



SOSYAL BİLİMLER ARAŞTIRMALARI DERGİSİ

E-ISSN: 2564-680X (Online)

Kış Sayısı / Winter Issue

Aralık / December 2024

Doğan KOŞAN (2024). "AMASYA KIZLAR SARAYI KÜÇÜK HAMAMI VE KORUMAYA YÖNELİK ÖNERİLER"

Doğan KOŞAN (2024). "THE SMALL BATH OF AMASYA KIZLAR SARAYI AND SUGGESTIONS FOR ITS PRESERVATION"

Tokat Gaziosmanpaşa Üniversitesi Sosyal Bilimler Araştırmaları Dergisi. Aralık, s.137-148. / Tokat Gaziosmanpaşa University The Journal of Social Sciences Research. Winter, p.137-148.

Alan(Sanat Tarihi Araştırma) / Field (Art History Research)

Doi Numarası / Doi Number: 10.48145/gopsbad.1519781

Geliş Tarihi / Received: 21.07.2024

Kabul Tarihi / Accepted: 13.09.2024

AMASYA KIZLAR SARAYI KÜÇÜK HAMAMI VE KORUMAYA YÖNELİK ÖNERİLER

Doğan KOŞAN^{1*}¹Öğr. Gör. Dr., Hitit Üniversitesi, Sanat Tarihi, Çorum, Türkiye,

*dogankosan@hotmail.com

+ ORCID ID: 0000-0002-1506-7246

Öz- Amasya Kızlar Sarayı, antik dönemden itibaren kralların yönetim ve ikamet merkezi olmuştur. Küçük Hamam, saraydan günümüze kalabilen en eski yapı olmasına rağmen mimari tasvir dışında araştırma yapılmamıştır. Hamamın inşa tarihi ve bânisi belli değildir. Bununla birlikte hamam yapılarında aralık mekânının geçiş ögesi olarak kullanıldığı örneklerinden 15. yüzyıla tarihlenmek olasıdır. Saray, kale, kervansaray, köşk gibi yapılarda benzerleri görülen özel hamam olarak inşa edilen Küçük Hamam, Osmanlı ve Anadolu Selçuklu genel hamam şemasına uymaz. Osmanlı ve Anadolu Selçuklu hamamlarında kullanılan alttan ısıtma sistemi yerine, sıcak su buharının beden duvarlarından dolaştırılarak ısıtıldığı bir sistemin kullanılması özel bir hamam olduğunun göstergesidir. Küçük Hamam'ın soyunmalık ve külhan dışındaki mekânları (aralık, ılıklik, tuvalet, sıcaklık) büyük oranda korunmuştur. Çevresindeki ana mekânlara eklentili yapı elemanları büyük bir kompleksin parçası olduğunu göstermektedir. Malakârî teknikte yapılmış renkli sıva silmeleri, tuğla taşımalar özgün dönemde hamamın gösterişli olduğunu kanıtlayacak niteliktedir. Kızlar Sarayı, önemli turizm alanı olarak ziyaretçilerin Amasya'da uğrak noktalarındandır. Son 250 yıllık süreçte atıl vaziyette bulunan ve yok olmayla yüz yüze olan bu hamamın en kısa zamanda özgün durumuna en az müdahale ile yeni bir işlevle restorasyonu yapılarak geleceğe taşınması elzemdir.

Anahtar Kelimeler- Amasya, Kızlar Sarayı, Hamam, Koruma, Kale

THE SMALL BATH OF AMASYA KIZLAR SARAYI AND SUGGESTIONS FOR ITS PRESERVATION

Abstract – Amasya Kızlar Palace has been the administrative and residence center of kings since ancient times. The only surviving structure of the palace, the Small Bath, has not been researched except for its architectural depiction. The date of construction and the builder of the bath are unknown. It is possible to date it back to the 15th century based on the examples where the interval space was used as a transition element. The bath does not conform to the general Ottoman and Seljuk bath scheme. It was built as a private bath, similar to those found in palaces, castles, caravanserais and mansions. The spaces of the Small Bath (gangway, warm room, restroom, hot room) other than the dressing room and grate room have been preserved to a great extent. The building elements attached to the main spaces around it indicate that it was part of a large complex. The colored plaster moldings and brick overflows made in Malachari technique prove that the bath was flamboyant in the original period. The use of a system in which hot water steam is heated by circulating through the body walls instead of the underfloor heating system used in Ottoman and Seljuk baths points out that it was a special bath. Kızlar Palace is an important tourism area and one of the frequent destinations for visitors in Amasya. The bath, which has been out of use for the last 250 years, should be repaired with the least intervention to its original condition and used with a new function.

Keywords – Amasya, Kızlar Palace, Turkish Bath, Protection, Castle

GİRİŞ

Amasya kenti, Yeşilirmak nehrinin ikiye ayırdığı dar vadide, Harşena Dağı'nın eteklerine kuruludur. Bulunduğu konum itibarıyla Anadolu'nun Karadeniz ile bağlantısını sağlayan önemli bir kavşak olmuştur. Kızlar Sarayı, Harşena Kalesi ile Yeşilirmak arasında, kalenin güneyinde eteklerine konumlanmaktadır. Tarih boyunca Kral Sarayı, Aşağı Saray, İsfendiyar Sarayı, Kızlar Sarayı gibi farklı isimlerle anılmıştır.

Amasya Harşena Dağı ve Kızlar Sarayı bölgesinde yapılan kazılar sonucu bulunan çanak çömlekler ve çeşitli objeler, Demir Çağı'ndan itibaren; Helenistik, Roma, Bizans, Anadolu Selçuklu, Beylikler ve Osmanlı dönemini kapsamaktadır (Gürbüz, 1993: 43-44, Dönmez, 2014: 39,43). Harşena Dağı'nın üzerinde ve eteklerinde kale yanı sıra, surlar, yapı kalıntıları, hamam ve Kral Kaya Mezarları bulunmaktadır. Çalışma konusu olan Hamam ise Kızlar Sarayı ören yerinin batısında, güneye meyilli bir arazide bulunmaktadır. Kızlar Sarayı'ndan geriye ayakta kalabilen iki hamam yapısından birisidir.

Kitabesi ya da vakfiyesi olmayan Kızlar Sarayı Küçük Hamam ile ilgili bilgiler sınırlı olup yapı ile ilgili kapsamlı bir çalışma yapılmamıştır. Gerek saray hamamı olması gerekse hamam yapıları içerisinde kendine özgü mimarisi ile özel bir yere sahiptir. Amasya'ya gelen gezginlerin notlarında sarayın bulunduğu alan (hamamında bulunduğu) ve kaya mezarları ile ilgili ayrıntılı bilgiler bulunmaktadır. Ayrıca Küçük Hamam'ın çevresi ve kuzeyinde yapılan kazılar sonucu saray ve hamamın tarihini aydınlatacak yeni bilgiler ortaya çıkmıştır (Tuzcu, A. 2013, Naza-Dönmez, 2014, 2021). Hüseyin Hüsameddin'in (2022s, 2022b, 2022c) "Amasya Tarihi" isimli kitabında hamamın 19. yüzyıldaki durumunu ve sarayın tarihini ve kullanıcıları hakkında önemli kaynaktır. G. Uruk'un (1995) "Amasya'da İki Saray Hamamı", S. M. Topçu'nun (2018) "Amasya'da Türk Devri Hamamları" çalışmalarında Kızlar Sarayı hamamlarına yer verilmiştir. "Küçük Hamam" ile ilgili yapılan çalışmalar mimari tasvirlerle sınırlı olup tarihsel ve karşılaştırmalı analizler yapılmamıştır.

Bu çalışmada Kızlar Sarayı Küçük Hamam'ın mimari özelliklerine ek olarak literatür taraması ile birlikte özgün dönem Anadolu Selçuklu ve Osmanlı hamam örnekleriyle karşılaştırılması yapılmıştır. Böylece hamamın tarihlendirilmesi ve Türk sanatına katkıları not edilmiştir. Günümüzde atıl vaziyette olduğundan hamamın işlevlendirilmesi ve korunması adına çağdaş koruma ve onarım ilkelerine uygun görüşlere yer verilmiştir. Bu çalışma Mimar Yeşim Bilgen tarafından Kızlar sarayı Küçük ve Büyük hamam Rölöve Restütisyon ve Restorasyon projesi kapsamındaki sanat tarihi raporundan genişletilerek hazırlanmıştır.

Kızlar Sarayı

Harşena Kalesi'nin Yeşilirmak nehrine bakan güney eteklerinde kaleye karşı saldırıları hafifletmek için sur duvarı kurulmuştur. Bu sur duvarı üzerinde kalan nispeten kullanışlı arazide Kızlar Sarayı yer alır. Saray hamamının (Küçük Hamam) kuzeyinde, arazinin topoğrafyasına uygun olarak teraslar halinde inşa edilmiş Osmanlı öncesi ve sonrasına ait

dört farklı döneme ait mimari yapılar tespit edilmiştir. Yapıların işlevi hakkında kesin veriler bulunamamıştır (Dönmez, 2014: 37). Fakat Roma dönemine ait olduğu düşünülmektedir. Kızlar Sarayı hamamın kuzeyindeki yapılarda, çok sayıda çanak çömlek buluntuları buranın Osmanlı saray mutfağı olabileceğini ortaya koymuştur. Buradaki kazılarda bulunun İznik çinileri ve Çin porselenleri, sadece saray ve çevresinde kullanıldığı için yapıların işlevi adına önemli bir veri oluşturmaktadır (Dönmez, 2014: 48).

Amasyalı antik tarihçi ve coğrafyacı Strabon (M.Ö. 64-M.S. 21) sarayın bulunduğu alan için kralların sarayı ve mezarının bulunduğu yer olarak tanımlamıştır (Pekman, 2000: 51). Sarayın bulunduğu kale, Anadolu Selçuklu sultanı I. Mesud tarafından tamir ettirilmiş, daha sonra bu alanda cami, medrese ve hamam inşa ettirerek burada ikamet etmiştir. Ayrıca Osmanlı döneminde yüz elli sene kadar şehzadelerin makam ve ikamet merkezi olmuştur. 1582 yılında boşaltılarak şehri savunma görevi için yeniçerilere kışlalık etmiştir (Yaşar, 2022a: 92, 112).

Kanuni'nin Nahçıvan seferi için Amasya'da konakladığı sırada (1555) Macar elçi heyeti içerisinde bulunan Hans Dernschwam Kızlar Sarayı'nın ayrıntılı olarak fiziksel tasvirini yapmıştır. Dernschwam Aşağı Saray (bugünkü Kızlar Sarayı) olarak adlandırdığı alanı şöyle tanımlar: "Aşağı sarayı gördük. Duvarları taştan, iç kısmı pişmiş tuğladan yapılmış, tahta çitler ve kalaslar döşenmiş yollar var. Çatısı düz dam içerisinde ev var. Orta yerde büyük bir ev var. Toprağa gömülü ya da kayaya oyulmuş gibi. Üzerine çıkılıp manzaraya bakılabilir etraf seyredilebilir. İnsan boyu parmaklıklar var. Padişahın çadırı burada kuruludur. Sarayda oturanlar var, bu yüzden kayaların arasına yollar açılmış ve kayalar oyularak merdivenler yapılmış. Daha önce Şehzade Mustafa'nın kaldığı yerde şimdi padişah otağı var" (Dernschwam, 1992: 284, 285, 294).

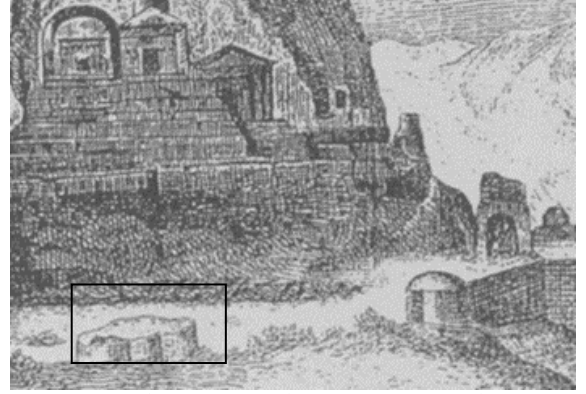
Ünlü Türk bilgini Katip Çelebi, Kızlar Sarayı'nın bulunduğu alanı (1635) İsfendiyar'ın sarayı olarak adlandırmıştır (Tuzcu, 2013: 63). Evliya Çelebi, 1665 yılında geldiği Amasya'da aşağı kale olarak adlandırdığı bu saray; alçak, tek katlı, üç kapılı, taş duvar olarak tanımlamıştır (Çelebi, 2005: 214). Seyyah Jean Otter 1743 yılı Amasya gezisinde "Kızlar Sarayı Amasya Prensi Esfendiar (İsfender) zamanında çok gösterişlidir. O'nun zamanında Amasya kenti, Rum'un Bağdat'ı olarak anılmaktadır" şeklindeki ifadelerinden de anlaşılacağı üzere Kızlar Sarayı 17. ve 18. yüzyılda "İsfendiyar Sarayı" adıyla anılmıştır (Otter, 1748: 334). Hüseyin Hüsameddin (2022a: 92) şehzadelerin kullandığı sarayın 1582'de boşaltıldığını, sonra burada Amasya ayanından Şeydi Alizade İsfendiyar Çelebi'nin oğlu Hızır Çelebi'nin uzun müddet memur olarak oturduğunu ve bu nedenle İsfendiyar Sarayı denmiş olabileceğini belirtmektedir.

Sarayın bulunduğu alanın hangi tarihten itibaren Kızlar Sarayı olarak isimlendirildiği tam olarak bilinmemektedir. II. Bayezid'in Kapıbaşı Firuz Ağa tarafından 15. yüzyılda yapılmış bir haremi ile Kızlar Sarayı adını aldığı söylene de herhangi bir kaynağa dayandırılmaz (Amasya Belediyesi, 2022). Hüseyin Hüsameddin'e göre; Firuz Ağa 1495 yılında

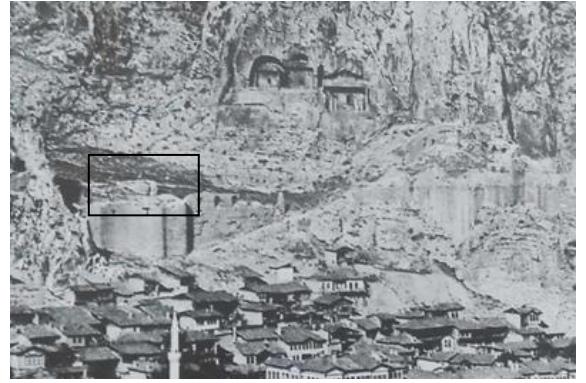
bu mahallede bir mescid yaptırmış ve sarayın içerisinde yaşamıştır (Yaşar, 2022a: 122). Saray bu dönemde (15. ve 16. Yüzyıl) “Kızlar Sarayı” ismi ile kullanılmamıştır. Bu alanın adını ilk defa Kızlar Sarayı olarak seyyah Domenico Sestini (1780) notlarında geçirmiştir. Kale için ilk defa Yunanlıların inşa ettirdiği ve Aladdin Keykubat’ın onarttığı kale olarak tanımlamıştır. Sestini; “Bu tepenin altında sonradan düzleştirilmiş bir kayanın üzerinde Kızlar Sarayı olarak adlandırılan bir harabe bulunuyor. Sarayın duvarlarının içerisinde bir Türk hamamı görülüyor. Bir zamanlar bu sarayda bir çok Yunan soylusu, Türk hakimiyeti döneminde ise birçok şehzade ve padişahların yaşadığını anladım. Şimdi ise bu kale şehrin uğrayacağı ani saldırıya karşı koymak, ön savunmayı yapmak için bir serdar ve emrindeki yeniçerilere kışlalık etmektedir. Ayrıca mütesellim, müftü, kadı, yeniçeri ağası da burada ikamet etmektedir” şeklinde sarayın bulunduğu alandan bahsetmiştir (Sestini, 1797: 46).

Gezici diplomat Andrien Dupre (1807): “Kızlar Sarayı yıkıntıları geniş bir alana yayılmıştır. Burası İlk Osmanlı sultanlarının çocuklarına bağışlanmış ve çocukları burada ikamet etmiştir. Kızlar Sarayı yolu kayalara oyularak açılmıştır” şeklinde sarayı tanımlamıştır (Dupre, 1819: 55,56). İngiliz diplomat James Henry Skene (1852): “Kızlar Sarayı olarak bilinen yerde artık saray kalmamıştır. Kaleden geriye sadece iki tane çıkıntı, dikdörtgen, uzun, çatısız bir duvar kalmıştır” notlarından sarayın artık kullanılmadığı anlaşılmaktadır (Skene, 1853: 84). Seyyahların notlarından da anlaşılacağı üzere, saray 18. yüzyılın sonlarından itibaren Kızlar Sarayı adıyla kullanılmaktadır. Günümüzde halen bu isimle kullanılmaya devam etmektedir.

Dr. Heinrich Barthe 1858 tarihindeki gezisinde Kızlar Sarayı’ndan geriye kademeli koruma terasında yıkık bir banyonun (hamamın) yarım parçasının kaldığını notlarına eklemiştir (Tuzcu, 2013: 449, Resim 1). Seyyah James Henry Ross’un 1856 yılındaki Amasya gezisi notlarında sarayın tamamen terk edildiğini, kalıntılarından yıkılmış bir hamam kaldığını yazmıştır. Ayrıca hamamın (muhtemelen Küçük Hamam) duvarlarında Napolyon’un Mısır seferi sırasında (1798) esir alınan 20 Fransız askerinin burada esir tutuldukları sırada yazdıkları anıları gördüğünü belirtmiştir (Tuzcu, 2013: 423). Bu bilgilerden yola çıkarak Kızlar Sarayı hamamının hapisane işlevinde de kullanıldığı anlaşılmaktadır. 1657 tarihinde Harşena Kalesi boşaltılınca burada bulunan esirlerin tutsak edildiği zindan ve hapisane, serdar ve emrindeki yeniçerilerin ikamet ettiği Kızlar Sarayı’nın içerisine taşınmış olmalıdır. Küçük Hamam’ın geçirdiği onarımlardan yola çıkarak farklı işlevde kullanıldığı anlaşılmaktadır (Gürbüz, 1993: 45).



Resim 1. Kızlar Sarayı ve Küçük Hamam gravitür Dr. Barthe 1858
Kaynak: Tuzcu, 2013: 441

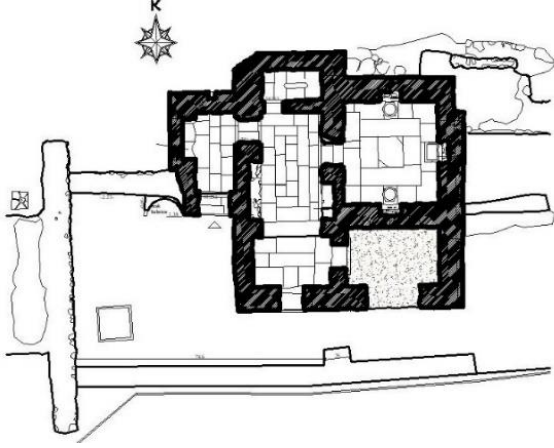


Resim 2. Kızlar Sarayı Küçük Hamam 1900 başları
Kaynak: Menç, 2010

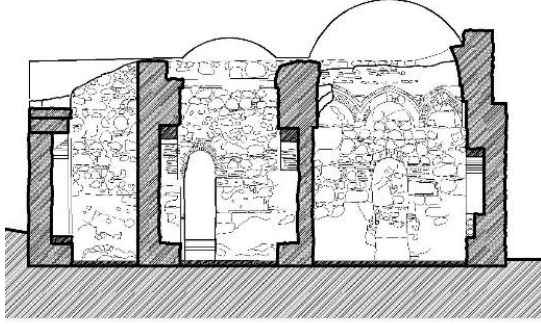
Antik çağdan beri kralların, sultanların yönetim ve ikamet merkezi olan sarayda savaşlar ve depremler sebebiyle günümüze kadar çok az bir kısmı ulaşabilmiştir. Sarayın bulunduğu alanda en büyük yıkım, tarihteki Kuzey Anadolu Fayı üzerinde en büyük depremi olan 1668 depreminde yaşanmıştır. Amasya’da kalenin duvarları, Sultân Bâyezîd caminin kubbeleri, meydan kapısı, kârgir hâneler, cami kubbeleri, bedestenin büyük kısmı yıkılmıştır (Erturaç ve Tüysüz, 2010). Bu depremden sonra kısmen onarımlar yapılmış olsa da Kızlar Sarayı harap vaziyette bugünkü haliyle günümüze gelebilmiştir (Resim 2). Kızlar Sarayı’nın içerisinde bulunduğu Harşena Kalesi tarih boyunca sırasıyla, 1075 yılında Danişmend Ahmed Gazi (1143) I. Mesud (1222), I. Alaaddin Keykubad (1319), Gümüşlüzâde Taceddin Mahmud Çelebi (1369) Şadgeldi (1149) II. Murad (1511) tarafından tamir edilmiştir (Kavaklı, 2011: 57).

Küçük Hamam

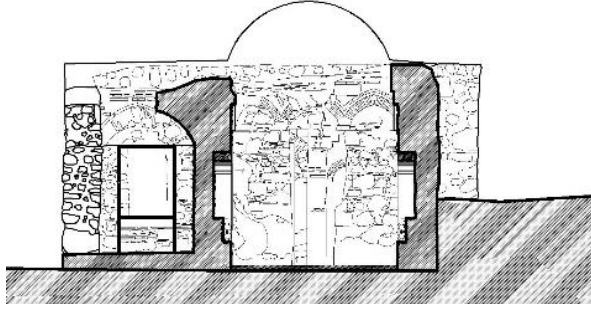
Küçük Hamam, Kızlar Sarayı ören yerinin batısında, güneye eğimli bir alan üzerinde yer almaktadır. Hamam soyunmalık (camekan), aralık, ılıkılık, sıcaklık, tuvalet ve külhan mekânlarından oluşmaktadır (Çizim 1, 2, 3, 4). Ayrıca hamamın kuzey, doğu, güney ve batı yönünde ana mekânlarına eklentili kalıntılar da bulunmaktadır.



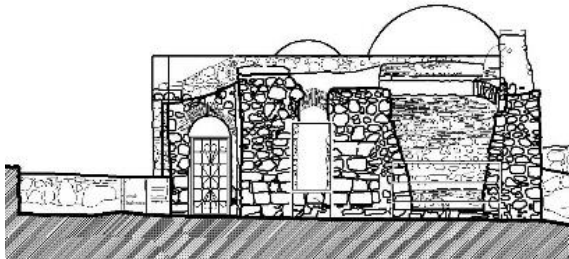
Çizim 1. Küçük Hamam planı
Kaynak: Mimar Yeşim BİLGEN



Çizim 2. Küçük Hamam kesit
Kaynak: Mimar Yeşim BİLGEN



Çizim 3. Küçük Hamam kesit
Kaynak: Mimar Yeşim BİLGEN



Çizim 4. Küçük Hamam güney cephe
Kaynak: Mimar Yeşim BİLGEN

Hamam beden duvarları kesme taş, moloz taş ve tuğla malzeme ile inşa edilmiştir. Kapı, pencere, tonoz, kubbe, kemer gibi açıklıklar tuğlayla yapılmıştır. Bağlayıcı olarak kalın agregalı kireç, sıva olarak horasan harcı kullanılmıştır. İç mekan duvarlarda üç farklı dönemde yapılmış sıva katmanı tespit edilmiştir. Zemin (soyunmalık ve külhan hariç) mermer döşelidir. Üst örtü, kubbe ve tonozlarla kapatılmış olsa da büyük bir kısmı günümüzde yer almamaktadır.

Hamamın doğusunda, hamama bitişik konumlanan moloz taş ve balçık harçla örülmüş basit duvar kalıntıları vardır. Bu kalıntılardan geriye üç farklı yöne bakan temel duvarları kalmıştır. Bu duvarların daha sonraki dönemde onarım gördüğü zemin yüksekliğinden anlaşılmaktadır (Resim 3).



Resim 3. Doğu cephesi görüntüsü



Resim 4. Kuzey cephesi görüntüsü

Hamamın kuzey cephesinin bir kısmı kot farkından dolayı toprak altında kalmıştır. Cephede kapı ya da pencere açıklığı bulunmamaktadır. Sadece ılıkıktaki tuvalet bölümü bu cephe üzerinde dışarıya doğru çıkma yapmıştır (Resim 4). Hamamın kuzeyindeki kazılarda 50 metre uzaklıkta konumlanan dikdörtgen planlı, duvarları moloz taş ve harçla örülmüş bir havuz sistemi ortaya çıkarılmıştır (Yüce ve Doğanbaş). Dışarıdan hamama soğuk suyun girişinin kuzey doğu köşesinden olduğu bilindiğinden, hamamın su ihtiyacının bu havuzdan sağlanmış olduğu düşünülmektedir. Hamamın Harşena Kalesi'nin eteklerine kurulu olmasından dolayı gerekli su kaynağının kale içerisindeki sarnıçlardan sağlanmış olduğu söylenebilir. Kale içerisindeki sarnıç ve su depolarında biriktirilen kar ve yağmur suları dehliz ve su

yolları ile hamamın kuzeyindeki su havuzuna aktarılmıştır. Antik dönemden beri var olan suyolları ile ilgili birçok gezgin notlarında bahsetmiştir (Tuzcu, 2013: 404). Hamamın batısındaki soyunmalık mekânının batı beden duvarlarına bitişik, kuzey-güney yönünde dikdörtgen planlı hamam ile ilişkisi olmayan ikinci su deposu bulunmaktadır. Üzeri tuğla malzeme ile örülü, beşik tonozlu iç kısmı düzgün sıvalı su deposuna üstten kapakla giriş sağlanmaktadır (Resim 5-6).



Resim 5. Güney cephesi görünüşü



Resim 6. Hamamın batısında bulunan su deposu
Kaynak: Samsun Koruma Bölge Kurulu Arşivi

Hamamın güney batı köşesinde bulunan soyunmalık (cemeke) mekânının büyük bölümü ayakta değildir. Sadece temel duvarlarının bir kısmı günümüze kalabilmiştir. Duvarların şekli bozulmuş, bu yüzden yapının giriş yeri tespit edilememiştir. Herhangi bir kapı ya da pencere izine rastlanmamıştır. Bu nedenle mekânın boyutları dışında özgün dönemdeki malzeme ve şekli belirlenememiştir. Soyunmalık kuzey duvarında ocak nişi ve şerbetlik mekânı bulunmaktadır. Zeminde altıgen tuğla ile döşenmiş olsa da sonradan burası koruma amaçlı toprakla kapatılmıştır. Mekânın kuzey doğu köşesindeki kapıdan aralık mekânına, oradan da ılıklığa geçilmektedir (Resim 7).



Resim 7. Soyunmalık-aralık geçiş kapısı

Aralık mekânı kuzey güney yönünde dikdörtgen planlıdır (Resim 8). Bu mekânın batı duvarında (kuzey duvarına yakın yerde) üzeri sivri kemerle geçilen bir oturma alanı bulunmaktadır (Resim 9). Oturma alanının tam karşısında bulunan kapıdan (aralık mekânının doğu duvarı üzerinde) ılıklığa geçilmektedir. Kemerin kilit taşının olduğu yerde havalandırma açıklığı açılmıştır. Bu kanal kemerin ortasından başlayıp hamamın üstünden çıkış yapmaktadır.



Resim 8. Aralık güney girişi

Resim 9. Aralık dinlenme sekisi

Ilıklık, kuzey-güney dikdörtgen planlıdır. Üzeri beşik tonozla örtülüdür. Fakat tonozun büyük bölümü yıkılmıştır. Zemin mermer döşelidir. Ilıklığın batı ve doğu duvarlarında nişler yer almaktadır. Nişler dikdörtgen bir çerçeve içine alınmış, doğudaki basık bir aynalı kemer, batıdaki ise sivri kemer ile geçilmiştir. Doğudaki kemer köşelerinde pembe renkli stukko kabartma yapılmıştır. Buralar oturma, dinlenme alanıdır (Resim 10-11).



Resim 10. Ihlık güney girişi

Resim 11. Ihlık kuzey-güney görünüşü

Ihlığın kuzey duvarındaki kapıdan, zemini ılıklığa göre yüksekte olan tuvalet mekânına geçiş sağlanmaktadır. Tuvalet doğu-batı yönünde dikdörtgen planlıdır. Üzeri beşik tonozla örtülüdür. Bu tonoz aynı zamanda hamamdaki yıkık olmayan tek örtüdür. Tonozun ortasında bir aydınlatma gözü bulunmaktadır. Bu göz aynı zamanda hamamdaki tek ışıklıdır.

Ihlığın güneyinde, yerden bir basamak kadar yükseltilmiş yıkanma alanı bulunmaktadır. Mekân ile ılıkık arası, üç açılı sivri kemerli bir geçiş ile vurgulanmıştır. Kare planlı bu mekan köşelerden tromplarla geçilerek kubbe ile örtülmüştür. Kubbenin tamamı ile trompların bir kısmı yıkıktır (Resim 12-13). Mekânın güney duvarı üzerinde yıkanma amaçlı kurna yer almaktadır. Ayrıca batı ve doğu duvarı üzerinde dinlenme amaçlı yapılmış niş açıklıkları vardır. Mekânın güney duvarındaki kurna nişi ile doğu duvarındaki niş sonraki dönemlerde açılarak pencereye dönüştürülmüştür.



Resim 12. Ihlık kubbeye geçiş



Resim 13 Ihlık örtü elemanı

Ihlığın doğu duvarındaki yıkılmış açıklıktan sıcaklığa girilmektedir. Kapının özgün şekli ve boyutları, aralık ile ılıkık arasındaki kapıya benzerdir (Resim 14). Sıcaklık kare planlı, üzeri kubbe ile örtülü tek mekândan oluşmaktadır. Kubbe geçişler tromplarla sağlanmıştır. Kubbe tamamen, trompların ise bir kısmı yıkıktır. Doğu ve batı duvarında kısmen yıkık duvarlar bulunmaktadır. Sıcaklığın kuzey, doğu ve güney duvarlarının alt kotunda, 65 cm yükseklikte olan kemerli kurna nişleri vardır. Nişlerdeki yıkıntılardan beden duvarları içerisine gömülmüş üst üste sıcak ve soğuk su taşıyan tuğla künkler yer almaktadır (Resim 15). Üstteki künk soğuk su amaçlı kullanıldığı için fazladan tuvalet mekânına da ulaşmaktadır. Sıcaklık doğu duvarına, ılıkık güney duvarındaki gibi sonradan pencere açılmıştır (Resim 16).



Resim 14. Sıcaklık batı görünüşü

Resim 15. Sıcaklık güney duvar



Resim 16. Sıcaklık doğu ve kuzey görünüşü

Hamamın sıcaklık odasının güneyinde sıcak su deposu yer almaktadır. Mekânın güney duvarı tamamen, batı duvarı ise kısmen yıkılmıştır. Örtüsünün doğu ve kuzey yönünde kalan parçalarından tonoz olduğu anlaşılmaktadır. Hamamın kuzey doğu köşesinden giriş yapan soğuk su, sıcaklık doğu duvarı içerisinden geçerek buraya aktarılmıştır. Burada ısıtılan su, deponun zemin seviyesindeki künkten sıcaklığa giriş yapmaktadır. Ayrıca mekânın ılıklığa bakan batı duvarının tabanında, suyun tasfiyesi için künk yerleştirilmiştir. Bu tasfiye, ılıkık içerisindeki pis su giderinden yapılmaktadır. Buradaki depoda hem soğuk su girişinin hem de sıcak su çıkışının bulunması, deponun altında su ısıtma sisteminin (bakır kazan) olabileceğini göstermektedir. Fakat kazanın bulunduğu yer yıkıldığı için

tespit edilememiştir. Sıcak su deposu dışında külhan, odunluk yoktur.

Hamamın en dikkat çekici yapı elemanı, sıcak su deposunun tonoz örtüsüne yakın kuzey duvarında (sıcaklığa bakan duvar) bulunan kanallardır. Yan yana kare formlu üç kanal hamamın sıcaklık ve ılıklik beden duvarlarını dolaşarak bacalardan çıkış yapmaktadır. Hamamda alttan ısıtma sistemi tespit edilememiş olması, ısıtma sisteminin sıcak su buharı ile bu kanallardan yapıldığını düşündürmektedir (Resim 17).



Resim 17. Külhan kuzey

Süsleme

Oldukça harap durumda olan yapıda, tek tezyîni unsur, ılıkliğin batı duvarındaki büyük nişin üst köşelerinde görülen pembe renkli stuko kabartmalarıdır. Ayrıca kubbeeye geçişlerdeki tromplarda malakârî teknikte yapılmış renkli siva silmeleri, tuğla taşımalar mekâna estetik kazandırmıştır. Saray hamamlarının çok süslü olarak inşâ edilmeleri, bu hamamda da başka süslemelerin var olabileceğini düşündürmektedir. Hamam içerisinde 1999 yılında yapılan temizlik çalışmaları sırasında sıcaklık kısmında iki adet üzeri bitkisel (rumi palmet) kabartma bezeli kurna ayakları bulunmuştur (Yüce ve Doğanbaş, 2001, Resim 18).



Resim 18. Sıcaklık kurna aynası

Kaynak: Samsun Koruma Bölge Kurulu Arşivi

Karşılaştırma ve Tarihlendirme

Hamamla ilgili herhangi bir kitâbe bulunmadığından, hamamın inşâ tarihi ve bânîsi belli değildir. Yapıyı

tarihlendirebilmek için yararlanabileceğimiz saray hamamı örnekleri çok azdır. Var olanların birçoğu da çeşitli onarımlarla özgün şekli bozularak günümüze ulaşabilmiştir. Ancak, kısıtlı sayıda olsa da, Kızlar Sarayı Küçük Hamam, gerek Anadolu Selçuklu gerekse Osmanlı erken dönemi yapılmış olan küçük hamam örnekleri ile plan düzeni, inşâ malzemesi ve süsleme bakımından karşılaştırılabilir.

Kızlar Sarayı Küçük Hamam planı, Osmanlı ve Anadolu Selçuklu genel hamam şemasına uymaz. Bu yüzden özel hamam olarak değerlendirilmektedir. Özel hamamlar saray, kale, kervansaray, zaviye ve köşk gibi yapıların yanında veya içlerinde onlara bitişik ya da ayrı olarak inşâ edilmiştir. Ayrıca büyük konaklarda, âyan saraylarında, varlıklı kişilerin evlerinin yanında küçük ölçüde özel hamamlar da yapılmıştır (Eyice, 1950).

Küçük Hamam plan olarak "sıcaklık-ılıklik-halvet eş odalı tip" sınıflandırması içerisinde yer almaktadır. Benzer planlar az sayıda kullanıcısı olan kasaba, köy hamamlarında da uygulanmıştır. Topoğrafyanın zorunlu kıldığı ya da arazinin yetersiz kaldığı durumlarda benzer örneklerle rastlanmaktadır (Eyice, 1960, Erat, 1997: 470). Bu hamamlarda sıcaklık kare planlı tek mekândan oluşmaktadır. Halvet hücreleri bulunmaz. Anadolu Selçuklu döneminde Alanya Kalesi'nde bulunan I. Alâaddin Keykubâd tarafından inşâ ettirdiği tahmin edilen (1225) saray hamamı, plan düzeni ve daha büyük olan mekân boyutları ile bu hamamdan farklıdır. Fakat inşâ malzemesi bakımından çok benzemektedir (Önge, 1995: 166). 1224-1225 yıllarına doğru inşâ edilen Alara Kalesi'nin tam tepesindeki Anadolu Selçuklu kasrının özel hamamı da çok küçük ölçüde olup peş peşe sıralanan beşik tonozlu bir giriş mekânı ile kubbeli sıcaklık olan iki odadan ibaret olup en sonunda ise külhan vardır (Urak, 1994, Yetkin, 1970). Saray hamamı olduğu tahmin edilen ve 16-17 yüzyıllara (tarihlendirme konusunda farklı görüşler vardır) tarihlendirilen İznik-İsmail Bey Hamamı, boyutları ve inşâ malzemesi açısından benzer niteliktedir. Ancak, kubbe ve geçiş elemanlarındaki aşırı süsleme Kızlar Sarayı Hamamı'nda yoktur (Eyice, 1950).

Saray hamamı olmayıp da bir yapının parçası olarak Küçük Hamam ile aynı tipte ve boyutta olan hamam örneği (1232-36) Kayseri-Sultan Han Hamamı'dır. Sıcaklığın eş odalı olduğu diğer örnekler Menemen Eski Hamam (14. yüzyıl) Küre Müderris (14. yüzyıl) Hamamı (Erat, 1997), İzmir İstanköy Hamamı (16. yüzyıl), İzmir Basmahane Hamamı (17. yüzyıl), İzmir Hoşgör Hamamı (18. yüzyıl), Niğde Harmanlı Köyü Hamamı (19. yüzyıl) oldukça benzer planda yapılmıştır (Uysal, 2019: 409, 416, Ürer, 2002). Bu hamamlar saray hamamı olmamakla birlikte boyutları ve mekânların düzeni bakımından Küçük Hamam'a oldukça benzemektedir. Sonuç olarak hamamın plan ve malzeme açısından benzer örnekleri geniş bir tarih aralığında uygulanmıştır.

Küçük Hamamın tarihlendirilmesi adına en önemli yapı birimi "aralık" mekânıdır. Hamamın soyunmalık (camekân) ile ılıklik arasındaki "aralık" mekânı Anadolu'da erken devir (12-15. yüzyıl) hamamların en önemli mimari kompozisyon özelliklerinden birisi olarak karşımıza çıkmaktadır. 12.-13.

yüzyılda büyük boyutlu yapılan aralık mekânının içerisinde tuvalet ve tıraşlık gibi mekânlar bulunmaktadır. 14. yüzyıldan itibaren Divriği Aşağı, Payas Sokullu, Selçuk İsa Bey, Peçin Ahmet Gazi, Karaman Süleyman Bey hamamlarında olduğu gibi aralık mekânının iyice küçüldüğü görülmektedir (Erat, 1997: 459-461). 15. yüzyılda aralık mekânı Kızlar Sarayı Küçük Hamam'da olduğu gibi sadece bir geçiş mekânına dönüşmüş, 16. yüzyıldan itibaren ortadan kalkarak yerini ılıklığa bırakmıştır (Önge, 1995: 22).

Hamamlarda aralık mekânın işlevi, ılıklıktan gelen sıcak buharı ve ısıyı kontrol etmektir. Sıcaklıktan gelen havayı yukarı çeker ve aralığın ve soyunmalığın havasını yeniler (Aru, 1949: 43). Ankara Eski Hamam (15. yüzyıl), Ereğli Eski Hamam (1423-1464) örneklerinde Kızlar Sarayı Küçük Hamam'a benzer şekilde aralıktan ılıklığa geçerken kapının dış tarafında yağmaktaki bir baca yerleştirilmiştir. 15. yüzyıldan itibaren inşa edilen hamamların hepsinde aralık mekânı ortadan kalkmış ve havalandırma işlevi, ılıklık ile soyunmalık arasındaki kapının üzerine (soyunmalık tarafına) yerleştirilen yağmaktaki bacadan sağlanmıştır (Önge, 1995: 23,24). Bu verilerden hamamın ilk inşa tarihi bilinmiyor olsa da, ayakta olan yapısı 15. yüzyıla tarihlendirilebilir.

Literatür araştırmalarından elde edilen bilgilerden yola çıkılarak konuya biraz daha açıklık kazandırmak mümkündür. H. Hüsameddin'in verdiği bilgilerden, Anadolu Selçuklu döneminde Sultanı I. Mesud (1143) iç kaleyi tamir ettirdiği, cami, medrese, hamam yaptırdığı ve buradaki sarayda ikamet ettiği bilinmektedir (Yaşar, 2022a, 122). Osmanlı döneminde II. Bayezid'in Kapağası Firuz Ağa 1495 yılında bu mevkiyi imar ettirmiş, bir de mescit yaptırmıştır (Yaşar, 2022a: 122). Kızlar Sarayı 1582'de boşaltıldıktan sonra burada Sinop Mutasarrıfı Kızıl Ahmed'in oğlu İsfendiyar Bey'in, Kızlar Sarayını tamir ettirdiği, 20-30 sene burada oturdukları bilinmektedir (Yaşar, 2022a, 2022b, 2022c). Gerek mimari unsurlardan gerekse literatür kayıtlarından hamamın Bayezid'in Kapağası Firuz Ağa 1495 yılındaki onarımlar sırasında yapıldığı en güçlü olasılıktır (Yaşar, 2022a: 122).

Değerlendirme ve Koruma Önerileri

Kızlar Sarayı Küçük Hamam'ın soyunmalık ve külhan dışındaki mekânları (aralık, ılıklık, tuvalet, sıcaklık) büyük oranda korunmuştur. Eldeki bulgulardan yola çıkarak hamamın mevcut yapısının 15. yüzyıl sonlarında inşa edildiği, 17. yüzyılda hamama yapılan yeni eklemelerle işlevini kazandığı tahmin edilmektedir. Hamam, son 200 yıllık süreçte kullanılmadan atıl vaziyette günümüze kadar gelmiştir. Bu yüzden yeni (muhdes) eklemeler yoktur.

Hamamın soyunmalık mekânının özgün durumu ile ilgili en ayrıntılı bilgilere, hamamın içerisinde ve çevresinde 1999 yılında yapılan temizleme ve kazı çalışmaları neticesinde ulaşılmıştır (Resim 19-20). Kazı çalışmalarında hamamın giriş mekânı (soyunmalık) duvarlarının bir kısmı ve tabanı ortaya çıkarılmıştır. Soyunmalık kare planlı, kerpiç duvarlı, duvarların üzeri tuğla tozu ve kireç karışımı siva ile sıvalıdır. Taban altıgen kırmızı tuğla döşeme günümüzde üzeri toprakla kapatılmıştır. Kazılar esnasında ocak nişi ile şerbetlik ortaya çıkarılmıştır (Resim 21). Mevcut izlerden mekânın duvarlarının alçı bezemeli olduğu anlaşılmıştır.

Buranın dinlenme yeri ya da hamam köşkü olabileceği belirtilmiştir (Yüce ve Doğanbaş, 2001).



Resim 19. Onarım öncesi kuzey ve doğu cephe görünüşü
Kaynak: Samsun Koruma Bölge Kurulu Arşivi



Resim 20. Onarım öncesi güney cephe görünüşü
Kaynak: Samsun Koruma Bölge Kurulu Arşivi

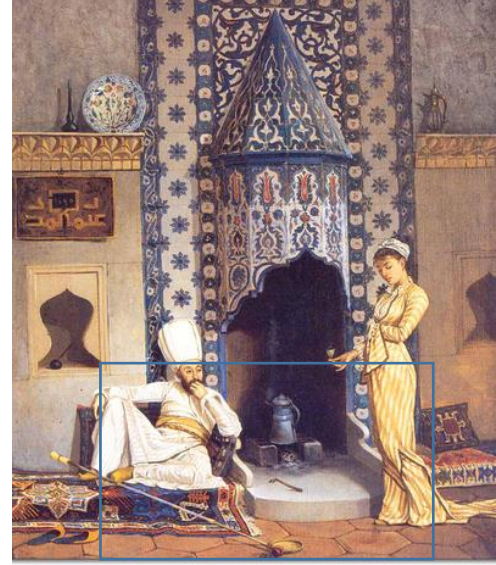


Resim 21. Soğukluk ocak ve tuğla döşeme
Kaynak: Samsun Koruma Bölge Kurulu Arşivi

Osmanlı ve Anadolu Selçuklu hamamlarında soyunmalık mekânı, hamamın ılıklık ve sıcaklık beden duvarlarına göre daha ince duvarlı, bazen de ahşap ya da kerpiçten yapıldığından sık sık tamir ve değişiklik geçirmiştir (Eyice 1950). Bu yüzden özgün durumunu koruyarak günümüze kadar gelebilmiş soyunmalık mekânı çok azdır (Erat, 1997: 459). Soyunmalık mekânının kalın temel duvarlarından yola çıkarak özgün dönemde, büyük bir kubbeli mekân halinde,

kâgir olarak yapılmış olduğu düşünülmektedir. Bu dönemde (15. yüzyıl) ve genel olarak Osmanlı hamamlarında soyunmalık mekânı kare planlıdır. Hamamın diğer mekânlarından daha geniş ve yüksektir. Üzeri kâgir ya da ahşap kubbe örtülüdür (Kula Say, 2007). Küçük Hamam'ın mevcut temel duvar kalınlıklarından üzerinin kâgir kubbe ile örtülü olması muhtemeldir. Kazılarda tespit edilen kerpiç duvar ve alçı sıva kalıntıları sonraki dönem onarımlarında eklenmiş olmalıdır.

Kazı raporlarında soyunmalık içerisindeki ocak ve zemindeki altıgen tuğla döşeme kanıt gösterilerek buranın bir hamam köşkü olabileceği belirtilmiştir. Osmanlı hamamlarında soyunmalık bölümünde havluları kurutmak ya da kahve pişirmek amacı ile kemerli bir hücre içerisine yere gömülü ocaklar yapılmıştır (Eyice, 1950, Aru, 1949: 35). Benzer kahve ocakları İstanbul Örücüler Hamamı, Vezneciler Hamamı, Gedikpaşa Hamamı (1475), Mahmutpaşa Hamamı (1466) soyunmalık mekânının içerisinde de bulunmaktadır (Aru, 1949: 61, 67, Resim 22-23). Fakat bu örnekler sürekli onarım geçirerek yenilenmiştir. Kahve ocağının özgün durumu ile ilgili en iyi fikri veren Osman Hamdi Bey'in "Kahve Ocağı" (1879) isimli tablosudur (Demirsar, 1987: 42, Resim 24). Bu tablodaki kahve ocağının benzerliğinin yanında zemindeki altıgen tuğla döşemenin de benzerlik gösterdiği dikkat çekicidir (Resim 24-26). 15. yüzyıldan 18. yüzyıla kadar genellikle köşk, konak gibi yapıların zemin kaplamalarında tuğla kaplamalar kullanılmıştır (Eldem, 1987). Hamamlarda benzerine rastlamadığımız soyunmalık mekânındaki tuğla döşemenin mekâna sonraki onarımlarda eklendiği ve farklı işlevde kullanıldığı söylenebilir.



Resim 24. Osman Hamdi Bey "Kahve Ocağı" tablosu

Kaynak: <https://www.canvastar.com/osman-hamdi-kahve-ocagi> URL-1



Resim 25. Küçük Hamam soyunmalık ocak nişi ve zemin



Resim 22. Örücüler Hamamı ocak
Kaynak: Eyice, 1950



Resim 23. Vezneciler Hamamı ocak
Kaynak: Aru, 1949: 34



Resim 26. Küçük hamam soyunmalık ocak ve zemin döşemesi
Kaynak: Samsun Koruma Bölge Kurulu Arşivi

Hamamın çevresinde (kuzey, doğu, güney) hamamla ilişkili yapı kalıntıları vardır. Geç dönemde eklenmiş bu mekânların işlevi konusunda fikir belirtmek zordur. Doğu cephesinde mekânlardan geriye üç adet farklı yönere bakan iki-üç sıra temel duvarları kalmıştır. Duvarların temel seviyesi, bağlantılı olduğu hamamın doğu duvarı temel seviyesine

göre daha yukarıdadır. İlave mekânların hamamın doğu duvarı ile malzeme ve teknik açıdan bağlantısının zayıf olması, sonradan eklendiği düşüncesini desteklemektedir. Kızlar Sarayı Küçük Hamam'ın 18. yüzyıl sonlarında hapisane işlevinde kullanıldığı gezgin notlarında yer almaktadır (Tuzcu, 2013: 423). Bu mekânların bu dönemde eklenmiş olması muhtemeldir. Heşena Kalesi'ni korumakla görevli askerler 1657 tarihli bir emirle Sinop Kalesi'ne gönderilmiştir. Kızlar Sarayı, bu tarihten sonra şehri korumakla görevli serdar ve emrindeki yeniçerilere kışlalık etmiştir. Harşena Kalesi'nde bulunan zindan ve hapisane işlevini Kızlar Sarayı'nda bulunan hamam karşılamıştır (Çelebi, 2005: 214, Kavaklı, 2011: 120, Tuzcu, 2013: 423). Hamamın tuvalet hariç diğer mekânlarının kubbe ve tonoz örtüsü tamamıyla yıkılmıştır. Ancak kubbeye geçişler, üzenği taşları, üst örtülerin malzeme ve biçimlerini tespit edilebilecek yeterli veri sağlamaktadır. Kubbe ve tonozların özgün malzeme ve şekline uygun olarak yeniden yapılması ile hamamdaki sürtüktürel denge sağlanmış olacaktır. Hamamın benzerlerinde olduğu gibi ılıklik ve sıcaklik örtülerinin üzerinde fil gözü denilen ışıklıklar bulunmalıdır. Bu ışıklıklardan özgün kalabilen tek örnek tuvalet örtüsündedir. Gelecekte yapılacak restorasyon çalışmasında aralık, ılıklik, sıcaklik mekanlarının aydınlatılabilmeleri için kubbelerde bu ışıklık referans alınabilir. Hamamın sıcaklik bölümünün güneyinde (sıcaklığa bitişik) bulunan mekânın odunluk ve su deposu olduğu ile ilgili farklı görüşler vardır (Urak, 1994, Yüce ve Doğanbaş, 2001). Burası hamamın sıcak su deposu olup sıcaklik ile doğrudan ilişkisi vardır. Ayrıca bu mekânın zemin seviyesine yakın noktadan sıcaklığa su geçişi bulunmaktadır. Hamama dışarıdan soğuk su girişi, doğu cephenin kuzey cepheye yakın noktasından sıcaklığın doğu cephesi beden duvarlarının içerisinden, duvar boyunca güneyde bulunan sıcak su deposuna geçiş yapmaktadır. Hamama su takviyesi yapan havuzun hamamın kuzeyinde, külhanın ise hamamın güneyinde bulunmasından dolayı bu sistem tercih edilmiş olmalıdır. Hamamların ısıtma sistemlerinde; külhanda yanan ateşin sıcak dumanı, hamamın altında dolaşıktan sonra beden duvarlarından geçerek üstten, tüteklilik bacalarından çıkmaktadır (Akar, 2021). Fakat Kızlar Sarayı "Küçük Hamam" yapısında alttan ısıtma sistemi yoktur. 1999 yılında yapılan kazı ve temizlik çalışmalarında da alttan ısıtma sistemi açığa çıkarılamamıştır (Yüce ve Doğanbaş, 2001). Hamamda alttan ısıtma sistemi yerine, sıcak su buharının külhandan doğrudan beden duvarları içerisine verilmesi şeklinde bir yöntem kullanıldığı düşünülmektedir. Hamamların ısıtma sistemleri ile ilgili kapsamlı bir araştırma yapılmadığı için sistemin Anadolu Selçuklu ve Osmanlı hamamları içerisinde benzerine ulaşılammıştır. Bu nedenle ender özellik gösterdiği söylenebilir. Hamamın restorasyon uygulaması sırasında yapılacak raspa ve kazı çalışmaları ısıtma sistemini detaylı şekilde tanımlayacaktır. Sıcak su deposunun güney duvarı ve üst örtüsü yıkıktır. Bu yüzden külhan kazan, baca yeri ve odunluk tespit edilememiştir. Fakat mekânın ölçüleri altında ateşlik ve bakır kazan için

yaygın şekilde kullanılan ölçülerine uygundur (Bayraktar, 2017).

SONUÇ

Amasya Merkez ilçede bulunan Kızlar Sarayı, Yeşilirmak ile Harşena Dağı arasında yer almaktadır. Sarayın bulunduğu alan ve çevresi (Kaya Mezarları, Harşena Dağı, Yalıboyu Evleri ve Kızlar Sarayı) ile birlikte bütünlüştük (arkeolojik, tarihi, kentsel, doğal) bir mimari kompozisyon, önemli bir kültürel miras alanıdır. Bu yüzden 2015 yılında UNESCO Dünya Geçici Listesi'ne kaydedilmiştir.

Kızlar Sarayı Küçük Hamam, özgün plan, malzeme ve teknik özelliklerinin yanında tarihsel bir önemi vardır. Bu yüzden tanıklık ettiği tarihin izlerinin açığa çıkarılarak sergilenmesi gerekmektedir. Hamamda strüktürel dengenin sağlanarak dış hava şartlarından korunması yapının geleceğe taşınmasında önemli bir yer tutacaktır. Malzeme, plan, detay ve ölçüleri tespit edilebilen tonozlar ve kubbeler özgün malzeme ile bütünlüştük. Beden duvarları enjeksiyon, derzlerde su geçirmez dolgu ile güçlendirilmelidir. Hamamın ılıklik ve sıcaklik tromp, kemer ve duvarlardaki kabartmalı özgün sıvalarda konservasyon uygulanmalıdır. Soyunmalık mekânı gerek korunmasının sağlanması gerek de mekânın işlevlendirilmesi adına mevcut duvarlar yükselttilerek, koruma çatısı ile birlikte ayağa kaldırılabilir. Böylece yapı öncelikle sağlamlaştırılarak dış çevreden korunmalıdır. Fakat hamamın külhan mekânı, özgün durumu ile ilgili belirsizlikler ve ender mimari detaya sahip olmasından dolayı, bütünlüme ya da yeniden yapıım uygulanmadan mevcut durumu ile korunması önerilmektedir.

Kızlar Sarayı Amasya'nın en önemli turizm alanlarından. Saraya ulaşımın merdivenlerle zorlu ve yorucu şekilde sağlanmaktadır. Bu yüzden saray içerisinde dinlenme alanına ihtiyaç duyulmaktadır. Daha önce bu işlevi karşılayan kafeteryanın yanmasından dolayı "Küçük Hamam" bulunduğu konum itibariyle turistlerin dinleneceği mekâna dönüştürülebilir.

Kızlar Sarayı hamamları tescil envanterinde "Küçük Hamam (2 Nolu Hamam)" ve "Büyük Hamam (1 Nolu Hamam)" olarak isimlendirilmiştir. Fakat bu isimlendirme karışıklık yaratmaktadır. Küçük Hamam'ın (2 Nolu Hamam) boyutları ve kapladığı alan daha fazladır. Bu sebeple Küçük Hamam (2 Nolu Hamam) "Aşağı Hamam", Büyük Hamam (1 Nolu Hamam) "Yukarı Hamam" olarak isimlendirilmesi, iki hamam arasındaki farkı daha net şekilde ortaya koyacaktır.

KAYNAKÇA

- Akar, T. (2021), "Hamamdan yansıyanlar: Belgelerde hamamın su ve ısıtma sistemine ilişkin teknik detaylar", GRID - Architecture Planning and Design Journal, 4(2), 193-224. <https://doi.org/10.37246/grid.937490>
- Amasya Belediyesi (2022), Amasya Harşena Dağı ve Pontus Kral Kaya Mezarları. Alan Yönetim Planı ve Unesco Dünya Mirası Başvuru Dosyası Hazırlanması Projesi.
- Aru, K. A. (1949), Türk Hamamları Etüdü, İstanbul: İstanbul Matbaacılık.
- Bayraktar, M. S. (2017), "Kastamonu'da Üç Tarihi Külhan Kazanı". Vakıflar Dergisi (47), 99-132. <https://doi.org/10.16971/vakiflar.329332>
- Çelebi, E. (2005), Günümüz Türkçesiyle Evliya Çelebi Seyahatnamesi: Bursa-Bolu-Trabzon-Erzurum-Azerbaycan-Kafkasya-Kırım-Girit haz.: Y. Dağlı - S. A. Kahraman, 2. Cilt, 1. Kitap, s. 214
- Demirsar, V. B. (1987), "Osman Hamdi Tablolarında Gerçekle İlişkiler", Yüksek Lisans Tezi, İstanbul.
- Dernschwam, H. (1992), İstanbul ve Anadolu'ya Seyahat Günlüğü (Çev.) Yaşar Önen, Ankara: Kültür Bakanlığı Yayınları.
- Dupre, A. (1819), Voyage En Perse Fait Dans Les Années 1807, 1808 et 1809, J.G. Dentu, Paris
- Eldem, S. H. (1987), Türk Evi Osmanlı Dönemi III, İstanbul: Türkiye Anıt Çevre turizm Değerlerini Koruma Vakfı.
- Erat, B. (1997), "Anadolu'da XIV. Yüzyıl Türk Hamam Mimarisi", Yayınlanmamış Doktora Tezi, Ankara.
- Erturaç M, Tüysüz, O. (2010), "Amasya ve Çevresinin Depremselliği ve Deterministik Deprem Tehlike Analizi". İTÜ Dergisi Seri D: Mühendislik, 9(3), 121 - 132.
- Eyice, S. (1950), "Hamam", Türkiye Diyanet Vakfı İslam Ansiklopedisi, İstanbul Milli Eğitim Basımevi, c .5, 402-430.
- Eyice, S. (1960), "İznik de Büyük Hamam ve Osmanlı Devri Hamamları Hakkında Bir Deneme", İstanbul Üniversitesi. Edebiyat Fakültesi Dergisi, Edebiyat Fakültesi Matbaası Yayınları, İstanbul, c. 11, 9-20.
- Gürbüz, A. (1993), "Toprak-Vakıf İlişkileri Çerçevesinde XVI. Yüzyılda Amasya Sancağı", Yayınlanmamış Doktora Tezi, Ankara.
- Kavaklı, S. (2011), "XVII. Yüzyılın İkinci Yarısında Amasya Şer'iyye Sicillerine Göre", Yayınlanmamış Doktora Tezi, Ankara.
- Kula Say, S. (2007), "Erken Dönem Osmanlı Hamamlarında Eğrisel Örtüye Geçiş Sistemleri", Yüksek Lisans Tezi, İstanbul.
- Naza Dönmez, E. (2014), Amasya'da Türk Mimarisinin Gelişimi, Yar ile Gezdiğim Dağlar, Amasya, (F. Özdem, ed.), İstanbul: Yapı Kredi Yayınları, İstanbul.
- Naza Dönmez, E. (2021), Amasya Harşena Kalesi ve Kızlar Sarayı Türk Dönemi Seramikleri, İstanbul: Ege Yayınları.
- Otter, J. (1748), Voyage en Turquie et en Perse. Avec une Relation des expéditions de Tahmas Kouli-Khan, I-II, Paris
- Sestini, D. (1797), Voyage de Constantinople A Bassora, Paris: Chez Dupuis.
- Skene, J., H. (1853), Anadol; The Las Home of the Failthul, Londra: Richard Bentley.:
- Pekman, A. (2000), Geographica XII-XIII-XIV, Strabon, Antik Anadolu Coğrafyası (Çeviri), Arkeoloji ve Sanat Yayınları
- Tuzcu, A. (2013), İlk Çağlardan- Cumhuriyete Seyahatnamelerde Amasya, Amasya: Amasya Belediyesi Kültür Yayınları.
- Urak, G. (1994), "Amasya'nın Türk Devri Şehir Dokusu ve Yapılarının Analiz ve Değerlendirmesi", Yayınlanmamış Doktora Tezi, Ankara.
- Urak, G. (1995), "Amasya'da İki Saray Hamamı", 9. Milletlerarası Türk Sanatları Kongresi, 3. Cilt, Ankara, 385-396.
- Uysal, A. O. (2019), Türk Mimarisinde Halvetsiz Hamam Tipi. (Yay. Haz. C. Ünal ve C. Gürbıyık). Uluslararası XIX. Orta Çağ ve Türk Dönemi Kazıları ve Sanat Tarihi Araştırmaları Sempozyumu Bildirileri, Ankara: Türk Tarih Kurumu Yayınları, 391- 416.
- Ürer, H. (2002), İzmir Hamamları, Türk Tarih Kurumu Basım evi, Ankara
- Yasar, H., H. (2022a), Amasya Tarihi Cilt 1-4. (Aydın, M., Aydın, G. Çev). Amasya: Amasya Belediyesi Kültür Yayınları.
- Yasar, H., H. (2022b), Amasya Tarihi Cilt 6-8. (Aydın, M., Aydın, G. Çev). Amasya: Amasya Belediyesi Kültür Yayınları.
- Yaşar, H., H. (2022c), Amasya Tarihi Cilt 9-12. (Aydın, M., Aydın, G. Çev). Amasya: Amasya Belediyesi Kültür Yayınları.
- Yüce, A., Doğanbaş, M. (2001), "Amasya Merkez Kızlar Sarayı 1999 Yılı Kazı ve Çevre Temizlik Çalışmaları" (24-26 Nisan 2000). 11. Müze Çalışmaları ve Kurtarma Kazıları Sempozyumu, Denizli, 223-234
- URL-1. <https://www.canvastar.com/osman-hamdi-kahve-ocagi>

EXTENDED ABSTRACT

In the central district of Amasya, Kızlar Palace is located between Yeşilirmak and Hasena Mountain. The palace has been both the living space and the administrative center of kings, sultans and princes from ancient times to the present day. An integrated (archaeological, historical, urban, natural) architectural composition, together with the area where the palace is located and its surroundings (Rock Tombs, Harşena Mountain, Yalıboyu Houses and Kızlar Sarayı), is an important cultural heritage site. That's why it was registered on the UNESCO World Temporary List in 2015. Two bath structures from the palace have survived to the present day. Both bath structures were abandoned in a dilapidated and non-functional state. In this study, the Small Bath of the Kızlar Sarayı (its dimensions and area covered are larger than the other bath) has been investigated in detail and suggestions on its preservation and functionalization have been listed. Among the various studies on the bath, no detailed research has been conducted other than architectural description. In this study, the dating and unique period characteristics of the bath have been revealed based on archive documents, traveler's notes and similar bath examples from the Ottoman and Seljuk periods. Since it is idle today, opinions in line with contemporary conservation and restoration principles have been included in order to functionalize and protect the bath. The Small Bath of the Kızlar Palace has historical importance in addition to its original plan, materials and technical features. The spaces of the Small Bath, except for the changing room and the furnace (gangway, warm room, restroom, hot room), have been largely preserved. The building elements attached to the main spaces around it show that it is part of a large complex. Colored plaster moldings and brick overlays made in the Malakari technique prove that the bath was ostentatious in the original period. The use of a system in which hot water vapor is heated by circulating through the body walls, instead of the bottom heating system used in Ottoman and Seljuk baths, indicates that it is a special bath. When compared architecturally, it is possible to date the Small Bath of the Kızlar Palace to the 15th century, based on similar examples where the interval space in the bath was used as a transitional element. There are places such as toilets and shaving places in the large-sized interval space built in the 12th and 13th centuries. Starting from the 14th century, it is seen that the interval space became smaller, as in the baths of Divriği Aşağı, Payas Sokullu, Selçuk İsa Bey, Peçin Ahmet Gazi, Karaman Süleyman Bey. In the 15th century, the interval space turned into only a transitional space, as in the Kızlar Sarayı Küçük Hamam, and it disappeared from the 16th century and was replaced by the warm. Based on both architectural elements and literature records, it is most likely that the bath was built by Bayezid's Kapıağası Firuz Ağa during the repairs in 1495. Being a palace bath, its rare architectural details (a particular heating system made with steam, which is not seen in Ottoman and Seljuk baths) should be exhibited by revealing the traces of the history it witnessed, avoiding excessive interventions. Providing structural balance and isolating it from external weather conditions will ensure continuity in its protection. The dome and vault cover of the other parts of the bath, except the toilet, have been completely destroyed. However, the passages to the dome, stirrup stones provide sufficient data to determine the materials and forms of the upper covers. Reconstructing the domes and vaults in accordance with their original materials and shapes will ensure structural balance in the bath. Kızlar Palace, which includes the King's Rock Tombs, is one of the most important tourism areas of Amasya. Access to the palace via stairs is difficult and tiring. That's why there is a need for a rest area within the palace. Due to the destruction of the cafeteria that previously served this function, the "Small Bath" can be turned into a place for tourists to rest due to its location. Kızlar Palace baths are named as "Small Bath (Bath No. 2)" and "Big Bath (Bath No. 1)" in the registration inventory. Which creates confusion. The dimensions and area of the Small Bath (Bath No. 2) are more durable. For this reason, naming the Small Bath (Bath No. 2) as "Lower Bath" and the Big Bath (Bath No. 1) as "Upper Bath" will reveal the difference between the two baths more clearly.