

VAN YÖRESİNDE BİLİNMEYEN BAZI YAPILARIMIZ

Orhan C. TUNÇER

Bugün, Anadolumuzdaki islâmi yapılarımızın sayısını bilemiyoruz. İlgili kuruluşlar liste hazırlamak gayretinde de değildirler. Yorumlar da değişmektedir. Bu durumda «ACABA BİLDİKLERİMİZ» tamamının yüzde kaçdır? sorusu da karşılık bulamamaktadır. Daha açık bir deyişle, hâlâ Anadolumuzda bazı yapılarımızdan habersiziz. Ancak çok yavaş bir artışla, bu bilinenlere yenilerinin eklenmekte olduğu da bir gerçektir. Bu yazımızı, bu amaca, Van yöresinde bilinmeyen bazı yapılarımızı tanıtmaya ayırmış bulunuyoruz. Genellikle pek fazla tarihi ve mimari değerleri olmamakla beraber, bilinmesi ve tanınması yönünden ilginç ve yararlı görmekteyiz.

A — Van - Hamurkesen (Zerinak, Zernak) köyü yapıları¹.

1 — Cami 11,90 X 11,98 m. ölçüsünde, kareye çok yakın bir plâni vardır (Çizim: 1). Kuzey yönündeki kapıyı dışardan iki kemer çevreler (Fotoğraf: 1). Dıştaki kemer halat örgülü olup çevresini bezeli bir sıra izler. Halatların eteklerinde kum saati vardır (Fotoğraf: 2) özengilerde belirli bir ayrıntı kullanılmamıştır. İçteki kemerin oturduğu seki, birinci kemeri subasmanda sınırlar. Kapı söveleri yığmadır. Lentosu tek parçalıdır. Söveler dahil, lento ve kemer aynaları beyaz renkte kireç badana ile boyandıklarından kitabesi zor seçilebilmektedir.

1. Köyde bizimle yakından ilgilenen Sayın Cerkez Ercan beye teşekkürlerimizi arz ederiz.

Birinci satırda	:	İnne Fetehna suresi
İkinci »	:	Hazreti Seyyid Muhammed Kane Fehrel adilin.
Üçüncü »	:	Fisebilillah ı ebna cami lisalihin.
Dördüncü »	:	Caefi izhaninam tarihimin feyzel ilah.
Beşinci »	:	Farzı kullahu maafhe ya rahimi sailin.
Altıncı »	:	Bismillahir Rahmanir rahim.
Yedinci »	:	Kadbenâ fi seneti 1122. (M: 1710)?

Sade mihrab, güney yüzde çıkıntı yapmıyor. Batı yönde penceresi yokken, doğu yönde 2 tane var. Camiin iç ölçüleri 9,20 X 9,30 m. gibi, kareye çok yakın bir ölçüde olunca, iç örtünün kubbe olabileceği akla geliyor. Bu gözle bakınca köşelerde tromp kemerlerinin özengileri görülebiliyor. Ermenilerin, camilerini yıktıklarını ve uzun süre böyle kaldığını anlattılar. Şimdi, ortaya dört ahşap dikme ve kuzey - güney doğrultusunda iki ahşap giriş uzatarak gene ahşap girişleme ile örtmüş bulunuyorlar. Üst örtü toprak.

2 — Kale, Kale camii, hamam, mezarlık ve han :

Köyün; batı yamacında, yukarıda bir kalesi var (Fotoğraf: 3) oldukça yıpranmış. Osmanlı özellikleri taşıdığı yerler de var. Kale camii, ilk camiin kuzey - batısında. İbrahim Bey'in oğlu Beşaret bey yaptırmış deniyor (666 h: = 1267 M). Şimdi toprak örtülü, düz damlı ve ahşap girişli.

Hamamı da yıkılmış. Aynı yamaçta köyün eski mezarlığı var. Gayet güzel işlenmiş, Selçuklu tipi mezarlar dikkati çekiyor. Genellikle şahideleri, ayak ucu taşları kırık - dökük, bazı kabirler de dağılmış. İlginç gördüklerimizden bir tanesini sunuyoruz (Fotoğraf: 4).

Köyü ana yola bağlayan betonarme köprüünün hemen sağında bir han kalıntısı var. Şu anda tek gözü kalmış (Fotoğraf: 5). İçine giremediğimiz için ayrıntılarını veremiyoruz.

2. Kitabeyi lütfedip okuyan Sayın Cerkez Ercan bey ile, camiin hocası Sayın Yusuf Elgaç beye teşekkürlerimizi arz ederiz.

B — Van Başkale - Örenkale (Pizan) köyü yapıları :

1 — Kale, Kale camii, türbeler.

Köy; kuzeyini yüksek bir yamaca yaslanmış. Tepede kale yıkıntıları duruyor (Fotoğraf: 6) ayrıca iç kalesi de var. Dış kalenin batı yamacı oldukça dik (Fotoğraf: 7) kuzey - batı köşesi ise en dik yeri. Burası aynı zamanda kale camii imiş. Şimdi, sadece batı duvarının bir penceresi duruyor (Fotoğraf: 8). Suru pekleştirmek için güney batı köşesine yarım daire plânlı bir burç yükseltip cami düzeyine gelince minare olarak kullanmışlar. Üstteki yıkıntıları kaldırınca döner merdivenini gördük.

Camiin 300 m. kadar kuzeyinde, yamaçta, birbirine çok yakın iki türbe var (Fotoğraf: 7) ve (Çizim: 2). Her ikisi de oldukça yıpranmış (Fotoğraf: 9). Kapısı batı yönde olan yukarıdakinin (çizimde solda) iç örtüsü kubbe. Köşelerde trompları var. Üst dış örtüsü yok olmuş. Moloz örtüsüne bakılırsa kare pramitmiş.

Kapısı kuzeyde olan aşağıdaki türbe de kare plânlı. Köşe tromplarıyla sekizgene geçilmiş ve içeride, basık sekizgen bir pramit ile örtülü. Buranında dış örtüsü dağılmış, yok olmuş. İçinde altı tane mezar var³.

Her iki türbe de yapı olarak bir özellik göstermiyor. Onarımlarla, bazı niteliklerini kaybettiklerini de sanmıyoruz.

2 — Medrese : Köyün en önemli yapısı Medresesi (Çizim: 3) kuzey - doğu (Fotoğraf: 10) ve güney - batı yüzü (giriş ve arkası) sağır. Teğet kemerli bir girinti içine alınan ufak kapısının lentosu ise tek parçalı (Fotoğraf: 11). Beyaz bir mermere yonulmuş kitabesi⁴ bu lento üstünde (Fotoğraf: 12) kapıdan bir avluya giriliyor. İki katlı bir Osmanlı yapısı görünümünde. Sağ kanat araziye uyarak soldan yüksek tutulmuş (Fotoğraf: 13) zemin kat odaları ya-

3. 1 nolu mezarın Hüseyin Paşaya, 2. nin amcasına (1209=1794 M:), 3. sünün bir akrabasına, 4 ve 5. mezarların, Hüseyin Paşanın çocuklarına, 6. mezarın da, Hüseyin Paşanın oğlu Süleyman Paşaya ait olduğunu söylediler.

4. حسرو عالی نسب اعدا شکن
آمدہ تاریخش از آواز غیب
ساخت ان مردم بنای چون عدن
انب الله نبأاً حسن
۱۰۶۴ 1064 (1653)

Kitabeyi okumak lutfunda bulunan sayın Oktay Aslanapa'ya teşekkürlerimi arz ederim.

maçtan ötürü gömülü. Yıkıntılar, kapılarını lento düzeyine kadar doldurmuş (Fotoğraf: 14, 15, 16) biraz boşaltarak ve sürünerek odalarına girebildim. İçleri su dolu her iki kanadın da avlu yüzleri revaklı kargir ayak ve kemerlerden oluşuyorlar. Üst kat revak döşemesi ahşap (Fotoğraf: 17). Kare kesitli ayaklarının alttan yukarı doğru altıncı sırasında korkuluklar için olsa gerek yuvalar var (Fotoğraf: 18) alttaki girintiler ise ahşap döşemenin taban hatlı yuvaları. Odaları ufak (Fotoğraf: 18, 19). Güney - doğu yüze, her iki katında dörder penceresi açılıyor (Fotoğraf: 20) alt katinkiler daha ufak. Ancak mahzen penceresi niteliğinde de değil.

Yapının önemli olan yönlerinden ilki, giriş ve arka duvarlarda iç yüzde revakların devam etmeyişi. Bu bakımdan yapı, sağ ve sol yönlere oturan iki ayrı kanattan oluşuyor. Üst kat merdivenlerinin yeri belli değil. Karşı duvarda olacağı akla gelebilir. Kanımızca girişin hemen sağ ve solu daha uygundur. Ahşap kirişlemelerine, oda kapılarının yakınlığına bakılırsa merdivenleri, revak içine yerleştirmek çok daha zordur.

Diğer önemli özellik, arazi eğimine uyarak, sol kanadın sağ kanattan aşağıda tutulmuş olmasıdır. Bu bakımdan üst kat revakları aynı düzeyde olamıyor. Zemin katta; ortadaki bahçeden ötürü bu fark olamaz. Yerleştirme bu açıdan ele alınca, sağ kanat zemin kat odalarının gömülü oluşunun nedenleri kolayca açıklık kazanıyor.

Şimdiye kadar, hiç bir yapıda görmediğimiz diğer önemli bir nokta da, sol kanat odalarının, önündeki revaklarıyla birleştiği yerlerde, giriş ve arka duvarlarda düşey bir kesikliğin (Dilatasyon) bulunmasıdır (Fotoğraf: 10). Her iki yüzde de bu iyice belli olmaktadır. Sol kanadın zamanla yıkıldığı, yenisi yapılırken bu kesikliğin bırakılabileceği akla gelebilir. Ancak öngülerinde ayrı zamanları anlatan bir fark da yoktur. Kitleyi, Topografyaya uyarak kademeli yaparken, temellerde başlatılan kesintinin buralarda yüze yansıdığı da düşünülebilir. Diğer bir deyişle, buralarda temellere kademe verilmiştir. Kanımızca bu düşünce akla daha yakındır. Giriş yüzünde solda kalan bu kesikliğin geç devir onarımlarında üst katlarda kaybedilmek istendiği de gözden kaçmamaktadır.

Yerinde verdikleri bilgiden, Hüsrev Paşa Medresesinin bir kanadını, oğlu Süleyman Paşanın yaptırdığını öğreniyoruz. Kanımızca, Hüsrev Paşa tek kanatlı (girişe göre sağ tarafı) bir Medrese

yaptırdı ve avlusunu bir bahçe duvarıyla çevirdi. Sonra; oğlu Süleyman Paşa Güney doğu yöresine bu sol kanadı ekledi. Belki daha yapı devam ederken bu bölümler birbirine eklendi, araya bir devir bile girmedi. Bu yol, dilatasyon'u açıklamak için en uygun düşünce olsa gerekir.

Yukarıdaki ayrıntıların ışığı altında, yapıyı, bildiğimiz örneklerin hiç birine tam olarak benzetememekteyiz. Burada ise Selçuklu medreseleri plân yapısı, ne de Osmanlıların çepeçevre dolayan revakları vardır. Ancak plânımızın da belli bir geleneğe, dayanağı ortadadır. İlk defa burada uygulandığını savunmak aşırı bir görüş olur. Çorum - Alaca - Kalehisar medresesi 13 yy. yapısı olup tek katlıdır. Odalar ile önlerindeki revaklar avluda karşılıklı iki kanatta oluşurlar. Tek katlı oluşları göz önüne alınmaz ise 1216 tarihli Akşehir Taş Medrese, 1217 tarihli Sivas I. Keykâvus şifahanesi, 1262 tarihli Sinop Süleyman Pervane Medresesi, 1271 tarihli Sivas Buruciye ve Gök Medresede de aynı düzen vardır. Ancak, sağ - sollu odalardan oluşan orta avlunun bir ucu giriş bölümüne, karşı ucu da büyük baş eyvan'a ayrılmıştır. Bu iki ayrıntı yok farzedilip düz bir duvarla çevrildiği an, yapımız olan Hüsrev Paşa Medresesi plânı ortaya çıkar. Oysa diğer medreselerde revaklar üç tarafta doluşmakta, hatta bazen baş eyvan önünde de kendini göstermektedir.

Plân bu açıdan incelendiği zaman, Hüsrev Paşa Medresesinin, düzeninin Selçuklu tipi Medreselerden ilham aldığı, eyvan ayrıntısını kullanmadığı, kapı pencere, kemer, aynı gibi ayrıntılarda Osmanlı kalıplarının uygulandığı ortaya çıkar. Diğer ilginç bir yönü ise, aradan asırlar geçmiş olmasına rağmen, doğunun ne kadar çok geleneklerine bağlı olduğunun bir kere daha saptandığıdır. Doğü; alıştığı ve genelleştirdiği bir şekli (form) asırlarca sıkı - sıkıya koruyor. benliğinde yaşatıyor.

Acaba yapının plân düzenini daha doğuda aramak olanağı var mıdır? yakın yüz yıllara kadar İran, Türkistan, Azerbayırcan v.b. yerlerde yapılan medreselerin, genellikle, iki katlı, ve odaların önlerindeki bölümlerin adeta yalnız o oda için yapılmış birer hacim olduğu görünümündedir. Baş eyvanların, Anadoludakilerden ölçülecek kadar büyük olduğu, avlu yüzlerinde girintilerden oluşan çerçevelerin sıralandığı bilinmektedir. Bunlara benzer bir örnek Mardin - Cizre kırmızı medrese ise de revaklar çepeçevre avluyu

sarar⁵. Diyarbakır Ali Paşa Medresesinde ise (M: 1534-6) odalar önünde, yalnız o hacme bağlı bölümler dikkati çeker. Ancak sağ ve sol gibi iki ayrı kanattan oluşurlar. Burada da baş eyvan dikkati çeker⁶.

Görülüyor ki, Hüseyin paşa medresesinde bir doğu etkisi aramak yerine Anadolumuzda geliştirilen bir plân düzeni ve anlayışı içinde kalmak daha uygun düşüyor. Bu tarihi gelişim içinde medresenin; plânıyla getirdiği uygulama bakımından önemini koruyacağı kanısındayız.

C — Van - Muradiye - Kubik köyü yöresinde 2 kümbet ve mezarlık.

Muradiyeye bağlı Kubik köyünden 3 km. kadar güney - doğuya ilerlendiğinde iki kümbet gözümüze çarpar⁷. Bunlardan kuzeydeki (Fotoğraf: 21) iyice soyulmuş ve gövdesi üst yarısına kadar yıkılmıştır (Fotoğraf: 22, 23). Toprak düzeyindeki kalıntılara bakılırsa dışı sekizgen ve içi silindirik. Doğu batı ve güney yönlerinde birer penceresi var. Mihrabının olmadığı anlaşılıyor. Güney penceresinin iç ve dış kaplamaları da sökülü olduğu için kible yönünden ötürü - bu pencereye özel bazı ayrıntılar uygulanıp uygulanmadığı anlaşılamiyor. Kuzey yönündeki boşluğun, yere kadar indiğine bakılırsa kapısı burası. Yöresinde, yapıya ait hiç bir taş kalmamış, bu bakımdan üst ve iç örtüsü, pencereleri, döşemelerinin şekli konusunda bilgi edinemiyoruz. Gövdedeki yatay derz kalıntıları, iç ve dışın, 30 cm. lik sıralar halinde ince yonu taş kaplandığını gösteriyor. İç örtünün türü ve malzemesini kestirmek olanağı yok. Taş olsa gerekir. Yapının iki katlı olup olmadığını da bilemiyoruz. Araştırma kazısıyla bazı noktalarının aydınlığa kavuşması olanağı var sanırız.

Güneydeki kümbet biraz daha ayakta kalabilmiş. Silindirik olarak yükselen iç boşluğu basık bir koni örtüyor. Bunun da doğu, batı ve güneyinde birer penceresi var (Fotoğraf: 24). Kapısı kuzey yönde (Fotoğraf: 25). İç ve dış kaplamaları tümüyle sökülüp götü-

5. Mardin - Cizre Kırmızı Medrese - Orhan Tunçer Vakıflar Dergisi X.
6. Diyarbakır Ali Paşa Medresesi - Orhan Tunçer, Önasya Yıl 6, Cilt 6, Sayı 66.
7. Çaldıran'dan doğuya doğru Huni, Yağbasan ve Altıyol köylerini geçtikten sonra Kubik köyüne varılır.

rülmüş. Türbenin önemli bir özelliği de dış yüzünün dokuzgen oluşu. Bu nedenle pencereler tam karşılıklı gelmiyor. Kuzey - batı köşede iki sağır yüz varken diğerlerinde birer atlayarak devam ediyor. Bu yapısında iki katlı olup olmadığını bilemiyoruz. Üst örtüsünün dokuzgen pramit olduğu kaplama altı moloz örgüsünden anlaşılıyor.

Bu bölgenin eski bir yerleşme yeri olduğu belli oluyor. Kümbetlerin doğu yönü yamaç (Fotoğraf: 23). Kayalar üzerine bazı işaretler kazınmış. Bir bloku silindirik olarak oyup derin bir boşluk yapmışlar. Sarnıç olsa gerekir. Taş atarak epeyi doldurulduğunu söylediler. Kayaları yonarak yapılmış olan bir merdivenden yamaçın belli bir noktasına kadar çıkılabiliyor. Bir hücreden kayaların içindeki galerilere geçilebildiğini söyledilerse de ağzını ördükleri için doğruluğunu öğrenemedik.

Türbenin çevresi mezarlık. Selçuklu tipi mezarlar yerine bol bol koç koyun türleri var. 21. fotoğrafta görülen iki türbenin kuzeyindeki iki beyazlık bu koç mezarlarından (Fotoğraf: 23). Yolun ötesinde ve yamaca yakın düzlükte hiç yoksa on tane var (Fotoğraf: 26-33). Bir kısmı da kırılmış parçaları duruyor. Böylesine zengin bir geçmişin ortalıkta sahipsiz, bakımsız bırakılışı çok üzücü ve utandırıcı. Bir tanesini olsun alıp bir yerde korumak amacıyla kaldırırken yakalansanız suçlu olursunuz. Acaba; ortalıkta heder olmasına, çalınmasına dışarıya kaçırılmasına göz yummak nedir?.. Tarihine, tarihi değerlerine önem veren bir topluluk olduğumuz halde, bazılarında da o kadar kayıtsız ki, anlamak zor. İlgililerin lütfen el atmasını bekliyoruz. O bölgedeki yetkililerin bu değerlerden habersiz olması mümkün değildir sanırız.

Mezarların hepsi devrilmiş durumdadır. Bir koç heykeli yan yatmış. Kama resmi işli (Fotoğraf: 31, 32) belli ki bir savaşçıya ait. Diğer bir mezar'ın başı ve ön ayağı kırık (Fotoğraf: 32) arkasından koyun şeklini andırıyor. İçlerinde dış etkilerle bozulmaya başlayanlar da var (Fotoğraf: 33). İki kümbetin batısına raslayan bir beyaz mezar, koç koyun olduğu anlaşılamiyacak kadar kırık. Ayakları, başı yok olmuş, gövdesi silindirik (Fotoğraf: 26). Mezarların içinde bir tanesi ilginç bu da yatık duruyor. Boynu ileri uzamış, başı dik, vücudu silindirik değil, dikdörtgenler pirizması, yanları ve üstü basılarak düzeltilmiş gibi (Fotoğraf: 28). Kuyruk kesimi kırık. Akkoyun ve Karakoyunlulara ait bu mezar yapıtları, bu bölgenin o dönemlerde iyi bir yerleşme yeri olduğunu gösteriyor. Bu

noktadan hareketle iki kümbeti de 15 yy. olarak tarihlemek belki yanlış olmayacaktır.

D — Değişik yerlerdeki bazı mezar yapıları :

1 — Muradiyeden ilerliyerek Çaldıran ovasını geçiyoruz (16.9.1972). Aradan 901 sene geçtiği halde o tarihi anmamak, heyecan duymamak olanak dışı. Savaş için nerelerden geldiği ve niçin burasının seçildiği ancak yeri görülünce anlaşılabilir. Puslu geniş bir ovayı çevreleyen öbek - öbek tepelerin sadece başları görünüyor. Kimbilir kaç tanesinden ordular aşağı inerek cenge karıştı.

Buradan Huni, Yağbasan, Altıyol, Kubik, Yaykılıç, İsmail Baba, Yukarı Dikme, Aşağı Dikme, Gülyolu ve Kandil köylerini geçtikten sonra Tekindere (Hasbineş) ye varıyoruz. Şirin fakat yoksul bir köy. İran hududuna 4 km. olduğunu söylediler. Meydanı harman yeri. Bu kadar yolu bir mezar taşını görmek için gelmiştik (Fotoğraf: 34). Siyah bazalt taşından (dişi taş) yonulmuş çok güzel bir at heykeli. Boynu kalın, başı kesik denecek kadar düz (Fotoğraf: 39). Koşum takımları işlenmiş. Gemi ağzında ön ve arka ayakları birleşik, aralarını yontmamışlar (Fotoğraf: 36). Eğer takımının keçe örtüsü, örtüdeki dairesel bezemeler, süvarinin oturak kesimi ve kılıcı özenle işlenmiş. Şimdiye kadar böylesine canlı ve anlamlısını görmemişim. Yaşlısı genciyle köylüler çevremizi sardı. Muhtarın anlattığına göre biraz daha uzakta imiş. Koruyabilmek için okulun bahçesine, şimdiki yere taşımışlar. Öğrencilere; üstlerine çıkmamalarını taş atmamalarını öğütledik. Köylüler; «bunu kimseye vermeyiz, dikkat ediyoruz» dediler. Bu uyanıklıkları bizi de duygulandırdı. Ancak genede yetkililerin el atması, müzeye kaldırılması gerekir, kanısındayız. Van müzesinde koç - koyun heykeli örnekleri var At heykeli hatırlamıyorum. Uygun bir yer seçilip nereden getirildiği yazılmak suretiyle sergilenmelidir.

2 — Mezar yapılarından söz etmişken bu yöredeki bir - iki eseri daha tanıtmayı uygun görüyoruz. Van - Erçiş - Çelebibağı'nda ilginç bir mezarlığı var. Her yer gibi burası da bakımsız Selçuklu tipi mezarlar arasında değişik türler var. Genellikle şahideler üstte bir mukarnas taçlıkla sonuçlanıyor. Ön ve arka yüzlerinin bezeli olanları var. Bazıları da şahidesiz tipten. Bunlardan bir örneği sü-

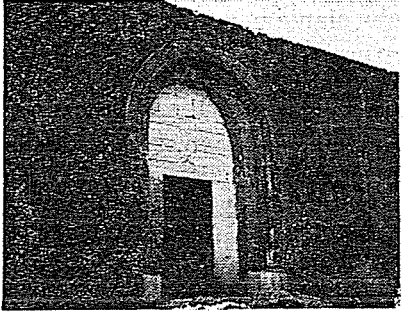
tunçe gibi yonmuş, baş ve ayak uçlarını prizmatik bırakmışlar (Fotoğraf: 37). Hemen yanındaki de aynı türde. Sadece üstü biraz pahlanmış. Aralarında koç, koyun türünde olanları da var. Bir tanesi oturmuş durumda, başı dik, üstü yosunlanmış, canlı ve anlamlı (Fotoğraf: 38).

3 — Erçiş'e bağlı Tekler (gürgün) köyünün mezarlığı da ilginç. Selçuklu türü mezar taşları içinde üstü beşik çatılı gibi (2 yöne akıntılı) olanları (Fotoğraf: 39) yanında düzleri de var (Fotoğraf: 40). Her yüzünü bezemişler. Şahideleri dik dik duruyor. Mukarnaslı bir başlık altında genellikle saç örgülere asılı kandilcikler var (Fotoğraf: 41). Bu türlerin arasında yola yakın bir yerde, koyun türünde olanı da duruyor (Fotoğraf: 42). Başka bir örneğini görmedim. Oturak bölümü ile birlikte sağlam. Burnu kırılmış. Tunceli-Çemişgezektekini hatırlatıyor.

4 — Bitlis - Ahlat, Eski Ahlat; iki kubbe mahallesinden harabe şehre ilerlerken, sağda duvar örgüsü önündeki bir mezar şahidesi de ilginç (Fotoğraf: 43). Kız çocuğuna ait olduğu anlaşılıyor. Başının üstüne; çocukların kâğıttan yaptığı kayıklar gibi bir şekil işlenmiş. Eğer başlık anlatılmak isteniyorsa gelin veya gelinlik çağındaki bir kıza ait olsa gerekir.

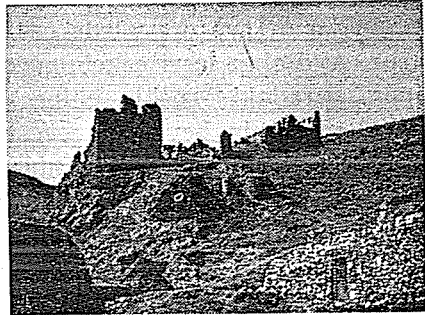
5 — Burada; Bitlis - Güroymak (Norsen) taki daha değişik bir anlatımdan söz etmek istiyoruz. Köylerde, kazalarda; odalara badana yaparken pencere içlerini (boşluklarını) ve dış yüzde çevresini badanaladıklarını sık sık görürüz. Aydınlığı içeri çekebilmek amacıyla yapılan bu davranışın altında, buradaki örnekte biling - altı bir özlem su yüzüne çıkmaktadır. Pencerenin beyaz çerçevesi üst köşelerde koç boynuzlarıyla sonuçlanır (Fotoğraf: 44). Buna çok yakın bir anlatımı Bitliste bir evde görmüş idim. Bizce atalarımızın; etinden, sütünden, derisinden ve binek olarak varlığından yararlandıkları koç, koyun ve at'a karşı nedenli bir ortak yaşayış içinde oluşlarının güzel ve vazgeçilmez bir anlatımıdır bu.

Bu kısa yazımızda 1972 yılında Van yöresinde yaptığımız bir gezinin ürünlerini tanıtmaya çalıştık. Konuya girerken de belirttiğimiz gibi henüz Anadolumuz taranmış değildir. Çabalar ise ağır ilerlemektedir. Bu sürenin, elbirliğiyle kısaltılmasını içtenlikle dilemekteyiz.

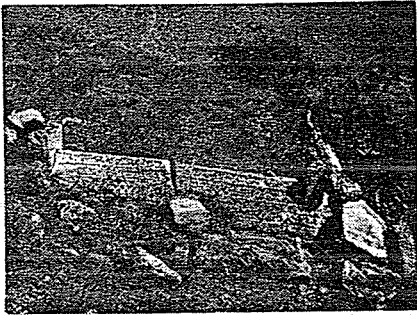


Fotoğraf 1. Van-Hamurkesen (Zernak)
köyü camii.

Fotoğraf 2. Van-Hamurkesen (Zernak)
köyü camii kapısından ayrıntı.



Fotoğraf 3. Van-Hamurkesen (Zernak)
köyü kalesi.



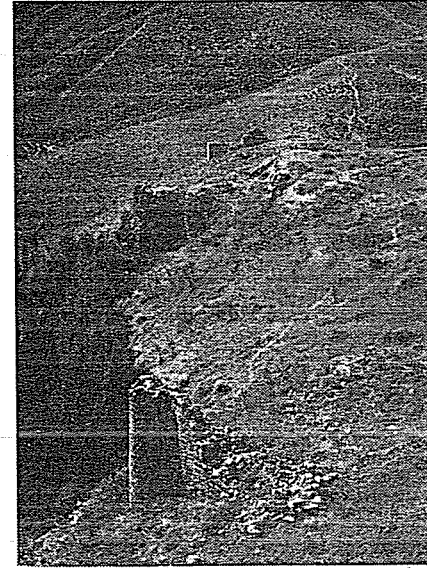
Fotoğraf 4. Van-Hamurkesen (Zernak)
köyü mezarlığı.



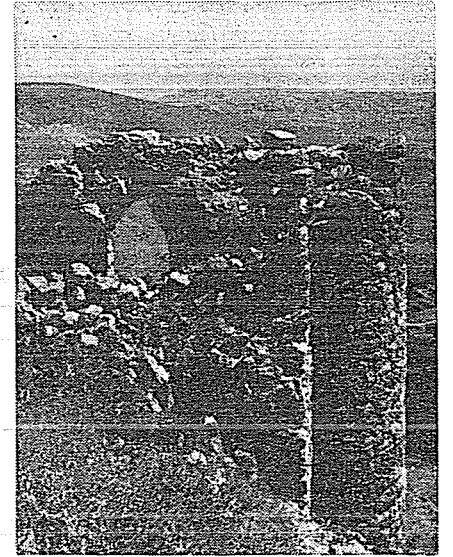
Fotoğraf 5. Van-Hamurkesen (Zernak)
köyü-Han.



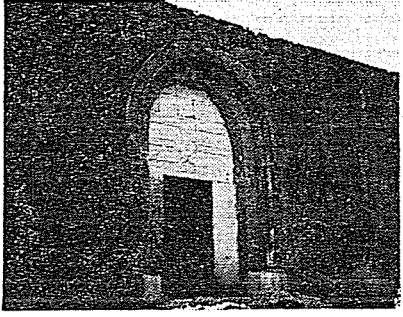
Fotoğraf 6. Van-Başkale-Pizan (Örenkale)
köyü kalesi.



Fotoğraf 7. Van-Başkale-Pizan (Örenkale)
köyü kalesi (arkada türbeler görünmekte-
dir).

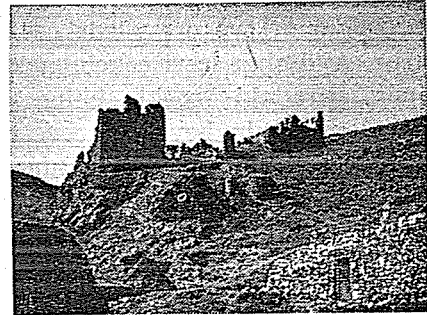
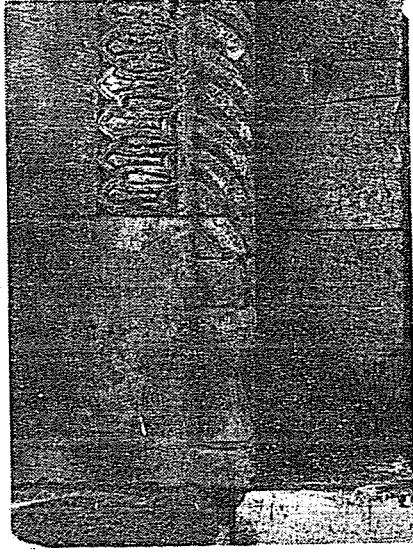


Fotoğraf 8. Van-Başkale-Pizan (Örenkale)
köyü kale camii. (Kule minarenin küpü-
dür).

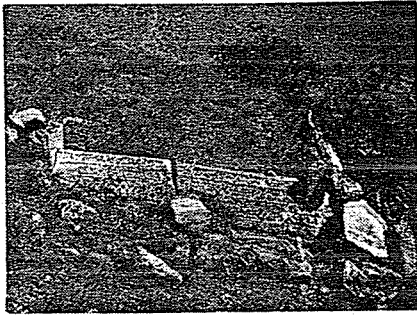


Fotoğraf 1. Van-Hamurkesen (Zernak) köyü camii.

Fotoğraf 2. Van-Hamurkesen (Zernak) köyü camii kapısından ayrıntı.



Fotoğraf 3. Van-Hamurkesen (Zernak) köyü kalesi.



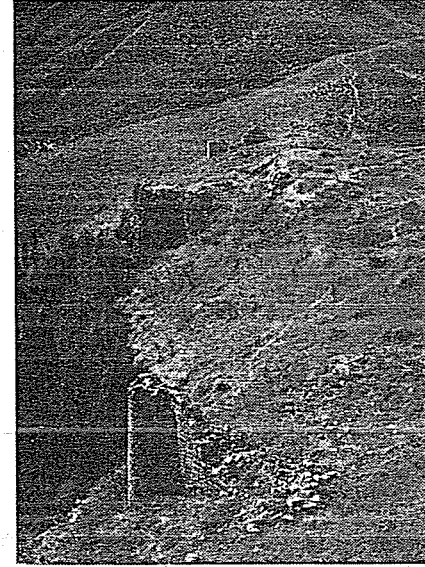
Fotoğraf 4. Van-Hamurkesen (Zernak) köyü mezarlığı.



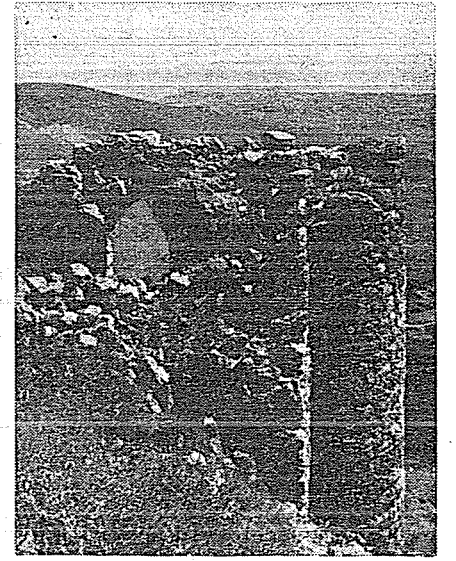
Fotoğraf 5. Van-Hamurkesen (Zernak) köyü-Han.



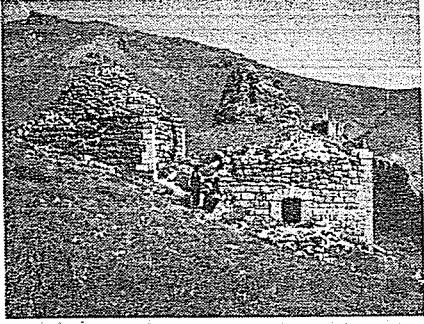
Fotoğraf 6. Van-Başkale-Pizan (Örenkale) köyü kalesi.



Fotoğraf 7. Van-Başkale-Pizan (Örenkale) köyü kalesi (arkada türbeler görünmektedir).

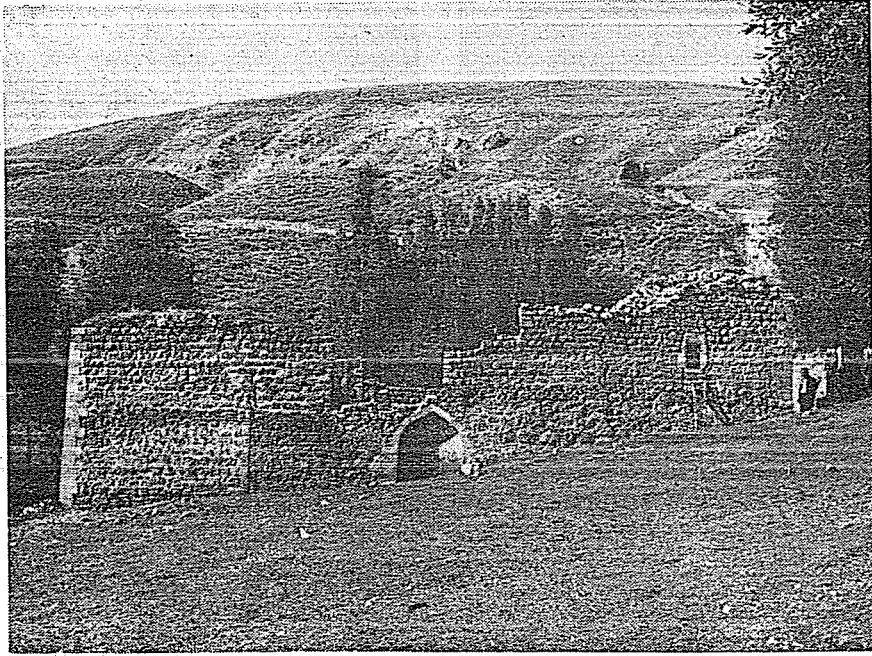


Fotoğraf 8. Van-Başkale-Pizan (Örenkale) köyü kale camii. (Kule minarenin küpüdür).

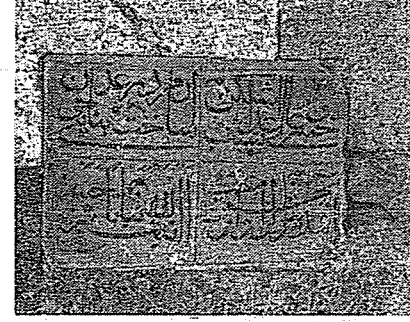
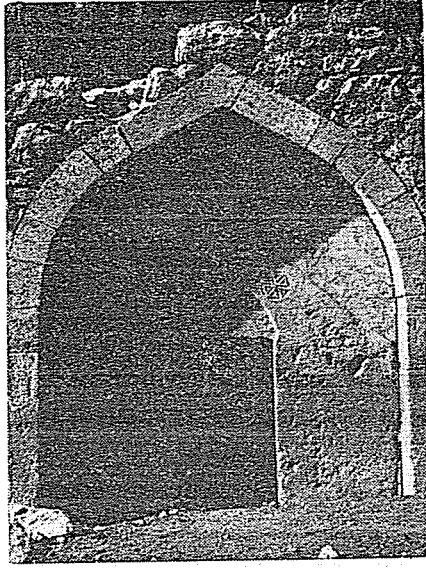


Fotoğraf 9. Van-Başkale-Pizan türbeler.

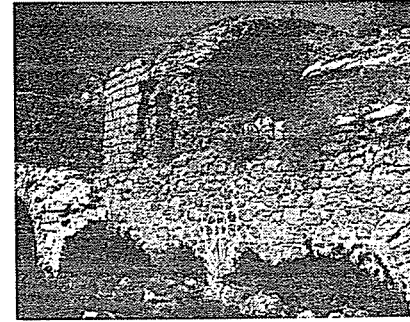
Fotoğraf 10. Van-Başkale-Pizan (Örenkale) köyü Hüsrev Pş. Medresesi.



Fotoğraf 11. Hüsrev Pş. Medresesi girişi.



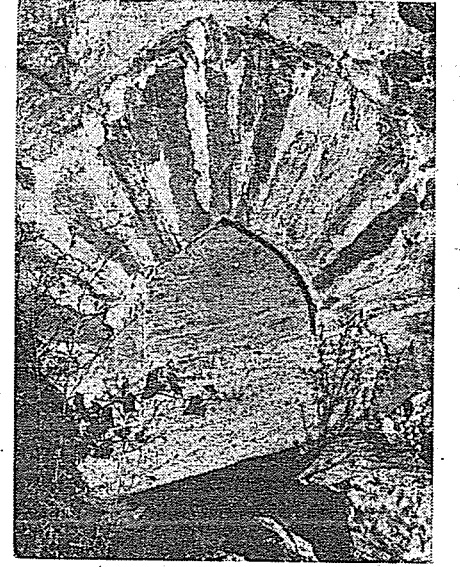
Fotoğraf 12. Hüsrev Pş. medresesi kitâbesi.



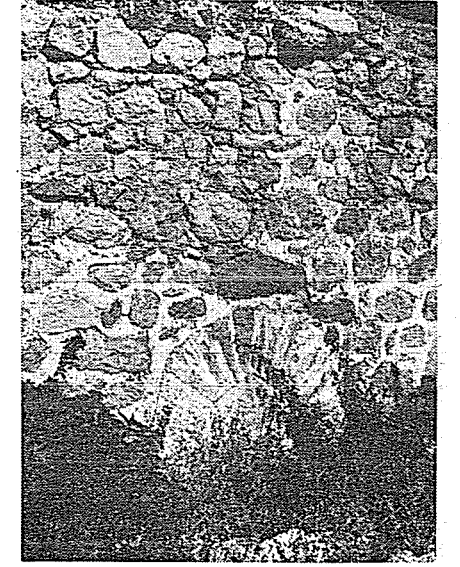
Fotoğraf 13. Hüsrev Pş. medresesi (sağ kanat).



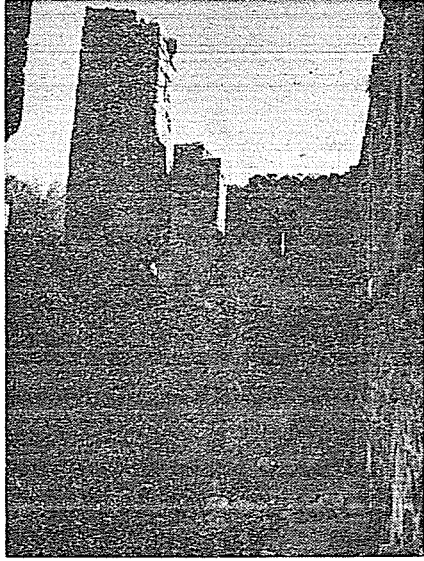
Fotoğraf 15. Sağ kanat odalarının kapıları.



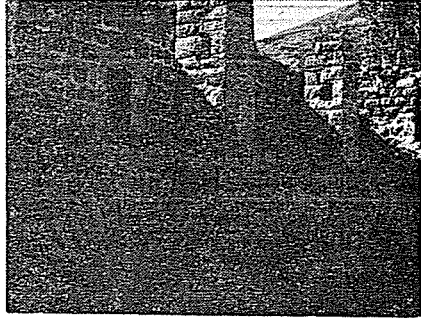
Fotoğraf 14. Sağ kanat odalarından birinin penceresi.



Fotoğraf 16. Sağ kanat pencerelerinden.

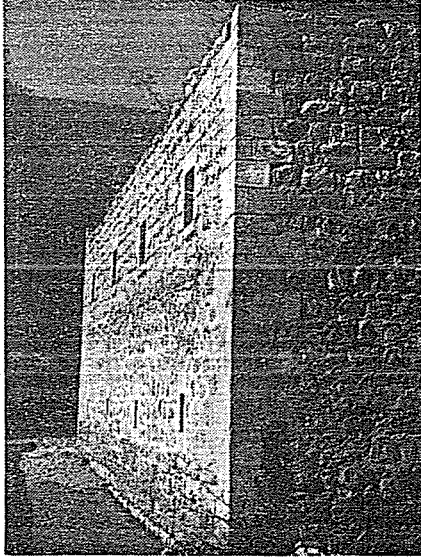


Fotoğraf 19. Sağ kanat 1. oda.



Fotoğraf 18. Sol kanat.

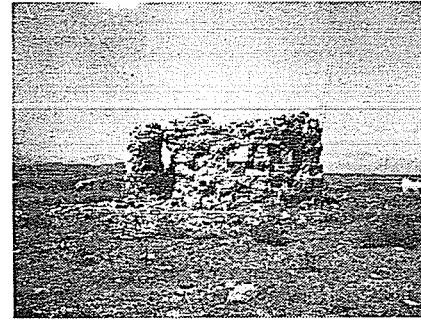
Fotoğraf 17. Sol kanat revağı.



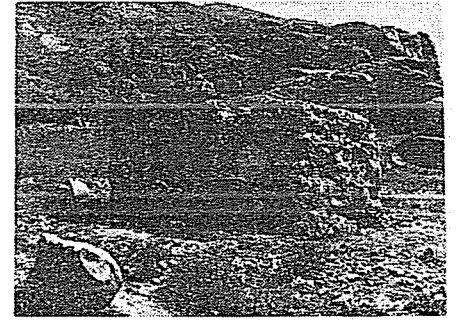
Fotoğraf 20. Güney-doğu yüzü.



Fotoğraf 21. Van-Muradiye-Kubik köyü iki kümbet.



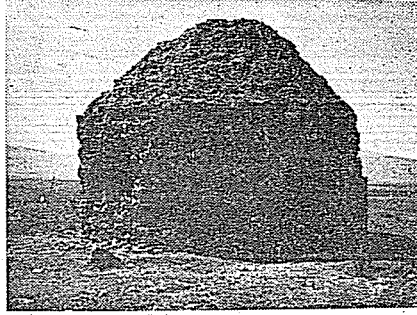
Fotoğraf 22. 1. kümbet.



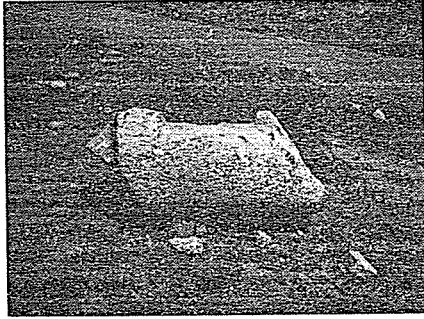
Fotoğraf 23. 1. kümbet.



Fotoğraf 24. 2. kumbet.



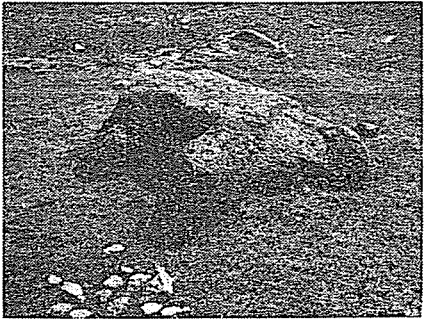
Fotoğraf 25. 2. kumbet.



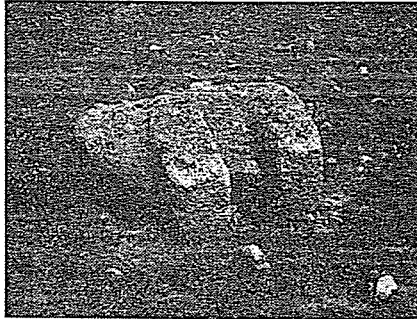
Fotoğraf 26. Mezar taşı.



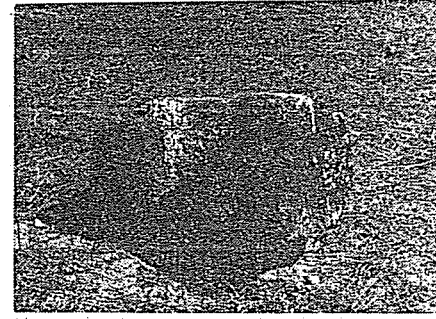
Fotoğraf 27. Mezar taşı.



Fotoğraf 28. Mezar taşı.



Fotoğraf 29. Mezar taşı.



Fotoğraf 30. Mezar taşı.



Fotoğraf 31. Mezar taşı.



Fotoğraf 32. Mezar taşı.



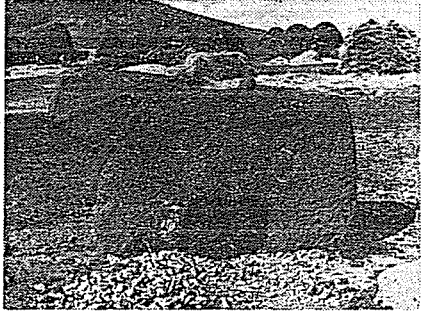
Fotoğraf 33. Mezar taşı.



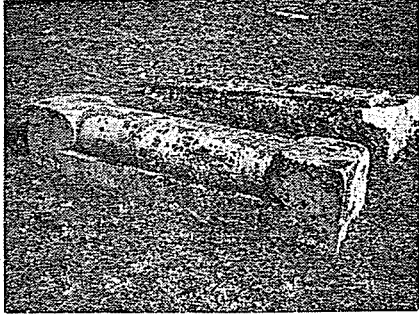
Fotoğraf 34. Van - Muradiye - Tekindere (Hasbineş) köyü At tipi mezar taşı.



Fotoğraf 35. Önden görünüş.



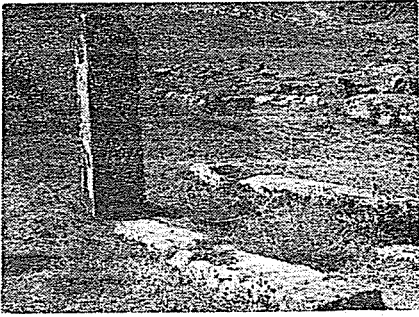
Fotoğraf 36. Yandan görünüş.



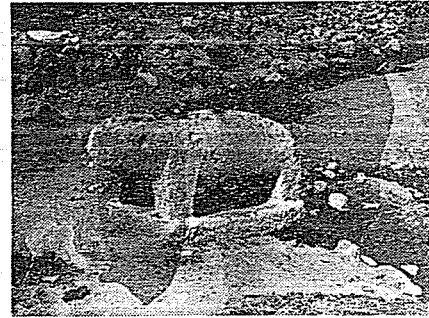
Fotoğraf 37. Van - Erçiş - Çelebibağı mezarlığı.



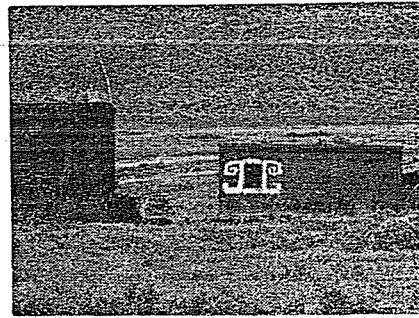
Fotoğraf 38. Koç-koyun tipi mezar taşı.



Fotoğraf 40. Diğer bir mezar.



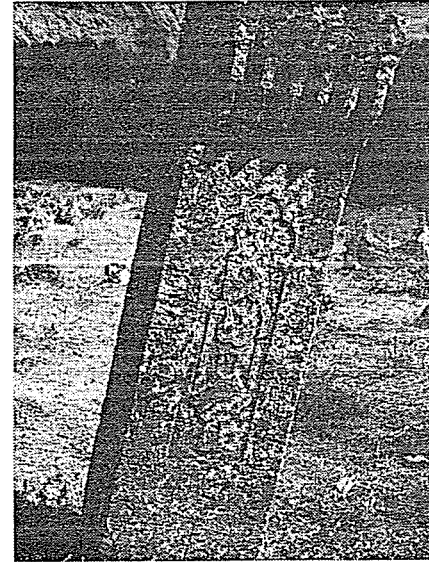
Fotoğraf 42. Tekler köyü mezarlığı.



Fotoğraf 44. Bitlis - Güroymak (Norsen).



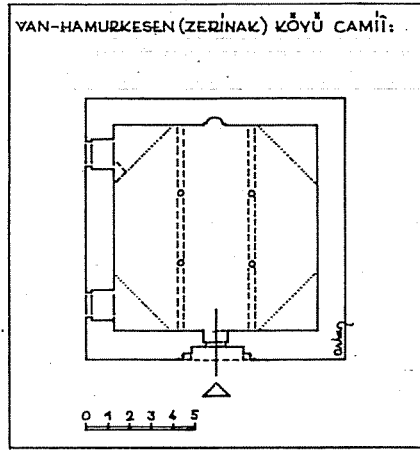
Fotoğraf 39. Van-Erciş-Gürgün (tekler) köyü mezarlığı.



Fotoğraf 41. Tekler köyü mezarlığı.

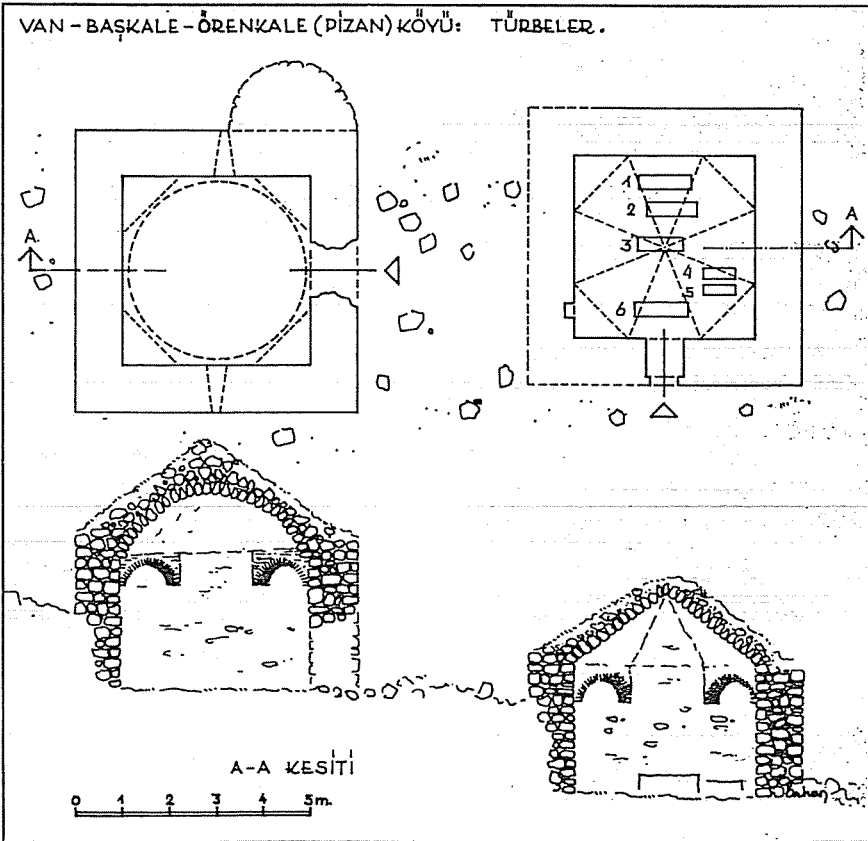


Fotoğraf 43. Ahlat. İki kubbe mahallesi.



Çizim 1:

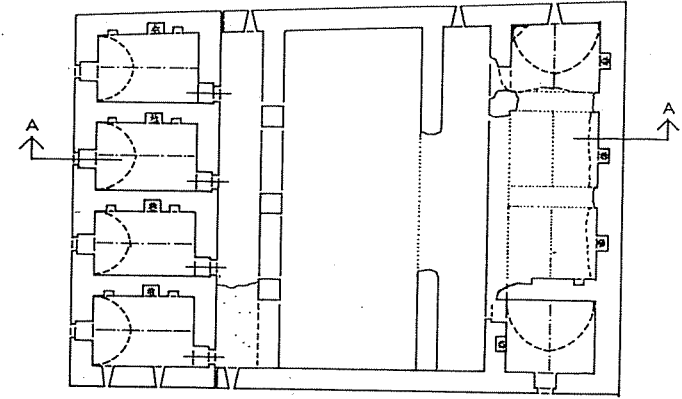
Çizim 2.



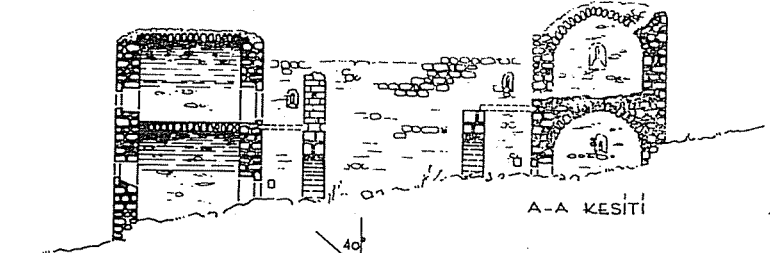
A-A KESİTİ

0 1 2 3 4 5m.

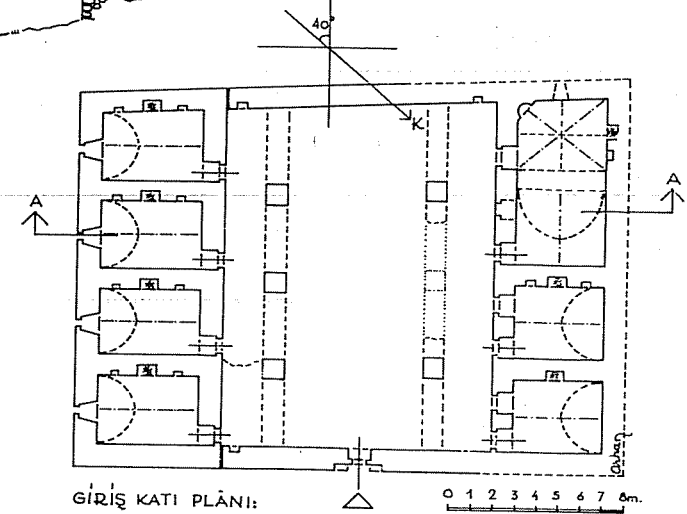
VAN-BAŞKALE-PİZAN KÖYÜ HÜSREV PAŞA MEDRESESİ:



ÜST KAT PLANI:



A-A KESİTİ



GİRİŞ KATI PLANI:

0 1 2 3 4 5 6 7 8m.

Çizim 3.