

## EZİNE HAKKINDA NOTLAR

Zümrüt AKŞİT

Ezine, Çanakkale-İzmir yolu üzerinde tarihi Saminyon ovasına yayılmış bir ilçedir. Ch. Texier «Küçük Asya» adlı eserinde burayı EZNE-ENAY olarak adlandırmaktadır.

İlçe arazisinin orta ve batı bölümleri çukur, düzlük, kuzey ve güney tarafları dağlıktır. Başlıca akarsuyu Küçük Menderes çayıdır. Kasaba ovadan 100-200 m. yüksekliğinde bir tepenin eteğinde kurulmuştur. Denizden yüksekliği 35 m. dir. Geyikli adlı bir bucağı vardır. Temelsiz minaresiyle Ulu Camii ile Kestenbolu kaplıcaları görülmeğe değerdir. Ayrıca Ezine'ye bağlı Alexandria Troas, Neandria, Sankrea gibi eski yerleşme yerleri de dikkat çekicidir.

Danışment Türkleri bu civarda önce kendi adlarına bir köy kurmuşlar, sonrada şimdiki Ezine'nin bulunduğu yerde bir cami yaparak şehri cami çevresinde genişletmişlerdir. Bundan sonra Ezine bölgesi Orhan Gazi zamanında Osmanlı topraklarına katılmıştır. İşte bu devirden kalmış ve büyük değişmelere uğramış bazı yapılar da Osmanlı mimarisinin izlerini görmek mümkün olmaktadır.

Osmanlı devrinde mimari anlayış bütün civar komşulardan ve evvelkilerden farklı ölçülerle işe başlamış olup kendine has üslûp özelliklerini ortaya koymuştur. Bu mimarinin ana binasını camiler teşkil eder. Hamam, medrese, türbe, imaretler bunu takip ederler.

Camiler o zamana kadar İslâm memleketlerinde görülmeyen bir başka tutumda yapılmaya başlanmış ve tek kubbeli, kanatlı, çok kubbeli, çatılı, çandı gibi türlere ayrılmıştır. Plânlar umumiyetle dikine ve dört köşe olarak hazırlanır.

XV. asırdan itibaren Osmanlı camiinde güzelliği tamamlayan

minare bu devirde tam yerini bulamamış, konulacağı yer tam olarak istikrar kazanmamıştır. Meselâ Ezine Ulu Camiinde minare sağda olmasına rağmen birçoğunda sola konmuştur. Yine çoğunda minare duvar içinden çıkarak düz merdivenlerle kubbe veya çatı seviyesine ulaşır. Bundan sonra yuvarlak gövde başlar. Minarelerin ana kütle ile pek bağlantısı hissedilmediğinden mevcudiyetleri çok zayıf kalır.

#### ABDÜRRAHMAN CAMİİ :

Ulu Cami adıyla anılan bu cami Ezine'nin güney kenarındadır. Halk arasındaki bir rivayete göre bu zat (Abdürrahman) Karasi Emareti yörük beylerinden imiş. Ele geçen kayıtlardan Ulu Camiin Orhan Gazi devrinde olduğunu, banisinin Danişmentli Abdürrahman olduğunu ve yine Danişmentli Ayşe Hatunun da buraya ikinci bir imamlık vakfı tesis ettiğini anlıyoruz.

Cami, binası itibariyle ilk eserlerden olduğunu ortaya koyar. Gayet basit ve iptidai moloz cephe örtüsü, alçak ve kalın duvarlar, üç sıra tuğla ile bir taştan mürekkep pencere kemerleri göze çarpıyor. Duvar yüzleri hiç düzeltilmemiş. Gayrimuntazam taşların arasında bir sıra tuğla dikkati çeker (Resim: 1). Bu düzen batı cephesinde çok daha iyi incelenir.

Cami 8 m. ye yakın bir son cemaat yeri ile alçak tavanlı bir harimden ibarettir. İç ebad 18 m. genişlik, 17,5 m. derinliğinde olduğu halde tavan yüksekliği 5,5 m. olup süsleri çok ilginçtir (Resim: 2). Tahtadan oyma saçak süsleri ve sepet kulpu kemerler yıpranmış olmasına rağmen hâlâ güzeldir (Resim: 3). Çatı ve tavan 50 cm. ye yakın kütürde dört eski mermer direğe oturur. Direklerden bir tanesi yivlidir. Hepsinin üzeri çirkin bir şekilde yağlı boya ile boyanmıştır. İçerde tavanı tutan 4 sütun vardır ki bunlar da yine kat kat yağlı boya ile örtülmüştür.

Bina tadilat görmüş, tavan II. Sultan Mahmut devrinde ampir üslûpla yapılmıştır. Sütunların ayırdığı bölümlerde üç çeşit motif görülür. Ayrıca sütunların tavanı taşıdığı üçgen bölümlerde yuvarlak motifler dikkati çeker. Mahfil kısmı tamamen yenilenmiştir. Herhalde eskiden de bunun yerinde bir mahfil vardı. Mihrabın ise yaşmak kısmı ilk binadan kalma olup güzel bir stalaktit örneği

gösterir. Ne yazık ki tamir görmüş ve kat kat boya ile örtülerek çirkin bir hal almıştır.

Pencereler bir problemdir. Yapı tamirat gördüğünde mekânı daha fazla aydınlatmak için bazı ek pencereler konmuştur. Bina aslında 6 tane üst pencere ile aydınlanır. Üzerlerinde üç sıra tuğla bir sıra taştan müteşekkil kemerleri mevcuttur. Yan cephelerde üstte görülen beyzi pencereler sonradan açılmıştır. Doğu cephesinin tam ortasında şimdi örülmüş bir pencere vardır ki şimdi eski hâlları koymaya yarayan bir depo vazifesi görmektedir.

Minarenin başlangıcı kible duvarının içindedir. 30 cm. yüksekliğinde, 60 cm. genişliğindeki 18 basamakla çatı seviyesine ulaşılır. Buradan başlayan ve dışardan görebildiğimiz bu gövde yenidir.

#### AHİ YUNUS ZAVİYE VE TÜRBE Sİ :

Ahî Yunus, kasabada fatihlerden olarak tanınır. Gazi Süleyman Paşa'nın bütün Ezine pazarını bu zatın şehirde kurduğu zaviye için vakfetmiş olması bu rivayeti doğrulamaktadır. Ayrıca bir tapu defterindeki satırlardan Ahî Yunus'a şehrin sahibi ünvanı verildiği anlaşılmaktadır. Herhalde bu zatın fetihteki rolü oldukça büyüktür.

Türbesi ana caddede Sefer Şah mescidinin karşısındadır. Son devirde yapılmış olup geniş ve büyük bir penceresi vardır. İçindeki üç sandukadan biri Ahî Yunus'a aittir, diğerlerinin de kardeşleri olduğu rivayet edilir.

Zaviye şimdi yoktur. Fakat kabir levhasında ilk türbe ve zaviyenin Süleyman Paşa tarafından tesis edildiği ve Ahî Yunus'un da Ezine fatihi olduğu yazılmıştır.

#### SEFER ŞAH MESCİDİ :

Ezine kasabasında bu şahsa çok kıymet ve ehemmiyet verilmekte, ilk fatihlerden olarak tanınmaktadır. Ele geçen vesikalardan Yıldırım devrinde Mısırda veya Mısır yolunda vefat ettiği anlaşılmaktadır. Ezinedeki makam kabri olabilir. Yenilendiği için esaslı bir fikir vermekten uzaktır.

Caminin inşaatında Bizans parçaları kullanılmıştır. Küçük mekânlı ve çatılı bir camidir. Kapısı sağdadır. Mihrap duvarlarında dört, kible duvarında da bir penceresi olup diğer yüzlerde pencere yoktur. Son cemaat yeri yenidir. Duvarları moloz taşıyla örülmüştür. Saçaklar kirpi saçaktır.

Minarenin kaide ve küpü eskiye aittir. Gövde 1267 de yenilenmiş, korkuluklar 1307 de tamir görmüş ve kandil, vazoda çiçek motifleriyle panolar halinde süslenmiştir. Tepe kısmı rüzgârdan çürümüş yıkık durumda idi. Sonradan kurşunla kaplanarak tamir edilmiştir (Resim: 4).

Caminin yanındaki bahçede Sefer Şah'ın kabri bulunur. Dikili sütunda Sefer Şah Hazretleri, aşağıda Camii Şerif ve hamamın banisi yazılıdır (Resim: 5). Mezarın üstüne sonradan konan taşta ise Sefer-i Şah hazretlerinin camii şerifi yazılıdır. Herhalde bu taş caminin herhangi bir yerine konmuş isim levhası iken yerinden kopmuş ve buraya bırakılmıştır.

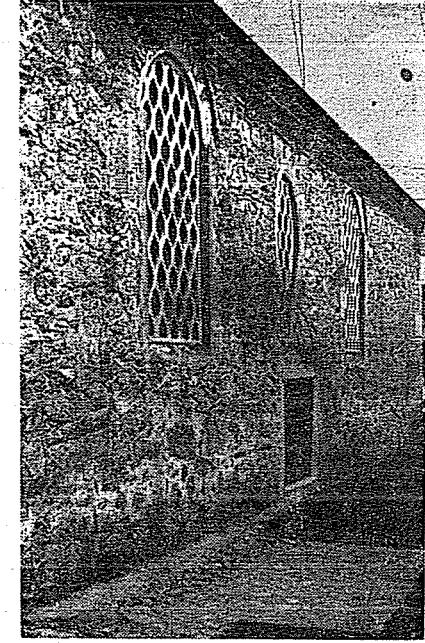
#### SEFER ŞAH HAMAMI :

Sefer Şah camininin arka tarafında kadın ve erkeklere ait büyük bir çift hamamdır. Kadınlar kısmına yandaki bir kapıdan girilir. Girişte 9 m. lik geniş kubbeli bir soğukluk vardır. Kare mekândan kubbeye geçiş dışardan da belli olmaktadır ılıklik ufaktır. Girişte solda bir halveti sağda ise tuvaletleri bulunur. Göbek taşı olan yerin etrafında üç eyvan ve köşelerde iki halveti vardır. Eyvanlar tonozla, halvet kısmı ise kubbeye örtülüdür.

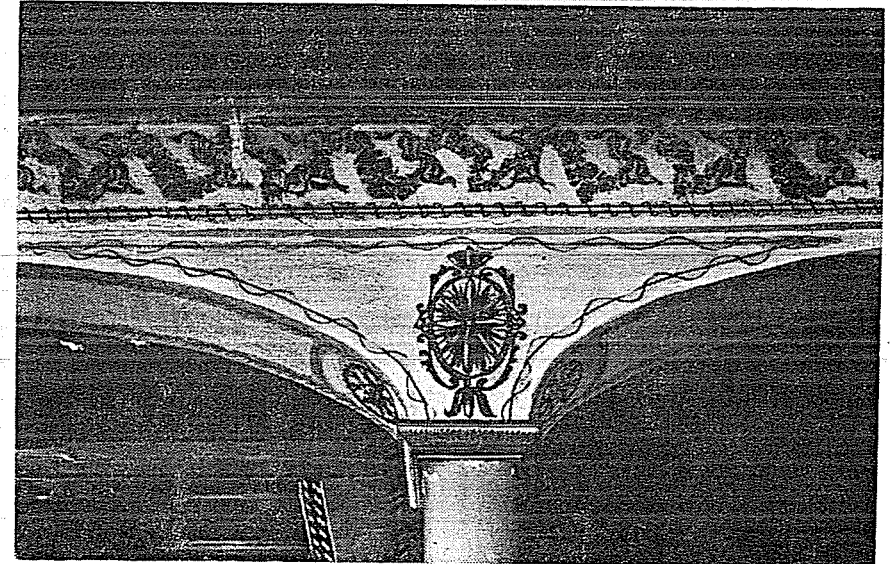
Bütün kurnalar 6 tanedir. Tamir görmüştür. Kalan izlerden bunların güzel stalaktitlerle süslü olduğu anlaşılıyor.

Toplu olarak tepeden baktığımızda sırayla dört halvet kubbesi, onların önünde göbek taşının üzerinde sekizgen kasmağa oturan iki kubbe, nihayet giriş mekânındaki iki büyük kubbe görülür (Resim: 6).

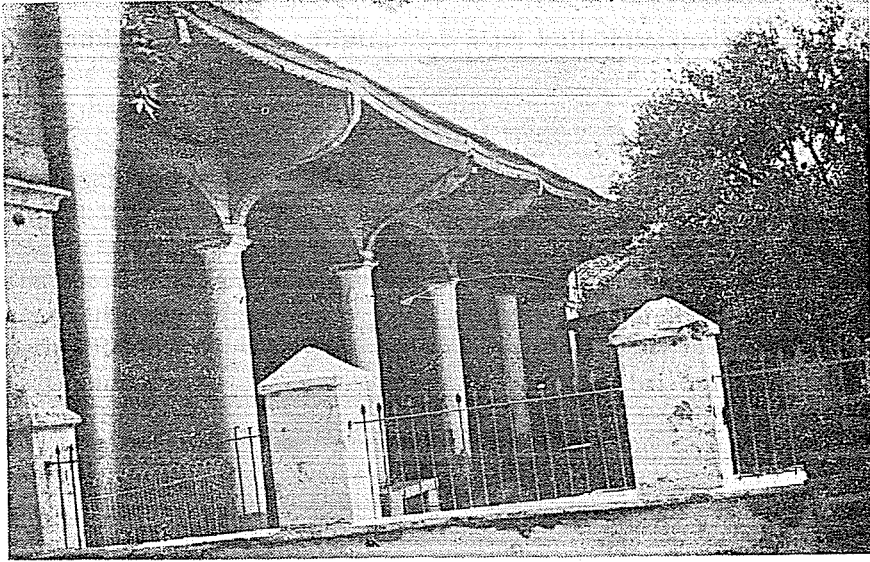
Erkekler kısmına ön taraftan girilmektedir. Gerek dış manzarası gerekse plânı iki kısmın eş olduğunu göstermektedir. Eskiden bina tuğla ve taş sıralarıyla örülü imiş. Şimdi ise kalın bir sıva tabakası ile tamamen kapatılmıştır (Resim: 7). Kirpi saçaklar tamamen bozulmuş yerine beton kullanılarak yeni bir hüviyete bürünmüştür.



Resim 1. Abdurrahman Camii, Yan Cephe.



Resim 2. Abdurrahman Camii, Tavan Süslemeleri.



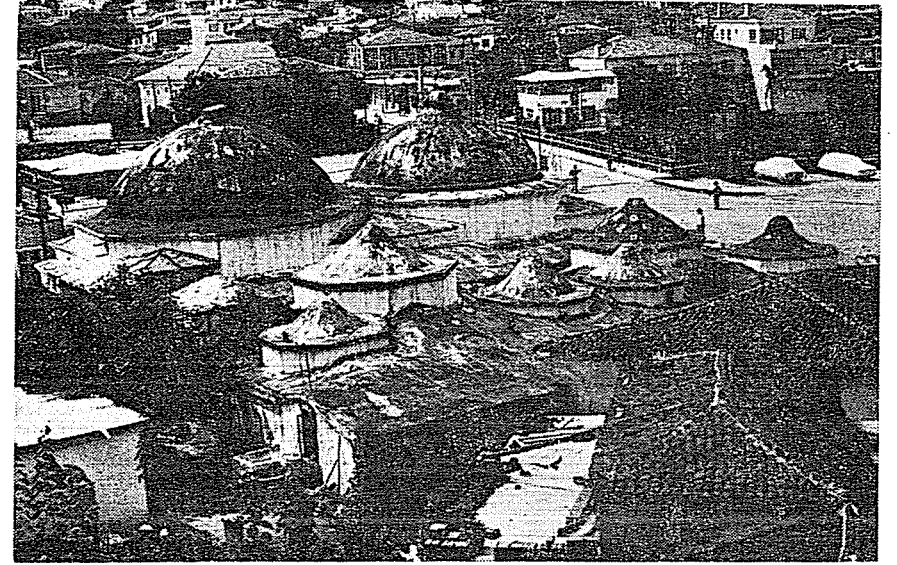
Resim 3. Abdurrahman Camii, Son cemaat yeri, Sepet kulpu kemerler.



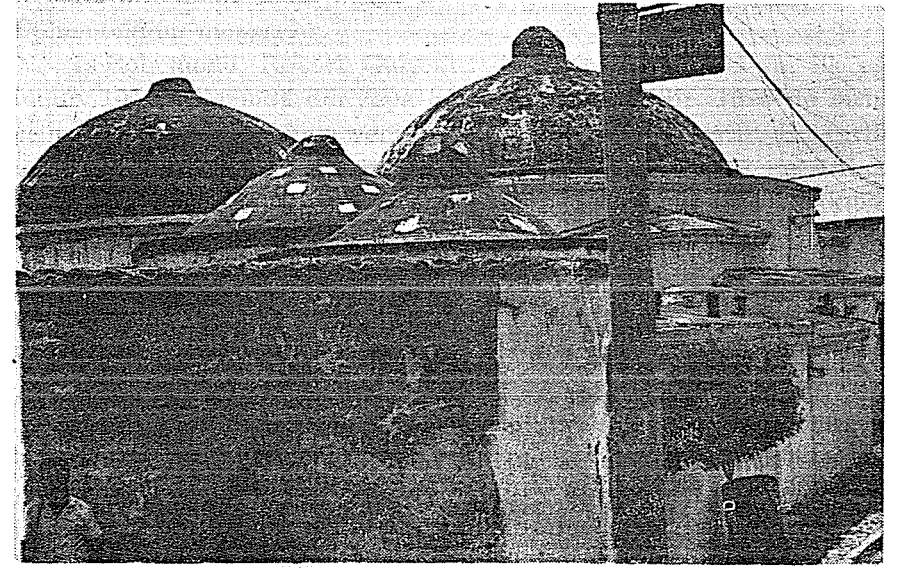
Resim 4. Sefer Şah Mescidi minaresi.



Resim 5. Sefer Şah Makam kabri..



Resim 6. Sefer Şah Hamamı; tepeden görünüş.



Resim 7. Sefer Şah Hamamı, sıvanmış dış yüzü.