

## ANADOLU'DAKİ TEK KUBBELİ SELÇUKLU MESCİTLERİNİN MİMARLIK TARİHİ YÖNÜNDEN ÖNEMİ

Sadi DİLÂVER

Yüzyıllardan beri yapılagelmekte olan, kare veya kareye yakın dik-dörtgen alt yapısı üzeri tek kubbeli ve çok kere kuzey yönünde son cemaat yeri bulunan mescitlerin<sup>(1)</sup> tanıtılması, menşei ve gelişmesi zaman zaman araştırmacılara konu olmuş; fakat bunların, özellikle XIII. yüzyıl başına kadar inen ilk denemelerinin mimarlık tarihi yönünden önemi henüz yeterince incelenmemiştir<sup>(2)</sup>. Bunu, fazla dikkat çekmeyen basit plan şemalarına ve sade dış görünüşlerine bağlamaktayız.

Tek kubbeli mescitlerin yapılmasına Anadolu Selçukluları devrinde Orta Anadolu'nun Konya, Akşehir gibi yerleşme merkezlerinde başlanmış, Batı Anadolu'da Beylikler ve Osmanlılar devrinde yaygın bir şekilde devam edilmiştir.

Bu mescitlerin menşei, Türklerin Anadolu'ya gelmeden önceki yurtlarında gelişmiş olan kare planlı tek kubbeli bir çeşit mezar yapılarında aramak eğilimindeyiz. Türkmenistan'daki Şir Kebir türbesi (IX. — X. yüzyıl<sup>(3)</sup>), kare alt yapısı tromplu bir kubbe ile örtülü mescit görünüşündedir ve bir de mihrabı bulunmaktadır (şek. 1, 2). İran'da Sangbest Arslan Cazip türbesi

- 1) Bugün dilimizde «mescit», bina ve teşkilâtça küçük, mahalle camileri anlamına kullanılmaktadır (EYİCE, S., «Cami» *Türk Ansiklopedisi*, C. IX (1958), s. 255, 257).
- 2) Doktora tezimde bu konudaki görüş (DİLÂVER, S., *Anadolu'daki Selçuklu Cami Mimarisinin Gelişmesi*, İst. Üniv. Ed. Fak. -yayımlanmamış- 1970, s. 101, 103, 141/45, 148, 150), bu yazıda daha ileri götürülmüştür. Çizimler için Ara Altun'a, teşekkür etmek isterim.
- 3) PUGACHENKOVA, G.A., *Puti razvitia arkhitekturu yujnogo Turkmennistana*, Moskva 1958, s. 168 vd.

(997/1028)<sup>(4)</sup>, Yezd Duvazda İmam türbesi (1037)<sup>(5)</sup>, Maraga Kümbet-i Kırmızı (1147)<sup>(6)</sup> ve doğrudan doğruya cami olarak yapılmış olduğundan şüphe ettiğimiz Kazvin Mescid-i Haydariye (XII. yüzyılın ilk yarısı)<sup>(7)</sup> aynı tip mezar yapılarından sadece birkaç örnektir. XIV. yüzyıla kadar Anadolu'da bu çeşit mezar yapısına rağbet olmamış gibi görülüyorsa da, bilinen bir-iki örnek<sup>(8)</sup> yanısıra, ihtimal Konya ve Akşehir'deki XIII. yüzyıl yapısı kabul edilen, fakat ilk şekillerini onarımlarla kaybetmiş olan bazı tek kubbeli mescitler, form bakımından olduğu kadar fonksiyon bakımından da söz konusu örneklerin aynıydılar. Nitekim, Akşehir Ferruh Şah mescidinin (1224) merdivenlerle inilen bir mumyalığı olduğu tespit edilmiştir<sup>(9)</sup>. Konya Halkabegüş mescidinde (XIII. yüzyıl) de aynı durum vardır<sup>(10)</sup>. Eğer bunlar, bütünüyle mezar anıtı değil de, sadece alt katları mezar odası, fakat üst katları namaz yeri olarak (sembolik oda yerine) planlanmışsa, tek kubbeli mezar yapılarıyla tek kubbeli mescitler arasındaki ilişki çok daha kolay kurulabilir. Büyük bir ihtimalle bunlar mezar yapıları olup, üst mekânları sonradan mescit olarak düzenlenmiştir.

Görüşümüz; tek kubbeli kare mezar yapısı Selçuklularla Anadolu'ya maledilirken bir yandan aynı gaye için —fakat az sayıda— ele alındığı, öte yandan bazı değişiklikler ve eklerle birden fazla fonksiyonlu, veya tamamen ibadet fonksiyonlu tek kubbeli yapıların meydana geldiğidir. İhtimal bu yüzden, XIV. yüzyıla gelinceye kadar Anadolu'da Türk mezar mimarisi genellikle poligonal planlı ve konik çatılı forma kaydırılmıştır.

Akşehir Ferruh Şah mescidi ile Konya Halkabegüş mescidini ve birçok onarımlar yüzünden ilk şekillerini kaybederek dış görünüşleriyle ev haline getirilenleri<sup>(11)</sup>, bir de Akşehir'deki sadece kare planlı kabul edilebilecek

- 4) SCHROEDER, E., «The Seljuq Period» *A Survey of Persian Art* (Editör: Pope, A.U.), II, London 1939, s. 986 vd.
- 5) Ay. es., s. 1001 vd., res. 343.
- 6) GODARD, A., «Notes complémentaires sur les Tombeaux de Maragha» *Athar-é İnan*, I (1936), s. 125, res. 85.
- 7) GODARD, A., «Les anciennes Mosques de L'İnan» *Athar-é İnan*, I-2 (1936), s. 198.
- 8) Arık bunları bir bölümde toplamıştır: ARIK, O., «Erken Devir Anadolu-Türk Mimarisinde Türbe Biçimleri» *Anadolu (Anatolia)*, XI (1967), s. 78 vd.
- 9) KONYALI, İ.H., *Akşehir*, İstanbul 1945, s. 111.
- 10) ÖNDER, M., *Mevlâna Şehri Konya*, Konya 1962, s. 115; KONYALI, İ.H., *Abideleri ve Kitabeleri ile Konya Tarihi*, Konya 1964, s. 375.

olan iki örneği<sup>(12)</sup> bir yana bırakacak olursak geri kalan XIII. yüzyıl Anadolu Tek kubbeli yapılarının hepsinde bazı ek kısımların bulunduğu ve bunların müstakil yapılar olduğu görülecektir. Aralarında külliye'nin bir parçası olarak yapılanlar varsa da bunlar, ait oldukları yapı grubu bünyesi içinde plânlanmış değildirler.

Bu Selçuklu yapılarını fonksiyonlarına göre 'türbe-mescit' ve sadece 'mescit' olarak iki grupta toplayabiliriz.

Türbe-mescit yapılarına örnek Alanya Akcebe Sultan türbesi ve mescidi (1230)<sup>(13)</sup>, Konya Beyhekim mescidi (XIII. yüzyılın 2. yarısı)<sup>(14)</sup>, Konya Tahir ile Zühre mescidi (XIII. yüzyıl)<sup>(15)</sup>, Harput Alaca Türbe ve mescidi (1279)<sup>(16)</sup> gösterilebilir şek. 3, 4). Bunlarda, Türkmenistan ve İran'da gelişen mekân şekli mescit olarak düzenlenmiş; mezar anıtlarındaki mumyalık ve sembolik oda da (bu oda mihrapsız ve başka gaye için olabilmekte) mescidin yanına eklenmiştir. Konya Beyhekim mescidi dışındaki örneklerde mekânlara ayrı giriş yeri oluşu, görüşümüzü destekler niteliktedir. Konya Beyhekim mescidinde bile, giriş bölümünden sonra mescide ve mezar odasına ayrı kapılardan geçilir.

Asıl üzerinde durmak istediğiniz sadece mescit olarak yapılanlardır ki; bunlar Konya Hacı Ferruh mescidi (1215), Konya Beşârebey mescidi (1216),

- 11) Konya Şekerfuruş mescidi (1220): GÖNCAY, S., *Konya Selçuklu Devri Mescitleri*, İst. Üniv. Ed. Fak. lisans tezi -yayımlanmamış- 1961, s. 19 vd.; ÖNDER, M., ay. es., s. 99 vd.; KONYALI, İ.H., ay. es., s. 541. Konya Abdülaziz mescidi (XIII. yüzyıl): ÖNDER, M., ay. es., s. 115; KONYALI, İ.H., ay. es., s. 279 vd.; ÖNDER, M., «Konya'da Bilinmeyen Bir Selçuklu Devri Eseri» *Vakıflar Dergisi*, VII (1968), s. 127 vd.
- 12) Akşehir Gündük Minare mescidi (1226): KONYALI İ.H., *Akşehir...*, s. 313 vd.; ÖNDER, M., *Mevlâna...*, s. 465. Akşehir Küçük Ayasofya mescidi (1235): KONYALI, İ.H., ay. es., s. 344; BİLGİLİ, A., *Akşehir'deki Türk Mimarî Eserleri*, İst. Üniv. Ed. Fak. lisans tezi -yayımlanmamış- 1967, s. 13 vd.
- 13) RIEFSTHAL, R.M., *Cenubi Garbi Anadolu'da Türk Mimarî Eserleri*, İstanbul 1941, s. 47; KONYALI, İ.H., *Alanya*, İstanbul 1946, s. 288 vd., 375; LLOYD, S. — RICE, D.S., *Alanya ('Alâ'iyya)*, London 1958, s. 32, şek. 14; KATOĞLU, M., «13. Yüzyıl Konyasında Bir Cami Gurubunun Plan Tipi ve Son Cemaat Yeri» *Türk Et-nografya Dergisi*, S. IX (1966), s. 86.
- 14) 17 numaralı nota bkz.
- 15) GÖNCAY, S., ay. es., s. 26; ÖNDER, M., ay. es., s. 157 vd.; KONYALI, İ.H., *Abideleri...*, s. 516 vd.; KATOĞLU, M., ay. es., s. 85 vd.
- 16) ARDICOĞLU, N., «Harput'ta Selçukluların Son Devrine Ait Bir Kitabe» *Türklük Mecmuası*, S. VI (1937), s. 447 vd.; ÖZMEN, N.A., *Harput'ta Türk Mimarî Eserleri*, İst. Üniv. Ed. Fak. lisans tezi -yayımlanmamış- 1965, s. 22 vd.

Akşehir Taş Medrese mescidi (1250), Konya Hoca Hasan mescidi (XIII. yüzyıl), tamamen yıkılmış olan Konya İnce Minareli Medrese mescidi (1260/65), Konya Sırçalı Mescit (XIII. yüzyılın 2. yarısı) ve bir bakıma Konya Beyhekim mescididir (şek. 5-10, 3)<sup>(17)</sup>.

Bu Selçuklu mescitlerinde daima yeralan tonozla örtülü ek bölümlerin, ister Konya Hacı Ferruh mescidi ile Konya Beyhekim mescidinde olduğu gibi kapalı olsun (Resim 1), ister Akşehir Taş Medrese mescidi, Konya İnce Minareli Medrese mescidi ve Konya Sırçalı Mescit'te olduğu gibi revak şeklinde olsun<sup>(18)</sup> (Resim 2) birer son cemaât yeri olduğu görüşüne<sup>(19)</sup> katılmamakta; Batı Anadolu Beylikleri devrinde karakteristiğini bulan asıl son cemaât yeri için öncü birer giriş bölümü olduğu görüşünü<sup>(20)</sup> benimsemekteyiz. Bu bölümlerde mihrap olmadığı gibi çoğunun yön durumu (mescitin kuzeyine eklenmiş olan pek az), derinliği, zemini ve formu saflar halinde namaza uygun değildir. Ayrıca, örneklerimizden Akşehir Taş Medrese mescidinin revak şeklindeki eki, güneydeki türbenin eyvanına açık yapılmakla<sup>(21)</sup> namazın hesaba katılmamış olduğunu göstermektedir. Yine, Konya İnce Minareli Medrese mescidi revakının kible duvarında minare girişi bulunmakta ve Konya Beyhekim mescidinde üç bölümlü ek kısmın bir bölümü türbe olarak kullanılmaktadır.

Çoğu revak şeklinde olan XIII. yüzyıl Anadolu mescitleri giriş bölümlerinin bir kısmı tamamen kapalı ise de, bunları fonksiyon bakımından revaklı olanlardan ayrı düşünmüyor; Anadolu Selçuklularının cami mimarî-

- 17) Bu mescitler için son araştırmayı kaynak göstermeği düşünmekteyiz: DİLÂVER, S., ay. es., katalog bölümü. Zamanla çok değişmiş olan diğer XIII. yüzyıl mescitlerini dikkate almamış bulunuyoruz.
- 18) Konya Beşârebey ve Hoca Hasan mescitlerindeki değişiklikler nedeniyle, eklerin ilk şekilleri bilinmemektedir. Şekil bakımından Katoğlu'nun sınıflandırmasını temelsiz bulmaktayız (KATOĞLU, M., ay. es., s. 87 vd.).
- 19) SARRE, F., *Reise in Kleinasien*, Berlin 1986, s. 21; SARRE, F., *Konia, Seldschukische Baudenkmäler*, Berlin 1921, s. 32 vd.; KONYALI, İ.H., *Akşehir...*, s. 304, 314, 345; KONYALI, İ.H., *Abideleri...*, s. 328, 354, 379, 524; KATOĞLU, M., ay. es., s. 82, 88 vd.
- 20) YÜCEL, Ü., *Camilerde Son Cemaat Yerinin Mimari Önemi Ve Gelişmesi*, İst. Üniv. Ed. Fak. lisans tezi -yayımlanmamış- 1960, s. 13 vd.; KARAMAĞARALI, H., *Anadolu'da Moğol İstilasından Sonra Yapılan Dinî Mimarlık Eserlerinin Plan Ve Form Özellikleri*, Ank. Üniv. Dil-Tarih Ve Coğrafya Fak. doçentlik tezi -yayımlanmamış- 1965, s. 25; DOĞAY (AREL) A., *XIV. Yüzyıl Anadolu Türkmen Beylikleri Mimarisi*, İst. Üniv. Ed. Fak. doktora tezi -yayımlanmamış- 1967, s. 266.
- 21) KURAN, A., *Anadolu Medreseleri I*, Ankara 1969, s. 81, şek. 42.

sindeki kapalı mekâna eğilimleri sonucu, ayrı bir form olarak görmeyi uygun buluyoruz.

Cami mimarîsinde, kapalı veya revak şeklindeki giriş bölümünün sistemli bir şekilde kullanılmasına ilk olarak bu küçük mescitlerde rastlamaktayız. XIII. yüzyıl Selçuklu mescitlerinden önce ne Anadolu, ne de Anadolu dışı camilerinde bu gelişmeyi izleyebilmekteyiz. Kuzey Afrika'daki Susa Ebul Fatata camii (838/41) ve Kahire Salih Talayî camii'nin (XII. yüzyıl) Anadolu'daki gelişmeye öncü olabilecekleri görüşü<sup>(22)</sup> destek bulamaz kanışındayız. Bunlar, Anadolu'ya olan coğrafi uzaklıkları bir yana, çevrelerini bile etkileyemeden mevzii kalmış örneklerdir. Çok tekrar edilen, Bizans kilise nartekslerinin menşee olduğu da geçerli değildir. Çünkü, Anadolu'da daha eskiye gidildikçe bunların hepsine kaynak olabilecek örneklerle karşılaşmaktayız<sup>(23)</sup>. M.Ö. 2. binin ilk yüzyıllarında Kültepe Karum-Kaneş'de yapılmış olan evlerin önünde ve avlunun bir tarafında ağaç direkli sundurma bulunmaktadır<sup>(24)</sup>. Hitit anıtsal yapılarında, özellikle tapınak-saray komplekslerinde, örneğin Alacahöyük'de merkezi avlunun doğu yanında bulunan 1 nolu odalar kompleksinin önünde, taş ayaklı payelerle bir revak bulunmaktadır<sup>(25)</sup>. Yine, Boğazköy'de (Hattuşa) bütün tapınaklarda aditon kompleksinin önünde payelerle birer revaklı giriş bölümü mevcuttur<sup>(26)</sup>. Anadolu'daki en eski revak örneklerinin, XIII. yüzyıl mescitlerine köprü olan Yunan ve Roma küçük tapınakları (templum in antis) ön bölümleriyle kilise nartekslerinin ve günümüze kadar yapılagelmekte olan ev sundurmalarının hep aynı fonksiyonlu; tapınağa veya eve giriş için hazırlık ve yağmur, rüzgâr, güneş gibi tabiat olaylarından barınma yeri oldukları bilinmektedir.

Cami mimarîsinde giriş bölümüne ihtiyaç, küçük oluşları nedeniyle önce XIII. yüzyıl mescitlerinde, bir dereceye kadar Amasya Gök Medrese camii'nde (XIII. yüzyılın ortaları)<sup>(27)</sup> ve sonra, —gelişme sonucu— Beylikler dev-

22) YÜCEL, Ü., *Camilerde...*, s. 12 vd.

23) Bu konuda Söylemezoğlu'nun görüşü, hareket noktası olmuştur (SÖYLEMEZOĞLU, H.N.K., *İslâm Dini, İlk Camiler Ve Osmanlı Camileri*, İstanbul, 1955, s. 82).

24) NAUMANN, R., *Architektur Kleinasien*, Tübingen 1955, s. 329, res. 410/13.

25) KOŞAY, Z. — AKOK, M., *Alaca Höyük Kazısı 1940-1948'deki Çalışmalara Ve Keşiflere Ait İlk Rapor*, Ankara 1966, s. 12 vd., lev. 2a, 79, 8.

26) NAUMANN, R., ay. es., s. 394 vd., res. 478/80.

27) Plan için: GABRIEL, A., *Monuments Turcs d'Anatolie II*, Paris 1934, s. 22, şek. 8. Tarihleme için: ÖGEL, S., *Anadolu Selçuklularının Taş Tezyinatı*, Ankara 1966, s. 44.

rinin bazı çok ayaklı camilerinde (mescitlerle birlikte) olmuştur<sup>(28)</sup>. Beylikler devri camilerinde namaza elverişli olmayan bu tip bölümlerin varlığı<sup>(29)</sup>, veya yokluğu, bu devirde de fonksiyonel bir son cemaât yeri tasavvurunun henüz oluşum safhasını aşmamış ve Selçuklu geleneğinin son bulmamış olduğunu göstermektedir.

Bununla beraber, Selçuklu mescitleri giriş bölümlerinin, özellikle revak şeklindekilerin form ve fonksiyon bakımından asıl son cemaât yerine dönüşmesini, yine Beylikler devri mimarisinde aramak ve bilinen ilk örnek olarak Milâs Hacı İlyas camiini (1330) kabul etmek<sup>(30)</sup>, şimdilik geçerli görülmektedir (şek. 11). Ancak, son cemaât yeri veya giriş bölümü niteliğinde eki bulunmayan Artuklu camilerinin avlu mihraplarını da gelişmede etken görmek, yerinde olur kanısındayız.

Selçukluların, mescitlerde giriş bölümü olarak ele aldıkları revak motifi, aynı fonksiyonla İznik Nilüfer Hatun imareti (1388)<sup>(31)</sup>, İznik Yakub Çelebi zaviyesi (XIV. yüzyıl)<sup>(32)</sup>, Bursa Yıldırım Bazeyit türbesi (1406)<sup>(33)</sup> ve İstanbul Köprülü kütüphanesi (1661)<sup>(34)</sup> gibi cami olmayan birçok yapıda da tekrarlanmıştır (Resim 3).

Şu halde Selçuklu mescitlerinin giriş bölümleri, bir yandan Artuklu camilerindeki dış mihraplarla birlikte ilkerki camilerin revak şeklindeki çok kubbeli son cemaât yerini hazırlamış, öte yandan cami olmayan bazı yapılarda revak kullanımına önyak olmuştur.

Ek bölümlerle ilgili gelişmeler yalnız fonksiyon ve şekil yönünden değil, cephe mimarisi ve revaklı avlu yönünden de son derece önemlidir.

Bizce, Anadolu Türk mimarisinde cephe düzeniyle ilgili olarak portaller dışında yapılan ilk önemli hamle, tek kubbeli Selçuklu mescitlerinin özellikle revak şeklindeki giriş bölümleriyledir. Osmanlı devri camileri-

28) Anadolu'nun XII. — XIII. yüzyıl yapısı çok ayaklı camilerinde giriş bölümü bulunmayı, Bizans kilise nartekslerinin Türk mimarisini doğrudan doğruya etkilediğini bir kere daha göstermektedir.

29) Detaylı bilgi için: DİLÂVER, S., ay. es., s. 144.

30) DİEZ, E. — ASLANAPA, O., *Türk Sanatı*, İstanbul 1955, s. 103, 302.

31) OTTO-DORN, K. — ANHEGGER, R., *Das islamische Iznik*, Berlin 1941, s. 52 vd.; şek. 21.

32) Ay. es., s. 60 vd., şek. 28.

33) GABRIEL, A., *Une Capitale Turque Brousse Bursa I, II*, Paris 1958, s. 75 vd., şek. 31, lev. XXIX-5.

34) ARSEVEN, C.E., *Türk Sanatı Tarihi*, C. 2, İstanbul 1954/59, s. 470, res. 888.

nin ön cepheleri çoğunlukla, bu bölümlerden gelişmiş olan son cemaât yeri mimarî motifiyle düzenlenmiştir. Revak şeklindeki ek öylesine yerleşmiştir ki, yukarda gördüğümüz gibi bazan cami olmayan yapılarda da (özellikle önemli bir bölümü ibadet için olan zaviye-cami), cephe mimarisinin ana temi olmuştur.

Minarenin kuzey-doğu veya kuzey-batı köşeye, bazan da son cemaât yerine bağlanmasıyla cephe kompozisyonunun tamamlandığı birçok cami ve zaviye-cami için öncü, yine Selçukluların Akşehir Taş Medrese mescidi, Konya Hoca Hasan mescidi, Konya İnce Minareli Medrese mescidi ve Konya Sırcalı Mescit'teki giriş bölümü-minare beraberliğidir.

Fakat giriş bölümünün gelişmesi, Selçuklu anıtsal portal geleneğinin hızını kesmiştir denilebilir. Artık portaller, önemini kaybetmekte ve cephe düzeni içinde anlam değiştirerek sadeleşmektedir. Selçuklu geleneğinden uzaklaşmanın belki başka sebebi, bunların, devrini doldurmuş oluşundan ve Batı Anadolu Beyliklerinin ekonomik güçsüzlüğündendir.

Çok eski ve yaygın geleneği olan revaklı avlu mimarisinde XIV. yüzyıldanberi Anadolu'da ısrarla uygulanan örtü sistemi, bir bakıma son cemaât yerinden gelişmiş gibi görülmektedir. Bilindiği gibi, Osmanlıların birçok medrese, şifahane, han ve büyük cami avluları, kubbeli revaklarla çevrilidir. Kubbelerin sıralandığı konturlarıyla avlu revaklarının aldığı bu form, sistemli bir şekilde ilk olarak Anadolu Türk mimarisinde uygulanmıştır. Daha önce buna benzer birkaç revak örneği bilinmekte ise de<sup>(35)</sup>, üslûp olarak benimsenişi XIV. yüzyılı öteye geçmemektedir. Başka bir deyişle, son cemaât yerinin veya giriş bölümünün kubbeyle örtülü formuna ulaşılmadan (ki, bilinen ilk örnek olarak Milâs Hacı İlyas camiinin yapılış tarihi gösterilebilir), kubbeli revaklarıyla anıtsal etki veren avlu tipine, yerleşmiş bir mimarî üslûp olarak ne Anadolu'da, ne doğuda, ne de batıda rastlanmaktadır. Bu üslûbun başlangıcına -bilgilerimiz çerçevesinde- ilk örnek, İznik Süleyman Paşa medresesi (XIV. yüzyıl ortaları)<sup>(36)</sup> avlusu olmaktadır (Şe-

35) Side'de Roma devrinden kalma anıtsal mezar tapınağının (Mausoleum, III. yüzyılın 2. yarısı) avlu revakları yelken tonozlarla örtülüdür (MANSEL, A.M., *Die Ruinen von Side*, Berlin 1963, s. 177 vd., res. 146, 147, 151, 152). Ecmir'deki (Hindistan) 1200/35 tarihli caminin bugün izi kalmamış avlu revaklarının kubbeyle örtülü olduğu bilinmektedir (FERGUSON, J., *History of Indian and Eastern Architecture*, London 1910, s. 210 vd., res. 375). Kahire Sultan Kalaun medrese ve türbesinde (1285), türbeye giriş avlusunun revakları basık kubbeyle örtülüdür (CRESWELL, K.A.C., *The Muslim Architecture of Egypt*, Oxford 1959, s. 190 vd., şek. 108).

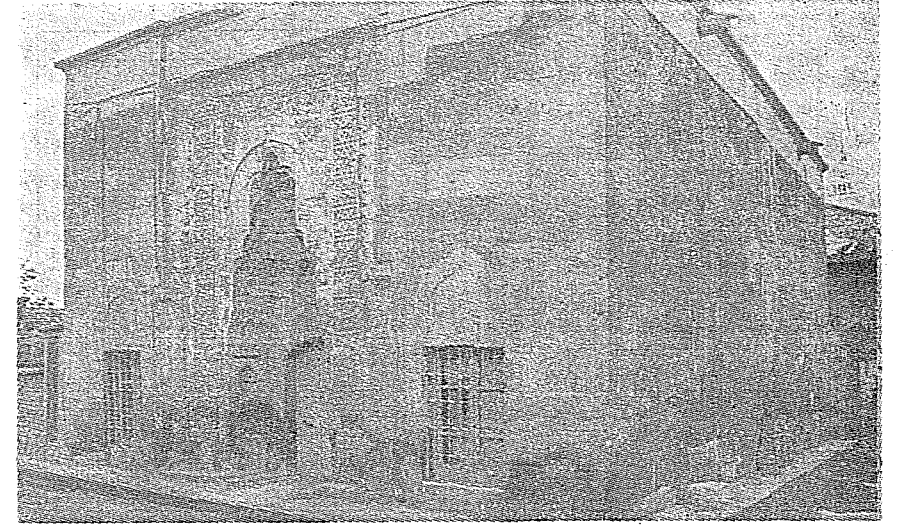
36) OTTO-DORN, K. — ANHEGGER, R., ay. es., s. 69 vd.

kil 12), Resim 4). Çok kubbeli revak şeklindeki son cemaât yeri ile çok kubbeli revakla çevrili avlu gelişmesinin paralel yürüdüğü de düşünülebilir. Ancak, böylesine zarif konturlu ve modası geçmeyen revak formu Selçukluların değil, aralarında Osmanlıların bulunduğu Batı Anadolu Türkmen Beyliklerinin değerli mirasıdır.

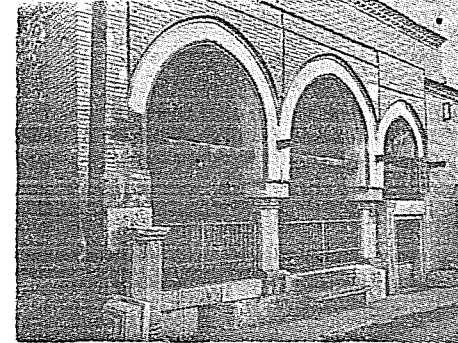
Selçuklu mescitlerindeki proporsiyon durumu, gelişmeler yönünden dikate alınması gereken başka bir önemli unsur olarak belirmektedir. Bunlarda görülen alt yapı ile kubbe arasındaki uygunluk, ilerki yüzyılların proporsiyon anlayışında herhalde etkili olmuştur. Kubbe kullanımında en olgun örnekler vermiş olan klâsik Osmanlı mimarisinin bir bakıma geriye doğru son basamağı, Beylikler devri ile Selçuklu devri tek kubbeli mescitlerinin bu dengeli silüetleridir (Resim 5)<sup>(37)</sup>.

Nihayet, anıtsal tek kubbeli camiler ile evrensel merkezi planlı Osmanlı camilerinin gelişmesinde, çeşitli faktörler yanısıra XIII. yüzyıl yapısı Selçuklu mescitlerinin payı da, bilinmektedir.

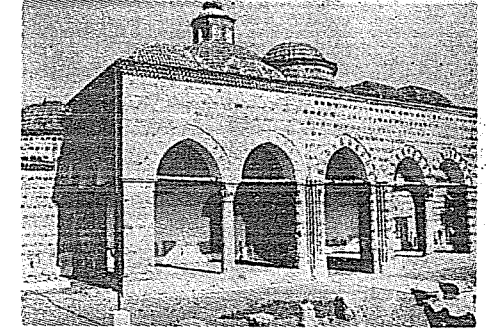
37) Bu resimde, Konya'daki XIII. yüzyıl Selçuklu yapısı Karatay mescidi (ÖNDER, M., ay. es., s. 117; KONYALI, İ.H., ay. es., s. 434) görülmektedir. Onarımlar yüzünden giriş bölümü ilk şeklini kaybetmiş olduğundan bu mescidi metinde ele almadık; fakat alt yapı ile kubbe dengesi yönünden resimle de olsa tanıtılmasında fayda gördük.



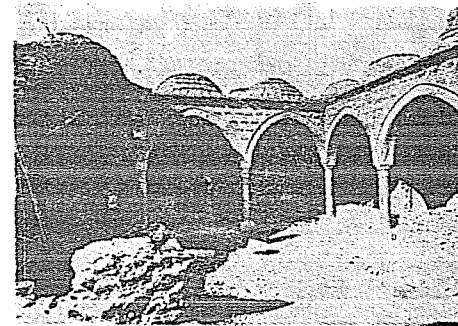
Resim 1. Konya Hacı Ferruh mesciti.



Resim 2. Konya Sırçalı Mescit.

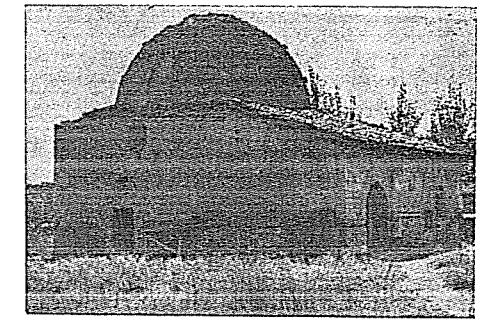


Resim 3. İznik Nilüfer Hatun imareti.

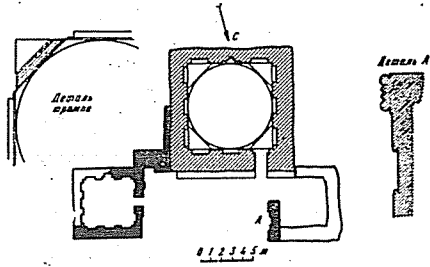


Resim 4. İznik Süleyman Paşa medresesi avlu revakları.

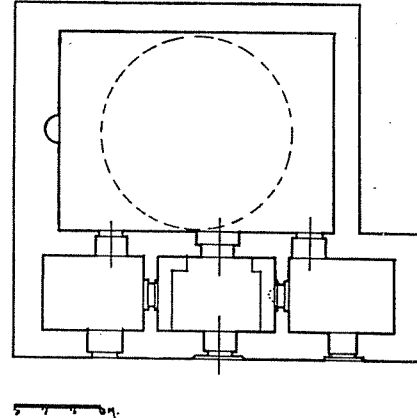
Otto-Dorn - Anhegger'den.



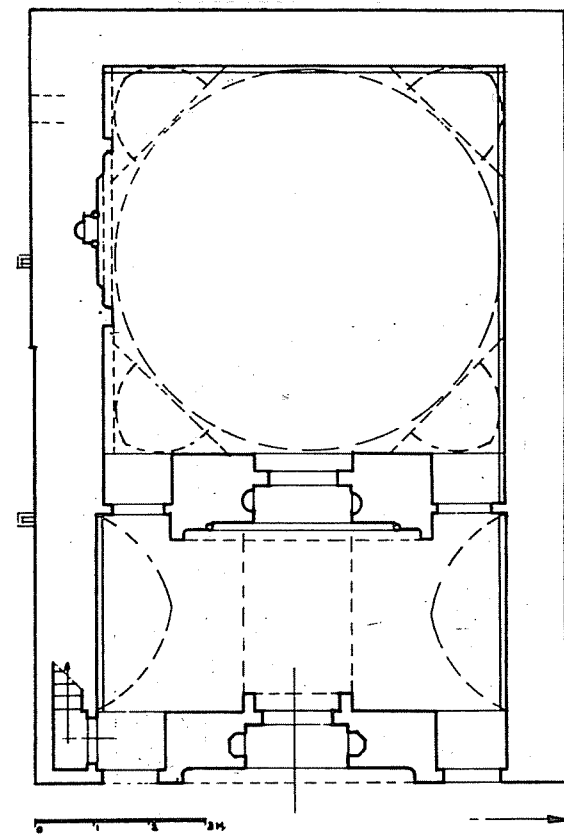
Resim 5. Konya Karatay mesciti.



Şekil 1. Şir Kebir türbesi.  
Pugachenkova'dan

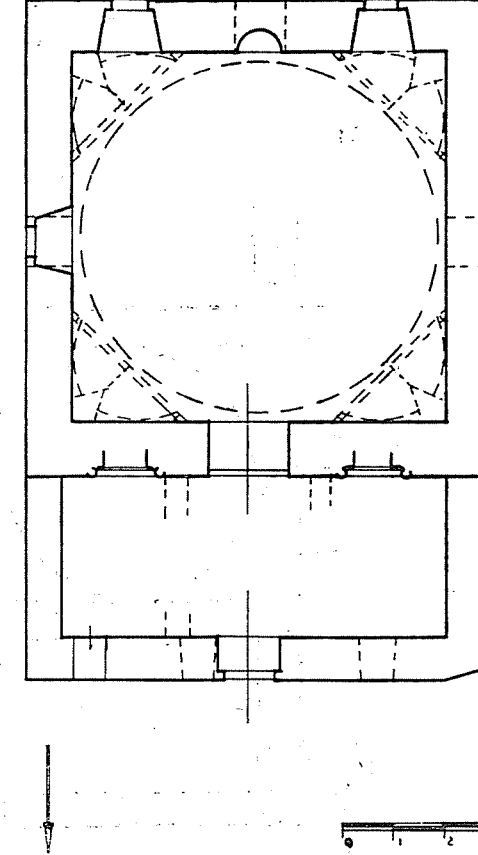


Şekil 2. Şir Kebir türbesi iç görünüşü.  
Pugachenkova'dan



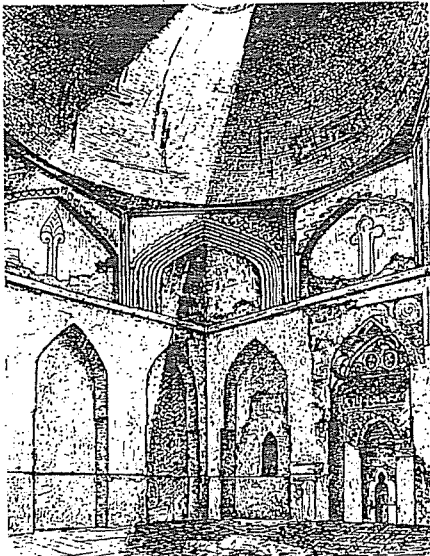
Şekil 5. Konya Hacı Ferruh mesciti.

Çizen : Altun



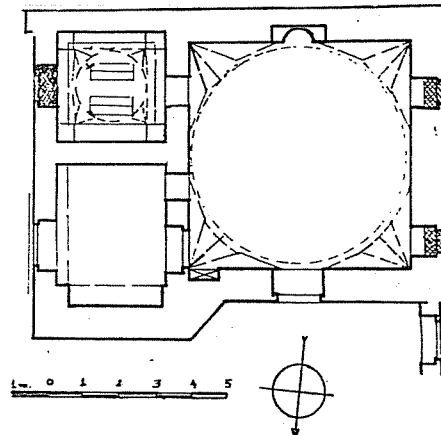
Şekil 6. Konya Beşârebey mesciti.

Çizen : Altun



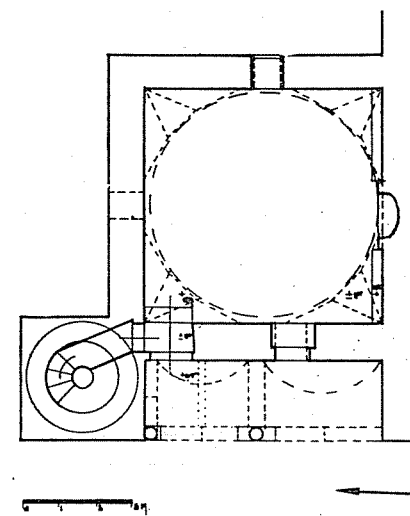
Şekil 3. Konya Beyhekim mesciti.

Çizen : Altun.



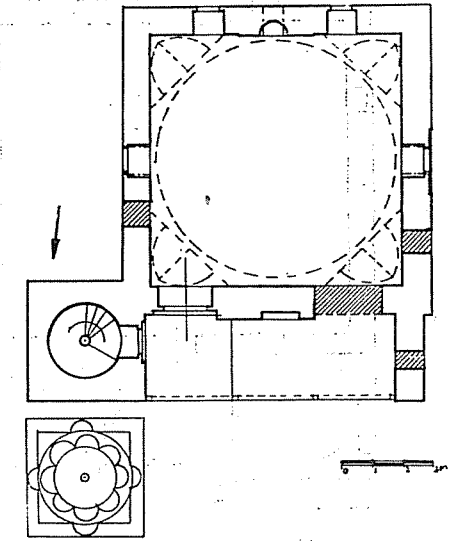
Şekil 4. Konya Tahir ile Zühre mesciti.

Katoğlu'ndan.



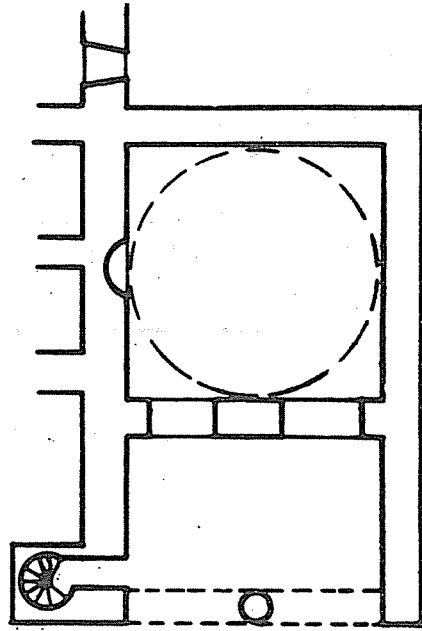
Şekil 7. Akşehir Taş Medrese mesciti

Çizen : Altun

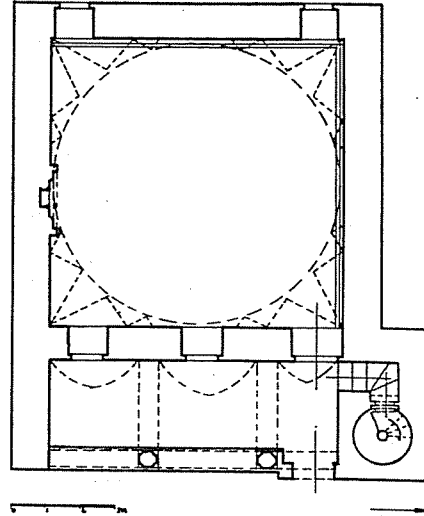


Şekil 8. Konya Hoca Hasan mesciti.

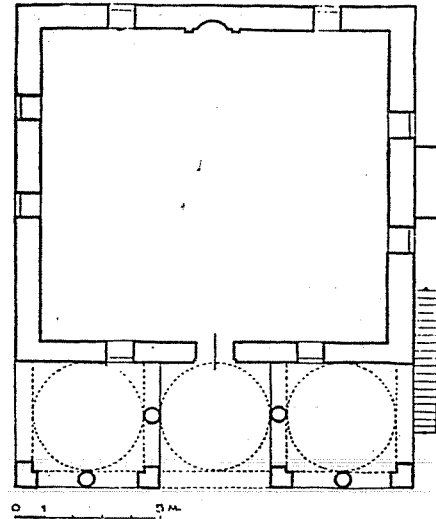
Katoğlu'ndan değiştirerek çizen : Altun



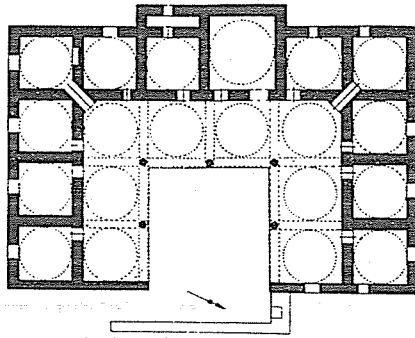
Şekil 9. Konya İnce Minareli Medrese mesciti.  
(Diez-Aslanapa'dan Beken çizimi)



Şekil 10. Konya Sırçalı Mescit.  
(Katoğlu'ndan değiştirerek çizen: Altun)



Şekil 11. Milâs Hacı İlyas camii  
(Akarca'dan)



Şekil 12. İznik Süleyman Paşa medresesi  
(Otto-Dorn - Anhegger'den).

## ÇEMİŞGEZEK'DE TÜRK ESERLERİ

### VE YELMANIYE CAMİSİ

Metin SÖZEN

Tunceli'nin ilçesi Çemişgezek, ayakta kalabilmiş anıtlarıyla Türk mimarisi içinde önemli bir yer alacak özelliktedir<sup>(1)</sup>. Bugüne kadar mimarlık tarihi açısından özel bir şekilde üzerinde durulmamış olan bu anıtlar, ayrıntılı bir araştırmayı gerektirmektedir<sup>(2)</sup> (Resim 1). Anıtların yanısıra, evlerin

- 1) Tunceli iline bağlı Çemişgezek ilçesini doğuda *Ovacık*, *Hozat*, *Pertek* ilçeleri, batıda Elazığ ilinin *Ağın*, Erzincan ilinin *Kemaliye*, kuzeyde aynı ilin *Ilıç*, güneyde Elazığ ilinin *Keban* ilçeleri çevirir. *Yılandağı* eteklerinde kurulmuş olan ilçe, *Munzur Dağları* ile *Murat Nehri* arasında kalan alandadır. Çemişgezek'in il merkezi Tunceli'ye doğrudan doğruya bağlantısı yoktur. En önemli bağlantı, 76 km. uzaklıktaki Elazığ iliyledir. Bu çevrenin çok eski bir yerleşme bölgesi olduğu, çeşitli devirlerden kalan eserlerden anlaşılmaktadır. Özellikle Keban Barajı çalışmalarının ilerlemesiyle, çevredeki kurtarılacak eserlerde o hızla gün ışığına çıkmaktadır. Bu bölgedeki ilginç eserler konusunda toplu bilgi için bk: *Doomed by the dam*, Ankara 1967, ODTÜ Mimarlık Fakültesi Restorasyon Bölümü Yayını; Y. Durul, *Baraj Gölü Çevresi Dokuma Sanatları*, Ankara 1969; 1968 Yaz Çalışmaları/1968 Summer Work, Ankara 1970.
- 2) Güney-doğu Anadolu'yu kuzeyden, Kuzey-doğu Anadolu'yu güneyden sınırlayan dağların arasında kalan eski önemli yerleşmelerdeki mimarlık eserlerini konu edinen çalışmamızın bir bölümünü *Anadolu'da Bir Bölge Araştırmasının İlk Sonuçları: Aşin, Elbistan, Balaban, Darende, Keban, Mollakent, Ulukale, Fatmalı, Habusu, Çemişgezek ve Çevresindeki Eserler* adıyla yakında yayımlayacağız. Ayrıca Başbakanlık Arşivi'nde, 1526 yılına ait bir belgeden, Çemişgezek ve çevresinde şu yapıların bulunduğunu anlıyoruz: Çemişgezek'de *Süleyman Bey Medresesi*, *bir cami*, *Şeyh Hüsameddin Ali Zâviyesi*, Çemişgezek'in Ulukale bucağında *Üskübi Zâviyesi*, Pertek bucağında *Halid Bey Zâviyesi*. (Başbakanlık Arşivi, Tapu Defteri, 998, s. 163-175). *Süleyman Bey Medresesi* bugün ayakta değildir. Adliye Binası'nın bulunduğu yerdeki yapıyı bir *Selçuklu Devri* medresesi olarak kabul edersek, bu