

Resim 5.

**TOPKAPI SARAYI VE TÜRK İSLÂM ESERLERİ  
MÜZELERİNDE BULUNAN XVI YÜZ YILA AİT  
OSMANLI MİNYATÜRLERİNDEKİ KUMAŞ  
DESENLERİNİN İNCELENMESİ**

Özden SÜSLÜ

Osmanlı Minyatür sanatı kendine has bazı hususiyetler kazanarak farklı bir üslûb halinde gelişmiştir. Kanuni Sultan Süleyman devri, Türk minyatür sanatının esasını teşkil eder. Çeşitli ve gerçek olayların ele alınması, tarihi konuların ve saray hayatının resimlendirilmesi ile Türk minyatür sanatının gerçeğe uygun bir şekilde gelişmesini sağlamıştır. Osmanlı minyatürlerinde görülen bu gerçekçi üslûp, küçük çalışmamıza konu olan kumaş desenleri hakkında kıymetli bir vesika değeri taşır.

Osmanlı İmparatorluğunda kumaşçılığımızın temelini Anadolu Selçuklu kumaşları teşkil eder. Dokumalarının kalite ve kompozisyon bakımından ileri olması, Osmanlı Devletinin kurulduğu Selçuklu ülkesinde ve diğer beyliklerde ilerlemiş bir dokuma sanatının mevcudiyeti kumaş sanatını bu esaslar üzerinde devam ettirmiştir.

Osmanlı İmparatorluğunda kumaşçılık İstanbul'un fethi ile gelişmiştir. Fatih Sultan Mehmet İstanbul'u aldıktan sonra, İstanbul halkına yerlerinde kalma izni vermesiyle mahalli dokumacılığın devamını sağlamış olmuştur<sup>1</sup>.

Kumaşçılığımızın doğduğu şehir olan Bursa'da kumaşçılık XV

1. Sultan Cemin portresini yapan Venedikli sanatkar Bellini'nin eserinde, sultanın elbisesindeki desenler XV yüzyıl kumaşlarına en güzel örnektir.

F.R. MARTIN, The Miniature painting and Painters of Persia, India and Turkey. London 1912.

A. Süheyl ÜNVER, Fatih Külliyesi ve zamanı İlim Hayatı-İstanbul 1946, Pl. 42.

yüz yılın başından itibaren gelişmeğe başlamış<sup>2</sup>. Çelebi Sultan Mehmet (1413-21) devrinde Bursa'nın merkez olması ve dokumacılık sanatı bakımından büyük bir değeri olan bir merkez haline gelmesine vesile olmuştur.

Türk Kumaşları en karakteristik motiflerini, ince ve mükemmel bir dokuma tekniğini ancak XV yüzyıl sonlarına doğru almağa başlamıştır. XVI yüz yılda en yüksek seviyesine ulaşan kumaşçılığımız böyle uzun bir gelişme devresinden sonra oluşmuştur.

Yavuz Sultan Selimin (1514) Çaldıran seferinde alınan Ganaim defterinde Tebrizde Heşti-Bihişt sarayından aldığı eşyalar arasında Bursa kumaşından yapılmış 91 takım elbisenin bulunması<sup>3</sup>. Ve kumaşçılıkta ileri olan İranda da kumaşlarımızdan elbiseler yapıldığı anlaşılmaktadır. Sultan Selim'in Tebrizden getirdiği sanatkarlar arasında dokumacı ustalarının bulunmaması da bilhassa dikkati çeker<sup>4</sup>. XVI yüzyılda İran dokumacılığının Türk dokumalarına tesiri ve Kanuni Sultan Süleyman zamanında İrandan dokumacı ailelerinin getirilmesi hakkında G. Migeon'nun<sup>5</sup> fikrinin asılsız olduğu ve bu devirde İstanbul'da 318 tezgahın çalışmakta olduğunu kaynaklardan öğrenmiş oluyoruz. İpekçiliğin doğduğu yer olan Çin'in dahi Bursa'dan ipekli kumaş aldığı kayıtlarla tespit olmuştur<sup>6</sup>.

Böylelikle Osmanlı kumaş sanatının üstün bir seviyede olduğu görülür.

Günümüze kadar gelen kumaş örneklerinin yanında XVI yüz yıl Osmanlı minyatürlerindeki kumaş desenlerini göz önünde tutarak bu gelişmeyi bu dar konumuz içinde görmemiz mümkün olmaktadır.

2. Nurettin YATMAN, Türk Kumaşları, Ankara 1945, s. 9.

3. E. DIEZ — O. ASLANAPA, Türk Sanatı, İstanbul 1955, s. 263.

Topkapı Sarayı Müze arşivi No. D. 5738.

4. Tahsin ÖZ, Türk Kumaş ve Kadifeleri, İstanbul 1946, s. 42.

5. Gaston MIGEON, Manuel d'histoire de l'art. Les arts du tissu. Paris 1929, s. 64.

Gaston MIGEON, Manuel d'art Musulman. CII, Paris 1927, s. 344.

T. ÖZ, Bursa kumaşları, Bursa, Yapı Kredi Bankası Bursa şubesi açılış hatırası 4 Haziran 1948, İstanbul 1948, s. 29.

6. N. YATMAN, Yukarıda sözü geçen eser, s. 16-17.

### Zubdet-et Tevarih

#### Eser hakkında genel bilgi.

Topkapı Sarayı müzesi Hazine kitablığında bulunan Zubdet-et-Tevarih, 1624 envanter numara ile kayıtlı bulunmaktadır. Türkçe olarak güzel talikle yazılmış 15 varaktan meydana gelmiş, bej renkli aherli kâğıttan yapılmış. 26,5 X 17,5 cm. ebadında kahverengi deri ve ebru ciltli madalyonlar içinde 66 adet minyatürlü portre Adem Peygamberden Sultan III. Mehmet (H. 1003/1595-96) kadar bütün İslâm Peygamberlerinin ve hükümdarlarının secereleleri vardır. Lokman b. Seyyit Hüseyin Urmevi'nin Tomar adı verilen Nesebname-i Humayunudur<sup>7</sup>.

#### Eserdeki kumaş desenleri.

Resim 1. (Sayfa 14 a dan detay) Üstteki madalyon içinde Sultan II. Murat oturmuş, vücudu cepheden başı hafif sola dönük. Altındaki madalyonun içinde Fatih Sultan Mehmet 4 cm. çapında madalyon içinde dizleri üzerine oturmuş, sol elini dizine dayamış. Lacivert renkli kaftanının üzeri altınla çizilmiş mineler ve stilize yapraklarla baklava esasına göre tezyin edilmiştir (Desen 1).

Resim 2. (Sayfa 14 b den detay) Sayfanın üst kısmındaki 4 cm. çapındaki madalyon içinde Yavuz Sultan Selim dizleri üzerine oturmuş sağa dönük olarak sağ elini dizine dayamış ve mendilini tutar. Kırmızı kaftanın deseni, Fatih Sultan Mehmet'in kaftanındaki kompozisyon şemasının aynısı görülür (Desen 1). Sultan Selimin kaftanının kahve renkli bordürü, altın mineler ve kıvrık dallarla tezyin edilmiştir.

#### Silsile-name.

#### Eser hakkında genel bilgi.

Topkapı sarayı Hazine Kitablığında bulunan silsile-name (Secere-i Nebeviyye). 1324 envanter numarası ile kayıtlı 25,5 X 15,5 cm. ebadında ciltli olup kenarları cedveli, ortası şemse ve hayvan resimleri ile süslüdür. İçi vişne rengi meşin etrafı çin bulutlu ve ortası yıldız kafes şeklinde şemselidir. 30 varaktan ibaret olan bu el yazma bej rengi aharlı kâğıt üzerine nesihle Yusuf bini Abdülhad tarafından H. 1006/16 yüzyıl sonunda yapılmıştır. Sayfaların bir kısmı yıldız cetvellerin tesiri ile kesilmiştir. Bu minyatürlü el yazmada bir risale vardır ki o da Adem Alehisselamdan başlayarak Cengiz Han'a kadar ve sonra Sultan I Osman'dan Sultan III Mehmet'e kadar devam eder.

7. F. KARATAY, Topkapı Sarayı Müzesi Kütüphanesi Türkçe Yazmalar Kataloğu. İstanbul 1961, s. 241.

*Eserdeki kumaş desenleri.*

Resim 3. (Sayfa 21 b) sayfanın üst kısmındaki 3 cm. çapındaki madalyon içinde Haris-oğlu Numud dizleri üzerine oturmuş sağa dönük şekilde. Kaftanın üzeri sivilize olmuş çiçeklerle, alttaki madalyonda ise Serdaroğlu Sabih dizleri üzerine oturmuş sağa dönük ve ellerini karşılıklı kaftanının kollarına geçirmiş. Kahverengi kaftanın üzeri altın yıldızlı stilize olmuş kuşlarla tezyin edilmiştir (Desen 26 aynı).

Resim 4. (Sayfa 30 a) 4 cm. çapında 3 madalyon eşit mesafelerle sayfa içine yerleşmiş. Birinci madalyon Sultan III Murat bağdaş kurmuş hafif sola dönük. Kahve renkli kaftanının üzeri altın yıldızlı fırça ile serbest enine çizgi gurupları ile tezyin edilmiş. İkinci madalyonda Fatih Sultan Mehmet sola dönük bağdaş kurmuş sol elinde kitap tutar ve dizine dayamış. Kaftanın üzerindeki desen bozulmuş. Üçüncü madalyon içinde Sultan I Selim cepheden bağdaş kurmuş baş hafif sola dönük. Kararmış gümüş renkli kaftanın üzeri altın ile yarım ve tam hatailerle kırmızı ve firuze rengi ile gölgeler tezyin edilmiştir (Desen 2).

*Nuşret-name**Eser hakkında genel bilgi.*

Topkapı sarayı Hazine kitaplığında 1365 envanter numara ile kayıtlı olan bu el yazma 38,5 X 23 cm. ebadında bej renkli aharlı kâğıt üzerine, Türkçe hareketli bir nesihle yazılmış. Sultan III Murad'ın hususi kâtiplerinden b. Abdül Celil eliyle H. 992/M 1584 de kopya edilmiştir. Sahife kenarları halkarlı, cetveller ise yıldızlıdır. Kahverengi deri cilt üzerine, kırmızı kadife üstüne sırma ile işlenmiş şemseleriyle tek örnektir<sup>8</sup>.

Bu eser tarihçi Mustafa Ali tarafından, Gürcistan, Azerbeycan ve Şirvan fethine sipehsalar<sup>9</sup> tayin olunan Lala Mustafa Paşanın doğu seferini konu olarak ele almış. Eserde muharebelerin cereyan şekli, Mustafa Paşanın Fetih ve zaferleri izahlı olarak yazılmış olup 41 tane Osmanlı minyatürden meydana gelmiştir.

*Eserdeki kumaş desenleri.*

Resim 5. (Sayfa 34 b) 22,5 X 30,5 cm. ebadındaki minyatürlü sayfada bir ziyafet sahnesi görülüyor. Sultan III Murad masanın başında oturmuş arkasında silâhdarları, sağdan birinci silâhdarın mintanı altın yıldızlı fon üzerine lacivert şemseler, şemselerin etrafı stilize kırmızı dallarla (Desen 5), ikinci silâhdarın kırmızı mintanının

8. F. KARATAY, Yukarda sözü geçen eser, s. 230-231. Bk. İbnül Emin M. Kemal, Mecnakibi hüneveran mukaddimesi, s. 57 O.M. III, 93; Babinger, 123; Rieu 616.

F. ÖĞÜTMEN, XII - XVIII yüzyıllar arasında minyatür sanatından örnekler Topkapı Sarayı minyatür bölümü rehberi İstanbul 1966, s. 26.

9. Sipehsâlar : Serasker, askerin en büyük amiri, Farsça olan Sipasâlâr daha sadeleştirilerek, Sipehsâlâr şeklinde kullanılır.

üzeri altın yıldızlı stilize olmuş nar çiçekleri (Desen 4), sol alt köşedeki figürün yeşil kaftanını üzeri altın yıldızlı kaplan çizgisi ile çevrelenmiş olan stilize olmuş nar çiçekleriyle bordür esasına göre tezyin edilmiş (Desen 3). Beyaz ince peçete fonksiyonunda olan uzun dar kumaş figürlerin dizlerini örter şekilde üzeri altın yıldızlı geometrik rozet motifleriyle raport esasına göre hazırlanmış (Desen 6). Diğer figürlerde aynı motiflerin tekrarlandığını görülür.

Resim 6. (Sayfa 43 b) 30,5 X 22,5 cm. ebadında minyatürlü sayfada padişahın huzurunda esirlerin başları görülür. Tahtta oturan Sultanın koyu kırmızı kaftanının üzeri altın yıldızlı stilize olmuş nar çiçekleri ve stilize olmuş yaseminlerle (Desen 9), huzura gelen birinci figürün mavi kaftanının üzeri altın yıldızlı stilize olmuş güneş ve geometrik motifler (Desen 7) ve siklamen renkli yeleğinin üzeri altın yıldızlı stilize olmuş yaseminler ve üçlü pars benekleriyle bezendiğini (Desen 8), ikinci figürün açık mor renkli kaftanının üzeri altın şemselerle tezyin edilmiştir (Desen 10).

Resim 7. (Sayfa 117 a) 35 X 19,5 cm. ebadında minyatürlü sayfada geçit töreninde Osman Gazi at üzerinde beyaz kaftanı altın yıldızlı benekler ve turuncu renkli gömleği şemselerle tezyin edilmiştir (Desen 10). Çadırın önünde oturan Sultan III Murad kahve renkli kaftanının ve huzura gelen soldaki figürlerin mavi kaftanlarının üzeri altın yıldızlı şemselerle bezenmiştir (Desen 10).

Resim 8. (Sayfa 118 b) Kırım Hanın Sultan III Murad takdimini gösteren 19,5 X 32 cm. ebadındaki minyatürlü sayfada Kırım Hanını mavi kaftanının üzeri altın yıldızlı hatailerle ve mavi mintanının üzeri altın yıldızlı şemseler ve araları kıvrık dal ve stilize olmuş yapraklarla (Desen 11), diğer figürle de pars beneği (Desen 12) ve güneş motifleriyle (Desen 7) bezenmiştir.

Resim 9. (Sayfa 149 a) 25 X 12 cm. ebadındaki minyatürlü sayfada Sultan III Murad Serdar Paşaya Hırka giydirmesi (Mükâfatlandırması), Sultanın silâhdarlarından ikincisi leylak rengi mintanının üzeri altın yıldızlı stilize olmuş güneş motifleriyle bezenmiştir (Desen 7) nin aynıdır.

Resim 10. (Sayfa 178 b) 35 X 21 cm. ebadında minyatürlü sayfada iki sahne görülür. Birinci sahne: Sultan III Murad kubbeli bir mekân içinde bağdaş kurmuş sağa dönük vaziyette oturmuş. Turuncu kaftanının üzeri altın yıldızlı şemseler ve bu şemselerin etrafı tığlarla çevrelenerek bezenmiştir, (Desen 14). Sultanın sağ tarafındaki iç oğlanlardan ikincisinin beyaz kaftanının ve üçüncüsünün kırmızı mintanının üzerinde aynini görmekteyiz (Desen 14). Üçüncü iç oğlanın beyaz kaftanının üzeri çin bulutları ile tezyin edilmiş. İkinci minyatürlü sahnede yabancı elçiler ve rakkaseler görülmekte. Soldaki birinci figür, bağdaş kurarak oturmuş olan yabancı elçinin mavi kaftanının üzeri altın yıldızlı stilize olmuş hatai ve tomurcuklar, bahar çiçekleri, kıvrık dal ve yapraklarla gayet itinalı ve halkâr tarzı ile, turuncu renkli mintanı stilize olmuş mine çiçekleriyle tezyin edilmiş (Desen 13). Oturmuş olan ikinci figür, İran elçisinin, beyaz kaftanının üzeri altın yıldızlı enine ve verevine bordürlerin araları spiral ve kırık hatlarla bezenmiş. Oyuncu kızın mavi şalvarının üzerinde altın yıldızlı palmetler bordür şeklinde görülür.

*Kıyafet el-insaniye fi şema'il el-Osmaniye.*

*Eser hakkında genel bilgi.*

Topkapı Sarayı Müzesi Revan kitaplığında 1265 envanter numara ile kayıtlı olan, H. 1003/M. 1595 tarihli el yazma Türkçe olarak güzel bir nesihle bej renkli aharlı kâğıt üzerine yazılmış<sup>10</sup>. 27 X 16,5 cm. ebadında 69 varaktan meydana gelen bu yazmada tam sayfayı kaplayan 12 Sultanın minyatürlü tasvirini Nakkaş Osman resimlendirmiş<sup>11</sup>. Ortalama ölçüleri 14,5 X 16,5 cm. dir. Vişne çürüğü deri kaplı olan cildi orijinaldir. Dış kapağın ortasında tam köşelerde dörte bir şemseler, zemini altun yıldızlı çin bulutları hatâi ve rumillerle kabarık olarak dekorlanmıştır. Kenarlarda geçmeli ince bordür ve Miklebin ucuna da yarım bir şemse yerleştirilmiştir. Lokman b. Hüseyin el-Aşuri el-Urmevi'nin Osmanlı Padişahlarının evsaf ve şemâilini ihtiva eden eseridir. Müellif Sultan III Murad devrinin tarihçilerindedir.

*Eserdeki kumaş desenleri.*

- Resim 11. (Sayfa 22 b) Osman gazi dizleri üzerine oturmuş hafif sağa dönük, sağ elini dizine dayamış ve sol kolunu göğsüne doğru kaldırmış. Kürk yakalı koyu lâcivert zeminli kaftanının üzeri altun yıldızlı küçük fırça darbeleri ile bezenmiş.
- Resim 12. (Sayfa 30 b) Sultan I Murad sağına dönük, bağdaş kurmuş bir şey izah eder şekilde, sağ elini kaldırmış ve sol elini de dizine dayamış. Kırmızı kaftanının üzeri altun yıldızlı diagonal şekilde yerleştirilmiş baklava şekilleri ve içleri fırça darbeleri ile dekorlanmıştır.
- Resim 13. (Sayfa 34 a) Sultan Yıldırım Beyazıt vücudu cepheden başı çok hafifçe sola dönük, bağdaş kurmuş ve iki elini dizleri üzerine koymuş. Koyu lâcivert fonlu kaftanının üzerindeki kompozisyon şemasının aynını (Resim 11) Osman Gazinin kaftanında görmekteyiz.
- Resim 14. (Sayfa 42 a) Sultan II Murad dizleri üzerine oturmuş hafif sola dönük, sol elini dizine dayamış ve sağ elini göğsüne doğru kıvrımış. Beyaz yakalı koyu lâcivert kaftanının üzeri altun yıldızlı çin bulutları ile raport esasına göre tezyin edilmiş (Desen 15).
- Resim 15. (Sayfa 68 a) Sultan III Murad bağdaş kurmuş hafifçe sola dönük, sağ elini göğsüne doğru kıvrıyarak bir kitap tutar. Ve sol elini dizine dayamış. Koyu lâcivert kaftanının üzeri altun yıldızlı stilize olmuş narlarla (Desen 2 nin kompozisyon şemasında), mintanının üzeri stilize olmuş çin bulutları ile bezenmiştir.

10. F. KARATAY, Yukarda sözü geçen eser, s. 236.

11. N. ATASOY, Nakkaş Osmanın Padişah Portreleri albümü. Türkiyemiz sayı 6, İstanbul 1972, s. 2.

*Kıyafet el-insaniye fi şema'il el-Osmaniye.*

*Eser hakkında genel bilgi.*

Topkapı Sarayı müzesi hazine kitaplığında 1562 envanter numarası ile kayıtlı ve 25,5 X 14 cm. ebadında 63 varaktan meydana gelmiş olan bu el yazma Türkçe ve güzel talikle yazılmış olup, sayfa cetvelleri yıldızlıdır<sup>12</sup>. Vişne çürüğü rengindeki ve miklepli orijinal deri cildi harap olmuştur. El yazmanın içinde 24 minyatür ve 23 Sultanın portresi vardır. Minyatürler 15,5 X 11 cm. ebadında olup hepsinin yüzleri tahrip edilmiştir.

*Eserdeki kumaş desenleri.*

- Resim 16. (Sayfa 29 b) Fatih Sultan Mehmed dizleri üzerine oturmuş, baş ve vücudu 1/3 profilden görülür. Sağ kolunu yukarı doğru kıvrımış, sol kolunu cebine sokmuş ve cebinden mendil sarılmaktadır. Beyaz kürk yakalı yeşil renkli kaftanının üzeri stilize mineler ve mavi renkli mintanının üzeri altun yıldızla, fantastik kuş figürleri ile bezenmiş.
- Resim 17. (Sayfa 38 b) Yavuz Sultan Selim sola dönük bağdaş kurmuş ve sol elini dizine dayamış, sağ elini göğsüne doğru kaldırmış ve mendil tutar. Kırmızı renkli kaftanının üzeri altun yıldızla halkâr tekniği ile yapılmış hatâilerle, alt ve üstünden ikişer hançer yaprakları çıkmaktadır. Araları rozet çiçekleri ve virgül motifleriyle boşluklar doldurmuş. Kaftanının bordürü, kahverengi üzerine spiral dallar arasında stilize mineler, hatâi gonceleri ve ara motifleri birbirleriyle ahenkli bir kompozisyon teşkil ederler. Gümüş renkli mintanının üzeri stilize nar çiçeği ve çin bulutları siyah, kırmızı renkli gölgelerle renk kompozisyonu meydana gelmiş oluyor (Desen 16).

*Kıyafet el-insaniye fi şema'il el-Osmaniye.*

*Eser hakkında genel bilgi.*

Topkapı Sarayı müzesi kitaplığında 1563 envanter numarası ile kayıtlı bulunan bu el yazma Türkçe ve güzel bir talikle zereşan zemin üzerine yazılmış. Bej renkli kalın aharlı kâğıttan 35,5 X 21 cm. ebadında 77 varaktan meydana gelmiş olan el yazmada 12 Sultan portresi altun yıldızlı çerçeveler içinde ve ortalama ebadları 13,5 X 24 cm. dir. Nakkaş Osman tarafından resimlendirilen albüm iyi muhafaza edilmiş. Ve vişne çürüğü orijinal deri cildinin üzeri kabartma şemselidir<sup>13</sup>.

12. F. KARATAY, Yukarda sözü geçen eser, s. 235.

13. F. KARATAY, Yukarda sözü geçen eser, s. 236.

N. ATASOY, Yukarda sözü geçen eser, s. 2-14.

*Eserdeki kumaş desenleri.*

- Resim 18. (Sayfa 24 b) Osman Gazi dizleri üzerine oturmuş sağa dönük, sağ elini dizine dayamış ve sol elini göğsüne doğru kaldırmış. Koyu patlıcan rengi kaftanının üzeri altın yıldızlı stilize olmuş lotuslar ve bu lotuslardan çıkan palmetlerin uçları birleşerek şemseleri meydana getirir. Şemselerin etrafı beyazlatılmış patlıcan rengi ile çerçeve içine alınmış olup altın ve mor tahrirli küçük yuvarlaklar içinde çarkı felek bulunan dört dilimli rozete bağlanır. Ve çarkıfelekli rozetlerde sağdan ve soldan küçük yuvarlakla içine fırladık motifi bulunan kartuşlara, kartuşlar da kafes motifleri ile bağlanarak ve aradaki boşlukların beyazlatılmış patlıcan renkli yarım çarkıfeleklerle doldurularak ahenkli bir kompozisyon meydana gelmiş oluyor (Desen 17). Mavi renkli mintanın üzeri altın yıldızlı çin bulutlarıyla bezenmiştir. Bu kompozisyon şemasının aynı Sayfa 40 b Çelebi Sultan I Mehmed, sayfa 47 b Fatih Sultan Mehmed'in kaftanlarında ve Üniv. Ktp. müzesinde 6087 envanter numaralı el yazmada (sayfa 36 a) Sultan II Murad kaftanında da görmekteyiz<sup>14</sup>.
- Resim 19. (Sayfa 29 a) Orhan Gazi, bağdaş kurmuş vücudu tam cepheden, başı hafif sola dönük, iki elini dizlerine dayamış. Ve sağ elinde mendil tutar. Kırmızı renkli kaftanın üzeri koyu kırmızı tahrirli stilize nar çiçeklerinden çıkan kıvrımlı dallar, diğer nar çiçekleri ve stilize nar çiçekleri goncalarıyla birleşir ve stilize olmuş şakayık çiçekleri de kendinden çıkan kıvrımlı dallar ile çerçeve yaparak birbirlerine bağlanır. Stilize şakayık çiçeğinden çıkan iki hançer yaprağı nar çiçeğini sarar, çerçevelerin bazılarının ortaları altın yıldızlı gölgeli olup, kenarlarında yarım rozet çiçeği ve topuz motifleri ahenkli şekilde yerleşmiş. Çerçeveler birbirlerine girift şekilde gayet ince çizilmiş ve ara boşluklara yerleştirilen stilize lotus rozetleriyle başarılı bir kompozisyon şeması ortaya çıkar (Desen 18). Siyah renkli mintanın üzeri altın yıldızlı çin bulutları ile ahenk teşkil etmektedir.
- Resim 20. (Sayfa 32 b) Sultan I Murad bağdaş kurmuş, hafifçe sağa dönük iki elini dizine dayamış ve sağ elinde mendil tutar. Lâcivert renkli kaftanının üzeri koyu lâcivert stilize olmuş şakayıklar birbirleriyle bağlanarak madalyon meydana getirmekte, alttan üstten ve yandan birer taç motifli dolamalar, kompozisyonu tamamlamaktadır (Desen 19). Altın yıldızlı gölgeler kompozisyona daha zengin bir görünüş vermektedir. Kırmızı mintanın üzeri çin bulutları ile bezenmiş.
- Resim 21. (Sayfa 36 a) Sultan Yıldırım Beyazıt' sola dönük dizleri üzerine oturmuş, sol elinde tuttuğu karanfil koklamakta ve sağ elinde mavi bir mendil tutar. Kırmızı renkli kaftanının üzeri koyu kırmızı tahrirli stilize olmuş laleleri ve yaprakları dolamalı taç motifleri çevrelemekte ve küçük mineler, yarım rozet çiçekleriyle boşluklar doldurulmuş. Altın yıldızlı gölgelerde kompozisyona renkli bir görünüş vermektedir (Desen 23 in kompozisyonu). Patlıcan renkli mintanı altın yıldızlı çin bulutları ile bezenmiş.

14. Ö. SÜSLÜ, İstanbul Üniversitesi kitaplığı müzesindeki XVI cı yüzyıla ait Osmanlı minyatürlerindeki kumaş desenleri üzerine bir deneme. *Sanat Tarihi Yıllığı V İstanbul Üniversitesi Edebiyat Fakültesi 1972-1973*, s. 547.

- Resim 22. (Sayfa 44 a) Sultan III Murad bir ayağını altına diğerini kıvrıyarak hafifçe sola dönük olarak ve sağ elini göğsüne kıvrıyarak. Ve sol elinde kırmızı mendilini tutar. Sarı renkli kaftanının üzerindeki kompozisyon şemasının aynı Osman Gazi'nin kaftanında da görmekteyiz (Resim 18 Desen 17).
- Resim 23. (Sayfa 50 a) Sultan II Beyazıt, sol ayağını altına, ayağını yukarı kıvrıyarak, sağ elini ve sol elini de dizine dayamıştır. Yeşil renkli kaftanının üzeri altın yıldızlı halkâr tekniğiyle bezenmiş olan şemselerin içi stilize olmuş palmetlerin uçlarına ve aralarına lotuslar yerleştirilmiştir. Ve şemse aralarındaki boşluklar ise dört dilimli rozetler ve çarkı feleklerle doldurulmuştur (Desen 20). Çin bulutları yeşil renkli mintanın üzerinde kumaş kıvrımlarına göre yerleştirilmiştir.
- Resim 24. (Sayfa 54 b) Sultan I Selim bağdaş kurmuş sağına dönük, sol elini göğsüne kıvrıyarak. Ve sağ elinde mavi renkli üzeri altın yıldızlı süslü bir mendil tutar. Kırmızı kaftanı altın yıldızlı halkâr tekniği ile stilize yarım hançer yapraklarından meydana gelmiş şemselerin içlerinde dört dilimli rozetler ve bu rozetlerden çıkan ince kıvrık dallar gayet ahenkli bir kompozisyon meydana getirir. Kaftanın kahverengi bordürünün üzeri altın yıldızlı şemselerin aralarına yerleştirilen kartuşlarla motifler arasında bir bağlantı temin edilmiş oluyor. Kartuş ve şemselerin içleri araları mine çiçekleri ile kaftanın bordürüne uygun şekilde yerleştirilmiş (Desen 17 ye benzer şema görülür). Kaftanın mavi dublesi hatâleri çeviren taçlı madalyon şeması ve beyaz mintanın üzeri çin bulutları ile bezenmiştir.
- Resim 25. (Sayfa 61 a) Kanunî Sultan Süleyman sağ ayağını altına, sağ elini göğsüne doğru kaldırmış. Ve sol ayağını kıvrıyarak, sol elini de dizine dayamıştır. Kırmızı renkli kaftanının üzeri altın yıldızlı minelerden dallardan meydana gelen kartuşlar esas kompozisyonu teşkil eder. Kartuşların ortalarında stilize olmuş şakayık çiçekleri birbirleriyle birleşerek ikinci kartuşu meydana getirir. Kartuşlar birbirinin içine geçmiş şekilde dallar düğüm motifleri ve küçük yapraklarla tezyin edilmiştir. Kompozisyon bütün olarak doğru fakat bazı yerlerde şakayık çiçekleri yerine hatâli ve stilize nar çiçekleri yerleştirilmiştir. Açık lâcivert renkli mintanın üzeri altın yıldızlı stilize palmet, lotus, mine çiçekleri, kıvrık dallarla ve açık mavi renkli kolluklarının üzeri çin temani motifleri ile bezenmiştir.
- Resim 26. (Sayfa 66 b) Sultan II Selim hafifçe sağa dönük olarak bağdaş kurmuş. Ve sağ elini dizine dayamış kırmızı mendil tutar. Sol elini de göğsüne doğru kıvrıyarak. Kahverengi kaftanın üzeri altın yıldızlı şemseler ve araları kıvrık dallarla tezyin edilmiş (Desen 21 aynı kompozisyon düzeni). Ve patlıcan renkli bordürünün üzeri altın yıldızlı kıvrık dallar ve hatâli arasında stilize olmuş kuşlar gagaları ile dalları tutmaktadır. Kompozisyon bütün ile değişik görünüştedir. Beyaz renkli mintanı altın yıldızlı çin bulutları ve mavi renkli kollukların üzeri yuvarlaklarla bezenmiştir (Resim 26 detay).
- Resim 27. (Sayfa 73 a) Sultan III Murad hafif sola dönük bağdaş kurmuş sağ elini göğsüne doğru kıvrıyarak, kırmızı mendil tutar. Ve sol elini dizine dayamış vaziyette kitap tutar. Bal rengindeki kaftanının üzeri altın yıldızlı vertikal yılankavi hatlar halinde sonsuza giden kompozisyon şemasında stilize mineler, hatâli ve kıvrık dallarla tezyin edilmiş (Desen 22). Sarı renkli mintanın üzeri altın yıldızlı şemse-

ler içinde karşılıklı palmetler iki uçtan lotuslarla birleşir ve bu şemse araları stilize olmuş çiçek ve kıvrık dallarla, mavi renkli kollukları ise üçlü beneklerle tezyin edilmiştir (Desen 21).

#### *Nuzhet (el-ezrar) el ahbar der Sefer-i Sigetvar*

##### *Eser hakkında genel bilgi.*

Topkapı Sarayı hazine kitaplığında 1339 envanter numarası ile kayıtlı bulunan ve bej renkli aharlı kâğıt üzerine Türkçe olarak güzel nesihle yazılmış, 305 varaktan ve 20 minyatürden oluşmuştur. H. 976/1568-69 tarihinde Ahmet Feridun Kırmani tarafından hazırlanmıştır. Kanunî Sultan Süleymanın ölümü H. 974/M. 1566 ve Sigetvar seferini konu olarak ele alan bu eserde minyatürler tam sayfa büyüklüğündedir<sup>15</sup>.

##### *Eserdeki kumaş desenleri.*

Resim 28. (Sayfa 41 b) 25 X 17 cm. ebadındaki minyatürlü sayfada Kanunî Sultan Süleyman çadırında oturur. Zigetvar kalesinin alınması üzerine vezirin getirmiş olduğu başlara karşılık Padişahın hediye vermesini gösteren sahnede beyaz kaftanın üzerinde altun yıldızlı stilize olmuş hatailer, vev bordürler arasına yerleştirilmiş (Desen 22) kompozisyon şemasının aynısı.

Resim 29. (Sayfa 84 b) 18 X 25,5 cm. ebadındaki minyatürlü sayfada Sultan III Murad kendi eli ile mektup yazmasını gösteren sahnede Sultanın arkasındaki silâhdarlarının mavi ve sarı renkli kaftanlarının üzeri koyu mavi ve sarı laleler dolmalı taç motifi ile dört taraftan çevrelemiştir (Desen 23).

Resim 30. (Sayfa 110 b - 111 a) Minyatürlü 20 X 30 cm. ebadında iki sayfa. (Sayfa 110 b) Sultan III Murad tahta çıkışı münasebetiyle yabancı elçileri kabul edişini gösteren sahnede, tahtında oturmuş olan Sultanın lâcivert kaftanının üzeri altun yıldızlı çin bulutları ile, arkasındaki silâhdarlarının önünde duran üçlü figürden birincisinin kahverengi kaftanının üzerinde altun yıldızlı üst üste bindirilmiş madalyonlar taç motifleri ile bağlanmış. Ve madalyonların içi kıvrık dal ve düğümle doldurulmuş (Desen 24). Sultanın sağında bulunan birinci figürün açık lâcivert fon üzerine altun yıldızlı vev bordürler arasında stilize olmuş hatailer (Desen 22 aynısı), ikinci figürün kırmızı kaftanının üzeri altun yıldızlı şemseler (Desen 10 aynısı), üçüncü figürün kahverengi kaftan kaplan sırtı (Desen 25), dördüncü mavi kaftanının üzerine altun yıldızlı stilize olmuş yıldız motifleri ile bezenmiştir (Desen 27). Diğer sayfada (Sayfa 111 a) soldan ikinci figürün kahverenkli kaftanının üzeri altun yıldızlı kuş desenleri (Desen 26) ve diğer figürlerin kaftanları ise fantastik motiflerle bezenmiş.

15. F. KARATAY, yukarda sözü geçen eser, s. 227.  
F. ÖĞÜTMEN, yukarda sözü geçen eser, s. 26.

Resim 31. (Sayfa 247 b) 26,5 X 20 cm. ebadındaki minyatürlü sayfada Sultan III Murad huzuruna İranlı bir elçinin gelmesini gösteren sahnede, Sultan bağdaş kurmuş tahtında oturur. Ve sağ elinde bir mendil tutar. Altun yıldızlı çin bulutları lâcivert kaftanının kıvrımlarına göre tezyin edilmiş. Sultanın huzuruna gelen İranlı elçinin mavi kaftanının üzerinde altun yıldızlı kuş başı ve bir insan figürü (Desen 29) sanatkar tamamen birini karikatürize etmek gayesi ile bunu yapmış olabilir. Solda alt kenarda huzura çıkmakta olan İranlı figürlerden, arkadaki figürün kırmızı kaftanının üzerinde tayşan ve elinde silâhı bulunan asker kıyafetli figürler görülür. (Desen 28). Minyatür, ustasının bu figürü süsleme gayesinden uzaklaşarak karikatürize etmesi düşünülebilir. Aynı gurupta bulunan ikinci figürün kırmızı kaftanının üzerinde altun yıldızlı stilize kuşlar nispetsiz olarak yerleştirilmiş. (Desen 30).

#### *Şehin şahname-i Murad III.*

##### *Eser hakkında genel bilgi.*

Topkapı Sarayı Müzesi Bağdat kitaplığında 200 envanter numara ile kayıtlı olan Şehin şahname, 36 X 24 cm. ebadındaki bej renkli aharlı kâğıt üzerine güzel talikle farsça olarak yazılmış olup 163 varaktan ve 95 minyatürden oluşmuştur. Her sahifesi altun zerefsanlıdır. Cildi orijinal ve kahverengi deriden yapılmıştır. Seyyid Lokman tarafından yapılmış, Mırza Ali bin Hakem Kulu tarafından yazılmış H. 1001/1592 ve Sultan III Murad için hazırlanmıştır. 1582-1585 yılları arasında geçen olayları anlatır<sup>16</sup>.

##### *Eserdeki kumaş desenleri.*

Resim 32. (Sayfa 143 a) Vezir Osman Paşa Kefede iken, Fas Sultanının hediyelerini getiren elçinin Sultan III Murad huzuruna çıkması. 18,5 X 28,5 cm. ebadındaki minyatürlü sayfada sultan tahtta oturur ve hafifçe sola dönük. Beyaz kaftanının üzeri altun yıldızlı çin bulutları ve sağ tarafındaki silâhdarlarından birincisinin turuncu, ikinci silâhdarın lâcivert kaftanının üzeri altun yıldızlı şematik olarak taç motifleri ile tezyin edilmiş. Sultanın huzuruna gelen Faslılar, ikinci gurup, soldan birinci figürün kırmızı üzerine şemseler (Desen 10 aynısı) sıra ile yeşil üzerine badem şeklinde ve lâcivert kaftanlarının üzeri altun yıldızlı küçük fırça darbeleri ile tezyin edilmiş. Aşağıdaki bölümde hediyelerin getirilmesini gösteren sahnede: localarda oturan iç oğlanlardan sağdan birinci figürün kırmızı kaftanının üzeri badem mo-

16. F. KARATAY, Topkapı Sarayı Müzesi Kütüphanesi Farsça Yazmalar Kataloğu, İstanbul 1961, s. 788.  
I. STCHOUKINE, La peinture Turque d'après les manuscrits illustrés I er partie de Süleyman I er a Osman II. 1520-1622, Paris 1966, s. 66.  
N. ATASOY, III Murad şehinşahnamesi, sünnet düğünü bölümü ve Philadelphia Free Library deki iki minyatürlü sayfa, Sanat Tarihi Yıllığı V. İstanbul Üniversitesi Edebiyat Fakültesi, 1972-1973, s. 359-363.

tifleri, ikinci figür koyu lâcivert, dördüncü figür turuncu ve altıncı figürün yeşil kaftanlarının üzeri altun yıldızlı küçük fırça darbeleri ile bezenmiştir.

Resim 33. (Sayfa 150 a) Serdar Ferhat Paşa tarafından Simona elçi gönderilen Hüseyin ağanın varışını gösteren andır. 26,5 X 18,5 cm. ebadındaki minyatürlü sayfada Hüseyin ağa bağdaş kurmuş ok atar. Arkasındaki, sol ve sağ yanındaki figürlerin mintan ve kaftanları fantastik motiflerle tezyin edilmiştir.

Resim 34. (Sayfa 156 a) 18,5 X 26,5 cm. ebadındaki minyatürlü sayfada Sultan III Murad Vezir Osman Paşa'yı çağırıp, kızılbaş hakkında soru sorması ve hil'ad vermesini gösterir. Oturmuş olan Sultanın turuncu renkli ve Vezir Osman Paşanın kırmızı kaftanlarının üzeri altun yıldızlı beneklerle, silâhdarlarının turuncu ve bal rengi iç oğlanlarının lâcivert kaftanlarının üzeri altun yıldızlı fantastik motiflerle bezenmiştir.

#### *Selimname (Şehin şahname II)*

##### *Eser hakkında genel bilgi.*

Topkapı Sarayı müzesi Ahmet III kitaplığında bulunan Selimname (Şehin-Şahname II) 3595 envanter numara ile kayıtlı bulunmaktadır. 158 varaktan meydana gelmiş bej renkli aharlı kâğıt üzerine Farsça olarak güzel talikle yazılmıştır. Devrin Şehnamecisi Lokman b. Seyit Hüseyin el. Urmevi tarafından H. 988/M. 1581 tarihinde yazılmış olan minyatürlü yazmanın vişne çürüğü deri cildi sonradan yapılmıştır.

##### *Eserdeki kumaş desenleri.*

Resim 35. (Sayfa 13 a) Sultan III Murad yabancı elçileri kabul etmesini gösteren 27 X 16 cm. ebadında minyatürlü sayfa, Sultan, revaklar altında hafifçe sağa dönük oturmuş ve kırmızı kaftanının üzeri altun yıldızlı halkâr tekniği ile verev bordürler arasında stilize olmuş yapraklarla doldurulmuş (Desen 11 kompozisyon düzeninde). Arkasındaki silâhdarlarının açık ve koyu kaftanlarının üzeri koyu tonlu tahrirli sematik taç motifleri ile bezenmiş.

#### *Terceme-i Dariri ve takdime-i zahiri (Siyer-i Nebevinin II nci cildi)*

##### *Eser hakkında genel bilgi.*

Topkapı sarayı Hazine kitaplığında 1222 envanter numarası ile kayıtlı bulunan ve bej renkli aharlı kâğıt üzerine güzel nesihle Türkçe olarak yazılmış 499 varaktan meydana gelmiş olan el yazmada 85 minyatür bulunmaktadır. H. 1003/1594 tarihinde Mustafa bin Yusuf bin Ömer darir el-Erzennerumi tarafından yapılan Tercümesidir. Hz. Muhammedin, Hz. Hatice ile evlenişinden Mekkenin alınışına kadar geçen olaylar anlatılmaktadır.

##### *Eserdeki kumaş desenleri.*

Resim 36. (Sayfa 14 a) Hz. Muhammed ile Hz. Alinin sohbet anını gösteren 18 X 29 cm. ebadında minyatürlü sayfanın sol tarafındaki kadın figürlerinden birincisinin kırmızı mintanının üzeri çin bulutları ikincisinin leylakrengi mintanının üzeri altun yıldızlı halkâr tekniği ile stilize olmuş yapraklar ve hatâiler spiral dallar arasına yerleştirilmiş. Desenler etek bordüründen yukarı doğru yükselmektedir. Sanatkâr kompozisyonu etek kıvrımlarına göre çalışmış (Desen 31).

#### *Hünernâme I*

##### *Eser hakkında genel bilgi.*

Topkapı Sarayı Müzesi, Hazine kitaplığında bulunan eser, 1523 envanter numarası ile kayıtlı olup, H. 992/M. 1584 tarihinde yapılmış. Türkçe güzel talikle 31 X 49 cm. ebadında bej renkli aharlı kâğıt üzerine yazılı halkâr tarzı çiçeklerle süslü olup 234 varaktan oluşmuş. Osman Gaziden başlayarak, Sultan Süleymana kadar her padişahın çölusu avlanmadaki hüneri ve ölümü anlatılmaktadır. Nakkaş Osmanın atölyesine mensup sanatçılar tarafından yapılmış olup 45 minyatürden meydana gelmiştir. Osmanlı nakış sanatının önemli eserlerindedir.

##### *Eserdeki kumaş desenleri.*

Resim 37. (Sayfa 68 b) Sultan Osman 39 X 23 cm. ebadında minyatürlü sayfadan tahtında oturmuş, cepheden iki elini dizine dayamış ve sağ elinde mor bir mendil tutar. Türk kırmızısı kaftanının üzerinde koyu kırmızı tahrirli şemseler ve ortalarına stilize olmuş hatâiler yerleştirilmiş. Altun yıldızlı gölgeler kompozisyona daha zengin bir görünüş vermektedir (Desen 21 in bir varyantı). Sultanın sağ tarafındaki silâhdarlarının kırmızı, lâcivert ve mor kaftanlarının üzeri dolamalı taç motifleri arasına stilize olmuş nar çiçekleri (Desen 19 ve 23 varyantları). Sultanın sol tarafındaki birinci figürün kırmızı kaftanının üzeri koyu kırmızı tahrirli, stilize olmuş şakayık çiçeklerini dört taraftan dolamalı taç motifleri çevrelemekte, ikinci figürün mor kaftanının üzeri altun yıldızlı şemseler içine stilize olmuş şakayık çiçekleri yerleştirilmiştir. Şemse araları altun yıldızlı beneklerle doldurulmuştur. Üçüncü figürün turuncu renkli kaftanı, açık turuncu renkli stilize nar çiçeklerini dört taraftan dolamalı taç motifleri ile çevrelenmiş ve altun yıldızlı gölgeler kompozisyona daha zengin bir görünüş vermiştir (Desen 19 aynı kompozisyon şeması kullanılmış).

17. F. KARATAY, Yukarıda sözü geçen eser, s. 226.

T. ÖZ, Güzel Sanatlar dergisi, sayı I, İstanbul 1943, s. 3.

Bk. O.M. III. 135, Tevhid Ahmed, T.O.E.M., s. 107, Babinger I, 164.

F. ÖĞÜTMEN, yukarıda sözü geçen eser, s. 28.

Resim 38. (Sayfa 168 b) Fatih Sultan Mehmet tahtında oturmuş hafifçe sağa dönük olarak yabancı bir elçiyi kabul edişini gösteren kompozisyonda Sultanın kahve renkli kaftanının ve lacivert mintanının üzeri altun yaldızlı çin bulutları ile bezeli. Sol tarafındaki silâhdarlarının kırmızı kaftanının üzeri koyu kırmızı tahrirli stilize olmuş nar çiçeğini dört taraftan dolamalı taç motifleri çevreler. (Desen 23 ün kompozisyon düzeninin aynısı). İkinci silâhdarın lacivert kaftanının üzeri stilize şakayık çiçeklerini iki taraftan dolamalı taç motifli hançer yaprakları ve ince dallarla çevrelemekte olup altun yaldızlı gölgelerle kompozisyon daha iyi belirtilmiş (Desen 32). Üçüncü silâhdarın leylâk rengi kaftanının üzeri stilize olmuş hataleri dört taraftan hançer yaprakları çevreler ve ara boşluklarına yerleşmiş küçük rozet çiçekleri ve altun yaldızlı gölgelerle kompozisyon daha cazip hale gelmiş olur (Desen 33). Silâhdarlarının önündeki guruptan birinci figürün kahverenkli kaftanının üzeri altun yaldızlı verev bordürler arasında stilize olmuş hatai goncaları (Desen 31 aynısı), ikinci figürün yeşil kaftanının üzerinde şemseler, üçüncü figürün turuncu kaftanının üzerinde geometrik rozet çiçekleri, dördüncü figürün kırmızı kaftanının üzerinde kıvrık dal yerinde stilize olmuş hatai goncaları, lâfeler ve ince uzun yapraklarla (Desen 35), beşinci figürün kahverenkli kaftanının üzeri altun yaldızlı çin bulutları tezyin edilmiş. Sultanın sağındaki dördüncü figürün kahve renkli kaftanının üzeri küçük yıldız çiçekleri (Desen 34) ve diğer figürlerin kaftanları da fantastik motiflerle bezenmiş olduğu görülür.

Resim 39. (Sayfa 187 a) Sultan II Beyazıt 37 X 24 cm. ebadında minyatürlü sayfada yabancı bir elçiyi kabul sahnesini gösterir. Sultan tahtında hafifçe sola dönük olarak oturmuş. Yeşil kaftanının üzeri altun yaldızlı çin bulutları, sağ tarafındaki silâhdarlarının kırmızı, mor ve turuncu renkli kaftanlarının üzeri dolamalı taç motifleri ile bezeli (Desen 19 aynısı). Silâhdarlarının önündeki guruptan birinci figürün lacivert kaftanının üzeri stilize olmuş küçük yıldız çiçekleri ile bezenmiş (Desen 34). Sultanın solundaki gurupda (Resim 39 a detay), ikinci ve üçüncü figürlerin kaftanları lacivert ve kırmızı üzerine altun yaldızlı kalın verev bordürler arasında stilize olmuş hatai goncaları ve küçük yapraklar yerleştirilmiş (Desen 22 aynısı). İkinci gurubun birinci figürün kırmızı kaftanının üzeri küçük yıldız çiçekleri ile (Desen 34), aşağıda karşılıklı figürlerden soldaki figürün kırmızı kaftanının üzeri de altun yaldızlı şemselerle bezenmiş (Desen 21).

Resim 40. (Sayfa 186 b) Eflak ve Buğdan kaleleri alınırken Mengili Giray'ın Kuvvetleri ile birlikte Sultan II Beyazıt'a ilhakını gösteren sahnede Sultan tahtında oturmuş hafifçe sağa dönük<sup>18</sup>. Ve beyaz kürk yakalı yeşil kaftanının üzeri çin bulutları ile, silâhdarlarının kırmızı ve mor kaftanlarının üzerinde stilize olmuş hataleri dolamalı taç motifleri çevrelemekte. Sultanın sağındaki gurupta üçüncü ve dördüncü figürlerin kırmızı ve yeşil kaftanlarının üzeri altun yaldızlı verev bordürler arasında stilize olmuş hatai goncaları yerleştirilmiş (Desen 22 aynısı). Sultanın huzurundaki yabancı figürlerden birincisinin kırmızı kaftanının ve lacivert mintanının üzeri altun yaldızlı çin bulutları ile ikinci figürünün sıklamen renkli mintanının üzeri stilize olmuş yıldız çiçekleri ile bezenmiş (Desen 34 aynısı).

18. T. ÖZ, yukarıda sözü geçen eser, pl. 6.

Resim 41. (Sayfa 211 a) Yavuz Sultan Selim tahtında sola dönük olarak oturmuş. Kırmızı kaftanının üzeri altun yaldızlı verev bordürler arasında yerleştirilmiş, stilize hatai goncaları ve küçük yapraklarla bezeli (Desen 22 aynısı). Silâhdarların mor ve turuncu renkli kaftanlarının üzeri stilize olmuş şakayıkları dört taraftan dolamalı taç motifleri çevreler (Desen 19 aynısı). Sultanın sol tarafındaki birinci figürün kahve renkli kaftanının üzeri stilize olmuş kuşlar (Desen 26), ikinci figürün mavi kaftanının üzeri yıldız çiçekleri (Desen 34), üçüncü ve dördüncü figürlerin kırmızı ve yeşil kaftanlarının üzeri altun yaldızlı çin bulutları ile diğer figürlerin kaftanları fantastik motiflerle bezenmiş.

Resim 42. (Sayfa 217 a) Yavuz Sultan Selim revaklar arasında ok atıyor. Sol elinde yayı tutar ve sağ elinde oku fırlatmış vaziyettedir. Çünkü sağ elinde Zahr vardır. Sultanın kırmızı kaftanının üzeri altun yaldızlı verev bordürler arasında stilize olmuş hatai goncaları ve küçük yapraklar yerleştirilmiş (Desen 22 aynısı). (Resim 42 a detay). Ok hedefini tutan doğancı başının yeşil ceketi ve sıklamen mintanının üzeri çin bulutları ile bezeli. Sultanın silâhdarlarının koyu mor ve kırmızı kaftanlarının üzeri stilize olmuş nar çiçeğini dört taraftan dolamalı taç motifleri çevirir (Desen 19 aynı kompozisyon şeması görülür).

## Hünername II.

### Eser hakkında genel bilgi.

Topkapı Sarayı Müzesi Hazine kitaplığında bulunan Hünernamenin ikinci cildi 1524 envanter numarası ile kayıtlı bulunmaktadır. 30,5 X 43,5 cm. ebadında güzel tâlikle bej renkli aharlı kâğıt üzerine Türkçe olarak yazılmış H. 996/M. 1588 302 varaktan meydana gelmiş ve Nakkaş Osman tarafından yapılmış. 65 minyatür ortalama 31,5 X 19,5 cm. ebadında, tam sayfa büyüklüğünde olup olaylar gerçeğe uygun büyük bir ihtişam ile Kanuni Sultan Süleymana ayrılmıştır<sup>19</sup>.

### Eserdeki kumaş desenleri.

Resim 43. (Sayfa 148 a) Kanuni Sultan Süleyman hamamda yıkanırken müceyherlerini bırakıp mahiyetindekilerini denemesini gösteren kompozisyonda Sultan ortada bağdaş kurmuş vaziyette, beyaz mintanının üzeri altun yaldızlı çin bulutları ile sağında bulunan silâhdarlarının kırmızı ve yeşil kaftanlarının üzeri koyu renkli konturlarla stilize olmuş nar çiçeklerini çeviren dolamalı taç motifleri ile bezenmiştir (Desen 19 aynısı). Altun yaldızlı gölgelerle kompozisyon daha zenginleşmiştir. Diğer figürler sıra ile lacivert, turuncu, kırmızı kaftanlarının üzeri altun yaldızlı panter motifleri ile tezyin edilmiştir.

19. F. KARATAY, yukarıda sözü geçen eser, s. 227.

F. ÖĞÜTMEN, yukarıda sözü geçen eser, s. 28.



Resim 44. (Sayfa 152 b) 20 X 32 cm. ebadındaki minyatürlü sayfada Kanunî Sultan Süleyman avda iken bir kadının şikâyetini dinliyor. Sultan ağaç altında bağdaş kurmuş, sol elini dizine dayamış ve sağ elini altın yaldızlı çin bulutları ile bezeli mintanının yakasını tutar. Sultanın sağında bulunan silâhdarlarının mör ve kırmızı kaftanlarının üzeri koyu renkli tahrirle stilize olmuş nar çiçeklerini çeviren dolamalı taç motifleriyle bezenmiş (Desen 19).

Resim 45. (Sayfa 266 a) 40 X 24 cm. ebadındaki minyatürlü sayfada Budin Beylerbeyliğine tayin olup orada İslâm Kanunlarını tatbik eden, Erdel Kralının oğlu anasıyla beraber Erdel'e varmalarını gösteren kompozisyonda yukarda Erdel kalesi, sağ alt köşede çadırında oturan Kanunî Sultan Süleyman'ın leylâk renkli kaftanının üzeri altın yaldızlı şemselarla teyzin edilmiş (Desen 10).

#### *Sür-nâme-i hümayûn*

Sultan III Murad Sür-nâmesi Topkapı Sarayı Hazine kitaplığında 1344 envanter numarası ile kayıtlı bulunmaktadır. 432 varaktan meydana gelmiş kalın bej aharlı kâğıt üzerine Türkçe olarak güzel nesihle yazılmış ve Osmanlı üslûbunda tam sahife büyüklüğünde, 23 X 34 cm. ebadında 437 minyatürden oluşmuştur<sup>20</sup>. Sultan III Murad (H. 990/M. 1582) oğlu Şehzade Mehmedin sünnet düğününü anlatan bu minyatürler, çeşitli sanat kollarına ait loncaların At meydanında (Sultanahmet meydanında) geçitlerini tasvir eder İstanbul hayatını, eğlencelerini ekonomik bünyesini göstermesi bakımından kaynak olarak önem taşır. Minyatürleri Nakkaş Osman, Seyit Lokman tarafından kaleme alınmış olan eser bu gün çok harap vaziyettedir<sup>21</sup>.

#### *Eserdeki kumaş desenleri.*

Resim 46. (Sayfa 628 b - 629 a) 31 X 21 cm. ebadında minyatürlü iki sayfada Sultan III Murad locada oturmuş, kumaşçıların geçişlerini takip ediyor. Birinci direğe asılı kumaş parçası, altın zemin üzerine koyu kırmızı tahrirli şemsel ve içleri lâlelerle

20. F. KARATAY, yukarda sözü geçen eser, s. 232.

Bk. Hammer, H.E.O., VII, 146 V. dev., Flügel II, 239, Babinger 110.

O. ASLANAPA, Türk Sanatı, Doğan Kardeş yayınları, İstanbul 1962, s. 143.

21. N. ATASOY, Nakkaş Osmanın eserleri (Basılmamış doktora tezi) İstanbul Üniversitesi 1962.

N. SEVİN, Surname Ressamları, Milletlerarası birinci Türk sanatları kongresi, Ankara 1959, 1962, s. 47-49.

R. ETTINGHAUSEN, Miniatures Turques, Unesco, Le grand art en édition de poche Milano 1965, s. 20.

M.Ş. İBŞİROĞLU, III. Murad Surnamesi Deutsch-Türkische Gesellschaft Mitt. 34, 1960.

F. ÖĞÜTMEN, yukarda sözü geçen eser, s. 30.

N. ATASOY, yukarda sözü geçen eser, Sanat Tarihi yılı V, s. 362.

bezeli, spiral fantastik bir dal şemseli çevreler (Desen 5-11 aynısı). İkinci ve üçüncü kumaş parçaları altın ve gümüş fon üzerine çin temânî motifleri ile bezenmişler (Desen 36). Diğer sayfada ellerinde kumaş topları ve kumaşçıların geçişini localardan takip edenler. Ve birinci direğe asılı kumaş parçası, altın fon üzerine kırmızı tahrirli şemselin ortalarında stilize olmuş nar çiçekleri beyaz yapraklı dallarla bağlanarak madalyon şeması meydana getirirler (Desen 37). İkinci kumaş parçası, gümüş fon üzerine mor renkli stilize olmuş palmetler ve palmet tomurcukları örgü şeklinde gelişir aralarındaki beyaz gölgeler kompozisyona daha canlı bir görünüş verir (Desen 38).

#### *Ressam Nigarinin eserleri.*

Kanunî Sultan Süleymanın tanınmış saray nakkaşlarından. Nigari İstanbul'da Galata'da doğmuş, H. 980/1572 yılında seksen yaşında ölmüştür. Asıl adı Haydar Reis kendisi denizci idi<sup>22</sup>. Eserlerindeki ferdi portre benzerliği sanatkarın bir özelliğidir.

#### *Barbaros Hayrettin Paşa,*

#### *Eser hakkında genel bilgi.*

Topkapı Sarayı Müzesi resim galerisinde N. 249 envanter numara ile teşhir olunmaktadır. 29 X 46 cm. ebadında kalın bir kâğıt üzerinde, Barbaros Hayrettin paşanın ihtiyarlık portresi (20 X 27 cm.) sayfanın sol tarafında sayfanın sağındaki yazıda eserin Nigari tarafından yapıldığı anlaşılıyor.

#### *Eserdeki kumaş desenleri.*

Resim 47. Barbaros Hayrettin Paşa hafif sağa dönük, baş profilden sol elinde kırmızı bir karanfil koklar. Sağ elinde Kanunî Sultan Süleyman'ın hediye ettiği kıymetli asanın başı görülür. Üzeri siyah benekli kürk ile duble olmuş koyu kırmızı kaftanın üzeri kaplan çizgisi ile bezenmiştir (Desen 25). Düz mavi renkli mintan ile ahenkli bir renk kompozisyonu meydana getirmiş oluyor.

#### *Sultan II Selim*

#### *Eser hakkında genel bilgi.*

Topkapı Sarayı Müzesi resim galerisinde N. 181 envanter numara ile teşhir olmaktadır. 26 X 40 cm. ebadında minyatürlü sayfada Sultan II Selim ok atarken görülür. Ar-

22. S. UNVER, Ressam Nigari hayatı ve eserleri, Ankara 1946, s. 18.

E. DIEZ — O. ASLANAPA, yukarda sözü geçen eser, s. 274.

kasındaki silâhdar ve önünde hedef tutan Doğançbaşının elindeki ok hedefinde Sultan Selimin ok attığı yazılıdır.

#### Eserdeki kumaş desenleri.

**Resim 48.** Sultan Selim çok mühteşem giyimlidir. Beyaz kürk yakalı, siyah benekli kaftanın yalnız sol kolunu giymiştir. Koyu patlıcan rengi üzerine beyazlatılmış patlıcan rengi ile stilize olmuş lâleler birbirleriyle bağlanarak madalyon şemasını meydana getirir. Baklava Şemasını meydana getiren lâleleri dört taraftan çeviren altun yaldızlı rozetlere (aynı kompozisyon şeması Desen 19-23 de görülür) yeşil yapraklı mor lâleler ve bahar dalları yerleştirilmiştir. Eteğin sol kenarındaki rozet çiçeğinin içindeki iki lâle karşılıklı değişik olarak yerleştirilmiştir. Bu minyatür ustasının zevkini gösterir. Altun yaldızlı mintanın üzeri kırmızı tahrirli şemseler, hançer ve sivri geniş yapraklarla çevrelenmiş bu kompozisyonun içi açık ve koyu mavi stilize hatalı goncaları küçük yapraklar ve rozet çiçekleri onaltıncı yüzyılın ince tezhibiyle işlenmiş nadir örneklerden biridir. Sultanın arkasında Merasim elbisesini giymiş olan silâhdarağa sağ elinde karanfil, sol elinde ise Sultanın oklarını tutar. Mavi renkli mintanın üzeri koyu mavi stilize olmuş lâleleri dört taraftan çeviren geniş yapraklı dolamalı taç motifleri değişik görünüştedir. (Desen 23 e benzer bir şema gösterir). Altun yaldızlı kollukları kırmızı ve siyah şemseler, palmeler ve fantastik motiflerle tezhip inceliğinde işlenmiştir. Sultanın Doğançbaşısının altın fonlu pelerininin üzeri açık ve koyu mavi çin temenilerle, lâcivert çeketininin üzeri altın yaldızlı çatalı kaplan, sırtı motifleri ile bezenmiştir<sup>23</sup> (Desen 25 e benzer şema).

#### Kanunî Sultan Süleyman.

#### Eser hakkında genel bilgi.

Topkapı Sarayı Müzesi resim galerisinde 29,5 X 40 cm. ebadında N. 180 envanter numara ile teşhir olmaktadır. Sultanın yaşlı halini canlandıran eser en karakteristik eserlerinden biridir. Büyük hükümdar sarayın bahçesinde, beyaz kürklü mavi atlastan sade kaftanı ve başında sorguçlu kavuğuyla dolaşırken sade bir görünüşle tasvir edilmiş, fakat yüz hatlarındaki haşmetli görünüşü büyük sanatkar Nigari başarı ile göstermiştir.

#### Eserdeki kumaş desenleri.

**Resim 49.** Hükümdarın arkasındaki silâhdarlarından birisi Hünkârın kılıcını hürmetle tutar. Kırmızı ve yeşil mintanları üzerinde bal rengi ve kırmızı kolluklarına uygun şekilde panter motifleri ile (Desen 25), krem rengi kuşağının bordüründe ise spiral dallar arasında palmeler ve kıvrık dallar arasında lotuslar ahenkli şekilde yerleş-

23. E. AKURGAL, C. MANGO, R. ETTINGHAUSEN, Les trésors de Turquie, Genève 1966, s. 194.

tirilmiş (Desen 38 benzer şema görülür). Büyük sanatkar Nigari resim ve tezhip sanat sahâsındaki ileri üslubunu eserlerinde açıkça gösterir.

#### Eğri Fetihnamesi.

#### Eser hakkında genel bilgi.

Topkapı Sarayı Hazine kitablığında bulunan Eğri Fetihnamesi 1609 envanter numarası ile kayıtlı bulunmaktadır. Türkçe olarak güzel talikle yazılmış 74 varaktan meydana gelmiştir. 1596 da Sultan III Mehmedin Eğri kalesini alması üzerine Nakkaş Hasan Paşa tarafından bej renkli aharlı kâğıt üzerine yapılmış 4 minyatürdeki harp sahneleri gerçeğe uygun olmakla beraber kompozisyon renk bakımından Nakkaş Osmanın minyatürleriyle mukayese edilemeyecek kadar zayıftır. Eserin yapılış tarihi H. 1004-1012 M. 1595-1603. Cildi orijinal kırmızı deri üzerine altun yaldızlı halkâr tarzı çiçeklerle bezenmiştir<sup>24</sup>.

#### Eserdeki kumaş desenleri.

**Resim 50.** (Sayfa 68 b - 69 a) Sultan III Mehmed mahiyeti ile İstanbul'a girişini gösteren 46 X 35 cm. ebadındaki minyatürlü sayfada Sultanın geçtiği yollar kumaşlarla süslenmiş. Sultan III Mehmed vişne çürüğü rengindeki şalvarı kıvrımlarına uygun şekilde gümüş çin temenilerle bezeli (Desen 36 benzer motifler). Yukarıda solda birinci kumaş parçası koyu sıklamen rengi fon üzerine altun halkâr tarzı ile teyzin edilmiş bir av sahnesini gösteren bir kompozisyon görülür. Ortada atlı figür gerilmiş ok atıyor ve öndeki suvari eğilmiş belki düşmek üzere, yukarıda ceylanı kovalayan köpek, ve sol kenarda hareket halinde olan bir figür görülmekte (Desen 42). Sanatkar boşlukları tepe, ağaç ve bitki motifleri ile doldurarak kompozisyonda dengeyi sağlamış oluyor. Ve ender rastladığımız bir kompozisyon. Bu kumaş tutan ikinci figürün mavi elbisesinin üzerinde altun yaldızlı bağdaş kurmuş figürler ok atar vaziyettedir (Desen 40). Bu kompozisyon şemalarından doğu tesirleri açıkça görülüyor.

İkinci kumaş parçası: altun fon üzerine yeşil altun yaldızlı şemselerin etrafı lâcivert bordürler çevreler ve üzerleri fantastik çiçeklerle bezenmiş. XVI yüzyıl sonunun karakteristik kumaş örneklerindedir. Bu kumaş tutan birinci figürün yeşil mintanı üzerinde altun yaldızlı bir köpeğin yarısı görülür (Desen 41); av sahnesindeki ceylanı kovalayan köpeğe benzer. XVI yüzyıl sonunda ve XVII yüzyıl başında figürlü kumaşlara verilen önem açıkça görülmektedir.

24. S.K. YETKİN, İslâm Sanatı Tarihi, Ankara 1954, s. 310.

K. ÇİĞ, Türk ve İslâm eserleri müzesindeki minyatürlü kitapların kataloğu, Şarkiyat Mecmuası III. İstanbul 1959, s. 59-60.

E. ESİN, Turkish miniature painting, Tokyo 1960, pl: 3.

I. STCHOUKINE, yukarıda sözü geçen eser, s. 74.

G. RENDA, Topkapı Sarayı Müzesindeki H. 1321 no.lu Silsilenamenin minyatürleri. Sanat Tarihi Yıllığı V, s. 443.

Üçüncü kumaş parçası turuncu fon üzerine altun yıldızlı nar çiçekleri ve tomurçuklu dallar ile çevrelenerek teyzin edilmiştir. Dördüncü kumaş tutan üçüncü figürün sıklamalı renkli elbisesi üzerinde altun yıldızlı uçan, duran küçük ve büyük ışık saçan fantasmik kuşlarla bezenmiş (Desen 39). Sanatkâr tamamen teyzini gaye ile çalışmıştır. Beşinci kumaş tutan birinci figürün yeleği ince spiral dallar üzerinde stilize olmuş yapraklarla doldurulmuş. Sanki bir ağacın dalları bütün bedeni kaplamış gibidir.

Kompozisyonun sağ altta ikinci kumaş parçası altun yıldızlı fon üzerine kırmızı renkli şemseler ortalarını stilize olmuş nar çiçekleri ve bu şemseleri çeviren turuncu renkli bordürün üzerinde altun yıldızlı bitki motifleri ile doldurulmuştur.

#### *Zübdet al-Tevarih.*

#### *Eser hakkında genel bilgi.*

Türk ve İslâm eserleri müzesinde Nr. 1973 envanter numara ile kayıtlı bulunmaktadır. Türkçe olarak güzel nesihle yazılmış 99 varaktan ve 40 minyatürden meydana gelmiş, minyatürler Hazreti Ademden Sultan III Murad devrine kadar, bazıları şekil, bazıları ise sahne halindedir. 40 X 65 cm. ebadındaki yazmanın minyatürlerinde dikkati çeken özellik hareketlerle duygular arasındaki bağlantıdır. Eser H. 991/1583 tarihinde kopya edilmiştir<sup>25</sup>.

#### *Eserdeki kumaş desenleri.*

Resim 51. (Sayfa 20 a) 25 X 27 cm. ebadındaki minyatürlü sayfada<sup>26</sup>, Yerd Bin Mihlail (Bu Yerd Keymers'in karındaşı ve İdris Aleyhisselamın babasıdır). Hayvan postu üzerine bağdaş kurarak oturmuş. Beyaz elbisesinin ve kahverengi kolluklarının üzeri gri renkli üçlü ve dörtlü beneklerle bezeli.

Sağ taraftaki figürler sırası ile Mihlail, Kubnan Bin Enoş, Enoş Bin Şitin, Kahve rengi elbiselerinin üzeri kaplan çizgileri ile bezeli.

Metin kısmında şöyle yazar: «İlk defa Nil'de mikyassı bu Hadilem vaz eyledi. Nilin ortasında Ruhandan bir ev yapıp vasatında sarı bakırdan bir bürke vazeyledi».

Resim 52. (Sayfa 22 a) 42 X 32 cm. ebadında minyatürlü sayfanın metin kısmında: Keyumer'in yeryüzünde 2425 yıl padişahlık yaptığı, halayika-topluma hutbe okuyup nasihat eden. Ve ilk hükümet tertip eden, heybetinden görenlerin korktuğunu, İdris peygamberden terzilik öğrendiğini İpek eğirmeli yaprağından biz eyleyip ve kûbâsi dekip giymeyi Keyumers'in öğrettiği yazılıdır. Alttaki metin kısmında,

25. T. ÖZ, Türk Kumaş ve Kadifeleri I, İstanbul 1946, s. 64, pl. XVII.

F. ÖGÜTMEN, Yukarda sözü geçen eser, s. 31.

Z. AKALAY, XVI yüzyıl nakkaşlarından Hasan paşa ve eserleri. I. ci Milletlerarası Türkoloji kongresi 15-20/X/1973 İstanbul.

26. G. RENDA, Yukarda sözü geçen eser, s. 467.

Kissai Hasilin, tarihçiler derler ki, Nil de ilk mikyası bu yaptı. Nilin ortasına ruhandan bir ev yapıp vasatında sarı bakırdan bir bürke vaz eyledi. Suyun vezini onun için kıyas eyledi. Minyatürlü sayfanın sağında ortada bağdaş kurarak oturmuş olan İbni Nuh aleyhisselam 919 yıl ömür sürmüş. Beyaz elbisesinin üzeri küçük rozetlerle ve sayfanın sol tarafındaki gurupta sırasıyla Keyumers, Bin Mehlaıl, Kubnan Ben Enoş, Bin Şit, Bin Adem Aleyhisselâm, elbiselerinin üzeri gri rozet çiçekleri ile bezenmiş.

Resim 53. (Sayfa 27 a) 43,5 X 28,5 cm. ebadında minyatürlü sayfanın üst kısmında Lût Aleyhissellam'ın hikâyesidir: Lût Aleyhissellam Sadan ve Gomoro halkını doğru yola getirmeğe memur edilmiş. Vaaz ve nasihatlarını dinlememeleri üzerine Lût Aleyhissellam şehri terk eder. Korkunç zelzeleler Gomoroyu ve Sadomu yıkar. İnsanların hepsi ölüür, memleket çöker ve yerinde bu günkü Lût gölü hasil olur. Sayfanın alt kısmında Hantala Aleyhissellam ve Anka kuşunun hikâyesini anlatan zarif bir kompozisyon.

Bu minyatürlü sayfada melek figürünün Kırmızı elbisesi ince altun yıldızlı stilize olmuş rozetler ve Hantala Aleyhissellamın lâcivert renkli kollukları hançer yapırlı hatâilerle bezenmiştir.

Resim 54. (Sayfa 54 a) 56 X 33 cm. büyüklüğünde minyatürlü sayfanın alt ve üstünde bant şeklinde Osman Gazinin fetihlerini anlatan metin kısmı.

Sayfanın orta kısmında Osman Gazi hafif sola dönük olarak dizleri üzerine oturmuş. Sol elini dizine dayamış bir mendil tutar ve sağ elini göğsüne doğru kaldırmış. Koyu mor renkli kaftanın üzeri koyu mor tahrir ile dolmalı taç motifleri ve aralarında stilize olmuş şakayıklar birbirleri ile bağlanarak bir madalyon şeması meydana getirirler. Altun yıldızlı gölgelerle kompozisyon daha iyi belirtilmiş oluyor (Desen 19). Boşluklar küçük ara motifleri ile doldurulmuş. Koyu lâcivert mîntanın üzeri değişik görünüşte Çin bulutları ile bezenmiş (Desen 15).

Resim 55. (Sayfa 59 b) 55 X 32 cm. ebadındaki minyatürlü sayfanın alt ve üstündeki metin kısmında Sultan Orhanın H. 926/M. 1519 babasının yerine tahta geçtiği harpleri ve fetihlerini anlatır. 26 X 18 cm. ebadındaki minyatürde Sultan Orhan bağdaş kurmuş hafif sağa dönük, iki elini dizine dayamış. Ve sağ elinde mendil tutmakta. Kırmızı renkli kaftanının üzeri koyu kırmızı tahrirli stilize olmuş nar çiçekleri birbirleriyle kıvrık dal, hançer yaprakları ve düğüm motifleri ile bağlanarak, baklava şeklini meydana getirir, Altun yıldızlı gölgelerle daha canlı bir ifade verilmek istenmiş (Desen 18 in düz baklava sisteminde yapılmış) lâcivert renkli mîntanın üzeri altun yıldızlı çin bulutları ile bezenmiş.

Resim 56. (Sayfa 60 a) 57 X 32 cm. ebadındaki minyatürlü sayfanın alt ve üst kısmındaki metin kısmında Sultan Murad'ın yaptığı fetihleri ve sonunda askerlerinin içinden çıkan bir kâfirin elini öpme bahanesi ile hançerle öldürdüğü ve şehit olduğu yazılıdır. Sultan Murad bağdaş kurmuş hafif sola dönük iki eli dizleri üzerinde ve sol elinde mendil tutar. Mor renkli kaftanının üzeri koyu mor renkli tahrirli dolmalı taç motiflerinin ortalarında madalyonlar ve bu madalyonların içine rozetler yerleştirilmiş ve aralarından geçen altun yıldızlı su yolu ile kompozisyon daha zengin bir görünüşe bürünmüştür (Desen 43). Kırmızı mîntanın üzeri koyu kırmızı

tahrirli dolamalı taç motiflerinin ortasında stilize olmuş altun yıldızla gölgeli hatailer yerleştirilmiş (Desen 44).

Resim 57. (Sayfa 60 b) 55 X 32,5 cm. ebadındaki minyatürlü sayfanın metin kısmında Yıldırım Beyazıt'ın H. 791/M. 1388 Ramazan ayının dördüncü günü saltanata geçtiği, fetihleri ve Timurlenk ile yaptığı harp yazılıdır. Dizleri üzerine oturmuş olan Yıldırım Beyazıt sağ dönük, sağ elinde karanfil ve sol eli dizi üzerinde mendil tutar. Kırmızı renkli kaftanının üzeri kırmızı tahrirli dolamalı taç motifleri ve aralarında stilize olmuş şakayıklar birbirleriyle bağlanarak madalyon meydana getirirler ve boşluklar küçük ara motifleri ile doldurulmuştur (Desen 19 aynısı). Lâcivert mintanın üzeri altun yıldızlı stilize olmuş nar çiçekleri bezenmiş (Desen 2 aynısı).

Resim 58. (Sayfa 61 a) Sultan Çelebi Mehmet'in hayatı yaptığı harpler ve H. 825 M. 1421 tarihinde öldüğü minyatürlü sayfanın metin kısmında yazılıdır. 26 X 13 cm. büyüklüğündeki minyatürde Sultan Çelebi Mehmed dizleri üzerine sola dönük olarak oturmuş, sağ elinde gül koklar ve sol elini cebine sokmuş. Lâcivert renkli kaftanının üzeri altun yıldızlı ve kırmızı konturlu şemseler raport esasına göre yerleştirilmiş (Desen 10 aynısı görülür). Limon küfü rengindeki mintanın üzeri altun yıldızlı çin bulutları ile bezenmiş.

Resim 59. (Sayfa 61 b) 55 X 32 cm. ebadındaki minyatürlü sayfanın metin kısmında Sultan II Murad (H. 825/M. 1421) tarihinde saltanata geçtiği ve yaptığı harpler yazılıdır. Minyatürlü sayfanın üst kısmında Sultan hafif sağa dönük olarak bir dizi üzerine oturmuş ve sağ elini dizine, sol elini ise kaldırmış olduğu dizine dayamaktadır. Sarı renkli kaftanının üzeri lâcivert baklavaların aralarına stilize olmuş kahverengi palmetler yerleştirilmiş. Kompozisyon şeması yönünden (Desen 1) in varyantıdır.

Resim 60. (Sayfa 62 a) Fatih Sultan Mehmed'in H. 885 M. 1480 tarihinde tahta geçtiği, İstanbulu almayı niyet etmesi ve 1453 tarihinde gemileri karadan geçirek İstanbulu aldığı, Ayasofyada namazını kıldığı ve Gebzede öldüğü yazılıdır. 22,5 X 15 cm. ebadındaki minyatürde Fatih Sultan Mehmed sola dönük olarak sağ elinde gül koklar ve sol elini dizine dayamış mendil tutar. Kahve renkli kaftanının üzeri altun yıldızlı düğüm motifleri ve stilize olmuş palmetler birbirleriyle bağlanarak çift sistemli baklava şemasını meydana getirirler (Desen 45). Altun yıldızlı stilize olmuş çin bulutları mavi mintanın kıvrımlarına göre yerleştirilmiş.

Resim 61. (Sayfa 62 b) Minyatürlü sayfanın metin kısmında Sultan II Beyazıt H. 886 M. 1481 tahta geçtiği ve hayatı yazılıdır. Hafifçe sağa dönük olan Sultan bir dizi üzerine oturmuş ve sol elini kaldırmış olduğu dizine, sağ elini dizine dayamış mendil tutar, yeşil renkli kaftanı ve gümüş renkli mintanın üzeri stilize olmuş çin bulutları ile bezenmiş.

Resim 62. (Sayfa 63 a) Yavuz Sultan Selimin H. 918/1512 sefer ayının sekizinci günü saltanata geçtiği, yaptığı harpler ve fetihleri metin kısmında yazılı. Sola dönük bağdaş kurarak oturmuş olan Sultan sol elindeki kırmızı mendilli dizine dayamış ve sağ elini göğüsüne doğru kıvrımış. Kırmızı kaftanının üzeri altun yıldızlı bordürler arasında stilize olmuş hatailer ve küçük yapraklar yerleştirilmiş (Desen 22

aynısı). Kahverengi bordüründe altun yıldızlı baklava motifinin ortalarına çarkı felekler yerleştirilmiş (Desen 46). Beyaz mintanı çin bulutlarıyla bezenmiş.

Resim 63. (Sayfa 63 b) Kanunî Sultan Süleyman H. 926 M. 1519 Şevvalinin onsekizinci günü tahta geçtiği hayatı, yapmış olduğu harpler ve fetihleri, minyatürlü sayfanın metin kısmında yazılı, sağ dizi üzerine oturmuş olan Sultan hafifçe sağa dönük, sağ elini dayamış ve sol ayağını kaldırmış kolunu dizine dayayarak yeşil mendilini tutar. Kırmızı renkli kaftanı altun yıldızlı halkâr tekniği ile verev bordürler arasında stilize olmuş hatailer ve hâncer yaprakları alternatif olarak yerleştirilmiş. Lâcivert mintanı ve mavi kollukları altun yıldızlı çin bulutları ile bezenmiş (Desen 22 aynısı).

## II

İstanbul Kumaş atölyelerinin büyük bir kısmının saraya bağlı olması altın ve gümüş telli kumaş imâlinin müsaadesi yalnız bu atölyelere verilmesi ve desenlerinde saray nakkaşları tarafından hazırlanan örneklere göre yapılmasına dikkat edilirdi<sup>27</sup>. Saray atölyeleri özellikle sırma ve simle dokunan ve serasa denilen kadifeleri, kemha denilen ipekli ve serenk denilen düz kumaşları dokuyordu. Sultan III Murad devrinde İstanbul'da 268 tezgah olduğu 88 tane sinin saraya bağlı olarak çalıştığını ve kumaş imâline ne kadar önem verildiğini kaynaklardan öğrenmiş oluyoruz<sup>28</sup>. O devirde alınan tedbirlerin de sanata karşı olan ilginin bir örneğidir denebilir. XVI yüz yılda Osmanlı kumaşlarının dokuma inceliği kompozisyon ve renk zarıflığıyla dünya sanat tarihinde özel bir yeri olduğunu göstermektedir.

Osmanlı minyatür ustalarının sınırlı imkânlarıyla gerçek olayları mümkün olduğu kadar resimlerle canlandırmışlar ve teferruat

27. S. ÜNVER, Fatih devri saray nakışhanesi ve Baba nakkaş, İstanbul Üniversitesi Kültür eserleri tesisi I, İstanbul 1958.
- S. EYİCE, Arslanhane ve çevresinin Arkeolojisi, İstanbul Arkeoloji müzeleri yaylığı, no. II, 12, İstanbul 1964, s. 25-27.
- Ş. YETKİN, Türk kilim sanatında yeni bir gurup Saray kilimleri Belleten cilt XXXV, sayı 138, Ankara 1971, s. 225.
- Ö. SÜSLÜ, Yukarda sözü geçen eser, s. 556.
28. N. YATMAN, Türk kumaşları, Ankara 1945, s. 30.
- D. KUBAN, 100 Soruda Türkiye sanatı tarihi, İstanbul 1970, s. 238.

tan uzak esas konuyu anlatmağa çalışmışlardır. Minyatürlerdeki kaftanların, mintanların, desenleri ve kompozisyonları kumaş hüviyetine sahip desenler olduğu ve naturalist üslubun hâkimiyeti devrin kumaşlarınla paralelliği açıkça belirir.

I — Baklava şeması esas alınarak sonsuza giden kompozisyonlar.

a) Düz baklava şemasından oluşan kompozisyonlar.

(Desen 1 — Resim 1). Baklavaların uçlarında mineler bağlayıcı motif, küçük yapraklarla kompozisyona hareket verilmiş.

(Resim 2). Aynı şemanın devamı görülür.

(Resim 55). Stilize olmuş nar çiçekleri alttan ve üstten hançer yapraklı kıvrık dallarla bağlanarak baklava şeklini meydana getirir.

(Resim 59). Baklavaların aralarına stilize olmuş palmetler yerleştirilerek sonsuza giden kompozisyon şeması meydana gelir.

(Resim 12). Fırça darbeleriyle meydana gelen baklava şekilleri düz baklava şemasının bir varyantıdır.

b) Baklava şemasını bordür şeklinde oluşturan kompozisyonlar.

(Desen 3 — Resim 5). Stilize olmuş nar çiçeklerini çevreleyen kaplan çizgileri baklava şemasını meydana getirir.

(Desen 36 — Resim 46). Pars beneklerini çeviren kaplan çizgileri baklava şemasının bordür şeklini verir.

(Desen 46 — Resim 62). Dekoratif şemselerin yanyana gelmesiyle meydana gelen baklava motiflerinin ortalarına yerleştirilen çarkifelek motifleri değişik bir görünüş verir.

c) Çift baklava şemasından oluşan kompozisyonlar.

(Desen 18 — Resim 19). Stilize olmuş şakayıklardan çıkan hançer yaprakları, stilize olmuş nar çiçeklerini sarar ve nar çiçeklerinden çıkan ince sapsar da çift baklava şemasını oluşturur.

(Desen 45 — Resim 60). Stilize olmuş palmetler ve düğüm motifleri alttan ve üstten ince bantlarla çift baklava şemasında birbirleriyle bağlanır.

d) Dolamalı baklavalarından meydana gelen kompozisyonlar.

Baklava şemasının bir varyantıdır. Tek dolamalardan meydana gelen tek baklava sistemidir.

(Desen 43 — Resim 56). Rozetli madalyonları çevreleyen dolamalı taç motifleri bir düzen içinde yüzeyi kaplar.

(Desen 44 — Resim 56). Yukardaki şemanın aynısı, değişen motif dolamalı taç motiflerinin ortasındaki hatai motiftir.

e) Taçlı dolamaların meydana getirdiği çift baklava şemaları. İnce kıvrık dallar ikinci baklava şemasını meydana getirir.

(Desen 23 — Resim 29). Taçlı dolamaların çevrelediği ikinci baklava şemasının içine yerleşmiş lâleler sonsuzluk prensibine uygun şekilde zemini bölmüştür.

(Resim 37). Sultanın Silâhdarlarının kaftanları, taçlı dolamaların meydana getirdiği çift baklavalar. Stilize olmuş nar ve şakayık çiçeklerini çevreler.

(Resim 48). Sultanın Okçubaşısının mintanındaki lâleleri dört taraftan çevreleyen geniş yapraklarla süslü taçlı dolamlar kompozisyona değişik bir görünüş verir.

(Resim 48). Sultanın kaftanında, detaylarda değişiklik görülür. Taç motifinin yerini rozet almış. Ve rozetlerin içine lâleler, bahar dalları yerleştirilmiş. Dolmaların aralarına dikine yerleştirilmiş lâleler ikinci baklava şemasını meydana getirir.

(Desen 19 — Resim 20). Stilize olmuş şakayıkları alttan ve üstten ince dalların meydana getirdiği baklava şemasını taç motifli dolamalar çevreler.

(Resim 37, 39, 41, 42, 43, 44, 48, 54, 57). Aynı kompozisyon şemalarının tekrarlandığı görülür.

f) Hançer yapraklarından oluşan dolamalı baklava sistemi.

Baklava şemasını meydana getiren dolamaların yarısı hançer yapraklarından meydana gelmiştir.

(Desen 32 — Resim 38). Stilize olmuş şakayık çiçeklerini alttan ve üstten çıkan ince dallar ile dolamalı taç motifinden çıkan hançer yaprakları dolamalı baklava sistemini meydana getirir.

(Desen 33 — Resim 38). Stilize olmuş hatailer kendi aralarında ince dallarla birleşir. Ve dik dörtgen şeklinde taç motiflerinden çıkan hançer yaprakları dik ovaler meydana getirerek sonsuzluk prensibine uygun şekilde yüzeyi bölerek çift baklava şemasını oluşturur.

(Desen 24 — Resim 30). Taç motiflerinden çıkan madalyonların içi kıvrık dal ve düğüm motifleriyle doldurulmuş. Taç motifli kompozisyonların varyantıdır.

Bu kompozisyon şemalarını aynı devir kumaşlarında, ipek ve sırma ile dokunmuş, Topkapı sarayı müzesinde Env. no. 2/6312, çocuk kaftanında dolamalı baklavalarından meydana gelen tek baklava şemasında lâle motifleriyle çevrelenmiş stilize olmuş hataileri detaylardaki ufak farklara rağmen genel şema bakımından benzerlikleri görülür.

XVI yüz yıl sonu ve XVII yüz yıl başına ait Beyşehir Eşrefoğlu camiinde bulunmuş bu gün Konya müzesinde teşhirde harap vaziyette olan kilim ve aynı müzede bulunan çatma kadife kumaş üzerinde<sup>29</sup>, Benaki müzesinde bulunan kumaşa<sup>30</sup> ve İstanbul Rüstem paşa camii çinilerinde, kompozisyon şemalarının paralellikleri açıkça görülür.

II — Şemse adını verdiğimiz oval şeklinde madalyonlardan meydana gelen kompozisyonlar.

29. Ş. YETKİN, Yukarda sözü geçen eser, s. 223, Resim 1-5.

30. T. ÖZ, Yukarda sözü geçen eser, s. 131, pl. LXXVIII.

Güneş şeklinde bir süsleme olan şemse kumaşlarda göbekli ve sualı olarak işlenir. Ve etrafı güneş şualarını andırır şekilde bezenir.

a) Düz sonsuza giden şemseli kompozisyonlar.

(Desen 10 — Resim 7). Kenarları boğumlu şemselerin içi kıvrık dallar, rozet çiçekleri yapraklar ve topuz şeklinde motiflerle doldurulmuş. Kitap ciltlerinde bu şekilde görülür.

(Desen 14 — Resim 10). Düz sonsuza giden stilize şemselerin etrafı tığlarla çevrelenerek güneş şualarını andırır şekilde bezenmiştir.

(Desen 21 — Resim 27). Kenarları boğumlu iki tarafından topuzlu şemselerin içine karşılıklı yerleşmiş olan palmetlerin uçları lotuslarla ve lotusları birbirine bağlayan ince dallarla kapalı bir kompozisyon düzeni meydana getirir.

(Desen 5 — Resim 5). Kıvrık dallarla çevrilmiş minelerle bezeli şemseleri çevreleyen küçük yapraklı dallar sonsuza giden zahiri baklava şemasını oluşturur.

(Desen 20 — Resim 23). Bazen şemseler birbiriyle değişik motiflerle bağlanır. Bu kompozisyonda bağlayıcı unsur çarkı feleklerle süslü rozetlerdir. Palmet ve lotuslarla bezeli şemseler alttan ve üstten küçük halkalarla birbirine bağlanır ve aralarındaki verev boşluklara konan çarkı felek motifleriyle rozetler arasında bağlantı temin edilmiş olur.

(Desen 11 — Resim 8). Çift konturlu içleri çeşitli çarkı felek motifleriyle bezeli şemseleri alttan ve üstten tepelikleriyle birleşerek ve aralarına yerleştirilen topuzlu spiral dallar ile sonsuza giden bordür şemasını oluşturur.

(Desen 17 — Resim 18). Şemseleri birbirine bağlayan rozetlerin aralarına kartuş, kafes şeklinde motifler ve boşluklara yerleştirilen çarkı felek motifleriyle bütün yüzeyi kaplayarak sonsuza giden bir şema verir. Motifleri birbirine bağlayan küçük halkalardır.

(Resim 22): Aynı kompozisyon şemasının devamı görülür.

(Desen 37 — Resim 46). Çift konturlu alttan ve üstten birbiriyle bağlanmış olan şemselerin içine ve aralarına dikine yerleştirilen stilize olmuş nar çiçekleri ince dallarla bağlanarak sonsuza giden bir şema verir.

(Resim 13; 22, 30, 32, 37, 39, 45, 46, 50, 58). Aynı kompozisyon şemalarının tekrarlandığı görülür.

Bu kompozisyonları devrin kumaşlarından, Gülbenkian koleksiyonunda bulunan 77 X 66 cm. ebadında Bursa Seraserinde (İnce sırma ve ipek ile dokunmuş kumaştır), detaylardaki farklara rağmen aynı şemaya sahiptir<sup>31</sup>. Şemselerin bordürlerinde lâleler ve rozet çiçekleri alternatif olarak dikine yerleştirilmiştir. Ve şemselerin içinde buket şeklinde karanfil, lâle ve stilize olmuş gül ve goncalarını çevreleyen yarım haçer yapraklarıyla şemselerin yüzeyleri bir düzen içinde kaplanır. Sanatkar motifleri tabiattaki örneklerine uygun şekilde çalışmış olduğunu ve naturalist üslûbu devamlığı görülür.

31. C. GÜLBENKIAN, L'art de l'orient Islamique, Collection de la fondation C: Gulbenkian Lisbon 1963, s. 95.

III — Çeşitli motiflerden oluşarak meydana gelen kompozisyonlar.

a) Bordür şeklinde, spiral, verev, enine ve dikine çeşitli motiflerle gelişen kompozisyonlar.

(Desen 22 — Resim 27). Spiral şeklinde bordürler arasına yerleştirilmiş hatai goncaları dekoratif yapraklar ve mine çiçekleriyle ahenkli bir düzen içinde yüzeyi kaplıyarak sonsuza gider.

(Resim 28, 30, 39, 40, 41, 42, 62, 63). Aynı kompozisyon şemasının tekrarlandığı görülür.

Paris dekoratif sanatlar müzesinde bulunan, XVI yüzyıla ait, A. 14622 envanter numaralı 1,77 X 0,55 cm. ebadındaki kırmızı kadife kumaşa ve Rüstem Paşa camii çinilerinde kompozisyon şemalarının paralelliği açıkça görülür (Resim 64 Resim 65).

(Desen 38 — Resim 46). Stilize olmuş palmetler ve tomurcukları örgü şeklinde sonsuza giden bordür şemasını verir.

(Resim 49). Aynı kompozisyon düzeni görülür.

(Desen 31 — Resim 36). Stilize olmuş yapraklar hatailer ve gonca lâleler çimenlerden çıkan spiral dallar arasında yukarı doğru gelişen bir düzen gösterir. Sanatkâr, kompozisyon şemasını tabiata uygun şekilde hazırlamış.

(Desen 35 — Resim 38). Kompozisyon şemasındaki ufak farklara rağmen aynı motiflerle hazırlanmış.

Müzehhip Karameminin Kanunî Sultan Süleyman için süslemiş olduğu Divanında bu kompozisyon şemalarının Halkâr tekniğinde hazırlanmış çeşitli örnekleri görülür<sup>32</sup>.

b) Çeşitli motiflerden oluşarak sonsuza giden kompozisyonlar.

Çin bulutu motifi çin mitolojisinde deniz ve semaya hakim olan kudret olarak kabul edilen bu hayali-fantastik motife Osmanlı minyatürlerinde çok raslanır.

(Desen 15 — Resim 14). Çin bulutu motifinin kaftan üzerinde değişik ve nadir görünen bir şeklidir.

(Desen 17 — Resim 18). Yukardaki motifin stilize olmuş şeklidir. Çok görünen bu motife mintanlar üzerinde raslanır.

Kaplan çizgisi ve Pars beneği motifleri, her iki motif Türk sanatında daima görülür. XV yüzyıldan itibaren kumaşlarda değişik şekillerine raslanır. Kaplan çizgisi iki kıvrık çizgiden oluşur.

(Desen 25 — Resim 30). Düzenli şekilde kıvrık kaplan çizgileri raport esasına göre hazırlanmış.

(Resim 47, 49, 51). Aynı kompozisyon şeması, kaftanların ve mintanların kıvrımlarına göre yerleştirilmiştir.

32. A.S. ÜNVER, Müzehhip Karamemi, İstanbul 1951: Muhubbi Divânı, Üniversite kitaplığı Müzesi No. T.Y 5467.

(Desen 36 — Resim 46). Kaplan çizgileri ve pars beneklerini çevreleyerek meydana gelen üçgenlerin birleşmesiyle baklava şeması bordür şeklinde gelişir.

(Desen 12 — Resim 8). Pars benekleri, üçlü yuvarlaklar şeklinde kaftan kıvrımlarına, raport esasına göre yerleştirilmiştir.

(Resim 51). Aynı şemanın tekrarı görülür.

(Desen 8 — Resim 6). Üçlü pars benekleri, stilize olmuş yasemin çiçeklerinin arasına raport prensibine uygun olarak yerleştirilmiştir. Az rastlanan örneklerdendir.

Kaplan ve pars benekleri Türk minyatürlerinde ve kumaşlarda her devirde kullanılmış. Ve XVI yüzyıl Osmanlı minyatürlerinde kaftan ve mıntanlarda sık rastlanmaktadır. Hüner-namenin I ci cildinde şöyle der: «Her kim okla kaplanı delse bileğine kaplanın kuyruğunu kor, yahut derisinden küllah ve kaftan yapardı. Her kim bir atımda okla kuş vursa başına sorguç takardı<sup>33</sup>». Nigarinin eserinde Sultan II Selimin Doğanca başısı başında pars postundan sorguç ve aynı posttan yaka taşınması en güzel örneklerdendir (Resim 48).

Çin Temani motifi, Budanın sembolü olarak efsanevi bir incidir. Üç yuvarlak üzerinde iki şimşek bulunur. Bu motife Timur damgasında denir. Orta Asyadan gelen Çin Temani motifi Türk bezeme sanatlarında çok kullanılmıştır.

(Resim 48). Doğanca başının pelerinin üzerinde gayet belirli şekilde görülür.

Resim 50). Sultan III Mehmedin şalvarında kıvrımlara uygun şekilde Çin Temani motifleri yerleştirilmiştir.

Çin Temani motifine XV yüzyıldan itibaren Osmanlı kumaşlarında sık sık rastlanır. Topkapı sarayında 5615 envanter numaralı küçük kumaş parçasında nar motifinin üzerinde değişik bir şema içinde görülür.

c) Güneş ve Yıldız motiflerinden oluşan kompozisyonlar.

Osmanlı tezyinatında geometrik karakterde, Orta Asya Türklerinde ise mühim semboller olarak kullanılır ay güneş ve yıldız rozetlerine şaman cübbelerinde de rastlanır<sup>34</sup>.

(Desen 7 — Resim 6). Stilize olmuş güneş motiflerinin aralarına dörtlü ve benekli üçgenlerin meydana getirdiği küçük karelerle sonsuza giden bir şema verir.

(Resim 8, 9). Aynı kompozisyon şeması görülür.

(Resim 6A). Konya Mevlâna müzesinde 614 envanter numaralı kumaş parçasında detaylardaki ufak farklara rağmen aynı kompozisyona ve motiflere sahiptir.

(Desen 27 — Resim 30). Raport esasına göre sonsuza giden beş kollu yıldız motiflerinden oluşan sade bir şema. Bu örneğin daha gelişmiş şekli, Topkapı sarayı müzesinde

33. T. ÖZ, Yukarda sözü geçen eser, Cilt II, s. 86.

34. G. ÖNEY, Anadolu Selçuklu mimarisinde avcı kuşlar, tek ve çift başlı kartal. Malazgirt armağanı, Ankara 1972, s. 170.

35. T. ÖZ, Yukarda sözü geçen eser, cilt I, s. 161 pl. XXXII.

Sultan III Mehmet'e (1595-1603) ait kısa kollu krem rengi çatmadan yapılmış mıntanın üzerindeki ay motiflerinin içinde çiçek ve yapraklarla süslü beş kollu yıldız motifleri devrin kumaşları arasında değişik bir görünüş verir<sup>35</sup>. Ay ve yıldız motifli XIV yüzyıldan itibaren kumaşlarda görülmeğe başlar. Ve Kanunî Sultan Süleyman devrinde ise çeşitli şekillerde örnekler verir.

d) Stilize olmuş yasemin, yıldız ve nar çiçeklerinden oluşan naturalist üslupla kompozisyonlar.

(Desen 8 — Resim 6, Desen 9 — Resim 6, Desen 4 — Resim 5, Desen 34 — Resim 38, 39, 40, 41). Raport esasına göre sonsuza giden kompozisyon şemaları.

#### IV — Fıgürlü kompozisyonlar.

XIII yüzyıla kadar Türk kumaşlarında fıgürün çok kullanıldığı, sonraları önemini kaybetmiş olmasına rağmen Osmanlı nakkaşları seyrek de olsa kuş, insan av hayvanı veya bir av manzarasını aksettirmesi, Selçuklu ve Orta Asya geleneklerine bağlı kalma çabası içinde olduğunu gösterir.

(Desen 42 — Resim 50). Yol kenarına gerilmiş kumaş üzerinde av sahnesini gösteren kompozisyonda ortada atlı fıgür ok atar vaziyette, öndeki atlı suvari eğilmiş, ceylanı kovalayan bir köpek ve sol kenarda hareket halinde olan bir fıgür. Konu ve kompozisyon şemasında doğu tesirleri açıkça görülür.

(Desen 41 — Resim 50). Mıntan üzerinde bir köpeğin yarısı av sahnesindeki ceylan kovalayan köpeğin aynısı.

(Desen 40 — Resim 50). Mıntan üzerinde bağdaş kurmuş fıgürler (Türk oturuşu), ayaklarını bacalarının arasından geçirip tabanını yukarı çevirmiş. Belden yukarı cepheden ve baş profilden olarak okunu yaydan fırlatacak şekilde gerilmiş. Orta Asya Türklerinde ve Selçuklu sanatının sonuna kadar cepheden bağdaş kurmuş kişiler özellikle hükümdar veya yüksek rütbeli kişilerdi<sup>36</sup>. Osmanlı minyatürlerinde Sultanlar çeşitli şekilde bağdaş kurmuş olarak tasvirleri görülür.

(Desen 29 — Resim 31). İran elçisinin kaftanındaki kuş başı ve İran kıyafetli fıgürler Osmanlı kumaş tezyinatında nadir görülen örneklerdir.

(Desen 28 — Resim 31). İranlı fıgürün kaftanı üzerindeki tavşan ve elinde silâhı bulunan asker kıyafetli fıgürleri minyatür ustası süsleme gayesinden uzaklaşarak İran askerini karikatürize etmek arzusu ile çizmiş olması en uygundur. Astral mitolojik hayvan mücadelesinde tavşan daima mağlup olarak görülür. Aynı zamanda yeraltını ve karanlığı sembolize eder<sup>37</sup>.

(Desen 30 — Resim 31). İranlı fıgürün kaftanı üzerine çeşitli stilize kuşlar serpiştirilmiş. Raport esası dikkate alınmadan çalışılmış.

36. E. ESİN, Bağdaş ve çökmek Türk Tôresinde iki oturuş şeklinin kadim ikonografisi. Sanat Tarihi yılığı III, 1969-1970, s. 231-242.

37. G. ÖNEY, Yukarda sözü geçen eser, s. 170.

(Desen 26 — Resim 3). Stilize olmuş kuşlar raport esasına göre sonsuza giden kompozisyon şeması verir.

(Resim 16, 30, 41). Aynı şemanın devamı görülür.

(Desen 39 — Resim 40). Duran, hareket halinde ve ışık saçan fantastik kuşlar serpiştirilerek bezenmiş.

(Resim 26). Sultan Selimin kaftanın bordüründe stilize olmuş kuşlar kıvrık hatları gırtlak dalları gagalarıyla tutarak değişik bir şema verir. Etek bordüründeki karşılıklı iki kuşun arasındaki dal motifi hayat ağacını sembolize eder. «Orta Asya Şaman kaynaklarında hayat ağacı dünyanın merkezi olarak kabul edilir. Ve yer altı veya gökyüzü seyahatında merdiven vazifesi görür. Kuş tasvirleri Şaman inançlarına göre Şamana eşlik eden hayvanlar veya Şamanın kendisi olabilir. Şamana hayat ağacı vasıtasıyla öbür dünyaya ulaşmakta yardımcı olurlar. Altay ve Minussink Şamanları Kuşlaşmayı sembolize etmek üzere elbiselerinde kanat veya kuş tüyü bulundururlar<sup>38</sup>». Osmanlı bezeme sanatlarında hayat ağacı tasviri çok yaygındır. Topkapı sarayı müzesinde 5616 envanter numaralı kumaş parçasında çiçekli vazounun iki yanında tavus kuşları yer alır (Resim 66). Bir paralel örnek Topkapı sarayı Müzesi Hirka-i Saadet dairesinde duvar çinisinde görülür<sup>39</sup>. Osmanlı nakkaşlarının da Selçuklu ve Orta Asya geleneklerine bağlı kalma çabası içinde olduğunu gösterir.

### III

Bu küçük araştırmamız Osmanlı kumaş ve kadifelerinin en mühim kaynağının minyatürler olduğunu, sanatkârların realist çalışmalarıyla, eserlerin renk ve kompozisyon yönünden devrin kumaşları kadar değer ve önem kazandığını göstermektedir. Osmanlı minyatürlerinde kumaş motifleriyle süslü kumaşlar en güzel örneklerini XVI yüz yılda vermiş olduğunu örneklerden görmüş oluyoruz. Aynı motiflerle çeşitli kompozisyon şemaları yaratmak, diğer küçük sanatlarda farklı malzeme ve teknik özellikler, motiflerin çeşitli şekillenişine etkilemiş olur ki bu da Osmanlı saray sanatının bir özelliğidir. Örnekler daha ileri yüz yıllara üslûplaşarak kaymakta ve çeşitli sanat eserleri üzerinde sanatın yaratıcı kudreti büyük bir bütün olarak devrin üslûbunu belirtmektedir.

38. G. ÖNEY, Yukarda sözü geçen eser, s. 169.

G. ÖNEY, Anadolu Selçuklu sanatında Hayat ağacı motifi Belleten, cilt XXXII, sayı 125, Ankara 1968, s. 34.

39. Ö. SÜSLÜ, Le motif du paon dans la ceramique Ottomane du XVI siècle, IV *congres International d'Art Turc, Aix-en-Provence 1971.*

### RESUME

Typologie des motifs décoratifs des tissus dans les miniatures ottomanes du XVI siècle d'après les collections des musées de «Topkapı» et de «Türk İslam eserleri» à Istanbul.

La grande époque de la miniature ottomane se situe sous le règne de Süleyman le magnifique. Les miniatures nous donnent surtout les dessins des vêtements et de précieux documents pour la vie sociale du palais impérial et l'histoire politique et militaire.

Les nombreuses miniatures représentent les kaftans ornés de différents motifs et les compositions sont variées; le fond en général était rouge, bleu, jaune, et les motifs se détachaient en bleu, rouge, noir, argent et or.

L'industrie du tissu née sous Les Seldjoukides continua à prospérer sous les Ottomans. On apprend en particulier qu'au XV siècle le centre de la production était Bursa et qu'après la conquête, Istanbul joua également un rôle primordial.

De nombreux motifs floraux qui ornent les céramiques d'Iznik se retrouvent sur les tissus de soie, autre industrie de luxe qui, elle aussi de développe d'une manière originale.

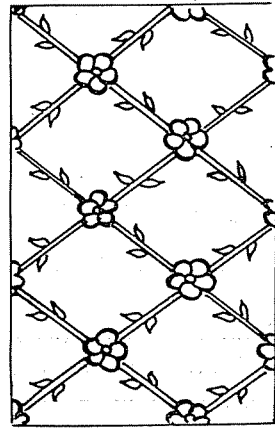
Les tisserands fabriquaient pour les sultans Ottomans des soies et des velours tout aussi splendides. Les dessins étaient préparés dans l'atelier du palais par des artistes.

Nous venons de donner des explications concernant les motifs applicables aux miniatures nous avons constaté qu'il y a des analogies entre les divers arts mineurs et utilisations de modèles communs.

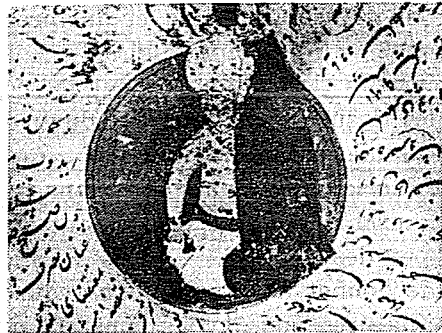




Resim 1. Zubdet-et-Tevarih T.S.M. Env. no. 1624, sayfa 12a dan detay.



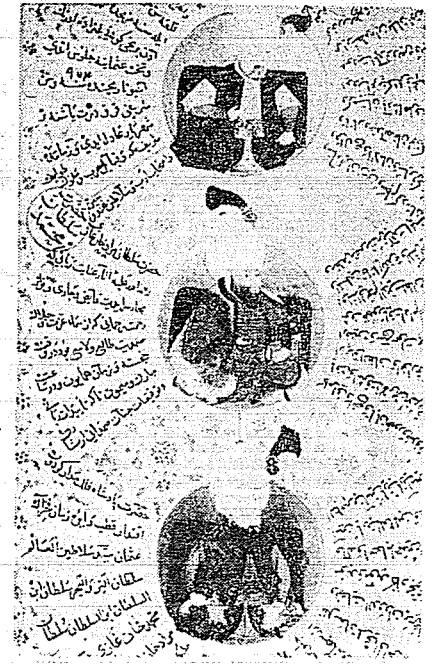
Desen 1. Zubdel-et-Tevarih Topkapı Sarayı Ktp. H. 1624, s. 14a.



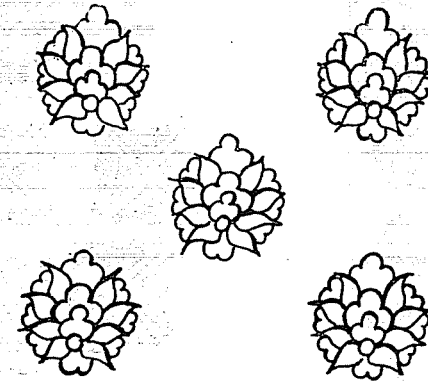
Resim 2. Zubdet-et-Tevarih T.S.M. Env. no. 1624, sayfa 14b den detay.



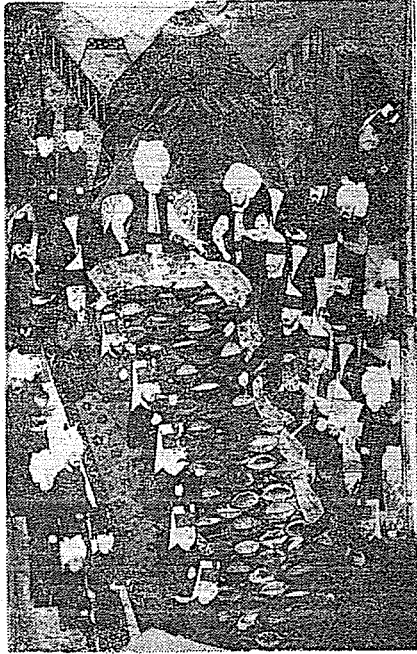
Resim 3. Silsile-name T.S.M. Env. no. 1324, sayfa 21b.



Resim 4. Silsile-name T.S.M. Env. no. 1324, sayfa 30a.



Desen 2. Silsile-name Topkapı Sarayı Ktp. H. 1324, s. 30a.

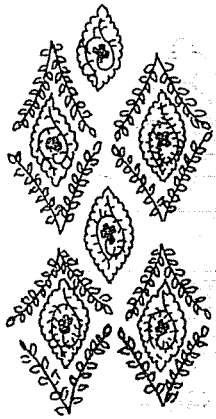


Resim 5. Nusret-name T.S.M. Env. no. 1324, sayfa 30a.

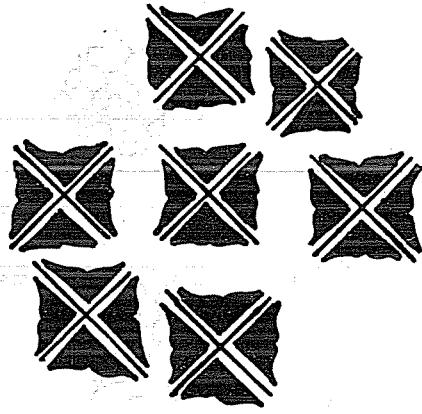


Desen 3. Nusretname Topkapı Sarayı Ktp. H. 1365, s. 34b.

Desen 4. Nusretname Topkapı Sarayı Ktp. H. 1365, s. 34b.



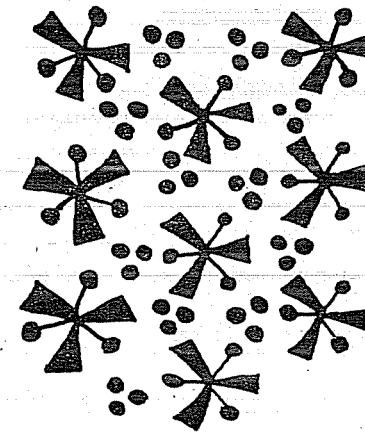
Desen 5. Nusretname Topkapı Sarayı Ktp. H. 1365, s. 34b.



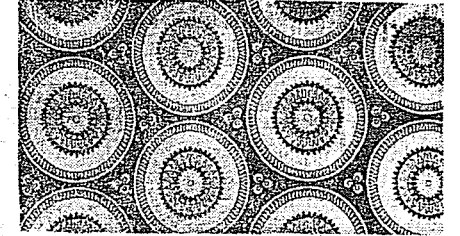
Desen 6. Nusretname Topkapı Sarayı Ktp. H. 1365, s. 34b.



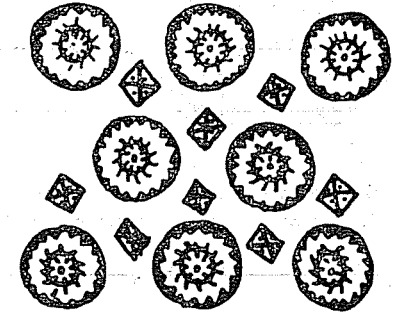
Resim 6. Nusret-name T.S.M. Env. no. 1365, sayfa 43b.



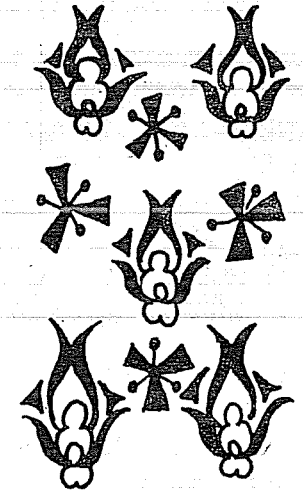
Desen 8. Nusretname Topkapı Sarayı Ktp. H. 1365, s. 43b.



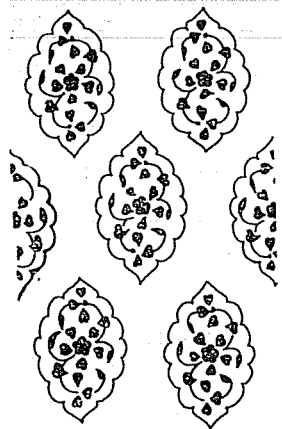
Resim 6a. Konya Mevlana müzesindeki kumaş, Env. no. 614.



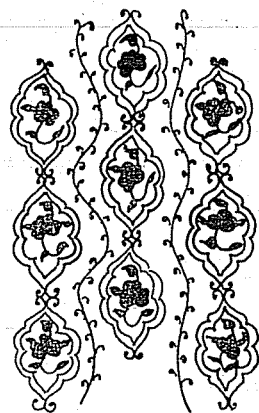
Desen 7. Nusretname Topkapı Sarayı Ktp. H. 1365, s. 43b.



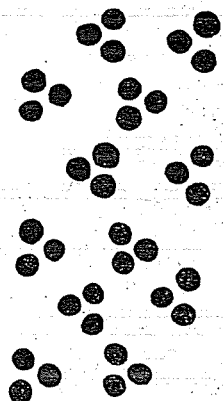
Desen 9. Nusretname Topkapı Sarayı Ktp. H. 1365, s. 43b.



Desen 10. Nusretname Topkapı Sarayı Ktp. H. 1365, s. 43b.



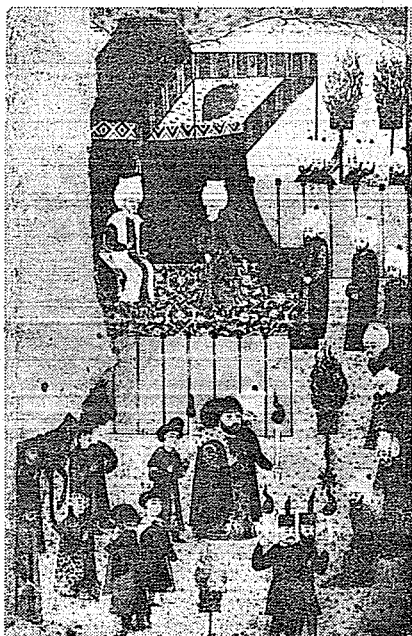
Desen 11. Nusretname Topkapı Sarayı Ktp. H. 1365, s. 118b.



Desen 12. Nusretname Topkapı Sarayı Ktp. H. 1365, s. 118b.



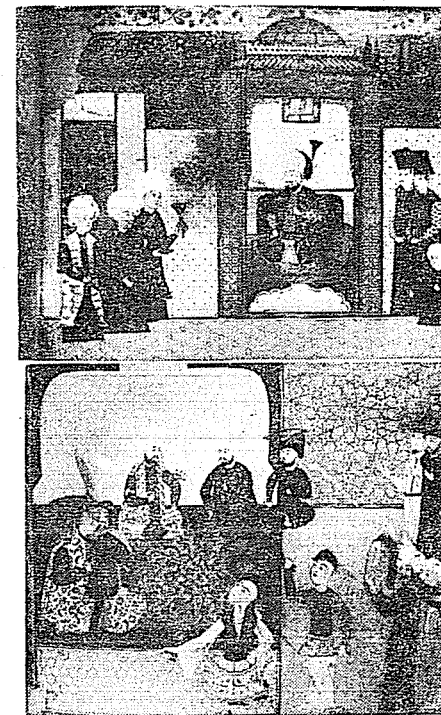
Resim 7. Nusret-name T.S.M. Env. no. 1365, sayfa 117a.



Resim 8. Nusret-name T.S.M. Env. no. 1365, sayfa 118b.



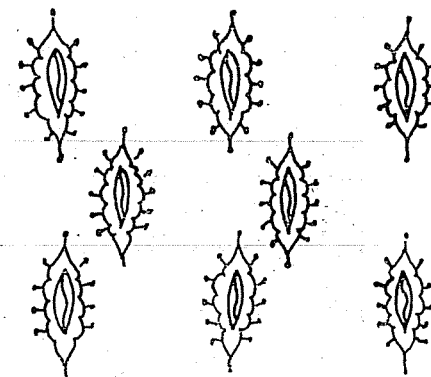
Resim 9. Nusret-name T.S.M. Env. no. 1365, sayfa 149a.



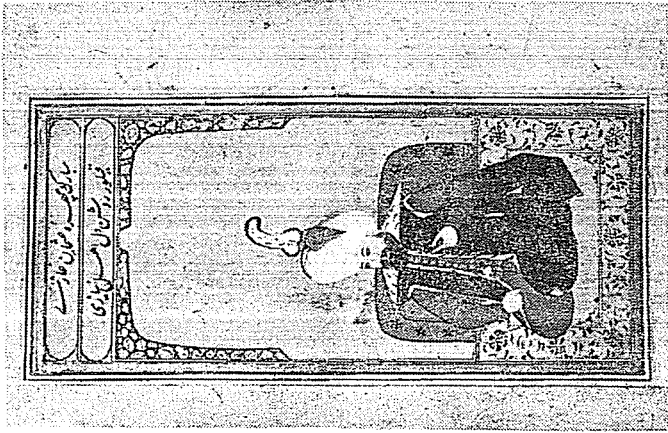
Resim 10. — Nusret-name T.S.M. Env. no. 1365, sayfa 178b.



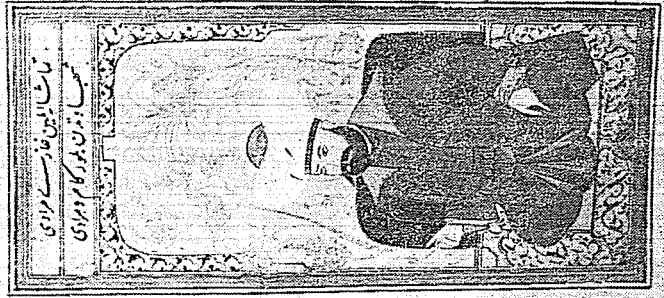
Desen 13. Nusretname Topkapı Sarayı Ktp. H. 1365, s. 178b.



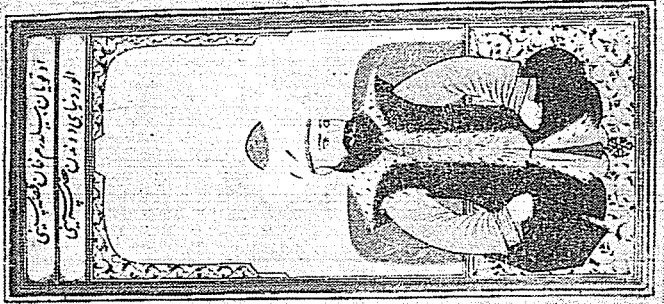
Desen 14. Nusretname Topkapı Sarayı Ktp. H. 1365, s. 178b.



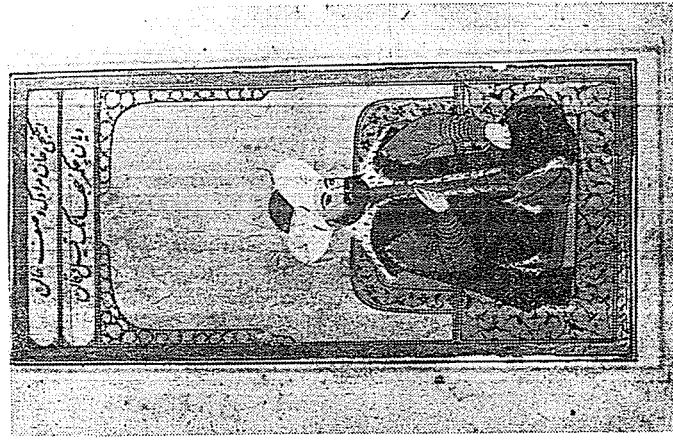
Resim 11. Kıyafet-el-insaniye fi şema'il el  
Osmaniye T.S.M. Env. no. 1265, sayfa  
22b.



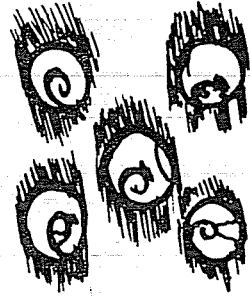
Resim 12. Kıyafet-el-insaniye fi şema'il el  
Osmaniye T.S.M. Env. no. 1265, sayfa  
30b.



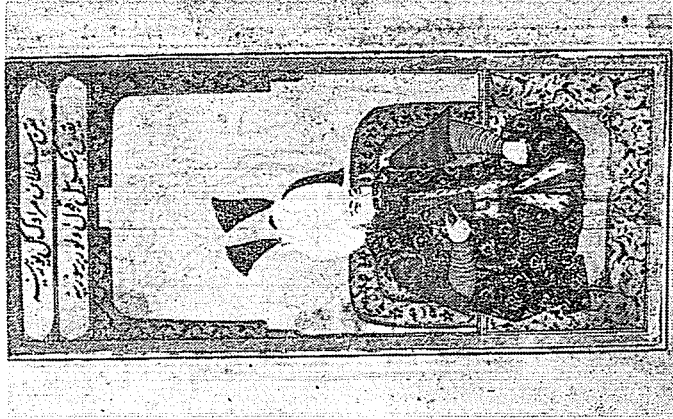
Resim 13. Kıyafet-el-insaniye fi şema'il el  
Osmaniye T.S.M. Env. no. 1265, sayfa  
34a.



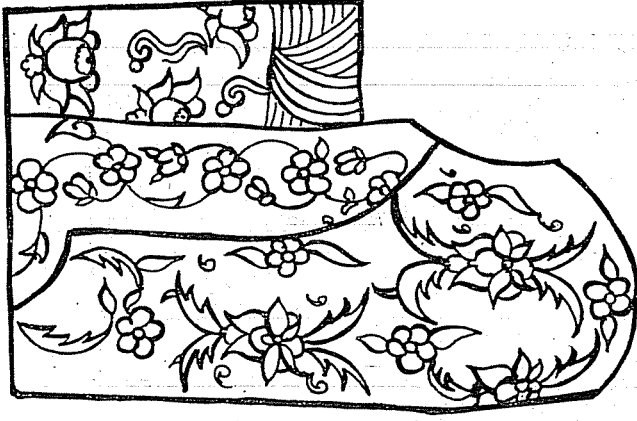
Resim 14. Kıyafet-el-insaniye fi şema'il el  
Osmaniye T.S.M. Env. no. 1265, sayfa  
42a.



Desen 15. Kıyafet el-insaniye fi şema'il el-  
Osmaniye T.K.S. H. 1265, s. 42a.



Resim 15. Kıyafet-el-insaniye fi şema'il el  
Osmaniye T.S.M. Env. no. 1265, sayfa  
68a.



Desen 16. Kıyafet el-insaniye fi şema'il el-Osmaniye T.K.S. H. 1562, s. 38b.



Resim 17. Kıyafet-el-insaniye fi şema'il el-Osmaniye T.S.M. Env. no. 1562, sayfa 38b.



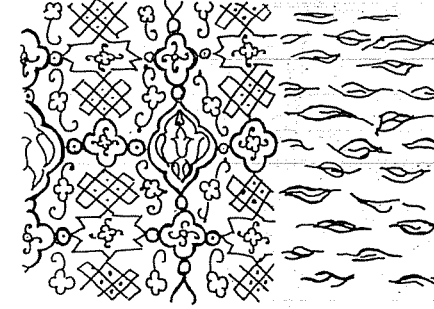
Resim 16. Kıyafet-el-insaniye fi şema'il el-Osmaniye T.S.M. Env. no. 1562, sayfa 29b.



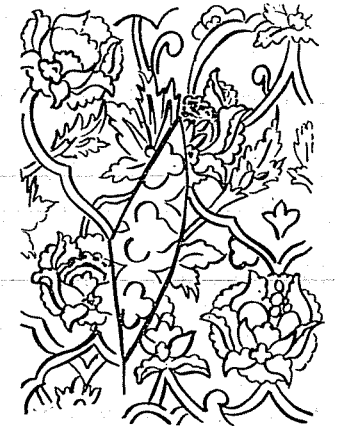
Resim 18. Kıyafet-el-insaniye fi şema'il el-Osmaniye T.S.M. Env. no. 1563, sayfa 24b.



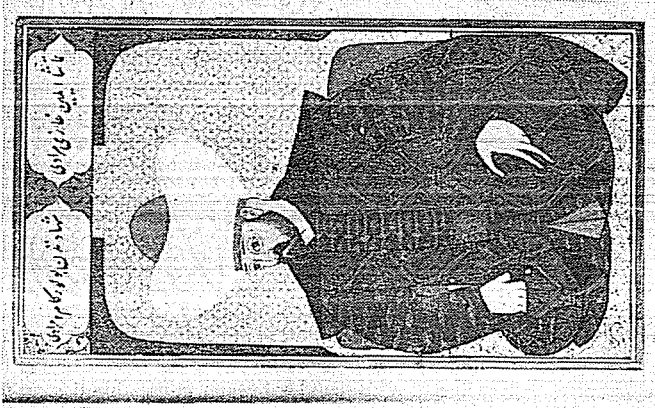
Resim 19. Kıyafet-el-insaniye fi şema'il el-Osmaniye T.S.M. Env. no. 1563, sayfa 29a.



Desen 17. Kıyafet el-insaniye fi şema'il el-Osmaniye T.K.S. H. 1563, s. 24b.



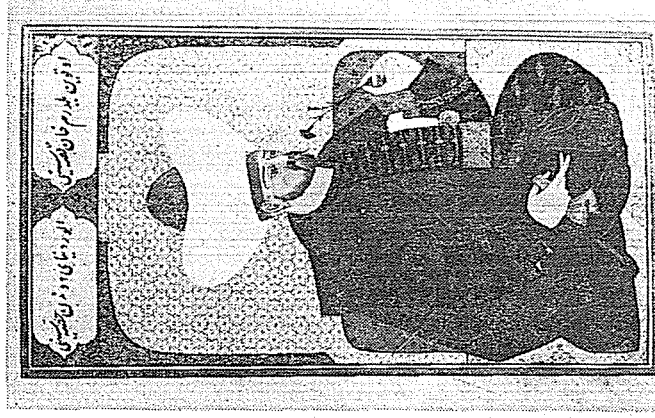
Desen 18. Kıyafet el-insaniye fi şema'il el-Osmaniye T.K.S. H. 1563, s. 29a.



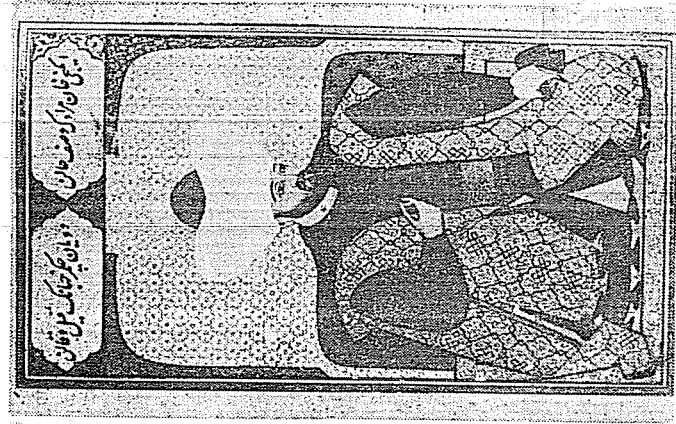
Resim 20. Kıyafet-el-insaniye fi şema'il el  
Osmaniye T.S.M. Env. no. 1563, sayfa  
32b.



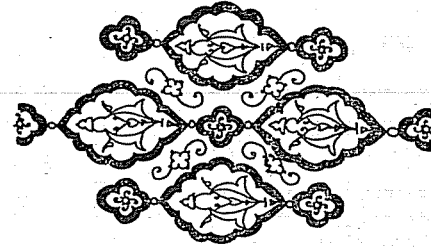
Desen 19. Kıyafet el-insaniye fi şema'il el-  
Osmaniye T.K.S. Kıp. H. 1563, s. 32b.



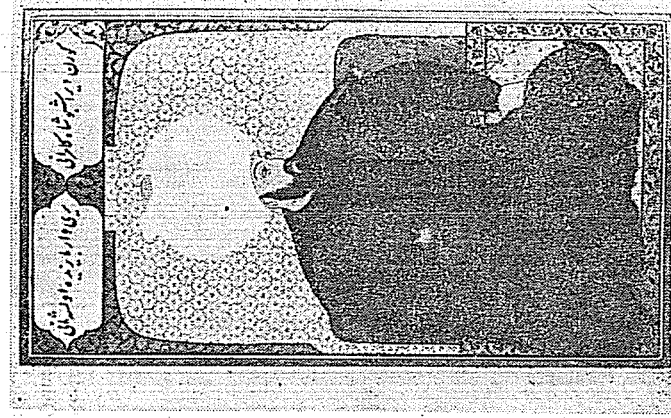
Resim 21. Kıyafet-el-insaniye fi şema'il el  
Osmaniye T.S.M. Env. no. 1563, sayfa  
36a.



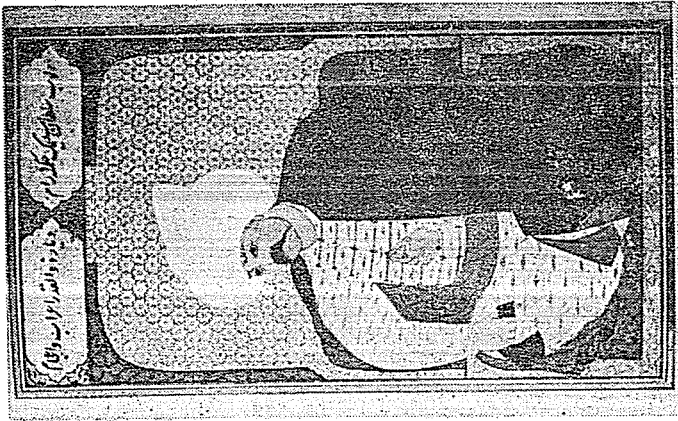
Resim 22. Kıyafet-el-insaniye fi şema'il el  
Osmaniye T.S.M. Env. no. 1563, sayfa  
44a.



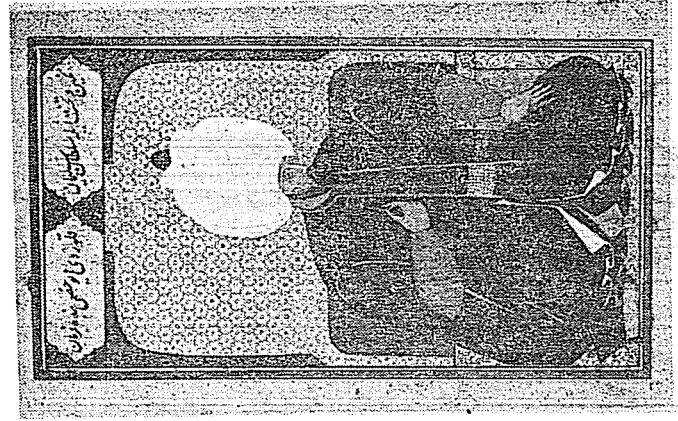
Desen 20. Kıyafet el-insaniye fi şema'il el-  
Osmaniye T.K.S. Kıp. H. 1563, s. 50a.



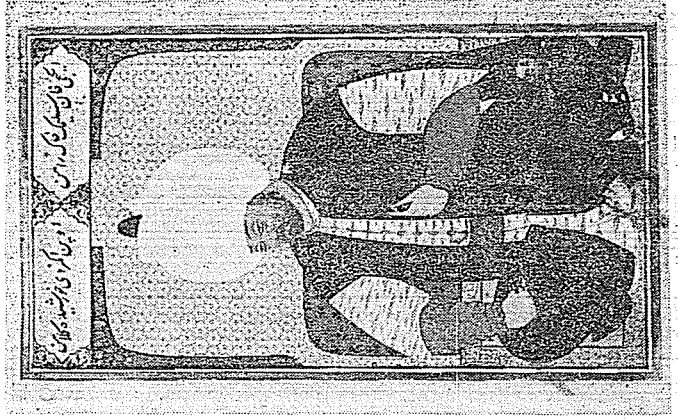
Resim 23. Kıyafet-el-insaniye fi şema'il el  
Osmaniye T.S.M. Env. no. 1563, sayfa  
50a.



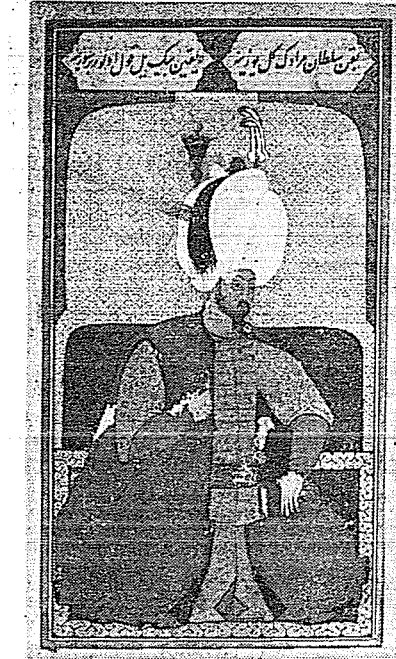
Resim 24. Kıyafet-el-insaniye fi şema'il el  
Osmaniye T.S.M. Env. no. 1563, sayfa  
54b.



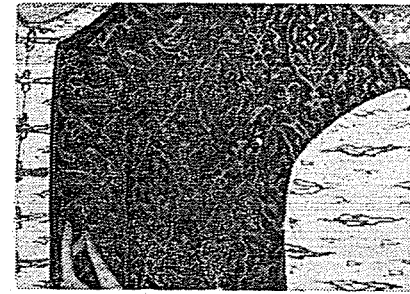
Resim 25. Kıyafet-el-insaniye fi şema'il el  
Osmaniye T.S.M. Env. no. 1563, sayfa  
61a.



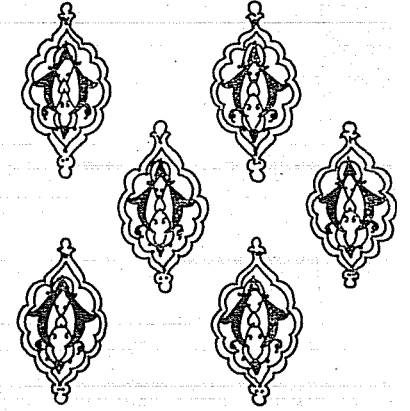
Resim 26. Kıyafet-el-insaniye fi şema'il el  
Osmaniye T.S.M. Env. no. 1563, sayfa  
66b.



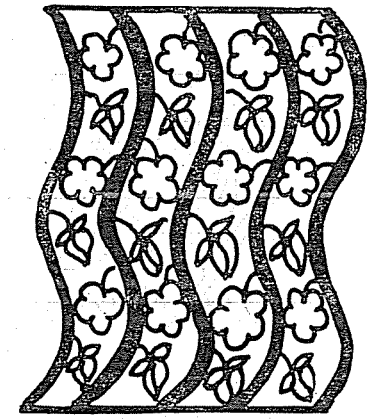
Resim 27. Kıyafet-el-insaniye fi şema'il el  
Osmaniye T.S.M. Env. no. 1563, sayfa  
73a.



Resim 26 a. Resim 26 dan detay.



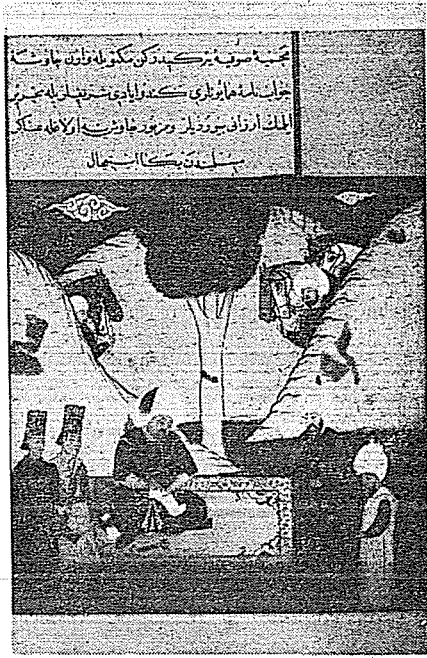
Desen 21. Kıyafet el-insaniye fi şema'il el-  
Osmaniye T.K.S. Ktp. H. 1563, s. 73a.



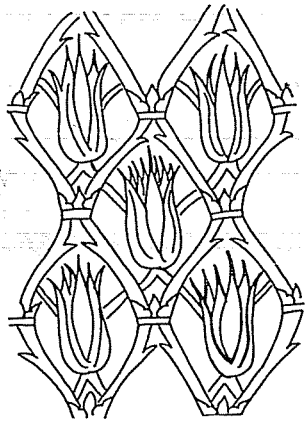
Desen 22. Kıyafet el-insaniye fi şema'il el-  
Osmaniye T.K.S. Ktp. H. 1563, s. 73a.



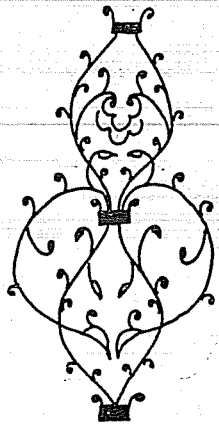
Resim 28. Nuzhet (el-ezrar) el ahbar der sefer-i Sigetvar T.S.M. Env. no. 1339, sayfa 41b.



Resim 29. Nuzhet (el-ezrar) el ahbar der sefer-i Sigetvar T.S.M. Env. no. 1339, sayfa 84b.



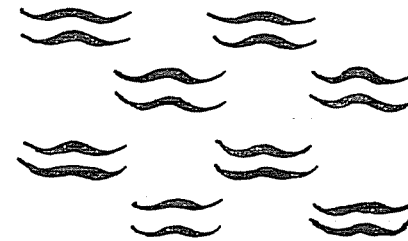
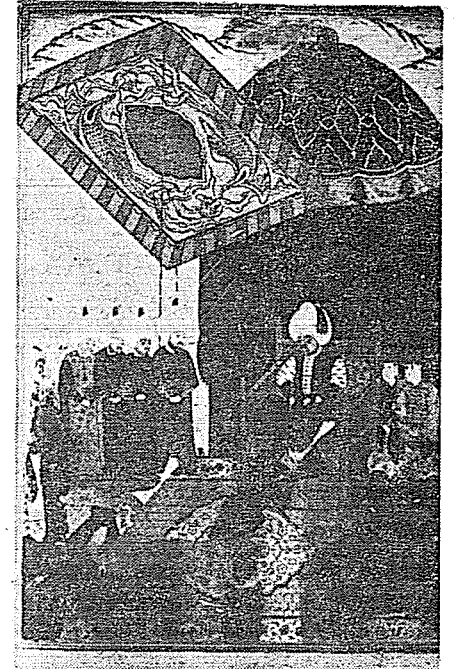
Desen 23. Nuzhet (el-ezrar) el ahbar der Sefer-i Sigetvar, T.K.S., H. 1339, s. 84b.



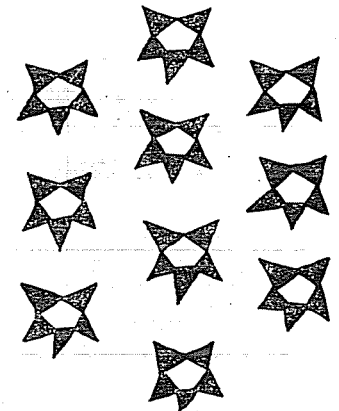
Desen 24. Nuzhet (el-ezrar) el ahbar der Sefer-i Sigetvar, T.K.S., H. 1339, s. 110b.



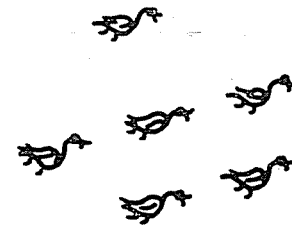
Resim 30. Nuzhet (el-ezrar) el ahbar der sefer-i Sigetvar T.S.M. Env. no. 1339, sayfa 110b - 111a.



Desen 25. Nuzhet (el-ezrar) el ahbar der Sefer-i Sigetvar, T.K.S., H. 1339, s. 110b.

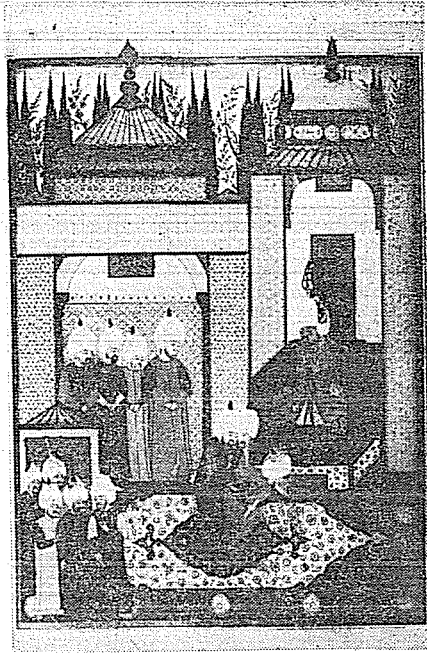


Desen 27. Nuzhet (el-ezrar) el ahbar der Sefer-i Sigetvar, T.K.S., H. 1339, s. 111a.



Desen 26. Nuzhet (el-ezrar) el ahbar der Sefer-i Sigetvar, T.K.S., H. 1339, s. 111a.





Resim 31. Nuzhet (el-ezrar) el ahbar der sefer-i Sigetvar T.S.M. Env. no. 1339, sayfa 247b.



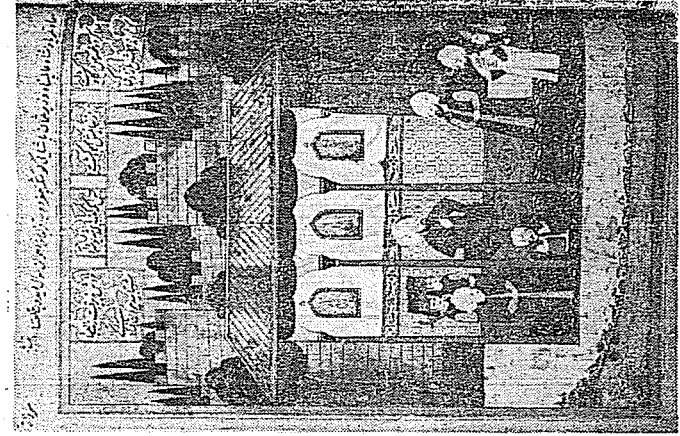
Desen 29. Nuzhet (el-ezrar) el ahbar der Sefer-i Sigetvar, T.K.S., H. 1339, s. 247b.



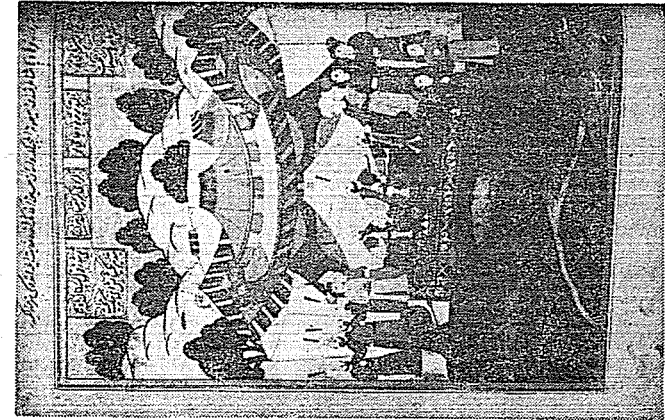
Desen 28. Nuzhet (el-ezrar) el ahbar der Sefer-i Sigetvar, T.K.S., H. 1339, s. 247b.



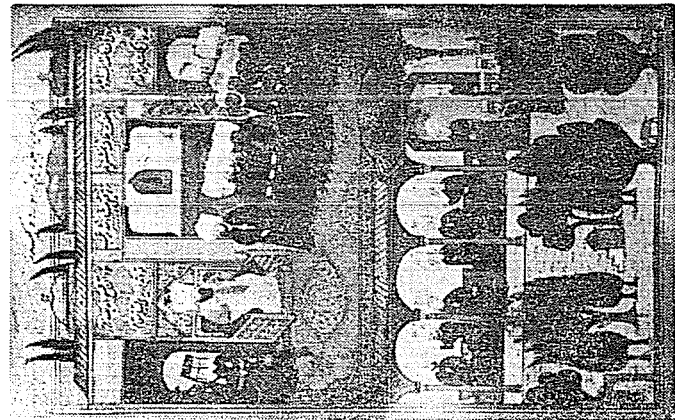
Desen 30. Nuzhet (el-ezrar) el ahbar der Sefer-i Sigetvar, T.K.S., H. 1339, s. 247b.



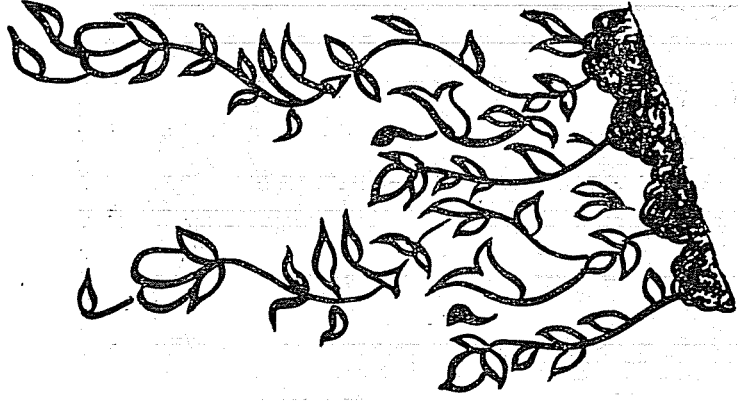
Resim 34. Şehinşahname-i Murad III T.S.M. Env. no. 200, sayfa 156a.



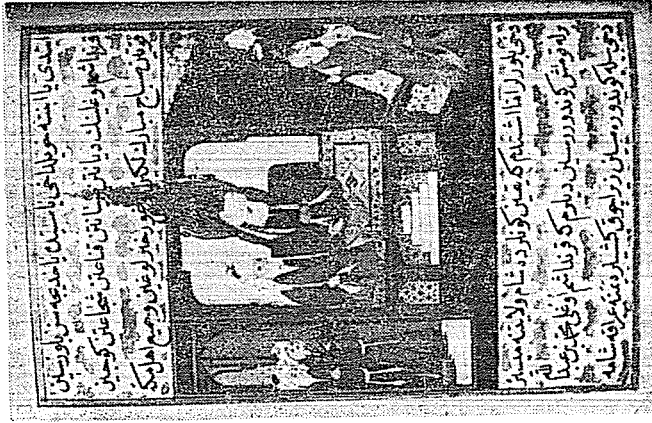
Resim 33. Şehinşahname-i Murad III T.S.M. Env. no. 200, sayfa 150a.



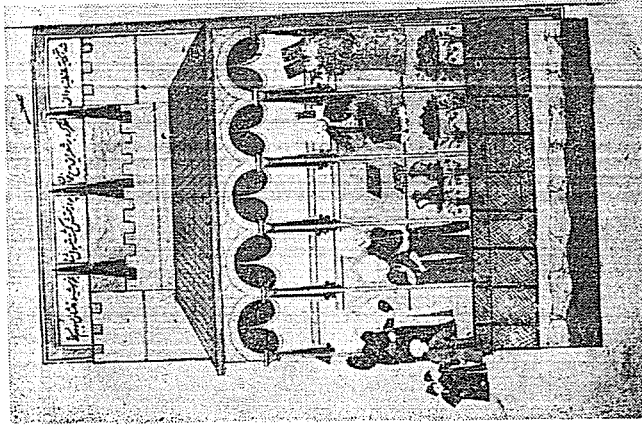
Resim 32. Şehinşahname-i Murad III T.S.M. Env. no. 200, sayfa 143a.



Desen 31. Terceme-i Dariri ve takdime-i zahiri (Siyer-i Nebivinin II ci cildi) T.K.S., Ktp. H-1222, s. 14a.



Resim 36. Terceme-i Dariri ve takdime-i Zahiri (Siyer-i Nebevi nin II ci cildi) T.S.M. Env. no. 1222, sayfa 14a.



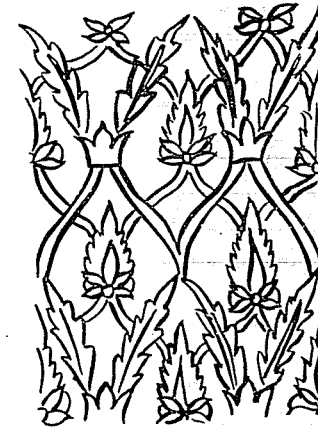
Resim 35. Selimname (Şehinşahnâme II) T.S.M. Env. no. 3595, sayfa 13a.



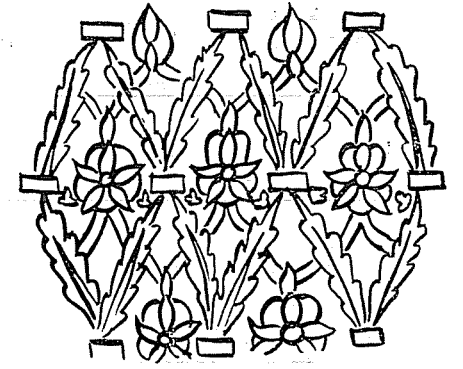
Resim 37. Hünernâme I. T.S.M. Env. no. 1523, sayfa 68b.



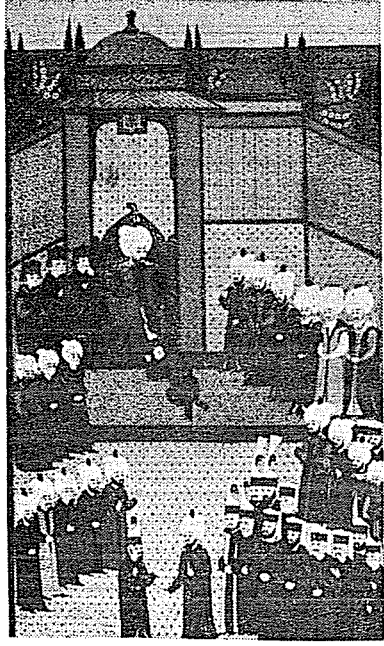
Resim 38. Hünernâme I. T.S.M. Env. no. 1523, sayfa 168b.



Desen 32. Hünernâme I.T.K.S., Ktp. H. 1523, s. 168b.



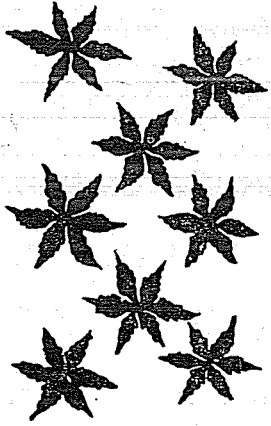
Desen 33. Hünernâme I.T.K.S., Ktp. H. 1523, s. 168b.



Resim 39. Hünername I. T.S.M. Env. no. 1523, sayfa 187a.



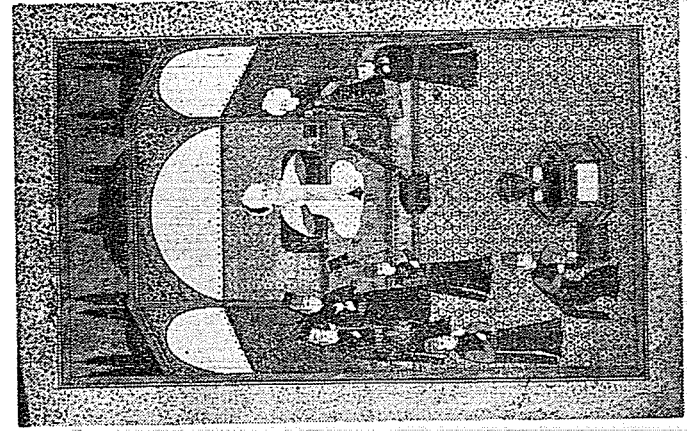
Resim 40. Hünername I. T.S.M. Env. no. 1523, sayfa 186b.



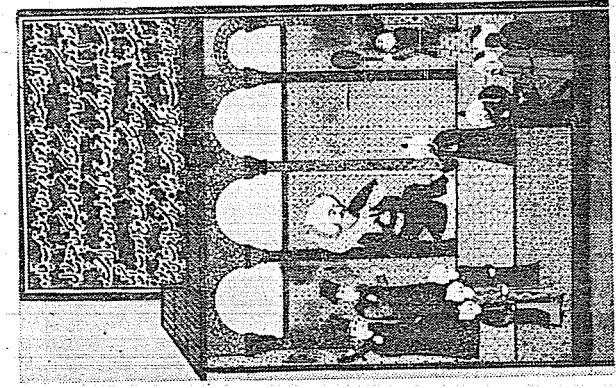
Desen 34. Hünername I.T.K.S., Ktp. H. 1523, s. 187a.



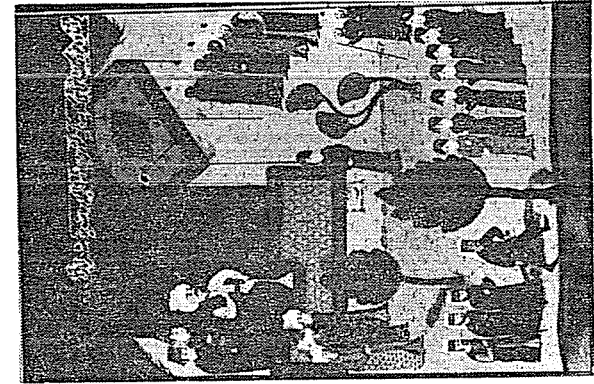
Desen 35. Hünername I.T.K.S., Ktp. H. 1523, s. 168b.



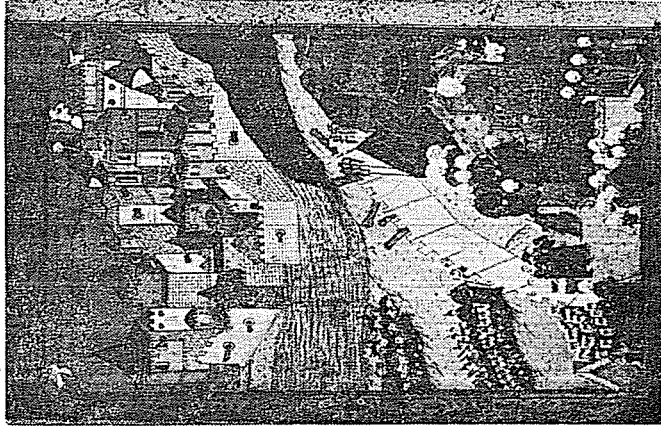
Resim 43. Hünername II. T.S.M. Env. no. 1524, sayfa 148a.



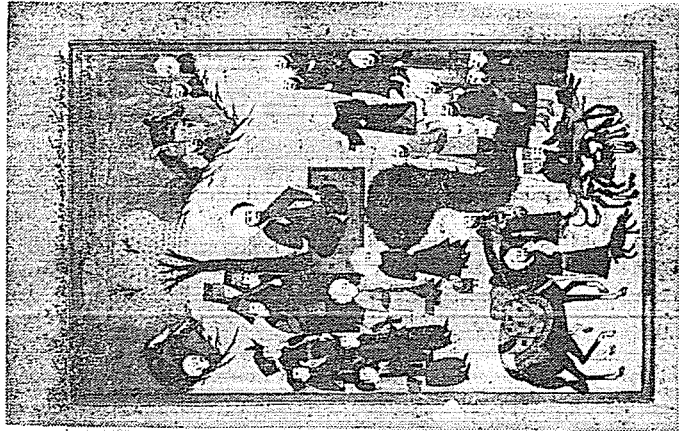
Resim 42. Hünername I. T.S.M. Env. no. 1523, sayfa 217a.



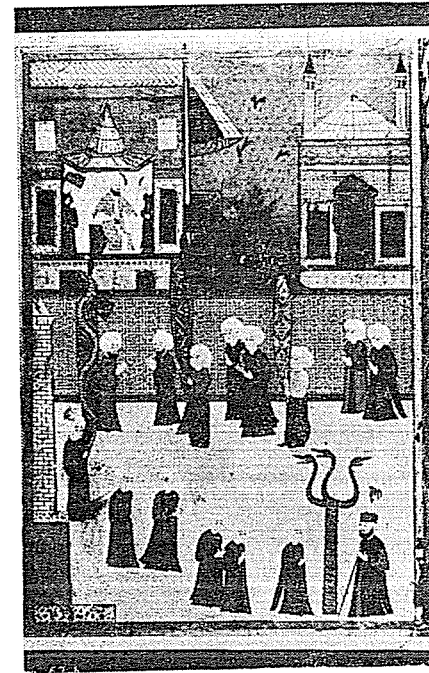
Resim 41. Hünername I. T.S.M. Env. no. 1523, sayfa 211a.



Resim 45. Hünernâme II. T.S.M. Env. no. 1524, sayfa 266a.



Resim 44. Hünernâme II. T.S.M. Env. no. 1524, sayfa 152b.



Resim 46. Sür-nâme-i Hümayûn T.S.M. Env. no. 1344, sayfa 628b-629a.



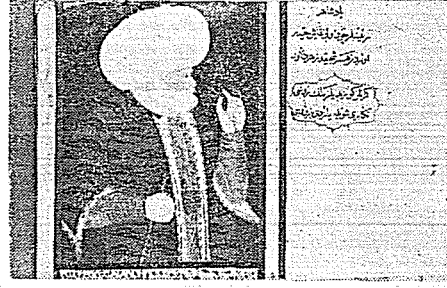
Desen 36. Sultan III Murad Sur-nâmesi  
T.K.S., Ktp. H. 1344, s. 628b - 629a.



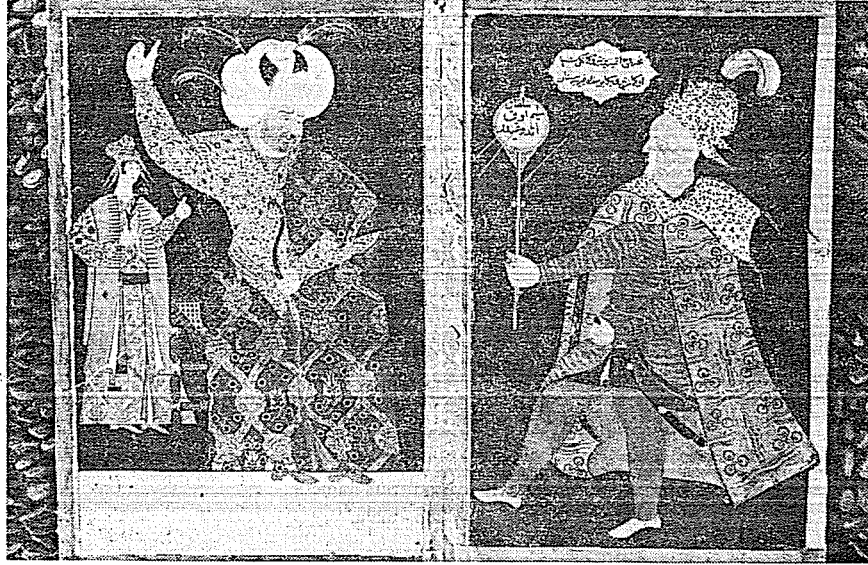
Desen 37. Sultan III Murad Sur-nâmesi  
T.K.S., Ktp. H. 1344, s. 628b - 629a.



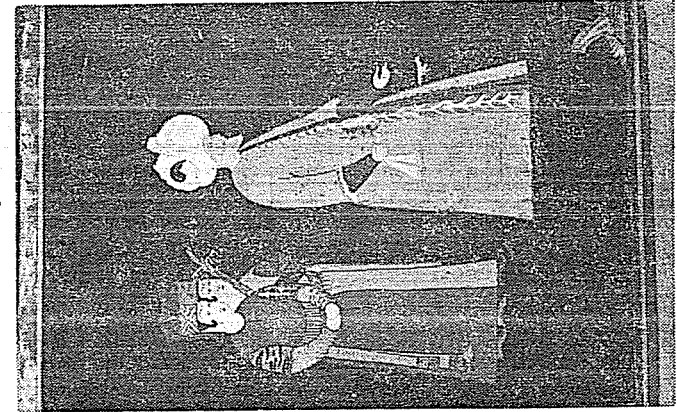
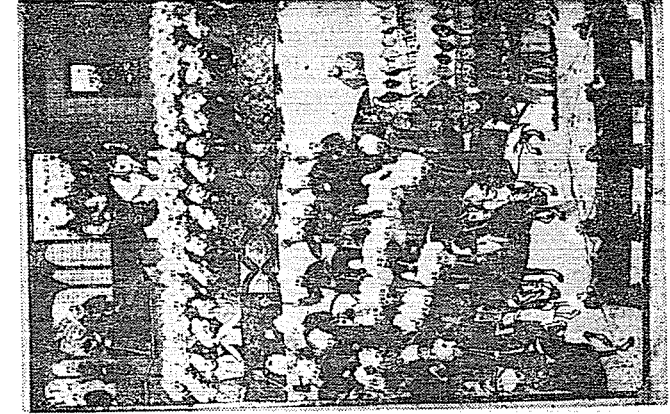
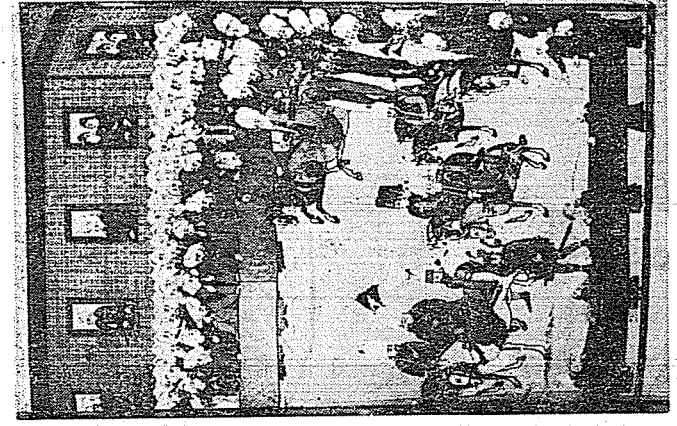
Desen 38. Sultan III Murad Sur-nâmesi  
T.K.S., Ktp. H. 1344, s. 628b - 629a.



Resim 47. Ressam Nigarinin eseri. Barbaros Hayrettin paşa T.S.M. Env. no. N 249



Resim 48. Ressam Nigarinin eseri. Sultan II Selim Env. no. N 181.



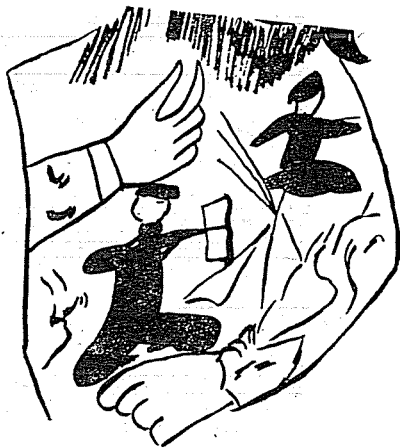
Resim 49. Ressam Nigarinin eseri. Kânuni Sultan Süleyman Env. no. N 180.  
Resim 50. Eğri Fetihnamesi T.S.M. Env. no. 1609, sayfa 68b-69a.



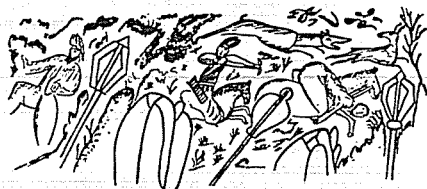
Desen 39. Eğri Fetihnamesi T.K.S., Ktp.  
H. 1609, s. 68b-69a.



Desen 41. Eğri Fetihnamesi T.K.S., Ktp.  
H. 1609, s. 68b-69a.



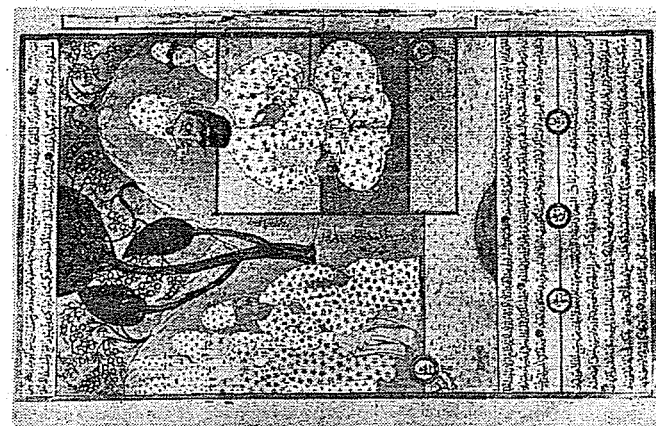
Desen 40. Eğri Fetihnamesi T.K.S., Ktp.  
H. 1609, s. 68b-69a.



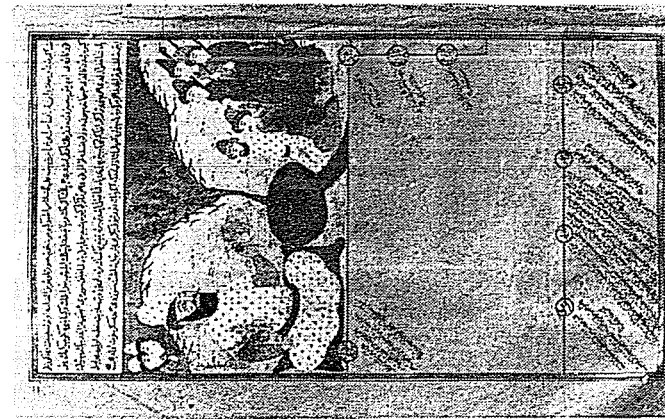
Desen 42. Eğri Fetihnamesi T.K.S., Ktp.  
H. 1609, s. 68b-69a.



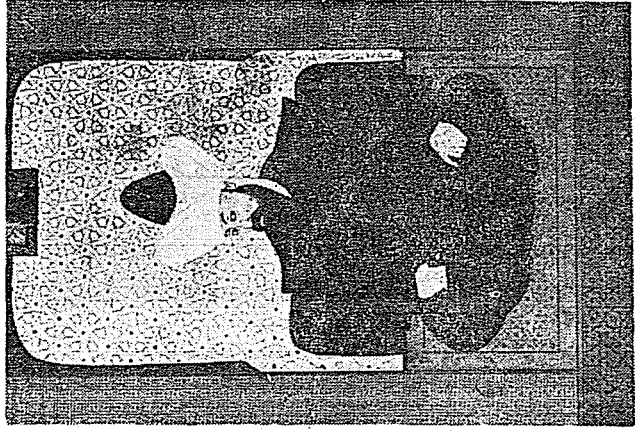
Resim 53. Zubdet al-Tevarih T.I.E.M. Env.  
no. Nr. 1973, sayfa 27a.



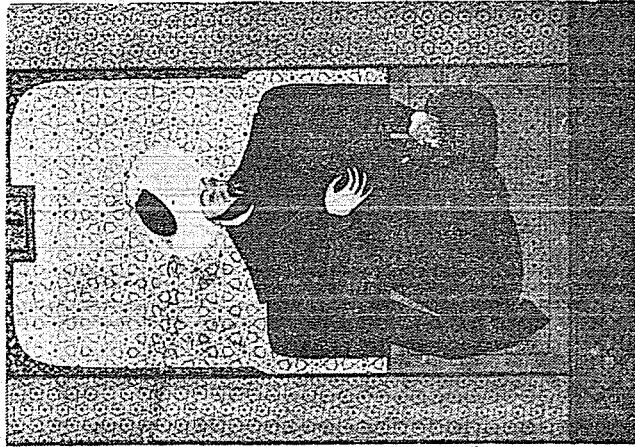
Resim 52. Zubdet al-Tevarih T.I.E.M. Env.  
no. Nr. 1973, sayfa 22a.



Resim 51. Zubdet al-Tevarih T.I.E.M. Env.  
no. Nr. 1973, sayfa 20a.



Resim 55. Zubdet al-Tevarih T.İ.E.M. Env.  
no. Nr. 1973, sayfa 59b.



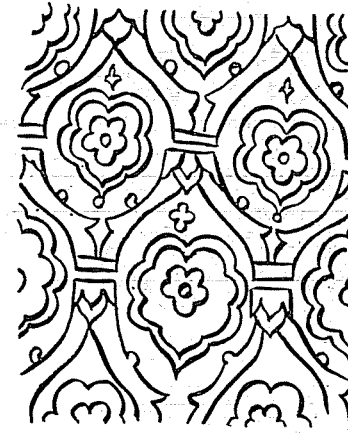
Resim 54. Zubdet al-Tevarih T.İ.E.M. Env.  
no. Nr. 1973, sayfa 54a.



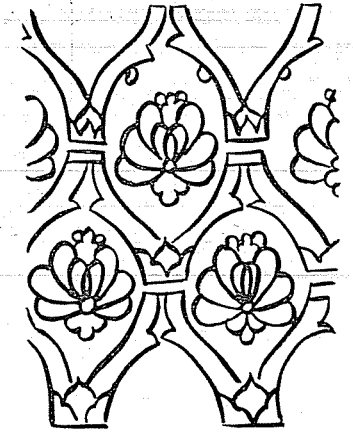
Resim 56. Zubdet al-Tevarih T.İ.E.M. Env.  
no. Nr. 1973, sayfa 60a.



Resim 57. Zubdet al-Tevarih T.İ.E.M. Env.  
no. Nr. 1973, sayfa 60b.



Desen 43. Zübdet al-Tevarih Türk ve İslam eserleri Müzesi Nr. 1973, s. 60a.



Desen 44. Zübdet al-Tevarih Türk ve İslam eserleri Müzesi Nr. 1973, s. 60a.



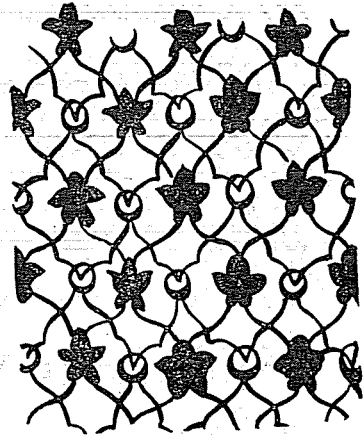
Resim 58. Zubdet al-Tevarih T.İ.E.M. Env.  
no. Nr. 1973, sayfa 61a.



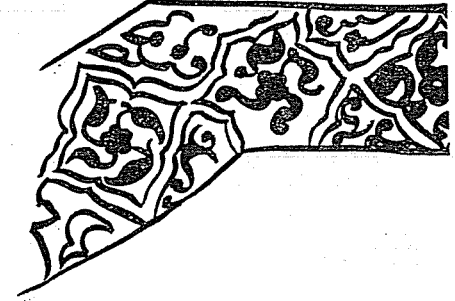
Resim 59. Zubdet al-Tevarih T.İ.E.M. Env.  
no. Nr. 1973, sayfa 61b.



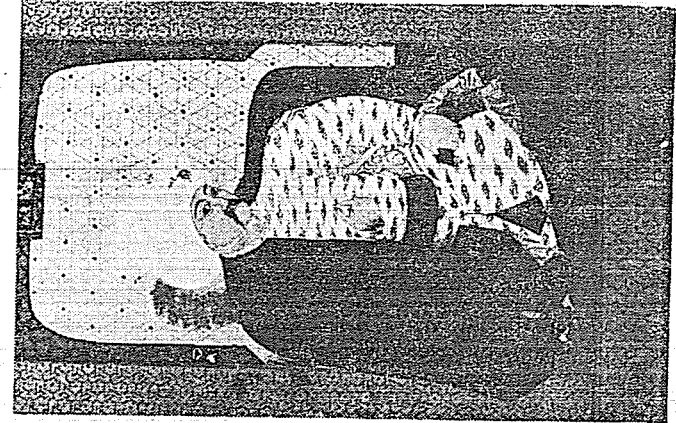
Resim 60. Zubdet al-Tevarih T.İ.E.M. Env.  
no. Nr. 1973, sayfa 62a.



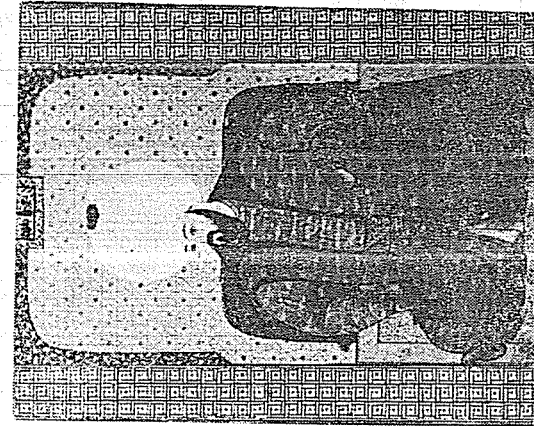
Desen 46. Zübdet al-Tevarih Türk ve İslam eserleri Müzesi Nr. 1973, s. 63a.



Desen 46. Zubdet al-Tevarih T.İ.E.M. Nr.  
1973, s. 63a.

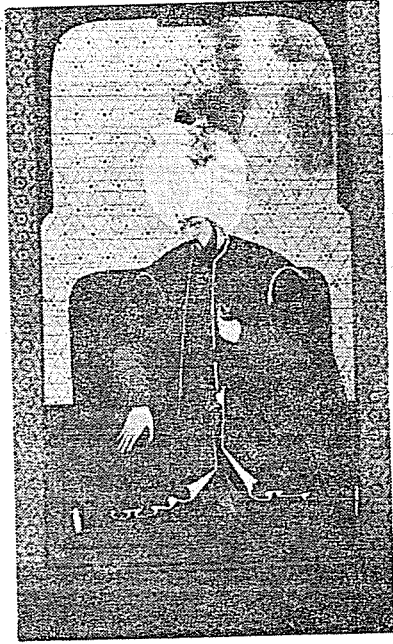


Resim 62. Zubdet al-Tevarih T.İ.E.M. Env.  
no. Nr. 1973, sayfa 63a.



Resim 61. Zubdet al-Tevarih T.İ.E.M. Env.  
no. Nr. 1973, sayfa 62b.

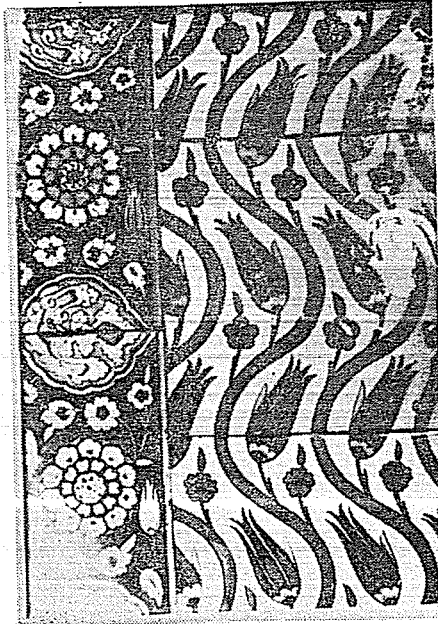




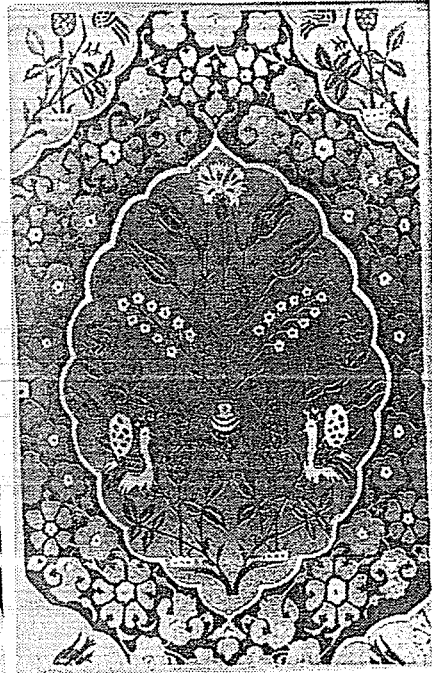
Resim 63. Zubdet al-Tevarih T.İ.E.M. Env. no. Nr. 1973, sayfa 63b.



Resim 64. Paris Dekoratif sanatlar müzesindeki kumaş Env. no. A 14622.



Resim 65. Rüstem paşa camiinden çini.



Resim 66. T.S.M. kumaş parçası Env. no. 5616.

## 1974 YILINDA BURSA MÜZESİ TARAFINDAN MÜSADERE EDİLEN İZNIK KERAMİKLERİ

Bengi ÇORUM

17/4/1974 tarihinde Bursa Müzesi tarafından Yenişehir'de müsadere edilen etnoğrafik ve arkeolojik eserlerin yanı sıra çok sayıda Osmanlı ve Bizans keramiği de ele geçirilmiştir. Tamamlanabilen ve tamamlanamayan parçalar halinde olan, çoğunluğunu İznik keramiklerinin teşkil ettiği bu parçalar Bursa Türk ve İslâm Eserleri Müzesine bir keramik seksiyonu kazandıracak niteliktedirler. Bunlar XIV. yüzyıldan XVIII. yüzyıla kadar tüm Osmanlı keramik sanatının tekniklerini ihtiva eden parçalardır.

### SLİP TEKNİĞİ İLE YAPILAN İZNIK KERAMİĞİ:

İlk Osmanlı keramiği olan Slip tekniğinde keramikler kaba ve iri taneli kırmızı hamurdan yapılmış olup, üzerine beyaz astar çekilmeden alçı ile motifler yapılır ve daha ziyade kahverengi veya sarı sır ile sırlanıp fırınlanır. Motifler kabarık durumdadır.

Kâse dibi:

Kaide çapı : 4,6 cm.

En geniş yeri : 9 cm.

En dar yeri : 7,5 cm.

Kahverengiye bakan koyu sarı sır ile sırlanmıştır. Ortada bir daire içinde müstakil be-nkler, etrafta daire parçaları görülmektedir. İçinde üç ayak izleri belli olmaktadır (Resim: 1). Dışıda aynı renk sır ile sırlanmış olup kenarlarda içleri boş beş daire parçası görülmektedir.

### MİLET İŞİ ADI VERİLEN İZNIK KERAMİKLERİ:

XIV - XV. yüzyılda İznik'de yapıldığı Prof. Oktay Aslanapa tarafından 1964 yılı kazısında ispat edilen bu grup keramiklerde kaba iri taneli kırmızı hamur kullanılmıştır. İçi