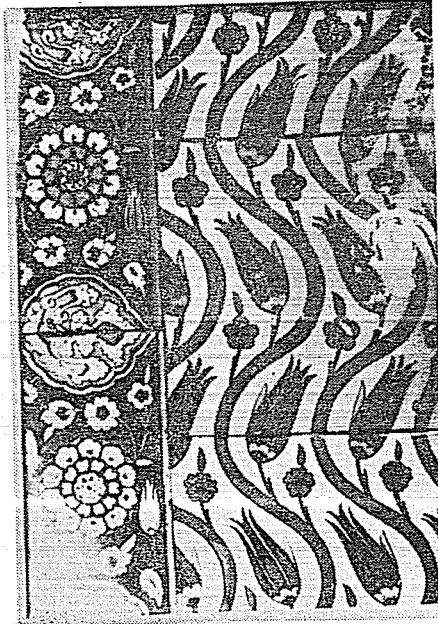


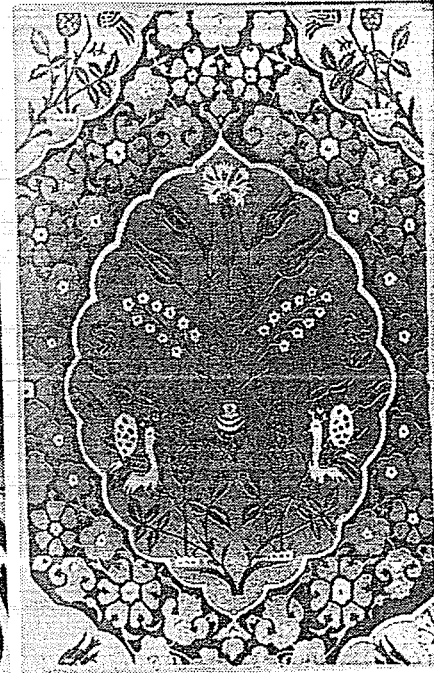
Resim 63. Zubdet al-Tevarih T.İ.E.M. Env. no. Nr. 1973, sayfa 63b.



Resim 64. Paris Dekoratif sanatlar müzesindeki kumaş Env. no. A 14622.



Resim 65. Rüstem paşa camiinden çini.



Resim 66. T.S.M. kumaş parçası Env. no. 5616.

1974 YILINDA BURSA MÜZESİ TARAFINDAN MÜSADERE EDİLEN İZNIK KERAMİKLERİ

Bengi ÇORUM

17/4/1974 tarihinde Bursa Müzesi tarafından Yenişehir'de müsadere edilen etnoğrafik ve arkeolojik eserlerin yanı sıra çok sayıda Osmanlı ve Bizans keramiği de ele geçirilmiştir. Tamamlanamayan ve tamamlanamayan parçalar halinde olan, çoğunluğunu İznik keramiklerinin teşkil ettiği bu parçalar Bursa Türk ve İslâm Eserleri Müzesine bir keramik seksiyonu kazandıracak niteliktedirler. Bunlar XIV. yüzyıldan XVIII. yüzyıla kadar tüm Osmanlı keramik sanatının tekniklerini ihtiva eden parçalardır.

SLİP TEKNİĞİ İLE YAPILAN İZNIK KERAMİĞİ:

İlk Osmanlı keramiği olan Slip tekniğinde keramikler kaba ve iri taneli kırmızı hamurdan yapılmış olup, üzerine beyaz astar çekilmeden alçı ile motifler yapılır ve daha ziyade kahverengi veya sarı sır ile sırlanıp fırınlanır. Motifler kabarık durumdadır.

Kâse dibi:

Kaide çapı : 4,6 cm.

En geniş yeri : 9 cm.

En dar yeri : 7,5 cm.

Kahverengiye bakan koyu sarı sır ile sırlanmıştır. Ortada bir daire içinde müstakil be-nkler, etrafta daire parçaları görülmektedir. İçinde üç ayak izleri belli olmaktadır (Resim: 1). Dışıda aynı renk sır ile sırlanmış olup kenarlarda içleri boş beş daire parçası görülmektedir.

MİLET İŞİ ADI VERİLEN İZNIK KERAMİKLERİ:

XIV - XV. yüzyılda İznik'te yapıldığı Prof. Oktay Aslanapa tarafından 1964 yılı kazısında ispat edilen bu grup keramiklerde kaba iri taneli kırmızı hamur kullanılmıştır. İçi

tamamen dışı yarıya kadar beyaz ile astarlanıp birinci fırına girdikten sonra motifler çizilip, boyanıp sırlanabilmiştir.

Ele geçen keramiklerin çoğunluğu derin kâseler ve geniş kenarlı tabaklardır. Hepsi kısa yuvarlak kaidelidir. Ayrıca hepsinin içinde üç ayak izleri bellidir.

Dekorlarda hakim renk lâciverttir. Bunun yanı sıra firuze, mor ve yeşil renkler de kullanılmıştır.

Tezminatı, sadeleştirilmiş nebati motifler, geometrik desenler, kalın radyal çizgiler ve hayvan figürleri teşkil eder.

Kâse :

Kaide çapı : 7 cm.
Ağız çapı : 16,5 cm.
Yükseklik : 8,5 cm.

Beyaz astar üzerine lâcivert dekorludur. Dip kısmı stilize bir çiçek motifi şeklinde olup orta yuvarlağı çizgilerle taranmış, etrafına iç içe çizgilerden oluşan dokuz yaprak sıralanmıştır. Yaprakların aralarından çıkan saplar üzerinde nebati motifler ve kâsenin kenarından içe doğru sarkan düğümlü üçgenler vardır (Resim: 2). Dışı yarıya kadar yeşil astarlıdır.

Kâse :

Kaide çapı : 7,2 cm.
Ağız çapı : 19,5 cm.
Yükseklik : 10 cm.

Dip kısmında ortada yuvarlak madalyon içinde altı yapraklı lâcivert bir çiçek, yanlardaki alt bordürde kalın lâcivert çizgiden meydana gelen beşgenin köşeleri arasında içleri siyah ile taranmış üçgenler, kenarları ise daire parçaları şeklindedir. Üstteki bordürde lâcivert oval motiflerin araları siyah ile taranmıştır (Resim: 3). Dışı yarıya kadar astalılı olup, yeşil ile kafes yapılmıştır.

Tabak :

Kaide çapı : 8 cm.
Ağız çapı : 23,3 cm.
Yükseklik : 6,7 cm.

Beyaz astar üzerine ortada lâcivert kuyruğu kıvrık bir balık motifi, bunu çevreleyen lâcivert karşılıklı rumilerin meydana getirdiği bir örgü dekoru, dışa dönük ağız kenarında koyu yeşil dalgalı bir dal üzerinde lâcivert yaprak motiflerinden oluşan bordür görülmektedir (Resim: 4). Dışı yarıya kadar çekilmiş bej astar üzerine kahverengi kafes dekorludur.

Tabak :

Kaide çapı : 7,7 cm.
Ağız çapı : 25,5 cm.
Yükseklik : 6 cm.

Beyaz astar üzerine ortada lâcivert küçük yapraklardan meydana gelen çiçek şeklinde bir rozet, bunun etrafına alternatif olarak sıralanmış firuze ve lâcivert demetler, dışa taşkın

ağız kenarı üzerinde karşılıklı müstakil küçük lâcivert yaprak motifleri vardır (Resim: 5). Dışı yarıya kadar yeşil astarlıdır.

Kâse :

Kaide çapı : 7,6 cm.
Ağız çapı : 19 cm.
Yükseklik : 9,5 cm.

Beyaz astar üzerine lâcivert dekorludur. Dip kısmının ortasında altı dilimli bir rozet, rozetin dışında altı köşeli yıldız motifi ile yıldızın kolları arasında yarım rozetler vardır. Kâsenin yanlarında içleri taranmış yedi üçgen ile aralarda nebati motifler bulunmaktadır. Ağız kenarını çevreleyen bordürde S motifleri birbiri arkasına sıralanmıştır (Resim: 6). Dışı yarıya kadar sarı astarlı olup kahverengi çizgilerle kafes yapılmıştır.

Tabak Dibi :

Kaide çapı : 10 cm.
En geniş yeri : 19 cm.
En dar yeri : 9 cm.

Ortada beş yapraklı bir rozet çiçek vardır. Göbek kısmı beyaz ışıklı güneş şeklindedir. Etrafında iç içe beyaz ve lâcivert halkalar, dıştaki lâcivert halkanın kenarlarında ise içleri beyaz kıvrımlarla doldurulmuş beş lâcivert yaprak, yaprakların aralarındaki boşluklarda şekilleri belli olmayan lâcivert motifler vardır (Resim: 7). Dışı yarıya kadar bej astarlı olup üzerine siyah ile helezoni motifler yapılmıştır.

Tabak Dibi :

Kaide çapı : 8,3 cm.
En geniş yeri : 17,5 cm.
En dar yeri : 14,3 cm.

Beyaz astar üzerine uçları üçlü palmet şeklinde lâcivert kalın konturlu altı yapraklı rozet çiçeğin yaprakları içine aynı formda koyu yeşil çizgiler çizilmiştir. Aralardaki boşluklar koyu yeşil konturlu beyaz yapraklarla doldurulmuştur (Resim: 8).

Kâse Parçası : Sırsız

Kaide çapı : 6,2 cm.
En geniş yeri : 13,3 cm.
En dar yeri : 7 cm.

Beyaz astar üzerine ortada siyah ile taranmış yuvarlak bir madalyon, yanlarda yine siyah ile çizgili ve taranmış bölümler alternatif olarak devam etmektedir (Resim: 9).

Tabak Parçası :

En geniş yeri : 16,5 cm.
En dar yeri : 10 cm.

Firuze sır altına siyah dekorludur. Ortada siyah ince yapraklardan oluşan bir rozet, yanlarda alternatif olarak sıralanmış yelpaze şeklinde demet motifleri görülür (Resim: 10). Dışı bej astarlıdır.

Kâse Dibi :

Kaide çapı : 6,7 cm.

En geniş yeri : 12,5 cm.

En dar yeri : 10,5 cm.

Beyaz astar üzerine ortada patlıcan moru spiral kıvrımlı bir rozetin kenarlarından çıkan patlıcan moru dallar üzerinde lâcivert yapraklar ve kıvrık filizler görülür (Resim: 11). Dışı yeşil astarlıdır.

Tabak Dibi :

Kaide çapı : 7,5 cm.

En geniş yeri : 15 cm.

En dar yeri : 10 cm.

Beyaz astar üzerine ortada içi patlıcan moru üçer ince çizgi ve lâcivert dalgalı kalın çizgilerin alternatif sıralanışı ile doldurulmuş iri nara benzer bir motif ve etrafında aynı dört motifin parçaları görülmektedir. Aradaki boşluklar patlıcan moru dallar üzerindeki küçük lâcivert çiçekler ile doldurulmuştur. (Resim: 12).

Kaide çapı : 8,3 cm.

En geniş yeri : 15,3 cm.

En dar yeri : 14,5 cm.

Beyaz astar üzerine ortada patlıcan moru kalın konturları olan stilize servi ağacına benzer motifin içi, üç patlıcan moru ince çizgi ve dalgalı lâcivert tek kalın çizginin alternatif sıralanışı ile doldurulmuştur. Kenarlarda patlıcan moru dallar üzerinde lâcivert yapraklar görülmektedir (Resim: 13).

Tabak Dibi :

Kaide çapı : 8,3 cm.

En geniş yeri : 13,5 cm.

En dar yeri : 12 cm.

Dışı lâcivert kontur, kenarları patlıcan moru dolgu olan rozetin içi, ortada lâcivert spiral bir motifin kenarlarındaki birbirini keserek altıgen meydana getiren üçer lâcivert çizgiden oluşmuştur (Resim: 14).

SGRAFİTO TEKNİĞİNDEN ÖRNEKLER :

Kâse :

Kaide çapı : 9 cm.

Ağız çapı : 20 cm.

Yükseklik : 11,3 cm.

Yeşil sırlı kâsenin dibi iç içe daireler şeklindedir. Dış dairenin kenarından dik çıkan üç bordür ve aralarındaki boşlukları dolduran armut biçimindeki motifler ile köşe motif-

lerinin içi sgrafito tekniğindeki kahverengi sırlı çizgilerle kıvrık dal, rumî ve palmet motifleri ile doldurulmuştur (Resim: 15).

Dış kenarları çizgilerle süslüdür. Kâsenin içinde üç ayak izleri görülmektedir.

Kâse :

Kaide çapı : 8,2 cm.

Ağız çapı : 23,5 cm.

Yükseklik : 12 cm.

Büyük yayvan kâse içinde krem rengi üzerine sgrafito tekniğindeki çizgiler, kahverengi ve yeşil fırça darbelerinin meydana getirdiği bir dekor görülmektedir (Resim: 16). Bizans keramîğini hatırlatmaktadır.

MAVİ-BEYAZ KERAMİKLER :

XV. Yüzyıl başlarında beyaz sert hamurlu porselene benzer keramiklerle Osmanlı keramik sanatının ikinci devri başlar. Sır, şeffaf, çok ince ve parlaktır. Motifler rumî, palmet, hatayi, lotüs ve stilize bulut motifleridir. Tavşan ve balık figürleri de mavi-beyaz keramiklerde görülmektedir. Kûfi ve nesih yazılı keramiklerde vardır.

Renk olarak zemin beyaz ise motifler mavi, zemin mavi ise motifler beyazdır. 1530-1540 Yılları arasına giren keramik grubunda mavi rengin yanında firuze de kullanılmıştır.

Ayaklı Kâse :

Ayak çapı : 9,3 cm.

Ağız çapı : 18,5 cm.

Yükseklik : 13,5 cm.

Beyaz zemin üzerine mavi dekorludur. İçte ortada altı kollu nebati bir rozet, etrafında nebati motifler üzerinde ışınlar ihtiva eden bir daire vardır.

Dış yüzünde, ayak kenarı ve ortası ile ağız kenarında aynı tip nebati ve ışıklı bordür vardır. Gövde üzerinde ise kıvrık bir dal üzerinde rumî palmet ve hatayilerden oluşan bir dekor görülür (Resim: 17).

Tabak :

Kaide çapı : 19,8 cm.

Ağız çapı : 34 cm.

Yükseklik : 6,3 cm.

Beyaz zemin üzerine mavi dekorludur. Mavi renk arasında çok az firuze de kullanılmıştır. Tabağın ortasında büyük yaprak ve çiçeklerden oluşan nebati bir dolgu vardır. Dışa taşkın ve dilimli kenarlarda stilize kaya ve dalga motifleri görülür (Resim: 18).

Dışına beyaz zemin üzerine mavi ile dört sap üzerinde üçlü birer palmetten oluşan müstakil demet motifleri yapılmıştır.

Tabak :

Kaide çapı : 17,5 cm.

Ağız çapı : 29,5 cm.

Yükseklik : 6,5 cm.

Tabağın ortasında ve ağız kenarında koyu mavi çift çizgi vardır. İçi ve dışı beyaz zemin üzerine firuze ve mavi ile Çintemani motifi dekoruludur (Resim: 19).

Kupa :

Taban çapı : 8 cm.
Ağız çapı : 8 cm.
Yükseklik : 14,5 cm.

Taban ve ağız kenarında mavi zeminli bordür içinde beyaz bir zikzak motifi doladır. Diğer kısımlar beyaz ve mavi balık pulu motiflerinin alternatif sıralanması ile doldurulmuştur. Kulpu kırılmıştır (Resim: 20).

Tabak Dibi :

En geniş yeri : 25,5 cm.
En dar yeri : 19,3 cm.

Beyaz zemin üzerine mavi ve firuze, renkler kullanılmıştır. Ortada alt tarafından üç palmetin içinde birer hatayı, palmetlerin aralarını dolduran birer lotüs vardır. Böylece bir üçgen meydana gelmiştir. Üçgenin her köşesine ilişen birer lüle motifi vardır. Aralardaki boşluklar kıvrık dallar üzerinde küçük çiçek ve yapraklar ile hatayı ve rumî motifleri ile doldurulmuştur. Kenarında karşılıklı sıralanmış mavi yapraklardan oluşan bir bordür görülmektedir (Resim: 21).

Tabak Parçaları :

Mavi zemin üzerine beyaz dekoruludur. Müstakil çiçekler arasında koşan tavşan ve kuş figürleri görülmektedir. Kuşların kanatları ve çiçeklerin ortaları firuze renktedir (Resim: 22).

Çanak Parçası :

En geniş yeri : 9 cm.
En dar yeri : 5 cm.

Yuvarlak kaideli dip parçasının ortasında beyaz zemin üzerine konturları ve kulakları mavi olan koşan beyaz bir tavşan figürü (Resim: 23), dışta yine beyaz zemin üzerinde mavi ile yapılmış bir marka parçası vardır (Resim: 23a).

Tabak Parçası :

En geniş yeri : 10 cm.
En dar yeri : 9,2 cm.

Beyaz zemin üzerine konturları koyu, içi açık mavi ile Çin bulutu motifi ve nar çiçeği parçası görülmektedir. Üstte yapraklardan oluşan bir bordür vardır (Resim: 24).

Sürahi Gövdesi :

Kaide çapı : 8 cm.
Karnı çapı : 12,8 cm.
Yükseklik : 13,5 cm.

Beyaz zemin üzerine mavi renkte yelkenli ve bulut motifleri ile dekorlanmıştır. Boğaz kısmını mavi zemin üzerine beyaz ve zikzak motifli bir bordür, kaide kısmını ise beyaz zemin üzerine mavi örgü motifli bir bordür çevreler (Resim: 25).

Mavi-beyaz keramiklerin kalitesinde ayrı bir grup meydana getiren ince spiral kıvrık dallar, çok küçük yaprak ve çiçeklerle dekorlu keramiklere yanlışlıkla «Haliç İşi» adı verilmiştir. Aslında bunların Haliç atölyeleri ile bir ilgisi yoktur. Bazen ince spiraller diğer mavi-beyaz dekorla karışık olarak, bazen de bir kâsenin içi spiral, dışı çiçek ve yaprak dekorları ile değişik şekilde görülür.

Tabak :

Kaide çapı : 7,6 cm.
Ağız çapı : 19 cm.
Yükseklik : 4 cm.

Beyaz zemin üzerine mavi ile ağız kenarında iki çizgi, ortada kenarları ışıklı bir madalyon içinde spiral kıvrık dal motifi üzerinde küçük çiçek ve yapraklar vardır (Resim: 26).

Dış yüzü mavi-beyaz keramiklerde olduğu gibi kıvrık dallar üzerinde çiçek ve yaprak motifleri ile dekoruludur.

Kapak :

Çap : 21 cm.
Yükseklik : 4,5 cm.

Dışta beyaz zemin üzerine mavi spiral kıvrık dallar üzerinde küçük çiçek ve yapraklar ile aralarda mavi ve firuze daha büyük çiçeklerden meydana gelmiş dekor sathı kaplar (Resim: 27).

İçte ortada, kenarları yuvarlak tırtıllı madalyonun içinde yine spiral kıvrık dallar üzerindeki mavi küçük çiçek ve yaprak motifleri görülür.

Kâse Parçası :

Kaide çapı : 7,1 cm.
Yükseklik : 9 cm.

Beyaz zemin üzerine mavi ve firuze dekoruludur. Dip kısmında yuvarlak bir madalyon içinde ortada bir örgü motifi, etrafında küçük çiçek ve yaprak motiflerinden oluşan spiral kıvrık dallar vardır. Ağız kenarında yine firuze ve mavi küçük çiçekler ve yapraklarla kıvrık dallardan oluşan kalın bir bordür görülür (Resim: 28).

Dış yüzü yanyana sıralanmış ince uzun mavi yapraklarla dekorlanmıştır.

Kulplu Sürahi Parçası :

En geniş yeri : 12,5 cm.
Yükseklik : 13,5 cm.

Beyaz zemin üzerine kıvrık dallar üzerinde mavi ve firuze çiçekler ile küçük yapraklardan oluşan dekor bütün sathı kaplar. Boğaz kısmında mavi zemin üzerinde beyaz zikzaklı bir bordür vardır (Resim: 29).

ŞAM GRUBU ADI VERİLEN İZNİK KERAMİKLERİ :

XVI. Yüzyılın ilk yarısı sonunda ortaya çıkan ve Türk keramik sanatının III. devrini meydana getiren bu gruba benzer çinilerin Şam'daki abidelerde bulunması nedeni ile yanlışlıkla bu isim verilmiştir.

Yine sır altı-teknigi ile yapılan bu keramiklerde daha önce görülen lâle, sümbül, karanfil yanında tomurcuk veya açılmış güller, enginar, balık pulları gibi motifler olup natüralizme yöneliş vardır.

Parlak renkler yerine mat ve hafif renkler kullanılmıştır. Bu grupta zeytuni ve kimyon yeşili, manganez veya menekşe moru, konturlar için yeşilimsi siyah renkler ortaya çıkar.

Tabak Parçası :

Büyük parça :
En geniş yeri : 18 cm.
En dar yeri : 9 cm.

Dışa dönmük ağız kenarı bordürü beyaz zemin üzerine lâcivert ve kimyon yeşili ile dalga ve kaya motifleri ile dekorlanmıştır. İç kısımda patlıcan moru üçlü bir rozet, ortası patlıcan moru olan kimyon yeşili yapraklar ile mavi ve firuze karışımı çiçeklerin bir kısmı görülmektedir (Resim: 30).

Arkada lâcivert renkte üçer lâle kümeleri aralarında kimyon yeşili çiçekler alternatif olarak sıralanmıştır.

Fincan Parçası :

Yükseklik : 7 cm.

Ağız kenarında kimyon yeşili zemin üzerine siyah yeşil ile spiral motiflerden yapılmış bir bordür dolaşır. Gövdede beyaz zemin üzerine kimyon yeşili saplar üzerinde patlıcan moru renkte üst üste sıralanmış çiçekler, diğer bir sap üzerinde lâcivert nara benzer bir motif alternatif olarak sıralanmıştır (Resim: 31).

RODOS İŞİ ADIYLA TANINAN İZNIK KERAMİKLERİ :

XVI. Yüzyıl ortalarından XVII. yüzyıl sonuna kadar devam eden Türk keramik sanatının IV. ve en uzun süreli grubu olan bu eserlerin çoğunlukla İznik'te belki kısmen Kütahya'da yapıldığı muhakkaktır. Renkler parlak beyaz zemin üzerine kobalt mavisi, yeşil, firuze ve 40-50 yıl görüldükten sonra kaybolan kabarık parlak mercan kırmızısıdır. Siyah bir kontur renklerin etrafını çevreler. Ayrıca yukarıdaki renklerden başka pembe, kahverengi, gri bazen de koyu yeşil zemin üzerine hakim renk beyaz olmak üzere rölyef halindeki renklerle yapılmış diğer bir grup da vardır.

Karanfil, lâle, sümbül, gül, menekşe, zambak, nar çiçeği, erik çiçeği, hançer yapraklar, asma ve servi gibi nebatî dekorlar adeta keramiğe bahar havası verir. Bunların yanında nesih yazı, balık pulları, örgü şeritleri, meandir örnekleri, hayvan figürleri, yelkenli gibi motiflerde kullanılmıştır.

XVII. Yüzyıl sonlarında İznik atölyelerinde çalışmalar azalmış, XVIII. yüzyılda ise büsbütün kaybolmuş ve bu zamandan itibaren Kütahya işi çini ve keramikler ihtiyacı karşılamıştır.

Kulplu Kupa :

Taban çapı : 11,3 cm.
Ağız çapı : 10 cm.
Yükseklik : 18,5 cm.

Beyaz zemin üzerine uçlarından çaprazlama birbiri ile birleşen dört hançer yaprağın kenarları mavi, ortası kabarık mercan kırmızısı renkte olup korturları siyahtır. Bunları birleştiren yerde yeşil bir lötüs vardır. Alternatif olarak devam eden bu motifin aralarda bıraktığı boşlukta gövdesi kobalt mavisi, üst kısmı beyaz, ortası mercan kırmızısı renkte servi ağacı bulunmaktadır. Diğer kısımlar siyah spiral motiflerle doldurulmuştur (Resim: 32).

Kulplu Kupa :

Taban çapı : 7,3 cm.
Ağız çapı : 6 cm.
Yükseklik : 12,4 cm.

Beyaz zemin üzerine ağız ve taban kenarında siyah spirallerden meydana gelmiş birer bordür vardır. Gövdede siyah saplar üzerinde yeşil yapraklar ve konturları siyah, içleri kabarık mercan kırmızısı sümbüller ile ortaları kırmızı, mavi çiçeklerden oluşan dallar alternatif olarak devam edip gövdeyi çevrelerler. Kulpu kırılmıştır (Resim: 33).

Dip Parça :

Kaide çapı : 7,7 cm.
Kırım çapı : 14 cm.
Yükseklik : 8 cm.

Kaidenin üstünde beyaz zemin üzerine siyah ile örgü motifi şeklinde bir bordür vardır. Gövde kısmında konturları siyah olan yeşil dallar üzerinde mavi lâle motifleri ve yeşil küçük yapraklar ile kabarık mercan kırmızısı güllerden oluşan siyah dallar alternatif olarak devam ederler (Resim: 34).

Sürahi Parçası :

En : 13 cm.
Boy : 20 cm.

Beyaz zemin üzerine ortası yeşil, etrafı kobalt mavisi büyük hançer yapraklar arasında yeşil ve kobalt mavisi ince uzun yaprakları olan siyah sap üzerinde mercan kırmızısı kabarık sümbül motifleri vardır (Resim: 35).

Tabak Parçası :

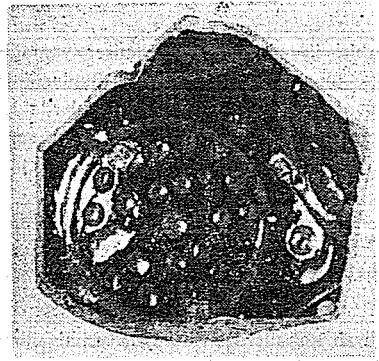
Yarı çap : 12,5 cm.
Yükseklik : 3,8 cm.

Beyaz zemin üzerine ortada yapraklarının iç kısmı mercan kırmızısı, dışı kobalt mavisi, aralardaki kısımlar yeşil olan büyük bir rozet çiçek ve bunun kenarlarından çıkan mercan kırmızısı kabarık rumler görülmektedir.

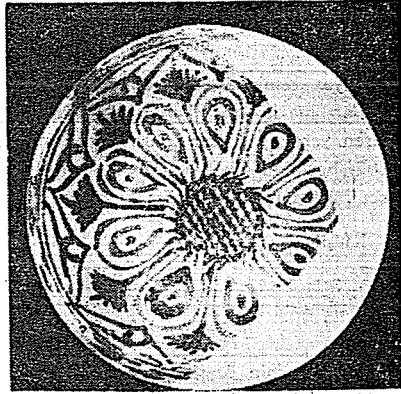
Bunun etrafını içi açık mavi üzerine kobalt mavisi beneklerle doldurulmuş beşer bölümlü palmeti andıran şekiller çevreler. Bunların üstünde üçer bölümlü mercan kırmızısı benekler vardır.

Ağız kenarını mavi zemin üzerine ortası yeşil, küçük beyaz yarım mine şeklindeki çiçeklerden oluşan ince bir bordür çevreler.

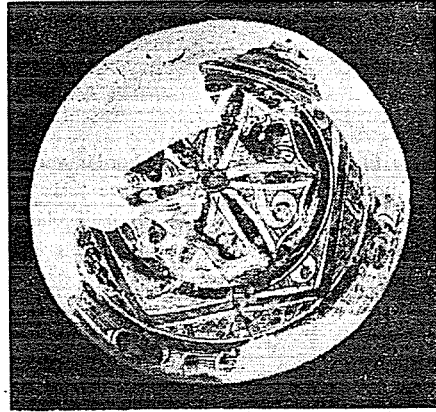
Dış yüzünde mavi çiçek ve mavi ikili yapraklar alternatif olarak devam ederler. Konturlar siyahtır (Resim: 36).



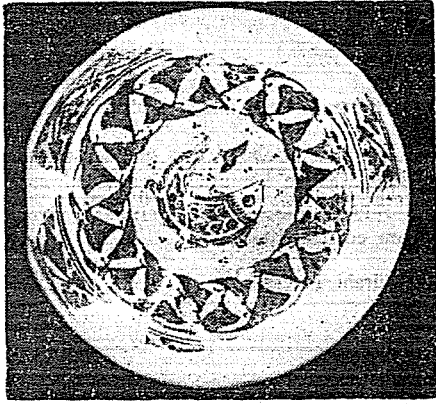
1



2



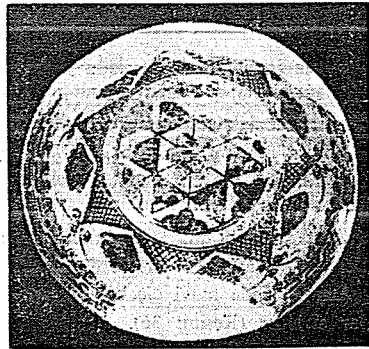
3



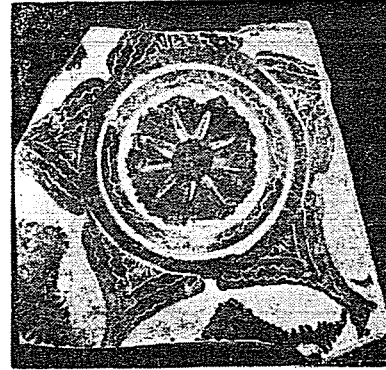
4



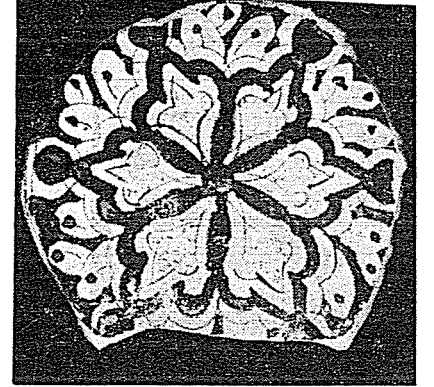
5



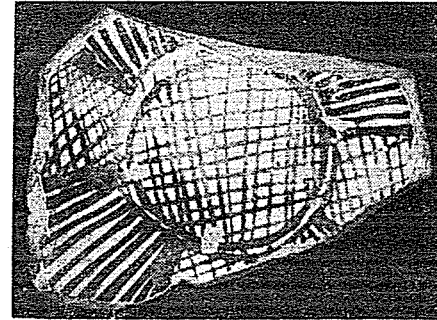
6



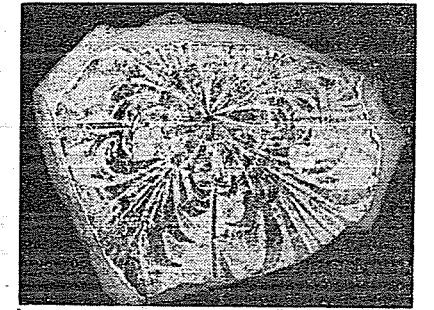
7



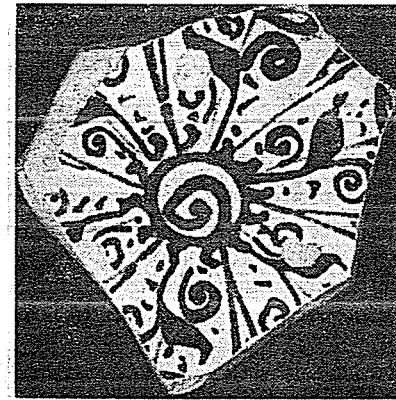
8



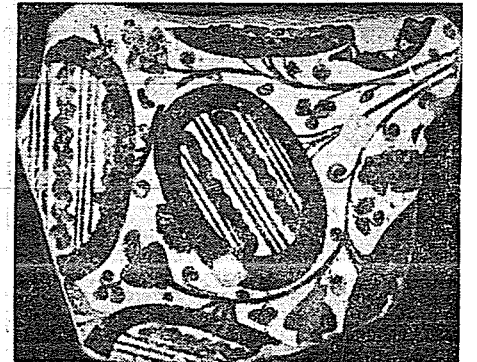
9



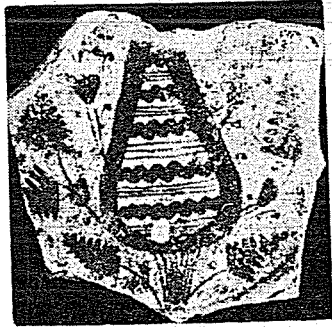
10



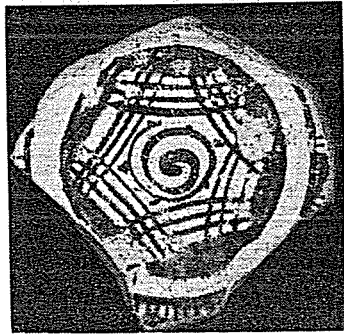
11



12



13



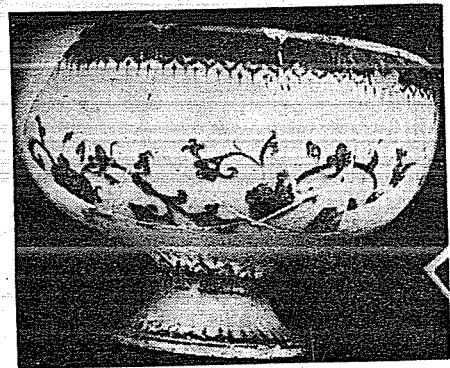
14



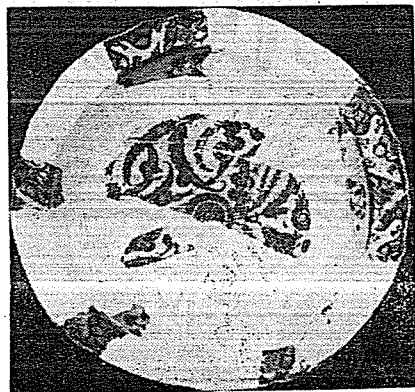
15



16



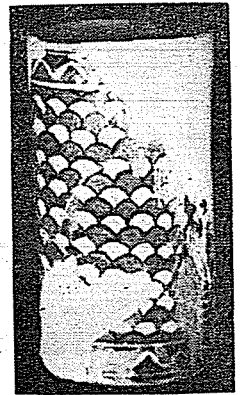
17



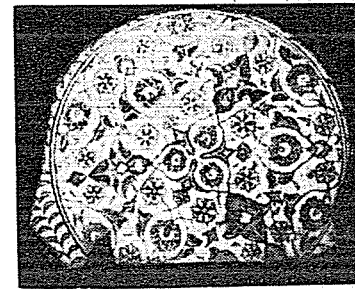
18



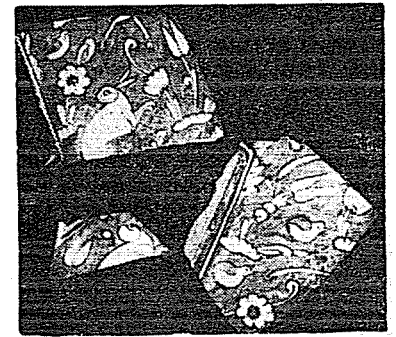
19



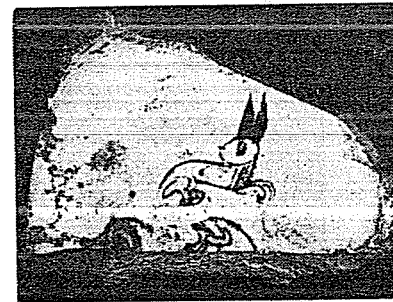
20



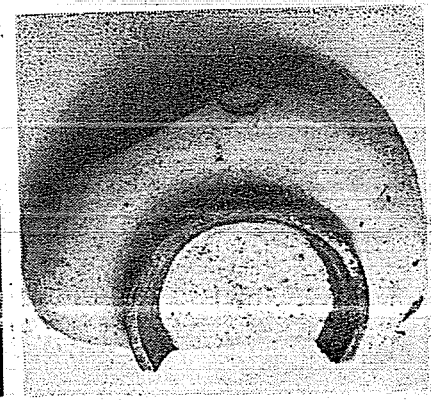
21



22



23



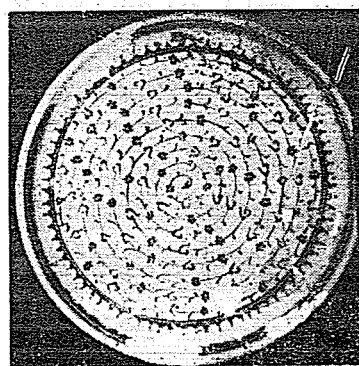
23 a



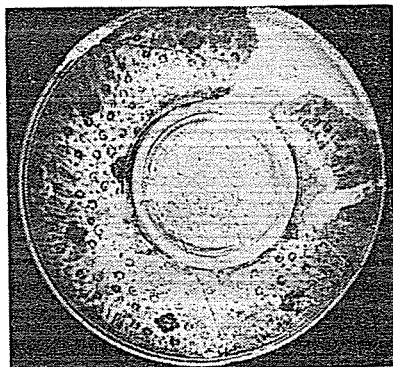
24



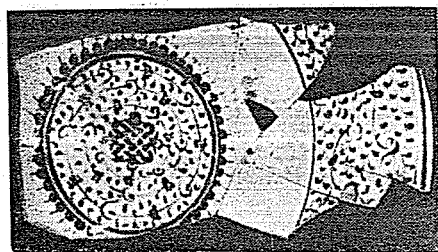
25



26



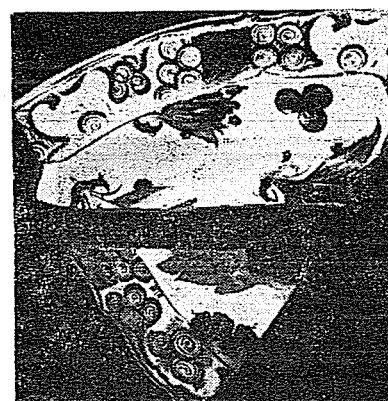
27



28



29



30



31



32



33



34 a



34 b



35



36

İKİ DUVAR ÇİNİSİ ÜZERİNDE İNCELEME

H. Cihat SOYHAN

Antikacıdan Müsadere edilip İstanbul Arkeoloji Müzesine getirilen bu iki duvar çinisi 26 X 26 cm. ebatlı olup, kalınlıkları 3 cm. dir. Kırmızı hamurlu olan bu çiniler, sgraffito tekniğinde yapılmıştır.

Birinci çini insan figürlüdür (Desen: 1, Resim: 1, 2), tasvir edilen şahıs sağdan sola doğru yürür vaziyettedir. Çocukların yaptığı resimler gibi baş ve gövde cepheden, ayaklar ise yandan resmedilmiştir. İki kolunu sol tarafa doğru uzatmış olan bu figür elinde kadeh tutmaktadır. Üzerindeki elbise iri balık pulu desenlidir ve ayak bileklerine kadar çan şeklinde iner. Figürün iki yanında diken yapraklı bitkiler yer almaktadır. Sağ tarafındaki kıvrım dal halindedir, sol tarafındaki ise tek daldan ibaret olup, figürün etek kısmından çıkmıştır. Figürün solunda etek kısmının bitimi hizasında tek çizgili bir dal kıvrımı görülür. Figürün bastığı yer belirtilmiştir. Kazıma tekniğinde yapılan bu çini kahverengi konturludur. Bitki ve figürde yer yer yeşil ve kahverengi kullanılmıştır. Üzerindeki sır ise açık sarı şeffaf sırdır.

İkinci çini ise yanyana sıralanmış kuşlardan meydana gelmiştir (Desen: 2, Resim: 3). Bu kuşlar stilize papağanlardır. Her sırada beş papağan yer alır. Kuşlar yukarıdan aşağı doğru da beş sıradadır. Kuşlarda bir dengesizlik sezilir, kanatlar uçuş, ayaklar ise duruş vaziyetindedir. Birinci çini gibi bu çini de sgraffito tekniğinde yapılmıştır. Konturlar koyu kahverengidir, kuşların üzeri sarı ve yeşil renkle yer yer boyanmıştır. Sır olarak açık sarı şeffaf sır kullanılmıştır.