

KONYA'DA BULGUR TEKKESİ

Ara ALTUN

Konya'da Tuzcular bölgesinde, Aziziye Camiini geçince, batıdaki sokaklar arasında ve Demirciler çarşısı da denilen yerde, bir köşe başında kalıntıları bulunan Bulgur Tekkesi Anadolu Türk Mimarisinde çok az tanınmış küçük bir yapıdır⁽¹⁾.

Bazı yayınlarda kısaca adı geçen yapı, tek başına ele alındığında, oldukça değişik ve Anadolu'ya oldukça yabancı diyebileceğimiz bir plan biçimiyle dikkati çeker. Kendi çapında birkaç tanınmamış örneğiyle birlikte ayrı bir yapı gurubunu meydana getirdiğini bile söylemek mümkündür.

Yapı dış görünüşü bakımından sokak arasında, köşe başında sıkışmış kalmış olduğundan ana çizgilerini ilk bakışta seçebilmek güçleşir (Resim 1, plan: 1). Doğu tarafında, kesme taştan bir yükselti üzerinde, düzgün tuğla işçiliği ve uzun dikdörtgen iki penceresiyle dikkati çeken yapının kuzeyindeki basık kemerli bir bahçe kapısından avlusuna girilir (Resim 2). Bu basık kapı ile ana yapı arasında sıkışmış kalmış çok dar ahşap minare son yıllarda eklenmiştir ve Konya'da rastlanan bu devrin tipik basit minarelerindendir. Yapının güney cephesi ise, yine kesme taş temeller üzerinde aynı düzgün tuğla işçiliğini devam ettirir. Bu cephede mimarının fevkanı durumu bütünü ile kendini belli edebilecek açıklıktadır. Sokakların yükselmesi sonucu, alt katın kapatılmış olmasına rağmen, hemen köşeden başlayarak doldurulmuş bir açıklık ile, çok yüzeyde, dilimli bir kemer şeklinde işlenmiş taş bloku dikkati çekecek durumdadır. Bunların biraz daha

1) Architekt Şehabettin, Konya Abideleri, s. 30; Abdülkadir Erdoğan, *Konya'da Eski Tekyeler*, Konya, Ağustos 937 no: 12, s. 814 vd.; F. Soyman — İ. Tongur, *Konya Eski Eserler Kılavuzu*, Konya 1944, s. 110 ve 112; M. Önder, *Mevlâna Şehri Konya (Tarihi Kılavuz)* Konya 1962, s. 111-112; İ. H. Konyalı, *Abideleri ve Kitabeleri ile Konya Tarihi*, Konya 1964, s. 339-41, 512, 1117.

batısında ise tamamen örülü bir kemer yer alır (Resim 3)⁽²⁾. Yapının bu cephesinde, en batıda yer alan diğer bir kemer ise açıktır ve bugün sobacı dükkânı ve deposu olarak kullanılan, boydan boya beşik tonozla örtülü bölüme geçit verir. Sokak seviyesinden 100 cm. aşağıda zemine sahip bu bölüm, bugün açıkta olan ve görülebilen tek alt kat bölümüdür. Diğer taraflar kapatılmıştır. Açık olan beşik tonozla örtülü bu bölümün batısındaki duvarda, tonoz başlangıcı hizasında görülebilen, ve tonozda yarmalar da yapan üç açıklıktan en kuzeydeki, batıdan açılan bir giriş, onun güneydekileri ise çok dar birer mazgal penceresinin işaretçileridir (Resim 4).

Yukarıda sözü edilen, doğudaki basık kemerli kapıdan girildiğinde, bugün kuzeyi çok yakından, dükkânların duvarlarıyla kesilmiş, taş döşeli dar bir avlu ile karşılaşılır. Avlunun güneyini ve yapının kuzeyini meydana getiren bölüm ise oldukça değişik bir görünüme sahiptir. İki başta, diğer ikisi ise ortada yer alan kesme taşdan dört ağır paye ve üzerlerindeki tuğla örgülü cephe kalıntıları bugün için geçen yüzyılın sonlarında eklenip, son zamanlarda onarılmış bir asma katı taşımaktadırlar (Resim 5). Yapının kuzey duvarındaki kesme taştan, mukarnas dolgulu mihrabın üst kısmı da bu asma katın içinde kalmıştır (Resim 6). Gerçekten anıtsal ölçüdeki bu taş mihrap bu küçük yapının son cemaat yeri için alışılmamış bir durum meydana getirmektedir. Kesme taştan yuvarlak ağır payelerin üst kısmında, küçük mukarnas şekilleri ve hareketli kemer süslemeleriyle kareye geçilmekte ve bu kısımdan yukarıya doğru düzgün tuğla işlemeli pilaster şekilleri yükselmektedir. İki baştakiler kademeli olmakla birlikte ortadakiler tamamen düzdür ve yapının çatı hizasına kadar çıkmakta, burada yeni beton konstrüksiyon ile kesilmektedirler. Bu konstrüksiyonda herhangi bir kemer ve dönüş izine rastlamak mümkün olmadı. Cepheadaki ağır payeler, mihrabın iki yanında da aynı ölçülerde ve yüksekliklerde olmak üzere, duvar payesi şeklinde tekrarlanmaktadır (Resim 7). Yükseklerde bir konstrüksiyonun taşıyıcıları olarak yapılmış oldukları veya hiç olmazsa bunun için düşünülmüş oldukları kesinlikle söylenebilecek olan bu taşıyıcı unsurlar herhalde bugünkü gibi ahşap bir asma kat için yapılmamışlardı. Zaten duvardaki mihrabın ölçüleri de böyle bir şeye imkân tanımayacak durumdadır. Çünkü bugün olduğu gibi mihrabın yarısından kesilmesi gerekir. Konya'da Sırçalı Mescit cephesine yakın görünüş, duvardaki anıtsal mihrap

2) İ. H. Konyalı, s. 339 da burada «çeşme ve su taksim yeri»nden söz edilir. Bugünkü durumda bunları seçebilmek mümkün değildir.

göz önünde olmazsa, burada da tonozlarla örtülü şekilde tekrarlanmıştı denilebilir. Ancak bu açıklama için hiçbir tonoz başlangıcı ve kemer izine rastlanmamaktadır. Son bir ihtimal, bu bölümde, ortada, yüksek mihrabı içine alacak kuzeve açılan bir eyvan şeklinin varlığını düşünmektedir⁽³⁾. Mihrabın iki yanındaki duvar payeleri de belki de yan bölümleri bu ortadaki eyvan şeklinden ayıran kemerleri taşımakta ve eyvan ağırlığına destek olmakta idiler.

Yüzyılın başlarında kısmen harap, kısmen de depo şeklinde kullanıldıktan sonra onarılarak mescit haline getirilen yapının bu bölümünde belki de eskiden bu düşünceleri destekleyecek veya aksini gösterecek izler vardı. Ancak, bugünkü durumda fazla bir şey söylemek imkânsız görünmektedir.

Kesin bir çözüm yolu bulunamayan bu bölümde, mihrabın iki yanında ve duvarın en uç kısımlarında birbirine benzer iki dar ve basık kapının atkı taşlarında, yapının güney cephesinde görülen şekilde kademeli bir kemer işlenmiştir. Bu kapılardan batıdaki, altta sözünü ettiğimiz tonozlu kısmın üstüne rastlayan, beşik tonozlu bölüme geçit verir. Bu bölümün sadece güneyinde bir tek pencere vardır. Batısında ise dolap yapılmış bir duvar nişi ile, kuzeye yakın yerinde örülü bir kapı yeri vardır. Batıda yapıya bitişik dükkândan buranın düzgün bir kapı olduğu ve hatta üzerinde bir kitabeliğin yer aldığı kesinlikle görülebilmektedir.

Batıdaki gibi 2 m. kadar yüksekte bulunan doğu kapısı ise, kare planlı ve Türk üçgenleriyle geçişi sağlanmış bir kubbe ile örtülü, mescit mekânına geçit verir (Resim 8). Koyu yeşil altıgen çinilerle kaplı iken büyük kısmı dökülmüş ve çoğu sıva tabakası altında kalmış olduğu anlaşılan duvarların alt kısmı dışında, bir de çini mozaik süslemeli mihrap yer almaktadır. Ancak bu mihrabın da sadece dikdörtgen nişinin alt kısmında çini süslemeden bir kısım korunabilmiştir (Resim 9). Firuze ve lâcivert renkli parçalardan meydana gelen geometrik örnek arasında çok küçük lâcivert altı kollu yıldızlar seçilebilir. İki mihrabın yanında, ikisi de doğu duvarında dört pencere bu mekânı oldukça iyi adınlatır. Yapının bütün pencerelerinin dış yüzünde, sivri kemerli alınlıkların üzerinin de mihrap nişindeki kompozis-

3) M. Önder..., s. 111 de kesinlikle «Mescidin kuzeyinde iki kalın taş sütuna oturan tuğla örgüsü yüksekçe bir eyvan vardır. Eyvan kemeri yıkılmış ve son yıllarda üzeri çift kat ahşapla örtülmüştür» denilmektedir.

İ. H. Konyalı, s. 339-40 da ise buranın kubbelerle örtülü olması gerektiğini ve revaklı bir avlu ile «bir açık hava mabedi» şeklinde düşünüldüğünü, kapalı bölümlerin de zaviyenin mescidi ve tabhanesi olduğunu yazar.

yonla doldurulmuş olduğu anlaşılacakla birlikte sadece doğu pencerelerinden birinde, çinilerden çok azı korunabilmiştir. Yakın zamana kadar, Konya mescitlerinin çoğunda görülebilen bir özelliğe uyan tuğla kubbede iki sıra çıkımlar görülebilmektedir⁽⁴⁾ son zamanlarda kubbe ve toprak dam çimento ile sıvanmıştır. İçte de kubbeli mekânla tonozlu bölüm arasında bir kapı açılmıştır.

Anadolu Türk Mimarisi örnekleri içinde alışlagelmiş formların dışında kalan yapının belki de geniş bir yapılar topluluğunun bir parçası olduğunu düşünmek mümkündür. Kuzeyinde, özellikle batı duvarının yapıların altında bir süre devam ettiği kesinlikle açıklanmakla birlikte⁽⁵⁾ diğer yanların sondajlarla açıklığa kavuşturulabilmesi gerekmektedir ki, bu da her yanından dükkânlarla çevrili durumunda şimdilik mümkün değildir.

Yapının kesin tarihlendirmesini yapabilecek belgeler ve kitabeler bulunamamıştır. Kuzeyde açık hava mihrabının hemen batısında mermer levhalarla kaplanmış bir sanduka ve baş tarafında da köşeli, oldukça aşınmış bir mezar taşı yer almaktadır (Resim 10). Palmetlerle çevrilmiş bir başlık kısmına sahip taşın kenarlarında da palmet şekilleri ile çevrelenmiş kitabe yer alır⁽⁶⁾.

Seyyid Ahmed ibn
Şeyh Mahmud tabe
Serahe ve Ceal-
el cennete mesvahü
Fi tarihi Şaban el mübarek
Seba ve erbain ve semanemie

(847 yılı Şaban ayında) 1443 Kasım ayında ölen Şeyh Mahmud oğlu Seyid Ahmed'e ait olan bu mezar taşı yapının banisine ait olmasa gerek. Karamanlı devrine işaret eden bu mezar taşına rağmen, yapının mimarîsi, taş ve tuğla işçiliği, pencere ve kubbe konstrüksiyonu, mozaik çini süsleme kalıntıları ile iç ve dış mihrapların dikdörtgen nişleri XIII. yy. Konya Selçuklu mimarîsi ile yakın benzerlik göstermektedir. Yakın zamanlara kadar açıkça görülebilen kubbe şekli ve Konya Selçuklu Mescitlerinde ortak bir

4) bkz... İ. H. Konyalı, s. 339, resim.

5) Başta imam Mustafa İlhan olmak üzere çeşitli fırsatlarda bu duvar kalıntılarını görenler olmuştur.

6) İ. H. Konyalı, ... s. 340; M. Önder, ... s. 111-112.

özellik olan mihrap nişi şeklinin de yardımı ile, çini mozaik süsleme kalıntıları da göz önüne alınarak yapıyı XIII. yy. sonuna ve Selçuklu devrine tarihlemek yanlış olmayabilir⁽⁷⁾.

Yapının plan formu gerçekten dikkati çekicidir. Tekke ve zaviye yapılarında daha çok rastlanabilecek bir bölünüşü vardır. Hele mescidin yanındaki beşik tonozlu kısım bu durumu büsbütün kuvvetlendirmektedir. Aynı bir girişi olan bu bölümden başka alt katta birtakım mekânların bulunması bunların mutfak, v.s. gibi kullanılmış olması da bu duruma kuvvet kazandırmaktadır. Ancak, üzerinde durulacak diğer bir nokta, Yapının kuzeyindeki antısal taş mihraptır. Bu mihrap, bir eyvanla dışa açılmış ve arkasında bir namazgâh taşıdığı yer almış ise, yapı oldukça değişik bir örnek olmaktadır. Karahanlı ve Büyük Selçukluların dinî ve sivil mimarîsinde pek çok örneğini bildiğimiz ve İran'daki Büyük Selçuklu Camilerinde en antısal örneklerini bulduğumuz, mihrabın önünde bulunan kubbeli mekânın bir eyvanla dışa veya avluya açılması şeklinin devamını Malatya'daki Ulu Camide buluyoruz. Burada da bu düşünce ile mi karşılaşmaktayız. Bunu kesinlikle söyleyebilecek durumda değiliz.

Yapının üst katının verdiği plan şekli ile son yıllardaki Anadolu gezilerinde karşılaşılmıştır ve bunun birçok örneklerini bulmak mümkündür. Burada sadece iki örnekle yetinilecektir. Bunlardan birincisi Eski Arapgir'de, Ulu Cami olarak adlandırılan tarihsiz yapıdır (Plan 2)⁽⁸⁾. Taşakakma çinileri ve taş süslemeleri ile de üzerinde durulabilecek nitelikteki bu yapının da tek başına olmadığı anlaşılmaktadır. Hemen üstünde, bir sıra tonozlu bölümlerle buraya bağlı benzer plan gösteren fakat büyük kısmı yıkılmış bir yapı daha vardır. Görünümü ile de kendini belli ettiği gibi, halk arasında Ulu Cami adı ile geçen yapının bir tarikat yapısı olduğu ve üst kısımdaki Hanıkâh yapısı ile birlikte XIV. yy. ilk yarısında yapılmış olduğunu düşün-

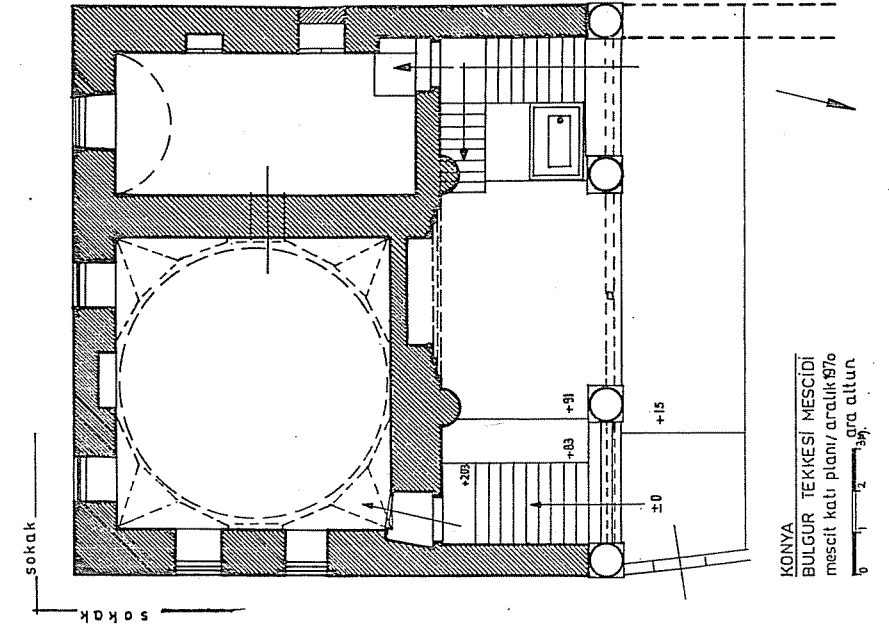
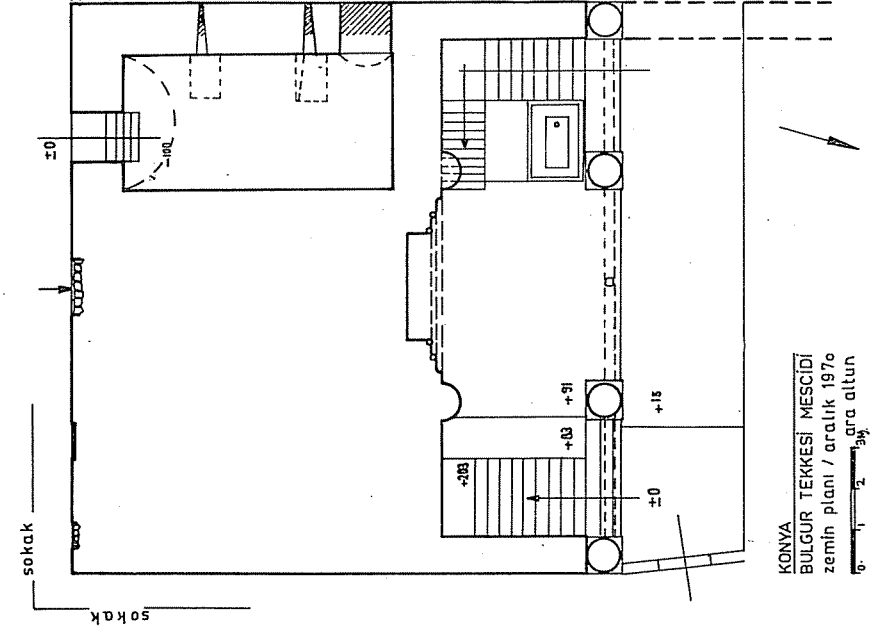
7) Adı geçen yayınlar da bu konuda birleşmektedir; Ayrıca, M. Meinecke, *Tulu Mimar Osman oğlu Mehmed oğlu Mehmed ve Konya'da 13. üncü Yüzyılda bir çini atölyesi*, Türk Etnografya Dergisi XI, 1968, Ankara 1969, s. 82, res: 15 de yapı için mihrap çinilerinden hareket edilerek kesinlikle 1240/1250 tarihi verilmektedir.

8) 1968 de Doç. Dr. M. Darga ve As. S. Dilâver'le yaptığımız gezide Doç. Dr. R. H. Ünal'ın bilgisi üzerine gördüğümüz yapının plan krokisini daha sonra G. Karatekin (Arapgir, Darende, Fethiye Türk Mimarîsi, basılmamış lisans tezi, Ed. Fak. İst. 1970) de kullanmıştır. Bulgur Tekkesi de ilk defa bu gezide görülmüş, 1970 de üzerinde çalışılmıştır. Fotoğrafların bir kısmını bu sırada çeken dostum J. Devletoğlu'na teşekkür ederim.

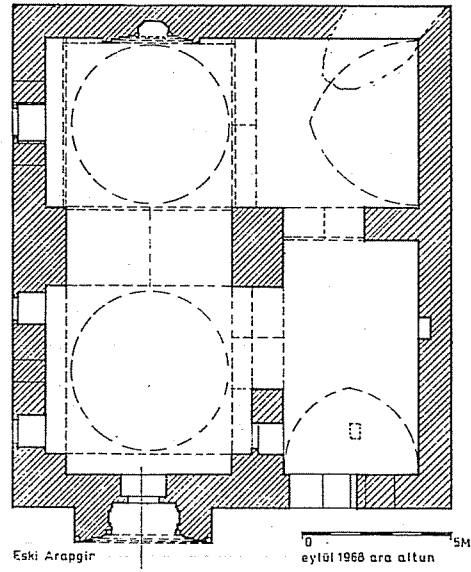
mek mümkündür⁹⁾. Diğer bir örnek de Mardin'de aslı XIV. yy. sonundan ve XIX. yy. da onarımdan sonra Şeyh Hamit Camii denilen yapıdır (Plan 3).

Ortaçağ Anadolu Türk Mimarîsinin Hanikâh, Tekke Zaviye gibi yapıları hakkındaki bilgilerimiz belli birkaç yapı ve külliye'nin dışına çıkmamaktadır. Ortaçağ Anadolu'sunda da herhalde tarikat merkezleri dışında tekke ve zaviyeler vardı ve ilerki genellemelerde bunların da dikkate alınması gerekecektir. Şimdilik Bulgur Tekkesi Mescidinin de tarihi kesinlikle anlaşılamayan bir XIII. yy. sonu Selçuklu yapısı olarak kısaca tanıtılması belki yararlı olabilir.

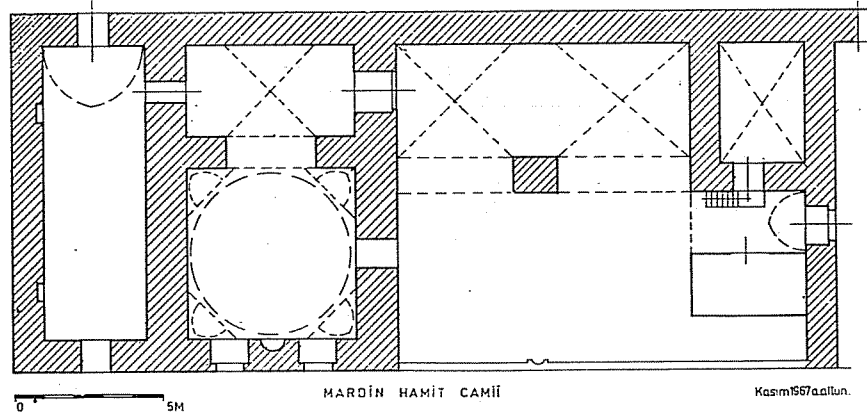
9) F. Yücel, Arapgir Tarihi, Arapgir 1967, s. 40.



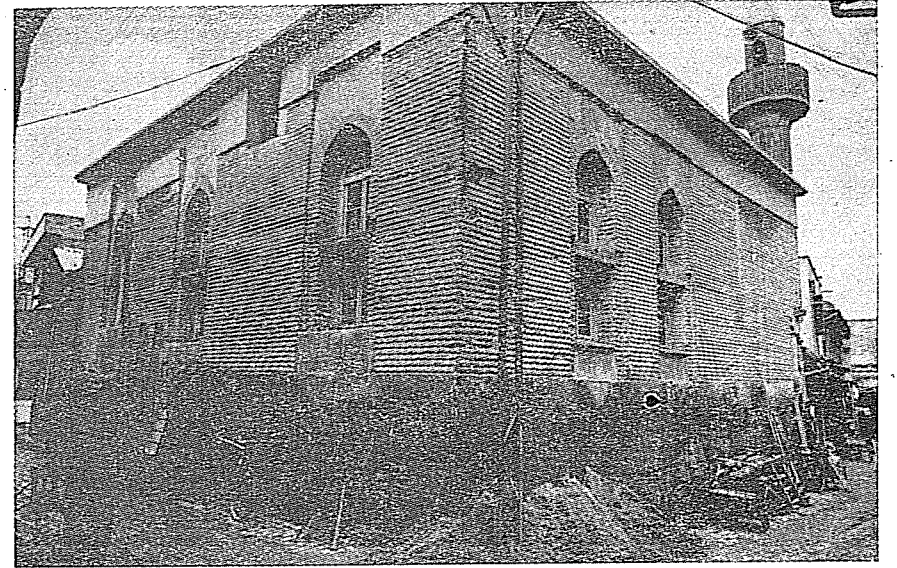
Plan : 1 Konyada Bulgur Tekkesi Mescidi.



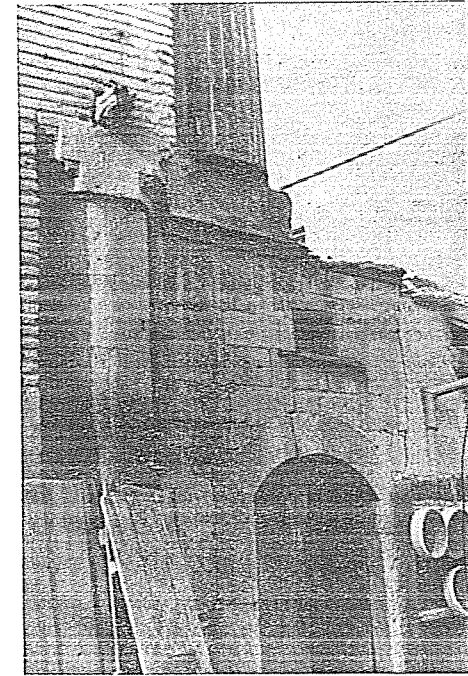
Plân: 2



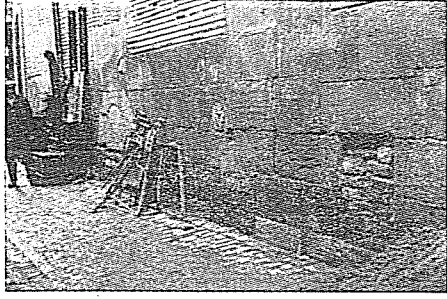
Plân: 3



Resim 1. Bulgur Tekkesi Mescidinin genel görünüşü.



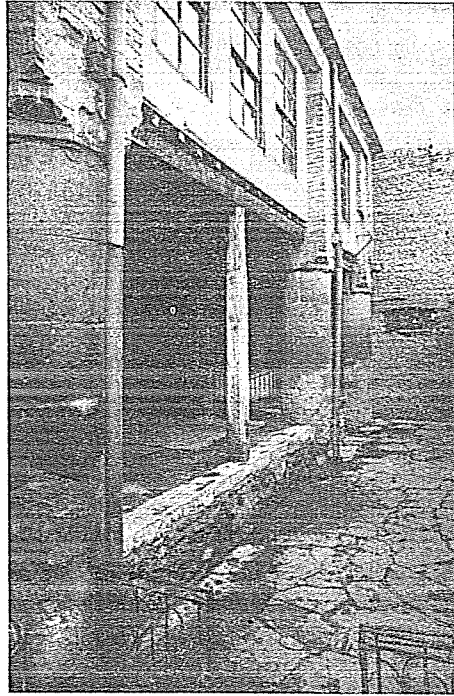
Resim 2. Bulgur Tekkesi Mescidinin avlu girişi.



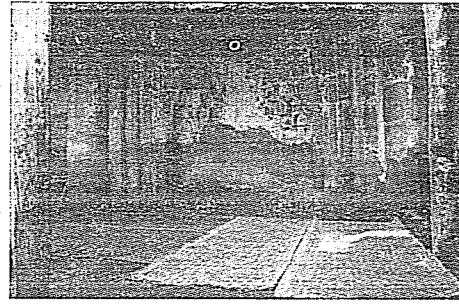
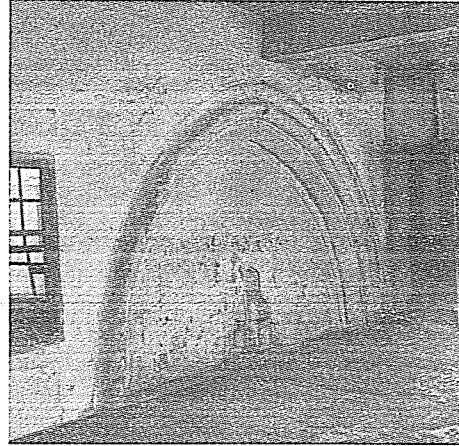
Resim 3. Güney duvarından.



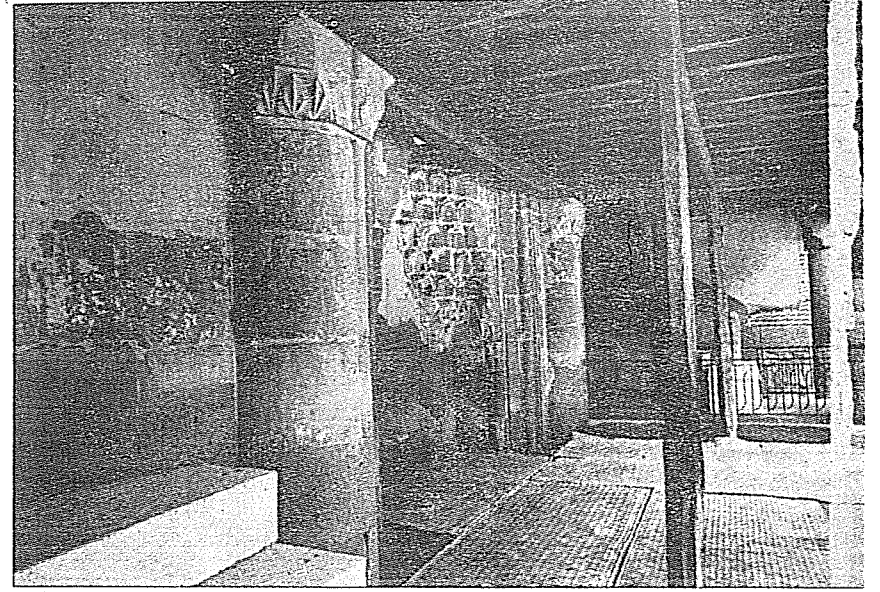
Resim 4. Alt kat tonuzu.



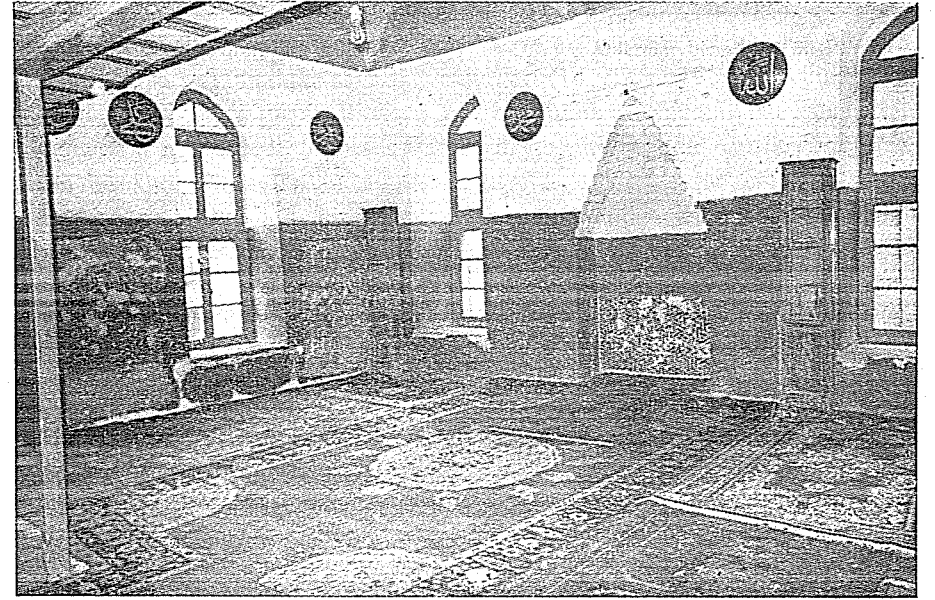
Resim 5. Mescidin kuzeyi.



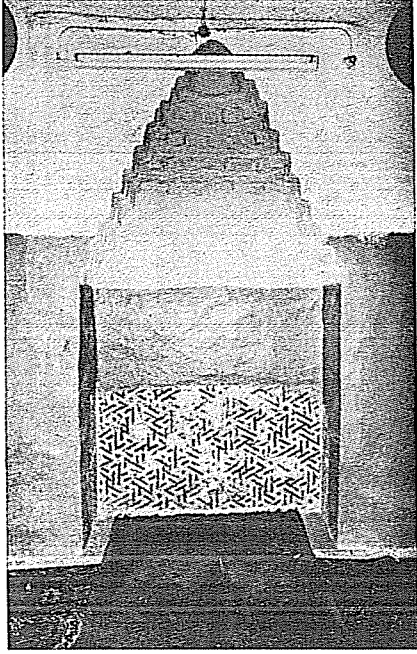
Resim 6 a-b. Taş Mihrap.



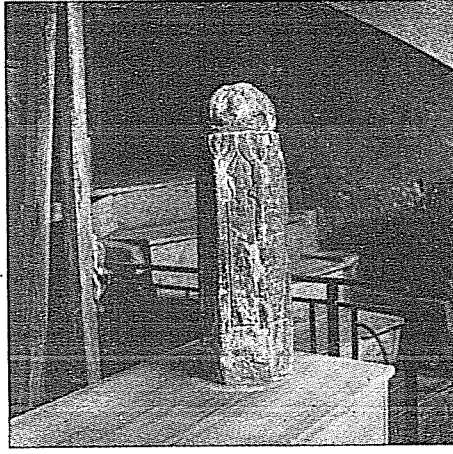
Resim 7. Taş mihrap ve yanındaki duvar payeleri.



Resim 8. Bulgur Tekkesi Mescidinin iç görünüşü.



Resim 9. Mescid mihrabı.



Resim 10. Avluda mezar taşı.

TÜRKİYE KİTABELERİ

M. Kemal ÖZERGİN

I. KALE-KAPISI MESCİDİ (723/1323)

Türkiye Selçuklu devleti, XIII. yüzyılın ilk yarısı ortalarında Azerbaycan'a yerleşen Mogollar'ın akınlarına bir süre karşı koyduktan sonra, 1243 Köseadağ meydan savaşında yenilmesiyle, onların hâkimiyetini tanımak ve vergi ödemek zorunda kalmıştı. Mengü'nün Büyük Ka'anlığa seçilmesinden (1256) sonra, kardeşi Hulagu Azerbaycan ve İran bölgelerini alınca, oradaki kumandan Baycu Noyan da, ordugâhını Selçuklu ülkesinde kurmak üzere batıya çekildi. Bu sıralarda, hâkimiyet mücadeleleri, beglerin çatışması ve bazı boyların çıkardığı karışıklık, Selçuklu devleti'ni içten zayıf düşürmüştü. Baycu Noyan'a karşı koymak isteyen Selçuklular bu yüzden, Konya yakınındaki savaşta yenildiler (14 Ekim 1256) ve ülke artık Mogol işgali altına düştü. Böylece ağır bir zulüm ve yağma çağı içinde iktisadî hayat da geriledi. Sonunda XIV. yüzyılın başlarında, varlık gösteremeyen bir kaç hükümdardan sonra, Türkiye Selçuklu devleti çöktü. Ülkenin doğu ve orta kesimleri, bir İlhanlı eyâleti (Memâlik-i Rûm) haline getirildi (1308-1335). Batı kesimde ise, bir çok yeni Türk begliği doğmaya başlamıştı.

İlhanlı devleti'nin Memâlik-i Rûm eyâleti içinde kalan Samsun (ilkçağ: Amisus, Amisos, Pompeiopolis, Aminsos; ortaçağ: Simisso, Sinusso, Sâmisûn), pek eski bir iskân yeridir⁽¹⁾. Bu yöre Sultan II. Kılıç-arslan çağında ve 1185 sıralarında Selçuklu hâkimiyeti altına girmişti. Onlar bu sahili aldıktan sonra, ele geçiremedikleri Bizans limanı («Kâfir Samsunu, Kara

1) Samsun tarihi ve ilgili bibliyografya için bk. B. Darkot: «Samsun». İslâm ans.; Şâkir Şevket: *Trabzon tarihi*. (İstanbul) 1294 [1877]. 89 v.d.; Kâzım Dilcimen: *Canik Beyleri*. Samsun 1940; R. Vadala: *Samsun, mazisi-hali-istikbali*. çevr.: K. Sarıgöllü. Gaziantep 1944; Kâzım Dilcimen: *Samsun tarihinde önemli olaylar*. Samsun 1947; Mehmet Torun: *Samsun ve ilçeleri tarihi araştırmaları*. İstanbul 1954.