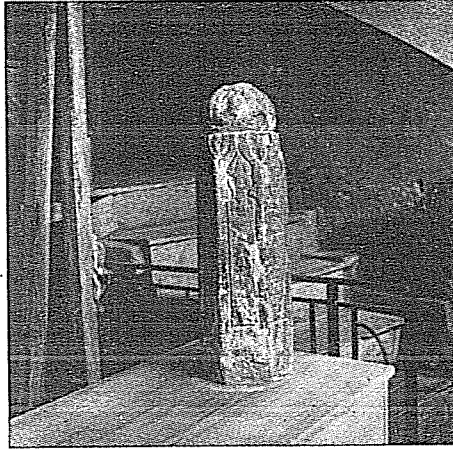


Resim 9. Mescid mihrabı.



Resim 10. Avluda mezar taşı.

TÜRKİYE KİTABELERİ

M. Kemal ÖZERGİN

I. KALE-KAPISI MESCİDİ (723/1323)

Türkiye Selçuklu devleti, XIII. yüzyılın ilk yarısı ortalarında Azerbaycan'a yerleşen Mogollar'ın akınlarına bir süre karşı koyduktan sonra, 1243 Köseadağ meydan savaşında yenilmesiyle, onların hâkimiyetini tanımak ve vergi ödemek zorunda kalmıştı. Mengü'nün Büyük Ka'anlığa seçilmesinden (1256) sonra, kardeşi Hulagu Azerbaycan ve İran bölgelerini alınca, oradaki kumandan Baycu Noyan da, ordugâhını Selçuklu ülkesinde kurmak üzere, batıya çekildi. Bu sıralarda, hâkimiyet mücadeleleri, beglerin çatışması ve bazı boyların çıkardığı karışıklık, Selçuklu devleti'ni içten zayıf düşürmüştü. Baycu Noyan'a karşı koymak isteyen Selçuklular bu yüzden, Konya yakınındaki savaşta yenildiler (14 Ekim 1256) ve ülke artık Mogol işgali altına düştü. Böylece ağır bir zulüm ve yağma çağı içinde iktisadî hayat da geriledi. Sonunda XIV. yüzyılın başlarında, varlık gösteremeyen bir kaç hükümdardan sonra, Türkiye Selçuklu devleti çöktü. Ülkenin doğu ve orta kesimleri, bir İlhanlı eyâleti (Memâlik-i Rûm) haline getirildi (1308-1335). Batı kesimde ise, bir çok yeni Türk begliği doğmaya başlamıştı.

İlhanlı devleti'nin Memâlik-i Rûm eyâleti içinde kalan Samsun (ilkçağ: Amisus, Amisos, Pompeiopolis, Aminsos; ortaçağ: Simisso, Sinusso, Sâmisûn), pek eski bir iskân yeridir⁽¹⁾. Bu yöre Sultan II. Kılıç-arslan çağında ve 1185 sıralarında Selçuklu hâkimiyeti altına girmişti. Onlar bu sahili aldıktan sonra, ele geçiremedikleri Bizans limanı («Kâfir Samsunu, Kara

1) Samsun tarihi ve ilgili bibliyografya için bk. B. Darkot: «Samsun». İslâm ans.; Şâkir Şevket: *Trabzon tarihi*. (İstanbul) 1294 [1877]. 89 v.d.; Kâzım Dilcimen: *Canik Beyleri*. Samsun 1940; R. Vadala: *Samsun, mazisi-hali-istikbali*. çevr.: K. Sarıgöllü. Gaziantep 1944; Kâzım Dilcimen: *Samsun tarihinde önemli olaylar*. Samsun 1947; Mehmet Torun: *Samsun ve ilçeleri tarihi araştırmaları*. İstanbul 1954.

Samsun») yakınında ayrı bir şehir ve liman («Müslüman Samsunu») kurdular. Ortaçağ boyunca, Karadeniz'deki ticaretin Trabzon'dan sonra ikinci mühim ve canlı limanı olan Samsun'da bir Selçuklu darb-hânesi de bulunuyordu. Esaslarını Konya'da Mevlânâ Celâleddin Rûmî (ölm. 1373)'nin koyduğu Mevlevîlik, kısa zamanda Anadolu'da bir çok yerde yayılmıştı. Bu tarikatın Samsun'da da tutulduğunu biliyor ve XIV. yüzyılın ilk yarısında burada Mevlevî Çelebi Evhadeddin Sâmîsûnî'yi tanıyoruz⁽²⁾. Osmanlılar buraya Sultan Yıldırım Bâyezid Han çağında, 1393 veya 1395 sıralarında girdiler ise de, otuz yıl kadar Osmanlı hâkimiyeti tam olarak sağlanamadı. Sonunda Sultan Çelebi Mehmed Han, savaş yapmadan şehri tekrar ele geçirdi. Bu sırada yakındaki Ceneviz Amisosu da artık Türkler eline düşmüştür (1425). 1869 Ağustosunda çıkan büyük bir yangın, şehri kül haline getirdi, bu arada eski mimari eserleri de büyük tahribe uğradı.

Samsun'un elimizde kalan en eski kitabesi, «Kale-kapısı mescidi» üzerinde bulunuyor. Adından anlaşıldığı gibi, şehir sûrunun eski bir kapısı yakınında bulunan bu mescid, şimdi Ka'e mahallesi'nin kıyıya yakın Bedesten denilen çarşısının dibinde kalmıştır. Tek başına, dörtköşe plânlı, küçük ve basit bir yapıdır. Bugün sağlam durumda olup, yine mescid olarak kullanılıyor. Söz konusu kitabe, mescidin ön cephesinde ve girişin yukarisindedir. Ancak alıılmış kitabe-yeri'ne değil, biraz sağa doğru yerleştirilmiştir. Bu bakımdan kitabe, mescidin sonraki büyük bir onarımında yeri değiştirilmiş veya yakınında yıkılmış başka bir yapıdan getirilip buraya tutturulmuş da olabilir. Bu yazıdaki fotoğrafını, 1967 yazındaki araştırmaları sırasında Doç. Dr. Halûk İpekten almıştır.

Dört satırlık metni, onun bir tamir kitabesi olduğunu gösteriyor. Çağının kitabe şekline tam uyar. İki cümleden meydana gelmiş sayılabilir. 33 kelime kullanılmıştır. İlk cümlede âit olduğu mescidi kimin tamir ettirdiği ve ikinci kısa cümlede bu işin yılı belirtilmiştir. Dili arapça olup, dilbilgisi veya imlâ yanlışı yoktur. Bu kitabe, Samsun'da elimizde kalan en eskisi olması, İlhanlı çağından gelmesi ve özellikle bu şehirdeki mevlevîlik ile ilgili bulunması bakımından çok değerlidir. Metinde adı geçen Çelebi Evhadeddin hakkında bilgi veren iki kaynaktan biri bu kitabedir. Kitabeyi ilk defa Kâ-

2) Mevlevîlik için bk. Şemseddin Ahmed el-Eflâkî el-Ârifî: *Menâkibu'l-Ârifîn*. nşr. T. Yazıcı. I-II. Ankara 1959-1961; *Âriflerin menâkabeleri*. Türkçe çevr.: T. Yazıcı. I-II. Ankara 1953-1954; Abdülbaki Gölpınarlı: *Mevlânâ'dan sonra Mevlevîlik*. İstanbul 1953, 335. s.; Aynı müell.: «*Mevlevîlik*». İslâm ans.

zım Dilcimen, lâtin yazısı ile yayımlamıştı. Onun yazısındaki metinde iki okuma yanlışı görülüyor⁽³⁾.

A. K İ F A B E

(metin)

1. عمر هذا المسجد المبارك في أيام الدولة
2. السلطان الأعظم ابو سعيد خان خلد الله
3. سلطانه وفي زمان نوبن تمورتاش عز نصره
4. اضعف العبيد او حد بن محمود المولوى سنة ثلاث و عشرين [و]
سبعائة

1. Kitabe, mescidin girişi yukarısında ve biraz sağdaki yerindedir.
2. Maddi tarifi: Eeni 53 x yüksekliği 43 sm olan dörtköşe sert bir taş üzerine, Selçuklu sülüsü ile erkek olarak kazılmıştır. Dört satırdır. Satır arası cedvellidir. Metin arapçadır. Yedi yerde hareke kullanılmıştır. Bugün sağlam durumda olup, zemini yeşil ve üstü beyaz badana ile boyalıdır.
3. Kitabenin merhûm Halil Ethem Eldem tarafından aldırılmış bir estanpajı, şimdi Türk Tarih Kurumu'ndaki arşivinde bulunuyor, nr. 221⁽⁴⁾.
4. Neşr: K. Dilcimen: *Canik Beyleri*. 65. s. (sadece fotoğraf); Kâzım Dilcimen: *Samsun'da İlhanlılar devrinden kalma bir yazıt*. 19 Mayıs (Samsun Halkevi dergisi), V/55 (Mayıs 1941). 15-18.

Metnin tercümesi :

«Bu kutlu mescidi, En büyük Sultan Ebû Sa'îd Han'm¹ devleti günlerinde, Allah onun sultanlığını dâim etsin, ve Noyan Timürtaş² zamanında, Yardımı bol olsun, kulların en zayıfı Mahmûd-oğlu Mevlevî Evhad³ tamir etti. Yediyüz yirmi üç yılı⁴.»

3) K. Dilcimen: *Samsun'da İlhanlılar devrinden kalma bir yazıt*. 15-18.

4) Uluğ İğdemir: *Merhum Halil Ethem Eldem'in Türk Tarih Kurumu'na armağan ettiği Türk-İslâm devri kitabe estampaçları*. Belleten, IV/16 (I. Teşrin 1940). 560. s.

B. AÇIKLAMALAR

1. Ebû Sa'îd Han : İlhanlı devleti'nin 9. hükümdarı Sultânü'l-a'zam Alâeddin Ebû Sa'îd Bahadır Han'dır. 2 Haziran 1305 günü doğdu. Babası Olcaytu Han'ın yerine 12 yaşında iken, 1317 Nisanı ortalarında tahta oturuldu. Sultanlığının ilk on yılında, devleti Emîrü'l-ümerâ Çoban Beg idare etti (1317-1327). Sonraki yıllarda ordu birliklerinin yer-yer ayaklanmaları ile uğraşıldı. Bunlar bastırıldıktan sonra, çok geçmeden 30 Kasım 1335 günü, 30 yaşlarında iken öldü. İlhanlı devleti, onun hükümdarlığından bir kaç yıl sonra çökmüştür⁽⁵⁾.

2. Noyan Timürtaş : İlhanlı devlet adamı ve Memâlik-i Rûm vâililerinin en kudretlisidir. Sulduz boyundan idi. Devletin son devredeki kudretli kumandanı Emîrü'l-ümerâ Çoban Beg'in dokuz oğlundan ikincisidir. Önce Sultan Olcaytu Han zamanında, onun vezirliğinde bulundu. Sonra babası onu Memâlik-i Rûm vâilîğine tayin etti (718/1318). Yanına, mâlî işlere bakmak üzere Hâce Celâleddin verilmişti. Çünkü o sıralarda bu eyâlette boybegleri yer-yer güçlenmiş'lerdi. 1319 yılında Çoban Beg'e karşı hazırlanan isyanın bir kolu da Anadol'u'da idi. Ancak merkezdeki âsiler Zencân çayı savaşında bozguna uğrayıp, öldürüldüğü gibi (Ağustos-Eylül 1319), Anadolu'daki'ler de bir sonuç alamadı. Böylece Çoban Beg ile oğlu daha kuvvetlenmiş oldular. Timürtaş Beg, 720/1320 yılında Konya bölgesini Karamanlılar'dan aldı. Ertesi yıl Kilikya Ermeni Kırallığı üzerine yaptığı akınlar ile o bölgeyi tahrip etti. Bu hareketlerle, eyâletin orta kesiminde düzen kurmuş, bilginleri ve din adamlarını da korumaya başlamıştı. Ancak bunlardan bazısının kıskırtması i'e, 722/1322 yılında kendi adına para kestirmeye, hutbe okutmaya başladı ve hükümdarlığını ilân etti. Mısır'daki Memlûklular ile temaslara girişti. Bir görüşe göre, Irak ve İran'ı da ele geçirmek istiyordu. Bu durum karşısında babası Çoban Beg, hemen Anadolu'ya yürüdü. Çarpışmaya hazırlanan oğlunu iyi sözleri ile yanına çekti ve Sultan Ebû Sa'îd'in yanına götürüp affettirdi.

Yine eski vazifesine gönderilen Timürtaş Noyan, kendi başına hareket eden begleri hâkimiyeti altına almaya başladı. Önce Karamanlılar ile anlaşta. Sonra Hamîd-oğulları begliği üzerine yürüdü (723/1323). Arkasından Eşref-oğulları begliğini yıktı (726/1326). Oradan Antalya üzerine indi. Daha

5) Ebû Sa'îd Bahadır Han için bk. Bertold Spuler: *İran Mogolları*. çevr. C. Köprülü. Ankara 1957. 132-143; W. Barthold — M.H. Yınanç: «Ebû Sa'îd». *İslâm ans.; Faruk Sümer: «Anadolu'da Moğollar»*. Selçuklu Araştırmaları Dergisi, I (1969). 82 v.d.

sonra Afyon Kara-hisar'ı ve Sivri-hisar'ı ele geçirdi. Bu arada, kalan Selçuklu şehzâdelerini ortadan kaldırdı. Türkmen begliklerini kendine bağlayarak veya ezerek, zayıflayan devlet hâkimiyetini tekrar kuvvetlendirmeye muvafak oldu. Tam bu sıralarda, kudretinin zirvesine erişen ve bir çok oğlu da eyâletlere hâkim bulunan Çoban Beg ile sadece ismen hükümdar görünen Sultan Ebû Sa'îd'in arası açılmıştı. Başta Çoban-oğlu Dımaşk-hâce olmak üzere, oğullarının ileri giden tutumu Sultanı harekete getirdi. Diğer beglerin de teşviki ile önce Dımaşk-hâce öldürüldü (24 Ağustos 1327). Bunu haber alarak Horasan'dan Sultan üzerine yürüyen Çoban Beg perişan edildi ve kendisi de daha sonra öldürüldü (Kasım 1327). Kardeşinin öldürüldüğü haberi, Timürtaş Noyan Alaşehir'de iken ulaştı. Bu gidişin kendisi için de iyi olmadığını kestiren Timürtaş Noyan, Sivas'a dönmeden âilesini ve servetini Lârende yakınındaki güçlü bir kaleye yerleştirerek, Memlûklular devleti'ne sığındı (Zülhicce 727/Ekim 1327). Orada iyi kabul gördü ise de, bir yandan düşmanı Anadolu begleri, diğer yandan Sultan Ebû Sa'îd'in elçileri onun teslimini istiyorlardı. Nihayet Memlûklular sultanı Melik Nâsır Muhammed, onun bazı hareketlerinden de endişelenerek Timürtaş'ı önce hapis ve sonra öldürttü (13 Şevvâl 728/21 Ağustos 1328). Timürtaş Noyan'ın idaresi, pek sert geçmiş ve bir çok boy beglerini tepelemiş olmakla birlikte, Anadolu'da dirlik ve düzeni kurduğu, harap yerleri kalkındırdığı ve özellikle yerleşik halkı memnun ettiği kabul ediliyor⁽⁶⁾.

3. Mevlevî Evhad : Samsun'un tanınmış melevvilerindendir. Ahmed Eflâkî onu «Çelebi Evhadeddin Sâmîsünî» diye anıyor. Babasının adı Mahmûd idi. Hakkında fazla bilgimiz yoktur. Eflâkî, ünlü eseri «Menâkıbü'l-ârifîn» (telifi : 1319-1353)'de, Fahreddin Dîvdest'in bir kitabı istinsah ve Mevlânâ'ya takdim ettiğini, onun da karşılık olarak kendi ferecisini giydirdiğini, Mevlânâ'nın ölümünden sonra bu ferecinin bazı kerametleri görüldüğünü anlattıktan sonra bahsi şu bilgi ile bitiriyor : «İşin sonunda, halifeler meliki, ârifler iftiharî, cihânın haseb ve neseb sâhibi, velîler makbulü Çelebi Evhadeddin Sâmîsünî yüce Allah onu bakî kılın ârifler sultanı Çelebi Ârif [ölm. 5 Şubat 1320] hazretlerine, Allah onun aziz sırrını kutlasın, irâdet

6) Noyan Timürtaş için bk. Uzunçarşılıoğlu İsmail Hakkı - Rıdvân Nâfiz: *Sivas şehri*. İstanbul 1928; Uzunçarşılıoğlu İsmail Hakkı: «Anadolu Türk tarihinde üç mühim sima». TTEM, Yeni dizî, I/5 (Haziran 1930 - Mayıs 1931). 64-82; B. Spuler: *aynı esr.* 136-141, 388; Ord. Prof. İ.H. Uzunçarşılı: *Anadolu Beylikleri*. 2. bs. Ankara 1969. 12, 43, 60, 63, 64, 67, 151, 155, 156; R.M. Savory: «Çübânids». EI²; F. Sümer: *aynı yazı*. 82-92.

getirerek sayısız icâzet, inâyet ve hürmet elde edince, Konya'ya geldi. Bu kutlu fereciyi Mevlânâ Fahreddin'den elde ederek, itikadın tamlığı ve birliğin çokluğundan, altıyüz tane şükrâne [para] verdi ve onun yanındakilerin hepsine ayrı-ayrı hediyeler buyurdu. Şimdi, bu kendisiyle kutlu olunan kutlu [fereci], o ulunun yanındadır, vesselâm.»(7). Burada ele alınan kitabeden de, Çelebi Evhadeddin'in 723/1323 yılında Samsun'da bir mescidi onardığını öğreniyoruz. Bu tarihten sonra ölmüş olmalıdır.

4. Yediyüz yirmi üç yılı : Buradaki hicret tarihi, milât takviminde 10 Ocak 1323 günü başlamış ve 29 Aralık 1323 günü bitmiştir.

II. ŞEYH SİNÂN TÜRBESİ (890/1485)

Gediz ovası kenarında ve Bozdağlar'ın kuzeybatı eteklerinde bulunan Alaşehir (ilkçağ: Philadelpheia, Neokaisereia; ortaçağ: Ala-şehir, Alaşar)'in, M.Ö. II. yüzyılda kurulduğu söylenir(1). İlk defa 1075 sıralarında Selçuklu begi Süleyman-şâh, diğer Frikyâ şehirleri arasında zaptetmiştir. Yirmi yıl kadar Türkler elinde kaldı. Sınır bölgesinde bulunduğu için, bir kaç defa Selçuklular ile Bizanslılar arasında el değiştirdi. Daha Selçuklu çağında, belki XII. yüzyıldan beri, «Ala-şehir» adı verilen burası, XIII. yüzyılın ikinci yarısında hep Bizans hâkimiyetinde kalmıştı. Germiyanlılar, bir kaç sefer yaptılar ise de, alamadılar. Bizans imparatoru ve oğlu Manuil Paleologos, Osmanlı hükümdarı Yıldırım Bâyezid Han'a sığındıktan sonra, 1391 yılında Alaşehir'i kendi birlikleri ile zaptederek, ona teslim etmişlerdir. 1402 Ankara meydan savaşı'ndan sonra, kısa bir süre için şehirde kalan Timürlü ordusu çekilince, İzmir-oğlu Cüneyd Beg eline geçti. Nihayet, Sultan II. Murad Han çağında (1421-1451) kesin olarak Osmanlı ülkesine katıldı. XIV. yüzyılın ikinci yarısında Batı Türkistan'da kurulmuş Nûrbahşîlik tarikatının(2), XV. yüzyılda Batı Anadolu'daki büyük merkezlerinden biri de Alaşehir idi. İlk ve ortaçağın mühim bir iskân yeri olan bu şehir, bir çok defa

1) Alaşehir'in tarihi, bugünkü durumu ve ilgili bibliyografya için bk. B. Darkot — M.H. Yınanç: «Alaşehir». İslâm ans.; Recep Akıncı: *Eski Philadelphia, bugünkü Alaşehir*. İzmir 1949.

2) Nûrbahşîlik tarikatı, Sühreverdîlik'in Kübrevîlik kolundan çıkmıştır. Tarikatın esasları, XIV. yüzyılın ikinci yarısında Horasan'da, Seyyid Ali el-Hemedânî'den el almış olan Şeyh İshâk el-Huttalânî (el-Hutlânî) tarafından konulmuştur. Düzeni ise daha sonra, ona adını veren halifesi Muhammed Nûrbahş (1393-1465) eliyle kuruldu. Nûrbahşîlik, batı Anadolu'da Emîr Sultan (1368-1429) tarafından tanıtıldı ve o bölgeden başka Rumeli'de de yayıldı. Bu tarikat için bk. Harîrî-zâde Kemâleddin Ahmed Efendi: *Tıbyânü Vesâ'ilü'l-Hakâyik*. III. c. (elyazma, Süleymaniye Umumi ktp, Fatih nr. 432); Ma'sûm Ali-şâh: *Tarâ'iku'l-Hakâ'ik*. Tahrân 1319, 141; D.S. Margoliouth: «Nûrbahşîye». İslâm ans.; Louis Massignon: «*Tarika*». EI. H.A.R. Gibb — J.H. Kramers: *Shorter Encyclopaedia of Islam*. Leiden 1961. 452-453;

7) Ahmed Eflâkî: *aymı esr.*, metin II, 605, krş. çevr. II, 31.

depreme uğradığı gibi, üç yıl kadar işgal eden Yunan ordusu da, 1922 Eylülü başlarında çekilirken, burasını baştan-başa yaktığı için, eski mimari eserleri büyük ölçüde yıkılmış ve yok olmuştur.

Alaşehir'in bugün ayakta kalabilen eski eserlerinden biri, Şeyhsinân manzûmesi'dir. Bu yapı manzûmesi şehir içinde, Sarısu (eski adı: Şeyhsinân) mahallesi'nin Sarısu caddesi üzerinde bulunuyor. Manzûme, dört yapıdan meydana gelmiştir : **câmi** (Bursa'daki Emirsultan câmi'sinin ilk plânındadır, şimdi duruyor, fakat eski kitabesi yoktur), **zâviye / tekye** (câminin güneydoğusunda ve 50 m kadar uzakta idi, yıkılmıştır), **kitâb-hâne** (câminin kuzeyinde ve avlusu içinde idi, yola geldiği bahane edilerek 1926 yılında yıktırılmıştır) ve **türbe** (câminin avlusunda, şimdi duruyor).

Evlîyâ Çelebi, 1671 yılında çıktığı gezisinde Uşak, Gediz, Simav ve Kula üzerinden inerek, Alaşehir'e de uğramıştı. «Evsâf-ı kal'a-i şehri Alaşehir-i atık» başlığı altında, orasını anlatırken Şeyhsinân manzûmesi hakkında şu bilgileri veriyor : «Şeyh Sinân hazretleri **câmi'i**: şehrin bir mürtefi' bayır üzre, altı 'aded kârgîr kubbeli ve kurşun örtülü câmi'-i rûşendür. Ve bi'z-zât Şeyh Sinân hazretleri evlâd-ı zevi'l-ihitirâmları ile câmi'in haremünde bir **kubbe-i 'âlî** içinde medfûndur. Cümle sâdât-ı kirâmdan ulu sultânlar. Ve ziyâretgâh-ı hâs u 'âmdur kim, Bursa'da medfûn Emîr Sultân halîfelerinden. Hâlen **tekyesinde** 'azîm tevhid tezkîr olup, Alaşehir'ün halkı her leyl-i cum'ada zikrullahâ hâzır olurlar». Yine onun anlattığına göre, çevresi 8,880 adım olan kalesinde beş kapı vardır ve bunlardan batıya bakan bayır tarafındaki adı «Şeyhsinân kapusu»dur. Bu, «bir ağaç kanatlı kapu» imiş⁽³⁾.

Şeyhsinân manzûmesi'nin ayakta kalan iki yapısından biri olan türbe, dörtköşe plânlıdır. Üstü kiremit döşeli tek kubbe ile örtülmüştür. Giriş önünde iki pâyê üzerine oturtulmuş bir sundurması vardır. Kesmetaştan olan türbenin yapımı, kitabesine göre, 16 Şubat 1485 günü bitmiştir. İçinde Şeyh Sinân Efendi ve onun soyundan gelenler gömülüdür. Türbe, son yıllarda onarılmış olup, şimdi iyi durumdadır. Manzûmenin bugün elimizde bulunan ve aşağıda üzerinde durulacak olan tek kitabesi de bu yapıdadır. Kapı kemeri içinde ve beşli kemer biçimindeki mermer üzerine işlenmiş olan kitabe, üç satırlıktır. Yazı zemini kıvrım-dal ile bezenmiş olduğu için, biraz güç okunur.

Bu yapı manzûmesi, kitabede adı geçen, Nûrbaşîlik tarikatı şeyhlerinden Sinân Efendi (ölm. 887 / 1482) adına yapılmıştır. Esere adını vere-

3) *Evlîya Çelebi Seyahatnamesi*. IX. İstanbul 1935. 53. s.

nin aynı zamanda bâni mi olduğu veya diğer bir kişi tarafından onun için mi yaptırıldığı hususları şimdilik belli değildir. Şeyh Sinân Efendi, aşağıdaki açıklamalar kısmında tanıtılacaktır.

Türbe kitabesi, Şeyh Sinân Efendi'nin ölüm yılı ile türbenin yapım yıllarını ayrı-ayrı vermektedir. Çağının benzer kitabeleri ile aynı şekli gösteren metin, üç kısımdır. Buradaki 52 kelime ile kurulmuş üç cümleden, ilkinde türbenin kime âit olduğu, ikincisinde onun ölüm tarihi ve sonuncusunda da yapımın bitiş tarihi kaydedilmiştir. Dili, Osmanlı sahası arapçasıdır. Metinde dil yanlışlığı görülüyor. Türbe kitabesi, Nûrbaşîlik tarikatı mensubu ve Emîr Sultan halifesi Şeyh Sinân Efendi hakkında birinci elden bir kaynak değeri taşımaktadır. Bildiğime göre, kitabe metnini sadece bir mahalli araştırmacı, Recep Akıncı lâtın yazısı ile yayımlamıştır. Onun verdiği metinde, beş atlama ve dokuz okuma yanlışlığı vardır⁽⁴⁾.

A. K İ T A B E

(metin)

1. صاحب هذه التربة الشريفة المباركة شيخ سنان بن محمود فقيه حليفة
حضرت امير السيد طاب الله
2. تراهم وجعل الجنة مشواهم انتقل شيخ سنان نورالله مرقدته من دارالفنا
الى دارالبقا في غرة
3. الراجب سنة سبع وثمانين وثمانمئة و اباؤها تاريخاً في اخر المحرم
سنة تسعين وثمانمئة

1. Kitabe, türbenin kapı kemeri içine yerleştirilmiştir.
2. Maddi tarifi : beşli kemer biçimindeki mermer üzerine, orta derecede sütlüt yazı ile, erkek olarak işlenmiş üç satırdır. Yazı zemini kıvrım-dal ile bezemlidir. Satır arası cedvellidir. Arapçadır. Ölçüleri elde edilemedi. Bugün sağlam durumda. Yazı ve bezeme boyalıdır.
3. Neşr : R. Akıncı: *Eski Philadelphia, bugünkü Alaşehir*. İzmir 1949. 105. s.

4) Recep Akıncı: *aynı esr.* 105. s.

Metnin tercümesi :

«Bu şerefli [ve] kutlu türbenin sahibi, Hazret-i Emîr Seyyid¹ halîfesi Mahmûdfakih-oğlu Şeyh Sinân'dır², Allah onların kabrini iyi, temiz etsin ve cenneti durakları kılsın. Şeyh Sinân, Allah onun merkadini nurlandırın, yoklukevi (=dünya)'nden bakilikevi'ne sekizyüz seksen yedi yılının Receb'i başında³ göçtü. Ve onun (=türbenin) yaptırılışı, tarih olarak, sekizyüz doksan yılının Muharrem'i sonundadır⁴».

B. AÇIKLAMALAR

1. Emîr Seyyid : Tanınmış Türk mutasavvıfı ve Nûrbahşî şeyhidir. Asıl adı, Seyyid Şemseddin Muhammed b. Ali el-Hüseynî el-Buhârî olup, çağında «Emîr Seyyid» veya «Emîr Sultan» diye tanınmıştır. Babası, «Emîr Külâl» denen Buharalı mutasavvıf Seyyid Ali'dir. Muhammed, Buhara'da 1368 sıralarında dünyaya geldi. Kuvvetli bir tasavvuf çevresinde büyüdü, iyi bir öğrenim görerek, çağının bilimlerini de öğrendi. Genç yaşında, Nûrbahşîlik'i meydana getiren Şeyh İshak el-Huttalânî'ye biat etmiş olan babasından halifelik alarak, Buhara'nın cezbeli mutasavvıflarından biri oldu. Kısa bir süre sonra, Hacc yolculuğuna çıktı. Mekke ve biraz oturduğu Medine'den dönüştü, Bağdad'ta tanıştığı Seyyid Muhammed Nattâ'⁵ ve bazı Buharalı mutasavvıflar ile birlikte Anadolu'ya geldi. 1391 yılından az önce Bursa'da yerleşti. Orada halktan ve devlet adamlarından büyük ilgi gördü, bilginler arasında şöhret kazandı. Kısa zamanda etrafına pek çok mürid topladığı gibi, çağının bilginleri ile de yakın münasebet kurdu. Sultan Yıldırım Bâyezîd Han'ın kızı Hundî Hatun ile evlendi (1391 sıraları). Şöhreti bütün batı Anadolu'da yayılmış olan Emîr Sultan'ın, hükümdarlara «taklîd-i seyf = kılıç kuşatma» âdetini başlattığı da ileri sürülür. Ankara meydan savaşından sonra, Bursa üzerine yürüyen Timürlü akıncılarının eline düştü ise de, götürüldüğü Kütahya'da Timür Beg tarafından serbest bırakıldı (1402). Sultan II. Murad Han'ın 1422 yılındaki İstanbul kuşatmasında, müridleri ile bulundu. Bursa'da, muhtemelen 1429 yılında, bir ölet (taûn) salgını sırasında öldü ve aynı şehirde kendi adıyla tanınmış semtteki türbeye gömüldü. Bir oğlu ve iki kızı olmuştur. Şiir ile de meşgul olduğu biliniyor. Anadolu'da

5) Seyyid Muhammed Nattâ', «*Meşâirü's-Şuerâ*» adlı bir şâirler tezkiresi yazmış olan Âşık Çelebi (1520-1572)'nin dedesidir.

onun tanıttığı Nûrbahşîlik tarikatı, batı Anadolu ve Rumeli'de yayılmıştır⁶.

2. Şeyh Sinân : Emîr Sultan (Emîr Seyyid)'in halîfesi olan mutasavvıf ve Nûrbahşî şeyhidir. Adı, Sinân olarak verilir ise de, bunun lâkabından kısaltılmış olması daha mümkündür. Mahmûd Fakih'in oğludur. Aslen Batı Anadolu bir soydan idi. XV. yüzyıl başlarında doğmuş olmalıdır. Çok genç yaşında iken, Bursa'ya yerleşen Emîr Sultan'a intisab ederek, onun yanında yetişti. Uzun süre Şeyhinin hizmetinde bulundu. Nihayet şeyhi ona, Alaşehir'de yerleşerek tarikatı yayması için halifelik verdi. Şeyh Sinân Efendi de, muhtemelen 1425 sıralarında Alaşehir'e gelerek, burada bir zâviye kurdu. Gösterdiği geniş faaliyet sonunda, XV. yüzyılda batı Anadolu'da yayılan Nûrbahşîlik tarikatının ileri gelen halifelerinden biri olmuştur. Şeyh Sinân Efendi, 16 Ağustos 1482 günü Alaşehir'de öldü ve zâviyesi yanındaki türbede gömüldü. «*Vesîletü'l-metâlib fî cevâhiri'l-menâkıb*» adlı eser ondan bahseder⁷.

3. Gurreti'r-Receb ... : Gurre, arabi ayın ilk günü demektir. Buradaki hicret tarihi, milât takviminde 16 Ağustos 1482 günüdür.

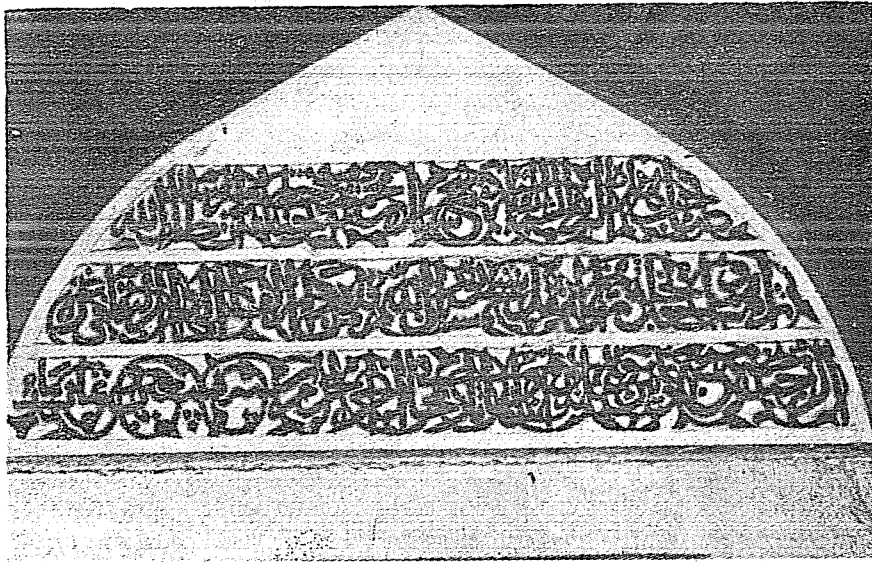
4. Âhiri'l-Muharrem ... : Âhır, arabi ayın son günü demektir. Buradaki hicret tarihi, milât takviminde 16 Şubat 1485 günüdür.

6) Emîr Seyyid hakkında bk. M. Câvid Baysun : *Emîr Sultan'ın hayatı ve şahsiyeti*. Tarih Dergisi, I/1 (Eylül 1949). 77-94 (geniş bibliyografya verilmiştir); Aynı müell.: «*Emîr Sultan*». İslâm ans.

7) Şeyh Sinân Efendi için bk. *Emîr Sultan menâkab-nâmeleri* (bunlar, M. Câvid Baysun'un 6. çıkmada adı verilen makalesinde gösterilmiştir, 90-91. s.); Senâî: *Menâkab-i Emîr Sultan (Keşif-nâme)*. İstanbul 1289. 76-78; Bursalı Belîğ Efendi: *Güldeste-i riyâz-ı irfân*. Hudâvendigâr 1302; Mehmed Şemseddin Efendi: *Yâdigâr-ı Şemsi*. Bursa 1332.



I. Kale-kapısı mescidi kitabesi (723/1323)



II. Şeyh Sinân türbesi kitâbesi (890/1485).

AN INTRODUCTION TO THE STUDY OF THE ANATOLIAN TÜRBE AND ITS INSCRIPTIONS AS HISTORICAL DOCUMENTS

Ülkü Ülküsal BATES

This paper will examine the various types of inscriptions found on the mausoleums of the pre-Ottoman period in order to interpret the general social context of the mausoleum in Anatolia. Epigraphic expressions on the funerary buildings are the only surviving explanations for their existence that are provided by those who erected them. However, no more than an introduction to the study of these inscriptions is attempted in this paper.

Mausoleums (türbe) were built in great numbers in pre-Ottoman times between 1150 and 1400. By studying this particular class of buildings we may clarify somewhat our understanding of early Islamic architecture in Turkey. Furthermore, the examination of epigraphic evidence is an approach to the problem of patronage during these formative centuries of Turkish architecture. Few of the monumental buildings of this period were state-ordered public works. Most of them were «private donations» for reasons of religion, philanthropy or selfglorification, either by individuals or organized groups of people. Therefore, the reasons why certain people contributed entire buildings, why numbers of them joined together in such projects, and what the social/religious rewards were for such behavior are questions of some significance for Islamic art and architecture.

Physical characteristics of the mausoleum :

The Anatolian mausoleum is a distinctive architectural entity dedicated solely to ideological or spiritual needs, and not for the habitation of the

* Bu yazı 1970 Kasımında, Columbus, Ohio'da toplanan Middle East Studies Association Kongresine tebliğ olarak sunulmuştur.