



Resim 31. Roma, SS. Giovanni e Paolo kilisesi çan kulesinden Firuze sırlı keramik.



Resim 32. Roma, SS. Giovanni e Paolo kilisesi çan kulesinden renkli sırlı keramik.



Resim 33. Roma, SS. Giovanni e Paolo kilisesi çan kulesinden Sgraffito tabak.



Resim 34. Roma, SS. Giovanni e Paolo kilisesi çan kulesinden perdahlı keramik.

DIYARBAKIR, MARDİN VE DOLAYLARINDA BAZI HİRİSTİYAN DİNİ YAPILARINDA TÜRK-İSLAM MİMARİ UNSURLARI

Orhan TUNÇER

Mardin ve dolaylarında, atalarını Asurilere bağlayan ve zamanla hıristiyanlığı kabul eden bir topluluk vardır¹. Ayrıca Süryani kadim hıristiyanları da, Hazreti Nuh'un oğlu Sam'ın oğlu Aram'dan ürediklerini ve onun için Aramî denildiklerini söylerler².

Yukarı Mezopotamya uygarlığına sahip bu toplulukların, Küçük Asya uygarlığındaki payları da büyüktür. Anadolu'nun Türkleşmesinden sonra yakın ilişki ve birlikte yaşama, dünyaları, gelenek ve görenekleri ayrı olan iki topluluğu elbet etkiliyecekti. Toplumun malı olan sanatta da böylece bir kaynaşma başladı. Bugün bazı sanat değerleri, hangi topluluğa ait olduğunu araştırmayı gerektirmeyecek kadar her iki topluma da malolmuştur.

Anadolu Türk sanatında hıristiyan ustaların payı, enine boyuna araştırılması gereken -fakat bugüne kadar incelenmeyen- ciddi bir konudur. Zihnimizi eskiden beri kurcalayan bu konuyu aralamak amacıyla ilk olarak 1970-1972 yıllarında Mardin'in Midyat ve Savur kazalarında, Diyarbakır'da ufak çapta bazı araştırmalar yaptık. Sağladığımız bilgiler bu yazımızın konusu oldu.

Yukarı Mezopotamya daha 7. asrın ilk çeyreğinde, Arapların etkisiyle İslâmî baskı altına girdi. 18.Mayıs.639 da Halit Bin Velit kuvvetleri beş aylık kuşatmadan sonra Amid şehrini alacak ve şehit olan oğlu Süleyman ile yirmibeş kadar sahabesi, İç kaledeki Hazret'i Süleyman camii meşhedine

1 Mardin, Derzahferan kilisesini gezerken, Süryaniler hakkında bilgi aldığım Patrik III Yakup'un vekili Baş Rahip Cebraîl Allaf bey de aynı görüşlerini belirtmiştir.

2 Türk Süryaniler tarihi-Horepiskopos Azız Gürel Diyarbakır 1970 sayfa 29.

gömüleceklerdi. Ulu camii, Mar Toma Kilisesi kalıntısı üstüne kurulacaktı³. Buna rağmen Diyarbakırda, bu hristiyan kitle, merkeziliğini korudu.

Bir yazımızda⁴ Türk el sanatlarından söz ederken üç adet kapı tokmağından bir tanesini Diyarbakır Meryem Ana kilisesinden seçmiştik. Türkmen boylarının vazgeçilmez bir parçası olan hayvan sevgisi ve koç başının bu demir parçalarıyla nasıl dile geldiğini anlatmıştık. Aynı kiliseden başka bir örneği Mar Yakup bölümündeki kapı tokmağını ve bingisi üstündeki başlığını da bu sefer tanıtıyoruz (Çizim-1).

Mar Yakup kapısının zamanla onarım gördüğü, şaşan derzlerinden anlaşılıyor. Üç dilimli kemerini dışındaki bir yüzü düz, diğer yüzü pahlı (Osmanoğullarının çok kullandığı) bir profil çevreler 0,15 m. lik girinti (niş) içine alınarak üç dilimli bir kemerle örtülen bu kapının lentosunu, sekiz köşeli yıldızlar ile, Selçuklu çinilerinde görülen uçları pahlı artı işaretleri bezeler. Bu çizimlerin (desen) içi bezenmediği için tok görünüşlüdürler. (Çizim 2 A). Vereceğimiz bazı örnekler ise kabartma sekizgen yıldızların arasında kalan çukurluklar niteliğinde⁵ yani ikinci plândadırlar. (Çizim 2 B-C) Ayrıca düz ve bir alt- bir üst geçişleri devam eden örgüler halinde de görülürler (Çizim 3 E-F). Bu değişik çizimlerden ötürü boşluklarda da değişik örnekler ortaya çıkar (Çizim 2 D). Bu bezemelerin taş'a işlenmiş bir kaç örneğini sıralıyalım: Malatya -Eski Malatya Emir Ömer Türbesi (M. 1563) kapısında, Mardin- Kasımiye Medresesinin avluya açılan kapısında (Artuklularca başlanıp 1457-1502 de Akkoyunlularca tamamlatıldığı kabul edilir), Diyarbakır-Nasuh Paşa camii kapı sövesi ile pencere lentosunda⁵, Konya-Mevlâna Müzesindeki sandukaların önünde bulunan müşebbek parmaklıklarda, Eski

Van-Kaya Çelebi camii (M. 1616) mihrabı yüzünde, Gaziantep-Şeyh Fettullah camiinin (16 yy.) son cemaat yerine açılan pencerelerinin kemer ay-nalarında (Resim 1).

Tuğladan yapılan eserlerimizde de bu bezemeler kullanılmıştır :

- Kırgızistan'da, Karahanlılardan kalan Ayşe Bibi türbesinde (12. yy.)⁶,
- Özkent'te Nasır b. Ali türbesinde (Karahanlı eseri 1012 M) Yarım sekizgenlerin⁷ birbirini kesmesinden meydana gelen tuğla bezemelerde),
- Özkentte Celâlettin Hüseyin türbesi portal kemerinin iç yüzünde⁸,
- Ribatı Melik portal çevre bezemesinde (Alp Aslan'ın kızı Ayşe Hatun ile evlenen Karahanlı Nasrı bin İbrahim'in eseridir. (M. 1078-79)⁹,
- İsfahan yakınında Barsıyan'da Barsıyan Mescidi Mihrabı çevre bezemesinde¹⁰ (M. 1134).
- Kazvin-Hemedan arasında Karagan (Harrekan)da Selçuklulara ait 1067-68 tarihli birinci kümbetin batı yüzünde¹¹ kullanılan bezemeler bunlara örnektir.
- Diyarbakırda bulunup İstanbulda müzede sergilenen alçı kabartmalarda da (Selçuklu 12 yy) bu bezeme kullanılmıştır.
- Beyşehir-Eşrefoğlu camii (1297-99) ön mahal ahşap parmaklıklarında yeni bezemeler ahşaba da uygulanmıştır.

Diyarbakır-Parlı (Safa) camii minberinde, kürsünün düşeyinde yere değen bölümde. Görülüyor ki Anadoluya gelmeden önce tamamen tuğla malzemede kullanılan bu bezemelere, Anadolumuzda taş, tahta ve alçı gibi malzemelerde de bolca rastlamaktayız.

Kilisenin Meryem Ana bölümünde, Absidde-önde «Armağan Haç»ın saklandığı sandığın arkasında bulunan mihrab da incelenmeğe değer. (Resim 2). Büyükçe bir taht niteliğinde olan ahşap mihrabın, önde yüzleri balık sırtı pahlandırılmış, sekizgen iki sütüncesi ve sütun başlıkları bulunan (Resim 3). Mihrabı; önden, dış kenarı burmalı bir kordon'un (ip) dolaştığı teğet kemerli bir çerçeve sarar. Çerçevenin ön yüzünde, birçok eserleri-

3. Diyarbakır Ulu Camii'nin yerinde zamanında Mar-Toma kilisesinin olduğunu kayıtlardan öğreniyoruz. Bazen orta kısmın aynen kiliseden devam edegeldiği, buna sağ-sol kanatların eklenerek camii haline sokulduğu şeklinde yazılara da rastlanmaktadır. Bugün apsid kısmında kilise mimarisini hatırlatan bir plan yoktur. Zamanla zaten camii'nin bir yangın geçirdiği de bilinmektedir. Erken devir hristiyan mimarisiyle bazı benzerliklerin kurulduğu bugünkü Ulu camii muhakkak ki birçok değişiklikler ve eklerle zamanımıza gelebilmiştir. Kanımızca Mar-Toma kilisesi yıkıntısı üstüne ve malzemeleri değerlendirilerek -o zamanki mimari anlayışla- Ulu camii yapılmıştır.
4. Önasya yıl 6, cilt 6, sayı 64 «Bir gezinin düşündürdükleri».
5. Diyarbakır'da 1606-1611 yılları arasında valilik yapan Nasuh Pş. tarafından karısı Servinaz için yaptırmıştır. Doğu cephedeki kapısı ortada iken kuzey-doğu köşeye alınmıştır.

6. Türk Sanatı 1. Oktay Aslanapa M.E.B. İstanbul 1927 Sayfa 27.
7. Aynı eser sayfa 29
8. » » » 30
9. » » » 33
10. » » » 58
11. » » » 66

mizde kullandığımız üç sıradan oluşmuş bir mukarnas dizisi burmalı kordona uyarak dolaşır. (Resim 4). Kaz ayaklarıyla başlayan bingiler içbükey üçgen yüzeyler halinde iki sıra daha devam ederek, çerçevenin çıkıntılı ön yüzeyini oluştururlar. Mukarnasları içeriden bir kıvrık dal dolaşır. Boşlukları birer atlayarak karanfil ve gül bezer (Resim 4). Birkaç örnek verecek olursak: Tunceli-Pertek Yukarı camii (Bay Sungur) mihrabında (M. 1572), Bitlis-Şerefiye camii (M. 1519-28) tak kapısında (Resim 5) ve Gökmeydan Medresesi (M. 1589) tak kapısında (Resim 6), Eski Van'da adını bilmediğimiz yıkık bir camii'nin (Takriben 16 yy.) mihrabının üst silmesinde, Artuklu eseri olan Mardin-Zinciriye Medresesi (M. 1385) taç kapısında, Diyarbakır-Ali Paşa camii (M. 1534-37) mihrabında çerçeve olarak bu diziden yararlanılmıştır. Ayrıca ufak-tefek değişikliklerle Diyarbakır-Sarı Saltuk (Gülşeni) türbesi (takriben 16 yy.) silmesi altında, Antakya-Ulu camii minaresi şerefesi altında, Adana-Ulu camii (Ramazanoğlu Mehmet Bey M. 1513-41) minaresi şerefesi altında (4. sırayı eklemek suretiyle), Mardin-Kasımiye Medresesi taç kapısında gene bu mukarnas dizisi kullanılmıştır.

Ahşap mihrabın yanları, geometrik desenli panolarla yarıya kadar kapalıdır. (Resim 7). Kare çerçeveler içine yerleştirilmişlerdir. Üst iki sırada kareleri, ortada çapraz işaretleri olan ve bunun çevresinde türeyen çizimler doldurur. Selçuklu çinilerinde çok görülen altıgen yıldızlar, burada da aynı havada ufak değişikliklerle uygulanmıştır. Üstten 3 sıradaki kareler, düşey olarak ikiye bölünür ve sekizgen çokgenlerle bezenir. Bir gözündeki altıgen yıldızlı ve çevresini saran altı adet altıgen birleşimine birçok yapılarımızda rastlamak mümkündür. Bunların taşta uygulananlarına örnek olarak :

- Diyarbakır Melek Ahmet Paşa camii minaresi korkuluklarında (M. 1587-91) (Resim 8)¹²,
- Diyarbakır Fatih Paşa camii minaresi korkuluklarında (M. 1516-20),
- Tunceli-Pertek Aşağı camii (Çelebi Ali) minaresinin, topraklar arasında bulunan taş korkuluklarda (16 yy.),
- Bitlis-Şerefiye camii doğu yüzündeki pencerelerden birinin müşebbeklerinde (Resim 9),
- İstanbul-Yeni camii Hünkâr mahfeli taş korkuluklarında (m. 1597),
- Van Müzesinde sergilenen bir Selçuklu mezarı yan bezemelerinde,

12. Bu korkuluk parçaları camii'nin avlusundaki mezarlar arasında bulunarak tarafımızdan Mesudiye Medresesine kaldırılmıştır.

— Van-Erciş-Girgin (Tekler) köyünde yine bir Selçuklu mezar taşı yan bezemelerini sayabiliriz.

Sırlı Tuğla ve çinilerimizde de bu bezemelere rastlanır :

- İstanbul-Süleymaniye Türk İslâm eserleri müzesinde Rakka (İran)dan getirilmiş 1548 envanter numaralı belki şamdan ayağı, belki yazı takımı olabilecek parça (Tek renkli sırlı, firuze),
- Aynı müzede, 1547 envanter nolu, Rakkadan getirilmiş bir seramik sehpa (Selçuklu 12-13 yy. sekizgen gövdeli, ayaklı, firuze çini),
- Aynı müzede altıgen duvar çinisi firuze renkli (tam ortasında 1 sm. lik delik var.)

Bu bezemelerin rahatlıkla ahşaba da uygulandığını görmekteyiz bunlardan :

- İstanbul Yeni camii Hünkâr mahfeli merasim kapısı ahşap kanatlarını,
- Diyarbakır Fatih Paşa (Kurşunlu) camii ahşap pencere kanatlarını,
- Diyarbakır Ali Paşa camii pencere ahşap kanatlarını,
- İstanbul Çağaloğlu Sadrazam Rüstem Pş. türbesi ahşap pencere kanatlarını, sayabiliriz.

Alt bölmeler ise bitkisel desenli olup kıvrılan dallar, üstünde taşan ince yaprakçıklar ile bezenmişlerdir. Ahşap mihrabın arka yüzü kapalıdır. İç yüzünde bir dinî anlatım (tasvir) vardır. (Resim 2) Bunu da; ön çerçeveyi dolaşan ve üç sırada oluşan mukarnas dizisinin küçük bir örneği dolaşır. Tablonun sağ ve solundaki dikine dikdörtgen panolar, klasik Osmanlı çini panolarındaki çizimlerle yağlı boya olarak bezelidir. (Resim 2).

Şimdiye kadar sıraladığımız benzerlikler içinde en önemlisi, mihrabı örten mukarnaslarıdır. (Resim 2) Ön çerçevenin gerisinde, beş dilimli bir kemerle sonuçlanan ve onbir sıranın meydana getirdiği bu birleşim, altta (1. sırada) yine top başlı kaz ayakları ile başlar. Aynı içbükey küre dilimcikleri birbiri üzerine sıralanır. 6. sıradaki dört, 2. sıradaki iki püskül (sarkıt), lâleler ile sonuçlanır. (Resim 10). Bu bölgede -özellikle Diyarbakırda- 16 yy. da uygulanmış Osmanlı mukarnası havası hemen göze çarpar. Diyarbakır Nasuh Pş. camii minaresinin kapı nişinde, Behram Pş. M. 1564-72) ve Fatih Pş. Melek Ahmet Pş. camilerinde aynı özellikte mukarnaslar uygulanmıştır. Genellikle birçok kapı nişi yan mihrabiyelerinde de kullanılmışlardır.

Mihrabın bulunduğu absid, bir kemerle kubbeli orta hacimden ayrılır. Özengileri ufak silindirik çıkıntılı basık kemerinin ve özengilerinin ön yüzünü, iki sıralı iç bükey üçgen dilimleri ile, mihrabda kullanılanlardan sade

bir mukarnas dizisi çerçeve olarak dolaşır (Resim 2). Bu hacmi iki kanatlı ahşap bir kapı örter. Ortaya alınmış sekizgen yıldızların etrafını sekiz adet eşkenar sekizgen dolaşır (Çizim 4, resim 11). Selçuklu görünümünde olan panolar, yüzlerine kanatlar açılmış ufak parçalar halinde ve kaplama olarak kanadın alt yapısına yapıştırılmışlardır. Sekizgenler ile ortadaki sekizgen yıldızların yüzleri işlenmemiştir. Zamanla bazı parçaların onarıldığı anlaşılıyor. Kapı kanadı orta bingisi ve döğme demirden yapılmış bağlantı çubukları da gözümüzün alıştığı biçimdedir. Ayrıca bu kapı önüne dizilen şişeler de klasik Osmanlı fanuslarıdır. (Resim 2).

Yukarıda sıraladığımız bu benzerlikleri değerlendirmek yönünden, Meryem ana kilisesinin tarihine kısaca bir göz atmak yararlı olacaktır. Süryaniler ortodoksturlar. Son zamanlara kadar Diyarbakırda merkezliğini yapmış, sonra Mardine taşınmış olan eski Patrikhane de kilisenin avlu ile ayrılan bir bölümündedir. Ayrıca okulu, misafirhanesi de vardır. Sokaktan girişte eyvanlı hacmin hemen üstü bekçiye ait olsa gerekir. Kilisenin M.S. 3. yy da yapıldığını, 1533, 1689, 1693, 1850, 1881 ve 1914 yıllarında onarım ve yenilemeler gördüğünü öğreniyoruz¹³ M.S. 848 de Patrik IV. Yuhanna günlerinde Meryem Ana kilisesi yanar¹⁴. Bunun üzerine Muş'tan Aşut oğlu Fokrat'tan yardım istenir. Yazara göre; Mar Yakup bölümündeki üç mihrab ile Meryem Ana bölümündekiler ve önündeki kapı kanadı, Muş'tan getirilen bu kavak ağaçlarıyla yapılmıştır¹⁵. Ustası da Muşludur. Keza 1693 te kilisenin mihrab ve kapılarının onarıldığı¹⁶ diğer taraftan¹⁷ 20.6.1297 yılında Jajan oğlu diye adlandırılan Aleddin'in -Pazertesi günü- Amidayı kuşattığı, yüzyirmibin kadar hristiyanın esir alındığını, Meryem Ana kilisesinin yağma edildikten sonra ateşe verildiğini, bir yığın taştan başka geriye bir şey kalmadığını, M.S. 1297 de yakılan kilisenin, 390 yıl sonra 1687 de II. Patrik Gevargis (Musullu) zamanında yeniden onarıldığını öğreniyoruz. Görülüyor ki anlatılanlarda tutarsızlıklar vardır. Eğer bugün gördüklerimiz M.S. 848 yılında yapılanlar ise olgun bir Osmanlı mukarnasından ve Selçuklu çizimlerinden o tarihte söz etmek olanak dışıdır. Ayrıca kullanılan ahşaplar da kavak değildir. Bu bakımdan söz konusu mihrablar

13. Türk Süryaniler Tarihi aynı eser sayfa 108.

14. Aynı eser sayfa 115.

15. » » » 117

16. » » » 118 yazıt 9

17. » » » 125 son bölüm

ve kapı -1297 yılındaki yangından 390 yıl sonra- 1687 yılında yeniden yapılanlardır diyebiliriz.

Diyarbakırda, atalarının Irak ve Babil'e kadar indiğini söyledikleri Hristiyan topluluklarından Keldani(Geldani)lerin de bir kilisesi (küçük kilise) vardır. «Balıkçılar başı» semtinden dört ayaklı minareye doğru inince, dört yuvarlak sütuna oturtulmuş kare kesitli çan kulesi karşı dükkânların damından görünür. Eseri bakımsız bulduk. Kilisenin enine uzanan yuvarlak kolonlara oturtulmuş sivri kemerleri üstüne atılmış, ahşap kirişlemeli toprak damlı bir örtüsü vardır. Ahşap kirişlemelerin bir kısmı iyice çürümüştür. Anlaşılan cemaati az ve yoksul. Ahşap mihrabların mimarî değeri yok. Ancak mihrab hacmini ibadet yerinden ayıran kemerli bölmenin güney ucunda bulunan mihrabiyesi bütün dikkatimizi üstüne topladı. Üç dilimli taş bir kemerle örtülü girintinin (niş'in) içine ahşaptan yapılp yerleştirilen bir mihrabiyesi vardır (Resim 12). Dört köşesine yerleştirilmiş burmalı 7 sm. çapında bir sütunca üst örtüyü tutar. Sağda ve solda olmasına rağmen aynı yönde burmalı, öndeki ahşap iki sütunca üstte ikiye bölünerek içeride kalan yarısı daire şeklinde kıvrılmakta ve ağzını açmış adeta kendini ısırıcasına bir ejder başı ile sonuçlanmaktadır. (Resim 13). Açık gözleri, palmet gibi kıvrık alt ve üst dudakları, uzanan dili oldukça canlı ve anlamlıdır. Bundan sonra başlayan bir mukarnas düzeni girintinin (niş'in) üç dilimli kemer bölümüne yerleştirilmiştir. Üst üste on sıranın oluşturduğu bu dizi, ilk (alt) sırada kaz ayaklarıyla başlar. Genellikle üçgen küre dilimlerin iç bükeyleri azdır. 4. sıradan sarkan dört, 6. sıradan sarkan iki adet püskül (sarkıt) lâle ile sonuçlanır. Mukarnas düzeninin yüzünü, burmalı şekilde dolaşan yedi dilimli bir ahşap kemer sınırlar. Bu kemer ile taş kemer arasına, yüzlerine boyalarla yıldızların ve noktaların işlendiği ahşap kaplama kapatır. Mihrabiye arka sütunceleri de burmalı olup kıvrık dallardan yararlanılan köşe bingileri yapılmışsa da bir kısmı kırılmıştır.

Aynı kilisede kuzey duvarında da taştan bir mihrabiye vardır. Aynen Türk İslâm sanatı havasındadır. Yeri karanlık ve yakılan mumlardan ötürü oldukça işlenmiş olduğu için fotoğraflarını veremiyoruz.

Diyarbakır'da bulunan Surp Kiragos kilisesinden de söz etmek isteriz. Doğu cephesi, sokağa bakan kilise, batı, güney ve kuzey yüzleriyle (cephe) genişçe bir bahçe içine oturur. Avlu çevresini, yoksul ailelere ayrılan daireler sarar. Batı yönündeki evlerden birinin siyah gözenekli bazalt taşından örümlü avlu duvarındaki kapısı üstünde, beyaz taşa işlenmiş iki hayvanın mücadelesini anlatan bir taş vardır (Resim 14). Başka yerden de getirilmiş olabilir. Yüzü badanalıdır. Kuyruğunu yukarıya kaldırmış olan

üsteki hayvan kurta benzer. Alttaki hayvanı arkasından yakalar durumdadır. Alttaki hayvanın gövdesi koyuna; başı, köpek veya tilkiye benzer. Kısa boynuzlarıyla de boğayı hatırlatır. Bu taşın solunda uçları kufi yazıları andırır şekilde köşeli kıvrımlar yapan çift çubuklu —veya ortası kavallı— bir haçın işlendiği beyaz bir taş daha vardır. Bunun da kiliseye veya bir mezara ait olabileceği düşünülebilir.

Kilisenin kuzey avlusunda yuvarlak dış yüzü düşey silindirik dilimli büyükçe bir havuz bulunur (Resim 15). Siyah gözeneksiz bazalt taşından yapılmış parçaların her birinde üç dilim bulunur. Bakımsız ve onarım görmüştür. Alt yapısı ve su kanalları kaybolmuş veya gömülmüştür. Muslukları da sökülüdür. Ortasında fıskiyesi de olmalıydı. Gözümüze hiç yabancı gelmeyen bu havuz tipine bilhassa Osmanlı eserlerimizde çok raslarız. Diyarbakır Deva hamamı (Büyükülüğünden, belkide kolay söylenişinden ötürü halk arasında Deve hamamı olarakta adlandırılır). Soyunma kısmındaki orta havuz bu biçimde ve dilimlidir. Bugün Diyarbakır Ulu camii Sarı Abdullah Pş. kitaplığı bölümü altında bir kenara atılmış olan ve yıkılmış bir hamama ait olduğu söylenen havuz taşları ile Tunceli-Pertik Aşağı camii kazısında bulduğumuz şadırvan'a ait taşlar da (Resim 16) aynı ayrıntıları gösterir. Surp Kiragos kilisesi, Meryem Ana kadar olmamakla beraber, Keldani (küçük kilise) den daha iyi durumdadır. Mihrab bölümünü ibadet bölümünden ayıran ve kemerlerden oluşan duvarda dışı gibi siyah bazalt taşından yapılmıştır. Yuvarlak kolonlara oturan enine kemer dizisinin üstüne ahşap kirişlemeler örter. Ahşap mihrabları kemerlerle ayıran hacimlerdedir. Tavan yüksek olduğu için bu kısma tavan aralığı gibi bir kat sığdırılmıştır. Hiç kullanılmadığı ve çok tozlu olduğu için çıkmamızı uygun görmediler. Tavan aralığının, kilise iç hacmine açılan pencereleri, niş içinde olup boşluğunu tamamen Osmanlı niteliğinde mukarnaslar örter. Bizim açımızdan, kilisede en kıymetli sayılan bu mukarnaslar ne yazık ki sıvalı ve badanalıdır. Üstelik yer-yer dökülmüşlerdir.

Zemin katta, mihrab önündeki kemerleri taşıyan taş ayaklardan iki tanesine sağlı sollu iki mihrabiye yerleştirilmiştir. Kandil nişi olarak kullanılan soldaki girinti yarım sekizgen kesitlidir (Resim 17). Boşluğu çok ilkel bingili, geç devir özelliği gösteren bir mukarnas örter. İç bükey üçgenlerin birbiri üstüne binerek yükseldiği bu şekle mukarnas dememek daha doğrudur. Duvar yüzünü 3 Sm. derinlikte üç dilimli bir kemer işlenmiştir.

Bingiler dizisi yüzde (cephede) üçgen görünümündedirler. Zamanla, duvarla birlikte burasının siva ve badana gördüğü, fakat sonradan kazın-

dığı anlaşılıyor. Ana mihrabın sağında (güneyinde) de bir mihrabiye girintisi (niş) vardır (Resim 18). Dikdörtgen plânlı olup özengi hizasında, birbirine bakan yüzlerine iç bükey üçgenler işlenmiş, iki bingili taş çıkıntı yapan ve yarım daire tabanla başlayan beş sıra bingili mukarnaslar oturur. Osmanlı yapısı şeklinde olan içbükey üçgenler klâsik düzenimize göre dizilirler, Üçgen görünümlü olan mukarnaslar dizisi yüzde (cephede) gene üç dilimli, 4 sm. derinlikte bir kemer içine alınmıştır. Burası da kandillik olarak kullanıldığından içi oldukça ıslıdır.

Surp Kiragos kilisesi (küçük kilise) ermenilere aittir. Batı yüzünde ortada zamanında oldukça büyük bir çan kulesinin olduğunu söylediler. Eski ahşap kilise, cemaatine küçük gelir olmuş. Genişletmek için izin alamayınca uygun bir zaman seçip yakmışlar ve şimdiki kiliseyi yapmışlar. Görevlisinin anlattığına göre kuzey kapısı üstündeki ufak kitabenin M. 1883 tarihi o zamana ait. Bu duruma göre 19. yüzyılda da yenide yapılırken benimsenmiş olan Osmanlı mimari ayrıntılarını serpiştirmekte sakınca görmemişler. Orta akstaki ahşap mihrabını çevreleyen mukarnas dizisi de önce Meryem Ana kilisesinde örneğini gördüğümüzün aynı olup bu fikrimizi desteklemektedir.

Camilerimizdeki mehfelin karşılığı olarak, Surp Kiragos kilisesi son (batı) arkasında bir mahfel vardır. Yanlardaki taş merdivenlerle çıkılan mahfelin alt katı revaklı olup dışa açılır. Üst katı, batıya açılan pencerelerle aydınlanır. Mahfelde demir korkuluklar arkasına görüntüyü önlemek için-asılı olan bezler, tüller dikkati çeker. Batı cephedeki yıkılan çan kulesinin kalan kaidesi mihrab arkasında olup yarım daire kesitli yalancı kolonlara dayalı iki merkezli bir kemer çıkıntısına oturur (Resim 19). Bu kemerin içine batı yüzüyle bir olan, niş şeklinde beş dilimli bir kemerle örtülü kapı ve önünde ve ters yarım koni görünüşlü —demir korkuluklu— bir balkon vardır. Mahfelde oluşu ve yapısı itibarıyla camilerimizdeki mükebbirelerimizle bir bağlantı kurmamağa imkân yoktur. Bilindiği gibi mükebbireler, harime sığmayan ve bu yüzden son cemaat yerinde namaz kılan cemaatte tekbirleri iletmek gibi bir gerekten doğar. Bu bakımdan harimin son cemaate açılan duvarına ve son cemaat örtüsü altında kalacak şekilde yapılır. Caminin son cemaat yeri yok ise avluya taşan balkon niteliğinde olanları da vardır. Diyarbakır Melek Ahmet Camii mükebbiresi mihrab arkasındaki orta pencere üstünde olup ahşap kirişlere (konsollara) oturmakta idi. Bugün yıkık olup yuvalarında ahşap kirişlerin kökleri durmaktadır. Diyarbakır Ulu camii mihrab aksındaki mükebbirede de aynı ayrıntıda uygulanmıştır. Mükebbirelerde taş ve ahşap kullanılır. Aksa ge-

tirildiği gibi yanlara da konanları vardır. Çorum-Mecitözü. Ahi Elvan da orta aksa konan ahşap mükebbire güzel bir örnektir. Genellikle bunlar dik-dörtgen plânlıdır. Taş olanlarda tabanı, birbiri üstünden taşan bingiler üstüne oturtulanları da vardır. Surp Kiragostaki örnekte buna benzer fakat ters koni biçiminde bir bingi düzeni uygulanmıştır. Balkon yarım daire plânlıdır. Bu bakımdan İstanbul Fatih camii mükebbiresiyle büyük bir benzerlik gösterir (Resim 20). Sözü geçen kiliselerde son cemaat yeri söz konusu olmadığına göre balkon niteliğindeki bu mükebbire süsleme amacıyla buraya aktarılmıştır.

Camilerimizdeki mükebbirelerin hristiyan ustaları elinde kendi sivil mimarilerine de aktarıldığını görmekteyiz. Mardin-Midyat Cumhuriyet mahallesi İshak Şaboya ait evin yalancı (süs) balkonu buna bir örnektir. (Resim 21). Yüzeyleri; kabara ve rozetlerle bezenmiş olan balkonun son sırasında, söz konusu mukarnaslardan yararlanılmış oluşu dikkat çekicidir. Keza gene Midyat'ta Akçaya Mahallesi Mimarı (usta) Melki İbrahim'in oğlunun evinde bu eleman cephe bezemesi olarak kullanılmıştır (Resim 22). Pencere üstündeki eşkenar üçgen girintilerin arasına, duvar yüzündeki boşluğu dolduracak biçimde yerleştirilmiş ve yüzü kıvrık dallarla, bitkilerle bezenmiştir. Damına çıkamadığımız için kuş köşkü olup olmadığını anlayamıyoruz. Ancak üst sırasının ve duvar yüzünün temiz kalışına bakılırsa bu amaçta kullanılmadığını sanıyoruz. Duvar yüzündeki insan ve hayvan kabartmalarının —konumuz dışında kaldığından— üstündeki durmayacağız. Sakinlerinden öğrendiğimize göre bu iki ev de 20 yy. yapılarıdır.

Diyarbakır'daki Meryem Ana kilisesi çan kulesi ile (Resim 23), Keldani kilisesi çan kulesi de bize camilerimizdeki köşk minarelerimizi hatırlatmaktadır. Sesini duyurabilmek için yüksek bir yere çıkma güdüsünden doğan minarelerde müezzin, sesi ile cemaati namaza çağırır. Diğerinde ise bu iş çan ile yapılır. Her ikisinde de ibadet saatinin hatırlatılması gibi bir anlam ve görev eşitliği vardır. Üst başlık ile sonuçlanan yuvarlak veya köşeli sütuncuklar üstünde, kemerlerle, hacmi örten bir bağlantı kurulmuş ve kubbe kullanılmıştır.

Bazı örneklerinde küçük bir petekçiğin de kullanıldığı görülür (Çizim 5) Minberlerde genellikle böyle dört sütuncuk ve bir örtüyle sonuçlanırlar.

Köşk minarelerimiz bakımından en zengin bölgemiz herhalde Kayseridir. Külük ve Hunat'ın yanında örneğin çeşme üstüne bile oturtulmuş köşk minareler vardır. Develi-Sivasu Hatun'un köşk minaresi de ilginç ve güzel bir örnektir.

Surp Kiragos kilisesindeki saçak silmeleri de incelemeye değer. (Resim 19) Birbiri üstünden taşan ve alınları pahlı iki taş kiriş (konsol), üstlerine oturacak kapak taşları boyalarının el verdiği aralıkta dizilirler. Genellikle bu bölgedeki camilerimizde bu ayrıntı tek bingi ile ve daha dar ara ile uygulanırlar (Resim 5) 0,15 m. kadar çıkıntılı koç başları ortalama 0,50 m. ara ile dizilirler. Bunların üstünü işlemez sade bir silme örter. Daha üstünde -örtü malzemesi olan toprağı tutmak için- «silme üstü» dediğimiz taş sırası bulunur. Ahşap çörtlenler bu sıraya yerleştirilirler. Silme üstünün kullanılmadığı yerlerde çörtlenin de uygulanmadığı olur. Aslında bu ayrıntılar, Güney-Doğu Anadolu'da çok yaygındır ve ahşap saçığın taşta uygulanmasının sonucudur. Bingiler arasına taş kapak yerine ahşap kavak sırtıklarında (kirişleme) kullanıldığı çoktur. O zaman bingi (konsol) araları da seyrekleşebilmekte ve gerekiyorsa ikinci bingi (üstteki) de ahşap kullanılabilir.

Diyarbakır evlerinde önemli bir yer tutan ve üst kat eyvanlarının önünde mutlaka kullanılan taş balkonlar da aynı ayrıntılarla uygulanırlar. Behram Paşalara ait konak (17 yy.) buna güzel bir örnektir.

Mardin'de bulunan Kırklar kilisesini de birlikte inceleyelim. Irak kralı Sinharip oğlu Bihnam'ın hristiyanlığı kabul etmesi üzerine, onunla beraber iman eden 40 kişiyi birden öldürür. M. 1300 yılında Malatyadan getirilen başka şehitler de buraya gömülünce Kırklar kilisesi adını alır¹⁸. Tarihinin V. asra kadar indiklerini söyledikleri kilisenin mihrabı 80-100 sene kadar eski diyorlar. (Resim 24). Sağındaki 200 senelik mihrabın mimarî bir özelliği yok. Aşıl mihrabın ilginç yönü nişini örten mukarnaslarıdır. Klasik Osmanlı mukarnaslarını yansıtan çok güzel bir örnektir. Eteklerde kaz ayaklarıyla başlayan mukarnaslar güzel bir ahenkle yükselerek birbirine yaklaşır ve aynı üslupta sonuçlanırlar alt sıralarda ve yanlara raslayan iki, üstlere rastlayan 4 adet sarkıt her biri hemen hemen orta Anadolu'da çok görülen Selçuklu ahşap camileri sütun üst başlıklarıdır. (Resim 25-26) Mihrabın arka yüzünde ve 1. sıra mukarnasların hemen altında bulunan, birbiri içinden üreyen Selçuklu palmetleri ile onun altındaki bölümde bulunan (Çizim 2D ve 2C) karışımı ahşap geçmeli bezemeleri ilginçtir. Mihrabın arka ve yan yüzeylerini oluşturan panolar da incelenmeye değer (Resim 27) sekizgen yıldızlar etrafında dönüştürerek dizilen ve eşkenar sekizgen ile oluşan

18. Bu bilgileri Kırklar Kilisesi Papazı Toma Bilen beyden aldım. Teşekkürlerimi arz ederim.

motif birbirlerine bağlı olarak bu panoyu bezerler. Öylesine Selçuklu geleneği kuvvetlidir ki örnek vermeği gereksiz buluyoruz. (Resim 28) Mihraba özelliğini veren diğer önemli bir nokta da, ahşap mihrabı çevreleyen ön yüz çerçevesinin bir sütun ile başlamasıdır. Sekizgen sütunce çok güzel bir alt başlıkla başlayıp, aynı değerdeki bir üst başlıkla sonuçlanır (Resim 29, 30). Bunları görüp; Konya Mücellit Mescidinin, ilistra. (Yollarbaşı) köyü Ulu camiinin, Beyşehir-Çavuş köyü Ulu camiinin (v.b.) ahşap sütunce üst başlıklarını hatırlamamak elde değildir. Sütunca alt ve üst başlıkları nedeniyle mihrab ön yüzünden uzakta durduğundan bu boşluk ayrı bir pano ile doldurulmuştur. (Resim 30, 31) üzüm salkımları ve kıvrık dalların içerisindeki kaz ayaklarıyla başlayan 5 sıralı mukarnas dizisi ise ters U şeklinde bütün mihrab yüzünü sarar.

Bugün Ahşap mihrabın bulunduğu absidi örten güzel bir perde vardır. Cebrail Allaf Beyin¹ okumasına göre 2080 (yunani) tarihli perde şimdi 203 seneliktir. Üstündeki kilim desenlerimiz, sekizgen yıldızlar dikkat çekicidir.

Sayın Tuma Bilen Beyle¹⁸ Martiştmanı kilisesini de gezdik. Verdiği bilgiye göre; 7 çocuklu olan Martiştman adlı ana Allaha iman edince, zamanın kralı Antiyakos tarafından putlara tapmadığı için öldürülür. Bu olaya atfen bu kilise yapılır. (Mart=Bayan demekmiş). 4. asra kadar indiğini söyledikleri kilisenin aksiyel mihrabı 400-500 seneliktir denir. Fazla özellik göstermez. Sağ nişteki ufak mihrap mukarnaslarıyla (Resim 32.33) yan yüzlerindeki geometrik bezemeleriyle bize daha yakındır. Resim 33 te görülen üst bezemelerdeki şekil 2 D oldukça belirgindir. Resim 9 daki bezeme şekli burada da aynen uygulanmıştır. Özellikle üst sıradaki bezemeler, Ahlatta Selçuklu Kümbetlerinde düşey ve yatay şeritler halinde çok bol kullanılmıştır.

Aksiyel mihrabın solunda bulunan ahşap mihrabın ise, bazı geometrik bezemesi Bitlis Gökmeşdan Medresesi portalini hatırlatır. (Resim 34) Tersli yüzlü lâleler de palmete benzer bir şekilde birbirini tamamlayarak yan yana dizilmişlerdir. Her üç mihrabın bulunduğu hacim basık kemerle başlayan bir girinti (niş) içine alınmışlardır. Kemer ve Söveleri dıştan, top başlı, kaz ayağını andırır biçimde başlayan bir mukarnas dizisi sınırlar.

Üst üste yapılan badanalar girintileri az çok örtmüştür. Asılan gümüş kandilliklerin zincirleriyle birlikte bizim fanusları hatırlattığı açıktır. (Resim 35). Kilisenin çan kulesi pek ilginç değildir. Sadece kubbesi Kasımiye (v.b.) deki gibi dilimlidir.

Kilisede bulunan ve ejder başı ile sonuçlanan gümüş asası görülmeğe değer, ağzını iyice açmış olan yılan'ın (Resim 13) deki ile benzer yönleri çoktur. Hristiyan inanışlarına göre Hazreti Allahın, Hazreti Musaya verdiği bir silâhtır, bu asa. Yere atınca yılan olmakta tutunca asa olmakta ve kendini düşmanlardan korumaktadır. O maksatla bu yılanca ejder demekte (Resim 36) ve bu formu asa olarak kullanmaktadırlar.

Benzerlikler bakımından üstünde durulmağa değer diğer bir mimarî ayrıntıda sütunca üst başlıklarıdır. Diyarbakır Meryem Ana kilisesinin ahşap mihrabında, öndeki sekizgen kesitli sütuncelerin üstbaşlıkları (Resim 2, 3), güney-doğu Anadolu'da çok sık görülür. Buradaki örnekte, üst alınlıkta yazı şeridi dolaşır¹⁹. Bu bölüm düz bırakıldığı gibi bezenebiliyor da. (Çizim 6)

Diyarbakırdaki örneklerden birkaçını sıralıyalım.

— Behram Paşa konağındaki yazlık eyvanın iki kolunda (16. y.y. sonu-17 y.y. başı.)

— Sarı Saltuk (Gülşeni) türbesini, medresesine birleştiren hacmin güneye açılan pencereleri dışında (16. y.y.)

— Zincirkıran türbesi kapısında (M. 1613).

— Ali Paşa Camii mihrabında,

— Deliler Hanı giriş tonozu üstündeki mescidin, caddeye bakan iki penceresinde (M. 1527).

— Hasan Paşa Hanının giriş tonozu üstündeki mescidin caddeye bakan iki penceresinde (M. 1574-1575).

— Melik Ahmet Hamamının caddeye bakan kemerli kapısında,

— Ziya Gökalp'ın evindeki eyvanın sütunlarında, aynı eyvan içindeki iki niş ile bir kapısında,

— Balıkçılarbaşı Postahanesinin bulunduğu eski evin büyük eyvanındaki sağ sütunce tabanında,

— Ragbiye Camiinin, batı yöndeki sokağa açılan bahçe kapısında,

— Şehzadeler Köşkünün batıdaki büyük eyvan bölümündeki sütuncelerde,

— Meryem Ana Kilisesi ahşap mihrabında,

Mardinde;

— Derzahferan Kilisesi giriş tonozu içindeki kapıda,

19. Aynı eser sayfa. 120 Davut'un menzurları Estrangele tarzında yazılmıştır.

— Martiřmonı Kilisesi aksiyel kapısı i yzünde soldaki mihrabiye niřinde,

— Meryem Ana Kilisesinin gneye aılan kapısında,

— Aziz Hırmız (Mar Hırmız) kilisesinin avluya aılan gney kapısı ile, kadınlara ayrılan kapısından girince solda yerden 1 m. kadar ykseklikte mukaddes su iin kullandıkları konsol tařında (Resim 40).

— Mtevellisi Cemil Aras olan Sryani Katolik vakfına ait binanın gney pencerelerinde²⁰.

— Kızıltepe řah Kulu Bey ttrbesi kuzey-batı penceresinde, Bitlis'te;

— Gkmeydan camii avlu kapısında, (Resim 37)

— Gkmeydan medresesi giriř tonozunda ve aynı eserin gney pencerelerinde, (Resim 38)

— Adilcavazda Zal Př. camii mihrabında, Tunceli'de;

— Pertek Ařađı Camii eřme tonozu křesinde,

— Yukarı Camii bir kısım pencerelerinin i yzlerinde,

Erzurum'da;

— Kadana Camii kapısında,

— Gmruk Camii kapısında,

— Boyahane Camii mihrabında,

Van'da;

— Eski Van Kaya elebi Camii mihrab ile son cemaat yerine aılan pencerelerinde (Resim 39).

— Hsrev Př. camii mihrabı ile ttrbesinin pencerelerinde ve kapısında,

— Adını öğrenemediđimiz yıkık camilerden birinin mihrabında,

Adıyaman'da;

— Musalla Camii mihrabı sütünce üst bařlıklarında kullanılmıřlardır.

Diyarbakır Zincirkıran Ttrbesi onarımı esnasında kazıdan byle bir üst bařlık daha çıkmıřtır. Herhalde iyi bir arařtırmayla bu örnekleri ođaltmak olanak dıřı deđildir.

20. Bu bina řimdi Vakıf Talebe Yurdu olarak kullanılmaktadır.

Genellikle bu bařlıkların Ermeni menřeli oldukları fikri yaygındır. Sayın Oluř Arık bey fotoğraf 25 ve 6 da girdüğümüz bařlıklar iin «Ermeni ve Seluk sanatında gürülen tarzda korint tipinden mülhem stilize bir üslup» diye söz eder²¹. Oysa Ermeni eseri olarak bildiđimiz

— Van Muradiye'de řehrin batı yamacındaki 2 kilisede,

— Van Gürpınar-Kırkkei-Özölce (Araz) köyü yakınındaki Der Meryem kilisesinde,

— Van-Zapbařı (Albayrak) daki kilisede,

— » » -Soredir köyü Soredir kilisesinde,

— Van-Gevař-Ahtamar adasındaki Ahtamar kilisesinde,

— Adilcevazda yamataki kilisede,

— Ermeni bařřehri olan Ani'de ve diđer bazı yapılarda yaptığımız incelemelerde bu bařlıklara hi rastlamadık.

Üstelik eski Ermenistan sınırları iinde ve yakında olan illerimizde bu örnekleri ok az bulabildik. Bu bakımdan bu üslubu Ermenilere maletmek dođru olmaz sanırız. Diđer taraftan Ortodoks ve Protestan hiristiyanların bol olduđu Midyat ve Savurda'da bu ayrıntıya hi rastlayamadık. Bu etnik topluluklara maletmek istesek burada da bulunmaları gerekirdi. Anadolu Selukluları ve Büyük Seluklu yapılarında da bu bařlıklar kullanılmadıđına göre Seluklu da diyemeyeceđiz. Dikkat edilirse en bol örnek Diyarbakır ve Mardin'dedir, her iki řehirde de Türk İřlâm mimari eserleri boldur. Biz bu konunun daha da derinliđine incelenmesi gerektiđine inanarak řimdilik mutlaka bir üsluba bađlamak gayretine dıřmeyeceđiz. řimdiki görüřümüze göre Diyarbakır ve Mardin'de 16 yy. dan sonra geliřtirilen bu řekil (üslup deđil) Pertek, Van, Bitlis, Erzurum, ve Adıyaman gibi evre illere az da olsa sıçramıřtır. Denebilir ki aslında bir řekil olan bu sütün bařlıđı deđiřik ustalarda deđiřik řekillerde iřlenmiř ve örneđin bir hiristiyan ustanın elinde, bezemelerindeki bazı el alışkanlıđı kendini göstermiřtir. Bizce hiristiyan müslüman ustalar arasındaki iliřkilerde bařlangıcı bu «el ve göz alışkanlıđı» noktasına indirmek gerekir. Her ustanın ve o ustayı yetiřtiren bölgenin bazı özellikleri vardır. Bunlar devirlerine göre ayrılabilirler gibi hi bir deđiřikliđe uğramadan asırlarca da etkisini sürdürebilirler.

21. Bitlis yapılarında Seluklu rönesansı-Oluř Arık Güven Matbaası 1971 Ankara Sayfa. 49.

Bitlis yöresinde yoğun hristiyan topluluklar olmadığından söz etmiştik. Burada İslâmi ayrıntılar, bezemeler bu bakımdan ağır basar. Erken örnek- lere ve Ermeni bölgesine yakınlığına rağmen, örneğin Ahlat'ta hristiyan yapı özellikleri görülmez. Bazı ayrıntılardan yararlanmış olsa bile, islâmî üslûpla iyice şekillenip yabancı durmaz. Zaten Selçukluların kuvvetli bir yerleşme merkezi olduğu için genellikle bezemedeki etkisi 16, 17 yy. a ka- dar şüregelir. Selçuklu yapısı sanabileceğimiz bir eser bir bakarsınız 17 yy. Osmanlı yapısıdır.

Yerli usta bu bezemeleri taştan önce adeta bilinci altına işlemiştir. Bu- nun için olsa gerek, sayıca pek az olan Ermeni ve diğer hristiyan ustalara bu bezemeleri de kabul ettirmiştir. Örneğin; Adilcevazda yamaçta bulunan bir kilisenin, batı yüzdeki kapısında burmalı sütunceleri dışarıdan saran çer- çeveye Selçuklu palmetini rahatlıkla işlemiştir. (Resim 41) ve bundan da rahatsız olmamıştır. Hristiyan toplulukların ağır bastığı bölgede bu işlem tersine gelişmiştir denebilir.

Hristiyan ustalar genellikle taşta oldukça hakimdir. Geleneklerini sür- düre gelmişlerdir. Kendilerini eğiten, görüşlerini genişleten dış etkiler zayıf- tır. Ancak zamanla kendilerini tazeliyemedikleri için, aynı konuyu işleye iş- leye yozlaşmışlardır. Sanatları, görüş çenberleri içine sıkışıp kalmıştır. Örneğin; Mardin-Savur'da Ulu Camii mihrabında hristiyan ustaların bu kısır örnekleri belirgindir. (Resim 42). Mihrab girintisindeki yarım daire örtü, içindeki fır-fırlar, yüzdeki işlemler, saksı tipindeki sütunce üst başlığı üs- tündeki değerlendiremediğimiz şekiller, bezemedeki yabancılık, sütunce al- tındaki kum saatini andırır koniler, mihrabın planı hep bizce yadırganan yönleridir. Mardin-Midyat-Estel²² deki Hacı Abdurrahman Camii minaresi de bu bölümden sayılabilecek ilginç bir örnektir. (Resim 43).

Üst bileziğe kadar düzgiin yükselen minare, şerefe altında yatay bile- ziklerle bölünür. Üzüm salkımını hatırlatan kabartmalar eşit aralarla dizi- lirler. Korkuluğun alt kısmı kapalı olup dilimli çiçeklerle bezelidir. Üst kıs- mı müşebbek olup, alışmadığımız yırtıklarla bezelidir (Petekteki kapının lentosu yüzüne alt uçları birbirine teğet olan iki daire işlenip, belki «Ma- şallah» yapılmak istenmiştir. Birçok örnekler arasında gene Midyat'taki (1925 yılında yapılan) Cevdet Paşa camii'ni örnek verebiliriz. (Resim 44). Pencereleleri dışardan saran yuvarlak kemerli çerçeveler, ara yatay silmeler,

22. Cumhuriyet devrinden sonra Midyat'ta müslümanların kürdüğü yeni Mid- yat'ın adı ESTEL'dir.

minare küpünde, dama çıkış kapısını dışarıdan saran ve üstü yarım daire ile sonuçlanan çerçeve şerefe altları, peteğin ilk bölmesindeki düşey kaval- lar, boğumlu külâhı, küpten gövdeye geçişteki dış bükey aslan göğüsleri alı- şamadığımız yönleridir. Gerçi bu dış bükey aslan göğüsleri güney-doğuda yaygındır. Ancak kareden sekizgene, oradan teğet kemerle gövdeye geçilir- ken kullanılırlar. Böylece olgun bir ayrıntı görünümündedirler. Buradaki uygulama ise ilkeldir.

Hristiyan yapılarında bezemeler bazı özellikler göstermektedir. Mid- yat'ta; Cumhuriyet mahallesinde 1916 yılında yapılmış olan Marcercis (Pro- testan) kilisesi yüzü (cephesi) bu bakımdan ilginçtir (Resim 45). Genel- likle röliyef niteliğini yitirmiş basık çıkıntı ve girintilerle bir şeyler yapmak istenmektedir. Bir üslûp yoktur. Ayrıca dantel gibi kullanılan bazı bezeme- ler de gene değer kazanmamaktadır. Sanki duvar yüzeyinin her yerini beze- mek yüzeyleri bölmek gibi bir zorunluk göze çarpar. Çan kulesini hem do- lu, hem sütunlu (boş) bir gövde eklenmiştir. Dolu bölümdeki yarım daire kesitli girintiler, bunu çerçeveliyen bezemeler, ara silmeler bizlere yabancı- dır. Sadece Mardin Kasımiye Medresesinde olduğu gibi dilimli bir kubbe gözümüzü okşar. Bu yapılar içinde bu haliyle belirli bir Arap mimarî etkisi- ni bulmak ta zordur.

Diyarbakır bu yönden değişik fakat olgun bir durum gösterir. Selçuk- lular bu beldede çok az bulunmuşlardır. Bu bakımdan etkileri azdır. Ancak Artuklu yapıları, dolaylı olarak Selçuklu-Arap karışımı bir havada kendini gösterir. Asıl önemli etki Osmanlılarındır.

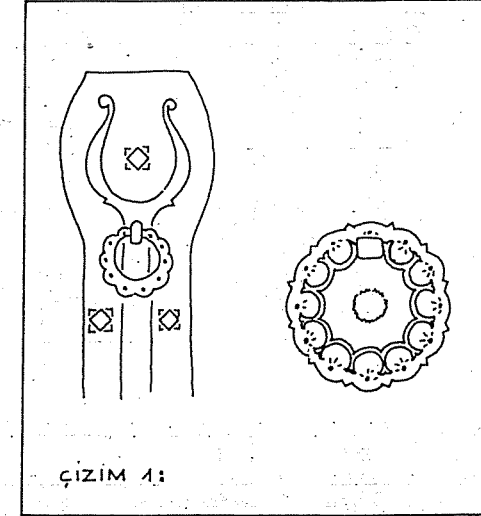
Diyarbakır için Altın çağ olan 16 yy. da islâmî yapılar sonraki asırlar- da da etkisini sürdürebilmiştir. Bu kadroya hristiyan ustalar da elbet katıl- mış fakat benimsemiş olmalıdırlar. Kanımızca Meryem Ana kilisesindeki, Keldani kilisesindeki ve Surp Kiragos kilisesindeki ahşap ve taş mihraplar mihrabiyeleler, Mardin'den sunduğumuz diğer örnekler böyle ustaların eserle- ridir. Hristiyan topluluklarda bu sanatı benimsemiş olmalıdırlar ki, kendi yapılarında yadırganamışlardır.

Bizce bir yapıda çalışan ustanın hristiyan veya müslüman oluşu yeri- ne, önemli olan yönü yerleşme ve eğitilme açılarıdır. Hangi çevrede yetiş- mişler ise damgası öyledir. Eserlere damgasını veren yönü de budur. Bu eği- tilmenin önemli etkeni çevredir. Hangi mimarî ve bezeme anlayışı etkili, yaygın ise, usta o havaya uyabilmektedir. Bunun sonucu olarak alınan bazı ayrıntılar bu karışım içinde öylesine genellik kazanmaktadır ki aslına (Kay- nağını) aramak gerekmemektedir.

Sanat bir toplum malıdır. Ancak yalnız kendi toplumunun ürünü de değildir. Türk sanatı birçok karışımından yararlanmış, fakat mutlaka kendi üstün damgasını vurmuştur.

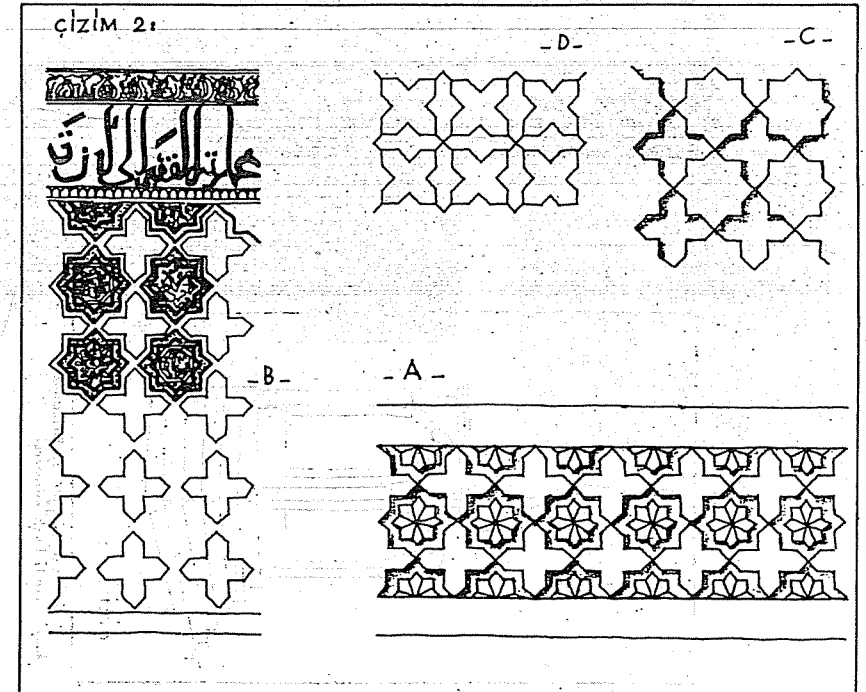
Bu yazımızda, çok belirli bir alandaki hristiyan yapılarında Türk-İslâm mimarî san'atından bazı örnekleri sunmuş bulunuyoruz. İlerki çalışmalarımızda başka örnekleri de (Ani gibi, Trabzon Ayasofya kilisesi 23 v.b. gibi) ele alabileceğimizi ummaktayız.

Diyarbakır - Meryem Ana Kilisesi
Mar Yakup kapısı bingi ve halkası



ÇİZİM 1:

Çizim 1 - Diyarbakır Meryem Ana Kilisesi
Mar Yakup kapısı bingi ve halkası

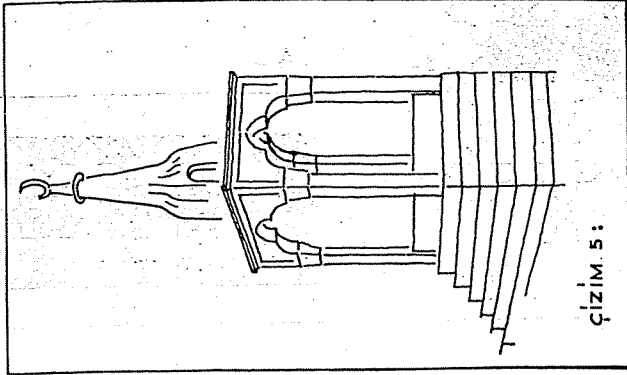
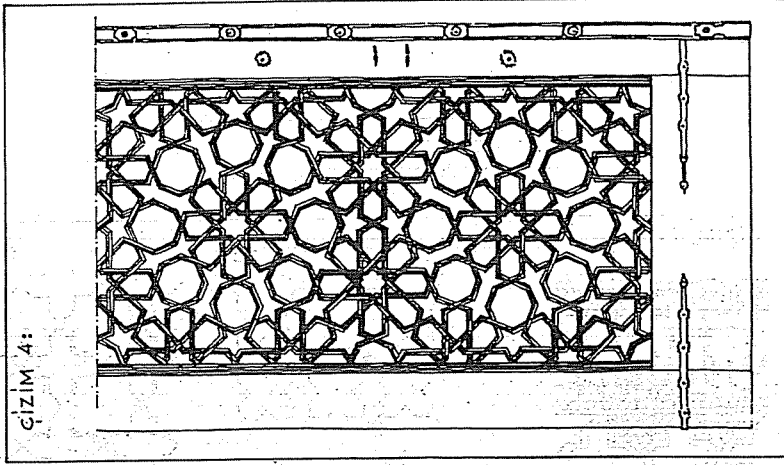


Çizim 2 — A, B, C, D. Sekizgen yıldızlardan değişik düzenlemeler.

23. Trabzon Ayasofya kilisesinde, Selçuklu etkisi, Tamara Talbot Rice tarafından yayınlanmıştır: «Decorations in the Seljukid style in the church of Saint Sophia of Trebizond», Beitrage zur Kunstgeschichte Asiens in Memoriam Ernst Diez, İstanbul 1963, s. 87-120.

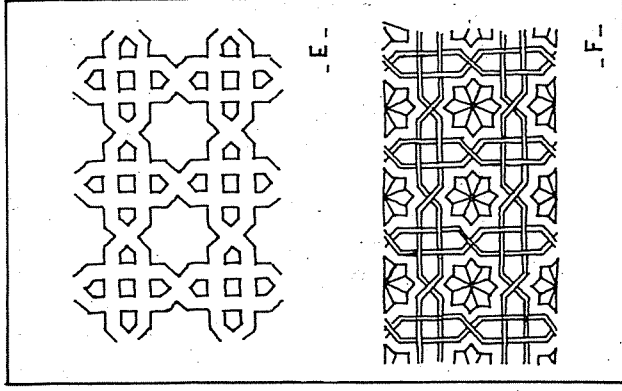
Diyarbakır Meryem Ana
kilisesi, kapı kanadı.

ÇİZİM 4:



ÇİZİM 5:

Kayseri -Gesi (Bağyurdu)-Salkuma
köyü camii köşk minaresi

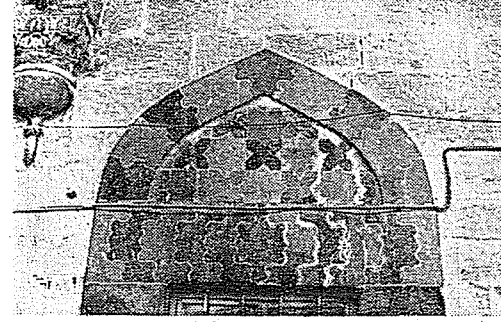


ÇİZİM 3:

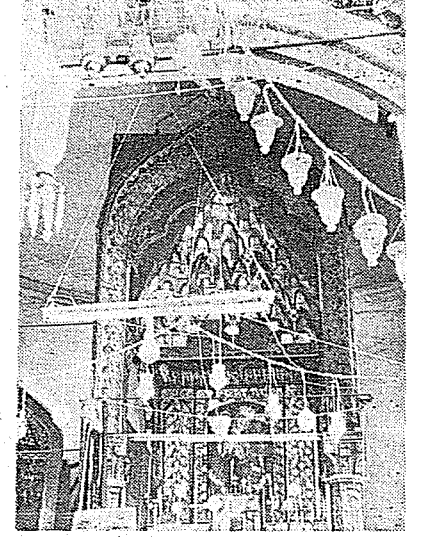
Çizim 3 — Setizgen yıldızlardan başka düzenlemeler.

Diyarbakır Meryem Ana Kilisesi mihrap üstü ah-
şap kapı kanadı.

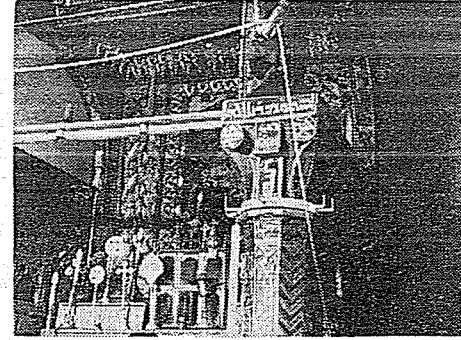
Kayseri -Gesi (Bağyurdu) - Salkuma köyü
camii köşk minaresi.



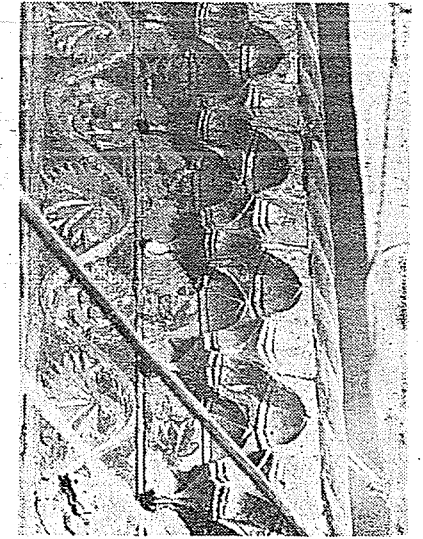
Resim 1. Gaziantep Şeyh Fethullah Camiinde
soncemaat yerine ağılan pencere aynalarından
biri.



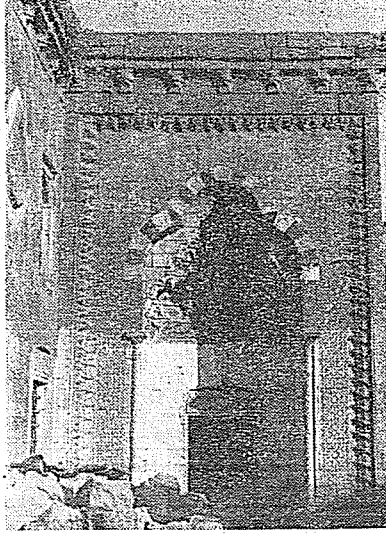
Resim 2. Diyarbakır Meryem Ana kilise-
si mihrabı.



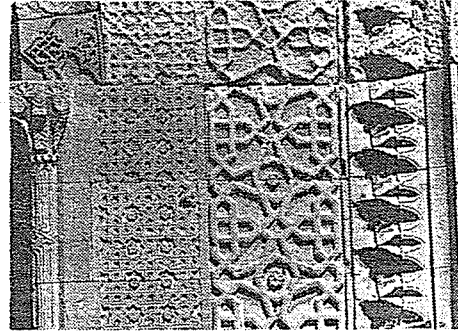
Resim 3. Diyarbakır Meryem Ana kilise mih-
rabı ön sütünceleri üst başlığı.



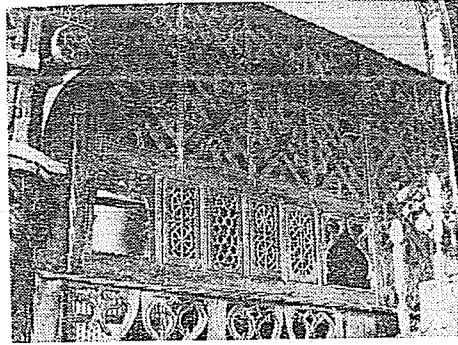
si mihrabı çevre bezemesi.
Resim 4. Diyarbakır Meryem Ana kilise-



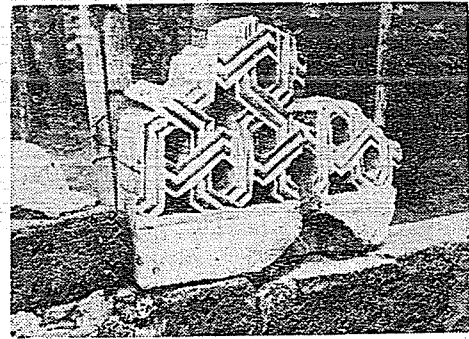
Resim 5. Bitlis Şerefiye Camii kapısı.



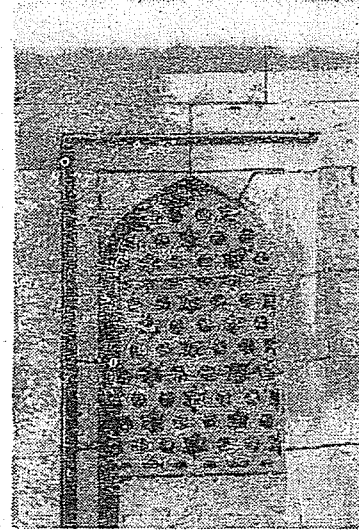
Resim 6. Bitlis Gökmeşan Medresesi kapısı kenar bezemeleri.



Resim 7. Diyarbakır Meryem Ana kilisesi mihrabı yan yüzleri.



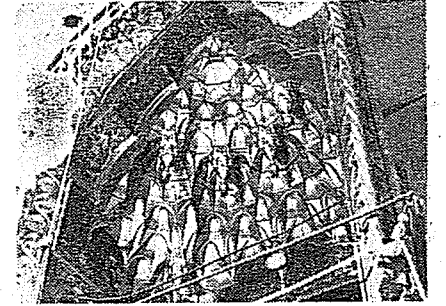
Resim 8. Diyarbakır Melek Ahmet Camii orijinal minare korkuluğu parçası.



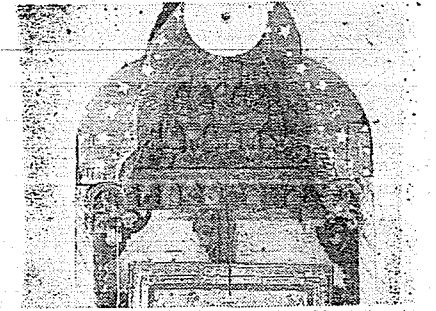
Resim 9. Bitlis Şerefiye Camii doğu yüzündeki taş dışıklardan biri.



Resim 11. Diyarbakır Meryem Ana Kilisesi apsidinde bulunan ahşap kapı karnadı.



Resim 10. Diyarbakır Meryem Ana kilisesi mihrabı mukarnasları.



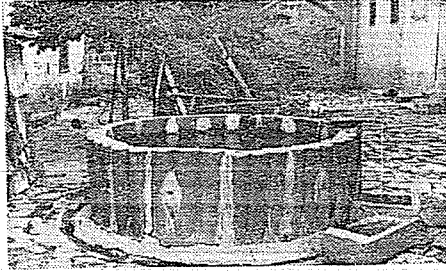
Resim 12. Diyarbakır Keldani Kilisesi ahşap mihrabiyesi.



Resim 13. Diyarbakır Keldani Kilisesi mihrabiyesindeki (yılan) ejder başı.



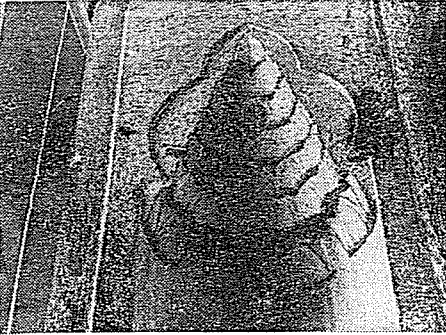
Resim 14. Diyarbakır Surp Kiragos Kilisesi avlu duvarında bulunan kabartma hayvan figürü.



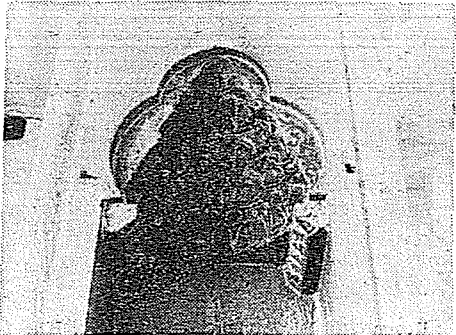
Resim 15. Diyarbakır Surp Kiragos Kilisesi avlusundaki şadırvan.



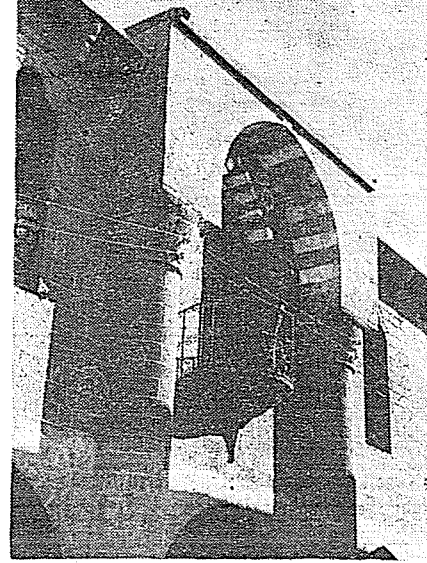
Resim 16. Tunceli-Pertek Aşağı Cami kazısında bulunan şadırvan taşları.



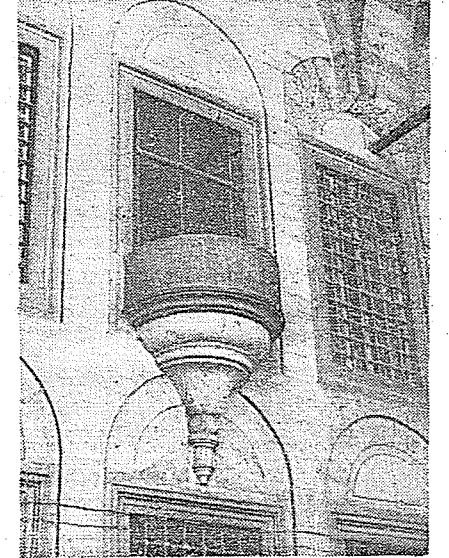
Resim 17. Diyarbakır Surp Kiragos Kilisesi mihrab dtvarındaki sol mihrabiye



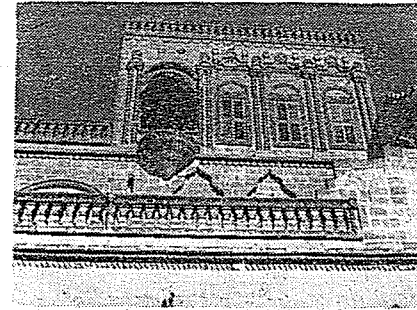
Resim 18. Diyarbakır Surp Kiragos Kilisesi mihrap duvarındaki sağ mihrabiye.



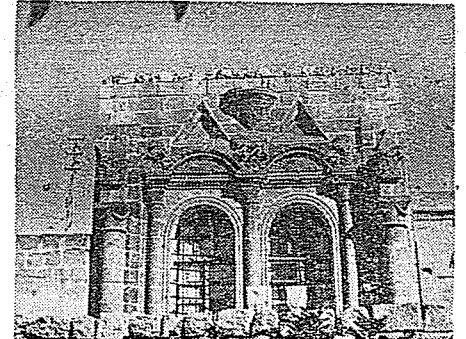
Resim 19. Diyarbakır Surp Kiragos Kilisesi batı duarı.



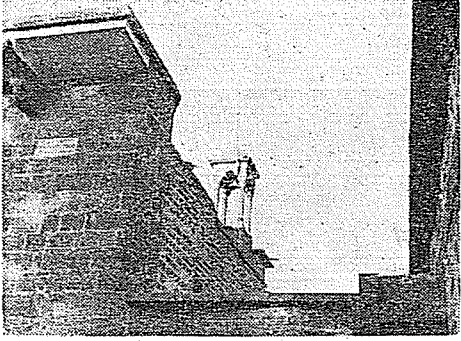
Resim 20. İstanbul Fatih camii mükebbiresi.



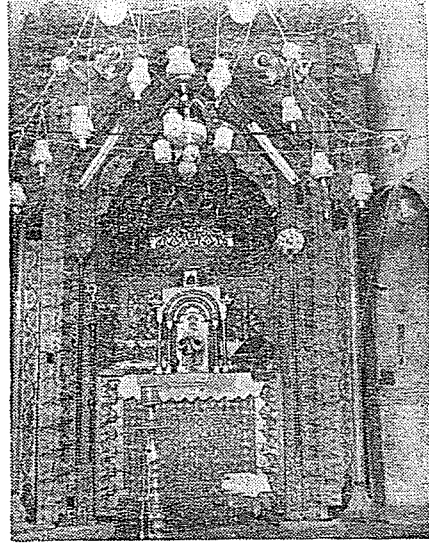
Resim 21. Mardin-Midyat İshak Şabo'nun evi.



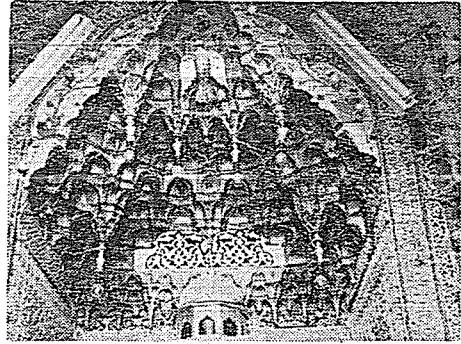
Resim 22. Mardin-Midyat Melki İbrahim'in evi.



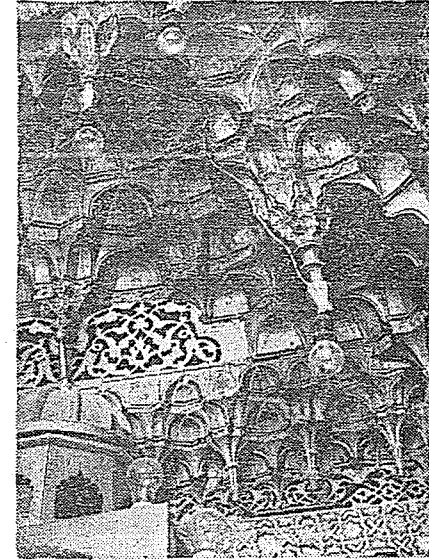
Resim 23. Diyarbakır Meryem Ana Kilisesi çan kulesi.



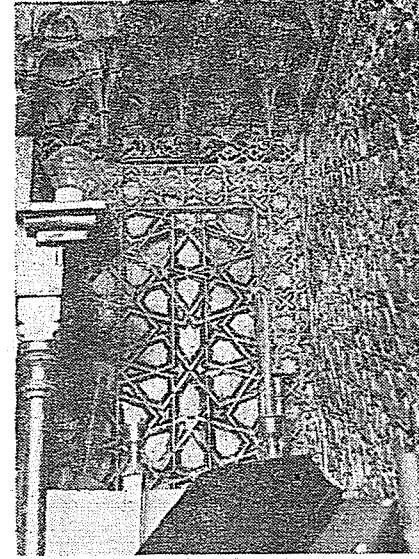
Resim 24. Mardin Kırklar Kilisesi ahşap mihrabı.



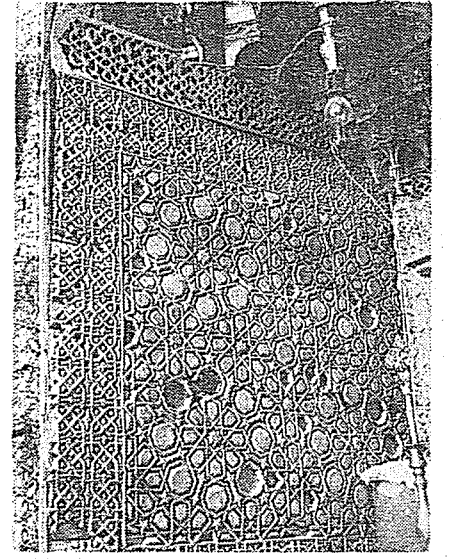
Resim 25. Mardin Kırklar Kilisesi aksiyel ahşap mihrabı.



Resim 26. Mardin Kırklar Kilisesi aksiyel ahşap mihrabı.



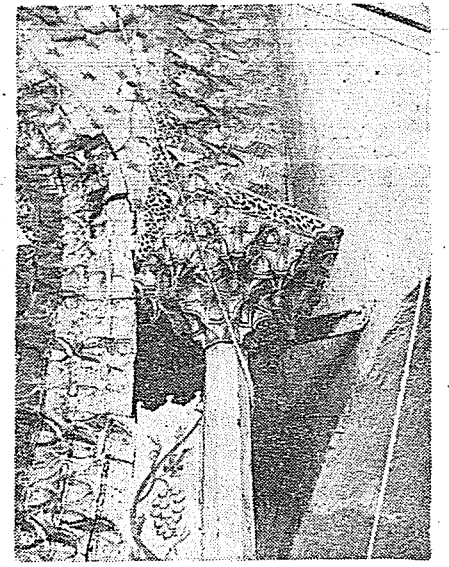
Resim 27. Mardin Kırklar Kilisesi aksiyel ahşap mihrabı arka panosu.



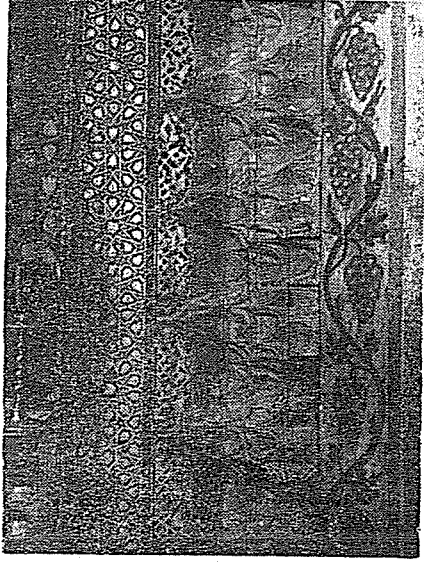
Resim 28. Mardin Kırklar Kilisesi aksiyel ahşap mihrabı yan panoları.



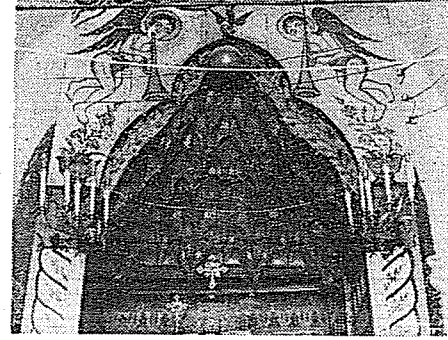
Resim 29. Mardin Kırklar Kilisesi aksiyel ahşap mihrabı sütunçesi alt başlığı.



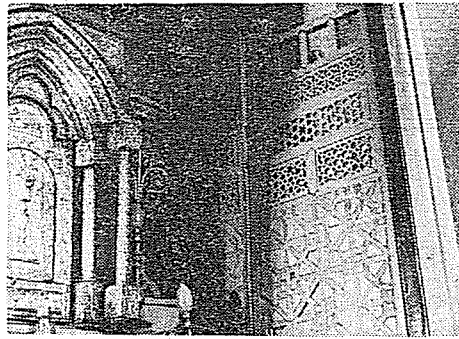
Resim 30. Mardin Kırklar Kilisesi aksiyel ahşap mihrabı sütunçe üst başlığı.



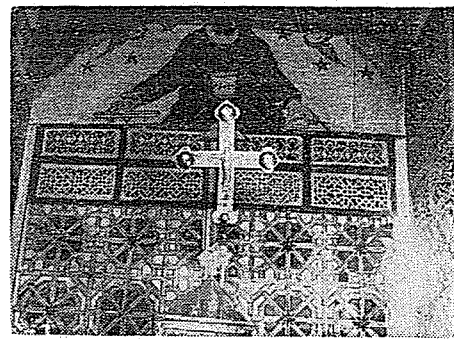
Resim 31. Mardin Kırklar Kilisesi aksiyel ahşap mihrabı çevre bezemesi (sütunçe bölümünde).



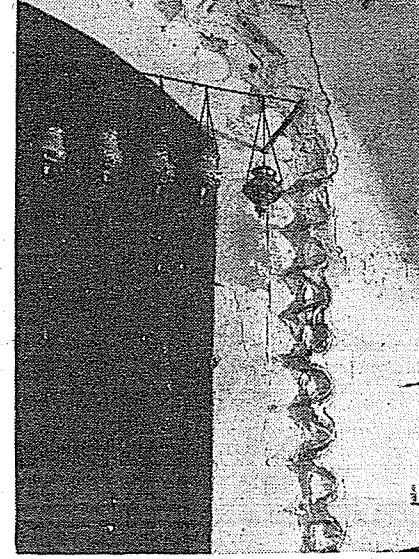
Resim 32. Mardin Martiřmoni kilisesi saę ahşap mihrabı.



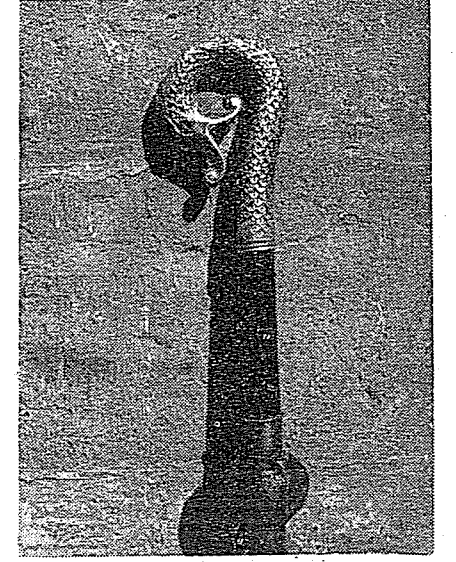
Resim 33. Mardin Martiřmoni Kilisesi saę mihrabının yan yüzü.



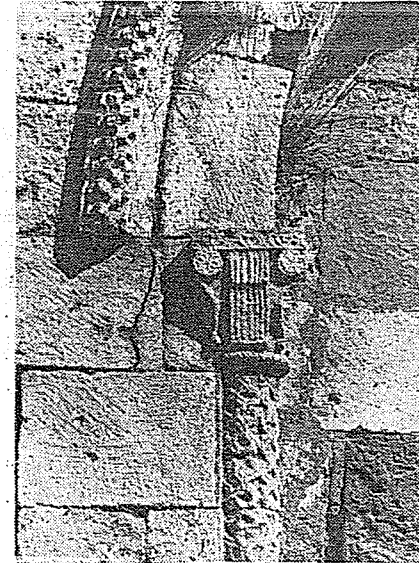
Resim 34. Mardin Martiřmoni Kilisesi soldaki ahşap mihrabın arka yüzü.



Resim 35. Mardin Martiřmoni Kilisesi mihraplarının bulunduğu hacimlerin kemerli ön yüzleri.



Resim 36. Mardin Martiřmoni Kilisesindeki gümüş asa.



Resim 37. Bitlis-Gökmeydan Camii avlu kapısı kemerinde sütunçe üst başlığı.



Resim 38. Bitlis-Gökmeydan Medresesi güney pencerelerindeki sütunçe üst başlığı.



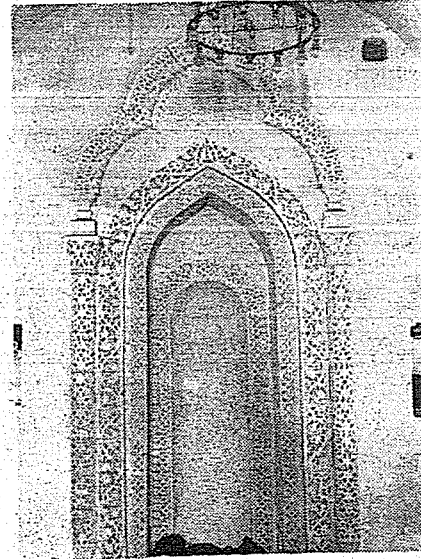
Resim 39. Van Kaya Çelebi Camii son cemaat yeri penceresinde üst başlık.



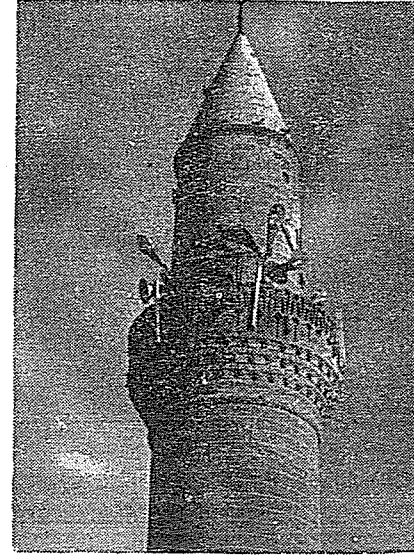
Resim 40. Mardin Aziz Hırmız Kilisesinde Mukaddes Su için kullanılan konsol taş.



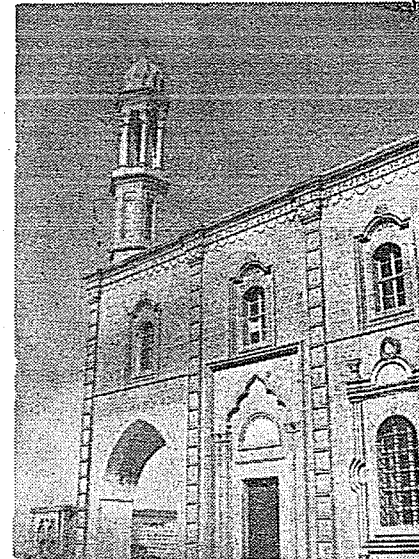
Resim 41. Bitlis-Adilcevaz'da yamaçta bulunan Ermeni Kilisesi kapısındaki Selçuklu bezemesi.



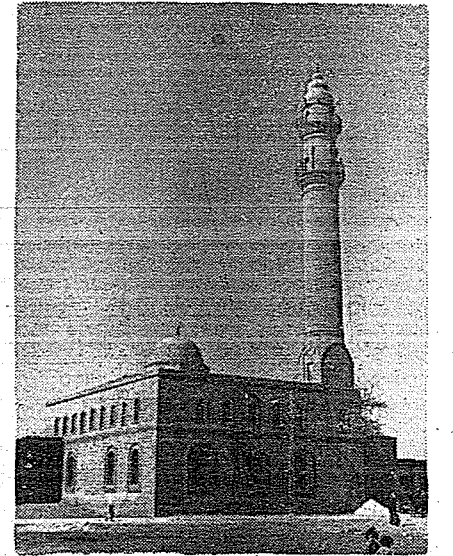
Resim 42. Mardin-Savur Ulu Camii mihrabı.



Resim 43. Mardin-Midyat-Estel Hacı Abdürrahman Camii minaresi.



Resim 45. Mardin-Midyat Cumhuriyet Mahallesi Mercercis Kilisesi (Protestan).



Resim 44. Mardin-Midyat Cevdet Paşa Camii.