

Güllerde Gonca Çürüklüğü

(botrytis cinerea Pers.)

Zehra TÜRKMEÑOĞLU
(İzmir - Bornova Ziraat Mücadele
Enstitüsü)

Botrytis cinerea Pers. (Kuşuni küf) mantarına hemen her tarafta tesadüf edilmekle beraber bilhassa soğuk seralarda, sık dikilmiş nebatlarda ve nebatların ölü kısımları üzerinde daha ziyade rastlanır.

B. cinerea'nın Güllerde yaptığı hastalığa "Gonca çürüklüğü" denir. Bu hastalık, güller çiçek açmadan kendini gösterir ve tomurcukların üzeri kuşuni bir küf tabakasıyla örtülür. Hastalığa yakalanan tomurcuklar inkişaf edemez. Çiçek yaprakları kapalı kalır ve nihayet çürür.

Amili :

Gonca çürüklüğü hastalığının amili Mucedinaceae familyasından Botrytis cinerea Pers. tir.

Rutubetli havalarda teşekkül eden bu mantar mikroskop altında adeta ağaçıklar halinde görülür; bu ağaçıklarda elips şeklinde tek hücreli renksiz sporlar bulunur.

Pek az bir sarsıntı ile bu spor taşıyıcıları sporları pek uzaklara kadar yayabilir.

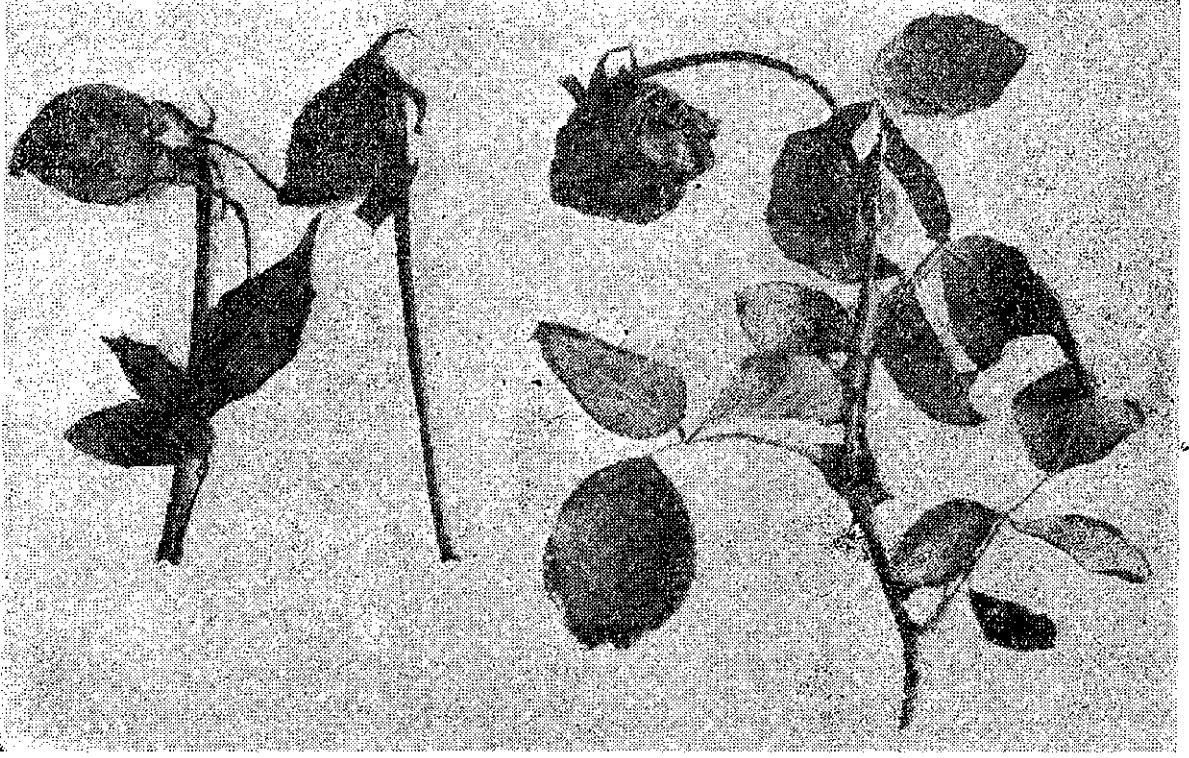
B. cinerea, hastalığa yakalanmış nebatın üzerinde küçük, takriben 1/2 Cm. uzunluğunda sert ve kabuğa benzeyen siyah sklerot'lar meydana getirir.

Sklerot mantarın dayanıklı şeklidir. Bunun sayesinde mantar, müsaait olmayan zamanlarda uzun müddet canlı kalabilir. Elverişli şartlar altında (kâfi rutubet ve sıcaklık) böyle sklerot'lardan tekrar spor taşıyıcıları husule gelir.

B. cinerea, açıkta çiçek açma zamanında hava rutubetli, yağmurlu ve kapalı ise hastalık meydana getirir.

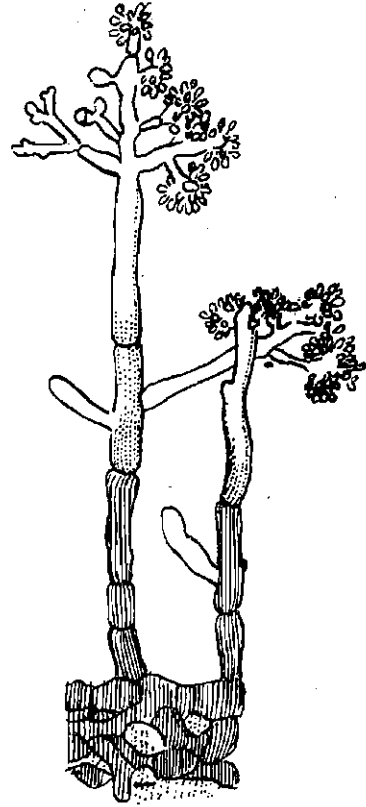
Seralarda ise hava rutubeti yüksek ve hava soğuk olduğu zaman ve bilhassa kışın havanın uzun müddet kapalı kaldığı sıralarda kendini gösterir.

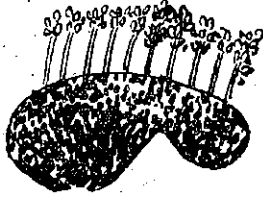
Güllerde gonca çürüklüğü hastalığı daha ziyade muayyen çeşitler üzerinde görülür. Yediveren güllerin tomurcuklarını tercih eder. Bu hastalık bazan tomurcuktan sap kısmına dahi geçer ve çiçek sapını çürütür.



Hastalığa yakalanmış Gül goncaları (orig.)

Şekil (2)
(*Botrytis cinerea*)
Spor taşıyıcıları ve sporları





Şekil (3)
Botrytis cinerea sklerotu
(spor taşıyıcı ve sporlar hasıl etmiş)

Mücadelesi :

Gonca çürüklüğüne karşı alınacak başlıca tedbirler şunlardır:

1 — Fidanlar fazla sık dikilmeli ve fazla rutubetli tutulmamalıdır.

2 — Gül fidanları bol ziya ve hava cereyanına maruz olmalıdır.

3 — Güllükler temiz tutulmalı, nebatî bütün artıklar yakılmalıdır.

(Bilhassa sonbaharda budama ile hastalıklı kısımlar tamamen temizlenmelidir.)

4 — Güllere haddinden fazla azotlu gübre verilmemelidir.

5 — Seraları ısıtmalı ve hava cereyanı temin etmelidir.

6 — Temizlemeden sonra güllere % 1 lik Bordo bulamacı püskürtülmelidir.

7 — Hastalığa dayanıklı çeşitleri tercih etmelidir.

LİTERATÜR:

1 — Pape, Heinrich; Krankheiten und Schädlinge Der Zierpflanzen, 1936

2 — Dodge, Bernard O. ve Rickett, Horald W.; Diseases and Pests of Ornamental Plants, 1948.

3 — Smith, Ralph E.; Diseases of Flowers and Other Ornamentals, 1940