

HİTİT İLAHİYAT DERGİSİ

Hitit Theology Journal

e-ISSN: 2757-6949

Cilt | Volume 23 • Sayı | Number 2

Aralık | December 2024

Sosyo-Kültürel Mirasın Buluşma Noktası: İskilip'teki Köy Odalı Çantı Camiler

The Convergence Point of Socio-Cultural Heritage: Village Room Çantı Mosques in İskilip

Oktay GÜNDOĞDU*

Dr. Öğr. Üyesi | Asst. Prof.

Hitit Üniversitesi, İlahiyat Fakültesi İslam Tarihi ve Sanatları Bölümü, İslam Tarihi ve Sanatları
Hitit University, Divinity Faculty, Department of Islamic History and Arts, Islamic History and Arts
Çorum, Türkiye

oktaygundogdu@hitit.edu.tr

<https://orcid.org/0000-0002-0361-349X>

Makale Bilgisi | Article Information

Makale Türü | Article Type: Araştırma Makalesi | Research Article

Geliş Tarihi | Received: 24.07.2024

Kabul Tarihi | Accepted: 08.11.2024

Yayın Tarihi | Published: 30.12.2024

Atıf | Cite As

Gündoğdu, Oktay. "Sosyo-Kültürel Mirasın Buluşma Noktası: İskilip'teki Köy Odalı Çantı Camiler". *Hitit İlahiyat Dergisi* 23/2 (2024), 1040-1066. <https://doi.org/10.14395/hid.1521827>

*Önceki sayılarda Hitit İlahiyat Dergisi Yayın Kurulu üyesi olarak görev yapan Oktay Gündoğdu bu sayının yayın ve değerlendirme süreçlerinde görev almamıştır.

Değerlendirme: Bu makalenin ön incelemesi iki iç hakem (editörler-yayın kurulu üyeleri) içerik incelemesi ise iki dış hakem tarafından çift taraflı kör hakemlik modeliyle incelendi.

Benzerlik taraması yapılarak (Turnitin) intihal içermediği teyit edildi.

Etik Beyan: Bu çalışmanın hazırlanma sürecinde bilimsel ve etik ilkelere uyulduğu ve yararlanılan tüm çalışmaların kaynakçada belirtildiği beyan olunur.

Yapay Zeka Etik Beyanı: Yazar bu makalenin hazırlanma sürecinin hiçbir aşamasında yapay zekadan faydalanılmadığını; bu konuda tüm sorumluluğun kendisine(kendilerine) ait olduğunu beyan etmektedir.

Etik Bildirim:

ilafdergi@hitit.edu.tr | <https://dergipark.org.tr/tr/pub/hid/policy>

Çıkar Çatışması: Çıkar çatışması beyan edilmemiştir.

Finansman: Bu araştırmayı desteklemek için dış fon kullanılmamıştır.

Telif Hakkı & Lisans: Yazarlar dergide yayınlanan çalışmalarının telif hakkına sahiptirler ve çalışmalarını CC BY-NC 4.0 lisansı altında yayımlanmaktadır.

*Oktay Gündoğdu, who is previously served as editorial board member of Hitit Theology Journal, did not participate in the publication and evaluation processes of this issue.

Review: Single anonymized - Two internal (Editorial board members) and Double anonymized - Two external double-blind peer review.

It was confirmed that it did not contain plagiarism by similarity scanning (Turnitin).

Ethical Statement: It is declared that scientific and ethical principles were followed during the preparation of this study and that all studies used are stated in the bibliography.

Artificial Intelligence Ethical Statement: The author declares that artificial intelligence was not utilized at any stage of the preparation process of this article and accepts full responsibility in this regard

Complaints:

ilafdergi@hitit.edu.tr | <https://dergipark.org.tr/en/pub/hid/policy>

Conflicts of Interest: The author(s) has no conflict of interest to declare.

Grant Support: The author(s) acknowledge that they received no external funding to support this research.

Copyright & License: Authors publishing with the journal retain the copyright to their work licensed under the CC BY-NC 4.0

The Convergence Point of Socio-Cultural Heritage: Village Room Çantı Mosques in İskilip

Abstract

With the permission of the Ministry of Culture and Tourism, the first study under the project "Survey of the Turkish-Islamic Period in Çorum Province and Districts" initiated in 2023 was conducted in the İskilip district center and its villages within Çorum province. The İskilip district, located between the Black Sea and Central Anatolia regions, carries the characteristics of both regions in terms of climate and geographical structure. As a result of the region's climatic characteristics, various examples of wooden materials have emerged. The use of wood as a building material is quite prevalent in religious and civil architectural structures such as mosques, tombs, houses, barns, haylofts, stables, beehives, etc. This has led to a higher use of çantı applications, a common technique for constructing with wood. There are a total of nine çantı mosques, three in the center and six in the villages. While the çantı mosques in the center of İskilip have already been studied, this is the first detailed examination of village-based çantı mosques identified by our team. Of the çantı mosques with similar architectural structures, five are single-story, while the remaining four have a two-story arrangement. The çantı mosques located in the northern villages of İskilip are categorized as village community hall çantı mosques, with four examples examined from architectural and cultural perspectives. This group, seldom mentioned in the literature, has been studied through four examples. These structures, significant for their architectural features and functionality, serve as a cultural keystone for disciplines such as architectural history, art history, Turkish folklore, and cultural history. New discoveries to be made throughout Çorum will both increase the number of structures of this typology and reveal the core elements of a rich culture. Village community halls are significant examples of civil architecture, valued both for their architectural structures and also their socio-cultural functions. The combination of çantı mosques, shaped by the regional style of religious architecture, with village community hall is rare. These designs primarily aim to meet the local community's socio-cultural needs.

The study examines four structures in the villages of İskilip, each featuring a village community hall on the lower level and a mosque on the upper level: The Madanlar and Memiler Neighborhood Mosques in Güneyaluç Village, the Sarıkavak Village Mosque, and the Yaylacıkseki Village Mosque. Constructed between 1944 and 1961, these buildings demonstrate how İskilip district's architecture was influenced by the Black Sea geography through their locations, architecture, decorative programs, and the village community halls underneath. In the three structures, wooden materials are used with the çantı technique on the upper floors, while on the lower floors, the village community halls incorporate wood and adobe materials with the masonry techniques. In the Sarıkavak Village Mosque, both the lower village community hall and the upper mosque are constructed entirely with the çantı technique. This structure differs from other examples in its prayer hall orientation, lack of women's gallery, and a mihrab made of plaster and brick. Simplicity is dominant both inside and outside in terms of decoration. Forms such as the crescent star, rosette and star appear in the decoration of the mihrab, pulpit and ceiling. In the çantı sections, wolf's throat and black throat jointing techniques are used at the wood connection points. The similar architectural and cultural features of these structures reflect the local interactions and shared traditions in the region. Similar examples can be found in places such as Çorum-Bayat, Tokat-Niksar, Sinop-Boyabat, Saraydüzü, Ordu-Akkuş, and Artvin-Şavşat. These examples, along with other village community hall çantı mosques, have been compiled for evaluation, with an effort to trace the architectural development in the region. The community halls located on the lower floor serve as village spaces for gatherings, conversations, and communication as well as for traditional ceremonies like weddings and soldier farewells. Although they have partially lost their original function today, some are still used as village community halls or Qur'an courses, continuing to strengthen the socio-cultural bonds of the local communities. Promoting, registering, and preserving these enduring structures, or restoring their original functions, is essential to ensure their legacy for future generations.

Keywords: Çorum Surface Survey, İskilip, Village-Roomed Çantı Mosque, Güneyaluç, Sarıkavak, Yaylacıkseki.

Sosyo-Kültürel Mirasın Buluşma Noktası: İskilip'teki Köy Odalı Çantı Camiler

Öz

Kültür ve Turizm Bakanlığı'nın izniyle 2023 yılında başladığımız "Çorum İl ve İlçelerinde Türk-İslam Dönemi Yüzey Araştırması" projesi kapsamında ilk çalışma, Çorum iline bağlı İskilip ilçe merkezi ve köylerinde gerçekleştirilmiştir. İç Anadolu ile Karadeniz Bölgesi arasında bulunan İskilip ilçesi iklim ve coğrafi yapı olarak iki bölgenin de özelliklerini taşımaktadır. Bölgenin iklim özellikleri sonucu ahşap yapıların çeşitli örnekleri ortaya çıkmıştır. Dinî ve sivil mimari örneklerinin (cami, türbe, konut, ambar, samanlık, ahır, arılık, vb.) inşasında ahşabın yapı malzemesi olarak kullanımı oldukça yaygındır. Bu durum ahşap malzeme kullanımının yaygın tekniklerinden olan çantı uygulamalarını da artırmıştır. Merkezde üç ve köylerde altı olmak üzere toplam dokuz çantı cami bulunmaktadır. İskilip merkezdeki örnekler bilimsel yayınlarda incelenmiş ancak köylerde bulunan ve tarafımızca tespit edilen çantı camiler, ilk kez bu çalışmada detaylı olarak ele alınmıştır. Mimari yapıları benzer olan çantı camilerden beşi, tek katlı olup geriye kalan dört cami ise iki katlı düzenlemeye sahiptir. İskilip'in kuzeyinde

bulunan köylerdeki çantı camileri, köy odalı çantı camileri olarak gruplandırılmış; bu kapsamdaki dört örnek hem mimari hem de kültürel açıdan incelenmeye çalışılmıştır. Mimari yapıları ve işlevsellikleri açısından büyük önem taşıyan bu yapılar; "Mimarlık Tarihi, Sanat Tarihi, Türk Halk Bilimi, Kültür Tarihi" gibi bilim dalları için kültürel kodların anahtarı ve taşıyıcısı olarak kabul edilmelidir. Çorum'un genelinde yapılacak yeni tespitler hem bu tipolojideki yapıların sayısını artıracak hem de zengin bir kültürün nüvelerini ortaya çıkartacaktır. Köy odaları, mimari yapıları bakımından önemli olduğu gibi sosyo-kültürel işlevleri açısından da büyük değere sahiptir. Dini mimarinin bölgesel üslubuyla şekillenen çantı camileri köy odalarının birleşimi ise nadir rastlanan yapılaşmalardır. Bu tür mimari tasarımların yapılmasındaki temel amaç, yerel halkın sosyo-kültürel ihtiyaçlarını karşılamaktır.

Bu çalışmada İskilip köylerinde; alt katı köy odası, üst katı cami olan Güneyaluç Köyü'nde Madanlar ve Memiler Mahallesi Camileri, Sarıkavak Köyü Camii ve Yaylacıkseki Köyü Camii olmak üzere dört yapı incelenmiştir. 1944-1961 yılları arasında inşa edilen bu yapılar, konumları, mimari şemaları ve süsleme programlarıyla birlikte altındaki köy odaları, İskilip ilçesinin Karadeniz coğrafyasından etkilendiğini ortaya koymaktadır. İncelenen yapılar arasında, üst katlarda ahşap malzemenin çantı tekniğiyle kullanıldığı; alt katlardaki köy odalarında ise ahşap ve kerpiç malzemelerin hımış ve yığma teknikleriyle uygulandığı görülmektedir. Sarıkavak Köyü Camisi'nde ise alttaki köy odasıyla üst kattaki caminin tamamı çantı tekniğinde yapılmıştır. Bu yapı harim yönelişi, kadınlar mahfilinin olmayışı, alçı ve tuğlayla yapılmış mihrabıyla diğer örneklerden ayrılmaktadır. Süsleme açısından bakıldığında sadeliğin hem iç hem de dış mekânda hakim olduğu söylenebilir. Ay-yıldız, gülbezek ve yıldız formları, mihrap, minber ve tavan süslemelerinde karşımıza çıkmaktadır. Çantı bölümlerde ahşapların birleşim noktalarında kurt boğaz ve kara boğaz geçme teknikleri uygulanmıştır. Bu yapıların benzer mimari ve kültürel özellikleri, bölgedeki yerel etkileşimlerin ve ortak geleneklerin yansımasıdır. Benzer örnekleriyle Çorum-Bayat, Tokat-Niksar, Sinop-Boyabat, Saraydüzü, Ordu-Akkuş ve Artvin-Şavşat gibi yerlerde karşılaşılmaktadır. Bu örneklerle birlikte köy odalı çantı camiler değerlendirme başlığı altında derlenmiş, bölgedeki mimari gelişim şeması izlenmeye çalışılmıştır. Genel itibarıyla alt katta yer alan odalar toplanma, sohbet, haberleşme gibi köy odası işlevlerinin yanı sıra düğün, asker uğurlama gibi geleneksel törenlerde de kullanılmaktadır. Odalar, günümüzde işlevini kısmen yitirmiş olsa da bazıları köy odası olarak veya Kur'an kursu olarak kullanılmakta ve bu şekilde yerel toplulukların sosyo-kültürel bağlarını güçlendirmeye devam etmektedir. Zamana karşı direnen bu yapıların tanıtılması, tescil edilmesi, özgün işlevlerinin sürdürülmesi veya yeniden işlev kazandırılmasının yanı sıra korunarak gelecek nesillere aktarılması için mücadele edilmesi gerekmektedir.

Anahtar Kelimeler: Çorum Yüzey Araştırması, İskilip, Köy Odalı Çantı Cami, Güneyaluç, Sarıkavak, Yaylacıkseki.

Giriş

Köy camileri ve köy odaları arasındaki mimari ilişki, yerel kültürün, toplumsal yaşamın ve dini inançların yansımasını sunmaktadır. Bu yapılar, bölgede yaşayan halkın hem sosyal hem de dini ihtiyaçlarını karşılamak üzere özenle tasarlanmış ve inşa edilmişlerdir. Tarihi ve kültürel bağlamda değerlendirildiğinde, köy camileri ve köy odaları arasındaki ilişki, köy yaşamının ayrılmaz parçasını oluşturmaktadır.

Geleneksel mimarinin önemli yapı gruplarından olan köy odalarının geleneksel kültürü ve işlevselliğiyle ilgili kısaca bilgi vermek gerekirse: Köy odaları halkın birlikte inşa ettiği veya köyün varlıklı kişilerince yaptırılan, konaklama ve toplanma yeri olarak iki farklı işlevi ifa eden binalardır. Misafirlerin ve yolcuların konaklaması için yapılan bu odalar, Türk kültüründe halkın misafirperverliğini göstermesinin yanı sıra onların yardımlaşma ve dayanışma gücünü de yansıtmaktadır.¹ Ancak teknolojinin gelişmesi ve ulaşım olanaklarının artmasıyla bu yapıların fonksiyonu büyük ölçüde azalmıştır. Yine de bu yapılar halk mimarisi açısından önemli olduğu kadar kültürel ve sanatsal açıdan da büyük değere sahiptir. Gençlerin sosyal aktivitelerde bulunmasına imkân tanıyan bu mekânlar; iletişim, tanışma, kaynaşma ve eğlenme gibi ihtiyaçları karşılamada da önemli roller oynamaktadır.² Sadece konaklama ve toplanma işlevi değil, aynı zamanda köy halkının eğitimine katkı sağlayan çok yönlü mekânlar olup medrese olarak da işlev kazanmışlardır. Bu mekânlarda ağırlanan bilgili kişilerin köy halkıyla paylaştığı bilgiler; burada

¹ Hüseyin Karaosmanoğlu-Hamide Soysal Demirci, "Sorgun Cihanşarlı Köyünde Yok Olmaya Başlamış Ahşap Oymadan Yapılan Köy Odaları", *I. Uluslararası Bozok Sempozyumu 5-7 Mayıs 2016 Bildiri Kitabı*, ed. Kadir Özköse (Yozgat: Bozok Üniversitesi Yayınları, 2016), 1/363; Oktay Gündoğdu-Esra Gündoğdu, "Sorgun Aşağıkarahacılı Köyü: Ese Ünal Köy Odası", *Ordu Üniversitesi Sosyal Bilimler Araştırmaları Dergisi* 14/3 (2024), 1080.

² Erdi Aksakal, "Türk Kültüründe Eril Mekân Örneği; Köy Odaları", *Folklor/Edebiyat Dergisi* 25/98 (2019), 299.

okunan kitaplar, siyerler, merak edilen sorulara verilen cevaplar ve yapılan tartışmalar; Kur'an eğitimleri gibi birçok etkinlikle bir araya gelmektedir. Eğitim açısından köy odalarının kullanımı; köy halkının bilgi ve kültürle tanışmasına, bakış açılarının zenginleşmesine ve sosyo-kültürel hayatın hareketlenmesine katkıda bulunmuştur. Ayrıca düğün ve bayram kutlamaları, toplantılar, asker uğurlama törenleri, cenaze törenleri gibi etkinlikler için de halk bu yapıları kullanmaktadır.³ Bu mekânlar, toplumsal dayanışmayı güçlendiren ve kültürel geleneklerin devamlılığını sağlayan önemli sosyal merkezler olarak işlev görmektedir.

Mimari olarak incelendiğinde, köy odaları Anadolu kırsalındaki hanelerin tasarımlarıyla benzerlik gösterir. Genellikle aralık ve odadan oluşan yapıda ocak, sedir-seki, gusülhane ve yüklük dolaplarının bulunduğu konaklama alanıyla misafirler için hizmet alanı; hayvanları için ise atlık olarak da adlandırılan ahırlar bulunmaktadır.⁴ İncelediğimiz çantı camilerin zemin katlarında yer alan odaların, Anadolu coğrafyasında karşılaşılan köy odalarının plan ve tipolojik düzeninden farklı olarak tasarlandığı görülmektedir. Köy odalarında teşkilat ve düzenin büyük oranda ağa ve beyler üzerinden şekillendiği gözlemlenirken bu tür yapılarda özellikle köy tüzel kişiliği öne çıkmaktadır. Mimari şemaya yansıyan bu durum köylünün ekonomik durumuyla ilişkilendirilebilir. Bu nedenle camilerin altındaki bu odaları; özgün mimarisi, yapılaş amacı ve işlevsellikleri açısından birer köy odası olarak değerlendiriyoruz.

Çorum'a bağlı İskilip ilçesinde, çantı yapıların yaygın olarak görülmesi; zengin orman kaynaklarının varlığını ve ustaların ahşap işleme konusundaki yetkinliklerini göstermektedir. Bu durum Karadeniz bölgesinde yer alan diğer şehirler için de geçerlidir.⁵ Yapılarda çalışan ustalar, çevresel faktörleri, yöresel ana malzemeleri ve halkın ihtiyaçlarına karşılık verecek nitelikte tasarımlar oluşturabilecek bilgi ve beceriyle donanım kazanmış; yapıları da bu doğrultuda inşa etmişlerdir.⁶ Bu yapılar, İskilip'in kültürel mirasını oluşturan önemli mimari örneklerdir. Köylerde karşımıza çıkan çantı yapıların mimari çeşitliliği de oldukça dikkat çekicidir. Camilerin yanı sıra konutlar, türbeler, ambarlar, samanlıklar, ahırlar ve kovanlık/arılıklar gibi mimari örneklerde de bu tekniğin yaygın kullanımı görülmektedir. Benzer mimari gelişimi Karadeniz, Göller Bölgesi, Toroslar, Doğu Anadolu Bölgesi gibi ahşabın yoğun olduğu yerlerde de görmekteyiz.⁷ Çantı/çandı/ahşap yığma olarak bilinen bu inşa tekniğinde; belirli kalınlıktaki uzun kütükler oval veya kereste şeklinde hazırlanır ve uç kısımlarına oyularak/kesilerek oluşturulan yuvaların yatay şekilde birbirine geçirilmesiyle yapılar oluşturulmaktadır. Sözü edilen yapılarda ikinci taşıyıcı elemana ihtiyaç duyulmaksızın yani ahşap perdeler arasına çivi ya da diğer materyaller kullanılmadan beden duvarları inşa edilmektedir.⁸ Farklılıkları köşelerinde yapılan geçmelerde (kertme/kurt boğaz/kara boğaz/çalma boğaz) görmek mümkündür.

³ Mustafa Bulut, "Sivas İlbeyli Köy Odaları", *MUTAD* 4/1 (2017), 30.

⁴ Haşim Karpuz, "Konya Köy Odalarının Kültür ve Sanat Değeri", *Emin Bilgiç Hatıra Kitabı*, ed. Oktay Aslanapa-Ekmeleddin İhsanoğlu (İstanbul: İslam Tarih, Sanat ve Kültürünü Araştırma Vakfı (ISAR), 1990), 319.

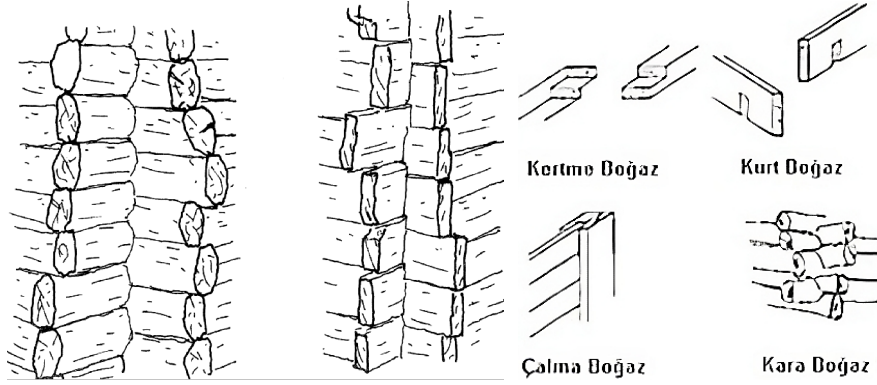
⁵ M. Reşat Sümerkan, *Biçimlendiren Etkenler Açısından Doğu Karadeniz Kırsal Kesiminde Geleneksel Evlerin Yapı Özellikleri* (Trabzon: Karadeniz Teknik Üniversitesi, Fen Bilimleri Enstitüsü, Doktora Tezi, 1990), 52.

⁶ Özlem Karakul, "Doğu Karadeniz'in Geleneksel Yapı Kültürüne Yapı Ustaları Üzerinden Bütüncül Bir Değerlendirme", *Art-Sanat* 16 (2021), 384.

⁷ Haşim Karpuz, "Halk Mimarisinde Ahşap Yığma Çantı Yapılar", *III. Milletlerarası Türk Folklor Kongresi Bildirileri* (Ankara: Kültür ve Turizm Bakanlığı Millî Folklor Araştırma Dairesi Yayınları, 1987), 166.

⁸ Metin Sözen-Uğur Tanyeli, *Sanat Kavram ve Terimleri Sözlüğü* (İstanbul: Remzi Kitabevi, 1992), 56; Doğan Hasol, *Ansiklopedik Mimarlık Sözlüğü* (İstanbul: YEM Yayınları, 2012), 113; Ekrem Hakkı Ayverdi, *İstanbul Mi'mârî Çağının Menşei Osmanlı Mi'marisinin İlk Devri 630-805 (1230-1402)* (İstanbul: İstanbul Fetih Cemiyeti, 1966), 120; Celal Esad Arseven, *Sanat Ansiklopedisi* (İstanbul: MEB Yayınları, 1983), 368.

Çizim 1. Çantı Yapılarda Köşe Geçmeleri ve Türleri (Tayla 2007: 234, Özgüner 1970: 32).



Dini mimaride çantı tekniğinin kullanıldığı örnekler, Anadolu coğrafyasındaki köklü geleneğin ürünleridir. Çantı denildiğinde genellikle Karadeniz Bölgesi'ndeki yapılar akla gelse de İskilip ilçesinin İç Anadolu ile Karadeniz Bölgesi arasında geçiş bölgesi olması, bu tekniğin burada da kullanılmasının kültürel ve coğrafi açıdan önemli kazanım olduğunu göstermektedir. Bu durum, İskilip'in coğrafi konumundan dolayı zengin kültürel mirasın ve mimari çeşitliliğin varlığını ortaya koymaktadır. Bu durum bölgenin tarihçesiyle ilgili eksikliklerin giderilmesinde önemli birer kaynak olarak değerlendirilmelidir.

Çorum iline bağlı İskilip ilçe merkezi ve köylerinde tespiti yapılan bu örnekler yerinde incelenerek belgelenmiştir. İskilip merkezinde; Tavukçuhoca Camii, Marangozlar (Sanayi) Camii ve Necmettin Erbakan Camii olmak üzere üç örnek bulunmaktadır.⁹ Necmettin Erbakan Camii özgünlüğünü büyük oranda yitirmiş; günümüzde ise onarılıp ilçe pazarına kurularak ibadete açılmıştır. Köylerde ise Evlik Köyü (Akşemseddin) Camii, Evlikdere Seki Köyü Camii, Sarıkavak Köyü Camii, Yaylacık Seki Köyü Camii, Güneyaluç Köyü Madanlar ve Memiler Mah. Camileri olmak üzere altı çantı cami örneği tespit edilmiştir. Merkezdeki camiler bilimsel araştırmalara konu edilmiş ancak tespiti yapılan diğer örnekler ise sadece bu çalışmada ele alınmıştır. İskilip genelinde bulunan çantı camilerin konumları aşağıdaki haritada işaretlenerek gösterilmiştir. Harita incelendiğinde, merkez dışında kalan çantı camilerin Kastamonu il sınırına yakın köylerde yoğunlaştığı görülmektedir. Bu dağılım, bölgede kültürel etkileşimlerin mevcut olduğunu ve mimari anlayışın gelişiminde önemli rol oynadığını göstermektedir.

⁹ Bu üç örnekle ilgili bk. Eyüp Nefes-Recep Gün, "Çorum/İskilip'te Çantı Tekniğinde İnşa Edilmiş İki Cami: Sanayi Marangozlar ve Tavukçuhoca Camileri", *Hitit Üniversitesi İlahiyat Fakültesi Dergisi* 30/15 (2016), 299-309.

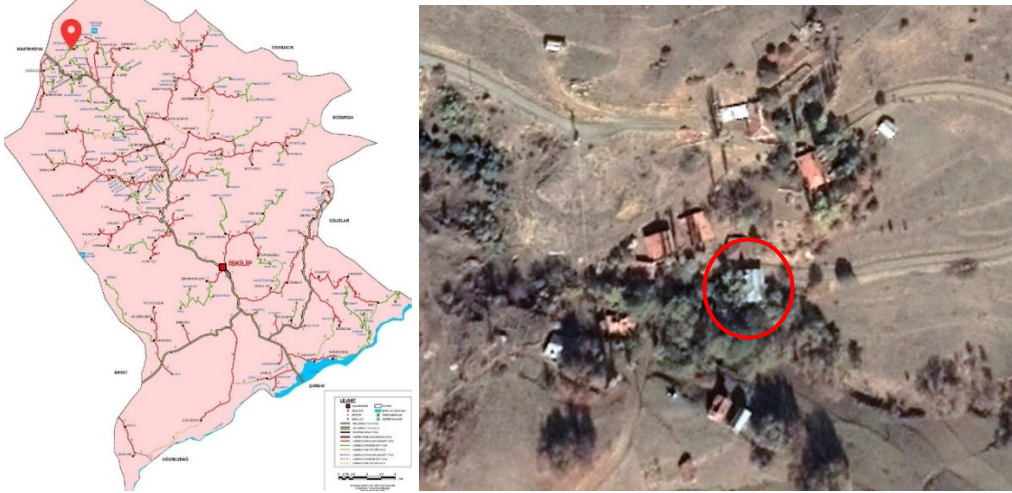
Yaylacıkseki Köyü Camii'dir. Köy odalarının dini yapılarla birlikte kompleks oluşturarak varlık göstermesi, kültürel yansıma olarak değerlendirilmelidir. Köy yaşamının merkezinde olan odalar ve camiler, halkın mekânla ilişki kurması açısından mühim alanlardır.

1. Güneyaluç Madanlar Camii ve Köy Odası

Çorum ilinin İskilip ilçesine bağlı Güneyaluç (Güneyalıç) Köyü, Kastamonu il sınırına yakın konumda olup İskilip'e yaklaşık 50 km uzaklıktadır. Köyün nüfusu, 1940 yılında 372,¹¹ 1985 yılında ise 563 olarak kaydedilmiş; ancak zamanla bu nüfus azalmış ve 2023 yılında son olarak 92 olarak belirlenmiştir. Coğrafi yapıdan dolayı geniş bir alana kurulan Güneyaluç Köyü'nde; Teberoğlu, Akkaya, Madanlar, Çuhalar ve Memiler Mahallesi bulunmaktadır. Köy genelinde yapılan yüzey araştırmaları sonucunda, Madanlar ve Memiler Mahallesi'nde iki köy odalı çantı cami örneği tespit edilmiştir.

Madanlar Mahallesi'nde 40° 56' 32.47" N ve 34° 17' 26.89" E koordinatlarında, 1549 m. rakımda bulunan cami, açılış beratında belirtildiği üzere 1944 yılından itibaren ibadete açık olup günümüzde de işlevini sürdürmektedir. 161/23 numaralı ada parselde yer alan köy odalı cami (Harita 2), köy halkı tarafından yerel ustalarca çantı tekniği kullanılarak inşa edilmiştir.

Harita 2. Çorum İskilip İlçesi, Güneyaluç Köyü, Madanlar Camii+Köy Odası Konumu (Çorum İl Özel İdaresi).¹²



Madanlar Mahallesi'nde günümüzde yalnızca bir hane açık olup burada bir kişi yaşamaktadır. İmam ve cemaatin bulunmaması nedeniyle cami kullanılmamaktadır. Bakımı, köyde yaşayan çoban tarafından yapılan cami, kuzey-güney doğrultusunda eğimli arazi üzerine konumlandırılmıştır. Yapının birinci katında çantı tekniğiyle inşa edilmiş ibadet alanı; zemin katında ise odunlukla buradan giriş sağlanan tek mekânlı köy odası bulunmaktadır. Yapı, bölgede köy odalı çantı camilerin örneği olarak belirlenmiştir. Bu yapı tipi, geleneksel Türk mimarisinde dini ve sosyal yapıların uyumunu gösteren yapı grubunu ortaya çıkarmaktadır.

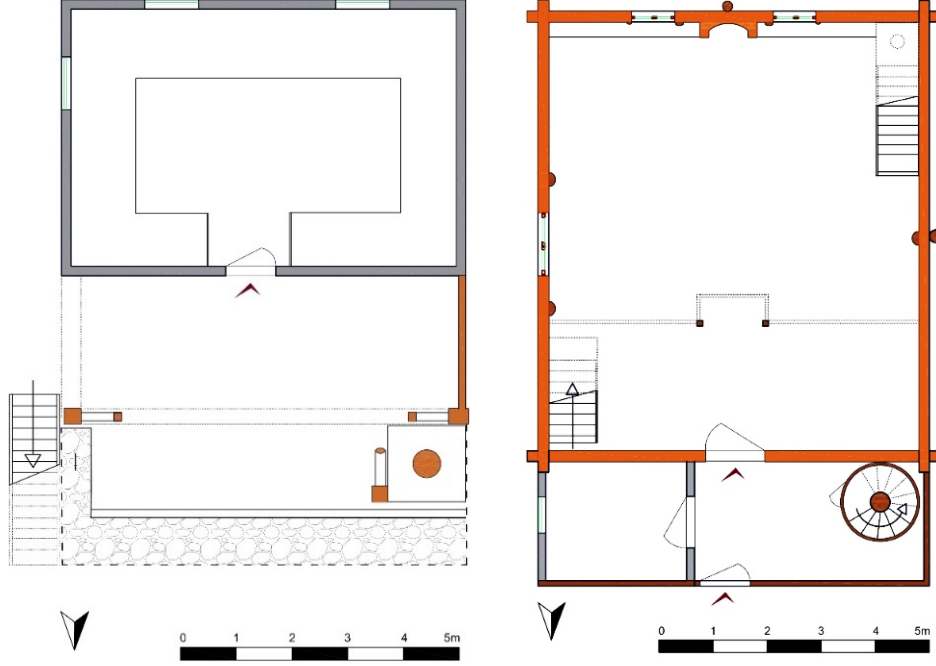
Dış ölçüleri 10.84 x 7.64 m. olan yapının zemin katında kerpiç ve ahşap kullanılmıştır. Üst katta bulunan çantı cami, on dokuz sıra ahşap kalasın üst üste bindirilmesiyle yükseltilmiştir. Yapının duvarları iç yüzeyleri düz olacak şekilde kesilmiş, dış yüzeyleri ise üçgen şekilde tıraşlanmış tek parça kerestelerle, köşelerde kurt boğaz geçme yöntemi kullanılarak oluşturulmuştur. Mihrap duvarında iki, batı duvarda ise bir pencere bulunmaktadır. Doğu cephede, dışarıdan görülebilen fakat içeriden kapatılmış üç küçük kare pencere; alt katta güney cephede ise köy odasını

¹¹ Başbakanlık İstatistik Genel Müdürlüğü Kitaplığı, *20 İlkteşrin 1940 Genel Nüfus Sayımı*, No. DİE 1285, 177.

¹² <https://earth.google.com/web/search/Madanlar>

aydınlatan iki dikdörtgen pencere yer almaktadır. Beşik çatıyla örtülü yapının minaresi ahşap ve üzeri sacla kaplanmıştır (Resim 1, Çizim 2).

Çizim 2. Güneyaluç Köyü, Madanlar Çantı Camii ve Köy Odası Planları (O. Gündoğdu; 2023).



Resim 1. Güneyaluç Köyü, Madanlar Çantı Camii ve Köy Odası Dış Görünüşler (O. Gündoğdu; 2023).



Dikdörtgen planlı caminin harim kısmı içten 7.91 x 6.85 m. ölçülerindedir. Yapıya giriş kuzey cephede, yol seviyesinde bulunan kapı aracılığıyla sağlanmaktadır. Giriş alanında doğuda ahşap minare, karşısında ise tuğlayla örülmüş oda bulunmaktadır. Bu bölüm malzeme ve teknik açıdan incelendiğinde sonraki dönemlerde kapatıldığı anlaşılmaktadır. Tek kanatlı ahşap kapıdan çantı

teknğinde inşa edilmiş harim kısmına girilmektedir. Harimde, ahşap duvarların yüzeyi alçıyla sıvanmış ve yüzeyi sonradan boyanmıştır. Yapısal bütünlüğü sağlamak ve yük dağılımını dengelemek için yatay kalaslar içte dört, dışta iki dikey direk ile vidalanarak takviye edilmiştir. Kuzeyde, zeminden iki direk ile desteklenen kadınlar mahfili bulunmaktadır. Bu iki desteğin arasında kalan kısım mihraba doğru 1 m. çıkıntı yapmaktadır (Resim 2, 3/Çizim 2).

Resim 2. Güneyaluç Köyü, Madanlar Çantı Camii, Minare ve Oda (O. Gündođdu; 2023).



Resim 3. Güneyaluç Köyü, Madanlar Çantı Camii, Harim Genel Görünüş (O. Gündođdu; 2023).



Ahşap malzeme kullanılarak yapılan mihrap, minber ve kadınlar mahfilinin yüzeyleri yağlı boya ile boyanmıştır. Mihrap, duvar yüzeyinden 0.28 m. kadar çıkıntı yaparak yarım daire formunda kemerle şekillendirilmiştir. Niş içerisinde, 0.05 m. genişliğinde dikey çiteler yan yana yerleştirilmiş ve yüzeyleri boyanmıştır. Mihrap üzerinde ay-yıldız motifli tepelik dışında süsleme bulunmamaktadır. Son dönemlerde mihrap üzerine kâğıt bordürlerle bazı müdahaleler yapılmıştır. Minberde korkuluk ve alınlık kısmında kazıma tekniğiyle oluşturulmuş üçgen ve zikzak desenler dışında ek süsleme görülmemektedir. Kadınlar mahfilinde ise ahşap korkulukların yüzeyleri tahta plaklarla kaplanmış olup sade tasarlanmıştır. (Resim 4).

Resim 4. Güneyaluç Köyü, Madanlar Çantı Camii, Mihrap, Minber, Kadınlar Mahfili (O. Gündoğdu; 2023).



Harimde iç mekânın örtüsü, ahşap malzemeyle oluşturulmuş, çıtalı düz tavadır ve ortasında yıldız formunda tavan süslemesi yer almaktadır. Daire şeklindeki ahşap üzerine yedi köşeli yıldız formu yapılmıştır. Mavi boyayla renklendirilmiş yıldız kollarının iç yüzeylerine ise baklava dilimi motifler oyma tekniğiyle işlenmiştir (Resim 5).

Resim 5. Güneyaluç Köyü, Madanlar Çantı Camii, Tavan Süslemesi (O. Gündoğdu; 2023).

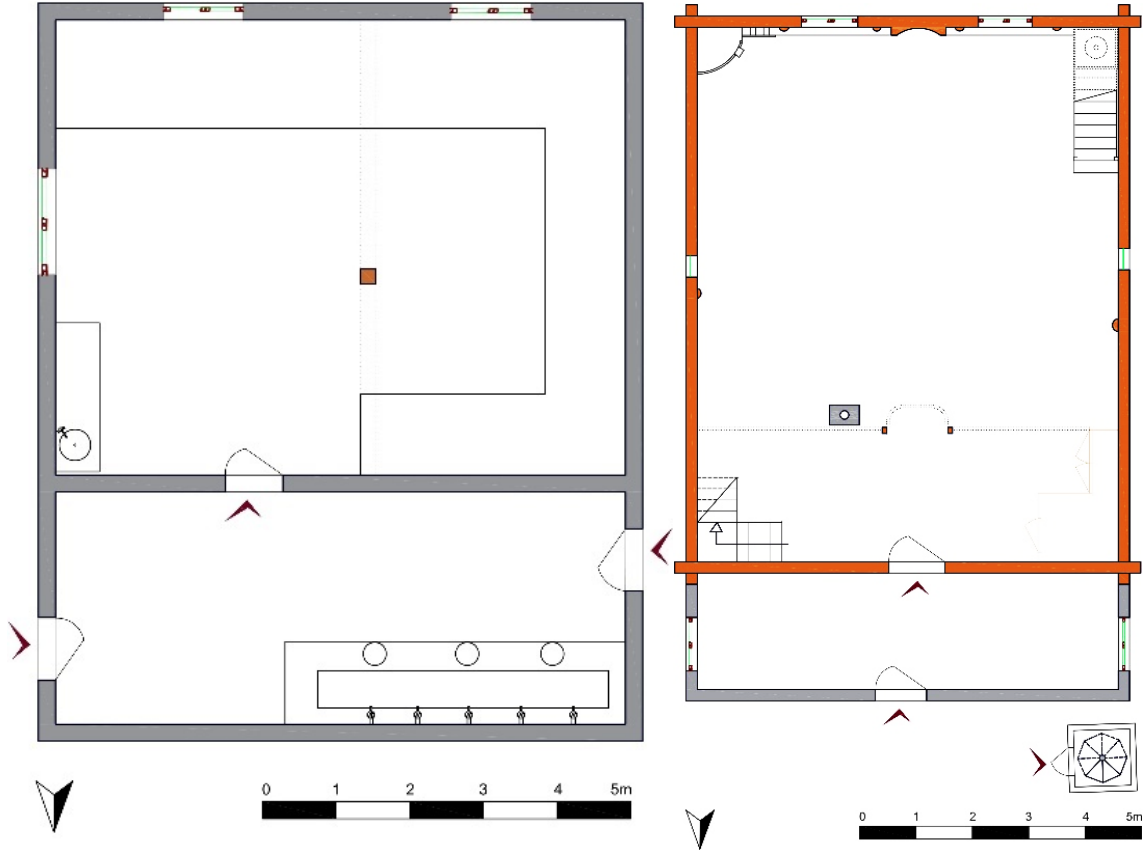


Günümüzde nüfusu olmayan mahallenin geçmişte kalabalık nüfusa hitap ettiği yapı grubundan anlaşılmaktadır. Caminin altındaki köy odası, halktan edinilen bilgilere göre namazdan çıkan cemaatin sohbet etmek, sosyalleşmek ve uzaktan gelen misafirleri ağırlamak için kullandıkları alan olarak işlev görmüştür. Mimari yapısı incelendiğinde, eğimli araziye konumlandırılan yapının zemin katı, güney cephede yol kotunun 2.00 m. altında odunluk ve oda olarak inşa edilmiştir. Ahşap basamaklarla inildiğinde ilk olarak etrafı yığma taş ve ahşapla çevrili odunluk olarak kullanılan boş alana geçilmektedir. Bu alanın güneyinde bulunan ahşap kapıdan ise köy odasına girilmektedir. Ahşap ve kerpiç malzeme kullanılarak karkas sistemle oluşturulan oda, 6.91 x 4.61 m. ölçülerinde dikdörtgen planlıdır. Kapının doğusunda odunluk kısmına bakan küçük boyutlu cam pencere bulunmaktadır. Giyotin formu üç ahşap pencereyle mekân aydınlatılmış ve yerden yüksekliği 0.30 m. olan ahşap sekilerle tüm oda çevrelenmiştir. Kapının doğusunda sekinin hemen altına kapak açılmış ve boş yerler depolama/saklama alanı olarak kullanılmıştır. Güneydeki sekinin ortasına ise mihrap nişi oyulmuş ve kible yönü belirtilmiştir. Yer döşemesi tahta, örtü ise ahşap çıtalı düz tavadır. Duvarlar kerpiç üzerine tatlı kireçle sıvanmış; odanın batısında yer alan ocak yıkılmış ve 2017 yılında köylüler tarafından tuğlayla örülerek kapatılmıştır. Dış duvara bitişik olarak inşa edilmiş tuvaletler ise yakın tarihlerde yapılan eklemelerdir (Resim 6, Çizim 3).

Köy yaşamının sosyal ve dini ihtiyaçlarına uygun olarak tasarlanmıştır. Ayrıca mimari yapısıyla yerel malzeme ve tekniklerin ustalıklı kullanıldığını da ortaya koymaktadır.

Dıştan 12.37 x 7.67 m. ölçülerinde inşa edilen yapının zemin katı, yakın dönemde yapılan onarım sürecinde çimentoyla sıvanmıştır. Ahşaptan yapılan çıkarımlara dayanarak, yapının karkas sistemle inşa edildiği söylenebilir. Duvar yüzeylerine yalıtım ve sıva yapılan benzer müdahale birinci katta yer alan köy odasında da mevcuttur. Köy odasının üstünde konumlandırılan çantı cami ise yirmi sıra ahşap kalasın üst üste bindirilmesiyle yükseltilmiştir. Kalasların iç yüzeyleri düz kesilmiş, dış yüzeyleri üçgen şekilde tıraşlanarak köşelerde kurt boğaz geçmeyle birleştirilmiştir. Yatay kalaslar üç yönden dikey direklerle vidalanarak takviye edilmiştir. Mihrap duvarında dikdörtgen formda iki pencere; doğu ve batı cephede asimetrik olarak yerleştirilmiştir. Farklı formlarda dört küçük pencere alt kattaki köy odasının güneyinde ise iki dikdörtgen pencere görülmektedir. Sonraki dönemlerde, batı cephesine bir pencere daha açılmıştır. Yapı kırma çatılı olup; sonraki dönemlerde yapılan taş minaresi ise yapının kuzeydoğusunda yer almaktadır (Çizim 3, Resim 7).

Çizim 3. Güneyaluç Köyü, Memiler Camii+Köy Odası Planları (O. Gündoğdu; 2023).



Resim 7. Güneyaluç Köyü, Memiler Camii+Köy Odası Dış Görünüşler (O. Gündođdu; 2023).



Yakın dönemlerde caminin kuzey cephesine betonarme mekân eklenmiştir. Mekânın alt kısmı betonarme olup üst kısmı ise ahşap tahtalarla çevrelenmiştir. Dikdörtgen planlı alanda iki pencere yer almaktadır. Çantı tekniğinde inşa edilmiş caminin harim bölümü içten 9.50 x 7.47 m. ölçülerinde dikdörtgen planlıdır. Harim iç mekânında duvarlar, tavan, zemin, mihrap, vaaz kürsüsü, minber ve kadınlar mahfili gibi tüm yapı elemanları ahşap malzeme kullanılarak yapılmıştır. Dışarıdan sıvanmayan ahşap duvarlar, içeride yağlı boyayla boyanmış ve yatay kalaslar içte dört; dışta üç dikey direkle vidalanarak takviye edilmiştir (Resim 8,9/Çizim 3).

Resim 8. Güneyaluç Köyü, Memiler Camii Giriş Mekânı ve Harim Giriş Kapısı (O. Gündođdu; 2023).



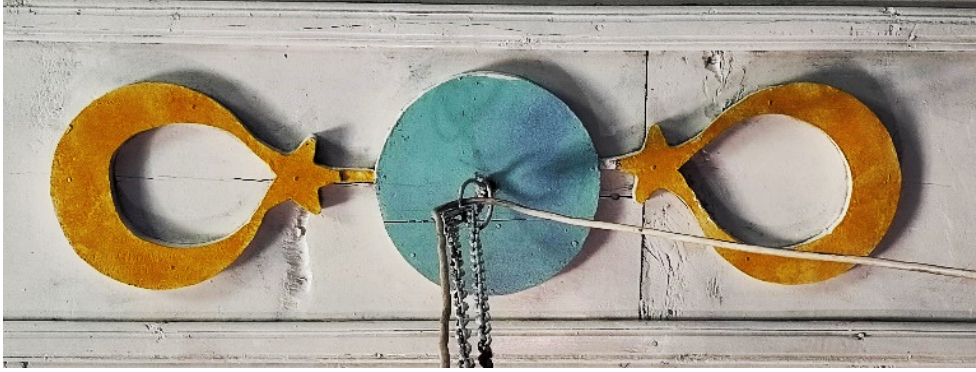
Resim 9. Güneyaluç Köyü, Memiler Camii, Harim Genel Görünüşler (O. Gündoğdu; 2023).

Ahşap malzeme kullanılarak yapılmış mimari yapı elemanları yağlı boyayla boyanmıştır. Mihrap, duvar yüzeyinden 0.15 m. dışa taşırılmış, niş içinde eğrisel formda yerleştirilmiş 0.06 m. genişliğinde dikey çitalarla süslenmiştir. Mihrap kenarları, dendanlarla hareketlendirilmiş üçgen tepeliğe sahip olup uç kısmında ay-yıldız motifli süsleme bulunmaktadır. Mihrap yüzeyi yakın dönemde yağlı boyayla boyanmış olup boya altında “Fevelli vecheke şatral-Mescidi’l-Haram” قَوْلٍ وَجْهَكَ شَطْرَ الْمَسْجِدِ الْحَرَامِ (Bakara Suresi, 2/149-150) ayetlerinin yazılı olduğu görülmektedir. Minber, mihrapla benzer bir üsluba sahiptir. Giriş kapısının tepelik kısmında hilal benzeri ahşap süsleme yer almaktadır. Alınlık kısmı, ahşap çitalarla hareketlendirilmiş; köşk altında ise iki kapı ve iki dolap bulunmaktadır. Minberin korkulukları, kazıma tekniğiyle oluşturulmuş zikzak desenlerle süslenmiştir. Minber köşkü, kenarları kapalı olarak tasarlanmış; örtü geçmelerle oluşturulmuş kuşakla çevrelenmiş ve altıgen külahın üstünde mihraptaki tepelikle benzer ahşap ay-yıldız motifli süsleme bulunmaktadır. Güneybatı köşede konumlandırılan üç basamaklı vaaz kürsüsü, oval formda tasarlanmıştır. Ahşap korkuluklara sahip kürsüde, ayrıca kitap koyma yeri mevcuttur. Kadınlar mahfili, iki ahşap direk zeminden desteklenmiştir. Destekler arasındaki bölüm, mihraba doğru 0.60 m. taşırılmıştır. Mahfilin altında kuzeydoğu köşede ahşap malzemeden yapılmış dolap ve küçük oda bulunmaktadır. İncelenen dört mimari elemanın tasarımı, malzemesi ve tekniği, hepsinin aynı dönemde ve muhtemelen tek ustanın elinden çıktığını göstermektedir (Resim 10).

Resim 10. Güneyaluç Köyü, Memiler Camii, Ahşap Mimari Elemanlar (O. Gündoğdu; 2023).

Harimin örtüsü, ahşap çitalı düz tavanlıdır ve ortasında ay-yıldız formu tavan süslemesi yer almaktadır. Merkeze konumlandırılan dairenin kuzey ve güney kısımlarında ay-yıldız motifleri bulunmaktadır. Tavandaki sade tasarım da diğer mimari elemanlarla uyum içinde olup caminin dışarıdan fazla müdahaleye maruz kalmadığını ve dönem üslubunu her ögesinde koruduğunu göstermektedir (Resim 11).

Resim 11. Güneyaluç Köyü, Memiler Camii, Tavan Süslemesi Detayı (O. Gündoğdu; 2023).



Caminin altında günümüzde onarılarak işlevini devam ettiren köy odasının altında depo; kuzeyinde ise iki girişli abdesthane yapılmıştır. Kuzeybatı ile kuzeydoğuda yer alan kapılardan öncelikle abdesthane alanına buradan da odaya geçiş sağlanmaktadır. Dikdörtgen planlı köy odası 6.19 x 7.75 m.; giriş alanı ise 3.16 x 7.75 m. tasarlanmıştır. Ahşapla tuğla malzeme kullanılarak karkas+yığma sistemle inşa edilerek yakın dönemde dıştan yalıtım yapılmıştır. İç mekânı üç yönden çevreleyen ve yerden yaklaşık 0.40 m. yüksekliğinde ahşap sekiler bulunmaktadır. Ahşap çitalarla kaplı düz tavanın ortasında tavandaki kirişi destekleyen sütun yer almaktadır. Odanın kuzeybatı köşesine mutfak tezgâhı konulmuştur. Köy odası, üç pencereyle aydınlatılmaktadır. Duvarlar tatlı kireçle sıvanmış olup süsleme veya yazı bulunmamaktadır. 2015 yılında köyde yapılan onarımlara dâhil olan kişilerle yaptığımız konuşmada; odanın eski ahşap duvarlarının sonradan ahşap ve tuğlayla yeniden örülüp sıvandığı belirtilmiştir. Ayrıca bu onarım aşamasında batı duvardaki ocak kaldırılmış ve yerine pencere açılarak tezgâh yerleştirilmiştir.¹⁵

Resim 12. Güneyaluç Köyü, Memiler Camii, Abdesthane ve Köy Odası (O. Gündoğdu; 2023).



3. Sarıkavak Köyü Camii ve Köy Odası

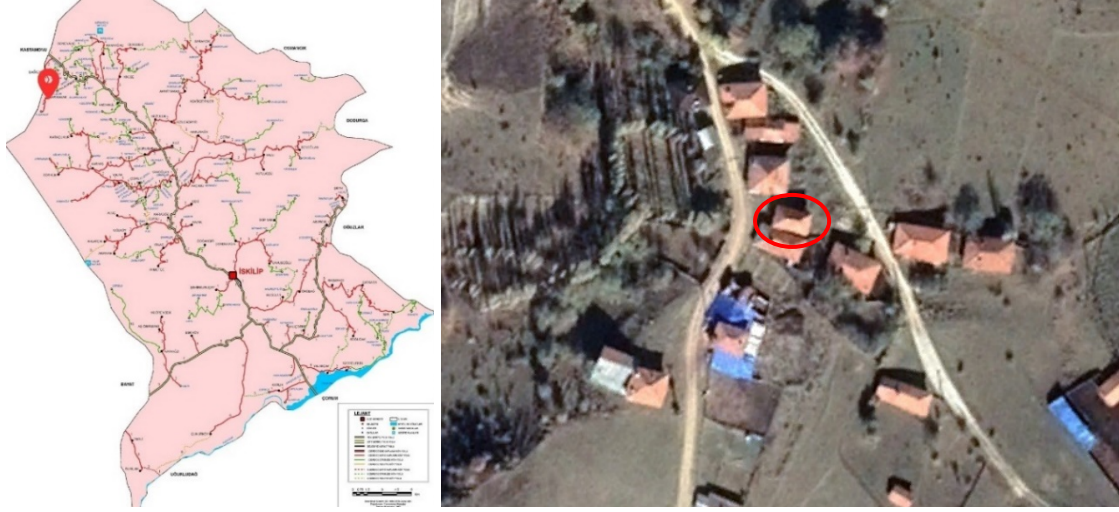
Çorum'un İskilip ilçesine bağlı Sarıkavak Köyü'nde gerçekleştirilen yüzey araştırmasında da benzer özelliklere sahip köy odalı çantı cami örneğine rastlanmıştır. Koordinatları 40° 54' 00.4"N - 34° 15' 07.8"E olan bu cami 122/1 ada parselde konumlandırılmıştır (Harita 4). İnşa tarihi bilinmeyen yapının ibadete açılış beratında 1957 yılından beri açık olduğu ve onarıldığı ifade edilmiştir. 1940'larda yapılan nüfus sayımında ise toplam 261 kişinin köyde yaşadığı belirtilmiştir.¹⁶ Arşiv kayıtlarından edinilen bilgiye göre köyde 1967 yılında toprak kayması yaşanmış bunun sonucunda köy Sarıkavak sınırları içerisinde "Elyaz Mezarlığı" olarak belirtilen

¹⁵ K2, K3, Kişisel Görüşme, 22 Ağustos 2023.

¹⁶ Başbakanlık İstatistik Genel Müdürlüğü Kitaplığı, *20 ilkteşrin 1940 Genel Nüfus Sayımı*, 177.

alana taşınmıştır.¹⁷ Bu bilgi bize nüfus sayısının düşme sebebini açıklarken aynı zamanda köyde ilk yerleşimin çantı caminin bulunduğu alan olduğunu da göstermektedir. 1967 yılında köyün taşındığı yer, merkez mahallenin karşısında yer alan Kuşlar Mahallesi'dir. Burada yirmiye yakın evle birlikte cami de bulunmaktadır. Mimari formları incelendiğinde köy merkezine göre yapıların yakın dönem mimari özellikleri taşıdığı görülmektedir. Günümüzde mahallede yaşayan nüfus olmaması sebebiyle yapıların çoğu yıkılmış, 2019 yılında geçirdiği yangında birçok konut yok olmuştur. Bu tarihi veriler değerlendirildiğinde, merkez mahallede incelediğimiz çantı caminin yaklaşık on yıl kullanıldığı ve bu işlevselliğini nüfusun yoğun olduğu dönemlerde sürdürdüğü anlaşılmaktadır. Köy nüfusunun ve hane sayısının doğal afet sonucu azalması yapıların kaderine terk edilmesinde etkili olmuştur.

Harita 4. Çorum İskilip İlçesi, Sarıkavak Köyü, Camii+Köy Odası Konumu (Çorum İl Özel İdaresi)¹⁸



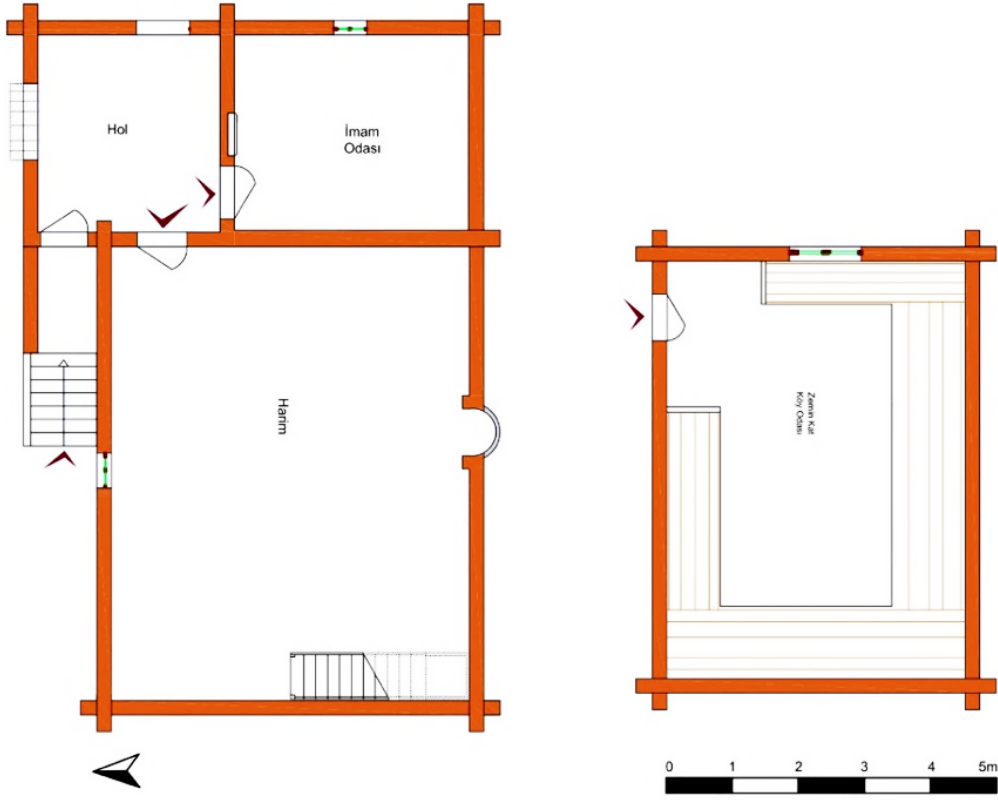
Sarıkavak Köyü'nün yerleşim alanı olan iki mahallesinden Küme evlerdeki çantı tekniğiyle yapılmış cami, doğu-batı doğrultusunda eğimli arazi üzerine konumlandırılmıştır. Dikdörtgen planlı yapının zemin katında oda, birinci katta ibadet mekânıyla giriş ve imam odasının yer almasıyla fonksiyonel tasarım sunmaktadır. Günümüzde kullanılmayan ancak hala ayakta duran cami, çantı tekniğinin başarılı uygulaması olup yerel malzeme ve inşaat tekniklerinin kullanıldığını göstermektedir. Dikdörtgen planlı yapı, eğimli arazide ustalıkla konumlandırılmış olup köyün mimari ve kültürel geçmişi yansıtan önemli örnektir.

Dış ölçüleri 11.00 x 7.46 m. olan yapı, zemin katta ve üst katta çantı tekniğiyle inşa edilmiştir. Üst katta on bir sıra ahşap kalas üst üste bindirilerek yükseltilmiş ve köşelerde kurt boğaz geçmeyle birleştirilmiştir. Yapının duvarlarında iç yüzeyler düz kesilirken dışları oval ve düz şekilde tıraşlanmış, çoğu tek parça olan kerestelerle oluşturulmuştur. Dış cephelerde ve harim iç mekânında sıva yapıldığı mevcut kalıntılardan anlaşılmaktadır. Yapının genelinde farklı boyutlarda dört pencere bulunmaktadır. (Çizim 4, Resim 13).

¹⁷ Devlet Arşivleri Başkanlığı Cumhuriyet Arşivi (CA), 30/18/1/2, Gömlek No.204,18.

¹⁸ <https://earth.google.com/web/search/Sarıkavak>

Çizim 4. Sarıkavak Köyü Camii+Köy Odası Planları (O. Gündođdu; 2023).



Resim 13. Sarıkavak Köyü Camii+Köy Odası Dış Görünüşler (O. Gündođdu; 2023).



Harime giriş için öncelikle kuzey cephede yer alan kapıdan hole geçilmektedir. Kare planlı holün kuzeyinde 2.98 x 2.75 m. ölçülerinde dıştan tahtalarla kapatılmış sahanlıklı açıklığın abdestlik olduğu değerlendirilmektedir. Holün batısında yer alan tek kanatlı kapı, yapıya giriş sağlanan ikinci kapı olma ihtimalini güçlendirmektedir. Holden güneydeki imam odasına ve harime giriş sağlanmaktadır. İmam odası 3.54 x 2.95 m. ölçülerinde olup iç mekân giyotin pencereyle aydınlatılmıştır. Odanın giriş cephesinde dört raflı ahşap gömme dolap bulunmaktadır. Duvar yüzeylerinde çığlama ve sıva uygulaması görülmektedir. Tavan, ahşap çıtalı düz tavanla, zemin ise tahta kaplamayla yapılmıştır. Mekân içerisinde yazı ve süslemeyle karşılaşmamıştır (Çizim 4, Resim 14).

Resim 14. Sarıkavak Köyü Camii, Hol ve İmam Odası (O. Gündoğdu; 2023).



Dikdörtgen planlı olan harim 6.83 x 5.41 m. ölçülerinde olup doğu-batı ekseninde yöneliş göstermektedir. Harim bölümü örnekleri verilen diğer yapıların aksine farklı mimari tasarım sunmaktadır. Genel olarak incelendiğinde harim düzenlemesi, kadınlar mahfilinin olmaması, mihrap tasarımının ve malzemesinin farklı olması, harimin diğer birimlerle bağlantılı olması yapıyı diğer üç yapıdan ayıran unsurlardır. Çantı tekniğiyle oluşturulmuş yapının harim bölümü sıvandıktan sonra açık mavi renkle boyanmıştır. Bu sıvalardan kuzey duvardakiler büyük oranda dökülmüş olsa da diğer duvarların sıvaları mevcuttur. Kuzey ve doğu cephede farklı kotlarda iki ahşap pencereyle mekân aydınlatılmıştır. Doğudaki pencere minberden dolayı daha yükseğe açılmış olup mekânın tavanı ahşap çıtalı düz tavan tekniğinde tasarlanmıştır (Resim 15, Çizim 3).

Resim 15. Sarıkavak Köyü Camii, Harim Bölümü (O. Gündođdu; 2023).



Yapıdaki mimari elemanlar incelendiğinde, minberin ahşap; mihrabın ise tuğla ve alçı malzemeyle oluşturulduğu görülmektedir. Genellikle diğer çantı camilerde mihraplar ahşap olarak inşa edilirken burada mihrabın yapıdan dışa taşkın olan arka tarafı ateş tuğlasıyla örülmüştür. Mihrap nişi ve kemerinde alçı kullanılmıştır. Yarım daire kemerli mihrabın duvar yüzeyinden çıkıntısı 0.20 m., niş derinliği ise 0.50 m. olarak ölçülmüştür. Mihrabın sadece tepe noktasına gülbezek applike edilmiştir. Minber ise doğu duvara bitişik olarak ahşap malzemeyle yapılmıştır. Ahşap çıtalarla alınlık kısmı hareketlendirilmiş ancak üzeri yağlı boyayla boyanmış minberde yazı ve süslemeyle karşılaşılmasıdır (Resim 16).

Resim 16. Sarıkavak Köyü Camii, Mihrap ve Minber (O. Gündođdu; 2023).

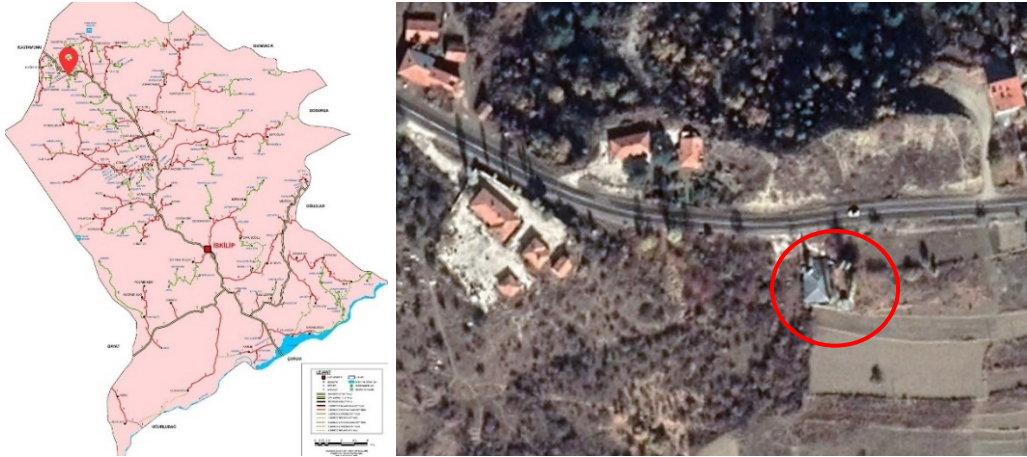


Çantı caminin alt katındaki köy odası tek mekânlı olarak 6.31 x 4.51 m. ölçülerinde tasarlanmıştır. Odaya kuzey cephede yer alan ahşap kapıdan giriş sağlanmaktadır. İçeride odanın dört tarafını çevreleyen ahşap sedirler bulunmaktadır. Duvar yüzeyleri ahşap çıtalar ve tahtalarla kaplanmıştır. Odada aydınlatma güney cephede yer alan ahşap pencereyle sağlanmıştır. Ahşap çıtalı düz tavanın ortasında ahşap giriş bulunmaktadır (Resim 17, Çizim 4). Camide kurt boğaz geçme kullanılırken alt kattaki köy odasında kara boğaz geçme kullanıldığı görülmektedir. Özgünlüğünü koruyan bu yapı, günümüzde kullanılmamakla birlikte ahşap yapısının sağlıklı olması itibarıyla iyi durumdadır. İki katın da çantı tekniğiyle inşa edilmiş olması da örnekler içerisinde ünik bir form sunması bakımından önemlidir.

Resim 17. Sarıkavak Köyü Camii, Köy Odası Genel Görünüm (O. Gündoğdu; 2023).

4. Yaylacıkseki Camii ve Köy Odası

Çorum'un İskilip ilçesine bağlı Yaylacıkseki Köyü'nde gerçekleştirilen yüzey araştırmasında tespit edilen köy odalı çantı cami diğer benzer yapılarla ortak özellikler sergilemektedir. Günümüzde köy nüfusunun ve hane sayısının azalması bu tür yapıların ihmal edilmesine neden olmuştur. 1940'larda yapılan nüfus sayımında köyde toplam 511 kişinin yaşadığı kaydedilmiştir.¹⁹ 40° 54' 44.87"N 34° 17' 42.91"E koordinatları üzerinde, 1305 m. rakımda konumlandırılan cami, 129/60 ada parselde yer almaktadır (Harita 5). Önceden köyün aşağısında bulunan cami 1960 yılında mevcut yerine taşınmıştır. Köy halkından edindiğimiz bilgilere göre 1960'tan önce caminin farklı konumda kullanıldığı ancak ilk yapılış tarihinin bilinmediği belirtilmiştir.

Harita 5. Çorum İskilip İlçesi, Yaylacıkseki Köyü, Camii+Köy Odası Konumu (Çorum İl Özel İdaresi)²⁰

Yaylacıkseki Köyü'nün Yazı Mevkiinde, yol kotundan aşağıda yer alan çantı cami, kuzey-güney doğrultusunda eğimli arazi üzerine konumlandırılmıştır. Yapının kuzeyine, sonraki dönemlerde tuğlayla örülmüş giriş alanı eklenmiştir. Zemin katta tek mekânlı köy odası ve odunluk yer almaktadır. Yapı, çantı tekniğinin karakteristik özelliklerini taşımakta olup dikdörtgen planı ve iki katlı düzeniyle işlevsel tasarım sunmaktadır. Zemin kattaki köy odası ve üst kattaki ibadet mekânı, köy halkının toplumsal ve dini gereksinimlerini karşılama amacıyla planlanmıştır.

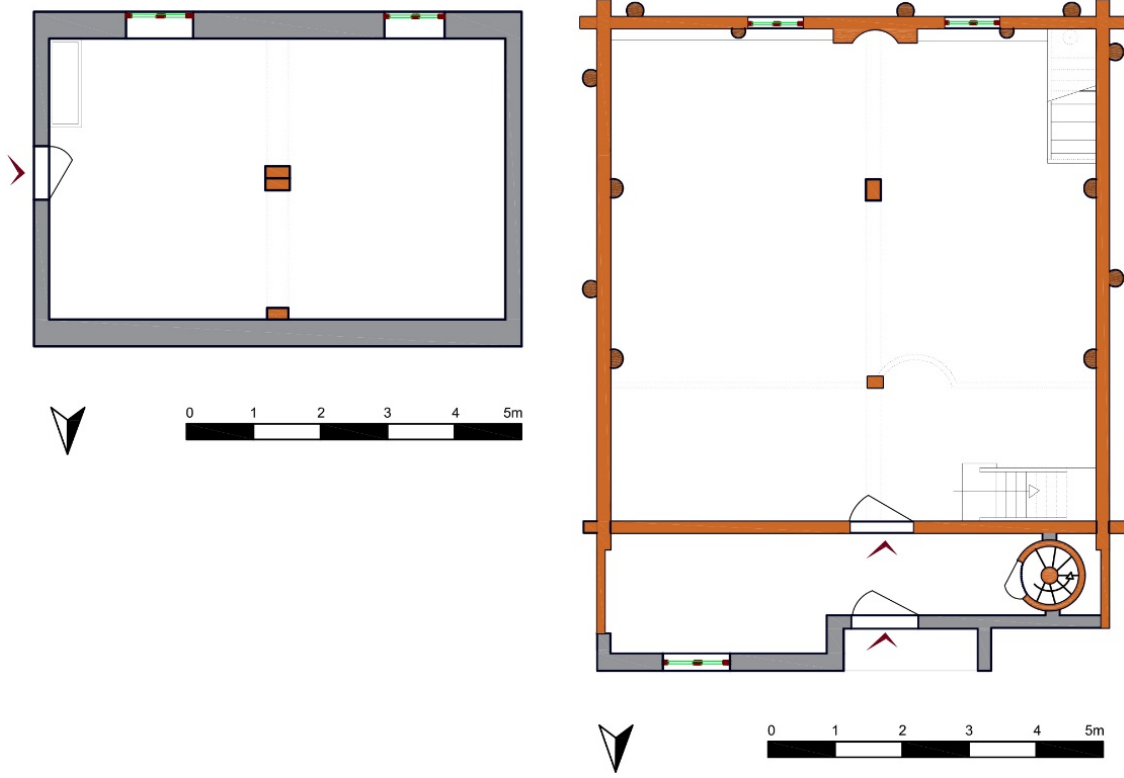
Dış ölçüleri 10x8 m., yüksekliği ise 3.70 m. olan yapının zemin katı ahşap ve kerpiç kullanılarak karkas sistemle örülmüş; üst katı ise çantı tekniğiyle inşa edilmiştir. Üst kattaki cami, on dört sıra ahşap kalas üst üste bindirilerek yükseltilmiştir. Güney ve doğu cephede üçer, batı cephede ise iki direk yapıda bütünlüğü sağlamak ve yük dağılımını dengelemek için yatay kalaslar vidalanmıştır. Ahşaplar, üst katta köşelerden kurt boğaz geçme tekniğiyle birbirine birleştirilmiştir. Yapının beden duvarları iç yüzeyleri düz kesilmiş, dış yüzeyleri oval ve düz şekilde tıraşlanmış; çoğunluğu tek parça olan kerestelerle örülmüştür. Yapının genelinde

¹⁹ Başbakanlık İstatistik Genel Müdürlüğü Kitaplığı, *20 ilkteşrin 1940 Genel Nüfus Sayımı*, 177.

²⁰ <https://earth.google.com/web/search/Yaylacıkseki>

aşşaplar üzerinde çok sayıda kare açıklık bulunmaktadır. Ancak yapı iç mekânda güney cephede bulunan dikdörtgen formdaki iki küçük giyotin pencere ve üst kotta bulunan küçük kare pencereyle aydınlatılmaktadır. Yapının kuzeydoğu köşesinde bulunan minaresi ahşap olup günümüzde üzeri sacla kaplanmıştır (Çizim 5, Resim 18).

Çizim 5. Yaylacıkseki Köyü Camii+Köy Odası Planları (O. Gündođdu; 2023).



Resim 18. Yaylacıkseki Köyü Camii+Köy Odası Dış Görünüşler (O. Gündođdu; 2023).



Çantı tekniğinde yapılan camiye muhdes bölümün kapısından girilmektedir. Bu mekân içerisinde doğuda ahşap minare; girişin aksında ise harim giriş kapısı bulunmaktadır. Harim giriş kapısının üstünde kazınarak Osmanlı Türkçesiyle yazılmış iki yazıda: “الرزق على الله El-rızku Al'Allah (Rızık Allah'tandır) – اللہن دہدی علور Allah'ın dediđi olur” ifadesi okunmaktadır. Bu yazı gramer olarak yanlış yazılmış olsa da uygulamanın nakledilmesi açısından verilmiştir. Altındaki tablada kısmen silinmiş besmele yazılmıştır. Harim bölümünde, duvarlar iç kısımda ahşap çıtalar ve tahtalarla kaplanmıştır. Duvardaki yatay kalaslar üç cephede ikişer olmak üzere toplam altı dikey direkle vidalanarak takviye edilmiştir. Yapının tavanı, ahşap çıtalı düz tavan olarak tasarlanmıştır. Harimin ortasında, mihrap aksında dikey olarak yerleştirilmiş iki ahşap direk bulunmaktadır. Mihrabın iki yanında kareye yakın dikdörtgen formda iki giyotin pencere; güneydoğu köşede ise

küçük boyutlu kare açıklık mevcuttur. Minber ve mihrap ahşap malzemeden sade tasarımla yapılmıştır. Orta kısmı oval şekilde dışa taşkın kadınlar mahfili, doğu-batı doğrultusunda yerleştirilmiştir. Ahşap direklerden biri burada destek olarak kullanılmıştır. (Resim 19).

Resim 19. Yaylacıkseki Köyü Camii, Harim Genel Görünüş (O. Gündoğdu; 2023).



Caminin zemin katındaki köy odası, günümüzde kullanılmadığı için bakımsız durumdadır. Tek mekân olarak tasarlanan dikdörtgen planlı odanın girişi batı cephede bulunmaktadır. Odanın zemini sıkıştırılmış topraktan, duvarları sıvalı, tavanı ise tahtadan yapılmıştır. Ortasında yer alan ahşap kirş ise iki ahşap direkle desteklenmiştir. Oda, çantı tekniği yerine ahşap ve kerpiç malzeme kullanılarak karkas sistemle inşa edilmiştir. Güney cephede yer alan iki büyük pencereyle oda aydınlatılmıştır. Oda günümüzde sedir-seki, ocak, dolap gibi geleneksel elemanlardan yoksundur ve depo olarak kullanılmaktadır. Yapı bu haliyle özgün işlevini kaybetmekle birlikte duvar ve zeminde sekilerin izleri görülmektedir (Resim 20).

Resim 20. Yaylacıkseki Köyü Camii, Köy Odası Genel Görünüş (O. Gündoğdu; 2023).



Değerlendirme ve Sonuç

Yığma yapı sistemlerinden biri olarak nitelendirilen çantı tekniğinde ana malzeme ahşap olup farklı tekniklerde geçmeler kullanılarak mimari yapılar oluşturulmaktadır. Ahşap malzemenin sanata dönüştürüldüğü geleneksel Türk mimarisinin önemli örneklerinden biri olan çantı yapılar, genellikle Karadeniz bölgesinde görülmektedir. En erken örnekleri Samsun ilinin Çarşamba ilçesinde bulunan ve 13.yy.'a tarihlenen Göçeli Camii'yle Şeyh Habil Camisidir.²¹ Çantı tekniğiyle inşa edilmiş yapılara; Sinop, Trabzon, Samsun, Ordu, Artvin, Rize, Gümüşhane, Bayburt, Çankırı, Çorum, Sakarya, Kocaeli, İzmit ve Tokat gibi şehirlerle birlikte sınır komşumuz olan Gürcistan'da da rastlamaktayız.²²

²¹ Eyüp Nefes, "Samsun'daki Bazı Çağdaş Cami Projelerinin Düşünsel Zeminleri Üzerine Değerlendirmeler", *Çağımızda Cami Mimarisinde Arayışlar Uluslararası Sempozyumu 18-20 Kasım 2016 Bildiriler Kitabı*, ed. Ali Yılmaz (Giresun: Giresun Üniversitesi İslami İlimler Fakültesi Yayınları, 2017), 341.

²² Anar Azizsoy-Muhammet Özkurt, "Rize Ahşap (Çantı) Camilerinde Bezeme Üslubu", *Sanat Tarihi Dergisi* 30/2 (2021), 888; Candan Nemlioğlu, "Göçeli (Gökçeli) Camii", *I. Uluslararası Selçuklu Kültür ve Medeniyeti Kongresi Bildirileri* (Konya: Selçuk Üniversitesi Selçuklu Araştırmaları Merkezi Yayınları, 2001), 2/117-136; Yılmaz Can, "Samsun'da Bulunan İki Önemli Ahşap Eser

İskilip ilçesi Karadeniz Bölgesine yakınlığıyla ormanlık alanın ve ahşap malzemenin yoğun olarak kullanıldığı coğrafyadır. Bu durum mimaride çantı tekniğinin yaygın olarak tercih edilmesine yol açmıştır. Farklı mimari formların yanı sıra öne çıkan dini mimari örnekleri ise büyük değer taşımaktadır. Özellikle, bu çalışmada örneklerine az rastladığımız köy odalı çantı camiler, mimari detaylarıyla incelenmiş ve literatürdeki eksiklik giderilmeye çalışılmıştır. Köylerde tespit edilen bu yapılar, sadece dini ibadetlerin değil, sosyal ve kültürel etkinlikler için birer merkez olmuş; toplulukların bir araya geldiği, sosyal ilişkilerin güçlendiği ve geleneklerin sürdürüldüğü mekânlar olarak işlev kazanmıştır.

İskilip genelinde üçü merkezde altısı köylerde olmak üzere toplam dokuz çantı cami bulunmaktadır. Köylerde detaylı çalışılan altı yapının dört tanesi benzer mimari formlara sahip ve diğer yapılardan belirli özellikleriyle ayrılmaktadır. Çalışmanın başlığında da belirttiğimiz üzere “köy odalı çantı cami” olarak gruplandırığımız bu dört örnek işlevsel zenginliğinin yanı sıra mimarisi, inşa teknikleri ve malzeme özellikleri bakımından da önemli görülmektedir. Bu yapıların bulunduğu konum, İskilip ilçesinin kuzeybatısında olup Kastamonu il sınırına yakındır. Benzer mimari formdaki bu yapıların aynı güzergâh üzerinde bulunması, bölgedeki kültürel ve mimari etkileşimin göstergesidir. İskilip'in coğrafi konumu, mimari tekniklerin bu bölgelerde benzer olmasında etkilidir. Bu durum, iki bölge arasında tarihsel olarak kültür alışverişi ve etkileşimin olduğunu da göstermektedir. İşlevsel açıdan bakıldığında, yapıda köy odası ve ibadet yerini birleştirme düşüncesi köy halkına çok amaçlı kullanım sağlamaktadır. Bu yapılaşma, halkın dini ve kültürel değerleriyle bütünleşerek kimliğinin daha belirgin hale gelmesini teşvik edebilir. Böylece toplumsal bağlar, bu iki yapının birleştirilmesiyle daha güçlü hale gelecektir. Bu etkiler, köy yaşamına ve toplumsal yapıya olumlu katkılar sağlayabileceği gibi köylerin kültürel ve sosyal dinamiklerini canlı tutarak toplulukların sürdürülebilirliğine katkıda bulunabilir.

Bu çalışmada incelenen dört yapı, köy odalı çantı cami türünün başarılı örneklerindedir. Bu yapıların inşa edildikleri dönem 1940-1961 yılları arasına işaret etmektedir. İşlevsel olarak benzer özelliklere sahip bu yapılardan sadece Sarıkavak Köyü Camisi mimari form açısından farklılık göstermektedir. Diğer üç yapıda, alt kattaki köy odaları karkas olup tuğla, kerpiç ve ahşap malzemelerle inşa edilmiştir. Buna karşın, Sarıkavak Köyü Camisi'nin altındaki köy odası, üstte yer alan camiyle aynı şekilde çantı tekniği kullanılarak tasarlanmıştır. Bu camide, harimin doğu-batı doğrultusunda yöneliş göstermesi de nadir görülen bir durumdur. Ayrıca mihrap formu da bu yapıyı diğer örneklerden ayıran başka özelliktir. Diğer üç yapıda ahşap mihrap görülürken burada dıştan ateş tuğlasıyla örülmüş, içten alçıyla sıvanmış duvar yüzeyinden dışa taşkın bir uygulamayla karşılaşılmaktadır. Kadınlar mahfilinin olmaması da yapı için ayırt edici özelliktir. Samsun Çarşamba ilçesindeki Göğçeli Camii, Kuşhane Camii, Gökçeli Camii, Aşağı Donurlu ve Muşçalı Camileri de mahfil katı bulunmayan örneklerdendir.²³

Plan şeması açısından değerlendirildiğinde; Sarıkavak Köyü Camii (1957) dışında, Güneyaluç Köyü Madanlar Mahallesi Camii (1944), Memiler Mahallesi Camii (1961) ve Yaylacıkseki Köyü Camii (1940-60) benzer özellikler sergilemektedirler. Bu yapılar yaklaşık olarak aynı boyutlarda dikdörtgen planlı harime sahiptirler. Eğimli arazilere inşa edilen bu camilerin alt kısımlarında kalan boşluklarda harim genişliğinde tek mekânlı köy odaları bulunmaktadır. İç mekânlarda sadeliğin hâkim olduğu bu üç yapıda mimari elemanların yerleşimleri, malzeme ve formları

Gökçeli ve Bekdemir Camileri” *Samsun Araştırmaları* 3 (2013), 23-44; Mustafa Kaya, “Gürcistan'ın Guria Bölgesi'nde, Ahşap Çantı Cami Örneği: Zoti Camii”, *Anasay* 25 (2023), 145.

²³ Çiğdem Furtuna-Demet Ulusoy Binan, “Samsun-Çarşamba’ da Çantı Tekniği’nde İnşa Edilmiş Ahşap Camilerin Korunmalarına Yönelik Belgeleme ve Değerlendirme Yaklaşımı”, *TÜBA-KED* 23 (2021), 18.

benzerlik göstermektedir. Ayrıca yakın coğrafyalarda yer alan çantı camilerin harim planlarının da genellikle dikdörtgen olduğu, kadınlar mahfilinin bulunduğu; mihrapla minberin benzer düzenlemelerde ahşap malzemedен yapıldığı gözlemlenmiştir. Örneğin, İskilip merkezinde yer alan Marangozlar Camii, Tavukçuhoca Camii;²⁴ köylerinde ise Evlik Köyü Akşemseddin Camii (13. yüzyıl) ve Evlik Dereseği Mahallesi Camii (1956) harim plan şemaları açısından benzerlik göstermektedir. Araştırma aşamasında çevre ilçelerde tespit edilen Bayat Ahacık Köyü Yüceardı Mahallesi Camii (1970), Falı Köyü Camii (1971) ve Yenişihlar Köyü Camisi (1965) de²⁵ benzer plan şemalarına sahiptir. Bu çantı camilerin harim planları genellikle dikdörtgen formda olup minber, mihrap ve kadınlar mahfilinin benzer düzenlemelerle ve ahşap malzeme kullanılarak yapıldığı görülmektedir. Bu benzerlikler, bölgedeki cami mimarisinin ortak karakteristik özelliklerini yansıtmaktadır. Yakın bölgelerde ise Ordu'da Gököy-Emirler Mah. Camii (1858-59),²⁶ Karaçal Mah. Hacı Mahalle Camii (1955),²⁷ Samsun Bafra'da Başkaya Köyü Camii (1920), İğdir Köyü Ağa'nın Mah. Camii (1920-30), Kaluk Mahallesi Camii (1940-50) ve Yiğitalan Köyü Kuz Mah. Camii (1953),²⁸ gibi örnekler verilebilir. Malzeme ve teknik özellikleri bakımından birçok yapıyla benzerlik gösterirken detayları açısından farklılıklar göstermektedir.

Süslemeler, mihrap formları, minberler ve kadınlar mahfili, incelenen yapılardaki farklılıkları ortaya koyan elemanlar olarak karşımıza çıkmaktadır. İncelenen dört camide bu elemanlar benzerlik gösterse de tamamen aynı değildir. Süslemelere bakıldığında sadelik hakimdir ve iç mekânda sadece ahşap tavan süslemeleri dikkat çekmektedir. Yıldız ve ay-yıldız formlarını gördüğümüz bu örnekler de dönem üslubunu yansıtmaktadır. Mihrap ve minberler sade tasarımlara sahiptir. Örneğin, Güneyaluç Memiler Mah. Camii mihrabında ay-yıldız formu bir tepelik, Sarıkavak Camii'nde ise bir gülbezek kabartması bulunmaktadır. Ay-yıldız motifiyle Ordu Fatsa ilçesi Kösebucağı Mah. Camii, Akkuş ilçesi Damyeri Mah. Camii ve Kargı Yukarı Mah. Camii (1955),²⁹ Samsun Salıpazarı Yeşil Mah. Cami minberlerinin tepelik ve korkuluklarında; Samsun Salıpazarı ilçesi Cevizli Mah. Huma Camii'nin de mihrap ve minberinde ay-yıldız ve sade hilal motifleriyle karşılaşmaktadır. Tavandaki örneklerine ise Ordu Perşembe ilçesi Soğukpınar-Hatıplı Mah. Camii, Çaybaşı Çayır Mah. Camii, Rize Çayeli Çeşmeli Köyü Camii,³⁰ Samsun Çarşamba Turgutlu Köyü Camii (1909)³¹ ve Sinop Büyükkızık Köyü Camii³² harim tavanlarında rastlamaktayız.

Çalışma kapsamında incelenen çantı camiler altındaki köy odalarıyla diğer camilerden belirgin şekilde ayrılmaktadır. Bu sebeple iki işlevin bir araya getirilmesiyle oluşturulmuş bu yapı grubunun, çantı camiler arasında ayrı bir kategoride değerlendirilmesi önemlidir. Bu yapıların

²⁴ Nefes-Gün, "Çorum/İskilip'te Çantı Tekniğinde İnşa Edilmiş İki Cami", 299-309.

²⁵ Oktay Gündoğdu, "Geleneğin Devamı Çorum/Bayat'ta Çantı Tekniğinde İnşa Edilmiş Camiler", *İSTEM* 43 (2024), 381-406.

²⁶ Ahmet Ali Bayhan, "Ordu'da Yeni Tespit Edilen Çantı Cami Örnekleri", *Uluslararası XIX. Ortaçağ ve Türk Dönemi Kazıları ve Sanat Tarihi Araştırmaları Sempozyumu 21-24 Ekim 2015 Bildiriler*, ed. Ceren Ünal vd. (Ankara: Türk Tarih Kurumu Yayınları, 2019), 1-27/155.

²⁷ Ahmet Ali Bayhan, "Ordu Yöresinde 2017'de Belirlenen Ahşap Çantı Cami Örnekleri", *Akdeniz Sanat Dergisi* 13 (2019), 21.

²⁸ Eyüp Nefes vd. "Samsun/Bafra İlçesi'nde Çantı Tekniğinde İnşa Edilmiş Bir Grup Ahşap Camii", *Dinbilimleri Akademik Araştırma Dergisi* 15/2 (2015), 291-317.

²⁹ Karadeniz Kültür Envanteri, "Doğu Karadeniz Kültür Envanteri Projesi" (Erişim 17 Temmuz 2024); Ahmet Ali Bayhan, "Ordu'nun Geleneksel Ahşap Camilerinden Bir Grup: Kubbeli Çantı Camiler", *Yaşar Erdemir'e Armagan: Sanat Tarihi Yazıları*, ed. Osman Kunduracı-Ahmet Yavuzylmaz (Konya: Literatürk Yayınları, 2019), 42; Bayhan, "Ordu'da Yeni Tespit Edilen Çantı Cami Örnekleri", 153,154.

³⁰ Karadeniz Kültür Envanteri, "Doğu Karadeniz Kültür Envanteri".

³¹ Ahmet Ali Bayhan-Ahmet Yavuzylmaz, "Samsun/Çarşamba'da Çantı Tekniğinde İnşa Edilmiş İki Cami", *Anadolu Arkeolojisiyle Harmanlanmış Bir Ömür Mehmet Karaosmanoğlu'na Armagan*, ed. Mehmet Ali Yılmaz vd. (Ankara: Bilgin Kültür Sanat Yayınları, 2021), 142.

³² Seyfullah Gül, "Sinop Ahşap Camileri ve Coğrafi Çevre İlişkisi", *Sosyal Bilimciler Gözüyle Sinop*, ed. Özgür Kiran (Ankara: Berikan Yayıncılık, 2018), 159.

geleneğin ürünü olarak sosyo-kültürel yapının tasnifi niteliğinde zengin düşüncenin sonucu olarak ortaya çıktığı değerlendirilmektedir. Halkın ihtiyaçlarına cevap veren ve çeşitli imkânlar sağlayan bu yapı grubu, bulunduğu coğrafyanın etkisi altında gelişim göstermiş ve boyutları nüfusa göre belirlenmiştir. Camiler, halkın bir kısmı tarafından hala kullanılmakta iken, köylerde azalan nüfus nedeniyle altlarındaki köy odaları günümüzde işlevini devam ettirememiştir. Ancak mimarisinin korunmuş olması, geçmişe ve kaybolan kültürel değerlere ışık tutması bakımından önemlidir. Köy odalı çantı cami olarak yakın çevrede tespit edebildiğimiz örnek ise Bayat ilçesine bağlı Ahacık Köyü Yüceardı Mahallesi Camii'dir.³³ Yakın coğrafyada, altında köy odası bulunan çantı camilere Sinop, Boyabat, Tokat-Niksar, Ordu ve Artvin'de rastlanmaktadır. Bu şehirlerdeki örnekler incelendiğinde, Sinop'ta Killik Köyü Camii (1959) iki katlı olup alt katında depo ve köy odası bulunmaktadır.³⁴ Bir diğer örnek ise Sinop Saraydüzü ilçesi Çalpınar Köyü Camii'dir. Bu yapıda köy odası, camiyle bitişik olarak tasarlanmış ve oda bir dönem okul olarak kullanılmıştır.³⁵ Boyabat ilçesinde Yenicamili Köyü Camii (1915) alt katında Kur'an kursu olarak kullanılan köy odası bulunmaktadır. Yakın bölgedeki diğer bir örnek ise Boyabat Killik Köyü'ndeki Terziahmetli Camii'dir. Boyabat'taki benzer formdaki son yapı Yenikayalı Köyü Camii³⁶ olup alt katında odunluk ve köy odası bulunması bakımından önem arz etmektedir. Tokat-Niksar'daki Gültepe Köyü Camii'nin (1895) de zemin katında odunluk ve köy odası bulunmaktadır. Yakınında bulunan benzer bir örnek de Buz Köyü Camii'dir (19.yy).³⁷ Ordu'da Akkuş Karaçal Köyü Hacılı Mahalle Camii (1955)³⁸ ile Artvin Şavşat Yeşilce Köyü Camii de (1969)³⁹ köy odalı çantı cami formunda olan örneklerdendir. Bu bölgelerde benzer mimari formların kullanılması, kültürel ve mimari geleneklerin geniş coğrafi alanda yayıldığını ve benimsendiğini göstermektedir. Yerel halkın ihtiyaçlarına yönelik ortaya çıkan yapıların benzer formlarda inşa edilmiş olması bölgedeki coğrafi ve ekonomik şartların birer yansımasıdır. Bu bağlamda, Çorum'un kuzeyi ile Sinop, Boyabat, Tokat-Niksar, Ordu ve Artvin'de görülen benzer formda odalı camiler, bölgenin ortak kültürel ve mimari özelliklerini, sosyo-kültürel dinamiklerini ve tarihsel bağlarını yansıtan önemli göstergeler olarak değerlendirilebilir.

Çalışma kapsamında incelenen çantı camiler, altlarındaki köy odalarıyla farklı mimari özellik sunmakta ve aynı zamanda sosyo-kültürel yapının yansıması olarak zengin bir düşüncenin ürünü olarak görülmektedir. Zamanla köyden kente göçün yaşanması, nüfusun azalması, teknolojinin gelişmesi gibi etkenlerle değerini kaybeden bu yapıların ayakta kalması önemlidir. Bu çalışmanın bulguları, bölgenin mimari ve sosyo-kültürel dinamiklerine dair önemli ipuçları sunmaktadır. Gelecekte yapılacak araştırmalara da ışık tutacağı düşünülmektedir. Bu bağlamda köy odalı çantı camilerin tescillenerek korunması, kırsal mimari üslubun, yerel tarihin ve kültürel mirasın gelecek nesillere aktarılması açısından büyük önem taşımaktadır.

³³ Gündoğdu, "Geleneğin Devamı Çorum/Bayat'ta Çantı Tekniğinde İnşa Edilmiş Camiler", 386,387.

³⁴ Eyüp Nefes, "Sinop'ta Çantı Tekniğinde İnşa Edilen Camiler", *Uluslararası Geçmişten Günümüze Sinop'ta Türk-İslam Kültürü Sempozyumu 5-7 Ekim 2018 Bildiriler*, ed. Cüneyd Aydın vd. (Sinop: Sinop Üniversitesi Yayınları, 2018), 1/504.

³⁵ Eyüp Nefes, "Sinop'ta Çantı Tekniğinde İnşa Edilen Camiler", 1/509.

³⁶ Gül, "Sinop Ahşap Camileri ve Coğrafi Çevre İlişkisi", 168, 169, 173.

³⁷ Emel Şener Boy, "Aynı Çatı Altında Buluşmak: Niksar-Gültepe Köyü Camisi, Köy Odası ve Tahıl Ambarları", *Tokat Gaziosmanpaşa Üniversitesi Sosyal Bilimler Araştırmaları Dergisi* Özel Sayı 1/1 (2020), 202, 205.

³⁸ Bayhan, "Ordu Yöresinde 2017'de Belirlenen Ahşap Çantı Cami Örnekleri", 21.

³⁹ Fatih Harun Yıldız, *Artvin İli Şavşat İlçesi Camilerinde Ahşap Süslemeler* (Samsun: Ondokuz Mayıs Üniversitesi, Lisansüstü Eğitim Enstitüsü, Yüksek Lisans Tezi, 2021), 76.

Kaynakça

- Aksakal, Erdi. "Türk Kültüründe Eril Mekân Örneđi; Köy Odaları". *Folklor/Edebiyat Dergisi* 25/98 (2019), 291-307. <https://doi.org/10.22559/folklor.865>
- Arseven, Celal Esad. *Sanat Ansiklopedisi*. 1. Cilt. İstanbul: MEB Yayınevi, 1983.
- Ayverdi, Ekrem Hakkı. *İstanbul Mi'mârî Çağının Menşe'i Osmanlı Mi'marisinin İlk Devri 630-805 (1230-1402)*. İstanbul: İstanbul Fetih Cemiyeti, 1966.
- Azizsoy, Anar-Özkurt, Muhammet. "Rize Ahşap (Çantı) Camilerinde Bezeme Üslubu". *Sanat Tarihi Dergisi* 30/2 (2021), 885-929. <https://doi.org/10.29135/std.866300>
- Başbakanlık İstatistik Genel Müdürlüğü Kitaplığı, 20 ilkteşrin 1940 Genel Nüfus Sayımı, No. DİE 1285.
- Bayhan, Ahmet Ali-Yavuzylmaz, Ahmet. "Samsun/Çarşamba'da Çantı Tekniğinde İnşa Edilmiş İki Cami". *Anadolu Arkeolojisiyle Harmanlanmış Bir Ömür Mehmet Karaosmanođlu'na Armađan*. ed. Mehmet Ali Yılmaz vd. 135-158. Ankara: Bilgin Kültür Sanat Yayınları, 2021.
- Bayhan, Ahmet Ali. "Ordu'nun Geleneksel Ahşap Camilerinden Bir Grup: Kubbeli Çantı Camiler". *Yaşar Erdemir'e Armađan: Sanat Tarihi Yazıları*. ed. Osman Kunduracı-Ahmet Yavuzylmaz. 33-61. Konya: Literatürk Yayınları, 2019.
- Bayhan, Ahmet Ali. "Ordu'da Yeni Tespit Edilen Çantı Cami Örnekleri". *Uluslararası XIX. Ortaçağ ve Türk Dönemi Kazıları ve Sanat Tarihi Araştırmaları Sempozyumu 21-24 Ekim 2015 Bildiriler*. ed. Ceren Ünal vd. 1/27/149-173. Ankara: Türk Tarih Kurumu Yayınları, 2019.
- Bayhan, Ahmet Ali. "Ordu Yöresinde 2017'de Belirlenen Ahşap Çantı Cami Örnekleri". *Akdeniz Sanat Dergisi* 13 (2019), 17-35.
- Bulut, Mustafa. "Sivas İlbeyli Köy Odaları". *MUTAD* 4/1 (2017), 13-31. DOI: 10.16985/MTAD.2017130403
- CA, Devlet Arşivleri Başkanlığı Cumhuriyet Arşivi. 30/18/1/2, Gömlek No.204,18.
- Can, Yılmaz. "Samsun'da Bulunan İki Önemli Ahşap Eser Gökçeli ve Bekdemir Camileri". *Samsun Araştırmaları* 3 (2013), 23-44.
- Furtuna, Çiğdem-Ulusoy Binan, Demet. "Samsun-Çarşamba' da Çantı Tekniği'nde İnşa Edilmiş Ahşap Camilerin Korunmalarına Yönelik Belgeleme ve Deđerlendirme Yaklaşımı". *TÜBA-KED* 23 (2021), 11-36. <https://doi.org/10.22520/tubaked.2021.23.001>
- Gül, Seyfullah. "Sinop Ahşap Camileri ve Coğrafi Çevre İlişkisi". *Sosyal Bilimciler Gözüyle Sinop*. ed. Özgür Kıran. 155-178. Ankara: Berikan Yayıncılık, 2018.
- Gündođdu, Oktay. "Gelenegin Devami Çorum/Bayat'ta Çantı Tekniğinde İnşa Edilmiş Camiler". *İSTEM* 43 (2024), 381-406. <https://doi.org/10.31591/istem.1458936>
- Gündođdu, Oktay-Gündođdu, Esra. "Sorgun Aşağıkarahacılı Köyü: Ese Ünal Köy Odası". *Ordu Üniversitesi Sosyal Bilimler Araştırmaları Dergisi* 14/3 (2024), 1079-1093 <https://doi.org/10.48146/odusobiad.1288656>
- Hasol, Dođan. *Ansiklopedik Mimarlık Sözlüğü*. İstanbul: YEM Yayınları, 2012.
- Karadeniz Kültür Envanteri. "Dođu Karadeniz Kültür Envanteri Projesi". Erişim 17 Temmuz 2024. <http://karadeniz.gov.tr/>
- Karakul, Özlem. "Dođu Karadeniz'in Geleneksel Yapı Kültürüne Yapı Ustaları Üzerinden Bütüncül Bir Deđerlendirme". *Art-Sanat* 16 (2021), 381-407. <https://doi.org/10.26650/artsanat.2021.16.0013> http://art-sanat.istanbul.edu.tr/tr/_
- Karaosmanođlu, Hüseyin-Soysal Demirci, Hamide. "Sorgun Cihanşarlı Köyünde Yok Olmaya Başlamış Ahşap Oymadan Yapılan Köy Odaları". *I. Uluslararası Bozok Sempozyumu 5-7 Mayıs 2016 Bildiri Kitabı*. ed. Kadir Özköse. 1/361-368. Yozgat: Bozok Üniversitesi Yayınları, 2016.
- Karpuz, Haşim. "Halk Mimarisinde Ahşap Yığma Çantı Yapılar". *III. Milletlerarası Türk Folklor Kongresi Bildirileri*. 5/165-181. Ankara: Kültür ve Turizm Bakanlığı Milli Folklor Araştırma Dairesi Yayınları, Başbakanlık Basımevi, 1987.
- Karpuz, Haşim. "Konya Köy Odalarının Kültür ve Sanat Deđeri". *Emin Bilgiç Hatıra Kitabı*. ed. Oktay Aslanapa-Ekmeleddin İhsanođlu. 319-361. İstanbul: İslam Tarih, Sanat ve Kültürünü Araştırma Vakfı (İSAR), 1990.
- Kaya, Mustafa. "Gürcistan'ın Guria Bölgesi'nde, Ahşap Çandı Cami Örneđi: Zoti Camii". *Anasay* 25 (2023), 141-180. <https://doi.org/10.33404/anasay.1315491>

- Kılıç, Ali. "Fatih'in Hocası Akşemsetdin'in İskilip'teki Ahşap Camisi". *XV. Ortaçağ ve Türk Dönemi Kazı ve Araştırmaları Sempozyumu Bildirileri*. ed. Zeliha Demirel Gökalkp, vd. 493-502. Eskişehir: Anadolu Üniversitesi Yayınları, 2011.
- Nefes, Eyüp vd. "Samsun/Bafra İlçesi'nde Çantı Tekniğinde İnşa Edilmiş Bir Grup Ahşap Camii". *Dinbilimleri Akademik Araştırma Dergisi* 15/2 (2015), 291-317.
- Nefes, Eyüp. "Samsun'daki Bazı Çağdaş Cami Projelerinin Düşünsel Zeminleri Üzerine Değerlendirmeler". *Çağımızda Cami Mimarisinde Arayışlar Uluslararası Sempozyumu 18-20 Kasım 2016 Bildiriler Kitabı*. ed. Ali Yılmaz, vd. 341-349. Giresun: Giresun Üniversitesi İslami İlimler Fakültesi Yayınları, 2017.
- Nefes, Eyüp-Gün, Recep. "Çorum/İskilip'te Çantı Tekniğinde İnşa Edilmiş İki Cami: Sanayi Marangozlar ve Tavukçuoca Camileri". *Hitit Üniversitesi İlahiyat Fakültesi Dergisi* 30/15 (2016), 299-309. <https://doi.org/10.14395/hititilahiyat.285722>
- Nefes, Eyüp. "Sinop'ta Çantı Tekniğinde İnşa Edilen Camiler". *Uluslararası Geçmişten Günümüze Sinop'ta Türk-İslam Kültürü Sempozyumu 5-7 Ekim 2018 Bildiriler Kitabı*. ed. Cüneyd Aydın, vd. 1/495-513. Sinop: Sinop Üniversitesi Yayınları, 2018.
- Nemlioğlu, Candan. "Göçeli (Gökçeli) Camii". *I. Uluslararası Selçuklu Kültür ve Medeniyeti Kongresi Bildirileri*. 2/117-136. Konya: Selçuk Üniversitesi Selçuklu Araştırmaları Merkezi Yayınları, 2001.
- Özgüner, Orhan. *Köyde Mimari Doğu Karadeniz*. Ankara: ODTÜ Mimarlık Fakültesi, 1970.
- Sözen, Metin-Tanyeli, Uğur. *Sanat Kavram ve Terimleri Sözlüğü*. İstanbul: Remzi Kitabevi, 1992.
- Sümerkan, M. Reşat. *Biçimlendiren Etkenler Açısından Doğu Karadeniz Kırsal Kesiminde Geleneksel Evlerin Yapı Özellikleri*. Trabzon: Karadeniz Teknik Üniversitesi, Fen Bilimleri Enstitüsü, Doktora Tezi, 1990.
- Şener Boy, Emel. "Aynı Çatı Altında Buluşmak: Niksar-Gültepe Köyü Camisi, Köy Odası ve Tahıl Ambarları". *Tokat Gaziosmanpaşa Üniversitesi Sosyal Bilimler Araştırmaları Dergisi Özel Sayı 1/1* (2020), 198-208.
- Tayla, Hüsrev. *Geleneksel Türk Mimarisinde Yapı Sistem ve Elemanları*. İstanbul: Türkiye Anıt Çevre Turizm Değerlerini Koruma Vakfı, 2007.
- Yıldız, Fatih Harun. *Artvin İli Şavşat İlçesi Camilerinde Ahşap Süslemeler*. Samsun: Ondokuz Mayıs Üniversitesi, Lisansüstü Eğitim Enstitüsü, Yüksek Lisans Tezi, 2021.
- Çorum İl Özel İdaresi. "İlçe Haritaları". Erişim 20 Haziran 2024. <http://www.corumozelidare.gov.tr/kurumlar/corumozelidare.gov.tr/HARITALAR/Ilce-Ozel-Idare-Haritalar/2024-HARITALAR/ISKILIP.pdf>
- Uydu Görüntüleri için: Erişim 20 Haziran 2024. <https://www.google.com/maps/place/%C4%B0skilip,+19400+%C4%B0skilip%2F%C3%87orum/@40.8385133,34.2755535,140252m/data=!3m1!1e3!4m6!3m5!1s0x4086b3adeded8391:0xb2be07cfec1f4fc8!8m2!3d40.730648!4d34.471011!6zL20vMGJqOTNs?entry=ttu>

Sözel Tarih	Görüşme Tarihi
K1: Sadık Kula (1964), Köy Muhtarı: Güneyaluç Köyü	22.08.2023
K2: Hasan Yıldırım (1958), Güneyaluç Köyü, Memiler Mah.	22.08.2023
K3: Ali Kumru (1961), Güneyaluç Köyü, Memiler Mah.	22.08.2023