



TÜRK-JAPON İŞBİRLİĞİNİN SERGİLENMESİ: KAMAN-KALEHÖYÜK ARKEOLOJİ MÜZESİ
EXHIBITING TURKISH-JAPANESE COLLABORATION: KAMAN-KALEHÖYÜK
ARCHAEOLOGICAL MUSEUM

Gonca Z. TUNÇBİLEK DİNÇER

Dr. Öğr. Üyesi, Nevşehir Hacı Bektaş Veli Üniversitesi
Visiting Scholar, University of Pennsylvania (UPENN)

tgonca@nevsehir.edu.tr

ORCID: 0000-0002-9116-1146

ÖZ

Geliş Tarihi:

28.07.2024

Kabul Tarihi:

21.08.2024

Yayın Tarihi:

20.12.2024

Anahtar Kelimeler

Türk-Japon İşbirliği,
Kalehöyük Müzesi,
Arkeoloji Müzesi,
Müze,
Sergileme.

Keywords

Turkish-Japanese
Collaboration,
Kalehoyuk Museum,
Archeological Museum,
Museum,
Exhibition.

Güncel müzecilik çalışmalarında müze artık salt bir mimari yapıya veya bu yapı içinde sergilenen eserlere odaklanılan bir mekân olarak ele alınamaz. Aksine müze, kurumsal olarak çok katmanlı bir ilişkiler ağı bütünlüğüyle ele alınmalıdır. Buna göre müze yapısını, yer aldığı sosyal ve kent bağlamıyla kurduğu ilişkiyi, müzenin etkisi kitlesinin sosyolojik niteliklerini, müzenin kendisini bir mimarlık yapısı olarak sergilemesini ve son olarak müzede kullanılan sergileme yöntemlerini incelemek müze kurumunun çok katmanlı yapısını algılamak ve bu yapıyı açıklamak bakımından elzemdir. Bu makalede, Türk-Japon işbirliğini anlamak ve sergilemek adına Kırşehir'in Kaman ilçesinde yer alan Kaman-Kalehöyük Arkeoloji Müzesi ve Japon Bahçesi'ne bu katmanlı bakış açısı ile yaklaşmaktadır. Bu çok katmanlı ilişkiler ağını araştırmak, müzenin sergileme mekânı olmasının ötesinde Türk-Japon kültürel işbirliğini besleyen, bütünleştiren ve etkileşimin sürekliliğini sağlayan kurumsal niteliğini ortaya koymaktadır. Bu kapsamda, bu diyalektik ilişkinin ortaya koyduğu işbirliği mimari olarak üç farklı ölçekte yaklaşarak tartışılmaktadır: kentsel, mekânsal ve sosyokültürel bağlam, müzenin mimari yapısı ve son olarak müzede kullanılan sergileme yöntemleri.

ABSTRACT

In contemporary museum studies, museums are considered as complex networks of relationships rather than mere architectural structures housing artifacts. Instead, museums are recognized as complex, multi-layered networks of relationships. To understand a museum, it is crucial to examine its relationship with the social and urban context, the sociological characteristics of its audience, its (re)presentation as an architectural organization, and its exhibition methods. This article applies this multi-layered perspective to the Kaman-Kalehöyük Archaeological Museum and Japanese Garden in Kaman, Kırşehir in order to explore and illustrate the Turkish-Japanese collaboration. This study reveals that the museum, beyond serving as an exhibition space, fosters and integrates cultural cooperation, ensuring continuous interaction. It nurtures and integrates Turkish-Japanese cultural collaboration and ensure continuous interaction. In this context, the collaboration emerging from this dialectical relationship is discussed architecturally on three different scales: the urban, spatial, and socio-cultural context; the architectural structure of the museum; and the exhibition methods employed in the museum.

DOI: <https://doi.org/10.30783/nevsosbilen.1522065>

Atıf/Cite as: Tunçbilek Dinçer, G. Z. (2024). Türk-Japon İşbirliğinin Sergilenmesi: Kaman-Kalehöyük Arkeoloji Müzesi. *Nevşehir Hacı Bektaş Veli Üniversitesi SBE Dergisi, Türkiye-Japonya Diplomatik İlişkilerinin 100.Yılı Özel Sayısı*, 191-208.

Giriş

Modern müze çalışmalarında müzeler sergiledikleri somut ya da somut olmayan kültürel ve tarihi mirasın mekândaki basit bir tezahürü olarak değil, müze yapılarının içinde yer aldığı sosyal ve kent bağlamıyla kurduğu ilişki ile ele alınmalıdır. Müzeler, mimarisini de sergilemesi bakımından yapının kendisi ve müzede kullanılan sergileme yöntemleri temel alınarak çok katmanlı sosyal ve kültürel kurumlar olarak değerlendirilmelidir. Bir başka deyişle müzeler sergilenen eser ile sınırlı bir ilişkiye sahip bir mekânlar/yapılar bütünü olarak değil, daha üst ölçekte tarihi ve sosyokültürel yapılar olarak ele alınmalıdır.

Bu makalede son derece eşsiz bir girişimin sonucu olarak ortaya çıkan ve Ishimoto Mimarlık ve Mühendislik firması tarafından tasarlanan Kırşehir'in Kaman ilçesinde Çağırkan Köyü'nde yer alan Kaman-Kalehöyük Arkeoloji Müzesi ve Japon Bahçesi bu katmanlı bakış açısıyla ele alınacaktır. Kalehöyük'te bulunan arkeolojik eserlerin sergilenmesinin ötesinde, yapının içinde bulunduğu kentsel ve sosyal bağlamla ilişkisi, yapının kendisi ve bulunduğu kompleksle olan birlikteliği ile son olarak sergileme biçim ve yöntemleri temel alınarak analiz edilmektedir. Bu sayede bu özgün yapının hem müze mimarisi ile sergilemesi hem de konumlandığı arkeolojik bağlam açıklanarak bir tartışma yürütülecektir. Bu analiz, Türk-Japon işbirliği bakımından bir sosyokültürel bağlam ve anlama sahip müzenin değerlendirilmesi için son derece önemlidir. Makalenin geri kalanında sırasıyla müze yapısının mekânsal bağlamı, müzenin oluşturduğu mekânsal mimari organizasyon ve sergileme yöntemlerine dair analiz yapılacaktır.

Mekânsal ve Sosyokültürel Bağlamla İlişki

Kalehöyük, Kırşehir ilinin Kaman ilçesi Çağırkan beldesinde yer alan bir arkeolojik sit alanıdır. Burada yer alan höyük, 280 metre çapında ve 16 metre yüksekliğinde tipik bir Anadolu höyüğüdür. Kaman-Kalehöyük'te bugüne kadar Osmanlı'dan Eski Tunç Çağı'na, MÖ 3000'li yıllara kadar uzanmakta olan farklı kültür katmanlarına ait iki binden fazla arkeolojik eser çıkarılmıştır. Kaman Kalehöyük kazıları, Japonya Orta Doğu Kültür Merkezi-Japon Anadolu Arkeoloji Enstitüsü (JIAA) Başkanı ve Kaman-Kalehöyük Kazı Heyetinin Onursal Başkanı Prens Takahito Mikasa tarafından 1985 yılında başlamıştır. Dr. Sachihiro Omura başkanlığındaki kazı çalışmaları ise günümüze kadar devam etmektedir. Buradaki kazılar, Kırşehir'in en eski yerleşimlerden biri olarak kabul edilen arkeolojik alanda yapılmaktadır.



Şekil 1. Kaman-Kalehöyük Arkeoloji Kompleksi

Kaynak: Google Earth, 2024.

1986 yılından itibaren kazı çalışmaları ve bölgedeki eski yerleşim yerlerini tespit etmek amaçlı yüzey çalışmaları devam etmektedir. Bu kazıların sonuçlarını paylaşmak amacıyla kazı evi ve laboratuvarlarında çeşitli konferanslar düzenlenmektedir. Fakat bu çalışmaların sürekliliğinin sağlanabilmesi adına kazı alanı yakınında bir enstitü kurulmasına karar verilmiştir. Bu nedenle 1998 yılında Kalehöyük Kazı Heyeti Onursal Başkanı Prens Takahito Mikasa'nın onayı ve kazı başkanı Dr. Sachihiro Omura'nın öncülüğünde "Japon Anadolu Arkeoloji Enstitüsü"

kurulmuştur. Japonya Ortadoğu Kültür Merkezi tarafından kazı alanına 1,5 km mesafede önce bir enstitü inşa edilmiştir. Şekil 1’de görüldüğü üzere kazı alanının hemen yakınında bir kampüs yer almaktadır. Bu kampüs; müze, depo, enstitü ve lojman bloklarından oluşmaktadır. Bu alanda Kaman-Kalehöyük Arkeoloji Müzesi’nin tasarlanmasının temel amacı, arkeolojik kazılardan çıkarılan eserlerin sergilenmesi için bir mekân gerekliliğidir. Ortak geçmişin hatırlatılmasını teşvik eden bir bilim dalı (Hroch, 1996: 79) olarak kabul edilen arkeoloji bilimi sayesinde buradaki hatırlama eyleminin temsiliyet mekânı müze olarak hayat bulmaktadır. Dolayısıyla böyle bir kampüs alanı içinde müze tasarımı kaçınılmaz olmaktadır.

Bu enstitünün amaçlarından biri, Türkiye’den ve başka ülkelerden gelen araştırmacıların burada çıkarılan kültürel varlıkların restorasyonu ve korunması için bir mekân oluşturmanın yanı sıra özellikle çocuklar, öğrenciler ve yerel halk için arkeolojik eğitim faaliyetlerini sağlayarak devam ettirmektir. Ali Artun’un (2017: 26) belirttiği gibi yerel halk, okullar kadar müzelerin sunmuş olduğu görsel “gerçeklikle” terbiye olmaktadır. Bu bakımdan buradaki Türk-Japon ortak girişimi sayesinde yerel halkta arkeolojik kalıntıların korunması hususunda bir farkındalık yaratılması amaçlanmıştır. Yukarıda da belirtildiği üzere enstitü kampüsü üç farklı yapı grubundan oluşmaktadır. Bunlar: sekizgen olarak tasarlanan üç adet birbirine bağlı yapı enstitü bloğu, bu yapılarla bakan iki adet L şeklindeki yapı eser depoları ve taraklı olarak birbirine dönük iki adet yapı ise lojman bloklarıdır.



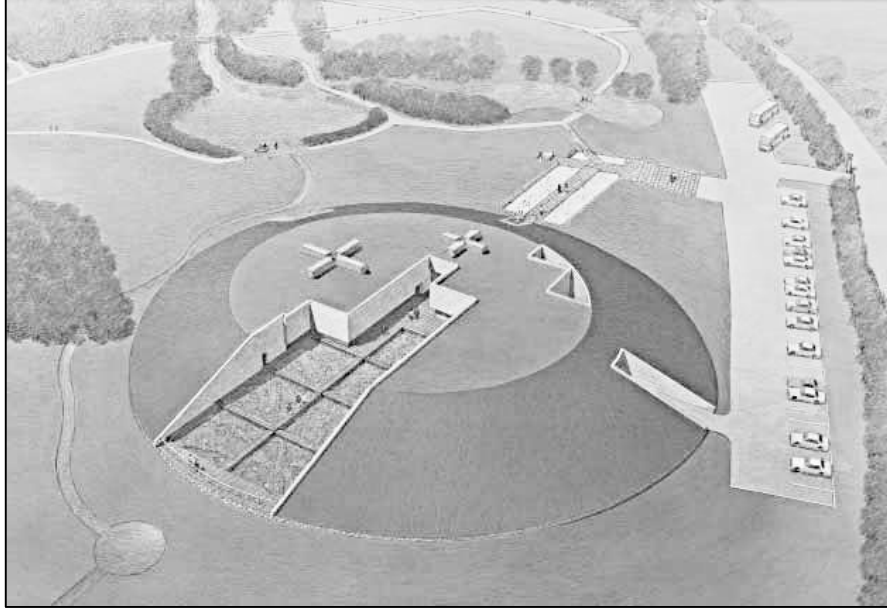
Şekil 2. Kaman-Kalehöyük Arkeoloji Müzesi, Japonya Anadolu Arkeoloji Enstitüsü ve Lojman Blokları ilişkisi.

Kaynak: Ishimoto Architecture, www.ishimoto.co.jp, son erişim 23.07.2024.

Kaman-Kalehöyük’te yer alan bu eğitim ve araştırma odaklı kampüs içerisinde bir arkeoloji müzesinin yer almasının önemi aslında modern müzenin “Aydınlanma’nın amblemi” niteliği taşımasıdır (Preziosi, 2012: 85). Burada bahsedilen araştırma “müze koleksiyonları veya yürüttüğü faaliyetlerle bağlantılı yeni bilgilerin keşfedilmesi, icat edilmesi ve ilerletilmesini amaçlayan entelektüel faaliyetler ve çalışmalardan oluşmaktadır” (Desvallées and Mairesse, 2010: 73). Dolayısıyla hem çok daha kapsamlı bir uygulamaya hem de oldukça önemli bir deneyime dayalıdır. Bu bağlamda, sadece sergilemenin değil eğitim uygulamalarının da mekânı olan müzenin mimarisi, höyük topografyasına öykünen bir tasarım anlayışı ile oluşturulmuştur. Böylelikle yapı bulunduğu konumla ve aslında topografya ile yatayda ve düşeyde üç boyutlu bir ilişki kurmaktadır. Aslında özellikle 21. yy.’da tasarlanan bir müzenin mimarisinin hem kültürel hem de fiziksel anlamda sergilemenin yapıldığı bağlam düşünceleriyle güçlü ve yoğun bağlar kurması elzemdir (Boast, 2011: 57). Kazı höyüğüne öykünen tamamen yeşil bitki örtüsü ile kaplı höyük konseptli müze mimarisi, ülkemizde ve dünyada başka bir örneğine rastlanmayan özgün bir değere sahiptir. Müze içerisinde bulunduğu bağlamı fiziksel, mimari, tarihi ve sosyokültürel olarak yansıtmaktadır. Burada mimariyi oluştururken bağlamın fiziksel özellikleri göz önünde bulundurulmuştur. Modern müzede özellikle çevresel bağlamın göz önünde bulundurulması büyük önem taşımaktadır (Toon, 2005: 27). Şekil 2’de görüldüğü üzere çeşitli kurumların bir arada yer aldığı kampüs tahayyülü, içerisinde barındırdığı

kurumlar arası oluşacak sinerjik etki sayesinde daha etkin çalışmaların yapılabilmesi inancına dayanmaktadır. Japonya Büyükelçiliği ve Türkiye Cumhuriyeti Hükümeti, 1985 yılından itibaren Japonya Orta Doğu Kültür Merkezi tarafından yürütülen kazıları son derece önemsemektedir. Burada hayata geçirilen kampüs tasarımı ile birlikte iki ülke arasındaki dostluk ilişkisini ve işbirliğini güçlendirmek amaçlanmaktadır.

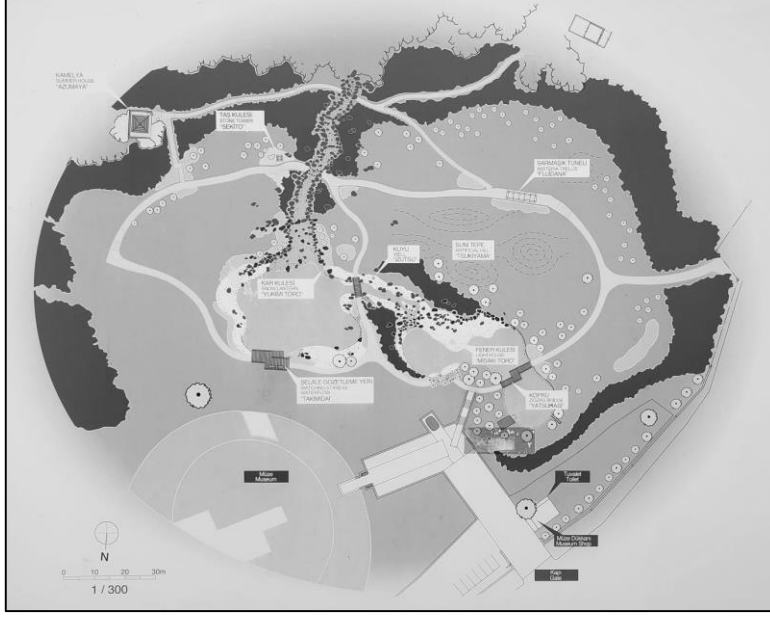
Japon-Anadolu Arkeoloji Enstitüsü, kazı evinin hemen yanında yer alacak biçimde konumlandırılmıştır. Bu enstitüde toplam üç farklı amaçla mekânlar oluşturulmuştur: araştırma, depolama ve barınma (lojman). Araştırma bölümünde kazılar ve diğer araştırmaların gerçekleştirilebilmesi için çeşitli laboratuvarlar, kütüphane, çalışma odaları, fotoğraf merkezi ve konferans salonu yer almaktadır. Müzeler disiplinler arasındaki sınırları kaldıran kurumlar olarak aslında bilim ve kültür alanlarında da eşit derecede faaliyet gösterme konusunda benzersiz yetenek ve araştırma etkinliklerinin temellenmesini sağladığından bu enstitüdeki yeri önemlidir. Bu özel konumundan ötürü bu müze, bilim ve kültür arasındaki sınır bölgesinde yer alarak uygunluğu ve geçerliliği her iki dünya içinde değerlendirilen araştırma uygulamalarını hayata geçirmeye olanak tanıyan eşsiz bir konumdadır (Ölöf, 2020: 201). Dolayısıyla kurulan bu enstitünün temel amacı sergilemenin de dahil olduğu arkeolojik kazılar ve yüzey araştırmaları yaparak buradan elde edilen bilgi ile çıkarılan eserleri inceleyerek bunları yayın haline getirmektir. Bu amaçlarının yanında enstitünün kamusal olarak tanımlanabilecek en önemli hedeflerinden biri de Anadolu'nun tarihi ile ilgili bilgileri yerel halkla paylaşmak ve yerel halkı tarihi mirasa sahip çıkacak bir bilinçle donatmaktır.



Şekil 3. Kaman-Kalehöyük Arkeoloji Müzesi Tasarımı.

Kaynak: Kaman-Kalehöyük Arkeoloji Müzesi Temel Tasarım Çalışması Raporu, Japan International Cooperation Agency (JICA), Temmuz 2005.

Kaman-Kalehöyük Arkeoloji Müzesi'nin Türk ve Japon hükümetlerinin kültürel ve mali işbirliği ile 2008 yılında yapımına başlanmıştır ve yapımı 2010 yılında tamamlanmıştır. Müze, Şekil 3'te tasvir edildiği gibi höyüğün fiziksel formundan esinlenerek hayata geçirilen bir tasarıma sahiptir. Yerleşkenin yeşil alan olarak tanımlanan alanında yer alan Japon Bahçesi ile hemen yanında yuvarlak tümülüs formu toprağa gömülü olarak yer alan müze yapısı topografya ile hemhal olarak yerleşkeyi tamamlamaktadır. Müzenin iç mekân tasarımı ise gelen ziyaretçilerin bu kazı alanında kullanılan yöntemleri algılayabilecekleri, kazı alanlarını gözlemleyerek deneyimleyebilecekleri ve kazı alanından elde edilen eserleri görebilecekleri bir alan olarak tasarlanmıştır.



Şekil 4. Mikasanomiya Anı Bahçesi, Kaman-Kalehöyük, Kırşehir.

Kaynak: Kaman-Kalehöyük Arkeoloji Müzesi Temel Tasarım Çalışması Raporu, Japan International Cooperation Agency (JICA), Temmuz 2005.

Müzenin hemen yanında ise Japon Prens Mikasa tarafından Kalehöyük'te başlatılan kazıların anısına, bölge halkı için bir rekreasyon alanı oluşturmak amacıyla Japonya dışındaki en büyük Japon tasarımının hâkim olduğu bahçe olarak "Mikasanomiya Anı Bahçesi" inşa edilmiştir. Bahçe, Japon prensi Takahito Mikasanomia'nın Türkiye'ye gelişi ve kazıları başlatması anısına, Türkiye ve Japonya arasındaki kültürel ilişkileri ve işbirliğini geliştirerek çevrede yaşayan yerel halka hizmet eden ve dinlenme alanları yaratan bir mekân olarak tasarlanmıştır. Bu özel anı bahçesi "Shakkei" tekniğinde ve "Kaiyu" stilinde düzenlenmiştir. Shakkei tekniği, Japonlar tarafından geliştirilen çevredeki doğal manzara ile bahçeyi birleştiren bir düzenleme tekniğidir. Kaiyu stili ise bahçede değişik manzaraların ziyaretçi dolaşımı ile deneyimlenmesine olanak sağlayan bir tasarım prensibidir. Bahçe şu anki müze yapısının güney yamacında 22.000 m² arazi üzerinde kurulmuştur. Bahçede, Japonya'da yetişen ağaçlar ve çeşitli bitkiler getirilip düzenlenen bir botanik parkı yaratılmıştır. Bahçe içerisinde toplam alanı 3500 m² ve birbirine bağlı olan iki su elemanı tasarlanmıştır. Su elemanlarının tamamlayıcısı olarak da bir adet şelale oluşturulmuştur. Bahçede yer alan bütün bitkiler; Japon kirazı, Japon elması, Japon akçaağacı ve salkım söğüt başta olmak üzere Japonya'dan temin edilmiştir. Ayrıca bahçe, Japonya'dan getirilen özel işlenmiş taşlarla süslenmiştir. Bahçenin üst kotunda bütün bahçeye hâkim bir seyir tepesi kurgulanmıştır.

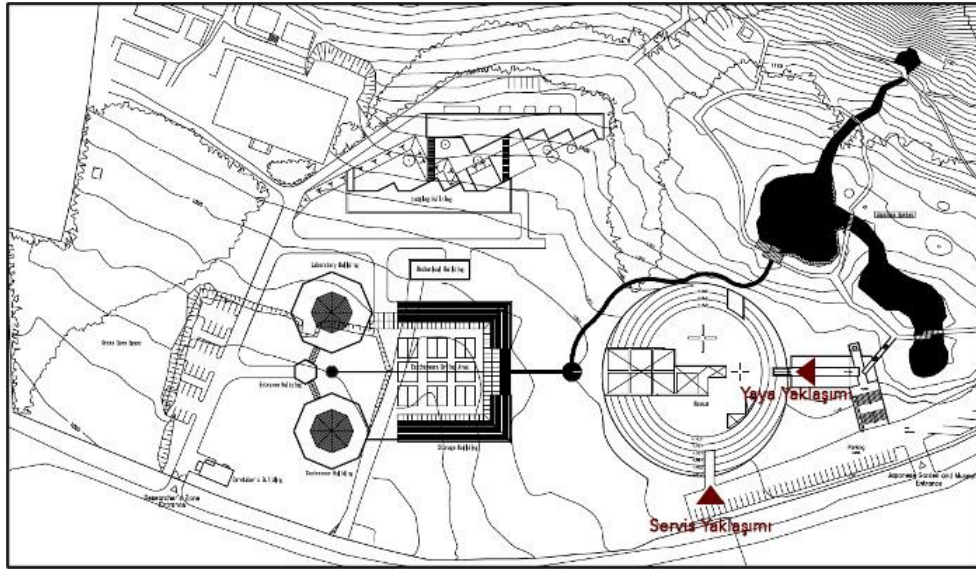
Kaman-Kalehöyük Arkeoloji Müzesi'nin Mimari Organizasyonu

Müzelerin hem kurumsal yapısı hem de mimarlığı bu makalenin odak noktasıdır. Öncelikle kurum olarak müzeler salt nesnelerin toplandığı bir mekân olarak tanımlanamaz. Müzelerin "bir nesne arşivi ya da deposu gibi çalışarak diğer kaynaklardan elde edilemeyen verilerin geliştirilmesine yol açabilecek benzersiz koleksiyonları kullanıma sunduğu" (Phillips, 2005: 88) ve sergilendiği alanlar olmasının yanında çok katmanlı sosyokültürel yapılar olduğu unutulmamalıdır. Müzeler, ancak bu kurumsal kimlik aracılığı ile araştırma, restorasyon, koruma ve eğitim işlevlerinin de dahil olduğu çok yönlü bir kimliğe bürünmektedir. Müzeler kültürel mirası somutlaştırma, koruma ve teşhir etmenin ötesinde araştırma ve eğitime de olanak sağlayarak toplumun sosyokültürel ilerlemesine katkı sunan kültürel kurumlar olarak tanımlanmaktadır (Ambrose ve Paine, 2006). Bütün bu ihtiyaçlara cevap veren müze mekânlarını analiz ederken aslında ziyaretçi ya da küratör olarak bilen öznenin müze yapısını sergiledikleri nesnelere tamamen bağımsız bir bileşen olarak mı yoksa buradaki mimarlığın sergilenen nesnelere aracılığıyla sunulmak istenen bilginin bilinebilme biçimini (Hooper-Greenhill, 1990: 64) yakından belirleyen önemli bir bileşen mi olarak gördüğü sorgulanmaktadır.

Japon hükümeti tarafından sağlanan Kültürel Mirası Koruma Programı hibesi ile projelendirilerek Japon-Anadolu Arkeoloji kampüsü içerisinde yer alan Kaman-Kalehöyük Müzesi'nin inşaatı 15 Mart 2009 tarihinde tamamlanmıştır ve müze 2010 yılında hizmete açılmıştır. Müzenin bu kompleks içinde konumlanması oldukça önemlidir. Donald Preziosi'nin (1998: 306) de değindiği gibi, burada yer alan eğitim kampüsünde müze aslında “epistemolojik bir teknolojidir: tarihsel bilginin üretilmesine, düzene sokulmasına ve meşrulaştırılmasına yarayan bir aygıttır.” Müze salt bir depo ya da sergileme alanı olarak tahayyül edilemez. Aslında bu anlamıyla müzeler “modern dünyanın kurulmasında ve muhafazasında hayati” öneme sahip mekânsal kurumlardır (Preziosi, 2012: 89). Çünkü kurum olarak müze; bilginin üretilmesinde, düzene kavuşmasında ve teşhir edilerek kamuyla paylaşılmasında oldukça elzem bir yere sahiptir. Dolayısıyla artık müzelerin salt nesnelere yapılı çevre sağlayan kurumlar olarak görülemeyeceğini kabul ederek müzelerin kamu ile “karşılaşma alanları” olarak sergilenen nesne ile edindiği etkileşimlere tanıklık eden mekânlar olarak biricikliği vurgulanmalıdır (Boast, 2011). Burada bağlamından ayrılarak başka bir bağlama yerleştirilen nesnelerin bu yeni bağlam olarak tanımlanan müzelerde bir anlatıya dahil olmaları (bkz. Wilson ve Hale, 1993; Bourriand, 2002; Becker, 1982) aslında müzeyi böyle bir mimari perspektiften incelemek için yeterli gerekçeyi sağlamaktadır.

Büyük uluslararası expo yapılarından kentsel kültür saraylarına, yerel yaşamın sade gösterilerine, çiftlik müzelerine veya bilim merkezlerinin yüksek teknolojlili interaktif siber sergi alanlarına kadar her müze benzersizdir (Hopper, 1996: 3). Buradaki müze özelinde baktığımızda ise yapının mimarisi de oldukça özgün ve özel bir yere sahiptir. Burada müzenin mimarlığına bakmak aslında yapının sosyal kullanım ve anlamına ilişkin belirli niyetleri yansıtması da dahil mimarlar tarafından oluşturulmaya çalışılan ve belirli sonuçlar çıkmasını ön görerek tasarlanan yazarlı bir maddi yapıyı araştırmak olarak ele alınmaktadır. (Yaneva 2009; Steets 2015).

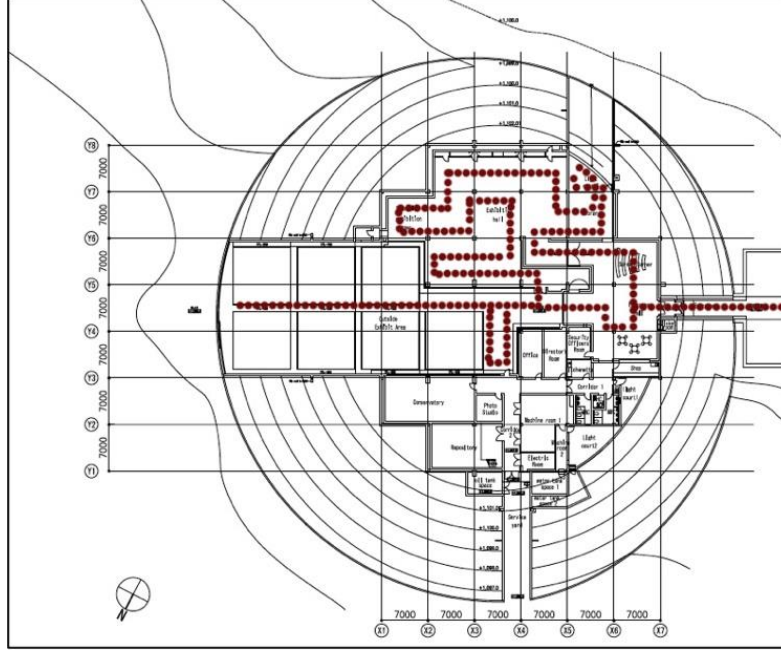
Müzenin yapısal özelliklerine bakıldığında ise yapının cephesi yeşil örtü bir höyük olarak tasarlandığı görülmektedir ve bu uygulama sürdürülebilir yeşil çatı örnekleri arasında yer almaktadır. Yeşil çatı fikri 1952 yılında Le Corbusier'in Unité d'Habitation'u tasarlamasından sonra mimarlar tarafından tasarımlara dahil edilen bir uygulama olmuştur (Werthmann, 2007: 20). Özel bir yalıtımla kaplanan müze, duvarları doğayla bir uyumlu görüntü sergileyecek biçimde, sürdürülebilir çevreci bir tasarım ve yenilikçi bir yaklaşımla planlanmıştır. Japan International Cooperation Agency (JICA)'nın Temmuz 2005'te yayınladığı rapora göre höyüğü oluşturmak için çıkarılan hafriyat toprağı binanın dış duvarlarının etrafına ve çatı levhalarına yığılarak tasarıma katkı sağlayarak bölgeden uzaklaştırılma maliyetinden özgürleşmektedir. Bu höyük öykünmesi aslında müzenin hemen yanı başında tasarlanan Japon Bahçesi ile bir bütünlük sağlamaktadır.



Şekil 4. Kaman-Kalehöyük Arkeoloji Müzesi Yerleşim Planı.

Kaynak: Kaman-Kalehöyük Arkeoloji Müzesi Temel Tasarım Çalışması Raporu, Japan International Cooperation Agency (JICA), Temmuz 2005.

Kaman-Kalehöyük Arkeoloji Müzesi, Şekil 5'te gözlemlenebileceği üzere "Prens Mikasanomiya Anı (Japon Bahçesi" ile bir bütün oluşturacak şekilde konumlandırılmıştır. Müzenin yerleşim planında çevresi ile kurduğu ilişki verilmektedir. Bunun yanı sıra yine Şekil 5'e bakarak yapıya dair yaya, araç ve servis yaklaşımlarının nasıl kurgulandığı da görülebilmektedir. Müzeye ziyaretçi girişi, otopark alanından sağlanmaktadır. Alana ziyaretçi ulaşımını sağlıklı ve tek koldan yürütebilmek adına müze ve Japon Bahçesi'ne ait tek bir giriş tasarlanmıştır. Öte yandan müzeye servis ve sergilenen eşyaları taşıyan kamyonların yaklaşım kararı için ziyaretçi erişiminden bağımsız bir biçimde doğrudan park alanından arka yükleme erişimi kurgulanmıştır.

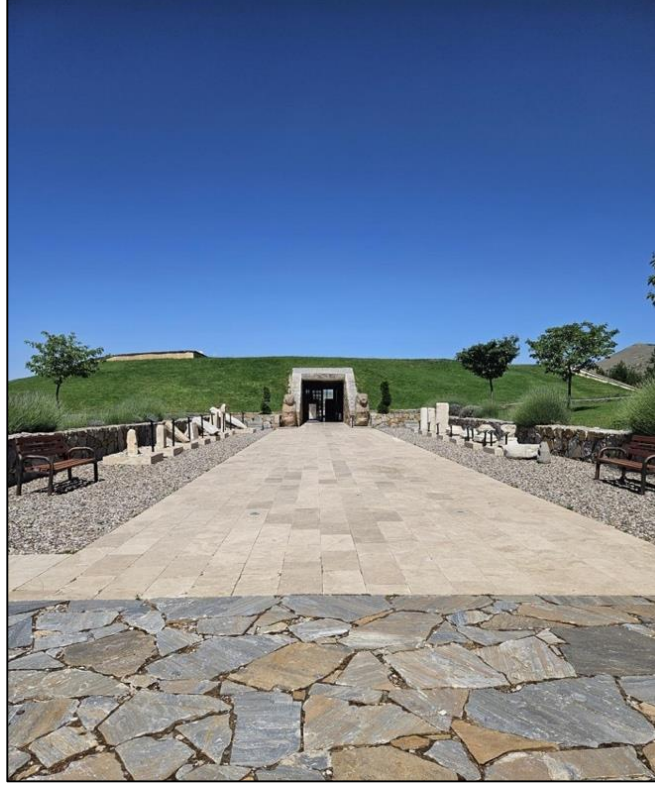


Şekil 5. Kaman-Kalehöyük Arkeoloji Müze Planı ve Sirkülasyon Şeması (Yazar tarafından önerilmiştir).

Kaynak: Kaman-Kalehöyük Arkeoloji Müzesi Temel Tasarım Çalışması Raporu, Japan International Cooperation Agency (JICA), Temmuz 2005.

Müze, doğuda Japon Anadolu Arkeoloji Enstitüsü'nün bitişiğinde yer almaktadır ve güneydeki Japon Bahçesi de müze ile hemhal olarak müzenin açık kamusal alanını tanımlayacak biçimde tasarlanmıştır. Müze, enstitüden başlayan güçlü bir eksen doğrultusunda yerleştirilmiştir. Şekil 6'da da görülebileceği üzere, müze girişi tek bir noktadan sağlanmaktadır. Müze yapısı arkeolojik bir höyük yanında olması sebebiyle ören yerinin yakınındaki yamaçların topografyasını yansıtacak bir tasarım anlayışı ile oluşturulmuş ve hemen yanındaki Japon Bahçesi'nin manzarasıyla uyumlu olacak bir şekilde tasarlanmıştır. 21. yy.'da müzelerin mimarlığının mekân organizasyonunun ve içerisinde barındırdığı nesnelere estetik olarak ilişkilendiği tartışmalı bir konu olarak devam etmektedir. Buradaki mimari seçimin de özünde nesnelere tefekkürü ile mimari deneyim arasındaki hiyerarşinin sunumunda yattığı görülmektedir (Tzortzi, 2015). Dolayısıyla bu müze mimarisi içerisinde teşhiri yapılan nesnelere gerekliliklerine cevap verebilmek adına bir yeşil örtü oluşturularak sergileme mekânlarını gömerek kontrol etme ihtiyacından doğmaktadır. Böylelikle mimar, bu müze mekânında yer alan nesnelere optimum ışık ve nem koşullarında tanzim edilmesini böyle bir höyük formu seçerek ortaya koymaktadır.

Müze yapısı tek katlı olarak tasarlanmıştır. Müze, toplam olarak 1500 m² kapalı alana sahip bir mekândan oluşmaktadır. Bu kapalı alanların 470 m²'sini sergi salonları ve idari alanlar oluşturmaktadır (T.C. Kültür ve Turizm Bakanlığı, 2020a). Müzenin diğer mekânlarını ise özel sergi köşesi, sergi odaları, çıkarılan nesnelere incelenmesine, fotoğraflanmasına, restorasyonuna ve araştırılmasına olanak tanıyan laboratuvarlar, kütüphane, eser depoları, sinevizyon odaları, idari ve servis bölümleri oluşturmaktadır. Sadece kütüphane mekânından avluya direkt çıkış sağlanmaktadır. Bu çıkışın şeffaf bir yüzle tanımlanması, çalışma mekânlarındaki iç-dış algısını kaldırarak bütüncül bir mekân algısı yaratmak amacıyla tasarlanmıştır.

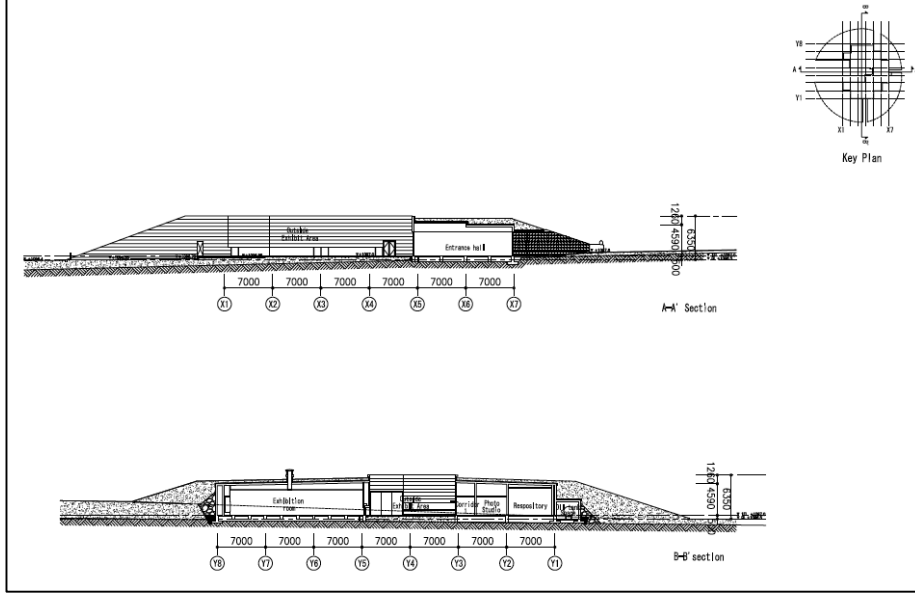


Şekil 6. Kaman-Kalehöyük Arkeoloji Müzesi Girişi.

Kaynak: Gonca Z. Tunçbilek Dinçer Fotoğraf Arşivi, Nisan 2023.

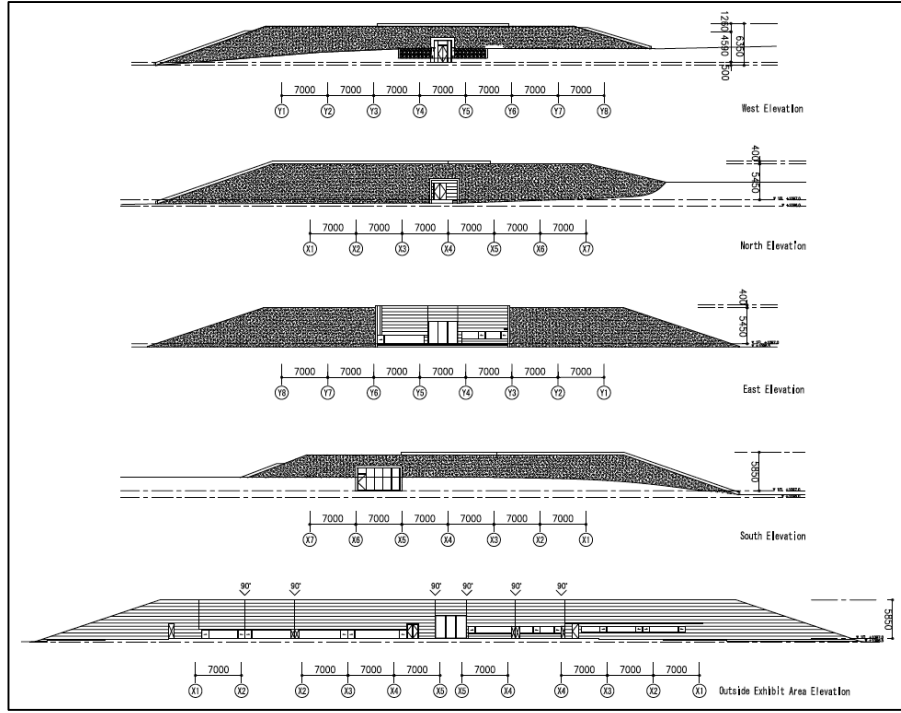
Müze genel olarak iki ana bölümden oluşmaktadır: güney tarafında yer alan kamusal alan (yaklaşık 830 m²) ve kuzey alanda yer alan arka bahçe alanı (yaklaşık 470 m²) (JICA raporu, 2005). Müze sergisi, karşılama aksı sonunda ziyaretçi giriş holü ile başlamaktadır. Şekil 7'de görüldüğü üzere, girişe yerleştirilen iki boğa başlı riton arasından müzeye erişim sağlanarak bu aks üzerinde bir anlamda arkeolojik eserlerin yer aldığı açık hava sergi alanı tanımlanmaktadır. Giriş holü, iç avluya bakan açıklıklar yardımıyla aydınlatılarak ziyaretçinin müzenin mekânını doğal ışık yardımıyla deneyimlemesine olanak tanımıştır. Bu giriş holünde bir satış birimi yer almaktadır. Ziyaretçi; giriş holünden ekranların bulunduğu alana, kütüphaneden sergi salonuna, özel sergi köşesinden dış sergi alanına kadar bir rota boyunca yönlendirilmektedir. Sergi salonundan, açık hava sergilemesinin devam ettiği iç avluya doğrudan çıkış bulunmaktadır. Böylece ziyaretçiler kapalı alandaki sergileri deneyimlemenin yanında beklenmedik açık hava sergilerine de dahil olabilmektedir.

İdari ofis, müze müdürlüğü ofisi ve laboratuvarlar doğal aydınlatmadan yararlanmak ve yönetimi kolaylaştırmak adına iç avluya bakacak şekilde konumlandırılmıştır. Sergi salonu ile özel sergi köşesi birlikte tasarlanarak serginin yapı içerisinde mekânsal sürekliliği sağlanmaktadır. Kütüphane doğrudan giriş holü ile bağlantılıdır ve doğal ışıktan yararlanmak adına Japon Bahçesi tarafında bir geniş bir açıklığa sahiptir. Müzede özellikle kütüphane biriminin bulunması yapının sergileme odağının yanında bir araştırma merkezi olarak işlevlendirilmesine işaret etmektedir. Müzelerin araştırma merkezi haline gelmesi oldukça önemlidir; çünkü burada yapılan araştırmaların ve çalışmaların kamuya paylaşılması sadece tarihi ve kültürel mirasın korunması bakımından değil, aynı zamanda ziyaretçinin ve elbette yerel halkın bu mirasa olan ilgisinin artırmaktadır (Carr, 2001: 173). Video gösterim köşesi ise yine giriş holü ile ilişkilendirilmiştir ve elli kişiye kadar hizmet verebilecek kapasitedir. Koruma ve restorasyon çalışmalarını yürütecek ekip için sekiz kişi kapasiteli ve gerektiğinde ikiye ayrılabilir bir mekân tasarlanmıştır. Personel ofis mekânları da üçe ayrılmıştır: müdür ofisi, idari ofis ve güvenlik görevlilerinin ofisi. Müzede, son olarak depolama yapılabilecek mekânlar ile fotoğraf geliştirme odasına yer verilmiştir.



Şekil 7. Kaman-Kalehöyük Arkeoloji Müzesi Kesitleri.

Kaynak: Kaman-Kalehöyük Arkeoloji Müzesi Temel Tasarım Çalışması Raporu, Japan International Cooperation Agency (JICA), Temmuz 2005.



Şekil 8. Kaman-Kalehöyük Arkeoloji Müzesi Görünüşleri.

Kaynak: Kaman-Kalehöyük Arkeoloji Müzesi Temel Tasarım Çalışması Raporu, Japan International Cooperation Agency (JICA), Temmuz 2005.

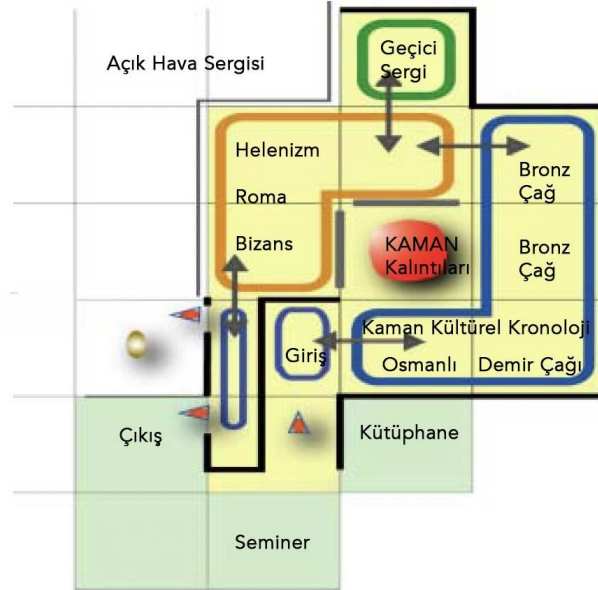
JICA'nın 2005'te yayınladığı raporda müze yapısının mimarisini etkileyen bazı doğal koşullar göz önüne alınarak tasarlandığından bahsedilmektedir ve bu koşullar şöyle sıralanmaktadır: Sıcaklık ve güneş ışığı, yağmur, rüzgâr, aydınlatma ve depremler. Bu tasarım anlayışına göre yaz ile kış, gündüz ile gece arasında büyük sıcaklık farkları olduğundan güneş ışınlarından gelen ısıyı etkisini azaltmak için tasarlanan yapıda izole edilen bir anlayış

benimsenmiştir. Bu sayede eserleri depolama koşulları da oluşmaktadır. Yapı yüksek yalıtımlı bir hale getirilerek güneşten en az etkilenmesi sağlanacaktır. Bölgede çok fazla mevsimsel ve yıllık yağış görülmediği gözlemlenmektedir ancak yine de çatıda ve yapı üzerinde su geçirmez bir asfalt tabakası ve su geçirmez beton tercih edilmiştir. Bölgede yıl boyunca hızı 30 m/sn. aşan kuvvetli rüzgâr kaydı bulunmamaktadır. Geniş ekranların yer aldığı sergi salonları ve giriş holü dışında işlevsel bir sorun olmadığı sürece doğal ışıktan faydalanılmasına karar verilmiştir. Işık pencereleri kuzey ve güney cephelerde merkez avluya bakacak biçimde tasarlanmıştır. Özellikle Japonya gibi deprem kuşağında yer alan ülkemizde bir yapı üretilmesi bakımından özellikle deprem yönetmeliğine uygun bir müze tasarımı konusunda mutabık kalınmıştır.

Müze yapısı, yeşil ve sürdürülebilir mimari konsepti ile bugüne kadar birçok ödüle layık görülmüştür. 2010 yılında “Green Good Design” ödülünü almıştır. 2011 yılında dokuzuncusu düzenlenen “Çevre ve Ekipman Tasarımı” ödülleri kapsamında Mimarlık ve Ekipman Kategorisi’nde ödüle layık görülmüştür. Yine aynı yılda, Japan Institute of Architects tarafından yüz seçki arasına girmiştir. Son olarak 2013 yılında Architectural Institute of Japan (AIJ) tarafından verilen mimarlık ödülünü almaya hak kazanmıştır (T.C. Kültür ve Turizm Bakanlığı, 2020b). Bu ödüller, bu kültürel işbirliği kapsamında hem yapının hem de alanın uluslararası olarak duyurulmasına katkıda bulunmuştur.

Kaman-Kalehöyük Arkeoloji Müzesi Sergisi ve Sergileme Yöntemleri

Arkeolojik kazı alanlarına yakın mesafede arkeoloji müze yapılarının tasarlanması aslında çıkarılan eserlerin hem korunması hem de sergilenmesi amacını taşımaktadır. Kaman-Kalehöyük Arkeoloji Müzesi’nin de tam bu nedenle arkeolojik sit alanının yanında olması çıkarılan eserlerin taşınması, onarılması ve teşhir edilmesi aşamalarının alana en yakın çevrede ve en kısa sürede gerçekleştirilmek istenmesiyle açıklanmaktadır. Aslında bu müze özelinde yerinde koruma ve sergileme anlayışı benimsenmektedir (Dağdeviren, 2021: 551). Dolayısıyla kültür varlıklarını korumak adına yapılan yer seçimi koruma ve sergileme faaliyetlerini yerine getirmede oldukça önemlidir. Bunun da temel sebebi alandan çıkarılan nesnelerin/eserlerin fazla mesafe kat etmek zorunda kalmadan ve iklimsel koşul değişikliğine uğramadan, yakın ve korunaklı bir mekân olarak tasarlanan müzede sergilenerek iş gücü, bütçe ve eser sürekliliğini sağlamaktır.



Şekil 9. Kaman-Kalehöyük Arkeoloji Müzesi Sergileme Konsept Planı.

Kaynak: Kaman-Kalehöyük Arkeoloji Müzesi Temel Tasarım Çalışması Raporu, Japan International Cooperation Agency (JICA), Temmuz 2005.

Yapının hayata geçmesi aslında Kaman-Kalehöyük'ten çıkarılan ve daha önce Kırşehir Müzesi'nin arkeoloji bölümünde sergilenen eserler ile daha önce halka açık olarak sergilenmemiş diğer eserlerin bütünleştirici bir anlatı ile bir müzede sergilenmesi amacını taşımaktadır. Dolayısıyla müze, Kaman-Kalehöyük kalıntılarının çoklu katmanlarını, kültürel kronolojisini açıklamayı ve esas olarak bölgeden çıkarılan eserleri tanzim ve teşhir etmeyi amaçlamaktadır. Müzenin kuruluş amacı aslında her nesnenin belirli bir sıraya sokulabilmesi, birbiriyle kıyaslanabilmesi ve belirli birtakım bütünlükler -kategoriler- içinde kümelendirilebilmesidir (Artun, 2017: 166). Bu müzedeki sınıflandırma gözle görülür özelliklere, fonksiyonlara ve formlara dayanır. Kaman-Kalehöyük kalıntılarında Demir Çağı'nın sonundan Osmanlı Dönemi'ne kadar olan 1400 yılı kapsayacak biçimde çok katmanlı olarak Helenizm, Roma, Bizans ve Selçuklu (Şekil 10) dönemine ait eserler bulunmaktadır. Kırşehir ovasından çıkarılan eserler, o dönemleri temsil edecek şekilde sergilenerek Orta Anadolu'nun geniş ve kapsamlı kültürel kronolojisinin sergilenmesinde yer almaktadır. Bu eserlerin yanında, Kırşehir'de yer alan Yassıhöyük ve Büklükalehöyük kazı alanlarından gelen eserler de yine bu müzede sergilenmektedir. Burada bir müze kurumunun oluşturulmasının asıl amacı sadece eser sergilemek ile sınırlı değildir. Aslında böyle bir kurumsal alt yapı sayesinde Türk-Japon ilişkileri güçlendirilerek Kaman-Kalehöyük'ten çıkarılan eserler için bütünleşen sergi odalarında sergilenmektedir. Burada bütünleşme sözcük seçimi bilinçli bir tercihtir.

19 yy.'da nötrleşen müze mekânları "iyi aydınlatılmış" depolar olarak her türlü nesne ve içerik için uygun işlev gördüğü eleştirisi ile karşılaşmıştır (Markus, 1993: 171). 21. yy.'a gelindiğinde müze mimarisi artık yapının sergileme ile bütünleştiği ve diğer yüzyılla kıyaslandığında daha güçlü bir algısal deneyimle etkileşim ortaya koyan "aktif" mekânlar haline gelmektedir (Psarra, 2009: 182). Buradaki aktiflik aynı zamanda müzenin gelişme, değişme ve dönüşme potansiyelinden de kaynaklanmaktadır. Müze mimarisi sergileme ve nesnesiyle oluşturmaya çalıştığı söyleme otorite katar ve "bazı iddiaların inandırıcılık ve ikna edicilik kazanmasını sağlayan kaynaklar" olarak anlatıyla bütünleşir (Gieryn, 2006: 6). Bu müzede bu anlatı eserlerin taksonomik olarak yeniden eskiye doğru yapılmasıyla sağlanmaktadır. Çünkü ancak höyük katmanları tek tek açıldıkça ve orada bulunan eserlere ulaşıldıkça eserler müzeye ulaştırılmakta ve dolayısıyla ancak o zaman sergiye açılmaktadır. Halen kazının devam etme durumu da göz önünde bulundurulduğunda, müzedeki en son eser, yerleşimi bulunan en eski esere ait olmaktadır. Kalıntılar, araştırma başladıktan bu yana kazılmaya devam ediyor ve önümüzdeki on yıllar boyunca da devam edecektir. Bu nedenle sergileme organizasyonun statik olmaması ve gelecekteki değişikliklere uyum sağlayacak şekilde esnek ve eklenilebilir olmasına karar verilmiştir.

Müzede aynı zamanda çeşitli toplantılar ve etkinlikler için seminer odaları, çıkarılan ürünlerin biriktirilmesi için depolar, toplanan ürünlerin korunması için konservasyon odaları ve son olarak restorasyonuna ihtiyaç duyulan nesnelere için restorasyon odaları bulunmaktadır. Bununla birlikte, bu mekânsal organizasyon özellikle yerel halk tarafından kültürel mirasın restorasyon ve korunmasının önemini vurgulandığı bir üs haline gelmektedir. Kamu bu sergileme mekânları sayesinde "kendi geçmişini ve geleceğini okuyacağı bir tarih sahnesine" tanıklık edebilmektedir (Heidegger, 1977 :133). Bütün bunlara ek olarak; yerel halkın, öğrencilerin ve çocukların kalıntılarının korunması ve kültürel mirasa yönelik arkeolojik ilgisinin artırılması bağlamında önemli bir role sahiptir.

Müzenin sergi organizasyonu, Japonya Anadolu Arkeoloji Enstitüsü'ndeki kurul tarafından oluşturulmuştur. Müzede, Kalehöyük arkeolojik alanına ait eserlerin yanı sıra Yassıhöyük ve Büklükalehöyük höyüklerinden çıkarılan eserlerin de kronolojik sırasıyla tanzim edildiği ayrı bölümler halinde teşhir alanları yer almaktadır. Sergilemeler, geleneksel sergileme metotlarının kullanıldığı cam sergileme ünitelerinin yanı sıra teknolojik özelliklerin de benimsendiği farklı sergileme yöntemleri ile birlikte görsel olarak da zenginleştirilmiştir.



Şekil 10. Kaman-Kalehöyük Arkeoloji Müzesi Tarihsel Gelişim Teşhiri.

Kaynak: Gonca Z. Tunçbilek Dinçer Fotoğraf Arşivi, Nisan 2023.

Müze sergileme alanlarının değerlendirilmesine gelindiğinde ise ilk olarak müzenin giriş kısmında sergilemeye hazırlık olarak arkeolojik alanın tarihsel gelişimini/dönüşümünü vurgulayan uydu fotoğrafları ve hava fotoğraf haritalarından oluşan bir teşhir alanı tanımlanmaktadır (Şekil 11). Bu alanın tematik genel yaklaşım kararı yaklaşık 5500 yıllık bir katmanlaşmanın somutlaştırılarak ziyaretçiye sunulma çalışmalarından oluşmaktadır. Bu sunum, aslında İç Anadolu'da yer alan Kaman kalıntılarının doğru konumunu ve gelişiminin gösteren bir anlatıyı ortaya koymaktadır ve didaktik bir anlatıma sahiptir. Ziyaretçi katmanlaşmanın fiziksel tarifinin görsel bir anlatısına yönlendirilmektedir.



Şekil 11. Kaman-Kalehöyük Arkeoloji Müzesi Kaman-Kalehöyük Arkeoloji Alanı Teşhiri.

Kaynak: Gonca Z. Tunçbilek Dinçer Fotoğraf Arşivi, Nisan 2023.

Ana sergileme mekânı, Kaman-Kalehöyük arkeoloji alanındaki tepe yapısı kalıntılarını, höyük gelişimini ve kazı yöntemlerini ortaya koymaktadır. Bu müze mekânının ortasında, höyüğün 1/100 ölçekli bir maketi LED aydınlatma sistemiyle kültür katmanlarını sergilenmektedir (Şekil 12). Bir manivela kolu yardımıyla üç boyutlu temsil kuzey-güney yönünde ayrılabilir. Bu kesitte, ışıklandırılmış hatlar sayesinde bütün höyük katmanları tek tek görülebilmektedir. Bu üç boyutlu anlatım deneyimlenebilir bir sergileme yöntemi sunuyor. Bu anlatıma ek olarak, mekânda kalıntıların tarihsel yapısı ve gelişimi daha geleneksel yöntemlerle ve didaktik bir anlatıyla ortaya konulmaktadır. Buradaki anlatı; fotoğraflar, figürler ve çizimlerle desteklenmektedir. Bu anlatıların beraberinde aynı mekânda arkeolojik kazıda kullanılan yöntemler sergilenmektedir. Şekil 12’de görüldüğü üzere anlatı soldaki raf sisteminde yer alan ve arkeolojik alandan çıkan gerçek nesnelere desteklenmektedir.

Kalıcı sergi Kaman’dan çıkan kalıntıların kronolojik bir sergisini oluşturmaktadır ve bunlar daha önce de ifade edildiği gibi sondan başa doğru sırasıyla Osmanlı, Selçuklu, Bizans, Roma ve Helenistik dönem eserleridir. Orta Anadolu’nun Kaman kalıntılarının kültürel bağlamındaki kronolojisini sürekli kılmak amacıyla salt Kaman çevresinde çıkarılan kalıntıların yanında aynı zamanda Kırşehir ili çevresindeki ovalardan elde edilen eserler de bu sergide yer almaktadır. Her bir nesne buradaki kültürel katmanlılık anlatısını vurgulamak üzere kurgulanmıştır. Ziyaretçiler bu nesnelere arasında gezinerek gözlem yaparken öğrenirler. Müzelerin ilk örnekleri sayılabilecek kişiye özel sergileme birimleri olarak tasarlanan Nadire Kabineleri’nin aksine buradaki müze mekânı kamuya açık ve anlatısız bir keşiften ziyade eğitici bir dolaşımdır. Sergilenen nesnelere içerisinde neolitik dönem ana tanrıça heykeli, çengelli iğne işlevi ile kullanılan fibulalar ve bunların kalıpları, kalkolitik dönem seramikleri, kanatlı aslan ağızlı fildişi mühür, mühür baskıları, mühürler, yün eğirmede kullanılan ağırlıklar, hayvan başlı kaplar (riton), altın takılar, ok uçları, hiyeroglif yazıların bulunduğu objeler, kil tabletler ve boyalı seramikler bulunmaktadır. Buradaki temel amaç, elde edilen nesnelere birlikte nesnelere tanımladığı kültürel katmanları açıklamaktır. Bu kültürel katmanların tam olarak anlaşılmasını sağlamak amacıyla çeşitli araçlardan yararlanılmaktadır: 3D perspektifler, haritalar, fotoğraflar, çizimler ve açıklayıcı metinler.

Sergileme konsept planında görüldüğü üzere özel sergileme alanı olarak tanımlanan mekân aslında geçici sergiler için tasarlanmış bir sergileme mekânıdır. Bu mekân, her yıl haziran ayından eylül ayına kadar yapılan kazı araştırmalarının ve aynı zamanda restorasyon/koruma sonuçlarının sergilerinden oluşmaktadır. Bu mekânda, sergileme yöntemleri olarak haritalar, fotoğraflar, çizimler ve açıklayıcı metinlerden yararlanılmaktadır. Buradaki anlatı, salt Kaman-Kalehöyük alanı ile sınırlı kalmayan, diğer ören yerlerindeki kazı çalışmaları ve yeni keşiflerin de ziyaretçi ile paylaşıldığı güncel bilgilendirici bir mekân anlayışını yansıtmaktadır.

Son olarak müzede bir de açık hava sergileme mekânı yer almaktadır. Burada da kazıdan çıkan eserlerin açık hava mekânında sergilendiği bir tanzim sunulmaktadır. Buradaki sergilenen nesnelere toplam üç döneme aittir: Osmanlı Dönemi, Demir ve Bronz Çağı. Bu açık hava sergi alanı, dönemlerin özelliklerini göstermeye yarayan kazılan katmanlardaki nesnelere oluşan bir açık hava sergisidir. Bu mekân, kazı alanındaki katmanlaşmanın sergilendiği ve açıklayıcı metinlerle desteklendiği bir alan olarak tanımlanmaktadır.

Müzenin buraya kadarki incelenen bölümünde didaktik bir anlatı hakimdir. Ancak günümüzde somut ve somut olmayan kültürel mirasın temsil edildiği müzeler misyonunu ve uygulama yöntemini değiştirmiştir. Güncel müze yaklaşımları yalnızca kültürel prototiplerin sergilendiği ya da otorite bir güç anlatılarının yer aldığı mekânlar sunmanın dışında ziyaretçileriyle diyaletik bir diyalog içine girmektedirler. Bu diyalog, kesin doğrular yerine ziyaretçi yorumuna dayalı ve yenilik arzusuyla can bulan bir karşılıklık ilkesine dayanmaktadır. Bu bağlamda, müzelerin değişen toplumun ihtiyaçlarına ve çeşitliliğine evrildiğinden bahsedilmektedir (Schubert, 2004: 132). Dolayısıyla bu müzede bu diyaletik diyalogu kurmak adına geleneksel sergileme yöntemlerinin dışına çıkarak birtakım farklı uygulamalardan yararlanılmaktadır.

Müzecilikte güncel uygulamaları ve ziyaretçi ile iletişimi yakalamak için kullanılan sistemlerden birisi “interaktif zemin projeksiyon” sistemidir. Bu interaktif sunumunda bir gölde harekete duyarlı kaçan balık temsiliyeti projeksiyonu aracılığıyla zemine yansıtılmaktadır. Müzede 3D gözlük destekli interaktif müze bilgi sistemi, 3D teknolojisi interaktif uygulama sistemi, web taban destekli sanal müze turu ile dijital rehber sistemlerinden faydalanılmaktadır. Ayrıca Kalkolitik, Neolitik ve Hitit dönemlerine ait tümülüs katmanlarının animasyon yardımıyla dijitalleştirildiği anlatıda ziyaretçiler 3D gözlükler takarak ekranlar ilişkilendirilen dokunmatik sensörlü araç yardımıyla tarihin katmanlarında gezinme ve bu katmanları deneyimleme imkânı bulmaktadır (Silav, 2015: 624-625). Hitit dönemine ait oluşturulan sokaklarda yapılan yolculuklarda ziyaretçiler, o dönemdeki günlük

yaşam pratiklerini deneyimle fırsatı elde etmektedir. Modern müzelerde ziyaretçi deneyiminin önemi ortaya çıkmaktadır. Dolayısıyla müzeler günümüzde ziyaretçiyi merkeze yerleştirmeye başlamıştır. Ziyaretçinin müzedeki kurguyu deneyimlemesi müze kurumunun yapısını temelden değiştirmektedir. Müzede bir de ekranlar aracılığı ile bazı anlatılara yer verilmiştir. Bunlar; mühürlerin üç boyutlu gösterimi, Hitit İmparatorluk Çağı ile Demir Çağı'ndaki yaşantı ve üç boyutlu canlandırmadır. Esasında bu güncel sergileme yöntemlerinin yanında aslında 21. yy. müzelerinde olmazsa olmaz bir deneyim olarak müzede eğitim ve etkileşimli yaratım süreçleri de sunarak topluma yarar sağlayan kurumlar haline gelmektedir (Vidler, 2001: 163). Ziyaretçi gruplarına yönelik drama etkinlikleri ile birlikte çömlekçi çarkında seramik yapımı, çivi yazısı atölyesi, kil-çamur Agurine yapım atölyesi, takı tasarımı atölyesi, sikke basım atölyesi ve son olarak mühür basım atölyesi bu müzenin sunduğu eğitime yönelik etkinlikler arasında yer almaktadır.

Sonuç

Türkiye'deki arkeoloji müzeleri genellikle Anadolu'daki yer alan kazı alanlarına yakın kent merkezlerinde kurulmuştur. Oysa, 1958 yılında Rio De Janerio'da yapılan Uluslararası Eğitim, Bilim ve Kültür Kurulu (UNESCO)'nun bir organı olan Uluslararası Müzeler Kurumu (ICOM)'un toplantısında bölge müzelerine ihtiyaç duyulmasına bağlı olarak merkezden uzakta bulunan bölgesel ve/ya genel koleksiyon konularını barındıran müzeler tanımı ortaya çıkmıştır. Burada örnek olarak Kaman-Kalehöyük Arkeoloji Müzesi özgün bir yere sahiptir; çünkü kazı alanının hemen yanı başında dolayısıyla kent merkezinden uzak bir noktada ve fakat kazı alanıyla doğrudan ilişki kuracak bir bağlamda tasarlanmıştır. Bunun temel nedenlerinden biri Kaman-Kalehöyük arkeolojik kazı alanından çıkan eserlerin sergileneceği bir müze, arkeolojik alanın varlığını ve görünürlüğünü ortaya koymak adına oldukça önem arz etmektedir. Bu makalede, bu arkeoloji müzesi öncelikle yer aldığı sosyal ve kent bağlamıyla kurduğu ilişki bakımından incelenmiştir. Bu inceleme, müzenin hem fiziksel olarak bulunduğu yer ile hem de bulunduğu mekândaki yerel kültürle kurduğu ilişki açısından önemlidir. Dolayısıyla müzelerin varlığının sergilenen eser ile sınırlı bir ilişkiye sahip bir mekân okuması yerine üst ölçekte tarihsel ve sosyokültürel bağlamıyla ele alınan bir mekân okuması olarak yapılmasının önemini altı çizilmiştir. Bir başka unsur olarak müze yapısının, kendi mimarisini sergilemesi bakımından yapının mimarisi ele alınmıştır. Burada mimari gerekliliklerine ve özgünlüklerine değinilerek müze organizasyonuna odaklanılmıştır. Son olarak ise müzedeki güncel ve geleneksel sergileme yöntemleri irdelenmiştir.

Kaman-Kalehöyük Arkeoloji Müzesi özelinde sergi mekânları ile koruma ve restorasyon alanları birlikte ele alınarak kültürel mirasın korunması ve geliştirilmesi hedeflenmektedir. Buradaki özgün birliktelik aslında arkeoloji müzesi, Japon Bahçesi ve arkeolojik araştırma enstitüsünün bir arada bulunmasıdır. Bu birlikteliğin önemi aslında bütün bu kurumların bu sinerjik etkilerden yararlanılarak daha iyi arkeolojik araştırmaların sağlanmasına olanak tanınması olarak okunabilir.

Bu kampüs ilişkileri sadece kurumsal organizasyonun tezahürü için önemli değildir. Aynı zamanda, burada yaşayan yerel halk için güncel yaşam alanlarına yakın kalıntıların bulunduğu alanlar aracılığı ile çocukluktan itibaren arkeolojiye ilgi uyandırmaktadır. Böylelikle yerel halkın kültürel mirasının korunmasına ilişkin farkındalığının artırılması sağlanmaktadır. Ayrıca kurum olarak müze, yerel halkın sosyal hayata katılmasına ve kendini geliştirmesine neden olarak bölge insanın tarihe ve arkeolojiye olan ilgisini artırmaktadır. Japon Anadolu Arkeoloji Enstitüsü Kaman-Kalehöyük kampüsünde, yöredeki çocuklara arkeoloji konusunda temel eğitim vermektedir ve bu temel eğitimler müze mekânındaki deneyimlerle somutlaştırılmaktadır. Bu durum aslında müzenin özellikle 1980'lerde ve 1990'larda hayata geçen müzelerde kaybolan araştırma, koruma ve eğitim işlevleri geri planda kalmıştır ve 21. yy.'a gelindiğinde bu işlevlerin yeniden gündeme getirilerek müzelerde öne çıkması bakımından oldukça önem arz etmektedir.

Son olarak kampüsteki Japon Bahçesi de Türk-Japon kültürel işbirliğine hizmet etmektedir. 1993 yılından bu yana yılda 30.000 ziyaretçi çeken bir odak merkezi olmasının yanı sıra yerel halk için bol yeşilliği ve su elemanları ile bir dinlenme noktası haline gelmiştir. Buraya gelen ziyaretçiler, Japon Bahçe tasarımının inceliklerini deneyimlemektedir. Ziyaretçi, bahçe aracılığı ile Japon bitkilerini ve ağaçlarını tanımaktadır. Bahçe, Japon tasarımında kullanılan teknikleri tanıtma açısından önem arz etmektedir. Özellikle su elemanı kullanımının bahçe tasarımındaki tamamlayıcı rolü ve mekân üzerindeki etkisi burada net olarak ortaya konulmaktadır.

Kaynakça

- Ambrose, T. and Crispin P. (2006). *Museum Basics The International Handbook* (2nd ed). London: Routledge.
- Artun, A. (2017). *Mümkün Olmayan Müze: Müzeler Ne Gösteriyor? İletişim Yayınları*.
- Becker, H. S. (1982). *Art Worlds*. London: University of California Press.
- Boast, R. (2011). Neocolonial Collaboration: Museum as Contact Zone Revisited. *Museum Anthropology*, ss. 34: 56-70. <https://doi.org/10.1111/j.1548-1379.2010.01107.x>
- Bourriaud, N. (2002). *Relational Aesthetics*. Dijon: Les Presses du Reel.
- Carr, D. (2001). A Museum is an Open Work. *International Journal of Heritage Studies*, Vol. 7, No. 2, ss. 173-183. <https://doi.org/10.1080/13527250117281>
- Dağdeviren, A. (2021). Algılanan Hizmet Kalitesi, Memnuniyet ve Davranışsal Niyetler Arasındaki İlişki: Kaman-Kalehöyük Arkeoloji Müzesi Örneği. *İnsan ve Toplum Bilimleri Araştırmaları Dergisi*, 10 (1), 537-567. <http://www.itobiad.com/tr/pub/issue/60435/768580>
- Desvallées, A., and Mairesse, F., (eds). (2010). *Key Concepts of Museology*. Paris: Armand Colin.
- Gieryn, T. F. (2006). The City as Truth Spot. *Social Studies of Science* 36(1): 5-8. <https://doi.org/10.1177/0306312705054526>
- Heidegger, M. (1977). *The Age of the World Picture, The Question Concerning Technology, and Other Essays*. New York: Harper and Row.
- Hooper-Greenhill, E. (1990). The Space of the Museum. *Continuum: The Australian Journal of Media & Culture* 3 (1): 56-69. <https://doi:10.1080/10304319009388149>
- Hooper-Greenhill, E. (1996). *The Educational Role of the Museum*, London: Routledge.
- Hroch, M. (1996). From National Movement to the Fully-formed Nation: The Nation-building Process in Europe. Gopal Balakrishnan (ed.), *Mapping the Nation* içinde (ss. 78-97). London: Verso.
- Japan International Cooperation Agency (JICA). (July, 2015). *Basic Design Study Report on the Project for the Construction of Kaman-Kalehöyük Archaeological Museum in the Republic of Turkey*. (24.07.2024 tarihinde <https://openjicareport.jica.go.jp> adresinden ulaşılmıştır).
- Markus, T. A. (1993). *Buildings and Power: Freedom and Control in the Origin of Modern Building Types*. London: Routledge.
- Ólof G. S. (2020). Blind Spots: Museology on Museum Research. *Museum Management and Curatorship*, 35:2, 196-209, <https://doi.org/10.1080/09647775.2019.1691636>
- Phillips, R. B. (2005). Re-Placing Objects: Historical Practices for the Second Museum Age. *The Canadian Historical Review* 86 (1): ss. 83-110. <https://doi:10.3138/CHR/86.1.83>
- Preziosi, D. (1998). Museology, *Encyclopedia of Aesthetics, Book 3* içinde (ss. 305-308). New York: Oxford University Press.
- Preziosi, D. (2012). Narrativity and the Museological Myths of Nationality. Bettina Messias Carbonell (ed.), *Museum Studies an Anthology of Contexts* içinde (ss. 82-92). Massachusetts: Wiley Blackwell Publishing.
- Psarra, S. (2009). *Architecture and Narrative: The Formation of Space and Cultural Meaning*. Abingdon, Oxon: Routledge.
- Schubert, K. (2004). *Küratörün Yumurtası*. Smith R (çev.). İstanbul Sanat Müzesi Vakfı Yayınları, İstanbul.
- Silav, M. (2015). Sürdürülebilir Müze Tasarımı Kaman-Kalehöyük Arkeoloji Müzesi, 2. Uluslararası Sürdürülebilir Yapılar Sempozyumu, 28-30 Mayıs 2015, Gazi Üniversitesi, Ankara, Türkiye, Bildiriler içinde (ss. 621-625).
- Steets, S. (2015). Taking Berger and Luckmann into the Realm of Materiality: Architecture as Social Construction. *Cultural Sociology* 10 (1) 93-108. <https://doi.org/10.1177/1749975515616652>
- T.C. Kültür ve Turizm Bakanlığı. (2020a). *Kaman Kalehöyük Arkeoloji Müzesi*. <https://muze.gov.tr/muze-detay?SectionId=KKK01&DistId=MRK> adresinden 14.08.2024 tarihinde erişilmiştir.

- T.C. Kùltür ve Turizm Bakanlıđı. (2020b). Kaman Kalehöyük Arkeoloji Müzesi [Broşür]. <https://muze.gov.tr/s3/MysFileLibrary/K%C4%B1r%C5%9Fehir%20Kaleh%C3%B6y%C3%BCk%20Arkeoloji%20M%C3%BCzesi-7ac416be-9f1b-449c-8dc7-5f4c088b6a7e.pdf> adresinden 14.08.2024 tarihinde erişilmiştir.
- Toon, R. (2005). Black Box Science in Black Box Science Centers. Suzanne Macleod (ed.) *Reshaping Museum Space: Architecture, Design, Exhibitions*. Routledge, London.
- Tzortzi, K. (2015). *Museum Space: Where Architecture Meets Museology*. Farnham: Ashgate.
- Vidler, A. (2001). The Space of History: Modern Museums from Patrick Geddes to Le Corbusier. M. Giebelhausen (ed.), *The Architecture of the Museum: Symbolic Structures, Urban Contexts* içinde (ss. 160-182). Manchester: Manchester University Press.
- Yaneva, A. (2009) *Made by the Office of Metropolitan Architecture: An Ethnography of Design*. Amsterdam: Uitgeverij.
- Werthmann, C. (2007). Green Roof – A Case Study: Michael Van Valkenburgh Associates' Design For The Headquarters of The American Society of Landscape Architects. Princeton Architectural Press, New York.
- Wilson, F. and Halle, H. (1993). Mining the Museum. *Grand Street* 44: 151-72. <https://doi.org/10.2307/25007622>

EXTENDED SUMMARY

In modern museum studies, the museum should not be considered as a simple manifestation of the tangible or intangible cultural and historical heritage it exhibits, but rather about the social and urban context in which the museum building is located. The museum should be evaluated as a multi-layered social and cultural institution based on the building itself and the exhibition methods used in the architectural space of the museum, as it also exhibits its own architecture. In other words, the museum should not be considered as a set of spaces/structures with a limited relationship to the artifacts exhibited, but as a historical and socio-cultural structure on a larger scale.

In this article, the Kaman-Kalehöyük Archaeological Museum and Japanese Garden, which was the result of a unique initiative and was designed by the Ishimoto Architecture and Engineering Firm and is located in the Kaman district of Kırşehir, is discussed from this multi-layered perspective. Beyond the exhibition of the archaeological artifacts found in Kalehöyük, the relationship of the building to the urban and social context in which it is located, the building itself and its association with the complex in which it is located, and finally the forms and methods of display are analyzed. In this way, a discussion is carried out by explaining both the museological, archaeological and architectural context of the museum. This analysis is crucial for understanding the museum, which has a socio-cultural context and significance regarding Turkish-Japanese collaboration. In the remainder of the article, the spatial context of the museum building, the spatial organization of its architecture, and the exhibition methods are analyzed, respectively.

The initial scale of this analysis is concerned with the urban, spatial, and socio-cultural context. The Kaman-Kalehöyük Archaeological Museum and Japanese Garden are situated in the Kaman district of Kırşehir, an area that has become an emblematic of the cultural collaboration between Turkey and Japan. The location and design of the museum are determined by the objective of creating a space that serves not only as a repository for archaeological artifacts but also an integral component of the surrounding urban context. The museum and garden promote a dialogue between Turkish and Japanese cultures, thereby fostering a more profound public comprehension and appreciation of their shared and distinctive cultural heritages. The urban context of the museum is distinguished by its ability to amalgamate with the surrounding milieu with simultaneously serving as a prominent symbol of this international collaboration. The spatial organization of the museum and garden reflects a thoughtful integration of both Turkish and Japanese cultural elements. The architectural design of the museum incorporates traditional Japanese garden elements, such as meticulously maintained landscapes and water features, which are juxtaposed with the more rugged, historical elements of the Turkish archaeological site. This blend of cultural elements creates a unique space that invites visitors to explore and reflect on the interconnectedness of different cultures.

The second scale pertains to the architectural structure of the museum. The Kaman-Kalehöyük Archaeological Museum was designed by the Ishimoto Architecture and Engineering firm, which employed a synthesis of Turkish and Japanese architectural principles. The architectural design employs the use of materials, construction techniques, and spatial organization in order to create a cohesive narrative of cultural collaboration. The museum building itself serves as a testament to the collaborative efforts between Turkish and Japanese architects and engineers. The utilization of locally sourced materials, including stone and wood, ensures that the edifice is in harmony with its surrounding environment. Furthermore, the integration of conventional Japanese architectural components, such as sliding doors and wooden lattice screens, introduces an element of cultural interchange to the design. The overall aesthetic of the museum is one of balance and harmony, which reflects the collaborative spirit in which it was conceived. The museum's architectural structure is not merely functional; rather, it is symbolic of the ongoing cultural exchange between Turkey and Japan. The design elements work together to create a space that is both inviting and educational, encouraging visitors to engage with the museum's exhibits and the broader cultural context in which they are presented.

The third scale of analysis considers the museum's exhibition methods. The objective here is to examine the manner in which artifacts are displayed with the intention of conveying a sense of shared cultural heritage. The curatorial strategies underscore the interconnections between Turkish and Japanese histories and traditions, thereby augmenting the educational and cultural impact of the museum's exhibits. The museum's exhibition methods are designed to facilitate a more profound comprehension of the archaeological artifacts unearthed at Kalehöyük, as well as the broader cultural context in which they are situated. The displays are organized

thematically, thereby enabling visitors to explore the diverse facets of Turkish and Japanese history and culture. Interactive exhibits provide supplementary context and information, thereby enhancing the accessibility of the exhibits to a diverse range of audiences. The curatorial approach emphasizes the interconnectivity of Turkish and Japanese cultural heritage, elucidating the manner in which these two cultures have influenced and enhanced each other over time. By exhibiting the artifacts in this manner, the museum establishes a forum for dialogue and reflection, prompting audience to contemplate the far-reaching implications of cultural interchange and collaboration.

In conclusion, the article's comprehensive analysis demonstrates that the Kaman-Kalehöyük Archaeological Museum and Japanese Garden are models of international cultural collaboration. It illustrates how architectural design and museum curation can transcend mere functionality, fostering intercultural dialogue and understanding. By conceptualizing museums as dynamic, relational spaces, this study emphasizes their role as a conduit for the continuous (ex)change and integration of cultural values. The Kaman-Kalehöyük Archaeological Museum and Japanese Garden serve as exemplars of the transformative potential of architectural and cultural collaboration. Such institutions demonstrate the capacity of museums to serve as conduits for cross-cultural understanding and respect. This case study serves to illustrate the potential of museums to contribute to global cultural diplomacy, emphasizing the importance of integrating diverse cultural elements into museum design and curatorial practices. By fostering continuous interaction and collaboration, museums can serve vital agents for promotion of cultural harmony and the enrichment of the global cultural landscape.