

İzmir Tarihi Akseki Han Çinileri Belgelenmesi ve Koruma Önerisi

Serap IŞIKHAN*, Ebru KÖSE**

Özet

Uzun bir tarihe ev sahipliği yapan İzmir'in kentsel gelişimi 17.yüzyıldan itibaren artmaya başlamış, 18. yüzyıl ve sonrasında sanayi devriminin de etkisiyle bir ticaret ve liman kenti olmuştur. Osmanlı'nın son dönemine kadar bu canlılığını koruyan İzmir, Kurtuluş Savaşı esnasında büyük yangınla yerle bir olmuş, Cumhuriyet döneminde bir ulusal kimlik bulma anlayışıyla yeniden şekillendirilmiştir.

Cumhuriyet döneminde I. Ulusal Mimarlık Akımıyla İzmir'de birçok eser meydana gelmiştir. Akseki Han da bu akımın özelliklerini taşıyan eserlerden biridir. Binanın dış süslemesi Osmanlı Dönemi tarzını yansıtmaları bakımından önemlidir. Binada Kütahya çinileri kullanılmıştır. Bu araştırmada, yapıda karakteristik Kütahya çinilerinin yer aldığı dış cephe panolarının durumu değerlendirilerek, hasar tespit planları oluşturulmuş ve çözüm önerileri sunulmuştur.

Anahtar Sözcükler: Cumhuriyet, Mimari, Çini, Kütahya.

İzmir Historic Akseki Han Tiles Certification And Protection Proposal

Abstract

The urban development of İzmir, which has been a long-term homeowner, began to increase since the 17th century and became a trade and port city with the influence of the industrial revolution in the 18th century and later. Having preserved this vitality until the last period of the Ottoman period, İzmir became a place with great fire during the War of Independence and was reshaped with the understanding of finding a national identity during the Republican period.

During the Republican era, many works were exhibited in İzmir with the first national architecture movement. The Akseki Han is one of the works bearing the characteristics of the movement. The exterior decoration of the building is important for reflecting the Ottoman Period style. Kütahya tiles were used in the building. In this research I mentioned the characteristic features of Kütahya tiles, the situation of the tiles on the outside of the han was evaluated, problems were identified and suggestions were presented on it.

Keywords: Republic, Architecture, Tile, Kütahya

* DEÜ Güzel Sanatlar Fak. Gel. Türk San. Böl. Eski Çini On. ASD, serap.savas@deu.edu.tr

** DEÜ Güzel Sanatlar Fak. Gel. Türk San. Böl. Eski Çini On. ASD

Giriş

Kültür tarihimiz açısından önemli bir yere sahip olan çini eserlerimiz kimi zaman bir obje kimi zaman da tarihi bir yapının üzerinde yer alan karolardan oluşan bir pano olarak karşımıza çıkmaktadır. Kültürel değer taşıyan birçok eserde olduğu gibi çinilerde de yaşamsal süreçlerini uzatmak ve gelecek kuşaklara aktarımını sağlamak için çeşitli koruma ve onarım yöntemleri uygulanmaktadır. Toplumların zaman içerisinde yaşanan ve gelişen bir sürecin ürünü olarak yarattığı kültürel değerlerin bu gün de var olması için koruma olgusunun dinamik bir yapı içinde ele alınması ve tanıtılması gerekmektedir (Karavar, 2017:103).

Cumhuriyet döneminde ‘ulusçuluk’ akımı her alanda olduğu gibi mimaride de etkili olmuştur. Dönemin ünlü mimarlarından Vedat ve Kemalettin Beyler I. Ulusal Mimarlık Akımı’nın öncülüğünü üstlenmiştir. Şeniz Çıkış’a (2011:46) göre, kuram ve biçim arasında kurulan güçlü bağlantılar nedeni ile Birinci Ulusal Mimarlık Hareketinin repertuarı kısıtlı kalmış, pek çok önemli yapı ve yapı grubu kimi görsel nitelikleri taşımadığı için değerlendirmeye tabi tutulamamıştır. Modern Türk Mimarlık Tarihi yazınının *anakronik*¹ bir dönem olarak ele aldığı Birinci Ulusal Mimarlık Hareketi yakın zamana kadar eleştiri oklarına hedef olmuş ve eklektik bir üslup olarak etiketlenmiştir (Çıkış, 2011:46). Bazı Mimarlık tarihçilerine göre de durum tam tersi ‘modern bir tavır’ olarak benimsenmiş ve mimarlık tarihinde farklı bir bakış açısı olarak ele alınmıştır.

Ziya Gökalp’in başlattığı Türkçülük akımı sanatta özellikle mimari alanda kendini göstermiştir. Türk mimarları tarafından Avrupa’daki gelişmelerden uzak Neo-Klasik bir davranışla, Klasik Osmanlı dinsel yapılarının dekoratif mimari ürünleri kullanılarak *Ulusal* bir mimari yaratılmaya çalışılmıştır (Onat, 1992:63). Osmanlı dönemi süsleme anlayışı gelenekten tamamen kopmama düşüncesiyle dış cephe ve iç mekanlarda devam ettirilmiştir.

İnci Aslanoğlu’na (1980:129) göre, Osmanlı ve Selçuklu mimari motiflerinin sentezini yansıtan Cumhuriyet dönemi yapıları çarpıcı cepheleriyle dikkat çekmektedir. Söz konusu yapıların cephe özellikleri arasında köşe kuleleri, köşe girişler, her katta değişen pencere düzeni, ya-

taıda ve düşeyde pencere silmeler, çini panolar, kabartma ve oyma süsleme motifleri, geniş saçaklar belirtilebilir. Bu öğeler giriş cephelerinde yoğun olarak kullanılmakta, diğerlerinde ise daha yalın bir düzende yansıtılmaktadır (Aslanoğlu, 1980:129).

Dönem mimarisinin en belirgin özelliklerinden biri plan şemasının cephe düzenine göre oluşturulmasıdır. Genel olarak simetrik düzende tasarlanan iç mekanlarda, katlar boyunca yükselen galeri boşluğu ve çatı seviyesinden aydınlanmayı sağlayan vitray süslemeli cam örtü görülmektedir. Yapıların anıtsal kütlelerinde, köşelerde, giriş aksının her iki yanında ya da ortada yer alan kulelerinin yanı sıra açık ve kapalı çıkmalar da çatı seviyesinin üstünde ayrı bir örtüyle bitirilmektedir (Aslanoğlu, 1980:129). Cumhuriyet dönemi yapılarında görülen bu mimari özellikler günümüzde dikkat çekmekte ve birçok araştırmaya konu olmaktadır.

İzmir’deki Cumhuriyet dönemi yapıları Mimar Kemalettin Caddesi, Fevzi Paşa Bulvarı ve Gazi Bulvarı’nda yoğunlaşmakla birlikte Konak çevresinde de örnekleri görülmektedir (Genç & Levi, 2001:155). Cumhuriyet döneminde kordon boyu yeniden toparlanmış, Türklerin bu alana yerleşerek, geride kalan az sayıda Levanten ve gayrimüslim azınlıkla birlikte yaşadıkları yeni bir dönem başlamıştır (Kayın, 2001:68).

Mimar Kemalettin Moda merkezinde bulunan Akseki İşhanı caddedeki diğer tarihi binalar gibi çoğu gelinlik ve gelinlik malzemelerinin satıldığı mağazalara dönüşmüştür. Yapının özellikle dış cephe kaplamasında kullanılan çini panoların, bina henüz plan aşamasındayken Kütahya’dan sipariş edildiği kaynaklardan bilinmektedir.

Yaklaşık yüz yıllık bir geçmişe sahip olan Akseki Han hakkında verilere bina sahibinin anlattığı bilgilerden, yazılı ve görsel kaynaklardan ulaşılmıştır. Yapının cephesinde yer alan Kütahya çini panolarının tarihsel özellikleri, daha önce geçirmiş olduğu restorasyonlar ve günümüzdeki durumu fotoğraf ve çizimlerle tespit edilerek bu çalışmada belgelenmiştir.

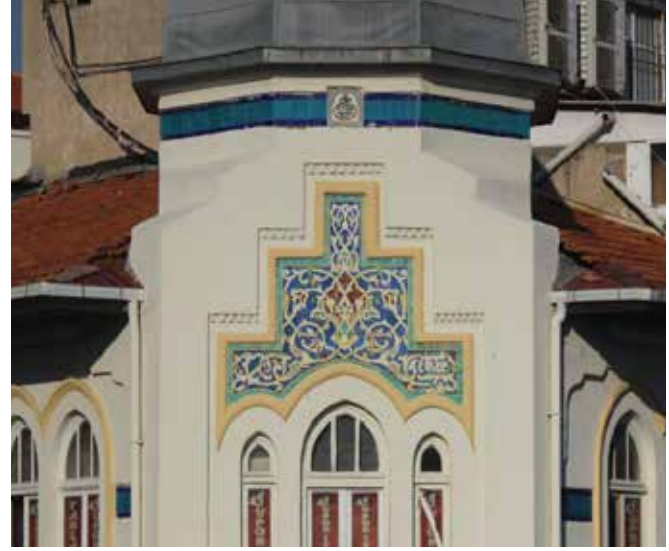
Mimar Kemalettin Caddesinde Akseki İşhanı

İzmir’de Mimar Kemalettin Caddesi’nde görülen, I. Ulusal Mimarlık Dönemi yapılarından biri Akseki Han’dır. Akseki Han Mimar Kemaleddin Caddesinde, en göze çarpan yapılardan biridir. Bugünkü sahibi olan Ziya Bey, binanın 1927’lerde Sadık Akseki tarafından alındığından söz eder. Caddenin merkezinde yer alan bina, köşe yapısıyla zemin katında dışa dönük dükkan ve mağazaları, üst iki katı ortak koridora açılan odalarıyla dönemin karakteristik özelliklerini taşımaktadır. Üç katlı yapının köşesi kırılmış ve yükseltilmiş sekizgen sivri bir kubbe ile sonlandırılmıştır.



Resim 1. Mimar Kemalettin Caddesi 1920
(<https://tr.pinterest.com/pin/318559373617790061/>).

Yapının genel cephe düzeninden farklılaşan açıklıklar, bu açıklıkların önünde yer alan ve payandalarla taşınan balkon, zemin katta içeri çekilmiş giriş gibi detaylarla köşe vurgusu daha da güçlendirilmiştir. Yapının zemin katı diğer bina örneklerinde olduğu gibi kabartmalı panolarla, birinci ve ikinci katlarında üçlü pencere düzeni ve alınlıkları ise çini panolarla süslüdür. Birinci katın pencere alınlıklarının dikdörtgenlere bölünmüş farklı derinliklerdeki dolu ve boş yüzeyleri yalın bir düzen kurarken, ikinci kat boşluklarının sivri kemerleri döneminin tipik özelliklerini sergilemektedir (İzmir Kent Ansiklopedisi, 2013: 33). Yapıda birinci kat pencerelerinin üst yüzeyleri çinilerle bezenmiştir. Yapının ön cephesinde, kubbenin altında pencerelerin üstünde kalan geometrik çerçeveye yerleştirilmiş, klasik üslupta rumi kompozisyonlu çini pano görülmektedir.



Resim 2. Akseki Han genel görünüm. Fotoğraf: Ebru Köse KOÇAK



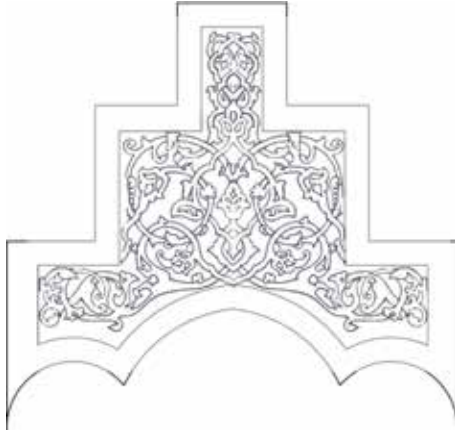
Resim 3. Akseki Han ön cepheden görünümü.
Fotoğraf: Ebru Köse KOÇAK

Yapının köşe kesimli cephesinin üst katındaki kemerli pencere alınlıklarında yer alan çini süslemeler dilimli sivri bir kubbeyle belirtilmiştir. Çini panolar üst iki kat arasına yerleştirilmiştir. Kiremitle örtülü çatının saçakları, alt yüzeyleri bu tür yapılarda sık rastlanan biçimde karelerin oluşturduğu desenli yüzeye kaplıdır (Aslanoğlu, 1980:129).

Akseki Han Çinileri

Yapının çinileri Kütahya çinileri olup 1916 tarihli Hafız Mehmet Emin Efendi² atölyesi ürünleridir. Siparişe üretilen bu çinilerin, yapının mimari projesi çizildikten sonra Kütahya’ya gönderilerek Mehmet Emin Usta’nın

atölyesinde, pencere alınlıklarının girintilerine göre düzenlenerek üretildiği düşünülmektedir (Arlı;1989). Beyaz-açık sarı veya pembe çamur yapısındaki bu çiniler yaklaşık 185x185mm/195x195mm boyutlarında, renkli ve sıraltı bezemelidir. Geleneksel Kütahya çamur yapısında silis miktarı % 90 ve serbest kuvars %80 civarındadır. Çamur bünye üzerine uygulanan astar oldukça kalın olup çamurun pürüzlerini örtecek kadar ince taneli bir yapıdadır. Astar bünyeye daha beyaz bir renk vererek üzerine uygulanan boyaların ve desenin daha iyi sonuç vermesine yardımcı olur. Ayrıca bağlayıcı olarak kullanılan sırça bol kurşun içermektedir. Bu dönemde üretilen çinilerin canlılığı ve parlaklığının bu sırçaya borçlu olduğu düşünülmektedir (Işıkhhan; 2006). Akseki Han'ın ön cephesindeki kubbe altında tek renk sırlı turkuaz ve kobalt mavi renkle sırlanmış çiniler görülür. Bu çinilerin ortasında Arapça 'hafız' yazılı bir levha bulunmaktadır. Genellikle Kütahyalı çinicilerde görüldüğü gibi kendi imzalarından çok ustaya saygıdan ötürü çini kitabelerin ön yüzüne kısaca kendi ifadesini bırakırken, aynı zamanda burada olduğu gibi 'Amel-i Mehmed Emin min telamiz-i Mehmet Hilmi' yazarak Hafız Mehmet Emin Efendi ustasına atfetmiştir (Arlı;1989). Ön cephede, geniş alanda (Resim 2) bulunan çiniler $\frac{1}{2}$ simetrik rumi kompozisyonuyla oluşturulmuştur. Yeşil, kırmızı, turkuaz, sarı ve mavi renklerin hakim olduğu kompozisyonda zeminin mavi olduğu görülür. Merkezindeki orta bağ ruminin oluşturduğu alan kırmızıdır. Rumi dalları beyaz renktedir. İçi kıvrımlı dallarla oluşturulmuş helezonik kompozisyonun dışında geometrik bir bordür kullanılmıştır.



Resim 4. Ön cephedeki bezeme detay çizimi.
Çizim: Ebru Köse KOÇAK.



Resim 5. Güney cephesindeki çini pano. Fotoğraf: Ebru Köse KOÇAK.

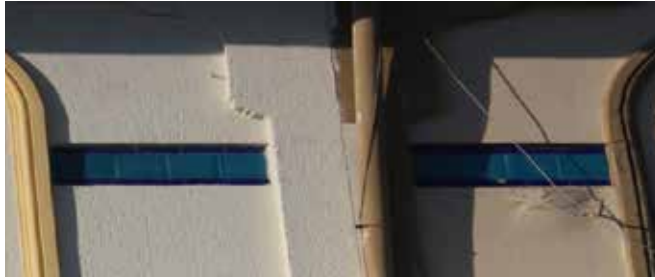


Resim 6. Güney cephesinden pano detay çizimi.
Çizim: Ebru Köse KOÇAK.

Yan cephelerinde yıldızlı kabartmaların altındaki çiniler $\frac{1}{4}$ simetrik kompozisyondan oluşturulmuştur. Bitkisel motifler ve rumi motifinin kullanıldığı kompozisyonda hatayi, karanfil, yaprak, gonca ve lotus motifleri görülmektedir. Bitkilerin oluşturduğu şemsenin zemini beyazdır. Kobalt mavi, yeşil, turkuaz ve kırmızı renkler kullanılmıştır. Kırmızı zeminde beyaz kanatlı rumiler görülmektedir.



Resim 7. Yapının cephe çizimleri. Çizim: Ebru Köse KOÇAK.



Resim 8. Yapının Batı cephesinde bulunan turkuaz, mavi renkli panolar. Fotoğraf: Ebru Köse KOÇAK.

Sonuç ve Koruma Önerisi

Ülkemiz kültür ve tabiat varlıkları bakımından zenginlik ve çeşitliliğe sahiptir. Bu değerlerin korunması ve geliştirilmesi konusu kanunlarımızda yer almış, konu ile ilgili kurumlar oluşturulmuş, koruma giderek daha çok sayıda kurum, kuruluş ve kişiyi ilgilendiren bir konu haline gelmiştir. Farklı meslek gurubundan uzman kişinin birlikte çalıştığı ve bilgi ürettiği koruma uygulamaları disiplinlerarası bir platformdur.

Bu makalede, İzmir’de günümüze kadar ‘çinilere yönelik’ belgeleme çalışması yapılmamış pek çok yapıdan biri olan Akseki Han’ın dış cephesinde yer alan çini panoların tarihsel özellikleri araştırılıp, fotoğraflar ve hasar tespit planlarıyla belgeleme çalışması yapılmıştır. Bu yapıda yer alan çini panolarda tespit edilen hasarlara göre bir restorasyon projesi gerçekleştirilebilir. Yerinde koruma yapılabileceği gibi, temizleme işlemi öncelikli olmak kaydıyla, eksik ya da kırık parçaların restorasyonunda da yeniden üretim yapılarak panolar tamamlanabilir.

Kültürel sorumluluk bilinciyle tarihi yapılarımızda yer alan çini panolar üretildikleri dönemden itibaren kalıcılığını sürdürmeyi başarabilmiştir. Günümüzde bu süreyi daha da uzatabilmek adına elimizdeki mevcut örneklerin, teknik analiz ve restitüsyon çalışmaları ile doğru bir şekilde belgelenmeli ve uygun şartlar sağlanarak kalıcılığını arttırmalıyız. Yok olup giden tarihi geri getirmeye imkan yoktur. Bu nedenle kültür varlıklarının araştırılması, tanıtılması, belgelenmesi ve koruma altına alınması günümüzde bu alanda çalışanların amacı olmalıdır.

Notlar

1- Çağı geçmiş, çağa uymaz, eskimiş.

http://www.tdk.gov.tr/index.php?option=com_bts&view=bt&s&kategori=veritbn&kelimesec=15548

2- Döneminde Çanakçı Hafız Mehmed Emin olarak isimlendirilen usta, soyadı kanunu ile Çinicioğlu soyadını almıştır. Kendisi öldükten sonra büyük oğlu Hakkı Çinicioğlu ve Kütahya’da Metin Çini Fabrikasını kuran torunu Emin Çinicioğlu bu mesleği devam ettirmiştir. Daha detaylı bilgi için bakınız; Hakan Arlı (1989), Kütahyalı Mehmet Emin Usta ve Eserlerinin Üslubu, İstanbul Üniversitesi Sosyal Bilimler Enstitüsü (Yayınlanmamış Sanat tarihi Yüksek Lisans Tezi), İstanbul, 1989.

Kaynakça

- Anakronik:http://www.tdk.gov.tr/index.php?option=com_bts&view=bt&s&kategori=veritbn&kelimesec=15548 (04.12.2017 Erişildi.)
- Arlı, H. (1989). *Kütahyalı Mehmet Emin Usta ve Eserlerinin Üslubu*, İstanbul: İstanbul Üniversitesi, Sosyal Bilimler Enstitüsü. (Yayınlanmamış Sanat tarihi Yüksek Lisans Tezi).
- Aslanoğlu, İ. (1980). *Cumhuriyet Dönemi Mimarlığı*, Ankara: O.D.T.Ü. Mimarlık Fakültesi Basım İşliği.
- Çıkış, Ş. (2011). “Birinci Ulusal Mimarlık Dönemi İzmir Konutu: Yerellik Ve Melezlik”, *METU Journal of the Faculty of Architecture*, 28(2).
- Işıkhhan, S. (2006). *Yalı Camii Özelinde Konservasyon-Restorasyon Çalışmaları Teknik Sorunları ve Öneriler*, İzmir: Uluslararası Geleneksel Sanatlar Sempozyumu, Cilt:2,16-18 Kasım, 527-532 s.

İzmir Kent Ansiklopedisi Mimarlık (2013).), İkinci Cilt, İzmir:
İkinci Cilt

Karavar, G. (2017)." Halı ve Düz Dokumaların Koruma Uygulamalarında Belgelemenin Önemi ve Tasarımcının Rolü", *Yedi Dergisi*, Sayı: 17, 2017,103-109s.

Kayın, E. (1992). "İzmir'de Tarihi Mekanlar Mekanlar ve Kentliler Arasında Yeniden Kurgulanan İlişkiler", *İzmir Kent Kültür Dergisi*, sayı 3(2001?).

Levi, A. E. & Genç, D. U. (2001). "İzmir'den Bir Simge Yapı: Osmanlı Bankası", *İzmir Kent Kültürü Dergisi*, sayı:3.

Mimar Kemalettin Caddesi 1920 <https://tr.pinterest.com/pin/318559373617790061/> (04.12.2017 Erişildi.)

Onat, N. (1992). "İzmir'de Cumhuriyet Dönemi Yapıları", *Ege Mimarlık Dergisi*, Mimarlar Odası İzmir Şubesi, 2, 63-66.