

EMİNÖNÜNÜ MUHSİNZADE (MUHSİNOĞLU) HANI MUHSİNOĞLU INN IN EMINONU

N. Çiçek Akçıl Harmankaya*

Öz

Halk arasında Muhsinoğlu Han olarak da bilinen Muhsinzade Hanı, Fatih (Eminönü) İlçesi, Hobyar Mahallesi Büyük Postane Caddesi üzerinde, Hamidiye Türbesi Sokak ile Mimar Vedat Tek Sokak arasında yer almaktadır. Mimarı ve inşa tarihi bilinmemektedir. 1772 tarihli vakfiyesinden yapının Abdullah Paşa oğlu Muhsinoğlu Mehmet Paşa tarafından yaptırılmış olduğu ve kâgir hanın üst katında yirmi iki oda, alt katında on iki oda ile sekiz mahzen, umumi yola yapılan iki mahzeni, on dükân ve temiz su içilmesi için inşa edilmiş bir adet su deposu olduğu öğrenilmektedir.

Anahtar Kelimeler: Osmanlı Mimarisi, İstanbul, Han, Muhsinoğlu

Abstract

The Muhsinzade Inn, also known as Muhsinoğlu Inn among the people, is located on the Büyük Postane Caddesi, between the Mimar Vedat Tek Sokak and Hamidiye Türbesi Sokak. Its architect and construction date remain unknown. We learn from the act of foundation dated 1772 that the stone structure was built by Muhsinoğlu Mehmet Paşa, the son of Abdullah Paşa, and it has twenty two rooms on the upper floor; twelve rooms, eight cellars, two cellars built on public axle, ten shops and a drinkable water cistern on the lower floor.

Keywords: Ottoman Architecture, İstanbul, Inn, Muhsinoğlu

* Öğr.Gör., İstanbul Esenyurt Üniversitesi, İstanbul/Türkiye, cicekakcil@yahoo.com

Fetihten sonra İstanbul'daki en önemli ticaret yapılarından olan hanlar, çeşitli malların depolandığı, alınıp satıldığı, insanların ve hayvanların konakladığı yapılar olmuştur. İstanbul'da daha çok ticaretin yoğun olduğu Kapalıçarşı, Eminönü, Beyazıt, Laleli bölgelerinde görülmektedir. İstanbul Hanları'na ilişkin yapılan çalışmalar arasında hiç incelenmemiş olan Muhsinzade (Muhsinoğlu) Hanı hakkında ise çok az şey öğrenilmektedir.¹

Halk arasında Muhsinoğlu Han² olarak da bilinen Muhsinzade Hanı³, Fatih (Eminönü) İlçesi, Hobyar Mahallesi Büyük Postane Caddesi üzerinde, Hamidiye Türbesi Sokak ile Mimar Vedat Tek Sokak arasında yer almaktadır (F.1). 1772 tarihli vakfiyesinden Abdullah Paşa⁴ oğlu Muhsi-

¹ İstanbul'daki hanlara ilişkin ayrıntılı çalışmalar için bkz. Fazıl Işıközlü, "İstanbul'un Eski Vakıf Hanları", **Vakıflar Dergisi**, Sayı:10, Ankara, 1973, s.421-424; Ceyhan Güran, **Türk Hanlarının Gelişimi ve İstanbul Hanları Mimarisi**, Ankara, 1976; Gönül Cantay, "Hanlar", **Dünden Bugüne İstanbul Ansiklopedisi**, C.3, Kültür Bakanlığı ve Tarih Vakfı Yayınları, İstanbul, 1994, s.548-550; Kevork Pamukciyan, "1868'de Mevcut İstanbul Hanları", **Tarih ve Toplum Dergisi**, Sayı:128, İstanbul, 1994, s.69; Gülberk Bilecik, XVIII. Yüzyıl İstanbul Hanlarının Cephe Kuruluşları, İstanbul Üniversitesi Sosyal Bilimler Enstitüsü, Sanat Tarihi Bölümü Yayınlanmamış Yüksek Lisans Tezi, İstanbul, 2015; Deniz Kösemen; İstanbul Ticaret Bölgesinin Oluşumunu Etkileyen Çevresel Faktörler ve Hanların Mimari Kurgusu, Mimar Sinan Güzel Sanatlar Üniversitesi Fen Bilimleri Mimarlık Anabilim Dalı Bina Bilgisi Yayınlanmamış Yüksek Lisans Tezi, İstanbul, 2005; Gülhan Benli, İstanbul Tarihi Yarımada'da Bulunan Han Yapıları ve Avlulu Hanların Koruma Sorunları, Yıldız Teknik Üniversitesi Fen Bilimleri Üniversitesi, Yayınlanmamış Doktora Tezi, İstanbul,2007; Nursel Gülenaz, **Batılılaşma Dönemi İstanbul'da Hanlar ve Pasajlar**, İstanbul Ticaret Odası Yayınları, İstanbul, 2011.

² Vaktiyle Eminönü Hocapaşa'da Muhsinoğlu Mehmet Paşa'ya ait bir konağın olduğu, 1724 veya 1755 Hocapaşa yangınında bu konağın yok olduğu bilinmektedir. Konağın yeri tam olarak tespit edilememekle birlikte, 1772 tarihli vakfiyesinde de belirtilen günümüzdeki Muhsinzade (Muhsinoğlu) Han'ın bu konağın yerine yapılmış olacağı düşünülmektedir. Bkz. Reşat Ekrem Koçu, "Abdullah Paşa Konağı, Muhsinzade Konağı", **İstanbul Ansiklopedisi**, C.1, Tan Basımevi, İstanbul, 1958, s.51; Mehmet Ali Beyhan, "Osmanlı Devrinde Eminönü Yangınları-1755 Yılı Hocapaşa Yangını", **İstanbul'un Kitabı Fatih II**, Fatih Belediyesi, İstanbul, 2012, s.141.

³ Söz konusu yapı, yanlışlıkla yazıldığını tahmin ettiğimiz Mürsüloğlu Han olarak da bilinmektedir. Bkz. Kevork Pamukciyan, "1868'de Mevcut İstanbul Hanları" **Tarih ve Toplum Dergisi**, sayı:128, İstanbul, 1994, s.69.

⁴ Haleb'li tüccar Muhsin Çelebi'nin oğludur. Büyük kardeşi Mehmed Efendi Darphane eminliği ve baş defterdarlık yapmıştı ve onun tavsiyesi ile Abdullah Efendi Darphane'de çalışmaya başladı. Edirne Vakasında ihtilalciler tarafından birinci defterdarlığa getirildi. Daha sonraları devlet dairelerinde müdürlüklerde bulunan Abdullah Efendi, Çorlulu Ali Paşa'nın kızıyla evlendi. Kayınpederi vezir-i azam olunca ona kethüda oldu. Mora Def-

noğlu Mehmet Paşa⁵ tarafından yaptırılmış olup kâgir hanın üst katında yirmi iki oda, alt katında on iki oda ile sekiz mahzen ve kapıları, umumi yola yapılan iki mahzeni, on dükkân ve temiz su içilmesi için inşa edilmiş bir adet su deposu olduğu öğrenilmektedir.⁶ Mimarı ve inşa tarihi bilinmeyen yapı kaynaklarda perakende ticaretin⁷ yapıldığı eski bir vakıf hanı⁸ olarak tanımlanmaktadır.

İstanbul Haritaları arasında hanın bugünkü konumu, özgün plan ve mimarisi hakkında en doğru bilgilere ise 1940 yılı J. Pervititch Haritası'ndan⁹ ulaşabiliyoruz. Bu haritada Muhsinoğlu Hanı olarak belirtilen yapı yamuk

terdarlığı, Rumeli Beylerbeyliği, Mora seraskerliği, Yeniçeri Ağalığı, Bosna Valisi gibi çeşitli görevlerde bulundu. 7 Mayıs 1749 yılında Bosna Travnik'de ölmüştür. Vidin ve Bosna kalelerinde cami ve Tırhala'da çeşmeler yaptırmıştır. Bkz. İsmail Hakkı Uzunçarşılı, **Osmanlı Tarihi**, XVIII. yy. c.4, Bölüm:2, Türk Tarih Kurumu Yayınları, Ankara, 1983, s.343-347; Mehmed Süreyya, **Sicil-i Osmani**, çev. Seyit Ali Kahraman, C.1, Tarih Vakfı Yurt Yayınları, İstanbul, 1996, s.82; Mehmet Arslan, **Osmanlı Sadrazamları**, Kitabevi Yayınları, İstanbul, 2013, s.209-212.

⁵ Muhsinzade Mehmet Paşa, Abdullah Paşa'nın oğludur. Gençliğinde kapıcıbaşı olup, 1738'de babası sadrazam olunca vezir rütbesiyle ilk Maraş Valisi, sonra sırasıyla Bender muhafızı, ikinci kez Maraş Valisi, Adana, Bosna, Hotin, Bender, Köstendil, İnebahı, Halep, Diyarbakır, Anadolu, Bosna, Rumeli valisi olmuş. 1758'de Esmâ Sultan ile evlenmiş. 1765'de sadrazam olduğu, 1768'de barış yanlısı olmakla azledilip Bozcaada ve Rodos'a sürülmüştür. 1769'da Mora Seraskeri, 1771'de tekrar sadrazam olarak 31 Temmuz 1774 yılında ölmüştür. Önceleri Edirne Eski Camii yakınlarında gömülü olan naşının İstanbul Eyüp Sultan Türbesi civarına nakledilmiştir. Hocapaşa'da Muhsinoğlu Han ile Ağaçekan'da bir mescidinin olduğu bilinmektedir. Bkz. Mehmed Süreyya, **Sicil-i Osmani**, çev. Seyit Ali Kahraman, Tarih Vakfı Yurt Yayınları, İstanbul, 1996, C.4, s. 1064-1065; Mehmet Arslan, **a.g.e.**, s.256-258.

⁶ Abdullah Paşa oğlu Muhsinoğlu Mehmet Paşaya ait vakfiyesinde Rumeli vilayetinde bulunan Kaçanık ve Pirlepe kale/hudut/geçitleri kaldırımlarının her sene gerekli tamirat masrafları için kullanılmak üzere Hobyar mahallesinde bulunan sınırları iki tarafı umumi yol ve bir tarafı Hacce Hatun ve Bolovizade mirasçılarının haneleri ve bir tarafı evler ile han kapısı yapılan umumi yol ile sınırlı kâgir han. Bkz. **11 Kasım 1772 (15 Şaban 1186), Abdullah Paşa oğlu Muhsinoğlu Mehmet Paşa'ya ait Vakıf Belgesi**: Defter No: 503, sayfa: 240, sıra:3.

⁷ Nihan Kıvrak, Eski Kent Mekanlarının Canlandırılması Bağlamında İstanbul Eminönü Hanlar Bölgesi'nde Mimari Tasarım İlkelerinin İrdelenmesi, Yıldız Teknik Üniversitesi Fen Bilimleri Enstitüsü, Yayınlanmamış Yüksek Lisans Tezi, İstanbul, 2010, s.90.

⁸ Muhsinoğlu Hanı Hocapaşa'da Şahsuvarzade nezaretinden Muhsinoğlu vakfına kayıtlı Eski Vakıf Hanı olarak belirtilmektedir. Bkz. Fazıl Işıkoğlu, **a.g.e.**, s. 421-424.

⁹ Jacques Pervititch, **Sigorta Haritalarında İstanbul**, 1940, Eminönü No: 72, Axa Oyak, İstanbul, s. 144.

dikdörtgen planlı alan içinde revaklı avlu üzeri, sac kaplı kırma çatıyla örtülü olup, ortada yükseltilmiş bölümü, Mimar Vedat Tek Sokağı'na bakan üçgen kırmanın üzeri ile güney cephesinde üç kat yüksekliğinde iki küçük mekânında üzerinin cam ile örtülü olduğu görülmektedir. Hamidiye Türbesi Sokak ve Mimar Vedat Tek Sokak yönünde olmak üzere yapının iki girişi gösterilmektedir. İlki yuvarlak kemerli bir kapı açıklığı ve beş basamaklı bir giriş olup ikincisi yuvarlak kemerli bir kapı açıklığı ile tonozlu bir giriş holü şeklindedir. Bu girişin sağında on basamaklı üst kata çıkış merdivenleri ile merdiven altından bodrum kata inilen basamaklı bir giriş yer almaktadır. Yapının Mimar Vedat Tek Sokağı'ndaki girişin sağında bodrum+bir katlı tonozlu ve üst örtüsü sac kaplama olan bir dükkân, solunda bodrum+bir katlı tonozlu ve arkasında üç küçük bölümü ile giriş holüne bağlanan bir dükkân bulunmaktadır. Hamidiye Türbesi Sokağı'ndaki girişin solunda bodrum+volta döşemeli bir kattan oluşan üç dükkân yer almaktadır. Yeni Postane Caddesi'nde ise yan yana tonozlu bir bodrum+bir kattan oluşan volta döşemeli üç dükkân, bodrum+volta döşemeli bir dükkân ve tonozlu bodrum+volta döşemeli bir kattan oluşan bir dükkân vardır. Bunlardan ilkinin, iki dükkânın birleştirilmesiyle oluşturulduğu ve noter olarak kullanıldığı, sonuncu dükkândan ise zemin katta yer alan tonozlu ve dört bölümden oluşan arkadaki depoya geçildiği görülmektedir. Ayrıca 36 numarayla gösterilen dükkândan hanın içine bir geçişin bulunduğu anlaşılmaktadır. Hamidiye Türbesi Sokak yönünde çıkması görülen yapının içinde ise zemin, birinci ve ikinci katta olmak üzere tonozlu bölümler yer almaktadır. (H.1)

1914-1918 Necip Bey Haritası'nda¹⁰ yapı bugünkü konumunda Muh-sinoğlu Han olarak belirtilirken (H.2), 1913-1914 Alman Mavileri'nde¹¹ ise han'ın bulunduğu alan boş gösterilmiştir. (H.3) 1904 E.Chas Goad Haritası'nda¹² o günkü durumu ile revaklı avlu üzeri cam örtülü, iki katlı, Hamidiye Türbe sokak yönünde cephe çıkmalı ve Mimar Vedat Tek Sokak (Eski Zaptiye Sokak) yönünde tonozlu bodrum üzeri volta döşemeli

¹⁰ Necip Bey, *İstanbul Haritaları (İstanbul Şehremaneti İstanbul Rehberi)*, 1914-1918, No: 08.

¹¹ İrfan Dağdelen, *Alman Mavileri 1913-1914 I. Dünya Savaşı öncesi İstanbul Haritaları*, Cilt: II, Fevile No: H7, İstanbul Büyükşehir Belediyesi Kütüphaneler ve Müzeler Genel Müdürlüğü, İstanbul, 2007.

¹² İrfan Dağdelen, *Charles Edouard Goad'ın 1904 İstanbul Sigorta Haritaları*, Vol:I, No:6, İstanbul Büyükşehir Belediyesi, 2007, No:6.

iki dükkân görülmektedir. **(H.4)** 19.yy. E. H. Ayverdi Haritası'nda¹³, yapı yamuk dikdörtgen planlı ortası açık avlulu Muhsinoğlu Han olarak belirtilmiştir. **(H.5)**

Ayrıca, son yıllara ilişkin İstanbul IV Numaralı Kültür Varlıklarını Koruma Bölge Kurulu Müdürlüğü Arşivi'nde yer alan dosyasından yapının üzerinin 2008 yılına kadar kısmen cam bir çatı ile örtülü olduğu ve katlar arasında da betonarme döşemelerin yer aldığı öğrenilmektedir. 1990'lı yılların başından itibaren olduğunu düşündüğümüz bu uygulamaya ilişkin dosyasında 1992 yılına ait fotoğrafları bulunmaktadır. **(F.2)**

12.60x18.75 m ölçülerinde ve yamuk dikdörtgen planlıdır. Üst katta revaklı bir avlunun etrafına sıralanmış mekânlardan oluşan yapı yığma kâgir malzeme ile bodrum üzeri iki kattan meydana gelmektedir. **(F.3)** Arka cephesi sağır olan yapının Mimar Vedat Tek Sokak ve Hamidiye Türbesi Sokak'tan olmak üzere iki girişi bulunmaktadır. Üst kata çıkış avludaki dönerli demir merdiven ve güney batı köşedeki taş merdivenlerle sağlanmaktadır. Yapının avluya bakan iç cephelerinde duvar dokusu; bodrum katta moloz taş; zemin ve birinci katta taş ve tuğla örgüsü şeklinde olup dış cephelerde ise kesme taş malzeme kullanılmıştır. Aynalı tonoz örtülü üst kat odalarının üzeri kurşun kaplıdır.

Bodrum katta; Batıda; iki pencere bir kapı, kuzeyde; dört kapı üç pencere ve doğuda; iki kapı bir pencere olmak üzere depolara ait olduğu düşünülen yedi kapı ve pencere açıklığı ile güneyde dört mahzen bulunmaktadır. Dikdörtgen açıklıklı ve taş söveli, ahşap lentolu kapı ve pencerelerin alınlıklarında tuğla örgülü yuvarlak kemerler vardır. Kapılar dökme demir kapı kanatlarına sahip iken pencereler lokma demirlidir. Bunlardan güney cephedeki pencereler içerden kapatılmış, kapılar pencere haline getirilmiş ve alınlık kemerleri bozulmuştur. **(F.4)**

Mahzenler ise yuvarlak tuğla kemerli büyük kapı açıklıklarına sahiptir. Biri Hamidiye Türbesi Sokak girişi altında, üçü ise kuzey cephede yan yana sıralanmaktadır. İki adet birbirinden farklı avluya bakan pencere açıklıkları bulunmaktadır. Kuzeydoğudaki son mahzen günümüzde tuvalet ve banyo gibi işlevlere yönelik ıslak hacimler olarak düzenlenmiştir.

¹³ Ekrem Hakkı Ayverdi, **19. Asırda İstanbul Haritası**, İstanbul Enstitüsü Yayınları, İstanbul, 1958, B.4.

Zemin katta; doğu cephesinde iki kapı üçer pencere vardır. Bu ilk bölümün köşeleri pahlı olup dikdörtgen açıklıklı ve taş söveli, ahşap lentolu kapı ve pencerelerin alınlıklarında tuğla örülü yuvarlak kemerler bulunmaktadır. Lokma demirli pencerelerin üst hizasında aynı özelliklere sahip birer pencere daha yer almaktadır. İki farklı seviyede alt eşikleri bulunan kapı açıklıkları pencere haline getirilmiş olup günümüzde Büyük Postane Caddesi'nden girilen dükkân olarak kullanılmaktadır. Bu bölümün sonradan birleştirilerek tek mekân haline getirildiği anlaşılmaktadır. Giriş koridoruna bakan bu ilk bölümün kemer ve niş izlerinden önceleri iki dükkâna oldukları tahmin edilmektedir.

Güneyde avluya bakan beş kapı ve altı pencere ile üst hizalarında yedi pencere yer almaktadır. Dikdörtgen açıklıklı ve taş söveli, ahşap lentolu kapı ve pencerelerin alınlıklarında tuğla örülü yuvarlak kemerler bulunmaktadır. Kapılar dövme demir kapı kanatlarına sahip iken pencereler dövme demir kapaklı üst pencereler ise lokma demirlidir. Buradaki kapıların iki farklı seviyede alt eşikleri vardır. Ayrıca bu cephe diğer cephelerden farklı olan kot farkıyla da dikkati çekmektedir. **(F.5)**

Batıdaki bir kapı iki pencere ile üst hizada iki pencere daha vardır. Diğerleri gibi dikdörtgen açıklıklı ve taş söveli, ahşap lentolu kapı ve pencerelerin alınlıklarında tuğla örülü yuvarlak kemerler bulunmakta olup pencereler lokma demirli, kapılar ise dökme demirdendir. Alt ve üst pencerelerden bir pencerelerin üst hizasında aynı özelliklere sahip birer pencere daha yer almaktadır. Döner merdivenin arkasında yer alan birer alt ve üst pencere içerden kapatılmıştır.

Kuzeyde mahzen olduğu düşünülen üç bölüm yer almaktadır. Basık tuğla kemerli kapı açıklıkları bulunan mahzenlerin avluya bakan dikdörtgen açıklıklı kapı ve taş söveli pencereleri vardır. Bu pencerelerin aynı üst hizasında aynı özelliklerde birer pencere daha bulunmaktadır. Alınlıklarında tuğla örülü yuvarlak kemerli bu pencereler lokma demirlidir. İçerden birbirleri arasında geçişin sağlandığı mahzenler beşik tonozlu olup içlerinden ikisinin güney duvarında kapatılmış pencere açıklıkları ile ortadakinde sonradan kapatılan ocak nişi yer almaktadır. **(F.6)** Ayrıca son mahzenin doğu cephesinde ayrı bir giriş açıklığı bulunmaktadır. Bu cephenin önünde avlunun ortasına kadar uzanan betonarme bir döşeme vardır. Bu döşemeden bodrum kata iniş ve üst kata çıkışın sağlandığı dönerli demir merdivenler yer almaktadır.

Üst katta; Batıda muhdes demir dönerli merdiven ve kuzeydoğuda taş basamaklı merdivenlerden ulaşılan bu katta yirmi iki oda bulunmaktadır. Oda girişlerinde dikdörtgen açıklıklı, taş söveli ve basık taş alınlıklı özgün olamayan ahşap kapılar yer almaktadır. Bunlar doğudaki giriş sahanlığında iki pencere dört oda, doğu cephesinde üç oda beş pencere, güneyde altı oda altı pencere, batıda beş oda dört pencere ile kuzeyde dört oda altı pencere düzenlemesi şeklinde revaklı galeriye açılmaktadırlar. Tuğla beşik tonoz örtülü yarım daire kemerli bu revaklar özgün taş başlıklı kare planlı taş ayaklar tarafından taşınmaktadır. Önceleri taş korkuluklara sahip olduğunu düşündüğümüz revaklar günümüzde demir korkuluklu olup revak kemerleri arasında ve duvarlarda demir gergiler bulunmaktadır. (F.7) Revaklar dokuz sıra tuğlalı iç bükey kavisli saçakla sona ermektedir.

Pencere düzenlerinde farklılık bulunan bazı odalarda çift pencere vardır. Duvarları alçı sıva, zeminleri çimento döşemeli olan odaların üzeri tuğla aynalı tonozla örtülüdür. Bir ocak nişi ve bir dolap nişi düzenlemesi odalardan odalara değişiklik göstermektedir. (F.8) Kuzey cephedekilerden üçünde birer tepe penceresi bulunmaktadır. Batı, güney ve doğudaki giriş sahanlığındaki odalardan ikisi ikişer pencere ile buldukları sokaklara açılmaktadır. Bunlardan güneydoğu ve güneybatıdaki köşe odalarının yan sokaklara açılan birer küçük penceresi daha bulunmaktadır.

Yapının kuzeydoğu köşesinde yer alan üst kata çıkış merdiven sahanlığında kapı olduğu düşünülen tuğla basık kemerli, taş söveli, dikdörtgen bir açıklık yer almaktadır. Açıklığın kemer hizasında silmeli dikdörtgen çerçeve içinde, celi sülüs yazılı kitabe'de;

“Maşallah lâ kuvvete illa billah 1319”

(Bunu Allah diledi de oldu. Allah'tan başka bir kuvvet sahibi yoktur, 1901) yazısı yer almaktadır.¹⁴ (F.9)

Bu kapının yapının ilk inşa edildiği dönemde, malların getirilerek depolara dağıtımının yapıldığı kapı olduğu düşünülmektedir.

Yapının dış cepheleri Hamidiye Türbesi Sokak, Mimar Vedat Tek Sokak ile Büyük Postane Caddesi'ne açılmaktadır. Kuzeye bakan arka cephesi ise sağırdır.

¹⁴ Kitabelerin okuması için Sayın Doç. Dr. Sacit Açıkgözoğlu'na teşekkürler.

Mimar Vedat Tek Sokağı'na açılan doğu cephesi kesme taş kaplamalı olup zemin katında geniş yuvarlak kemerli iki açıklık görülmektedir. Bu açıklıktan beşik tonozlu bir giriş holüyle avluya ulaşılmaktadır. Girişte sağda ve solda olmak üzere birer mekân yer almaktadır. Sağdaki beşik tonozlu bir oda bulunmaktadır. Batı duvarında kot farkı nedeniyle dolduğu ve alçaldığı düşünülen geniş yuvarlak kemerli bir bölüm ile duvarda bir niş görülmektedir. Zemininde ise bodruma inilen merdivenli bir giriş bulunmaktadır. Giriş koridoruna bakan duvarında iki kapı ve iki pencere açıklığı bulunan bu mekânın önceleri iki dükkân olduğu anlaşılmaktadır. Günümüzde kapı açıklıklarından biri pencere haline getirilmişken pencerelerden diğeri de bozularak duvar nişi şekline dönüştürülmüştür. Mekân kurgusu plan özellikleri ile pencere ve kapı detayları bozulmuş olan bu iki mekânın hancı odaları ya da dükkân olarak kullanıldığı düşünülmektedir. Girişin solunda ise dikdörtgen açıklıklı bir bölüm yer almaktadır. (F.10)

Üst katta; yuvarlak silmeli kemerli, dikdörtgen profil söveli ve volüt şeklinde kilit taşı bulunan dört pencere bulunmaktadır. Ahşap kanatlara sahip pencerelerin kemer ve söve birleşimlerinde silmelere ayrılmış olan cephede yivli saçak kornişi ve çatı parapeti mevcuttur. Saçak kornişinin üzerine oturan ve parapet üst seviyesinden daha yüksekte olan taş iki bölümlü kitabe bulunmaktadır. (F.11) Üzeri dalgalı ve silmeli bir kemere sahip, kenarları yivli plastırlar ile sınırlanan üst bölümde yeşil zemin üzerine altın yıldızla celi sülüs hatlı kitabede,

“Maşallah kâne

Tarih-i tamiri sene 13(0)6¹⁵ Ketebehû Muhsinzade Abdullah’

(Allah'ın dilediği gibi oldu. Tamir tarihi 1888-1889, Hattat Muhsinzade Abdullah¹⁶)

¹⁵ Onlar hanesi tam okunamamakla beraber kitabenin durumundan onlar hanesinin sıfır olduğu anlaşılmaktadır.

¹⁶ Meşhur Türk Hattatı Muhsinzade Abdullah Hamdi Bey, Sadrazam Muhsinzade Mehmet Paşa'nın torunu, II. Sultan Mahmud'un İstabl-ı Amire Müdürü Mehmed Bey'in oğludur. Kazasker Mustafa İzzet Efendi'nin talebesidir. Hattat Şefik Bey ile birlikte celi yazıda onun şivesini sürdürdü. II. Abdülhamid'in emriyle kendisine hattatların reisi ünvanı verildi. En büyük meziyeti Türkçe kelimeleri satıra oturtma ustalığıdır. Kabri Eyüp Sultan Türbesi civarındadır. İstanbul Mahmut Paşa'daki Hacı Küçük Camii'nin kapı üstü ile yanındaki çeşmenin yazıları ona aittir. Hırka-i Şerif ve diğer camilerde de yazıları vardır. Hocası Kazaskerin mezartaşı yazısı onundur. Topkapı Sarayı Müzesi Koleksiyonu'nda

İbaresi ile tarih, imza ve hattat adı bulunmaktadır. Bu kitabeden 1888-1889 yıllarında yapının bir onarım geçirdiği anlaşılmaktadır.

Üstteki kitabeden silmeyle ayrılmış ve parapet ön yüzünde yer alan dikdörtgen bir kartuş içinde yer alan celi sülüs hatlı kitabede ise;

“*Maşallah lâ kuvvete illa billah*” ibaresi yazılıdır.

(Bunu Allah dilemiş de oldu. Allah’tan başka bir kuvvet sahibi yoktur.)

Profilli kat silmesiyle ayrılan zemin katta dökme demirden bitkisel bezemeli alınlıklı ve volüt şeklinde kilit taşlarına sahip silmeli kemerli iki açıklık bulunmaktadır. Bu açıklıklardan sağdaki ahşap doğramalı dükkân soldaki ise hana giriş kapısıdır.

Büyük Postaneye bakan güney cephe, kesme taş malzeme kaplamalı olup üst katında; güneybatı köşesindeki daha küçük olmak üzere on üç pencere, alt katında ise yedi dükkân yer almaktadır. Bu cephenin güney doğu köşesi ile Erzurumlu Han birleşiminde alt ve üst katta sonradan açıldığı düşünülen birer küçük pencere daha bulunmaktadır.

Üst katta; Cephe araları iyonik başlıklı, 1/3’ü dolgulu yivli plastırlarla altı bölüme ayrılmış ikişer pencereyi bir düzenlemeye sahiptir. Bu pencereler avluya bakan altı odaya aittir. Dikdörtgen açıklıklı yivli sövelere sahip pencereler köşelerde bitkisel profilli konsollar tarafından taşınan alınlıklara sahiptir. Alınlıklarda köşeleri pahlı dörtgen madalyonlar arasında iki bölümlü yivli süslemeler ile denizliklerin altında ise içleri boş bırakılmış dikdörtgen kartuşlar bulunmaktadır. İyonik başlıklı plastırların üzerinde bir kat silmesi ve başlıklar hizasında yivli düzenlemeler ile dişli saçak korniş ve yivli silme üzerinde korkuluklu çatı parapeti mevcuttur. Aralarda köşeleri pahlı dikdörtgen yüzeylere sahip kaideler üzerinde küre biçimli taş süslemeler vardır. (F.12)

Sade kat silmesi ile ayrılan zemin katta; köşeleri dalgalı kemerli, düz

GY.1328 numaralı bir levhası vardır. Bkz. Şevket Rado, **Türk Hattatları**, İstanbul, s. 230-231; Reşat Ekrem Koçu, “Abdullah Hamdi Bey”, **İstanbul Ansiklopedisi**, c.1, İstanbul, 1958, s.48; İ.Mahmud Kemal İnal, **Son Hattatlar**, Milli Eğitim Basımevi, İstanbul, 1970, s.20-23; Muammer Ülker, “Abdullah Hamdi Bey”, **Türkiye Diyanet Vakfı İslam Ansiklopedisi**, İstanbul, 1988, s. 103-104; Ali Alparslan, “Abdullah (Muhsinzade)”, **Yaşamları ve Yapıtlarıyla Osmanlılar Ansiklopedisi**, Yapı Kredi Yayınları, C.1, İstanbul, 1999, s.7-8.

alınlıklı, dikdörtgen açıklıklı, yedi dükkân bulunmaktadır. Dükkânların arasında üst kattaki yivli plastırların kaide hizasında akant yapraklı volütlü konsollar yer alır.

Bu cepheye ilişkin Büyük Postane'nin koridorunda bir fotoğraf vardır. 1909 yılı Büyük Postane'nin açılış törenine ait olan fotoğrafta Muhsinoğlu Han'ın kaidelere oturan küresel süslemeli korkuluklu çatı parapetlerinin olduğu görülmekte olup günümüzde Erzurumlu Han'ın bulunduğu yerde ahşap tek katlı bir yapı ile hanın bu cephesinde yüksek bir yangın duvarı görülmektedir. (F.13)

Bu cephede iki kitabe yer almaktadır. İlki, soldaki ilk konsolun yüzünde olup burada siyah zemin üzerine altın yaldız ile celi sülüs hatla;

“Asitâneli Taşçı Ömer 1320” ibaresi yazılıdır.

Bu kitabeden yapının 1902 yılında İstanbullu Taşçı Ömer adlı mimar ya da kalfa tarafından yenilendiği anlaşılmaktadır. (F.14)

İkincisi ise üst katta soldan üçüncü bölümde yivli plastırın yanında yer almaktadır Silmeli kare çerçeve içinde siyah zemin üzerine altın yaldızla kabartma tekniğinde celi sülüs yazıda;

“Maşallah” (Bunu Allah diledi de oldu.) ibaresi vardır. (F.15)

Hamidiye Türbesi Sokağı'na açılan batı cephesi diğer cepheler gibi hana geçişi sağlayan kapı hariç taş kaplamalıdır.

Üst kat cephesi, zemin kat cephesinden sokağa doğru yaklaşık 1,40 m. genişliğinde bir çıkma yapmakta olup köşeleri yarım daire profilli, yivli alınlı konsollar tarafından taşınmaktadır. Güney cephe ile aynı özelliklere sahip bu cephe de yine yivli plastırlarla altı bölüme ayrılmış olup ikişer pencerele bir düzenlemeye sahiptir. Bu pencereler de avluya bakan altı odaya aittir. Güney cepheden farklı olarak dikdörtgen açıklıklı yivli sövelere sahip pencereler köşelerde sade konsollar tarafından taşınmakta, denizliklerinin köşelerinden ise yivli sarkıtlar görülmekte, alınlıklarda sadece iki bölümlü yivli süslemeler bulunmakta olup sade dişli saçak kornişi üzerinde bazıları dalgalı kemerlere sahip küçük açıklıklar şeklinde güvercin yuvaları yer almaktadır.

Zemin katta ise çift sıra tuğla kemerli hana giriş açıklığı ile bu açıklığın sağında bir solunda ise üç dükkân yer almaktadır. Kesme taş kaplamalı dükkân cephelerinde ahşap kasalı ve dikdörtgen açıklıklı dükkânlar arası sade plastırlar ile ayrılmaktadır.

Hana giriş kapısının yer aldığı bölüm ise diğerlerinden farklı olarak üç sıra tuğla bir sıra kesme taş malzeme ile almaşık duvar dokusuna sahiptir. Çift sıra tuğla yuvarlak kemerli, dökme demirden bitkisel bezemeli alınlıklı giriş kapısı çift kanatlı ve demirdendir. Giriş kapısının solunda sonradan açıldığı düşünülen dikdörtgen açıklıklı ikinci bir demir kapı vardır. (F.16)

Bu cephenin üst katında Esmâ-i Hüsna'dan üç adet isim bulunmaktadır.¹⁷

İlki girişin üstünde solda ikinci bölümde iki pencere arasında yer almaktadır. Silmeli dikdörtgen çerçeve içinde siyah zemin üzerine altın yıldızla kabartma tekniğinde, celi sülüs;

“*Yâ-Latîf*”

(Lütufkar) okunmaktadır. (F.17)

İkincisi girişin üstünde sağdaki bölümde iki pencere arasında bulunmaktadır. Silmeli kare çerçeve içinde siyah zemin üzerine altın yıldızla kabartma tekniğinde, celi sülüs;

“*Yâ-Hâfız*”

(Koruyan) okunmaktadır. (F.18)

Üçüncü kitabe ise sokağın Büyük Postane Caddesi'yle kesiştiği üst köşesinde yer almaktadır. Silmeli kare çerçeve içinde siyah zemin üzerine altın yıldızla kabartma tekniğinde;

“*Yâ Mâlike'l-mülk 1321*”

¹⁷ Allah'ın isimleri için kullanılan bir tabir olup İsm'in çoğulu olan esmâ ile “güzel, en güzel” anlamındaki hüsnâ kelimelerinden oluşan “Esmâ-i Hüsna” terkibi Allah'a nisbet edilen isimleri ifade eder. Sadece Kur'anda geçen ilahi isimler 100'den fazladır: muhtelif hadislerde Allah'a nisbet edilen başka isimler de mevcuttur. Esmâ-i hüsnâ terkininin, geniş anlamıyla bunların hepsini kapsamakla birlikte terim olarak daha çok doksan dokuz içerdiği kabul edilmektedir. Bkz. Bekir Topaloğlu, “Esmâ-i Hüsna”, **Türkiye Diyanet Vakfı İslam Ansiklopedisi**, c.11, İstanbul, 1995, s.404-418.

(Mülkün ebedi ve tek sahibi, 1903) şeklinde isim ve tarih okunmaktadır. **(F.19)**

Köşesi pahlanmış olan bu köşe çıkmasının altında iki ucu kenetli kabartma tekniğinde denizci düğümüne benzer halat süslemesi görülmektedir. Bu süslemenin yapının limana yakınlığı ile ilgili olduğu düşünülmektedir.

Uzun yıllar Huzur Giyim Mağazası ve pasaj olarak kullanılan¹⁸ yapının 1894 depremi sonrası yeniden inşa edildiği ya da büyük bir onarım geçirdiği tahmin edilmektedir. Ayrıca yapının, batı cephesinde tam okunamayan 13(0)6, kuzey batı köşedeki üst kat merdiven sahanlığında (1319), kuzey dış cephedeki (1320) ve Hamidiye Türbesi sokak ile Büyük Postane caddesi'nin kesiştiği üst köşede yer alan (1321) tarihli kitabelerden 1888, 1901, 1902, 1903 yıllarında olmak üzere 19.yüzyıl sonu ile 20.yüzyıl başında birkaç kez yenilendiği anlaşılmaktadır.

Bodrum katta moloz taş; zemin ile birinci katta taş ve tuğla malzeme ile inşa edilen yapının 2008 yılına ait onarım fotoğrafından ön cephenin kesme taş kaplamasının altında da taş ve tuğla malzeme kullanıldığı anlaşılmaktadır.¹⁹ **(F.20)**

Yapının Mimar Vedat Tek Sokak cephesinde yer alan girişten itibaren orta avluya ve birinci kata ulaşımın sağlandığı merdivenlere uzanan beşik tonozlu bir giriş holü bulunduğu, girişin sağ tarafında sokaktan da ulaşılan köşe bir dükkân, bu dükkândan bodrum kata ulaşım, sol tarafında ise geniş bir mahzenin bulunduğu anlaşılmaktadır. Han mimarisinin genel özelliği olarak kısa cepheden giriş yapılarak avluya ulaşıldığı görülen yapıda, girişlerin birçoğunda olduğu gibi hancı başı odasının avluya girişte yer alan odalardan birinde yer aldığı düşünülmektedir.

Sol tarafta kemerli üç bölüm ile yine orta avluya ulaşan beşik tonozlu bir giriş holü bulunan Hamidiye Türbesi Sokak girişine ait 1940 yılı J. Pervititch Haritası'nda²⁰ beş basamaklı bir giriş ile kuzey doğu köşedeki üst kata çıkış merdiven sahanlığının altından basamaklı bir giriş gösterilmekte. Avluya kapı açıklıkları bulunan bodrum kat depo ve mahzenlerden

¹⁸ İstanbul IV Numaralı Kültür Varlıklarını Koruma Bölge Kurulu Arşivi, Dosya No: K-516.

¹⁹ İstanbul IV Numaralı Kültür Varlıklarını Koruma Bölge Kurulu Arşivi, Dosya No: K-516.

²⁰ Jacques Pervititch, **a.g.e.**, s. 144.

dolayı basamaklı bu girişlerin bodrum kata iniş merdivenleri olabileceği düşünülmektedir. Genellikle Han giriş kapıları çift kanatlı ve ahşap olup, üzeri dövme demir ile kaplıdır. Birçok handa görülebileceği gibi sol kanatın üzerinde han kapıları kapalı iken sadece insanların girebileceği “kuzuluk kapısı” adı verilen küçük kanatların da bulunduğu bilindiğinden yapının giriş kapılarının da aynı özelliklere sahip olabileceği ön görülmektedir.

Zemin katta orta avluya açılan pencere, kapı ve özellikle iki seviyeli kapı eşiklerinden zemin katta da dolaşımın sağlandığı bir döşemenin bulunduğu anlaşılmaktadır. Yıllar içinde revakların bozularak dükkânlara katıldığı bir düzenleme yerine avluya bakan cephedeki bu kapı eşiklerinin varlığı ahşap bir döşemenin kullanılmış olduğunu düşündürmektedir. Zemin kat odalarının üst seviyesinde duvarda bulunan demir kancalardan bu bölümünün üzerinin örtülü olabileceği tahmin edilmektedir.

Dış ve iç cephede yer alan dükkânlar, bodrum ve zemin katında malların konduğu mekânlar ve üst katta tüccarların iş yerleri olduğu düşünülen odalar şeklinde düzenlendiği anlaşılan handa dükkân açıklıklarının genişletilmeleri nedeniyle cephe özellikleri, zemin kattaki depo ve dükkânlar ile bodrum kattaki özgün plan şemaları önemli ölçüde bozulmuştur. Plan şeması açısından daha az bozulmuş olan üst kattaki bazı odaların kapıları basık kemerli formlarını yitirmiş, özgün ocak nişleri ve bacaları yıkılmış ya da değiştirilerek dolap nişleri haline getirilmiştir. Ayrıca bodrum kat zemin kotunun değiştirilerek daha derine indirildiği anlaşılmaktadır.

Bodrum ve zemin kattaki bazı depo ve mahzenlerin demir pencere kapakları, lokma demir parmaklıkları ile demir kapılarının özgün olduğu düşünülmektedir. 2008 yılı onarım çalışmalarına ait fotoğrafta üst kat odalarının özgün olduğu tahmin edilen dövme demir kapı ve pencere kanatları ile pencerelerde lokma demir parmaklıklar görülmektedir. (F.21)

Üzeri kurşun kaplı aynalı tonoz örtülü üst kat dükkânları olan yapının orta avlusunun 19. yüzyıl İstanbul Haritası'ndan²¹ üzerinin açık olduğu, 1904 E.Chas Goad²² ve 1940 J.Pervititch²³ haritalarından ise 20.yüzyıl başından itibaren değişen teknoloji ve kullanılan malzemeler nedeniyle büro

²¹ Ekrem Hakkı Ayverdi, *a.g.e.*, B.4.

²² İrfan Dağdelen, *a.g.e.*, No:6.

²³ Jacques Pervititch, *a.g.e.*, s. 144.

tipi hanlarda²⁴ görülen cam çatı ile örtüldüğü anlaşılmaktadır.

Sonuç olarak, incelediğimiz Muhsinoğlu Hanı tek avlulu ticaret hanları grubundadır. Osmanlı dönemi deniz ticaretinin en önemli bölgesi olan Eminönü hanları arasında plan özelliği ile mekân kurgusunu büyük ölçüde koruyan, İstanbul han mimarisi için özgün bir örnek olduğu anlaşılmaktadır. Bulunduğu arsanın şeklini alan yapının, Hamidiye Türbesine bakan üst kat çıkması, sokakla bütünleşen dükkânları ve özellikle birbirinden farklı cephe süslemeleri ile 18-20. yüzyıl Batılılaşma Dönemi Ampir ve Neo-Klasik dönem özellikleri göstermektedir. Dış cephedeki kesme taş malzeme ve yatay silmelere ayrılmış doğu cephesi, pencere ve kapı düzenleri, kat silmeleri, çatı firizi, konsol, çatı parapeti ve süsleme detayları bakımından Abud Han (1894), Kayseri Han, (1895), Feşçi Başı El-Katib Han (1904), Dilsizzade Han (1905) ile benzer özellikler taşıdığı söylenebilir. Dükkân ve üst kat odalarında kullanılan demir kapılar ve kapı açıklıkları bakımından Kızıl Han (17.yüzyıl), Çuhacı Han (18. yüzyıl) ile Büyük Yeni Han(18. yüzyıl) ; orta avluya açılan pencereleri ile Kumrulu Han (18. yüzyıl) ve Büyük Yeni Han (18. yüzyıl); üst kat revakları, taşıyıcı taş ayaklar ve revak korkulukları ile Büyük Yeni Han (18. yüzyıl); iç bükey kavisli revak saçağı bakımından Yıldız Han (19. yüzyıl) ile benzerlik göstermektedir. Günümüzde beton döşemeye sahip avlu döşemesinin Zincirli Han (19. yüzyıl) örneğindeki gibi taş döşeme olduğu düşünülmekte, üst kat revak döşemesinin ise 2008 onarım çalışmalarında ortaya çıktığı üzere kesme taş kaplama olduğu anlaşılmaktadır.²⁵

İncelenen yapı, dış cephelerinde yer alan kitabeler bakımından da ayrı bir öneme sahiptir. Batı cephesinin “*Yâ-Latîf*”, “*Yâ-Hâfız*” ve “*Yâ Mâlike'l-mülk* Allahın güzel isimleri, güney cephesinin ise “*Maşallah*” yazıları ile süslenmesi, içinde değerli malların satıldığı bir han olduğunu düşündürmektedir. Dini mimaride görmeye alışık olduğumuz yazının mimari bir bezeme olarak kullanımına güzel bir örnek olan bu yapının,

²⁴ Nil Koroğlu, XIX. yy. ve XX. yy. başı Eminönü’nde Osmanlı Büro Hanları, Yıldız Teknik Üniversitesi Fen Bilimleri Enstitüsü, (Yayınlanmamış Yüksek Lisans Tezi), İstanbul, 2004.

²⁵ İstanbul hanları arasında benzer örnekler için bkz. Gülcan Tansu, 18. Yüzyıl İstanbul Tarihi Yarımada Ticaret Hanları, Yıldız Üniversitesi Fen Bilimleri Enstitüsü Yayınlanmamış Lisansüstü Tezi, İstanbul, 1990; Ceyhan Güran, a.g.e.; Gülberk Bilecik, a.g.e.; Gülhan Benli, a.g.e.; Nursel Gülenaz, a.g.e.

yazıların anlamsal boyutuyla da korunmuş olduğu düşünülebilir.²⁶ Ayrıca doğu cephesi saçak kornişini üzerinde bulunan kitabede dönemin ünlü hattatı Muhsinzade Abdullah'ın adının okunması oldukça önemlidir. Böylece aynı aileye mensup bu hattatın kaynaklarda yer almayan bir eseri daha olduğu anlaşılmıştır.

²⁶ Türk İslam Mimari süslemesinin önemli bir unsuru olan yazılar ve anlamları için bkz. Hüseyin İlder Taşkiran, **Yazı ve Mimari**, İstanbul, 1997; Abdülhamit Tüfekçioğlu, **Erken Dönem Osmanlı Mimarisinde Yazı**, Kültür Bakanlığı Yayınları, Ankara, 2001; Ayla Ödekan, "Bezeme ve Simge Olarak Hat", **Selçuklu Çağında Anadolu Sanatı**, İstanbul, 2002; Bekir Tatlı, **Mimari Hadisleri Türk-İslam Mimarisini Taçlandıran Peygamber Sözleri**, Türkiye Diyanet Vakfı, İstanbul, 2011.

KAYNAKÇA

- Alparslan, Ali, “Abdullah (Muhsinzade)”, **Yaşamları ve Yapıtlarıyla Osmanlılar Ansiklopedisi**, Yapı Kredi Yayınları, C.1, İstanbul, 1999, s.7-8.
- Arslan, Mehmet, **Osmanlı Sadrazamları**, Kitabevi Yayınları, İstanbul, 2013.
- Ayverdi, Ekrem Hakkı, **19. Asırda İstanbul Haritası**, İstanbul Enstitüsü Yayınları, İstanbul, 1958, B.4.
- Benli, Gülhan, İstanbul Tarihi Yarımada’da Bulunan Han Yapıları ve Avlulu Hanların Koruma Sorunları, Yıldız Teknik Üniversitesi Fen Bilimleri Enstitüsü, Yayınlanmamış Doktora Tezi, İstanbul, 2007.
- Beyhan, Mehmet Ali, “Osmanlı Devrinde Eminönü Yangınları-1755 Yılı Hocapaşa Yangını”, **İstanbul’un Kitabı Fatih II**, Fatih Belediyesi, İstanbul, 2012, s.141.
- Bilecik, Gülberk, XVIII. Yüzyıl İstanbul Hanlarının Cephe Kuruluşları, İstanbul Üniversitesi Sosyal Bilimler Enstitüsü, Yayınlanmamış Yüksek Lisans Tezi, İstanbul, 1998.
- Cantay, Gönül, “Hanlar”, **Dünden Bugüne İstanbul Ansiklopedisi**, C.3, Kültür Bakanlığı ve Tarih Vakfı Yayınları, İstanbul, 1994, s. 548-550.
- Dağdelen, İrfan, **Alman Mavileri 1913-1914 I. Dünya Savaşı öncesi İstanbul Haritaları**, Cilt: II, Fevile No: H7, İstanbul Büyükşehir Belediyesi Kütüphaneler ve Müzeler Genel Müdürlüğü, İstanbul, 2007.
- Dağdelen, İrfan, **Charles Edouard Goad’ın 1904 İstanbul Sigorta Haritaları**, Vol:I, No:6, İstanbul Büyükşehir Belediyesi, 2007, No:6.
- Gülenaz, Nursel, **Batılılaşma Dönemi İstanbul’da Hanlar ve Pasajlar**, İstanbul Ticaret Odası, İstanbul, 2011.
- Güran, Ceyhan, **Türk Hanlarının Gelişimi ve İstanbul Hanları Mimarisi**, Vakıflar Genel Müdürlüğü, Ankara, 1976.

- Işıközlü, Fazıl, “İstanbul’un Eski Vakıf Hanları”, **Vakıflar Dergisi**, Sayı:10, Ankara, 1973, s. 421-424.
- İnal, İ. Mahmud Kemal, **Son Hattatlar**, Milli Eğitim Basımevi, İstanbul, 1970.
- Kıvrak, Nihan, Eski Kent Mekânlarının Canlandırılması Bağlamında İstanbul Eminönü Hanlar Bölgesi’nde Mimari Tasarım İlkelerinin İrdelenmesi, Yıldız Teknik Üniversitesi Fen Bilimleri Enstitüsü, Yayınlanmamış Yüksek Lisans Tezi, İstanbul, 2010.
- Koçu, Reşat Ekrem, “Abdullah Paşa Konağı, Muhsinzade Konağı”, **İstanbul Ansiklopedisi**, C.1, Tan Basımevi, İstanbul, 1958, s.51.
- Koçu, Reşat Ekrem, “Abdullah Hamdi Bey”, **İstanbul Ansiklopedisi**, C.1, İstanbul, 1958, s.48.
- Köroğlu, Nil, XIX. yy. ve XX. yy. Başlı Eminönü’nde Osmanlı Büro Hanları, Yıldız Teknik Üniversitesi Fen Bilimleri Enstitüsü, Yayınlanmamış Yüksek Lisans Tezi, İstanbul, 2004.
- Kösemen, Deniz, İstanbul Ticaret Bölgesinin Oluşumunu Etkileyen Çevresel Faktörler ve Hanların Mimari Kurgusu, Mimar Sinan Güzel Sanatlar Üniversitesi Fen Bilimleri Enstitüsü Yayınlanmamış Yüksek Lisans Tezi, İstanbul, 2005.
- Necip Bey, **İstanbul Haritaları (İstanbul Şehremaneti İstanbul Rehberi)**, 1914-1918, No:08.
- Ödekan, Ayla, “Bezeme ve Simge Olarak Hat”, **Selçuklu Çağında Anadolu Sanatı**, Yapı Kredi Yayınları, İstanbul, 2002, s. 345-348.
- Pamukciyan, Kevork, “1868’de Mevcut İstanbul Hanları” **Tarih ve Toplum Dergisi**, sayı:128, İstanbul, 1994, s.69.
- Pervititch, Jacques, **Sigorta Haritalarında İstanbul**, Axa Oyak, İstanbul t.y.
- Rado, Şevket, **Türk Hattatları: XV. Yüzyıldan Günümüze Kadar Gelmiş Ünlü Hattatların Hayatları ve Yazılarından Örnekler**, Yayın Matbaacılık, 1988, İstanbul.

Süreyya, Mehmed, **Sicil-i Osmani**, çev. Seyit Ali Kahraman, Tarih Vakfı Yurt Yayınları, İstanbul, C.1, 1996.

Süreyya, Mehmed, **Sicil-i Osmani**, çev. Seyit Ali Kahraman, Tarih Vakfı Yurt Yayınları, İstanbul, C.4, 1996.

Tansu, Gülcan, 18. Yüzyıl İstanbul Tarihi Yarımada Ticaret Hanları, Yıldız Teknik Üniversitesi Fen Bilimleri Enstitüsü Yayınlanmamış Yüksek Lisans Tezi, İstanbul, 1990.

Taşkıran, Hüseyin İlter, **Yazı ve Mimari**, Yapı Kredi Yayınları, İstanbul, 1997.

Tatlı, Bekir, **Mimari Hadisleri Türk-İslam Mimarisini Taçlandıran Peygamber Sözleri**, Türkiye Diyanet Vakfı Yayınları, İstanbul, 2011.

Topaloğlu, Bekir, “Esmâ-i Hüsnâ”, **Türkiye Diyanet Vakfı İslam Ansiklopedisi**, C.11, İstanbul, 1995, s.404-418.

Tüfekçioğlu, Abdülhamit, **Erken Dönem Osmanlı Mimarisinde Yazı**, Kültür Bakanlığı Yayınları, Ankara, 2001.

Uzunçarşılı, İsmail Hakkı, **Osmanlı Tarihi: XVIII. yy.**, C.4, Bölüm:2, Türk Tarih Kurumu Yayınları, Ankara, 1983.

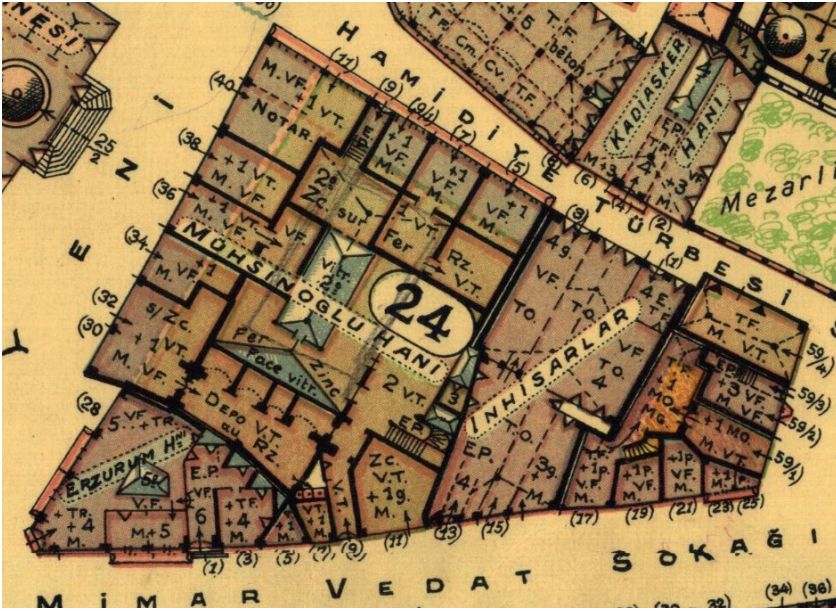
Ülker, Muammer, “Abdullah Hamdi Bey”, **Türkiye Diyanet Vakfı İslam Ansiklopedisi**, İstanbul, 1988, s. 103-104.

İstanbul IV Numaralı Kültür Varlıklarını Koruma Bölge Kurulu Arşivi, Dosya No: K-516.

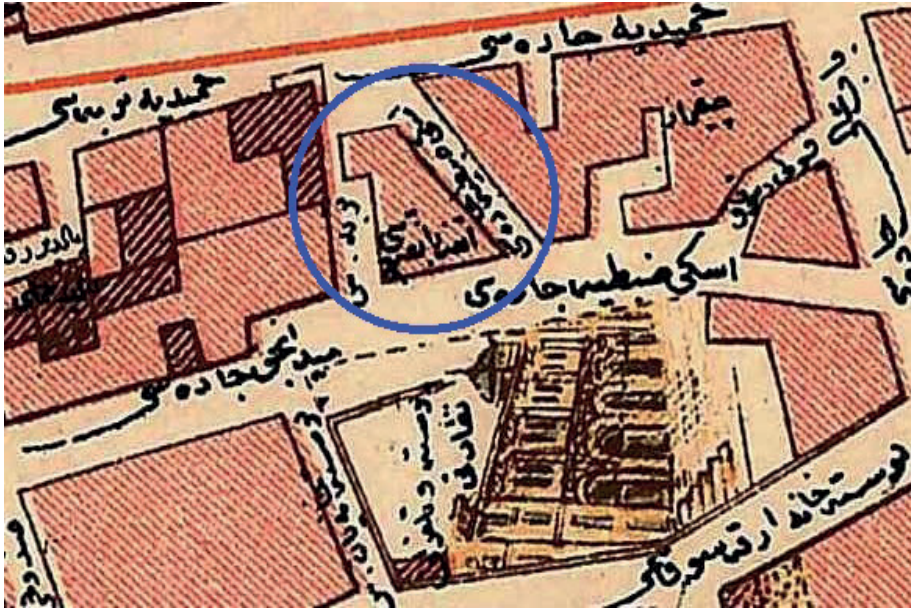
11 Kasım 1772 (15 Şaban 1186), Abdullah Paşa oğlu Muhsinoğlu Mehmet Paşa’ya ait Vakıf Belgesi: Defter No: 503, sayfa: 240, sıra:3,



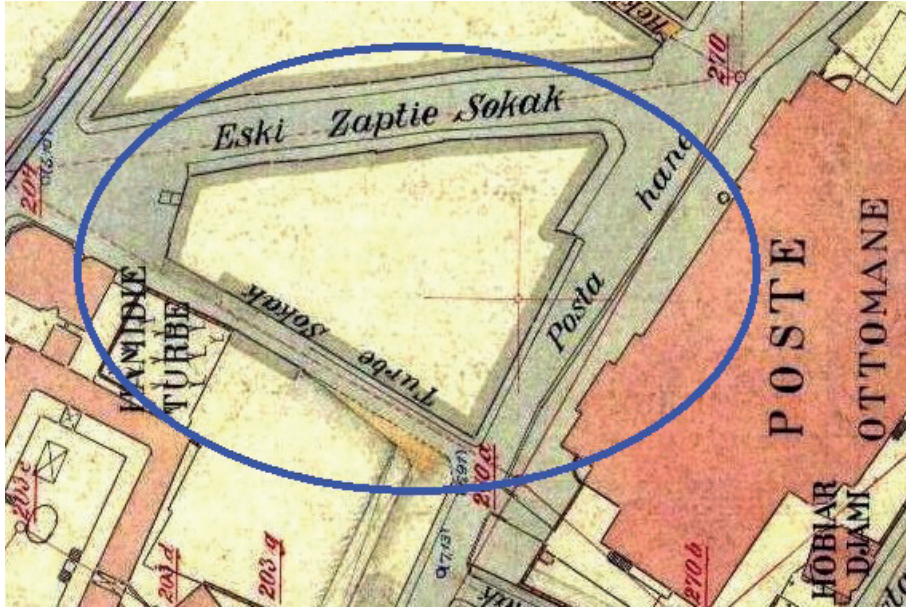
F.1- Muhsinoğlu Han, 2012.



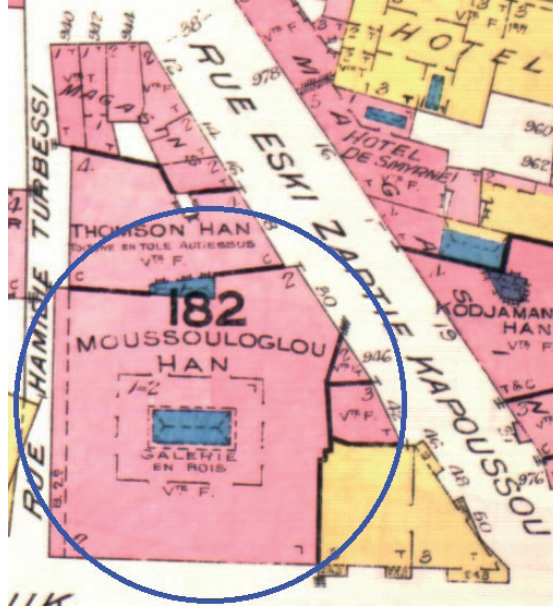
H.1- Sigorta Haritalarında Muhsinoğlu Han (Pervititch, 1940).



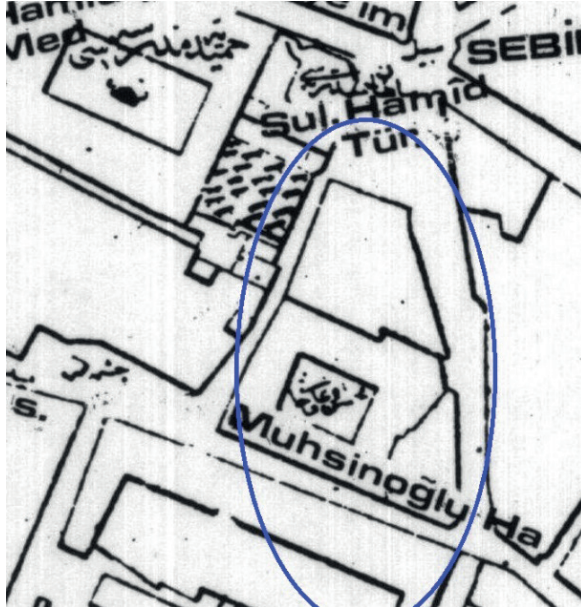
H.2- Necip Bey Haritası, 1914-1918.



H.3- Alman Mavileri, 1913-1914. (Dağdelen, 2007)



H.4- E.Chas Goad Haritası, 1904. (Dağdelen, 2007)



H.5- 19. Asırda Muhsinoğlu Han (Ayverdi, 1958).



F.2- Üst kat taban döşemesi ve üst örtüsü,
(İstanbul IV Numaralı K.V.K. B.K. Müdürlüğü Arşivi, 2008)



F.3- Avlu, (2012)



F.4- Bodrum kat pencere ve kapı örneği, (2012)



F.5- Güney avlu cephesi, (2012)



F.6- Kapatılan ocak nişi, (2012)



F.7- Üst kat revakları, (2012)



F.8- Tuđla tonoz örtülı üst kat odası, (2012)



F.9- Üst kata çıkış sahanlığında kapı açıklığı ve kitabesi, (2012)



F.10- Doğu cephe giriş kapısı, (2012)



F.11- Doğu cephesi çatı kitabesi, (2012)



F.12- Güney dış cephe görünüşü, (2012)



F.13- Büyük Postane'nin açılış töreni ve Muhsinoğlu Han (1908)
(Sirkeci Büyük Postane)



F.14- Güney cephesinde“Asitaneli Taşçı Ömer, 1320” Yazısı (2012)



F.15- Güney cephesinde “Maşallah” yazısı, (2012)



F.16- Batı cephesi giriş kapısı, (2012)



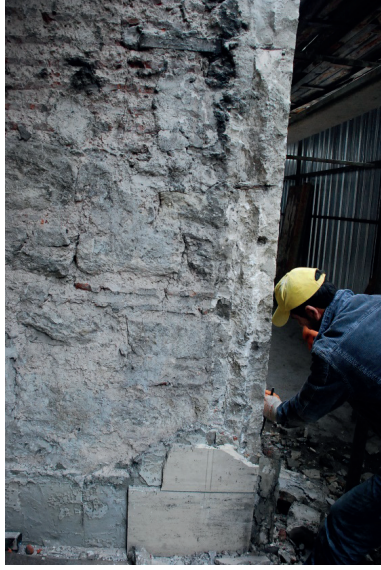
F.17- Batı cephesinde “Yâ-Latîf” yazısı, (2012)



F.18- Batı cephesinde “*Yâ-Hâfız*” yazısı, (2012)



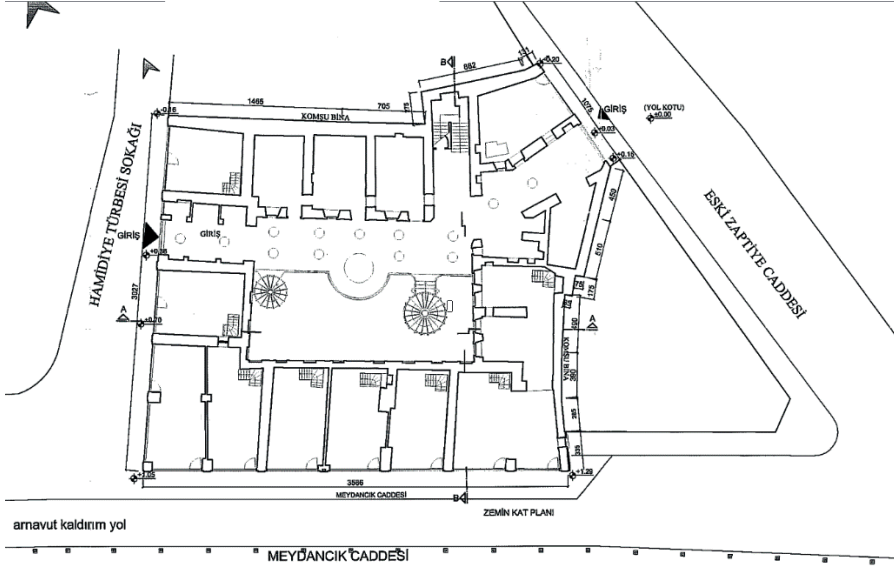
F.19- Batı cephesinde “*Yâ Mâlike 'l-mülk 1321*” yazısı (2012)



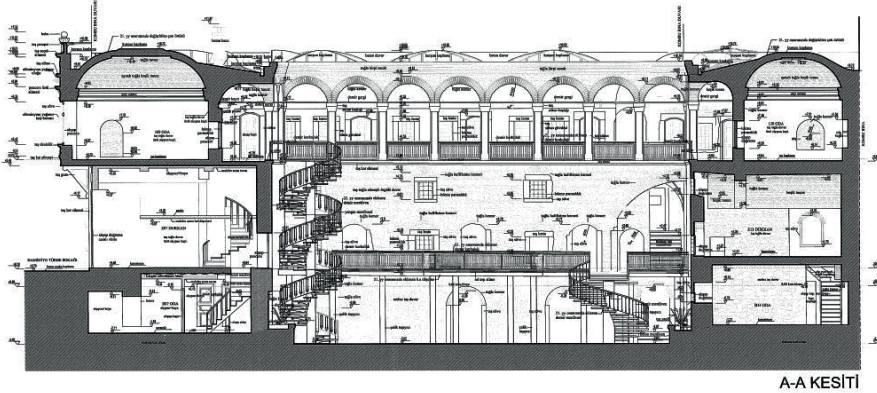
F.20- Kesme tař kaplama altında özđün duvar cephesi, 2008
(İstanbul IV. Numaralı K.V.K.B.K. Müdürlüğü Arřivi)



F.21- Özđün pencere ve demir kapılar, 2008
(İstanbul IV Numaralı K.V.K.B.K. Müdürlüğü Arřivi)



Ç.1- Zemin Kat Planı, 12.09.2013 tarih ve 1977 sayılı kararla onaylı
Rölöve
(İstanbul IV Numaralı K.V.K.B.K.Müdürlüğü Arşivi)



Ç.2- Kesit, 12.09.2013 tarih ve 1977 sayılı kararla onaylı Rölöve
(İstanbul IV Numaralı K.V.K.B.K.Müdürlüğü Arşivi)