

**GÜNÜMÜZE ULAŞAMAYAN BİR TEKKE: EDİRNE'DE
MURADIYE MEVLEVİHANESİ
THE UNKNOWN TEKKE: MURADIYE MEVLİHANESİ
IN EDİRNE**

N. Çiçek AKÇİL*

Abstract

Muradiye Mevlevihanesi, which was among the significant dervish lodges of Edirne, was located on a high hill in the backyard of Muradiye Mosque. The building, whose date of construction is unknown, is thought to have been erected by Mimar Şehabettin during the reign of Murad II. This Mevlevihane once consisted of a mosque, sheikh hall, harem apart, dervish halls, senior dervish rooms, alms house, tomb, library, fountain, school and grave. However, it now comprises of only the mosque, fountain and grave. Along with other dervish lodges, it was closed down in 1925 and pulled down in 1935.

Şehirde tasavvufi hayatı yaymanın yanında ortak kültür, konaklama, güvenlik, sağlık, ilim, sanat, spor ihtiyaçlarını karşılayarak, toplumsal birlik ve beraberliği sağlayan ve sürdüren kurumların başında tekkeler gelmektedir. Edirne tekkeleri¹ arasında özel bir yere sahip olan Muradiye Mevlevihanesi, Konya ve İstanbul Mevlevihanelerinden sonra ise inşa edilen en önemli Mevlevi tekkesidir.

Tapu tahrir defterlerinde “Zaviye-i Mevlana-hane-i köhne” ve “Mevlana-

* Sanat Tarihçisi (M.A.), İstanbul Yenileme Alanları Kültür ve Tabiat Varlıklarını Koruma Bölge Kurulu, İstanbul, Türkiye. Email: cicekakcil@yahoo.com

1 Edirne Tekkeleri için Bkz., Nesrin Çiçek Akçıl, **Edirne Tekkeleri**, Marmara Üniversitesi Türkiyat Araştırmaları Enstitüsü, Türk Sanatı Anabilim Dalı Yüksek Lisans Tezi, İstanbul, 2009.

hane-i köhne” olarak adlandırılan² inşa tarihi ve ilk yapım şekli üzerine farklı görüşler ileri sürülen Edirne Muradiye Mevlevîhanesi Muradiye semtinde yüksek bir tepe üzerinde, Muradiye Camii alanında bulunmaktaydı. II. Murad tarafından Edirne Mevlevîhanesi olarak yaptırılan caminin, bugün kayıp olan vakfiyesine göre (830) 1426³, kitabesine⁴ göre (837) 1433, A.Hibri’ye⁵ göre ise (839) 1435 yılında yaptırılmış olarak belirtilmesi ilginçtir. İnşasına ve Mevlevîhane olarak kullanılmasına yönelik farklı olarak Evliya Çelebi⁶, “... Evvelce Câmî diye bina olunmamıştı. Celâleddin-i Rûmî muhabbeti ile bu âsitâneyi iki kubbeli bir Mevlevîhâne olarak bina etmişti. Bu tekke büyük bir Mevlevîhâne iken içerisinde hata yollu kan dökülmekle bir minare, mihrab ve minber eklenmekle câmî olmuştur. Daha sonra da bu câmînin kuzey yönündeki geniş meydana Mevlevîhane, imâret, medrese ve derviş hücreleri yaptırılmakla Hüncar sarayına bakan pek güzel bir Mevlevîhâne vücûda getirilmiştir...” derken S.Ünver⁷, “...II. Muradın rüyasında Mevlânâ Celâleddin Rûmî’yi görmesi üzerine, Muradiye Camii Mevlevîhane olur, Bir rivayete göre ise burası inşa olunduktan altı sene sonra 843(1439) yılında Mevlevîhane’ye çevrildiği, daha sonra Cami kısmının ayrılarak Mevlevîhane’ye ayrıca bir semahane ve dedeler için odalar inşa edildiği...” şeklinde belirtilmektedir. Yapının mimarının tam olarak bilinmediği fakat dönemin mimarlarından Şehabeddin tarafından yapılmış olduğu düşünülmektedir.⁸

Günümüzde mevcut olmayan mevlevîhanenin mimarisi hakkında yazılı

2 Selami Şimşek, **Osmanlı'nın İkinci Başkenti Edirne'de Tasavvuf Kültürü**, Buhara Yayınları, İstanbul, 2008, s. 207.

3 Ahmet Badî, **Riyâz-ı Belde-i Edirne, Edirne Şehir Tarihi**, Haz. Ratip Kazancıgil, Edirne Valiliği Yayını, İstanbul, 2000.

4 Muradiye Camiinin giriş kapısı üzerinde bulunan ve sadece camiye ilişkin olan Arapça kitabe şöyledir: “*Alet imâretü Sultânü'l-ber Sultân-ı bahru'l-eyadi Murâd-ı Âl-i Osman fahnat bi-ni'mâ-i ve'l-eflâke yegatha'l-mennân buniye tecelli kehimmeti'l-bâni ese-allahu en yebkâ müverrihaten ale'd-duhûri ecri Hân-ı Sultân Sene:837*” (Karalar ve denizlerin sultanı, Osmanlı sülalesinin Murad'ı her nimete boyun eğerek ihsanı bol olan Allah felekleri kaplayarak binayı yapanın himmeti gibi tecelli eden bu yapıyı yaptı”. Kitabe Sayın Fuat Günel tarafından okunmuştur.

5 Abdurrahman Hibri, **Enisü'l-Müsamirin Edirne Tarihi 1360-1650**, (Çev. Ratip Kazancıgil), 1999, İstanbul, s.24.

6 Seyit Ali Kahraman-Yücel Dağlı, **Evliya Çelebi Seyahatnamesi Topkapı Sarayı Bağdat 305 yazmasının Transkripsiyonu- Dizini**, 3. Kitap, YKY, İstanbul, 1999, s. 253.

7 A.Süheyl Ünver, “Edirne Mevlevîhanesi Tarihine Giriş”, **Anıt Dergisi**, Sayı:30'dan ayrı basım, 1962, s.2.

8 Oral Onur, **Edirne Mevlevîhanesi**, Ofset Film 76, İstanbul, 1999, s. 42.

kaynaklar ile yapıya ilişkin fotoğraf ve kroki niteliğindeki çizimlerden bilgi edinilmektedir. O.Onur⁹, “...Kadir Dede'nin¹⁰ tarifi üzerine Şadırvana karşı kapıdan selamlığa girildiği zaman sağında Şeyh'in misafir kabul odası, solda kahve odası (kahvefuruş), onların arkasında dedelerin oturma ve soyunma odaları, Şeyh Kamil Efendi'nin musiki odası, ortada bir salon, haremlik kapısı ve haremlikte de, misafir için ayrı, Şeyh ailesi için ayrı birçok odalar bulunuyordu. Hücre tabir edilen 8 tane dede odaları, sıra ile evler, salon, türbe ve sağ tarafında semahanesi vardı. Zikredilen bina tahminen 15 odadan ibaretti. Tabii bunların arasında banyo ve tuvalet de vardı. Tekke'nin izbe kısmı depo idi. İmarethanesinde, aşevi, kiler, ocaklar, fodla fırını, hamur tutma ve malzeme yerleri bulunuyordu...” diye anlatırken. E.H. Ayverdi¹¹ ise, “...1929 yılında gördüğümüz Mevlevîhane kısmı ahşap idi, set duvarı da yeniden yapılmıştı. Daha evvel Mevlevîhanenin set duvarıyla beraber kagir olması, bu sefer ahşap olarak yapılmış bulunması pek muhtemeldir. Caminin mihrap tarafında, hazireden sonra kalan sahada da şeyh ikametgâhı olan binalar varmış. Bizim gördüğümüzde bunlar yoktu...” şeklinde anlatmaktadır.

Muradiye Mevlevîhanesi; cami, şeyh konağı, semahane, harem dairesi, derviş hücreleri, dede odaları, imaret, türbe, kütüphane, şadırvan, çeşme, mektep ve hazire birimlerinden meydana gelmekteydi.¹² Bu yapılardan sadece cami, şadırvan, çeşme ve hazire günümüze ulaşmıştır.

Oral Onur'un, “Edirne Mevlevîhanesi¹³” adlı kitabında Muradiye Camii eski imamı Kenan Camcılar'a ait kroki niteliğinde çizimleri bulunmaktadır. Tarihi belli olmayan bu çizimler; mevlevîhanenin genel görünümü, semahane, derviş hücreleri, şeyh odaları, imaret, türbe, şadırvan ve okulun mimarileri hakkında fikir vermektedir. Adı geçen kaynakta yer alan kroki niteliğindeki

9 Onur, a.g.e., 1999, s. 123.

10 Kadri Dede olarak da bilinir. Mevlevîler Kütüğü üzerinde çalışıp sağ olduğu yıllar boyunca Muradiye mezarlığındaki Mevlevî mezarlarını bakıp temizlemiş olan Mevlevîdir. Bkz. Süheyl Ünver, a.g.e.,1962, s.5.

11 Ekrem Hakkı Ayverdi, **Osmanlı Mimarisinde Çelebi ve II. Sultan Murad Devri 806-855 (1403-1451)**, C.II, Fetih Cemiyeti Yayınları, İstanbul, 1972, s.407.

12 Ayverdi, a.g.e., s. 405-415; Onur, a.g.e.,1999, s.5,10,12; Osman Nuri Peremeci, **Edirne Tarihi**, Edirne ve Yöresi Eski Eserleri Sevenler Kurumu Yayınları, Edirne, 1939. s.58-59; Süheyl Ünver, **Edirne Muradiye Camii**, Tege Labaratuar Yayını, İstanbul, 1952, s.9-12; Ünver, a.g.e., 1962, s.1-7.

13 Onur, a.g.e., 1999, s.120-123.

çizimin bir benzeri de Edirne İslam Eserleri Müzesi'nde bulunmaktadır. Müzenin Tekke Eşyaları Odası Muradiye Mevlevîhanesi vitrininde, Edirne Muradiye Camii ve Mevlevî Tekkesi adıyla sergilenen çizim, Afif S. Duruçay imzalı olup yine tarihsizdir. Burada binaların numaralandırılarak isimlendirildiği görülmektedir. Ayrıca, Süleymaniye Kütüphanesi Süheyl Ünver Arşivi'nde¹⁴ de tarihi belli olmayan Muradiye Camii ve Mevlevîhanesine ait bir fotoğraf bulunmaktadır. Bu fotoğrafta Muradiye Caminin kuzeyinde, saray ovasına bakan set üzerinde, semahane, harem dairesi, dede odaları ve imareti görülmektedir.

Yukarıda söz konusu edilen yazılı kaynaklar, fotoğraf ve kroki niteliğindeki çizimlerden faydalanılarak mevlevihanenin mimarisi hakkında aşağıdaki tanımlamaları yapabilmekteyiz.

Etrafı set duvarlarıyla çevrili olan Muradiye Camii'nin kuzeyde, güneyde, kuzey batı ve kuzey doğuda demir şebekeli birer kapısı bulunmaktadır. Cami alanına esas giriş güney yöndeki abidevi kapıdan sağlanmaktadır. Ampir üslupta olan bu kapıda Sultan II. Mahmud'un Hattat Rakım imzalı tuğrası bulunmaktadır. İznik ve Bursa'daki, tabhaneli/zaviyeli camiler gurubunu devam ettiren camii, düzgün kesme taşlarla inşa edilmiş olup güney-kuzey ekseninde arka arkaya iki kubbe, yanlarda birer kubbe ile kuzeyde beş gözlü son cemaat yeri ve kuzey batıda tek şerefeli bir minareden meydana gelmektedir. Önceleri "cami-semahane" özelliği taşıyan yapı B.Tanman'ın tipolojisine göre (II-A Alt Grup)¹⁵ plan özelliği göstermektedir. Mevlevihane- de semahane mekânı aydınlık fenerli kubbeli olup birer kemer ile yanındaki hücrelere açılır. İki yana açılan ocaklı odalar sohbet ve dinlenmek üzere

14 Ünver, a.g.e., 1962, s.1.

15 M.Baha Tanman, "Osmanlı Mimarisinde Tarikat Yapıları/Tekkeler", **Osmanlı Uygarlığı I**, (Haz. Halil İnalçık-Günsel Renda), Bölüm:2, Kültür Bakanlığı Yayını, İstanbul, 2003, s. 299. Yerleşim düzeni bakımından çoğunlukla "cami-tekke" niteliğinde çift fonksiyonlu kuruluşlar olup minare ve son cemaat yeri ile donatılmışlardır. Kagir cami-semahane (Alt gruplar: II-A, II-B, II-C) veya ahşap mescid-semahane (Alt grup: II-D) karakterindeki ibadet/ayin bölümü mevlevihanenin diğer bölümlerinden soyutlanarak bir avlunun genellikle Kible yönüne yerleştirilmiştir. Bu cami/mescid semahanelerde, ibadet mekânı cami niteliği taşıdığından, mevlevihanenin diğer bölümlerinden bağımsız olarak tasarlanmıştır. Ayrıca Bkz. M.Baha Tanman, **İstanbul Tekkelerinin Mimari ve Süsleme Özellikleri Tipoloji Denemesi**, İstanbul Üniversitesi Sosyal Bilimler Enstitüsü, (Basılmamış Doktora Tezi), İstanbul, 1990, Ş.Barihüda Tanrıkorur, **Türkiye Mevlevihanelerinin Mimari Özellikleri**, Selçuk Üniversitesi, Sosyal Bilimler Enstitüsü Arkeoloji ve Sanat Tarihi Anabilimdalı Sanat Tarihi Bilim Dalı, Konya, 2000.

kullanılmakta, mihrap ve minberli bölüm mescid işlevi görmekteydi. Bu bölümün güneydoğu duvarında çini kaplamaları arasında iki adet lüle bulunmuştur. Restorasyon sonrası yerine takılmayan lülelerin sema sırasında şerbet akıtılması için yaptırılan musluklardan bazıları olduğu düşünülmektedir.¹⁶ Tabhaneli/zaviyeli cami plan özelliğine sahip bu yapı fütüvvet geleneğine bağlanan cami tipiyle tarikat yapıları arasındaki benzerliği göstermesi bakımından oldukça önemlidir. Cami dıştaki sadeliğine karşın içerde çok kaliteli çini bezemesiyle dikkat çekmektedir. Mihrap bölümünün doğu ve batı duvarları alt pencerelerin üst hizasına kadar ve mihrap da dâhil olmak üzere tamamen çini kaplıdır. Yapıda çini süslemenin yanı sıra farklı dönemlere ait üst üste kalem işi bezeme dikkati çekmektedir.¹⁷ Avlusunun kuzeyinde yer alan şadırvanı, mermerden altıgen planlı olarak inşa edilmiştir. Etrafı beş ahşap sütun ile çevrelenmiş olan şadırvan ahşap korkuluklara sahiptir. Üzeri ahşap saçaklı kurşun külahla örtülüdür. 2005 yılında Edirne Vakıflar Bölge Müdürlüğü tarafından gerçekleştirilen Restorasyon çalışması sırasında aslına uygun olarak yenilenmiştir.

Mevlevîhane'nin en büyük yapısı olan Şeyh Konağı, haremlik ve selamlık bölümleri ile birlikte bodrum üzeri iki kat olarak inşa edilmiştir. Yapının üzeri beşik çatıyla örtülüdür. Saray içine bakan set üzerinde yer alan binanın güney, kuzey ve kuzey batı cephelerinin bir kısmı görülebilmektedir. Yapının güney cephesinde üst katta altı pencere ve balkon, alt katta ise dört pencere ve bir kapı vardır. Toplam on tane olan pencereler, düşey dikdörtgen formlu olup kafeslidir. Kuzeybatı cephesinde bodrum katta dört, giriş katta dört, üst katta ise beş olmak üzere toplam on üç penceresi bulunmaktadır.

16 "...hatta semâ safâ demlerinde şerbet akıtmak için lüleler vaz olunmuş imiş. Halen bazıları mevcuttur..." Bkz. Hibri, **a.g.e.**, s.24.

17 Muradiye Camisi plan özelliği ve süslemeleriyle ayrıca incelenmesi gereken bir özelliğe sahiptir. Bu sebeple yapıyla ilgili önemli birkaç kaynakça belirtmekle yetiniyoruz. Bkz. Celal Esat Arseven, **Türk Sanatı Tarihi (Menşinden Bugüne Kadar)**, Milli Eğitim Basımevi, İstanbul, 1955, s.447; Oktay Aslanapa, "Edirne'de Türk Mimarisinin Gelişmesi", **Edirne'nin 600. Fethi Yıldönümü Armağan Kitabı**, Türk Tarih Kurumu, Ankara, 1993, s.224-225; Ekrem Hakkı Ayverdi, **a.g.e.**, s.405-415; Semavi Eyice, "İlk Osmanlı Devrinin Dini-İçtimai Bir Müessesesi Zaviyeler ve Zaviyeli Camiler", **İstanbul Üniversitesi İktisat Fakültesi Mecmuası**, (Ekim 1962-Şubat 1963), c. 23, No:1-2, İstanbul, s.39; M.Baha Tanman, "Edirne'de Erken Dönem Osmanlı Camileri ve Özellikle Üç Şerefeli Cami Hakkında", **Edirne: Serhattaki Payitaht** (Haz. E.N.İşli-M.S. Koz), YKY, İstanbul, 1998, s.335-339; Belgin Demirsar Arlı, "Edirne Yapılarında Çini Bezeme," **Edirne: Serhattaki Payitaht**, s.414-416; E.Gasparini, **Le pitture murali della Muradiye di Edirne**, Padova, 1985.

Kuzey cephede ise sadece üç adet düşey dikdörtgen formlu üst kat pencereleri görülmektedir.

O. Onur'daki¹⁸ çizimlere göre, ön cephesi görülen şeyh konağı, iki yanda öne doğru çıkma yapan iki katlı ve alaturka kiremitli beşik çatıyla örtülüdür. Caminin cümle kapısı karşısında yer aldığı anlaşılan yapıya, solda türbe sağda ise şadırvan arasında uzanan taşlık bir yolla ulaşılmaktadır. Yolun solunda yer alan korkulukta mevlevi sikkeleri şeklinde sonlanan babalar dikkat çekicidir. Yapının cephesi ortasında iki yandan basamaklı sade bir girişi vardır. İki kanatlı ahşap kapısı üzerinde "Medet Ya Hazret-i Mevlana" ibaresinin yazılı olduğu kitabe bulunmaktadır. Kitabenin üzerinde yapının selamlık olduğu çizen tarafından belirtilmiştir. Üst katta on üç alt katta ise sekiz adet penceresi bulunmaktadır. Harem bölümünün ise sağdaki çıkmaya bitişik iki katlı bir yapı olduğu anlaşılmaktadır. Aynı çatı altında bulunan harem, selamlık bölümünden farklı olarak, kare çerçeveli dokuz bölümlü bir pencereye sahiptir. Çizimde şadırvanın arkasında gösterilen kapının üzerindeki bu mekânın haremlik olduğu belirtilmiştir. Bu kapı günümüzde mevcut olup külliyenin kuzey kapısıdır. Şeyh konağına dair, C.E. Arseven¹⁹'nin kitabında A.S. Ülgen'e ait "Edirne Mevlevihanesi" adıyla tarihsiz bir fotoğraf yer almaktadır. Söz konusu çizimle benzerlik gösteren bu fotoğrafta kapının iki yanındaki pencereler basık kemerlidir. Kerpiç üzeri sıvalı olan yapının duvarlardaki sıvanın yer yer döküldüğü anlaşılmaktadır.

Aynı çizimde, haremın doğusunda semahane gösterilmiştir. Çatısı Şeyh konağından bir kademe aşağıda ele alınan yapıda semahane ile harem arasında dikdörtgen açıklıklı bir pencerenin sağında önü basamaklı bir ara kapı bulunmaktadır. Semahanenin asıl kapısı ise önünde iki destek olan sakıflı, yuvarlak kemerli bir kapı olduğu görülmektedir. Yapının semahane olduğu belirtilmiştir. Şeyh konağının batısında ise tek katlı, kiremit çatıyla örtülü bir yapı bulunmaktadır. Yapının kare bölmelere ayrılmış dikdörtgen çerçeveli penceresi vardır. Yapının dede odaları olduğu çizen tarafından belirtilmiş olmakla birlikte diğer kaynaklarda bu mekanların derviş odaları olduğunu tanımlanmıştır.

Fotoğraflarda, Muradiye Camiinin kuzey batısında görülen derviş hücreleri alaturka kiremitli beşik çatıyla örtülü ve çokgen planlı olup dıştan

¹⁸ Onur, a.g.e., 1999, s.123.

¹⁹ Arseven, a.g.e., s.447.

set duvarına oturmaktadır. Yapının cephelerinde görülen dokuz dikdörtgen formlu pencereden yola çıkarak derviş hücrelerinin de dokuz adet oldukları tahmin edilebilir.

Derviş odalarının batısında ise kare planlı beşik çatılı küçük çilehane binası görülmektedir. Sadece iki cephesi görülebilen yapı, dört adet dikdörtgen formlu pencereye sahiptir.

Kare planlı olduğu anlaşılan türbe semahanenin kuzeyinde şadırvanın karşısında yer almakta olup kiremit beşik çatıyla örtülüdür. Yan cephesinde sivri kemer alınlıklı demir şebekeli üç kemerli pencere, ön cephesinde ise dikdörtgen açıklıklı demir şebekeli iki pencere vardır. Dikdörtgen açıklıklı kapısı üzerinde yapının türbe olduğu belirtilmiştir. Türbenin, Trakya Umumi Müfettişi Kazım Dirik tarafından Cumhuriyet Devri'nde yıktırıldığı ve burada gömülü olan Şeyh Enis Recep Dede²⁰, Şeyh Neşati Dede²¹ ve Şeyh Hacı Eşref Dede²²'ye ait mezarların, cami haziresine taşındığı bilinmektedir.²³

Caminin kuzey doğusunda bulunan imarethane; aşevi, kiler, fodla fırını,

20 Gülşenî Derviş Halil'in oğludur. Edirneli Mevlevî şairlerindedir. Tahsiline Edirne'de başlamış İstanbul'da devam etmiş ve tamamladıktan sonra Edirne'ye dönmüştür. İstanbul Yenikapı ve Kasımpaşa Mevlevîhanelerinde mesnevihan, Muradiye Mevlevîhanesi'nde de şeyh olmuştur. H.1147/M.1778 yılında vefat etmiştir. Muradiye Mevlevîhanesine gömülmüştür. Divânı ve Hz Mevlânâ'nın bazı gazellerinin şerhi olmak üzere iki eseri vardır. Bkz. Selami Şimşek, "Edirneli Kabûlî Mustafa Hayatı, Eserleri ve XVIII. ve XIX. Asırlarda Edirne'de Tasavvuf ve Tarikatların Genel Durumu", **Trakya Üniversitesi Fen-Edebiyat Fakültesi Türk Dili ve Edebiyatı Bölümü 1. Edirne Kültür Araştırmaları Sempozyumu Bildirileri (23-25 Ekim 2003)**, Edirne, 2005, s. 489-490; Selami Şimşek, "Dünden Bugüne Edirne Mevlevîhanesi", **Uluslararası Düşünce ve Sanatta Mevlana Sempozyum Bildirileri**, Rumî Yayınları, Konya, Aralık 2006, s. 1146-1150; Şimşek, **a.g.e.**, 2008, s. 223-227.

21 "Üstâd-ı üstâdâne-i Rûm" olarak tanına Neşâtî, Edirne'de yetişmiş Mevlevî şairlerindedir. H.1085/M.1674 yılında ölünce Edirne Mevlevîhanesine gömülmüştür. Divân başta olmak üzere, *Edirne Şehrengizi, Kavâid-i Dersiyeye ve Şerh-i Kasâid-i Örfî* gibi eserleri vardır. Bkz. Şimşek, **a.g.e.**, 2005, s.489; Şimşek, **a.g.e.**, 2006, s. 1142-1146; Şimşek, **a.g.e.**, 2008, s. 220-223.

22 Yenikapı Mevlevîhanesi Şeyhi Osman Selahaddin Dede'nin yetiştirdiği Mevlevî şeyhlerden olup, Aydın İline bağlı Güzelhisar'da 1236/1820 yılında doğmuştur. 1276/1859 da Edirne Mevlevîhanesi şeyhliğine tayin edilerek kırk altı sene bu makamda kaldıktan sonra seksen üç yaşında 24 Aralık 1901'de tekkenin semahanesinde vefat etmiştir. Bkz. Şimşek, **a.g.e.**, 2006, s. 1150-1151; Şimşek, **a.g.e.**, 2008, s. 228-229.

23 Ünver, **a.g.e.**, 1962, s.3.

hamur tutma bölümlerinden oluşmaktaydı.²⁴ Çizimlerde imarethanenin sadece iki adet yüksek bacası görülmektedir. İmarette, Mevlvî dervişlerinin, gelip giden misafirlerin ve camide hizmet edenlerin yeme içmeleri karşılanıp cami minaresinin gölgesinin düştüğü yere kadar olan evlere her gün fodla²⁵, perşembe günleri de pilav ve zerde dağıtıldığı kaydedilir.²⁶

O.Onur²⁷ ve A.Kuş, İ.Dıvarcı, F.Şimşek²⁸ tarafından hazırlanmış olan yayınlarda Muradiye Mevlevihanesi'ne ait tarihi belli olmayan birbirinin yakın benzeri birer fotoğraf daha bulunmaktadır. Güneydeki büyük giriş kapısının sağında ve solunda olmak üzere dikdörtgen planlı, iki katlı, beşik çatıyla örtülü iki yapı görülmektedir. Günümüzde mevcut olmayan bu binaların geç dönemde Mevlevihane'ye eklenen birimler olduğu düşünülmektedir. O.Onur'un yayınladığı fotoğrafta minare külahı mevcut iken diğer yayında ise külahın yok olduğu görülmektedir.

Mevlevîhanenin zengin bir kütüphanesi olduğu bilinmektedir. Günümüzde mevcut olmayan kütüphanenin mimarisi hakkında hiçbir bilgi bulunmamaktadır. Ancak, buradaki kitapların bazılarının Konya Mevlana Dergâhı'nda bazılarının ise Edirne Selimiye Camii kitaplığında olduğu, birkaçının da Feridun Nafiz Uzluk tarafından satın alındığı bilinmektedir.²⁹

Caminin güney ve güney batısında içersinde tekke şeyhlerinin, şair ve din adamlarının gömülü olduğu haziresi yer almaktadır. Doğudaki düzgün kesme taş örgülü, basık kemerli kapı girişi bulunan hazirede Hz. Mevlana'nın beşinci kuşak evladı ve mevlevihanenin birinci şeyhi Celâleddin Çelebi (ö.843/Miladi 1440), Hz. Mevlana'nın altıncı kuşak evladı ve mevlevihanenin ikinci şeyhi Cemâleddin Çelebi (ö.850/Miladi 1447),'nin yanı sıra tekke şeyhlerinden Mehmed Arif Dede (ö.1087/Miladi 1677), Osman Dede (ö.1175/Miladi 1762), Şair Neşati Ahmet Dede (ö.1085/Miladi 1675), Seyyid Mahmud Dede (ö.1095/Miladi 1684), Şair Enis Recep Dede (ö.1146/Miladi 1734), Mehmed Emin Dede (ö.1109/Miladi 1698), Süleymen Dede (ö.1250/Miladi 1835), Ahmed Dede (ö.1254/Miladi 1839), Ali Eşref Dede

24 Onur, **a.g.e.**, 1999, s. 10.

25 Bir çeşit ekmek (kalın pide)

26 Ünver, **a.g.e.**, 1962, s.2.

27 Onur, **a.g.e.**, 1999, s.112.

28 Ahmet Kuş-İbrahim Dıvarcı-Feyzi Şimşek, **Türkiye Mevlevihaneleri Fotoğraf Albümü**, Konya Valiliği Kültür ve Turizm Müdürlüğü, 2006, s.31, üst resim.

29 Ünver, **a.g.e.**, 1962, s.3-4.

(ö.1315/Miladi 1898) ve son şeyh Selahaddin Dede (ö.1356/Miladi 1938) ve Şeyhülislam ve Türk bilginlerinden İngiliz sürgünü Musa Kazım'ın mezarları bulunmaktadır.³⁰

Muradiye Mevlevihanesi'nde camide, avluda ve külliye çevreleyen avlu duvarı dışında olmak üzere üç çeşme bulunmaktadır. Kesme taştan inşa edilen ilk çeşme cami içinde, girişin hemen solunda olup tek yüzlü duvar çeşmesidir. Uzun yıllar üzeri ahşap kaplı olan çeşme dolap olarak kullanılmış olup, 2005 yılı restorasyon'unda ortaya çıkarılmıştır. Sivri kemerli niş içinde ele alınan çeşmenin musluk yeri mevcut olup ayna taşı yoktur yalağı ise günümüze ulaşmamıştır.³¹ Kuzey doğu avlu duvarında yer alan ikinci çeşme kesme taş ile inşa edilmiş kare planlı ve tek cepheli olup piramidal taş çatı ile örtülüdür. Sivri kemerli ayna taşı ve yalağı kırılarak kapı takılmış olan çeşme günümüzde depo olarak kullanılmaktadır. Bir başka çeşme de külliyenin güneydeki büyük giriş kapısının önünde yer almaktadır.³² Sultan Süleyman Çeşmesi olarak bilinen çeşmenin kitabesi söküldüğünden yapım tarihi belli değildir. İsminden ve mimarisinden dolayı 16. yüzyılda inşa edildiği düşünülen çeşme, kesme taştan iki cepheli, kemerli ve hazneli olup piramidal taş çatı ile örtülüdür. Günümüzde muslukları olmayıp akmaz durumdadır.

Bugün Muradiye Mevlevîhane'sini oluşturan yapılardan tamamına yakını yok olmuştur. Edirne Vakıflar Bölge Müdürlüğü tarafından 2000 yılında Muradiye Cami restorasyon çalışmaları sırasında caminin kuzeyinde Muradiye Mevlevîhanesi binalarına ait temel kalıntılarına rastlanılmıştır. Ayrıntılı bir araştırma kazısı yapılmayarak üzerlerinin kapatıldığı anlaşılan temel duvarları fotoğraflanarak vaziyet planına işlenmiştir.

Derviş Mehmed Kanber Dede'nin menkıbesinden öğrendiğimize göre; 17. yüzyıl başlarında kısa bir duraksama yaşayan Edirne Mevlevîhanesi

30 Onur, **a.g.e.**, 1999, s.18.

31 Konumu ve işleviyle farklılık gösteren bu çeşmenin Tabhaneli/zaviyeli camilerde olduğu gibi aydınlık fenerli kubbeli mekanın ortasında bulunan şadırvanlarla bir benzerliği olabilir mi?. İşlevi tam olarak bilinmeyen bu çeşmenin caminin semahane olduğu dönemde şerbet akıtılmak için inşa edilen musluklarla bir ilişkisi olup olmadığı da ayrıca düşündürücüdür.

32 Çeşme için Bkz. Ethem Türkoğan, **Edirne Çeşme ve Sebilleri** (Basılmamış Lisans Tezi), İstanbul Üniversitesi Edebiyat Fakültesi Sanat Tarihi Bölümü, İstanbul, 1970, Murat Karademir, **Edirne Çeşmeleri**, Edirne Valiliği Yayınları, 2008.

1021(1612) yılında I. Ahmed tarafından yeniden açılmıştır.³³ Birçok kez yangın ve hasar gören Mevlevîhanenin 1127(1715) tarihinde V. Mehmed Reşad tarafından semahanesi tamir edilmiş³⁴, 1166(1752) yılı depreminde zarar gördüğü için, cami minaresi ve imareti ile birlikte 1166(1752) yılında II. Mahmud tarafından 2.342.146 akçeye tamir ettirildiği bilinmektedir³⁵. Bu tamire ilişkin 1166(1752) tarihli iki adet onarım kitabesi bulunmaktadır. İlki Edirneli şair Örfî'ye ait olup³⁶ ikincisi Mevlevî şairlerden Tâib Efendi³⁷ tarafından kaleme alınmıştır.³⁸

Aşçı Dede'nin de hatıralarında³⁹, katıldığı sema ve şeyh sohbetlerinden bolca söz ettiği Mevlevîhaneye ilişkin, Süleymaniye Kütüphanesi Süheyl Ünver Arşivi'nde, Edirne Mevlevîhane'sinde görev yapmış 18 şeyh tespit edilebilmektedir.⁴⁰ Şeyhlerin bazılarında ait bir de fotoğraf bulunmaktadır.⁴¹ 20. yüzyıl başlarına tarihlenen bu fotoğrafta derviş hücreleri önünde oturur

33 Ünver, **a.g.e.**, 1962, s.2.

34 Ünver, **a.g.e.**, 1952, s.10.

35 Onur, **a.g.e.**, 1999, s. 41.

36 “Hüsrev din ve imam'ü-l İslam / nice camiler edüp abadan / iştüp zelzeleden tahribin / kıldı tecdidine emr-ü ferman / bir mülk oldu muarrif dedi kim / bani-i sani menakib-ı ihşan` / dedi menkudla Örfî tarih / bi- bedel pak-i eser Mahmud-u Han / sene: 1166/1752”, Oral Onur, **Edirne'nin Türk Tarihi Vesikalarından Kitabeler**, Yenilik Basımevi, İstanbul, 1972, s.108.

37 Tâib Efendi, Edirne'de doğmuş Mevlevî şairlerdendir. Asıl adı hacı Ahmed Efendi olup halk arasında kendisine Hattat-zâde denilirdi. H.1192/M.1778 yılında ölünce, Edirne'de Zindanaltı'ndaki Orta Mezarlığa defnedilmiştir. Bkz. Şimşek, **a.g.e.**, 2005, s. 491.

38 “Bareka'llah zehi Padişeh-i heft-kişver / yed-i tulasına ahkam-ı şeri'at-tevdi / şah-ı vala-haşmet Hazret-i Sultan Mahmud / ced-be-ced Padişeh-i taht-nişin-i tevki / ra'şe dar olduğu dem zelzeleden her cami / nüh menar itdi ikamet ü nüh tak-ı tesbi' / eylemiş bu eseri Hazret-i Sultan Mahmud / mevlevi-hane ile hem bu imaret-i terbi / hedmine vakıf olunca şeh-i zü'l-Kadri himem / kıldı her Cami'i evvelkiden a'la terfi / şevket ü Şamm hacet ne beyan eylemeye / hamenün haddi değil kendini eyler tasdi' / şad-hezar olmaz ise çok da değildir nakıs / cam'alarda huteba nas iderler terci / didi bir cevher-i tarih ferahından Tâib / şah-ı Cem-cah Muradiyye'yi itdi tevsi / sene: 1166/1752” Bkz. Onur, **a.g.e.**, 1999, s.16.

39 Aşçı İbrahim Dede, (Haz. Mustafa Koç-Eyyüp Tanrıverdi) **Aşçı Dede'nin Hatıraları, Çok Yönlü Bir Sufinin Gözüyle Son Dönem Osmanlı Hayatı**, c.2, Kitabevi Yayınevi, İstanbul, 2006, s. 831,945-947,1023.

40 Tekke şeyhleri için Bkz. Peremeci, **a.g.e.**, s.175-310; Ünver, **a.g.e.**, 1962, s.4-6; Onur, **a.g.e.**, 1999, s. 67-109; Şimşek, **a.g.e.**, 2006, s. 1132-1162; Şimşek, **a.g.e.**, 2008, s. 205-231.

41 Ünver, **a.g.e.**, 1962, s.4.

halde şeyhler görülmektedir. Önde oturanlar; sağdan birinci, Edirne Mevlevî Şeyhi Hacı Eşref Dede Efendi'nin büyük oğlu Selâhaddin Efendi, ikinci, Şeyhin damadı ve Ayin başı Kâmil Efendi, üçüncü destarlı sikkeli, Edirne Mevlevî Şeyhi Hacı Ali Eşref Dede Efendi, dördüncü, muhiplerden Topçu Miralay Cemâl Bey, beşinci, Mevlevîhane'de misafir bulunan meşhur ihtifalci Ziya Bey. Arkada ayakta duranlar ise; Sağdan birinci, semazen Nedim Efendi, ikinci, Muradiye Camii imamı Hafız Hakkı Dede, üçüncüsü bilinmiyor, dördüncü, semazen hademe Ahmed olarak belirtilmektedir.⁴²

Muradiye Camii'nin güney doğusunda kapının solunda yer alan ve 1920 yılına ait bir fotoğrafta⁴³ görülen yapının mektep olduğu bilinmektedir. O. Onur'un⁴⁴ kitabındaki çizime göre yapı, kare planlı iki katlı ve beşik çatıyla örtülü olup bir adet bacası bulunmaktadır. Güney cephesinde üstte katta üç, altta katta üç olmak üzere toplam altı pencereci dersane bölümü yer almaktadır. Pencereci düşey dikdörtgen formlu ve sivri kemerlidir. Kuzey cephede iki düşey dikdörtgen formlu pencereci öğretmenler odası bölümü bulunmaktadır. Güney doğu cephesinde de yapıya ana girişi sağlayan dikdörtgen kesitli kapı açıklığı yer almaktadır. Kapı açıklığının her iki yanında birer kare formlu pencere görülmektedir. Pencereci yatay ve düşey olarak dörde bölünmüştür. E.H.Ayverdi'nin eserinde bulunan 1920 yılına ait fotoğrafta görülen yapının "Muradiye Okulu" olarak belirtildiği, dişli saçak silmesi, almaşık duvar dokusu ve cephe özellikleri bakımından 1740 öncesi inşa edilmiş olduğu düşünülmektedir. Bu fotoğrafta okulun yanında bodrum üzeri iki katlı ahşap bir bina görülmektedir. Bu yapının Mevlevihanenin fonksiyonunu icra ettiği dönemde meşruta/şeyh evi v.s. sonradan ise mektebin hocasına ait meşruta olarak kullanılmış olmalı. O. Onur'un kitabında yer alan çizimde bu bina gösterilmemiştir.

Diğer tekkeler ile birlikte 1925 yılında kapatılan Muradiye Mevlevîhanesi'nin, ilginç olarak Edirne'nin Yunan işgalinden geri alınışı sırasında kent içinde yağma ve yangına engel olmak için Edirneliler tarafından kurulan gizli bir örgüt olarak çalıştığı bilinmektedir.⁴⁵ 29.11.1934 tarihinde ise S. Çetintaş tarafından Vakıflar İdaresine verilen bir raporda Muradiye Mevlevîhanesinin bakımsız ve yıkılmak üzere olduğu belirtilmiş,

42 A.e., s.7.

43 Ayverdi, a.g.e., s. 415.

44 Onur, a.g.e.,1999, s.122.

45 Onur, a.g.e., 1999, s. 41.

bu rapor üzerine de yapı 1935 yılında yıktırılmıştır.⁴⁶

Muradiye Camii'nin son cemaat yerinin kuzeydoğu köşesindeki payede alçak kabartma rozetler ile taçkapıda kavsara kemerinin tepesinde Mevlevî sikkesi biçiminde kırmızı kakma taş dikkati çekmektedir. B. Tanman, tasavvuf inancına özellikle Mevlevîliğe özgü bir takım simgeleri ifade ettiği düşünülen bu süslemelerin yanı sıra taç kapıda kavsarayı kuşatan sivri kemerin tepe noktasında "mevlevi sikkesi" biçiminde, kırmızı renkli taşla yapılmış kakmanın ilk yapıdan olmadığı, tarikat başlıklarının küçük sanatlarda ve mimari bezemede amblem olarak kullanıldığı bu simgenin 18. veya 19. yüzyıla ait onarım sırasında gerçekleştirildiği aksi takdirde söz konusu simgenin kendi türünün en erken örneği olarak kabul edilebileceğini belirtmektedir.⁴⁷ Yine tasavvuf ve tarikat sembolizmiyle ilgili olarak son cemaat yerinde "Allah ve Hû" yazıları dikkati çekmektedir.

Günümüzde, Muradiye Camii ve Mevlevihanesini çevreleyen ihata duvarının dışında batı yönde bir yapıya ait temel izleri ile bir ocak (tandır) olduğu anlaşılan kalıntı tespit edilmiştir. Bunların şeyh konağının yiyecek birimlerine ait mekân izleri olduğu düşünülmektedir.

Fütüvvet kurumuyla bağlantılı olarak tabhaneli/zaviyeli cami tipinde ele alınmış olan Edirne Muradiye Camii bünyesindeki Mevlevihane sadece tarikat tarihi açısından değil, siyasi, sosyal, mimarlık ve sanat tarihi bakımından da oldukça önemlidir. Osmanlıya başkentlik yapmış bir şehirde yer almasına karşılık Konya, Bursa ve İstanbul Mevlevihanelerinden farklı olarak günümüze ulaşamamış olması büyük bir kayıptır.

46 A.e., s. 21.

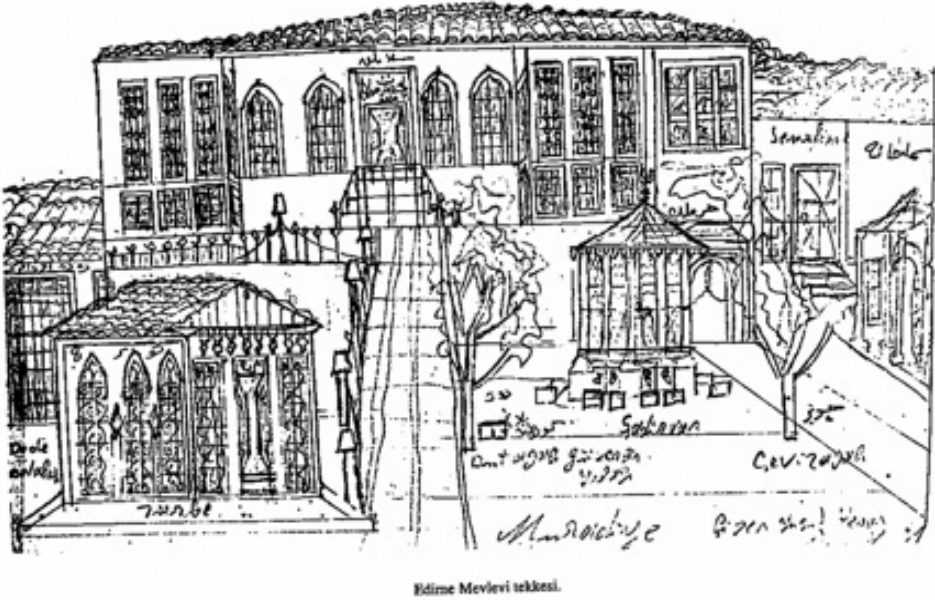
47 Tanman, a.g.e., 1998, s. 337.



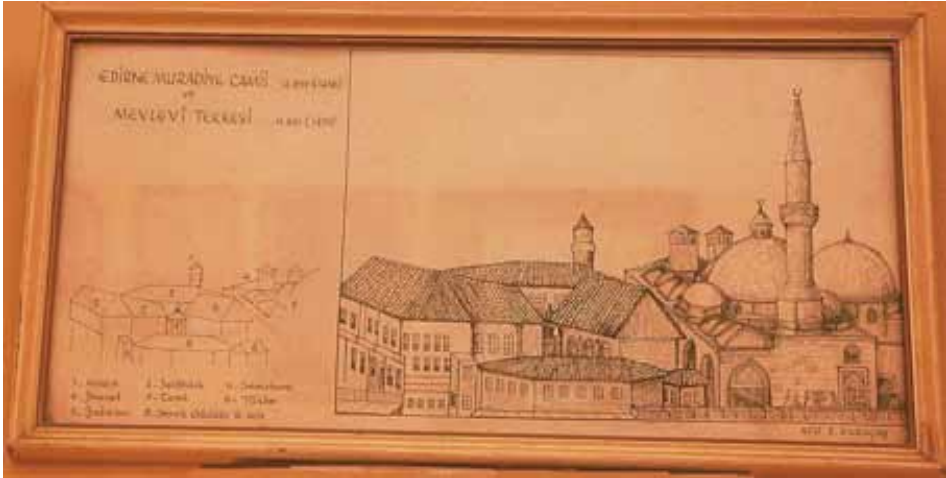
Resim 1: Muradiye Mevlevîhanesi, genel görünüş (İşli-Koz, 1998, s.622)



Resim 2: Muradiye Mevlevîhanesi kroki çizimi (Onur, 1999, s.123)



Resim 3: Muradiye Mevlevîhanesi kroki çizimi, (Onur, 1999, s.121)



Resim 4: Muradiye Mevlevîhanesi kroki çizimi
(A.S.Duruçay, Edirne Müzesi)



Resim 5: Muradiye Mevlevîhanesi, genel görünüş
(S.Ünver, Defter No:59, s.1)



Resim 6: Restorasyon sırasında yerinden çıkarılan şerbet lülesi (2005)



Resim 7: Edirne Mevlevihanesi, S.Ülgen (Arseven, 1955, s.447)



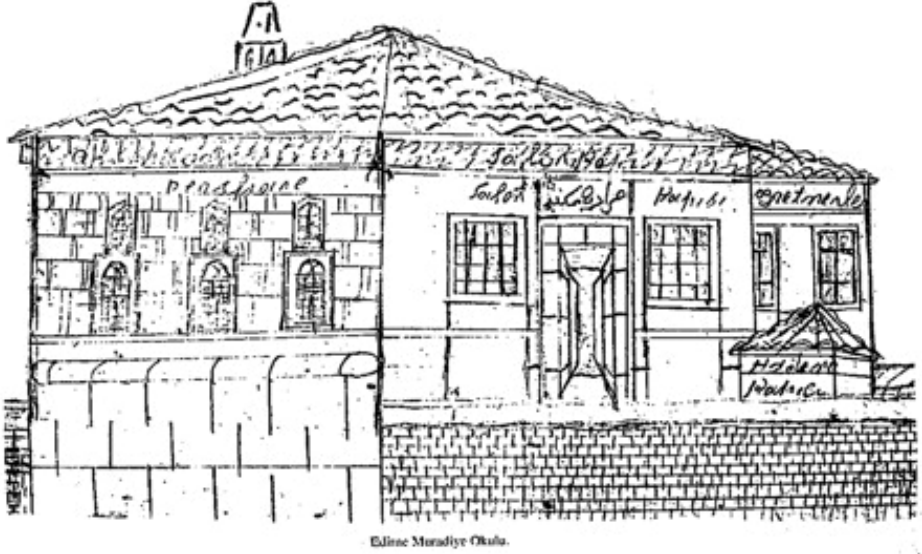
Resim 8: Muradiye Mevlevihanesi (Onur, 1999, s.112)



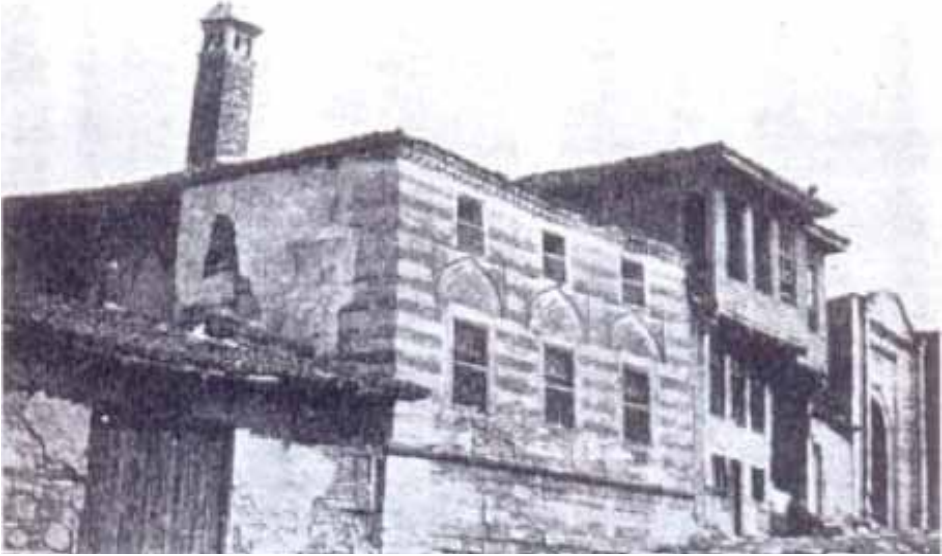
Resim 9: Muradiye Mevlevihanesi (Kuş-Dıvarcı-Şimşek, 2006, s.31)



Resim 10: Restorasyon sonrası ortaya çıkarılan duvar çeşmesi (2005)



Resim 11: Muradiye Okulu, kroki çizimi (Onur, 1999, s.122)



Resim 12: 1920 yılındaki Muradiye Okulu (Ayverdi, 1972, s.415)



Resim 13: Muradiye Mevlevihanesi temel kalıntıları, kuzey
(2000, EVBM. Arşivi)



Resim 14: Muradiye Mevlevihanesi temel kalıntıları, kuzeydoğu
(2000, EVBM. Arşivi)



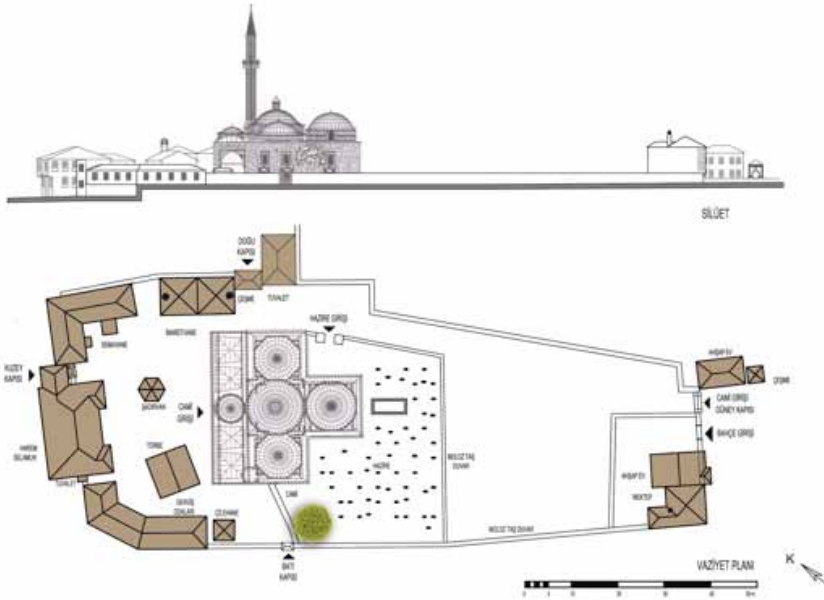
Resim 15: Muradiye Mevlevîhanesi temel kalıntıları, kuzey
(2000, EVBM. Arşivi)



Resim 16: Muradiye Mevlevîhanesi temel kalıntıları
(2000, EVBM. Arşivi)



Resim 17: Muradiye Mevlevîhanesi şeyhi ve mensupları
(Ünver, 59 Nolu Defter, s.3)



Çizim: Edirne Muradiye Mevlevîhanesi vaziyet planı, 2010⁴⁸ (Edirne Vakıflar Bölge Müdürlüğü Arşivi'ndeki Muradiye Camii planından işlenerek)

48 Çizimler için Y.Mimar Restoratör, Eren Bali Gürsoy' a çok teşekkür ederim.

