

ANADOLU SELÇUKLU DÖNEMİNDE CAM ÜRETİMİ; TEKNİKLER VE ÜRÜNLER¹

Arş. Gör. **Serap BEDEL ÖZEK**

Ondokuz Mayıs Üniversitesi Güzel Sanatlar Fakültesi Seramik ve Cam Bölümü
Samsun / Türkiye
serap.bedel@omu.edu.tr

ORCID ID: 0000-0002-0440-813X

Öz: Anadolu Selçuklu sanatı, 12. ve 13. yüzyıllarda Selçuklu Devleti'nin sanat anlayışını temsil eden önemli bir Türk sanatıdır. Farklı kültürlerin etkileşimiyle zenginleşen bu sanat; mimari, taşınabilir sanatlar ve cam işçiliği alanlarında kendini göstermiştir. Cam işçiliği ise Anadolu Selçuklu sanatında önemli bir yer tutmaktadır. Kaplar, kandiller, süs eşyaları ve pencere camları gibi çeşitli buluntular, dönemin cam işçiliğini yansıtmaktadır. Bu buluntular, Selçuklu dönemi cam sanatı ve üretim teknikleri hakkında önemli bilgiler sunarken, aynı zamanda tarih ve kültür araştırmaları için de değerli bir kaynak oluşturmaktadır. Ancak Anadolu Selçuklu dönemlerine ait cam yapımıyla ilgili bilgiler oldukça sınırlıdır. Dolayısıyla makalenin temel hedefi, Anadolu Selçuklu döneminde cam üretimi konusunda eksik veya sınırlı olan bilgileri derleyerek bir bütünlük sağlamaktır. Bu bağlamda çalışma kapsamında, Anadolu Selçuklu döneminde cam üretiminde kullanılan teknikler ve cam ürünler incelenecektir. İnceleme, Anadolu Selçuklu dönemi cam üretimi ile ilgili mevcut tüm yazılı kaynaklar ışığında gerçekleştirilecektir.

Anahtar Sözcükler: Sanat, Cam Sanatı, Anadolu Selçuklu Sanatı, Anadolu Selçuklu Cam Sanatı, Cam Üretimi.

GLASS PRODUCTION IN THE ANATOLIAN SELJUK PERIOD; TECHNIQUES AND PRODUCTS

Abstract: Anatolian Seljuk art is a significant and important Turkish art that represents the artistic understanding of the Seljuk state in the 12th and 13th centuries. This art, enriched by the interaction of different cultures, has manifested itself in the fields of architecture, portable arts and glasswork. Glasswork occupies an important place in Anatolian Seljuk art. Various findings such as vessels, lamps, decorative items and window glass, reflect the glass craftsmanship of the period. These findings provide important information about glass art and production techniques of the Seljuk period, while also being a valuable source for historical and cultural research. However, information on Anatolian Seljuk glassmaking is quite limited. Therefore, the main aim of this article is to provide a unified integrity by compiling the missing or limited information on glass production in the Anatolian Seljuk period. In this context, the techniques and glass products used in glass production during the Anatolian Seljuk period will be analysed. The study will be carried out in the light of all available written sources on glass production in the Anatolian Seljuk period.

Keywords: Art, Glass Art, Anatolian Seljuk Art, Anatolian Seljuk Glass Art, Glass Production.

¹ Makalede Araştırma ve Yayın Etiği'ne uyulmuştur.

1. Giriş

Anadolu Selçuklu dönemi, çeşitli kültürlerin etkileşiminden beslenen zengin bir sanat dönemidir. Anadolu Selçuklu sanatının önemli yapılarından biri de yerel malzeme ve yapı tekniklerine dayalı mimari yapılarıdır. Medreseler, camiler, türbeler, saraylar ve kervansaraylar gibi anıtsal yapılar bu dönemin en önemli eserleridir. Anadolu Selçuklu karakterini şekillendiren diğer bir önemli unsur da taşınabilir sanat dallarıdır. Mimaride ve mimari süslemede görülen farklı kültürlerin sentezi, çini, seramik, ahşap, kumaş, halı, minyatür ve madeni eserler gibi taşınabilir el sanatlarında da kendini gösterir. Ancak sanat eserleri, sadece yerel ve komşu kültürler arasındaki etkileşimlerden değil, aynı zamanda toplumun düşünce yapısından, geleneklerinden ve dini inançlarından da ilham almıştır. Orta Asya'nın düşünce yapısı ile İslam dininin inançları, Anadolu Selçuklu sanatının temelini oluşturmuş ve çağın düşünce, edebiyat ve el sanatlarını da önemli bir şekilde şekillendirmiştir. Selçuklu döneminde cam işçiliği de önemli bir yere sahiptir.

Anadolu'da yapılan arkeolojik kazılarda bulunan cam eserler, büyük ölçüde İslam öncesi döneme aittir. Hz. Ömer'in Dört Halife döneminde, Şam'ın ardından 636 yılında Antakya'yı fethetmesiyle birlikte Anadolu, İslam hakimiyetine girmeye başlamış ve Güneydoğu Anadolu'da fetihler sürmüştür. Bizans ile Araplar arasında yaşanan mücadelelerin ardından, Anadolu'nun İslami kimlik kazanması Anadolu Selçuklu dönemine (1071-1308) denk gelmektedir. Ancak, Dört Halife, Emevi, Abbasi, Eyyubi, Memluklu ve Anadolu Selçuklu dönemlerine ait cam yapımlarıyla ilgili bilgiler oldukça sınırlıdır (Karpuz, 2014, s. 1). Anadolu'da Selçuklu dönemi camcılığıyla ilgili en zengin bulgular, Kubad-Abad, Samsat, Alanya, Yumuktepe (Mersin), Harran ve Diyarbakır Kalesi gibi yerlerde yapılan kazı çalışmalarından elde edilmiştir. Bu da Selçuklu dönemi camcılığına ışık tutacak niteliktedir. Yapılan araştırmalarda döneme ait farklı türlerde cam buluntular ele geçirilmiştir. Bu cam buluntuları arasında ise cam kadehler, şişeler, kâseler, kandiller, tabaklar, alçı şebekeye gömülü renkli pencere camları, bilezikler, çubuklar ve boncuklar bulunmuştur. Aynı zamanda bu tür kullanım eşyalarının haricinde cam cürufları, sır atıkları, hatalı üretim parçaları, üretim artıkları, fırın kalıntısı, makas ve cam atölyesine ait izler de bulunmuştur. Bu da Selçuklu dönemi geleneksel cam atölyelerinin ve cam üretiminin varlığını desteklemektedir.

Bu makalenin amacı, mevcut yazılı kaynaklar ışığında Anadolu Selçuklu dönemine ait cam üretim tekniklerini, kullanılan süsleme yöntemlerini ve cam ürünlerini ortaya koymak ve aynı zamanda bu döneme ilişkin cam üretimi hakkındaki eksik veya sınırlı bilgileri derleyerek bütüncül bir bakış açısı sağlamaktır. Bu bağlamda; Çalışma kapsamında ilk olarak, Anadolu Selçuklu sanatı ilgili genel bilgi verilmiştir. Ardından, Anadolu Selçuklu dönemine ait cam sanatını daha derinlemesine anlamak adına İslamiyet öncesi ve sonrası cam üretimine değinilerek Anadolu Selçuklu dönemine ait cam üretim tekniklerine ve ürünlerine yer verilmiştir.

Bu çalışmanın araştırma sürecinde ise; nitel araştırma yöntemlerinden literatür taraması yöntemi kullanılarak mevcut alanyazın incelenmiştir. Anadolu Selçuklu dönemi cam üretimi ile ilgili mevcut tüm yazılı kaynaklar, kazı raporları ve bilimsel çalışmalar analiz edilerek makaleye katkı sağlayan temel bilgiler derlenmiş ve sistematik bir şekilde sunulmuştur.

2. Anadolu Selçuklu Sanatı

Selçuklular, Selçuk Bey'in önderliğinde Orta Asya'da tarih sahnesine çıkmış ve torunları Çağrı Bey ve Tuğrul Bey döneminde Büyük Selçuklu Devleti'nin temelleri atılmıştır. Hızla büyüyen Selçuklu ailesi, Orta Asya'dan Azerbaycan, İran, Irak ve Suriye'ye yayılarak Türk göçlerini başlatmıştır. 1071'de Alp Arslan, Bizans'ı yenerek Anadolu Selçuklu Devleti'ni kurmuştur (Çetin, 2012, s. 52). 12. yüzyılda iç karışıklıklar ve Haçlı savaşları sanat alanındaki

katkıları azaltsa da, Sultan I. Alaeddin Keykubad döneminde Konya'da sanat ve mimaride büyük gelişmeler yaşanmış, Orta Asya ve İran kültürünün etkileri Anadolu Selçuklu sanatına yansımıştır (Öney, 2002, s. 1211).

Anadolu Selçuklu sanatı ise Büyük Selçuklu İmparatorluğu'nun bir devamı olarak görülmektedir ve sosyo-kültürel birikimleri ile önceden deneyimledikleri sanat etkileşimlerinin sonucunda başarılı bir sentez ortaya koymuştur. Eski inanç sistemlerinin izleri ve İslamiyet'in kabulü, sanat anlayışlarını da değiştirmiştir. Bu sentezin sonucunda ise yeni bir sanat anlayışı, mimari yapılar ve kültürel bir çevre ortaya çıkmıştır. Selçuklular, daha sonra yeni bir sanat ve kültür alanı geliştirmeye başlamışlardır (Kurt Kırtay, 2019, s. 1). Anadolu Selçuklu sanatının dikkate değer eserlerinden bazıları da yerel malzemeler ve yapı tekniklerine dayalı mimari yapılarıdır. Ticaretin gelişmesiyle birlikte köprüler ve kervansaraylar inşa edilmiştir. Kentlerin savunması için kaleler ve burçlar yapılmıştır. Bunlardan biri de Artuklu Devri'nden Diyarbakır Kalesi'dir. Her yeni sultan, genellikle bu kaleleri onarmış ve bazı ilaveler yapmıştır. Sultan Alaeddin Keykubad Dönemi'nde Konya, Beyşehir, Kayseri, Antalya ve Alanya'da inşa edilen yazlık ve kışlık saraylar, Anadolu Selçuklu sanatına ve saray yaşamına benzersiz bir renk getirmiştir. Bu yapılar, özellikle İslam sanatına özgü detaylar ve işçiliklerle süslenerek, Anadolu Selçuklu sanatına yeni bir bakış kazandırmıştır (Öney, 2002, s. 1211). Bu bağlamda Anadolu Selçuklu sanatında, insan ve hayvan figürleri özellikle Orta Asya kültürüyle ilişkilendirilirken, eski Türk unsurlarının yanı sıra, İran, Irak ve Suriye'deki İslam ile yerel Bizans ve Ermeni sanatlarının etkileri görülmektedir. Çünkü Selçuklu Devleti'nin hızla büyümesi ve yeni yerleşim yerlerinin inşasından dolayı, mimari eserlere hızla ihtiyaç duyulmuştur. Ancak bu hızlı nüfus artışı, yerli ustaların yetersizliği ve sanatın tek merkezden yönetilmesiyle olumsuzluklara neden olmuştur. Her yöreden gelen işçi ve sanatçılar ise Anadolu'da sanatsal etkileşimlerin oluşumunu başlatmıştır. Bu etkileşimler, Anadolu Selçuklu sanatının şekillenmesinde önemli bir rol oynamıştır (Çetin, 2012, s. 12). Anadolu Selçuklu sanatının karakter yapısını şekillendiren unsurlardan biri de taşınabilir sanat dallarıdır. Mimaride ve mimari süslemede görülen bu sentezin izlerini çini, seramik, ahşap, kumaş, halı, minyatür ve madeni eserler gibi taşınabilir el sanatlarında da karşılaşılmaktadır. Sanat eserleri, yerel ve komşu kültürlerin etkileşimlerinden oluşan birleşimin yanı sıra, toplumun düşünce yapısından, geleneklerinden ve dini inançlarından da ilham almıştır. Anadolu Selçuklu döneminde, hem Ahmet Yesevi, Muhyiddin ibn ül Arabi, Hacı Bektaş Veli gibi sufilerin hem de Bahaeddin Veled, Mevlana Celaleddin ve Sultan Veled gibi tasavvuf büyüklerinin etkisiyle çağın düşünce, edebiyat ve el sanatları önemli bir şekilde şekillenmiştir (Öney, 2002, s. 1212).

Anadolu Selçuklu sanatının sembollerinde, kültürel unsurların yanı sıra dini inançlar da önemli bir rol oynamaktadır. Orta Asya'nın düşünce yapısı ile İslam dininin inançları, Anadolu Selçuklu sanatının temelini oluşturmuştur. Asya Türklerinde yaygın olan Şamanizm, tasavvuf ve sufilik inançlarıyla sentezlenerek Anadolu'nun özgün karakteriyle maden sanatı, çini, seramik, alçı ve taş kabartmalarda, Selçuklu sanatına özgü sembolik figürlerle ifade edilmiştir. Çünkü Şamanizm, insanlara, hayali varlıklara ve hayvan formlarına doğa güçlerini atfeden bir inanç sistemidir. Dolayısıyla Selçuklu sanatını süsleyen kartallar, arslanlar, kuşlar, tavuslar, ejderler, sfenksler, sirenler ve hayat ağaçları gibi semboller, bu karmaşık inanç ve geleneklerin izlerini yansıtmaktadır. Alâeddin Keykubad, Konya surlarını inşa ederken Kur'an ayetleri ile bezemiş ve mimar ve resamlara da "kabartma tasvir ve heykeller" in yapılmasını emretmiştir. İslamiyet öncesinde ve sonrasında Türk sanatında hayvan figürlerinin güç, kuvvet, hükümdarlık, taht, evren ve yaşam sembolleri olarak yaygın bir şekillerde kullanıldığı görülmektedir (Çetin, 2012, s. 10). Bu semboller, anıtsal yapıların yanı sıra medrese, türbe gibi dini mimaride ve çeşitli el sanatlarında yer alması ise tasavvufun etkisi ve Selçuklu döneminde bulunan hoşgörü ortamıyla mümkün olmuştur.

Selçuklu sanatı, hayvan figürleri ve geometrik bezemelerde gelişmiş, her motifin sembolik anlam taşımasıyla öne çıkmıştır. Doğayla iç içe yaşayan Selçuklular, hayvanlara inançlarında özel anlamlar yüklemiştir. Bu nedenle

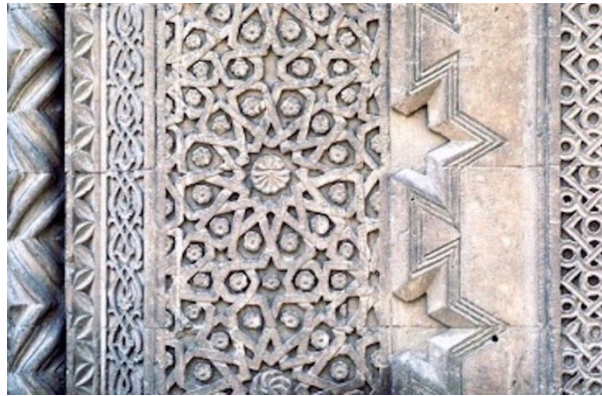
her bir sembolün anlam yüklü olması da Selçuklu sanatının karakteristik özelliklerindedir. Kartal betimlemesi, sultanı koruyan ve ona güç veren bir sembol olarak özellikle I. Alâeddin Keykubad döneminde öne çıkmış; taş kabartmalar, saray duvarları ve çinilerde sıkça kullanılmıştır (Görsel 1). Çift başlı kartal figürü ise Orta Asya Türklerinin Şaman inançlarına dayanmakta ve sultanın kişisel arması olarak sembolik bir değer taşımaktadır (Kurt Kırtay, 2019, s. 52).



Görsel 1. Çift Başlı Kartal Figürü

Kurt, Kırtay. (2019). *Anadolu Selçuklu Çinilerindeki Kanatlı Figür Betimlemelerinin Seramik Form ve Yüzeylerde Yorumları*, Ankara: Hacettepe Üniversitesi, s. 50.

Anadolu Selçuklu sanatında, geometrik süslemeler de önemli bir yere sahiptir. Üçgen, dikdörtgen, kare, daire, düz, dikey ve çapraz çizgiler gibi geometrik formlar, sembollerin alt yapılarını oluşturur. Bu semboller, kompozisyonlarda birlikte kullanıldığı gibi, tek başına da varlık gösterirler. Anadolu Selçuklu sanatında, görünüşte ayrı gibi görünen ancak, aslında bir bütünü oluşturan kompozisyonlar ön plandadır. Taç kapılarda yer alan hayvan, evren ve bitki sembolleri, tek başlarına bağımsız gibi görünseler de, aslında sistemli hesaplamalar ve titiz çalışmalar sayesinde bir düzen içindedirler. Örneğin, Konya Sırçalı Medresesi'nde bulunan geometrik tasarımlar (Görsel 2), merkezde tek bir varlık etrafında tekrarların devamlılığını sergilemektedir. Geometrik motiflerin kökeni ve kaynağı pek çok araştırmacı tarafından incelenmiş, ancak net bir sonuca varılamamıştır. Bazı araştırmacılar doğayla, bazıları ise evrenselle ve matematiksel çözümlerle ilişkilendirmişlerdir. Ancak araştırmacılar, geometrik motiflerin dini ve felsefi anlamlara açık olduğu konusunda hemfikirdirler (Çetin, 2012, s. 17).



Görsel 2. Konya Sırçalı Medresesinde Bulunan Geometrik Tasarım

Çetin, Sema. (2012). *Anadolu Selçuklu Dönemi (Geometrik Yıldız Hayat Ağacı, Nar ve Rumi) Motiflerinin Heykel Sanatı Bağlamında Yorumlanması*, Kayseri: Erciyes Üniversitesi, s. 17.

Anadolu Selçuklu sanatında sıkça karşılaşılan yıldız motifleri, süslemenin önemli unsurlarından biridir. Farklı kol sayılarına sahip olan yıldızlar, çeşitli geometrik şemalar oluşturur ve bu kolların sayısına göre farklı anlamlar taşır. Anadolu Selçuklu Mimarı'nda yer alan yıldız motifleri, gök cisimlerine verilen farklı anlamlar gibi farklı kültürlerde de çeşitli anlamlar taşımaktadır. Örneğin, Şamanizm'de yıldız ve gezegenlere ibadet edilirken, Orta Asya çadırlarında "gök kubbe" tasarımıyla ifade edilmiştir. Anadolu Selçuklu taş işçiliğinde ise, yıldızların ve bitkisel motiflerin bir araya gelerek sonsuz çeşitlemeler oluşturduğu görülür. Bu motifler de hem evrenin sonsuzluğunu ve tanrısal ifadeyi yansıtır hem de tasavvuf düşüncesiyle uyum içindedir. Eski çağlardan beri var olan evren sembolü, İslam'ın kabulüyle birlikte İslam tasavvuf düşüncesiyle kaynaşmış ve Anadolu Selçuklu sanatında önemli bir konuma ulaşmıştır. Kayseri Şah Kutluk Han Kümbeti'nde yer alan geometrik bezemelerin yıldız sistemini andıran görüntüleri, bu sembollerin en güzel örneklerinden birisidir (Görsel 3) (Öney, 2002, s. 1212).



Görsel 3. Kayseri Şah Kutluk Han Kümbeti'nde Bulunan Yıldız Motifleri

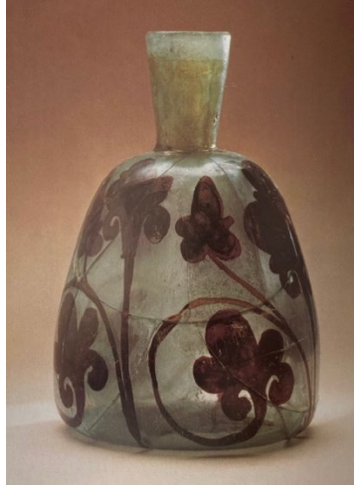
Çetin, Sema. (2012). *Anadolu Selçuklu Dönemi (Geometrik Yıldız Hayat Ağacı, Nar ve Rumi) Motiflerinin Heykel Sanatı Bağlamında Yorumlanması*, Kayseri: Erciyes Üniversitesi, s. 21.

3. Teknikler ve Ürünler Bağlamında Anadolu Selçuklu Cam Sanatı

Camın tarihçesi oldukça eskiye dayanmaktadır ve insan hayatına farklı şekillerde girmiş, çeşitli amaçlarla kullanılmıştır. Arkeolojik buluntular, insan yapımı ilk camın M.Ö. 2350 civarında Mezopotamya'da üretildiğini göstermektedir. İlk cam ürünleri, yarı değerli taşlara alternatif olarak üretilmiş ve uzun bir süre boyunca boncuk ve pendentif yapımında kullanılmıştır. M.Ö. 1500 yılına gelindiğinde ise Mezopotamya, Mısır, Anadolu, Suriye, Irak ve İran'da çeşitli cam formları üretilmeye başlanmıştır. Camın kap formunda kullanımı M.Ö. 16. yüzyılda başlamış olup, bilinen en eski örneği Türkiye-Suriye sınırındaki Tell Açana Höyüğü'nde bulunmuştur. Mezopotamya'da M.Ö. 15. yüzyıl boyunca kullanılan iç kalıp tekniği, Doğu Akdeniz'e ve özellikle Mısır'a yayılmış ve burada başarıyla uygulanmıştır. M.Ö. 2. binyılda mozaik tekniği de cam yapımında kullanılan bir diğer yöntem olmuştur.

M.Ö. 7. yüzyıl başlarında ise kalıplama tekniğiyle cam kaplar üretilmeye başlanmıştır. Helenistik dönemde Suriye'nin Fenike sahil şehirleri ve Mısır'da Ptolemaios Krallığı'nın başkenti İskenderiye, önemli cam üretim merkezleri haline gelmiştir. İskenderiye'de üretilen cam kaplar, kalıplama tekniğiyle yapılmış ve kesme tekniğiyle süslenmiştir. Daha sonraki dönemlerde üfleme ve altın sandviç teknikleri de cam yapımında ustalıklı uygulanmıştır. Roma döneminde cam üretimi, Helenistik dönemin bilgi ve tecrübelerinin üzerine inşa edilerek geliştirilmiştir. M.Ö. 1. yüzyılda, Akdeniz kıyısındaki Suriye-Filistin bölgesinde üfleme tekniğinin keşfi, cam üretiminde büyük bir artışa neden olmuştur (Karpuz, 2014).

İslam öncesi dönemde Suriye, İran ve Irak, cam üretimi açısından önemli üretim merkezleridir. İslam fetihleriyle birlikte Mısır, Filistin, Suriye, İran ve Güneydoğu Anadolu İslam hakimiyeti altına girmiş ve Mezopotamya ile Mısır gibi cam sanatının gelişmiş olduğu bölgelerde hakimiyet kurulmuştur. Bu durum, İslam öncesi cam sanatının İslami dönemde sürdürülmesine ve zamanla İslam kültürü ve inancına özgü bir cam sanatının gelişmesine olanak sağlamıştır. İslam döneminde de Irak'ta Bağdat, Basra ve Samarra; Suriye'de Şam, Halep, Hama ve Rakka; Mısır'da Fustat ve İran'da Nişabur gibi şehirler cam üretim merkezleri olarak önemini korumuştur (Karpuz, 2014, s. 37). Suriye cam endüstrisi, Roma döneminden beri sürekli faaliyet göstermiştir. Taraklı, tüylü ve diğer uygulamalı süslemeli kapların yanı sıra kesme cam da üretilmiştir. Ancak İslam'ın egemenliği altına girdikten sonra sadece günlük cam eşyalar üretilmiş, sonrasında yeni süsleme teknikleri ortaya çıkmıştır. İslami cam işçiliğindeki önemli bir yenilik de "lüster boyama (lustre painting)" tekniğidir. Özellikle cam yüzeyine parlak bir dekoratif görünüm kazandırmak için geliştirilmiş olan bu teknik, ilk olarak geç Bizans veya erken İslam dönemlerinde Mısır'da ve 9. yüzyılda İran'da uygulanmıştır (Görsel 4) (Klein ve Lloyd, 2000, s. 59).



Görsel 4. İran'dan Lüster Boyalı Vazo, 8.-9. Yüzyıl
Klein, Dan., Lloyd, Ward., 2000, s. 59.

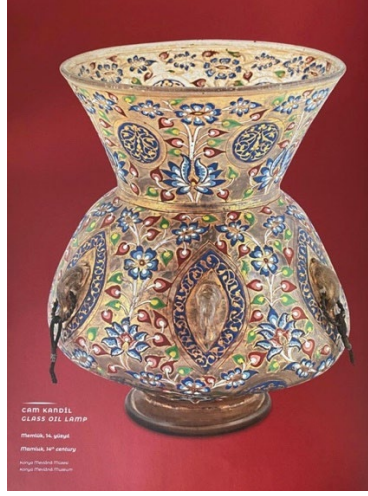
İran, Samani Hanedanlığı dönemi (MS 819-1004) sırasında İslam dünyasında önemli bir cam üreticisi olarak yeniden ön plana çıkmıştır. Bu dönemde, kesme ve oyma cam teknikleri yaygın olarak kullanılmış (Görsel 5), özellikle "oval faset kesim" ve "geometrik desenler" İranlı zanaatkarlar tarafından sıklıkla tercih edilen süsleme yöntemleri olmuştur. İran ve Mezopotamya'daki taş oymacılığı geleneği, cam bezeme sanatını da etkilemiş ve camın yüzeyinin aşındırılıp kabartmaların oluşturulduğu bir cam dekor tekniği haline gelmiştir (Klein ve Lloyd, 2000, s. 61).



Görsel 5. İran'dan İslami Kabartma Şişe, 9.-10. Yüzyıl, Corning Museum of Glass, New York
Klein, Dan., Lloyd, Ward., 2000, s. 59.

İranlı cam yapımcıları erken İslami dönemde bilinen kalıba üfleme, döküm ve lüster boyama gibi tekniklerin çoğunu kullanmış, ancak emaye ya da yaldızlı bezemeyi kullanmamışlardır. Daha sonra gelişen İran cam endüstrisi, 13. yüzyılın başlarında Moğol istilalarıyla büyük zarar görmüştür. Cengiz Han önderliğindeki Moğollar, 1231'de İran'ı, 1258'de ise Bağdat'ı yağmalayarak Mezopotamya'yı fethetmiş ve bu bölgelerdeki cam üretim merkezlerini yok etmişlerdir. Bu yıkımın sonucunda ise Suriye, İslam dünyasında cam üretiminin ana merkezi haline gelmiş ve 13. ve 14. yüzyıllarda, Eyyubi ve Memlûk dönemlerinde cam işçiliğinde en yüksek seviyelere ulaşmıştır. Özellikle “mineli” ve “yaldızlı” cam üretimi bu dönemde zirveye çıkmıştır. Suriyeli cam ustaları minelme sanatını yerel olarak geliştirmiş, yaldızlama tekniğini ise muhtemelen Mısır'dan öğrenmişler ya da Mısır'dan ayrılan zanaatkârlar tarafından Suriye'ye getirilmişlerdir. Suriyeli ustaların ürettiği mineli ve yaldızlı camlar ise, kısa sürede İslam dünyasında büyük bir ün kazanmıştır (Klein ve Lloyd, 2000, s. 61).

13. ve 14. yüzyıla ait yaldızlı ve mineli camlar, bu alandaki sanatın ulaştığı en yüksek seviyeyi temsil etmektedir. Özellikle cami ve türbeler için üretilen bu eserler, bizzat sultanlar veya onlar adına devletin üst düzey yöneticileri tarafından ısmarlanmıştır. Memlûk sultanları tarafından Halep, Şam ve Rakka'ya sipariş edilen yaldızlı ve mineli cami kandilleri, dünya camcılığının en başarılı örneklerinden kabul edilmektedir (Karpuz, 2014). Üfleme tekniğiyle üretilen bu kandiller, küresel gövdeli ve ters konik boyunlu bir formda tasarlanmıştır. Camilere vakfedilen bu kandillerin üzerlerinde İslami el yazısı, geometrik ve bitkisel motiflerle bezenmiş süslemeler bulunmaktadır. Son derece görkemli ve estetik açıdan büyüleyici olan bu cam kandiller, yüzyıllar boyunca büyük bir hayranlık uyandırmış ve dünyanın en ünlü müze ve koleksiyonlarında sergilenmiştir (Görsel 6) (Milli Saraylar Bakanlığı, 2021, s. 19).



Görsel 6. Cam Kandil, Memlük, 14. Yüzyıl
Milli Saraylar Bakanlığı, 2021, s. 18.

Türklerin cam sanatıyla tanışması, kayıtlar doğrultusunda Büyük Selçuklu Devleti dönemine dayanmaktadır. Türk cam sanatının ve geleneğinin başlangıç noktasını oluşturan Büyük Selçuklu Devleti'ni, sırasıyla Anadolu Selçukluları, Beylikler, Memlükler ve Osmanlı Devleti takip etmiştir (Milli Saraylar Bakanlığı, 2021, s. 15). Büyük Selçuklu İmparatorluğu (1038-1157), İran, Horasan, Arap Yarımadası'nın kuzeyi ve Anadolu'yu fethederek bu bölgelerde hâkimiyet kurmuştur. Aynı zamanda Büyük Selçuklulara bağlı Irak ve Suriye'deki küçük beylikler ve devletlerle birlikte 11. yüzyılda Türk-İslam egemenliğinin temellerini atmıştır. Selçuklu yönetiminde, Suriye ve Irak'ta cam yapımında teknik bir ilerleme kaydedilmemekle birlikte, bezemelerde Türk üslubunun öne çıktığı gözlemlenmektedir (Karpuz, 2014, s. 42). Bu süreçte cam yapımında üfleme tekniği, süslemelerde ise Türklere özgü eğri kesim tekniği kullanılmıştır. 1071 yılında Selçukluların Anadolu'ya geçişi, bu tekniklerin Anadolu'ya taşınmasını da sağlamıştır (Milli Saraylar Bakanlığı, 2021, s. 19).

Anadolu Selçuklu dönemi cam sanatı ve işçiliği hakkında mevcut bilgiler oldukça sınırlıdır. Ancak, Anadolu'ya göç eden ve yerleşen Selçuk Türkleri'nin, sınırlı da olsa cam eşyalar kullandıkları bilinmektedir. Döneme ilişkin ayrıntılı bilgiler ise edebi eserlerde ve minyatürlü yazmalarda yer almaktadır. Özellikle, 12. ve 13. yüzyıllara ait İbn Bibi'nin Selçuknâmesi gibi önemli kaynaklarda tahta çıkma, düğün ve zafer kutlamaları gibi olaylar sırasında düzenlenen eğlence meclislerinde içki kadehlerinden sıkça bahsedilmiştir. Bir de Selçuklu dönemine ait vakfiyelerde, vakfa gelir sağlayan işyerleri ve vakfiye şahitlerinin meslekleriyle ilgili çeşitli bilgilere rastlanmıştır. Örneğin, Sahib Ata'nın Konya'daki İmaretine ait vakfiyede, camcı Billürçu Cemâleddin'den bahsedilir. Ayrıca, 13. yüzyılın üçüncü çeyreğinde geçen bir olayda, Mevlâna'nın camcılığı onayladığı belirtilir. Erdoğan Merçil'in arşiv kaynaklarına dayanarak verdiği bilgilere göre, Selçuklu döneminde camcılık, âbgîne-ger, billûrî, zeccâc ve şişe-ger gibi meslek unvanlarıyla tanımlanmıştır. Osman Turan'a göre ise, o dönemde Irak'tan işlenmemiş cam ve avizeler ithal edilirken, Erzincan'da kandillerin üretildiğidir. Bu ifadeler, cam işçiliğinin Selçuklu döneminde önemli bir meslek olduğunu göstermektedir (Uysal, 2013, s. 41). Dolayısıyla yukarıdaki bilgilere dayanarak, bu tarihî belgelerde yer alan cam yapımıyla ilgili meslek unvanları ve cam eşyaların kullanımıyla ilgili dolaylı kanıtlar, Anadolu Selçuklu döneminde cam üretiminin varlığına işaret etmekte; aynı zamanda da Anadolu Selçuklu devrinde cam eşyaların kullanıldığını ve camcılık mesleğinin varlığını doğrulamaktadır. Ancak, yazılı kaynaklardaki bu kısıtlı veriler, Anadolu'da cam üretiminin Suriye ve Irak gibi popüler olmadığı izlenimini verirken, Selçuklu döneminde

Anadolu'da cam üretimi hakkında da net bilgiler sunmamaktadır (Uysal, 2009, s. 213). Bu nedenle, erken İslam sanatında önemli bir gelişme gösteren cam işçiliğinin, Anadolu Selçukluları döneminde hangi ürünleri ortaya koyduğu hala belirsizdir. Bu durumda, Anadolu Selçuklu dönemi cam işçiliği hakkında doğru bilgiler elde etmemizi sağlayacak kazı çalışmalarının kısıtlılığı, bu alanda inceleme ve araştırma yapan bilim insanlarının az olması ve malzemenin hassasiyeti nedeniyle, Anadolu Selçuklu cam sanatıyla ilgili bilgilerimiz epey sınırlıdır (Asyep, t.y.). Ancak, bu kısıtlı kayıtlar, dönemin camcılık durumuyla ilgili tek ölçüt olarak değerlendirilmemelidir. Zira tarihi kaynakların eksikliğine rağmen, Anadolu'da Orta Çağ'da cam üretildiğini gösteren arkeolojik kanıtlar bulunmuştur. Bu kanıtlar ise, Bizans egemenliği altındaki Demre, Amorium ve Saraçhane gibi bazı merkezlerde ortaya çıkarılan cam malzemeleridir. Bu buluntuların bazıları yerel üretim olarak değerlendirilmiştir. Ayrıca, Kubad-Abad, Samsat, Alanya, Yumuktepe (Mersin), Harran ve Diyarbakır Kalesi gibi yerlerde yapılan kazılarda, döneme ait zengin cam buluntuları ele geçirilmiştir, bu da Selçuklu dönemi camcılığına ışık tutacak niteliktedir (Uysal, 2009, s. 213).

Kubad-Abad Sarayı'ndaki kazılarda Selçuklu dönemi camcılığıyla ilgili zengin bulgular elde edilmiştir. İlk kazılar Prof. Dr. Katharina Otto-Dorn tarafından 1965-66 yıllarında yapılmış ve Büyük Saray ile Küçük Saray'ın iç kısımları ortaya çıkarılmıştır. Bu kazılarda, çinilerin yanı sıra renksiz, kobalt mavisi, yeşil, bordo ve sarı renklerde ince cidarlı cam parçaları bulunmuştur. Ancak çoğu kırık olan bu cam parçaları arasında sadece boncuklar sağlam durumdadır. Araştırmalar, Kubad-Abad sarayında pencere camları, aydınlatma araçları, mutfak kapları ve süs eşyaları gibi çeşitli cam eşyaların kullanıldığını göstermektedir. Ancak, bu cam parçalarının üretildiği yer hakkında farklı görüşler bulunmaktadır (Uysal, 2013, s. 157). Kubad-Abad'ın uzun bir süre ihmal edilmesinin ardından Prof. Dr. Rüşan Arık, 1981 yılında saray kompleksiyle bağlantılı olarak, göl üzerinde bulunan Kız Kalesi'nde kazı çalışmalarına yeniden başlamış, Selçuklu dönemine ait sikkeler, çini, seramikler ve cam parçaları bulunmuştur. Arık'ın 1984 yılında kıyıda Kabad-Abad Saray Külliyesi'nde başlattığı kazılarda ise, büyük sarayın etrafında çini ve çini mozaik parçaları, sırlı ve sırsız seramikler, I. Alaeddin Keykubad adına basılmış Selçuklu sikkeleri, sır atıkları, cüruflar ve farklı renklerde cam kırıkları ortaya çıkarılmıştır. Bu kazılarda ele geçen cam parçaları arasında, hatalı üretimden kalan bir pencere camı parçası da öne çıkmaktadır (Görsel 7) Dolayısıyla diğer Selçuklu dönemi kalıntılarıyla birlikte cam curufu, hatalı üretim parçaları ve üretim artıklarının bulunması, Anadolu Selçuklu döneminde cam üretiminin gerçekleştiğini doğrulamaktadır (Uysal, 2009, s. 213).



Görsel 7. Üretim Hatası Pencere Camı Parçası (Sol) ve Deforme Olmuş Pencere Camı Parçası (Sağ)

Uysal, Zekiye. (2013). *Kubad-Abad Sarayında Selçuklu Cam Sanatı*, İstanbul: Türk Tarih Kurumu Yayınları, s. 151.

Suriye ve Irak bölgelerinde, özellikle Halep, Şam, Hama ve Rakka gibi şehirlerde, Selçuklu dönemine ait kadehler, şişeler ve kâseler bulunmuştur. Kubad-Abad buluntuları arasında önemli bir yer tutan bu kadehler, "silindirik

gövdeli" ve "ters konik gövdeli", şişeler ise "küresel gövdeli" ve "silindirik gövdeli" olarak iki ana tipe ayrılmaktadır. Kubad-Abad'da bulunan bu kadeh ve şişe parçaları, Ortaçağ İslam dünyasının diğer bölgelerindeki örneklerle benzerlik göstermektedir. Berlin İslam Sanatları Müzesi'nden silindirik gövdeli bir kadeh M. 1270 yılına tarihlenirken; Louvre Müzesi'nde sergilenen bu tip bir kadeh, Suriye'nin kuzeyinde verilmekte ve 13. yüzyılın ortasına tarihlenmektedir (Görsel 8) (Uysal, 2013).



Görsel 8. Silindirik Gövdeli Kadeh Örnekleri, BMİK (Sol), Louvre Müz. (Sağ)

Uysal, Zekiye. (2013). *Kubad-Abad Sarayında Selçuklu Cam Sanatı*, İstanbul: Türk Tarih Kurumu Yayınları, s. 71.

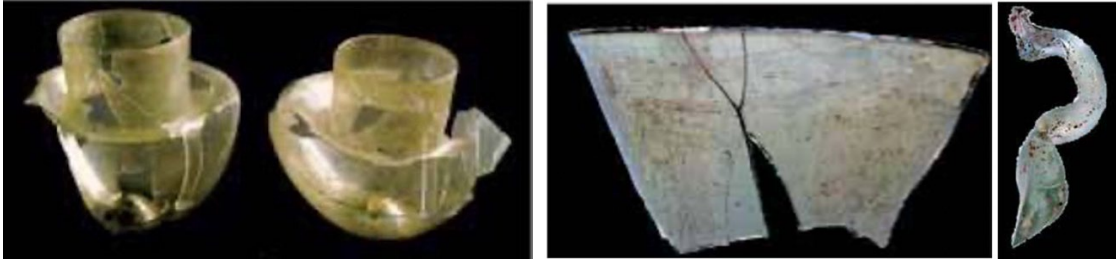
Kubad-Abad kazılarının en çok tanınan cam eseri 30 cm çapındaki kitabeli ve mineleme tekniğinde işlenmiş olan cam tabaktır (Görsel 9). Mine ve yıldızla bezenmiş bal rengindeki bu eşsiz tabak, Anadolu Selçuklu Sultanı II. Gıyaseddin Keyhüsrev'e (1237-1246) ithaf edilmiştir. Tabağın iç kısmında, Sultan'a sıhhat ve afiyet dileyen sülüs hatlı bir yazı bulunmaktadır. Tabağın dış kenarında ise kıvrımlı çizgilerle ilerleyen, bitkisel motiflere sahip soyut bir bordür yer almaktadır (Milli Saraylar Bakanlığı, 2021, s. 23.) Tabağın Anadolu'da yapılmış olabileceği düşünülse de Anadolu'da emaye cam işçiliğine dair kesin bir bilgi yoktur. 13. yüzyılda Suriye'de Halep ve Şam şehirlerinin, emaye ve altın yaldızla süslenmiş cam işçiliğiyle ünlü olduğu bilinmektedir, bu nedenle tabağın Suriye'de yapıldığı düşünülmektedir. Ancak, bu tabak Anadolu Selçuklu sultanlarınca kullanılmış olması açısından önemlidir (Öney ve Erginsoy, 1992, s. 170).



Görsel 9. Emaye İşli Cam Tabak

Milli Saraylar Bakanlığı, 2021. s. 23.

Aynı dönemde, Kubadabad Küçük Sarayı'nın yapay aydınlatmasında, seramik kandillerin yanında cam kandiller de kullanılmıştır. Saray kalıntıları arasında, iki kandil ve bir sürahi bulunmuştur. Kubad-Abad'da iki farklı cam kandil tipi kullanıldığı tespit edilmiştir (Görsel 10). Birinci tip kandiller, küçük boyutlu, omuzlu-basık küresel gövdeli ve kulpsuz özelliklere sahiptir. Bu kandiller, kulpsuz oldukları için asılamayan ve dipleri gövdeye göre daha dar olduğu için de sehpa üzerine konulamayacak yapıdadırlar. Bunun yerine ya metal bir avizeye yerleştirilmiş ya da tunç kandil zarflarının içine konulmuşlardır. İkinci tip kandiller ise geleneksel kulplu ve vazozeklinde olanlardır. İslam cam sanatında en fazla rastlanan kandil tipi olan bu vazozeklinde kandiller, genellikle kaide üzerinde küresel bir gövdeye ve yukarı doğru genişleyen konik bir boyuna sahiptirler. Gövdenin üstünde ise genellikle üç veya altı adet kulp bulunmaktadır ve bu kandiller zincirlerle asılarak kullanılmışlardır (Uysal, 2013, s. 158).



Görsel 10. Kubad-Abad'dan Omuzlu Tipte Kandil (Sol) ve Vazozekli Kandil Parçası ve Kandil Kulpu (Sağ)
Uysal, Zekiye. (2009). *Tarihî Kaynaklara Göre Anadolu Selçuklu Devri Camcılığı*, Erdem, s. 206.

Kubad-Abad'ın kadeh, şişe ve kandillerinin çoğu "serbest üfleme" tekniğiyle yapılmış, bazıları ise "kalıba üfleme" tekniği kullanılarak üretilmiştir. Kaideleri ise lif sarma veya katlama tekniğiyle yapılmıştır. Bu geleneksel biçimler, dönemin cam üretim tekniklerine göre, olağanüstü bir işçilikle yapılmıştır ve uzun süre boyunca da devam etmiştir. Özellikle öne çıkan bir diğer husus da bazı şişelerin katlı kaideye sahip olup içlerine lif sarılarak "takviyeli kaide" olarak güçlendirilmiş olmalarıdır. Bazı şişeler kadesiz ve "vurma dipli" biçime sahipken, bazı kadeh ve şişelerde kalıplama tekniğiyle yelpaze gibi açılan kaburgalı süslemeler görülmektedir. Bazı şişelerde İran camcılığında bilinen petek deseni, bazılarında ise lif sarma tekniği görülmektedir. Kadehler üzerinde Selçuklu minai seramiklerindeki desenlere benzer emaye ve yıldız boyama figürler, saray ile ilişkili konularla süslenmiştir. Altı kadeh ve bir şişe mineleme tekniğiyle süslenmiştir. Harran'daki İslam yerleşmesinin bulunduğu bölgelerde yapılan kazılarda ise ele geçen yüksek kaideli ve geniş ağızlı mine bezemeli bir kadeh dikkat çekmektedir. 13. yüzyıl Eyyubî dönemine ait bir kadehte, Selçuklu üslubunda bir Uygur yüz tipi ve geleneksel kıyafetiyle dans eden kadın figürü bulunmaktadır. İki kadehte lüster tekniğiyle yapılmış süslemeler bulunmaktadır. Bu süslemelerde ise altın yaldızlı boya kullanılarak yapılmış yazılar ve düğümlü kompozisyonlar dikkat çekmektedir. Diğer cam eserlerde ise, kırmızı, mavi ve altın yaldız renkleriyle Rûmî-palmetli bitkisel süslemeler ve yazı dekorasyonu görülmektedir. Selçukluların Suriye ve Irak üzerindeki egemenlik yıllarında, cam sanatında belirgin bir gelişme yaşanmıştır. Cam yapım ve işleme tekniklerinde yenilikler olmamış olsa da, dekorasyonda özellikle rûmî ve palmetler gibi zarif bitkisel motifler ve Türk sanatına özgü kaftanlı, çizmeli ve Uygur çehrelili figürler ön plana çıkmaktadır. Kubad-Abad camları arasında, mermervârî teknikle işlenmiş, mavi cam üzerine opak beyazla soyut bir çiçek motifi içeren küçük bir şişe parçası da bulunmaktadır. Bu şişenin Suriye veya Mısır'dan ithal edilmiş olabileceği düşünülmektedir ve bu açıdan benzersiz bir örnektir (Uysal, 2013, s. 160).

Kubadabad Sarayı'nda bulunan bir diğer cam örneği, alçı şebekeleriyle kaplı ve kenarları kıvrımlı olan pencere camlarıdır. Selçuklular, Anadolu'da etkili oldukları dönemde, cam sanatını mimariyle ilişkilendirerek geliştirmiş-

lerdir. Kubadabad kazılarında ve Konya'da bulunan kanıtlardan, Selçukluların mimari yapılarında iç ve dış pencere olarak düzenlenen alçı şebekeler içinde kalın renkli camlar kullandıkları görülmektedir (Olçay Uçkan, 2008, s. 107). Bu camlar, merkezi çukur ve kenarları kalın olup kobalt mavisi, sarı, pembe ve yeşil tonlarındadır. İçlik ve dışlık olarak iki cam yüzeyden oluşan bu pencereler, dışarıyı göstermemekte, ancak ışık geçişini sağlayarak dekoratif bir görünüm sunmaktadır (Küçükerman, 1985, s. 195). Bu camlar, o dönemde diğer eşya gruplarından farklı olarak dökme ve üfleme teknikleriyle yapılmıştır. Bu yöntemle ya kalın ve düz levhalar ya da "fil gözü" olarak adlandırılan dairesel formda camlar üretilmiştir. Bu nedenle bunlar sadece bir alçı çerçeve içinde birleştirilmiş ve mimari yapılarda kullanılabilmiştir. Bu zanaat ise Selçuklu döneminde büyük bir ustalıkla geliştirilmiştir (Küçükerman, 2008).

Süs eşyalarından bilezikler, "burma", "paralel lif sarmalı", "düz yüzeyli" ve "sırtı profilli" gibi kategorilere ayrılmaktadır. Kubad-Abad bilezikleri, genel biçimleri bakımından Suriye, Filistin, Mısır gibi Ortaçağ'ın diğer camcılık merkezlerindeki örneklerden ve Bizans dönemi bileziklerinden çok farklı değildir, ancak süsleme açısından daha sadedir. Bazı bileziklerde mineleme tekniğiyle detaylı bezemeler, diğerlerinde ise basit çizgisel desenler bulunur. Bir grup bilezikte ise "halka çevirme" tekniği kullanılmıştır (Uysal, 2013, s. 158).

1981-2004 yılları arasında gerçekleştirilen Kubad-Abad kazılarında, altı adet boncuk bulunmuştur; beşi sağlam, biri yarımdır. Boncuklar cam süs eşyaları içinde önemli yer tutar, ancak döneme özgü niteliklerini belirlemek zordur. Bu nedenle, boncukların Selçuklu dönemine ait olduğu, kazı buluntularıyla birlikte değerlendirilerek tespit edilmiştir. Kubad-Abad boncukları genellikle "yuvarlak" ve "yassı" tiptedir. Çoğunluğu "cam sarma" tekniğiyle, sadece biri "ezme" tekniğiyle yapılmıştır. Araştırmaya dahil edilen cam çubukların ise tam olarak hangi amaçlarla kullanıldığı kesin olarak bilinmemektedir, ancak bazıları karıştırma aleti veya parfüm çubuğu olarak kullanılmış olabileceği sanılmaktadır. Ayrıca, bazı kulpların hangi kaplar için kullanıldığı da net değildir, ancak sürahi türünde bir kaba ait olması muhtemeldir (Uysal, 2013, s. 158).

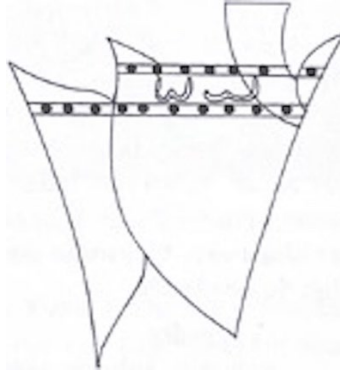
Kubad-Abad'da en yaygın olarak "şeffaf renksiz" cam kullanılmıştır. Yeşilin tonları sıkça görülürken, mavi, mor, kahverengi ve sarı gibi renkler azdır. Kubad-Abad camları bezeme açısından genellikle diğer İslam cam merkezlerine kıyasla daha sadedir. Bazı eşyalarda lif sarma, aplike, kalıplama ve baskı teknikleri kullanılmıştır. Mineli ve lüsterli camlar da bulunmuş, bunların Suriye'den ithal edilmiş olabileceği düşünülmektedir. Araştırmalar, Anadolu Selçuklu döneminde camın mimari, aydınlatma ve süs eşyası olarak kullanıldığını göstermektedir. 1990-1991 yıllarındaki çalışmalarda, Küçük Saray'ın batısında bir fırın kalıntısı, çevresinde ise cam atölyesine ait izler ve bir de makas (Görsel 11) bulunmuştur. Bu da geleneksel cam atölyelerinin varlığını desteklemektedir (Uysal, 2013, s. 58).



Görsel 11. Frit Fırını Olduğu Düşünülen Kalıntı ve Kubad-Abad'da Geleneksel Cam İşçiliği Aletlerine Andıran Buluntular

Uysal, Zekiye. (2013). *Kubad-Abad Sarayında Selçuklu Cam Sanatı*, İstanbul: Türk Tarih Kurumu Yayınları, s. 150-152.

Adıyaman'ın Samsat bölgesi, 7. yüzyılın sonlarında Müslümanların hakimiyetine girmiştir. Takip eden yüzyıllarda, bölge Emeviler, Abbasiler ve Bizans İmparatorluğu arasında sık sık el değiştirmiştir. 12. yüzyılın ortalarından itibaren ise Samsat, Selçuklu emirliklerinin egemenliği altına girmiştir (Uysal, 2020, s. 301). Bu bölgede yapılan kazılarda ise, Selçuklu üslubunun Mısır'a taşınmasıyla Eyyubîler dönemine ait cam eserler bulunmuştur. 1978'de başlayan Aşağı Fırat Havzası Kurtarma Projesi kapsamında, çeşitli renklerde ve kalitelerde cam eserler ortaya çıkarılmıştır. Bu eserler arasında, altın yıldızlı ve mineli lüks kadehlerden sade ve renksiz kaplara ve bileziklere kadar geniş bir yelpaze bulunmaktadır. 12-13. yüzyıllarda ise Anadolu ve Doğu Akdeniz'de İslam cam eserlerinde altın yıldız boyama ve emay tekniği yaygınlaşmıştır. Orta Çağ Yakın Doğu İslam sanatında geniş ağızlı kadehlerde ince altın yıldızlı bordürlerle işlenen emaye boyamalar ve yazılar dikkat çekmektedir. Bu kadehlerin bordürlerinde, kûfi veya nesih tarzıyla işlenmiş, kullanıcılara övgüler ve bereket dilekleri içeren yazılar bulunmaktadır (Görsel 12) (Özgümüş, 2000, s. 67).



Görsel 12. Yıldız Bordürlü Kadeh Parçası

Özgümüş, Üzlifat. (2000). *Anadolu Camcılığı*, İstanbul: Pera Yayıncılık ve Kitapçılık, s. 67.

Samsat kazılarında bulunan bu tür emay bezemeli ve kûfi kitabeli örnekler, cam endüstrisindeki kültürel devamlılığı gösteren önemli buluntulardır (Görsel 13).



Görsel 13. Samsat'tan Emaye İşli Cam Bardak

Milli Saraylar Bakanlığı, 2021.

Samsat kazılarında farklı boyutlarda ve renklerde cam eşyalara rastlanmıştır. Renksiz, açık mavi ve yeşil tonlarında olan bu eşyalar arasında çeşitli cam bilezikler, küçük esans şişelerine benzeyen şişeler, renksiz ve renkli büyük şişeler, çanak ve kase parçaları ile mineli ve yıldızlı lüks cam bardak parçaları bulunmaktadır. Özellikle, alta doğru daralan ve ağzı genişleyen bardakların yaygın olduğu tespit edilmiştir. Kadehlerin bazı örneklerinde, ince altın yıldız bordürler içinde zarif bir şekilde işlenmiş mavi, beyaz ve kırmızı mine süslemeleri dikkat çekmektedir. Aynı tipin, sade ve renksiz ya da kabaralı bordürlerle süslenmiş örnekleri de mevcuttur (Karpuz, 2014, s. 55). Samsat kazılarında ayrıca balık figürlü mineli bardak parçaları da (Görsel 14) bulunmuştur; bunlardan biri British Museum'da sergilenmektedir (Özgümüş, 2000, s. 68).



Görsel 14. Balıklı Bardak

Özgümüş, Üzlifat. (2000). *Anadolu Camcılığı*, İstanbul: Pera Yayıncılık ve Kitapçılık, s. 68.

Balık figürü, masal ve burç hayvanı olarak mimari, seramik ve cam malzeme gibi çeşitli alanlarda kullanılmıştır. Türk-Çin hayvan takviminde yer alan bu figür, balık ve yumurtalarıyla bolluk ve bereketin simgesi olarak kabul edilmiş olabilir. İbn Bibi'nin aktarımında, balığın dünya üzerinde durduğu ve dünyanın merkezi olarak alındığı anlamına işaret ettiği belirtilmektedir. British Museum'da sergilenen başka bir örnek de Güney Anadolu'dan gelmiş olan avcı figürlü bir cam parçasıdır (Görsel 15). Bu parçada, cesaret ve kahramanlık simgesi olarak avcı figürü yer almaktadır. Bu figür, mavi zemin üzerine yıldız detaylarıyla işlenmiştir (Asyep, t.y.).



Görsel 15. Avcı Figürlü Cam Parçası

Özgümüş, Üzlifat. (2000). *Anadolu Camcılığı*, İstanbul: Pera Yayıncılık ve Kitapçılık, s. 69.

1985-1991 yılları arasında Alanya Selçuklu Sarayı'nda gerçekleştirilen kazılarda, Selçuklu Sultanı I. Alaaddin Keykubat (1219-1236) ve oğlu II. Gıyaseddin Keyhüsrev (1236-1246) dönemlerine ait olduğu düşünülen ve bu sultanların özel kullanımına yönelik olarak düzenlendiği tahmin edilen odalarda pencere camları bulunmuştur. Bu camların, odaların tepe pencerelerinde yer alarak iç mekanları küçük, farklı renklerde cam parçalarının bir araya getirilmesiyle renklendirdiği düşünülmektedir. Göbekli pencere camlarının çaplarının 12-13 cm ile 23-24 cm arasında değiştiği belirlenmiştir. Ayrıca kazılarda, cam kapların boyun ve gövde parçalarının yanı sıra bardak, şişe ve düğümlü kupalar olarak tanımlanan cam eşyalar da ortaya çıkarılmıştır (Karpuz, 2014, s. 42).

Harran'da yapılan kazılarda emaye ile işlenmiş kaftanlı figürlü geniş ağızlı bir cam kadeh keşfedilmiştir. Ayrıca, Kubadabad Sarayı çinilerinde tasvir edilen bazı saray figürlerinin ellerinde tuttıkları kadehler de aynı formdadır. Son zamanlarda Yumuktepe'deki kazılarda ortaya çıkarılan ve Bizans dönemi tarihine ait ancak İslami döneme paralel olan ters koni ağızlı, şişkin gövdeli ve asma kulplu kandil, dönemin kültürel bağlantılarını göstermesi açısından önemlidir (Olçay Uçkan, 2008, s. 107).

4. Sonuç

Anadolu Selçuklu sanatı, kültürler arası etkileşimlerden beslenen ve çeşitli motifler, semboller ve tekniklerle zenginleşmiş bir dönemi temsil etmektedir. Özellikle mimari yapılar, kervansaraylar, kaleler ve medreseler gibi anıtsal yapılar bu dönemin önemli eserleridir. Sanatta hayvan sembollerinin ve geometrik bezemelerin önemli bir yeri vardır ve her motifin sembolik bir anlam taşıması da karakteristik özelliklerindedir. Cam işçiliği de dönemin önemli sanat dallarından biridir ve elde edilen kısıtlı bulgular, cam üretiminin varlığına işaret etmektedir.

Anadolu'da yapılan kazılarda ortaya çıkan cam buluntularının büyük bir kısmı, İslamiyet öncesi döneme ait eserlerden oluşmaktadır. Bu bağlamda cam sanatı tarihi ve arkeolojisi üzerine çalışan uzmanlar, cam üretiminin kökeninin Suriye'ye dayandığını ve Anadolu'daki cam üretimi konusunun henüz net olmadığını belirtmektedir. Araştırmalar, cam üretiminin ve hammadde temininin binlerce yıldır sürdüğünü ve seyyar cam ustaları sayesinde bu mesleğin yayıldığını göstermektedir. Ancak tüm bu bilgiler, bazı karmaşık sonuçlar da doğurmaktadır. Hem mimari hem de küçük sanatlarda, zanaat ve sanatı bir araya getirerek ustalık gerektiren ürünler üreten bir kültürün cam üretimi yapmış olabileceği güçlü bir olasılık olarak değerlendirilmelidir (Asyep, t.y.). Sonuç olarak Anadolu Selçuklu dönemine ait en zengin cam bulguları Kubad-Abad, Alanya ve Samsat kazılarında bulunmuş, Harran ve Yumuktepe kazılarında da döneme ait cam kalıntıları tespit edilmiştir. Bu da dönemin cam üretimine ilişkin önemli veriler sağlamaktadır. Bu bağlamda, Anadolu Selçuklu Dönemi'nde cam üretimi, teknikleri ve ürünleri, hem sanat tarihi hem de sosyo-ekonomik yapı açısından büyük önem taşımaktadır. Arkeolojik kazılar ve tarihi kaynaklar, Selçuklu dönemi cam sanatının, İslam dünyası ve Bizans gibi büyük kültürlerin etkisiyle şekillendiğini, aynı zamanda Anadolu'nun yerel zenginliklerinden de beslenen özgün bir üretim süreci oluşturduğunu göstermektedir.

Kaynakça

Anadolu Selçuklu Yapı Envanteri (t.y). Selçuklu El Sanatları: Cam Sanatı. Erişim: 16.04.2024. <http://adoluselcuklumimarisi.com/tr-tr/selcuklu-el-sanatlari/cam-sanati>

Çetin, Sema. (2012). *Anadolu Selçuklu Dönemi (Geometrik Yıldız Hayat Ağacı, Nar ve Rumi) Motiflerinin Heykel Sanatı Bağlamında Yorumlanması*. (Yayımlanmamış Yüksek Lisans Tezi). Erciyes Üniversitesi, Kayseri.

Karpuz, Haşim. (2009). Anadolu Selçuklu Sanatı Literatürü. *Türkiye Araştırmaları Literatür Dergisi*, 14, s. 51-66.

Klein, D., Lloyd, W. (2000). *The History of Glass*. UK: Little, Brown and Company.

Kurt Kırtay, Koza. (2019). *Anadolu Selçuklu Çinilerindeki Kanatlı Figür Betimlemelerinin Seramik Form ve Yüzeylerde Yorumları*. (Yayınlanmamış Sanatta Yeterlik Tezi). Hacettepe Üniversitesi, Ankara.

Küçükerman, Önder. (1985). *Cam Sanatı ve Geleneksel Türk Camcılığında Örnekler*. Ankara: Türkiye İş Bankası Kültür Yayınları.

Küçükerman, Önder. (2008). *Türkiye'nin Kültür Mirası 100 Cam*. İstanbul: NTV yayınları.

Milli Saraylar Bakanlığı. (2021). *Saraylarda Cam Sanatı*. Cumhurbaşkanlığı Milli Saraylar İdaresi Başkanlığı Yayınları. ISBN 9786257380003.

Olca Uçkan, Bedia Yelda. (2008). Cam Tarihine Genel Bir Bakış. *Anadolu Sanat*, 19, s. 97-110.

Öney, G., Erginsoy, Ü. (1992). *Anadolu Selçuklu Mimari Süslemesi ve El Sanatları- Maden Sanatı*. Ankara: Türkiye İş Bankası Kültür Yayınları.

Öney, Gönül. (2002). *Anadolu Selçuklu Sanatı*. Türkler Ansiklopedisi, s. 807-819. Yeni Türkiye Yayınları.

Özgümüş, Üzelifat. (2000). *Anadolu Camcılığı*. İstanbul: Pera Yayıncılık ve Kitapçılık.

Uysal, Zekiye. (2009). Tarihî Kaynaklara Göre Anadolu Selçuklu Devri Camcılığı. *Erdem*, 54, s. 201-216.

Uysal, Zekiye. (2013). *Kubad-Abad Sarayında Selçuklu Cam Sanatı*. İstanbul: Türk Tarih Kurumu Yayınları.

Uysal, Zekiye. (2020). Samsat Kazılarında Bulunan Cam Bilezikler. *Sanat Tarihi Dergisi*, 29(1), s. 301-317.

Görsel Kaynakçası

Görsel 1: Çift Başlı Kartal Figürü

Kurt, Kırtay. (2019). *Anadolu Selçuklu Çinilerindeki Kanatlı Figür Betimlemelerinin Seramik Form ve Yüzeylerde Yorumları*, Ankara: Hacettepe Üniversitesi, s. 50.

Görsel 2: Konya Sırçalı Medresesinde Bulunan Geometrik Tasarım

Çetin, Sema. (2012). *Anadolu Selçuklu Dönemi (Geometrik Yıldız Hayat Ağacı, Nar ve Rumi) Motiflerinin Heykel Sanatı Bağlamında Yorumlanması*, Kayseri: Erciyes Üniversitesi, s. 17.

Görsel 3: Kayseri Şah Kutluk Han Kümbeti'nde Bulunan Yıldız Motifleri

Çetin, Sema. (2012). *Anadolu Selçuklu Dönemi (Geometrik Yıldız Hayat Ağacı, Nar ve Rumi) Motiflerinin Heykel Sanatı Bağlamında Yorumlanması*, Kayseri: Erciyes Üniversitesi, s. 21.

Görsel 4: İran'dan Lüster Boyalı Vazo, 8.-9. Yüzyıl

Klein, Dan., Lloyd, Ward., 2000, s. 59.

Görsel 5: İnan'dan İslami Kabartma Şişe, 9.-10. Yüzyıl, Corning Museum of Glass, New York
Klein, Dan., Lloyd, Ward., 2000, s. 59.

Görsel 6: Cam Kandil, Memlük, 14. Yüzyıl
Milli Saraylar Bakanlığı, 2021, s. 18.

Görsel 7: Üretim Hatası Pencere Camı Parçası (Sol) ve Deforme Olmuş Pencere Camı Parçası (Sağ)
Uysal, Zekiye. (2013). *Kubad-Abad Sarayında Selçuklu Cam Sanatı*, İstanbul: Türk Tarih Kurumu Yayınları, s. 151.

Görsel 8: Silindirik Gövdeli Kadeh Örnekleri, Bmik (Sol), Louvre Müz. (Sağ)
Uysal, Zekiye. (2013). *Kubad-Abad Sarayında Selçuklu Cam Sanatı*, İstanbul: Türk Tarih Kurumu Yayınları, s. 71.

Görsel 9: Emaye İşli Cam Tabak
Milli Saraylar Bakanlığı, 2021. s. 23.

Görsel 10: Kubad-Abad'dan Omuzlu Tipte Kandil (Sol) ve Vazo Tipli Kandil Parçası ve Kandil Kulpu (Sağ)
Uysal, Zekiye. (2009). Tarihî Kaynaklara Göre Anadolu Selçuklu Devri Camcılığı, *Erdem*, s. 206.

Görsel 11: Frit Fırını Olduğu Düşünülen Kalıntı ve Kubad-Abad'da Geleneksel Cam İşçiliği Aletlerine Andıran Buluntular
Uysal, Zekiye. (2013). *Kubad-Abad Sarayında Selçuklu Cam Sanatı*, İstanbul: Türk Tarih Kurumu Yayınları, s. 150-152.

Görsel 12: Yıldız Bordürlü Kadeh Parçası
Özgümüş, Üzlifat. (2000). *Anadolu Camcılığı*, İstanbul: Pera Yayıncılık ve Kitapçılık, s. 67.

Görsel 13: Samsat'tan Emaye İşli Cam Bardak
Milli Saraylar Bakanlığı, 2021

Görsel 14: Balıklı Bardak
Özgümüş, Üzlifat. (2000). *Anadolu Camcılığı*, İstanbul: Pera Yayıncılık ve Kitapçılık, s. 68.

Görsel 15: Avcı Figürlü Cam Parçası
Özgümüş, Üzlifat. (2000). *Anadolu Camcılığı*, İstanbul: Pera Yayıncılık ve Kitapçılık, s. 69.