

Mevsimlik Gezici Tarım İşçisi Hanelerin Karşılaştığı Yoksunlukları Anlamak: Ankara İli Bala İlçesi Örneği*


Understanding the Deprivations Faced by Seasonal Migrant Agricultural Worker Households: The Case of Bala District in Ankara Province

Emine ARSLAN PAULI^{1*}, Bülent GÜLÇUBUK²

Öz

Tarımsal üretimin, en önemli bileşenlerinden olan mevsimlik gezici tarım işçileri, üretime yaptıkları katkı ile yerelde ve ulusalda ekonomiyi desteklerken, gıda güvencesi açısından gıda tedarikinin istikrarını sağlamada kilit rol oynamaktadırlar. Ancak, mevsimlik gezici tarım işçileri, sağladıkları önemli katkıya rağmen, tarımsal üretime katkıda bulunmak üzere geçici olarak gittikleri, ancak uzun süre geçirdikleri yerlerde, yaşam koşullarına ilişkin ihtiyaçlarının yeterince karşılanmamasından dolayı yoksunluklar yaşamaktadırlar. Bu yoksunluklar, yalnızca tek boyutta değil çoklu boyutlarda yaşadıkları yoksunluklardır. Bu çalışmada, mevsimlik gezici tarım işçisi hanelerinin yaşadığı çok boyutlu yoksunluklar incelenmektedir. Yoksunluk kavramı, toplumun mevcut olan koşullarına göre görece olarak yetersiz olan maddi ve sosyal koşullar olarak ele alınmaktadır. Analizde, barınma, temizlik koşulları ile sağlık, beslenme durumları ile enerjiye erişim, bilgi ve teknolojiye erişim boyutlarına yer verilmiştir. Çalışmada, mevsimlik gezici tarım işçilerinin, çalışmak için geldikleri yerde uzun süre deneyimledikleri söz konusu boyutlardaki yoksunlukları ele alınmaktadır. Ankara ili Bala ilçesinde, mevsimlik gezici tarım işçiliği yapan ve kartopu örnekleme ile belirlenen 80 hane ile yüz yüze görüşüldüğü 2022-2023 yıllarında yürütülen araştırmada, hanelerden öncelikle demografik bilgiler ve çalışma durumları ile ilgili veriler alınmıştır. Devamında, ele alınan boyutlarda hanelerin çalışmak için geldikleri ilçede, sahip oldukları olanaklar ile iyi olma halleriyle ilgili bilgiler alınmıştır. Bulgular, yaşam koşullarını ve mevsimlik gezici tarım işçilerinin genel refahını iyileştirmeye yönelik potansiyel müdahalelere dair girdiler sunmaktadır. Bu bulgular, iklim koşullarına aşırı hassas ve yetersiz barınma alanları, ihtiyaç duyulan sanitasyon olanaklarından yoksun yaşam koşulları, tekrarlayan fiziksel rahatsızlıklar, beslenme yetersizlikleri, bilgi ve teknolojiye sınırlı erişim gibi yaşam kalitelerini etkileyen yoksunluklardır. Mevsimlik gezici tarım işçilerinin, özellikle barınma koşullarını iyileştirmeye yönelik merkezi ve yerel yönetimlerce çeşitli önlemler alınmaktadır. Ancak, yasal düzenlemelerin yanında, mevsimlik gezici tarım işçilerinin yoksunluklarını gideren kapsamlı politikalar ile işçilerin maddi manevi çalışma haklarının korunduğu, insana yaraşır yaşam koşullarına sahip çalışma ortamları oluşturulmalıdır. Böylelikle, mevsimlik gezici tarım işçilerinin refahının sürdürülebilirliğinin sağlanması ile eşitlikçi ve sürdürülebilir bir tarım sektörü sağlanabilir.

Anahtar Kelimeler: Tarımda istihdam, Mevsimlik tarım işçisi, Yoksunluk

¹*Sorumlu Yazar/Corresponding Author: Emine Arslan Pauli, Ankara Üniversitesi, Fen Bilimleri Enstitüsü, Tarım Ekonomisi Bölümü, Ankara, Türkiye. E-mail: emine_arslan@yahoo.com  ORCID: 0000-0001-5561-4585

²Bülent Gülçubuk, Ankara Üniversitesi, Ziraat Fakültesi, Tarım Ekonomisi Bölümü, Ankara, Türkiye. E-mail: gulcubuk@agri.ankara.edu.tr  ORCID: 0000-0002-7461-1133

Atf: Arslan Pauli, E., Gülçubuk, B. (2024). Mevsimlik gezici tarım işçisi hanelerin karşılaştığı yoksunlukları anlamak: Ankara İli Bala İlçesi örneği. *Tekirdağ Ziraat Fakültesi Dergisi*, 21(5): 1294-1307.

Citation: Arslan Pauli, E., Gülçubuk, B. (2024). Understanding the deprivations faced by seasonal migrant agricultural worker households: The case of Bala District in Ankara Province. *Journal of Tekirdag Agricultural Faculty*, 21(5): 1294-1307.

*Bu çalışma sorumlu yazar Emine Arslan Pauli'nin "Mevsimlik Gezici Tarım İşçiliğinde Çalışan Çocukların Çok Boyutlu Yoksunluk Kriterlerine Göre Analizi: Ankara ve Şanlıurfa İlleri Araştırması" başlıklı doktora tez çalışmasının verilerinden yararlanılarak hazırlanmıştır. ©Bu çalışma Tekirdağ Namık Kemal Üniversitesi tarafından Creative Commons Lisansı (<https://creativecommons.org/licenses/by-nc/4.0/>) kapsamında yayımlanmıştır. Tekirdağ 2024

Abstract

Seasonal migrant agricultural workers, who are one of the most important components of agricultural production, support the local and national economy with their contribution to production, while playing a key role in ensuring the stability of food supply in terms of food security. However, despite the significant contribution they make, seasonal migrant agricultural workers experience deprivation due to the fact that their living conditions are not sufficiently met in the places where they temporarily go to contribute to agricultural production but spend long periods of time. These deprivations are not deprivations experienced in a single dimension but in multiple dimensions. This study examines the multi-dimensional deprivations experienced by seasonal migrant agricultural worker households. The concept of deprivation is considered as material and social conditions that are relatively inadequate compared to the existing conditions of the society. The analysis includes the dimensions of shelter, sanitation and health, nutritional status, access to energy, and access to information and technology. The study examines the deprivations experienced by seasonal migrant agricultural workers in the relevant dimensions for a long period in the locations where they come to work. In this study, information was collected through face-to-face interviews conducted in 2022-2023 with 80 households selected by snowball sampling from seasonal migrant agricultural worker households in Bala district of Ankara province. Firstly, their demographic information and data on their employment status were collected. Subsequently, information was gathered regarding the facilities available to households and their well-being in the districts they came to for work, based on the dimensions addressed. The findings provide inputs regarding potential interventions to improve the living conditions and general well-being of seasonal migrant agricultural workers. These findings are the deprivations that affect the quality of life, such as inadequate shelters that are extremely sensitive to climatic conditions, living conditions that lack the required sanitation facilities, recurring physical illnesses, nutritional deficiencies and limited access to information and technology. Measures are being taken by local and central management to improve especially the housing conditions of seasonal migrant agricultural workers. However, in addition to legal regulations, comprehensive policies that eliminate the deprivations of seasonal migrant agricultural workers should be established and working environments where workers' material and moral rights to work are protected and where they have decent living conditions should be created. Thus, an equitable and sustainable agricultural sector can be achieved by ensuring the sustainability of the welfare of seasonal migrant agricultural workers.

Keywords: Agricultural employment, Seasonal agricultural worker, Deprivation

1. Giriş

Araştırmalara göre, her yıl Türkiye’de yaklaşık yarım milyon insanın emek yoğun tarımsal üretim için mevsimlik göç yollarında olduğu tahmin edilmektedir (Zırh ve ark., 2020). Tarımda işgücü talebini karşılayan, beceri ve dayanıklılık gerektiren zorlu tarım işlerini üstlenen ve bu denli geniş çaplı bir göçün parçası olan gezici tarım işçilerinin, tarım sektöründeki rolü çok önemlidir.

Tarımsal üretimin herhangi bir aşamasında, işin yapıldığı yöre dışından gelerek, ücret karşılığında sözleşmeyle veya sözleşme olmaksızın çalışan gerçek kişilere mevsimlik (gezici) tarım işçisi denir (Görücü ve ark., 2010). Diğer bir tanımla, mevsimlik (gezici) tarım işçileri, tarım işlerinin yoğunlaştığı zamanlarda, ürün desenine ve işçi talebine göre, bir bölgeden (yaşadıkları yerlerden) başka tarımsal alanlara doğru, çoğunlukla aileleriyle birlikte yer değiştiren işgücü grubudur (Uyan Semerci ve ark., 2014).

Literatürde, Türkiye’nin çeşitli bölgelerinde gezici mevsimlik tarım işçilerinin sosyal, ekonomik ve barınma sorunlarının analizi yapılarak, bu işçilerin çalıştıkları yerlerde karşılaştıkları yaşamsal sorunlar ortaya konulmuştur (Özbekmezci ve ark., 2004; Yıldırak ve ark., 2003; Kantar Davran ve ark., 2009; Karaman ve ark., 2011; Şimşek, 2012).

Yıldırak ve ark. (2003) çeşitli illerde farklı tarım işlerinde çalışan mevsimlik gezici ve/veya geçici çalışan kadınları odak alarak yaptıkları araştırmalarında, bu kadınların konumunu ve karşılaştıkları sorunları incelemek amacıyla gezici/geçici kadın işçilerin aile durumu, sosyal güvenlik durumu, ücret yapısı, yaşam koşulları ve sosyal çevresini analiz etmiştir. Özbekmezci ve ark. (2004), Çukurova Aşağı Seyhan Ovasında, yöre içinde sürekli ikamet eden ve yöre dışından gelen mevsimlik tarım işçisi ailelerini kapsadıkları araştırmalarında, mevsimlik tarım işçilerinin sosyal, ekonomik ve barınma sorunlarını analiz ederek, yaşamsal sorunları ortaya koymuştur. Kantar Davran ve ark. (2009), Adana ilinde gerçekleştirdikleri araştırmalarında, mevsimlik tarım işçilerinin çalışma ve yaşam koşullarını incelemiş, makro düzeyde çözüm önerileri sunmuştur. Karaman ve ark. (2011) çalışmalarında, Giresun ve çevresine fındık toplama için Doğu ve Güneydoğu Anadolu’dan gelen mevsimlik ya da gezici tarım işçilerinin taşıma, konaklama, sağlık, beslenme ve eğitim gibi sorunlarını ele almıştır. Şimşek (2012), Şanlıurfa ve Adıyaman illerinde yapılan araştırmada, mevsimlik tarım işçisi ailelerin sağlık durumlarını, sağlık hizmetlerine erişim olanaklarıyla birlikte incelemiştir.

Mevsimlik gezici tarım işçilerinin ekonomik, sosyal, sağlık durumları ile yaşam koşullarının incelendiği söz konusu çalışmalar, gezici mevsimlik tarım işçilerinin çeşitli boyutlarda yaşadıkları zorlukları vurgulamaktadır. Bu sorunların ele alınması, mevsimlik gezici tarım işçilerinin refahının sağlanması doğrultusunda, işçilerin içinde buldukları durumun ortaya konulması yönünde önem arz etmektedir.

Mevsimlik gezici tarım işçilerin refahının sağlanamaması, pek çok açıdan tarım sektörünün sürdürülebilirliğini tehdit edecektir. Öncelikle, yaşam ve çalışma koşulları iyileştirilemeyen mevsimlik tarım işçileri, daha istikrarlı ve daha yüksek ücretli sektörlere geçerek tarım sektörünü terk edecektir. Gerekli olan besin ihtiyaçlarının temini olan gıda güvencesinin sağlanması hususunda riskler oluşacak, yeterli gıda temini konusunda zorluklar ortaya çıkacaktır. Aynı zamanda, tarım arazilerinin tarım dışı amaçlar için kullanılması riskine ve devamında da üretimde uzun vadeli düşüşe yol açacaktır. Sonuç olarak, tarımsal Gayri Safi Yurtiçi Hasıla (GSYİH) olumsuz etkilenecektir (Sarioğlu ve ark., 2024). Diğer yandan, ortaya çıkan sonuçlar yalnızca ekonomik olmayacak, kırsaldaki işgücünün diğer sektörlerle vasıfsız işgücü olarak katılmasına, böylelikle sosyo-ekonomik refahın bozulmasına sebep olacaktır (Karakayacı ve ark., 2022).

Yoksunluk, bireyler ve haneler tarafından deneyimlenen, toplumda tecrübe edilen ya da mevcut olan koşullara göre görece olarak yetersiz olan maddi ve sosyal koşullardır (Townsend, 1987). Yoksunluk kavramı, belirli bir şeye sahip olamama, yoksun olma, hane halkının ya da bireyin asgari yaşam düzeyini sürdürebilmesi için gerekli, yalnızca en temel ihtiyaçlarını bile karşılayamaması durumu olarak tanımlanabilmektedir. Bireylerin ya da grupların içinde buldukları durumlar veya koşullar sebebiyle yaşadıkları yoksunluklar, ekonomik olabileceği gibi, siyasi ve sosyal de olabilmektedir. Başka bir ifadeyle, yoksunluk, birey, hane ya da grupların, genel toplum veya ülke seviyesine göre gözlenebilir ve kanıtlanabilir dezavantajlı durumda olmalarıdır (Townsend, ve ark., 1988). Yoksunluk, yalnızca mali kaynakların olmayışından değil, çeşitli kaynakların olmayışından kaynaklanırken, yoksulluk ise mali kaynakların olmayışından kaynaklanmaktadır. Bu bağlamda, yoksunlukların incelenmesi, çok boyutlu bir yaklaşım gerektirmektedir.

Mevsimlik gezici tarım işçilerinin, göç ettikleri ve uzun süreli kaldıkları yerlerdeki yaşam koşullarının incelenmesi, tarımsal üretimin en önemli parçası olan bu tarım işçilerinin katkılarının büyüklüğü açısından önem taşımaktadır.

Bu sebeple, mevsimlik gezici tarım işçiliği ile ilgili, çeşitli açılardan değerlendirmelerin yapıldığı literatürdeki incelemelerin yanında, bu işçilerin eş zamanlı olarak maruz kaldıkları birden fazla boyuttaki yoksunluklara ilişkin, bütüncül bir inceleme ihtiyacı bulunmaktadır. Bu çalışmada, mevsimlik gezici tarım işçilerinin demografik yapılarının incelenerek, tarımda çalışmak üzere geldikleri yerde, barınma, temizlik koşulları, sağlık, beslenme, enerjiye erişim ile bilgi ve teknolojiye erişim boyutlarındaki yoksunluklarının belirlenmesi amaçlanmıştır.

2. Materyal ve Yöntem

2.1. Materyal

Bu çalışmanın ana materyalini Ankara ili Bala İlçesine gelen mevsimlik gezici tarım işçilerinden anket soru formlarının doldurulması ve gözlem yoluyla elde edilen veriler oluşturmaktadır. Bunun yanı sıra, konu ile ilgili daha önce yapılan çalışmalar, TÜİK (Türkiye İstatistik Kurumu) verileri, raporlar, tezler ise ikincil materyali oluşturmuştur.

2.2. Yöntem

Saha çalışmanın örnekleme için bir olasılıksız örnekleme yöntemi olan kartopu örnekleme yöntemi kullanılmıştır. Bu çalışmada, kartopu örnekleme yönteminin kullanılmasının sebebi halen Ankara iline giriş yapan ve uzun süre kalan gezici tarım işçilerinin sayısı ve yerleriyle ilgili resmi kayıtlı olmayışındır. Kartopu örneklemesinde, bir temas noktasıyla başlayıp, onun tavsiyesiyle ikinci bir temas noktasına geçilip öngördüğümüz anket sayısına erişene kadar anket sürdürülür (Erdoğan, 2021).

Görüşmelerin planlandığı dönem olan Ağustos-Eylül aylarında, tarımsal faaliyette bulunmak üzere Bala ilçesinde bulunan mevsimlik gezici tarım işçilerinin yerleşkelerine ulaşmak için, Bala İlçe Tarım ve Orman Müdürlüğü ilk iletişim noktası olmak üzere, ilk yerleşim yerine ulaşılmıştır. İlgili yerin muhtarı ve mevsimlik tarım işçisi aracılığında alınan bilgilerle, bir sonraki ulaşılacak yerleşkeler belirlenmiştir. Bu çalışmada, en az bir çocuğu olan haneler kapsama alınmıştır. Araştırma kapsamına girdiği belirlenen, Ankara ili Bala ilçesinde mevsimlik gezici tarım işçiliği yapan 80 haneye ulaşılmış, her haneden, mevsimlik tarım işçiliği yapmak üzere Bala ilçesine gelmiş hane halkı fertleri ile ilgili bilgi verebilecek yetişkin bir hane halkı ferdinden bilgi alınmıştır. Çalışmada kullanılan hane halkı tanımı, aralarında akrabalık bağı bulunsun veya bulunmasın, aynı konutta ya da aynı konutun bir bölümünde yaşayan gelir ve giderlerini ayırmayan, hane halkı hizmet ve yönetimine katılan bir veya birkaç bireyin oluşturduğu topluluktur (TÜİK, 2016). Hane temelinde alınan ve listelenen yanıtlar; ele alınan, barınma, temizlik koşulları, sağlık, beslenme, enerjiye erişim ile bilgi ve teknolojiye erişim boyutları itibarıyla, gezici tarım işçilerin durumunu ve yaşadıkları yoksunlukları ortaya koymak amacıyla analiz edilmiştir.

Diğer yandan, hane halkı fertlerine ilişkin alınan demografik ve öğrenim durum bilgileri, hanelerin ve fertlerin profilini ortaya koymak üzere analize tabi tutulmuştur. Fertlerin demografik özellikleri incelenirken, araştırma kapsamındaki hane halkı fertlerinin toplam yaş bağımlılık oranı da değerlendirilmiştir. Toplam yaş bağımlılık oranı nüfusun yaş yapısının bir ölçüsüdür. Bu oran, günlük yaşamları için başkalarının desteğine "bağımlı" olması muhtemel bireylerin (gençler ve yaşlıların) sayısı ile bu desteği sağlayabilen bireylerin sayısı arasında ilişki kurar (Anonim, 2024).

3. Araştırma Bulguları

3.1. Hane halkı yapısı

Araştırma kapsamında, görüşülen hanelerin Bala ilçesine gelmiş hane halkı fertleri listelenmiş ve demografik bilgileri alınmıştır. Bu bilgilere göre, araştırma kapsamındaki hanelerin ortalama büyüklüğü (hane halkı fert sayısı) 6.4'tür. Ortalama hane halkı büyüklüğü Türkiye için 2023 yılında 3.1 olup, iller düzeyinde de en yüksek ortalama hane halkı büyüklüğünün olduğu iller sırasıyla Şırnak (4.9), Şanlıurfa (4.7) ve Batman (4.6) olmuştur (TÜİK, 2024a). Buna göre, mevsimlik gezici tarım işçisi olarak gelen hane halklarının ortalama büyüklüğü, Türkiye genelinden ve de Güneydoğu Bölgesi illerinden de yüksektir. Araştırma kapsamındaki hanelerin %60'ı 5-9 hane halkı ferdi büyüklük grubundadır.

Hanehalkının sosyo-ekonomik durumu ve hanede yaşayan tüm fertlerin kişisel özellikleri hakkında, en doğru bilgiye sahip, hanenin yönetiminden ve geçiminden sorumlu yetişkin hanehalkı üyesine, hanehalkı sorumlusu denmektedir. Diğer bir deyişle; hanehalkının yönetiminde söz sahibi olan, hanehalkının hukuki, sosyal ve ekonomik planlama ve karar sürecinde en etkin rol oynayan, genellikle 18 ve daha yukarı yaştaki hanehalkı ferdi, hanehalkı sorumlusu olarak değerlendirilmektedir (TÜİK, 2024b). Hanehalkı sorumlularına bakıldığında da hanehalkı sorumlularının %82.5'inin erkek olduğu gözlenmiştir (Tablo 1).

Tablo 1. Araştırma kapsamındaki hanelerin yapısı

Table 1. Structure of households surveyed

Özellik	Nitelik	Sayı	%
Hanehalkı büyüklüğü (fert sayısı)	<5	22	27.5
	5-9	48	60.0
	>=10	10	12.5
Hanehalkı sorumlusunun cinsiyeti	Erkek	66	82.5
	Kadın	14	17.5
Toplam		80	100.0

Araştırma kapsamındaki toplam 514 hanehalkı ferдинin %52.7'sini kadınlar oluşturmaktadır. En kalabalık yaş grubu olan 12-17 yaş grubundaki fertler toplamın %31.1'ini oluşturmaktadır (Şekil 1).

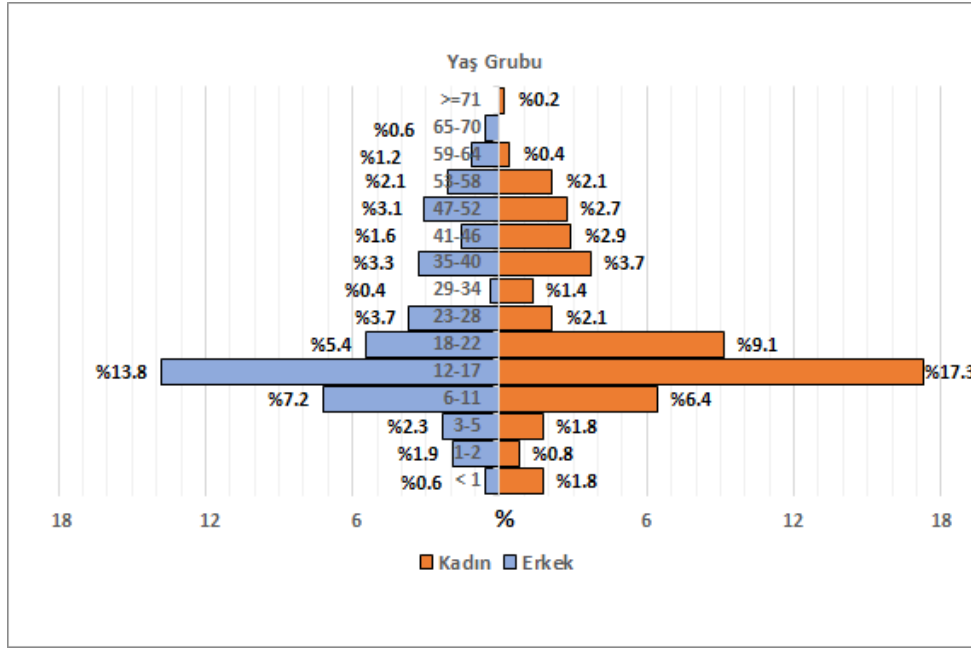


Figure 1. Distribution of household members surveyed by age group and sex (%)

Şekil 1. Araştırma kapsamındaki hanehalkı fertlerinin yaş grubu ve cinsiyete göre dağılımı (%)

Hanehalkı fertlerinin ortanca yaşı 17 iken erkek fertlerin 18, kadın fertlerin ise 19'tur. Diğer yandan, 2023 yılı itibarıyla Türkiye'de ortanca yaş 34'e, erkeklerde 33.2'ye ve kadınlarda ise 34.7'ye yükselmiştir (TÜİK, 2024a). Buna göre, nüfusun geneline bakıldığında, Türkiye nüfusunun çok genç kısmı mevsimlik gezici tarım işçisi olarak alanda bulunmaktadır.

Araştırma kapsamındaki, fertlerin %62.1'i çalışma çağındaki nüfus olarak tanımlanan 15-64 yaş grubundadır (Tablo 2). Bunun yanında, çalışma çağındaki birey başına düşen çocuk ve yaşlı birey sayısını ifade eden toplam yaş bağımlılık oranı ise %61.1'dir. Diğer bir deyişle, araştırma kapsamındaki hanehalkı fertlerinin 15-64 yaş grubunda bulunan çalışma çağındaki her yüz bireyine karşılık 61 çocuk ya da yaşlı bulunmaktadır.

Tablo 2. Hanehalkı fertlerinin demografik yapısı

Table 2. Demographic structure of household members

Özellik	Nitelik	Sayı	%
Cinsiyet	Erkek	243	47.3
	Kadın	271	52.7
Yaş grubu	<15	191	37.1
	15-64	319	62.1
	>=65	4	0.8
Toplam		514	100.0

Toplam bağımlılık oranı, Türkiye için 2023 yılında %46.3 ve iller arasında en yüksek oran olarak da Şanlıurfa için %72.5'tir (TÜİK, 2024a). Buna göre, araştırma kapsamındaki hanelerde, iş gücüne katılımı beklenmeyen ve aynı zamanda haneye giren gelirden yararlananların oranı olan %61.1, Türkiye geneline göre oldukça yüksektir. Yüksek bağımlılık oranı, ekonomik olarak aktif nüfusun, çoğunlukla ekonomik olarak bağımlı olan çocukların ve yaşlıların ihtiyaç duyduğu sosyal hizmetleri destekleme ve sağlama konusunda, daha büyük bir yükü karşı karşıya olduğunu göstermektedir (UN, 2007).

3.2. Hanehalkı fertlerinin eğitim durumu

Hanehalkı fertlerinin geneline bakıldığında, %10.7'sinin okul çağında olmadığı ve % 0.4'ünün de özel gereksinimli çocuklar için oluşturulmuş özel eğitim programlarından yararlandığı öğrenilmiştir. 15 yaş ve üzeri hanehalkı fertlerine bakıldığında, %53.9'unun kadın olduğu görülmektedir.

Toplam fertlerin %62.8'ini oluşturan 15 yaş ve üzeri 323 hanehalkı fertinin öğrenim düzeyine bakıldığında, %19.8'i okur-yazar değildir. %12.4'ünün de okur-yazar olmasına rağmen diploması yoktur ve %5.3'ü de ilkokula başlamış ancak terk etmiştir. 15 yaş ve üzerindeki bu fertlerin %62.5'i ise en az ilkokul mezunudur. Türkiye rakamlarına bakıldığında, 2023 yılında 15 yaş ve üzeri nüfusta okur-yazar olmayanların oranı %2.6 olarak hesaplanmaktadır. Bu oran, 15 yaş ve üzeri erkekler için %0.7 iken kadınlar için %4.4'tür (TÜİK, 2024c). Türkiye geneliyle kıyaslandığında, araştırma kapsamındaki 15 yaş ve üzeri bireylerin okur-yazarlık oranı ciddi bir oranda Türkiye genelinden düşüktür.

Özellikle, okur-yazar olmayan 15 yaş ve üzeri hanehalkı fertlerinin %87.5'inin kadın olması dikkat çekerken, okur-yazar olup da diploması olmayan fertlerin %32.5'i, ilkokulu terk etmişlerin %41.2'si ve ortaokulu terk etmişlerin %62'si kadındır (Şekil 2).

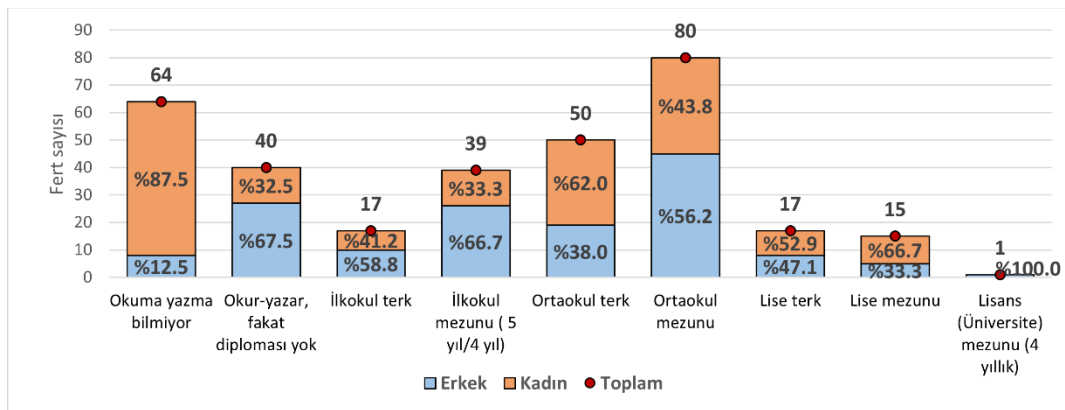


Figure 2. Distribution of surveyed household members aged 15 and over by education level and sex

Şekil 2. Araştırma kapsamındaki 15 yaş ve üzeri hanehalkı fertlerinin öğrenim düzeyi ve cinsiyete göre dağılımı

Türkiye'de 2023 yılında okur-yazar olmayan 15 yaş ve üzeri bireylerin %87.1'i kadındır (TÜİK, 2024c). Türkiye ve araştırma kapsamındaki bireyler için, okur-yazar olmayan toplam birey sayısı içindeki kadın oranları karşılaştırıldığında, Türkiye oranı ile araştırma kapsamında elde edilen oranın paralellik gösterdiği görülmektedir.

Diğer bir deyişle, okur-yazar olmayanların ağırlıklı kısmını kadınlar oluşturmaktadır.

3.3. Hanehalkı fertlerinin çalışma ve gelir durumu

Hanelerin %20'si yılda 5 ay ve daha kısa az süre mevsimlik gezici tarım işçiliği yaptığını belirtirken, %63.8'i 6 ila 7 ay, %15'i de 8 ila 10 ay, %1.2'si de tüm yıl mevsimlik tarım işçiliği yaptığını belirtmiştir. Nisan-Kasım ayları en fazla mevsimlik tarım işçiliğinin yapıldığı aylar olmuştur (Şekil 3).

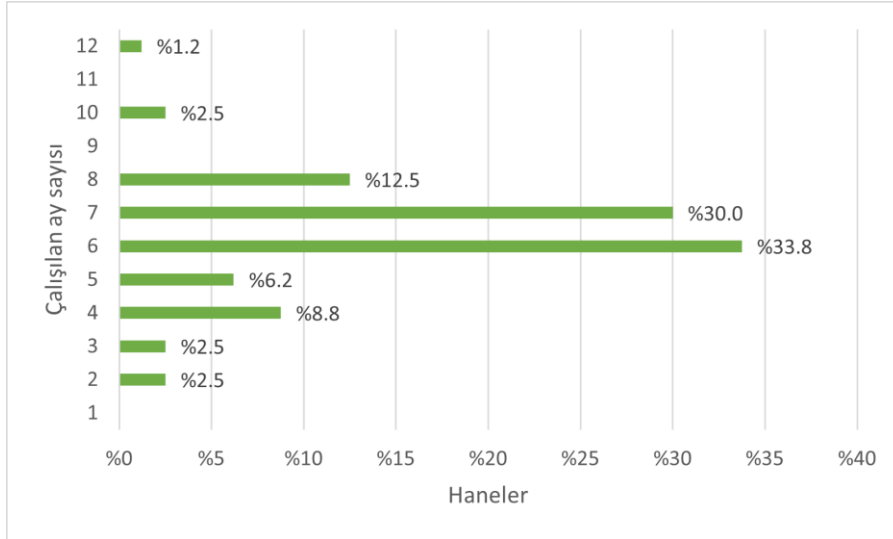


Figure 3. Distribution of households in the survey by number of months worked in a year

Şekil 3. Araştırma kapsamındaki hanelerin yıl içinde çalıştığı ay sayısına göre dağılımı

Görüşülen hanelerin, Bala ilçesinde, görüşme tarihi itibarıyla, yaptıkları işler kuru soğan, fasulye, domates, salatalık, biber, armut, elma, kavun toplama işleri ile file ve boru toplama işleridir. En fazla yapılan iş, hanelerin %51'inde kuru soğan hasadı işidir.

Ödeme şekli olarak, soğan hasadı dışında, diğer işlere günlük yevmiye verilirken, soğan hasadı için kabala denen çuval başı ödeme yöntemi kullanılmaktadır. Kabala yöntemi ile ödemesi yapılan soğan hasadı, bu ödeme şekli sebebiyle, yaz döneminde hava kararana kadar devam etmektedir. Bu ödeme şekli, ücret yönünden baskı yarattığından, işçilerin yıpratıcı şekilde, günlük olarak daha fazla çalışmasına sebep olmaktadır.

Araştırma için hanelerin ziyaret edildiği dönem, ülkede genel tüketici fiyatlarının artmaya devam ettiği dönemlerdendir. Daha önce, belirli bir yevmiye miktarı üzerinden çalışmaya başlamış gezici tarım işçilerinin, değişen ekonomik koşullar sebebiyle, tarım araçları vasıtasıyla, işverenle tekrar ücret pazarlığı yaptıkları öğrenilmiştir. Bu şekilde, artan masraflarını karşılamak üzere, işverenlerden ücretlerinin yükseltilmesini talep etmişlerdir.

Masraflarını düşük tutmaya çalışan hanelerin, toplu erzak alımı yaptıkları, kendi ekmeklerini kendi ürettikleri gözlenmiştir. Yine masraflarını düşük tutmak üzere, ekmek pişirmek, yemek pişirmek, su ısıtmak için odun ateşi kullandıkları görülmüştür.

Gelir sağlamak için, zorlu çalışma ve yaşam koşullarına maruz kalan mevsimlik gezici tarım işçilerinin, bu güç koşullara ek olarak, harcanan emeğe karşılık sağladıkları gelir arasında yeterince denge sağlanmadığı görülmektedir. Birçoğu için, tüm yıl geçimlerini sağlamalarının tek yolu mevsimlik tarım işçiliğidir ve bu bireylerin tarımsal üretimde olmalarının sebebi, kendilerinin dile getirdiği şekilde, 'mecbur' olmalarıdır. Çalışma ortamında hakların ve kabul edilebilir geçim düzeyinin sağlanması, aynı zamanda çalışan ve aile bireyleri için sosyal koruma ile işverenle sosyal diyalogun varlığı, insan onuruna yaraşır çalışma ortamını ifade eder (ILO, 1999). Bu tür çalışma ortamı, adil ücretin, işyeri güvenliğinin sağlandığı çalışma ortamlarıdır. İnsan Hakları Evrensel Beyanname'sinde de ifade edildiği gibi 'Çalışan herkesin, kendisi ve ailesi için insan onuruna yaraşır bir yaşam sağlayacak düzeyde, adil ve elverişli ücretlendirilmeye hakkı vardır'. İnsana yaraşır iş kavramının temel amacı; dünya genelinde kadın erkek tüm bireylere, özgürlük, eşitlik, güvenlik ve saygınlık koşullarında, insan onuruna uygun istihdam olanağının sağlanmasıdır. Ancak bu amaç, salt iş yaratmayı değil, bu işlerin kabul edilebilir işler olmasını sağlayan kapsamlı bir bakış açısına sahip

olmalıdır (Işığıçok, 2005). Bu bağlamda, mevsimlik gezici tarım işçilerinin, insan onuruna yaraşır çalışma koşullarından yoksun olmalarının yanı sıra, çalışmaları süresince sigortalarının olmayışı da ayrı bir yoksunluğu gün yüzüne çıkarmaktadır.

3.4. Hanelerin barınma koşulları

Hanelerin %88'i çadırlarda barınmaktadır (Tablo 3). Bu çadırlar, demir ve tahta direkli çadır türleri olmak üzere değişkenlik gösteren ortalama 3x5 metre büyüklüğündeki plastik çadırlardır. Çadırlar, bölmesiz, tek kullanım alanına sahip barınma alanları şeklindedir. Bazı haneler, mutfak ve kiler olarak kullanılan ayrı bir çadıra sahiptir. Araştırma kapsamındaki coğrafi alanda bulunan tek konteyner yerleşkesinde, tek bir bütün konteyner olup, ayrı ayrı ailelere tahsis edilmiş 2-3 bireylik odalar bulunmaktadır.

Tablo 3. Hanelerin barınma durumları

Table 3. Housing conditions of households

Barınma türü	Barınan hane sayısı	Barınan ortalama birey sayısı	Barınan ortalama yetişkin sayısı
Çadır	70	6.9	3.2
Konteyner	10	3.0	1.7
Toplam	80	6.4	3.0

Kalınan yerleşim yerlerinde, soğuğa karşı alınan önlemlere ilişkin olarak hanelerin %28.1'i havanın soğuk olmadığını işaret ederken, %31.7'si yorgan ya da battaniye ile ısındığını, %19.5'i kalın giysi giyerek önlem aldığını belirtmiştir. Yanıtların %14.6'sı ise odun sobası ile ya da dışarıda yakılan ateş ile ısındığını belirtmiştir. Mevsimlik tarım işçiliği için gelen Ankara ilinde, mevsimlik işçilerin genel olarak Mayıs-Ekim ayı arasında çalıştığı düşünüldüğünde, mevsimlik işçi olarak gelen haneler, kış aylarına göre daha az olsa da, soğuk hava ile karşılaşma riskiyle karşı karşıyadır.

Bunun yanında, en önemli sorunlardan bir tanesi son yıllarda artmış bulunan, fırtına ve kısa süreli aşırı yağış yüzünden barınma yerlerinde yaşanmakta olan sorunlardır. Bunlar, çadırların şiddetli rüzgar etkisi ile yerinden ayrılarak uçması, aşırı yağış ile toprak zeminli çadır içlerine su basması şeklindedir. Çadır yaşamını zorlaştıran bu sert iklim koşulları ve sel basmasından dolayı hanelerin erzakları kullanılmayacak duruma gelmekte, yaşam alanlarında maddi kayıplar yaşanmaktadır. Rüzgâr, fırtına ve su baskınlarına karşı, kum torbası, hendek kazılması vb. önlemler alınmış olsa da, yapılan görüşmelerde, maddi kayıpların yanında, çadır alanlarında yaşanan aşırı rüzgar, fırtına ve yağmurun, hem yetişkinlerde ve hem de çocuklarda kaygıyı artırdığı, özellikle çocuklarda güvensizlik ile ciddi korku oluşturduğu öğrenilmiştir.

Sabit barınma olanakları ile kıyaslandığında, birey sayısına göre barınma alanının yetersizliği, bireye özel alan oluşturmadaki olanaksızlık göze çarpmaktadır. Türkiye'de ortalama hane büyüklüğü 6 ve üzeri olan hanelerin %48.3'ü 4 odalı evlerde otururken (TÜİK, 2022), araştırma kapsamında ortalama hane büyüklüğü 6.4 olan hanelerden çadır alanlarında kalanlar, bölme olmaksızın tek alana sahip çadırlarda barınmaktadırlar. Bunun yanı sıra, haneler, iklim koşullarına aşırı hassas barınma malzemelerinden yapılan çadırlarda barınarak, kısa süreliğine değil aylar boyunca barınma yoksunluğuna maruz kalmaktadırlar.

3.5. Hanelerin temizlik koşulları

Araştırma kapsamındaki hanelerin %57.5'inin içme suyu, tankerlerle sağlanmaktadır. Bunun başlıca sebeplerinden biri, mevsimlik gezici tarım işçilerine yerleşmeleri için gösterilen yerlerin, genelde içme suyu kaynağına sahip köylerden uzak olmasıdır. Hanelerin %17.5'i de kuyu suyunu içme suyu olarak kullanırken, köye yakın alanlarda bulunan araştırma kapsamındaki hanelerin yalnızca %7.5'i köylerden hortum ile içme suyu temin etmekte ve yalnızca %5'i doğrudan şebeke suyuna ulaşabilmektedir (Tablo 4). Tarımsal sulama kanalından elde edilen içme sularından ya da uygun koşulları sağlamayan kuyulardan elden edilen içme sularından dolayı, hane halkı fertleri sıklıkla karın ağrısı, ishal gibi rahatsızlıklar yaşadıklarını belirtmiştir. Sudan kaynaklanan sindirim sistemi rahatsızlıkları, çocuklarda daha fazla gözlenmiştir.

Tablo 4. Hanelerin içme suyu temin durumu

Table 4. Water supply conditions of households

İçme suyunun temin edildiği kaynak	Hane sayısı
Yalnızca şebeke suyu	4
Yalnızca köy çeşmesi (hortum ile)	6
Yalnızca tanker	46
Yalnızca kuyu	14
Hem köy çeşmesi hem sulama kanalı	5
Hem tanker hem diğer kaynak	3
Diğer	2
Toplam	80

Konteynerde kalan 10 hanenin ortak kullandığı tuvalet ve banyoları kendi konteyner yapısı içindedir. Çadır alanlarında görüşme yapılan hanelerin yalnızca birinin tuvalet ve banyosu briketten yapılmıştır. Diğer tüm banyo ve tuvaletler plastik çadır şeklindedir.

Tüm tuvalet ve banyoların giderleri, çadır ya da konteyner fark etmeksizin, foseptik çukura bağlıdır. Bu konuda, uzun süre kalınmasına rağmen foseptik çukurlarının boşaltılmaması nedeniyle sinek, koku gibi sıkıntılarla karşılaşıldığı belirtilmiştir. Genel olarak, hanelerin %71.3'ü işte bu ilkel koşullardaki kendi özel tuvaletlerine sahiptir (Tablo 5).

Hanelerin %73.8'i kendi özel banyolarının olduğunu belirtmişlerdir (Tablo 5). Ancak, banyoların çadır şeklinde olması ve yıkanma suyunun taşınarak getirilmesi zorunluluğundan dolayı, ihtiyaç duyulan banyo konforu sağlanamamaktadır. Paylaşımlı banyolarda ya da paylaşımlı olmasa da hane halkı büyüklüklerinin yüksek olmasından dolayı, banyo kullanımında sıra zorunluluğu doğmakta, geç saatlere kadar çalışmakta olan işçiler için de yaşam ortamlarında ayrı bir zorluk oluşmaktadır.

Tablo 5. Hanelerin banyo ve tuvalet durumları

Table 5. Bathroom and toilet conditions of households

Kullanım Durumları	Tuvalet kullanım durumuna göre hane sayısı	Banyo kullanım durumuna göre hane sayısı
Kendi özel kullanımında	57	59
Diğer ailelerle ortak kullanımında	23	21
Toplam	80	80

Türkiye genelinde, 2021 itibarıyla, ikamet ettiği konutunun içinde borulu su sistemi olan hanelerin oranı %99.4, tuvalet bulunan %96.6 ve banyo bulunan hanelerin oranı ise %98,8 olarak saptanmıştır (TÜİK, 2022). Bu oranlarla kıyaslandığında ve uzun dönemli olduğu düşünüldüğünde, sanitasyon olanaklarına erişim konusunda, mevsimlik gezici tarım işçilerinin deneyimlediği koşullar, ülke genelinde erişilebilen genel düzeyden oldukça uzaktır.

Suya ve temizlik olanaklarına ulaşırken her gün rutin olarak yaşanan zorluklar ve harcanan çabalar, uzun ve zorlu çalışma koşullarını kesintisiz deneyimleyen mevsimlik gezici tarım işçilerinin, sanitasyon konusundaki yoksunluklarını ortaya koyarken, özel alan sıkıntısını da ortaya çıkarmaktadır. Bu alanda yaşadıkları yoksunluk, fiziksel sağlık durumlarını etkilemenin yanında, konfordan uzak karşılanmak zorunda kalınan temizlik ihtiyacı, bireylerde kesintisiz çalışmanın sebep olduğu yorgunluğun yanı sıra, ilave yorgunluk ve bıkkınlığa yol açmaktadır.

3.6. Hanelerin enerjiye erişimi

Gezici mevsimlik tarım işçiliği yapan haneler, çalışıp yaşadıkları yerde, elektriğe erişim konusunda genel olarak zorluk yaşadıklarından bahsetmişlerdir. Hanelerin %67.5'i (54 hane) şebekeye bağlı olarak, elektriğe her zaman erişebildiklerini belirtmişlerdir. Ancak, hanelerin %13.8'i de yalnızca çok sınırlı miktarda elektrik sağlayan güneş enerjisi panelleriyle elektrik sağlayabilmektedir (Tablo 6). Şebekeye bağlı elektrik temin edilememesinden dolayı, kendi güneş panelleri ile elektrik üreten bu hanelerin ürettikleri elektrik ancak aydınlatma için yeterli olabilmektedir.

Tablo 6. Hanelerin elektriğe erişim durumu

Table 6. Accession of households to electricity

Elektrik erişim durumu	Erişim şekli			Toplam
	Şebeke	Güneş enerjisi	Diğer	
Her zaman var	54	2	-	56
Ancak belirli zamanlarda var	14	9	-	22
Elektrik yok	-	-	1	2
Toplam	68	11	1	80

Araştırma kapsamında, elektriğe erişimin sınırlı olmasından ötürü hanelerin az sayıda elektrikli alet kullanabildiği saptanmıştır. Buna göre hanelerin %35'inin mevsimlik tarım işçisi olarak gelip yaşadığı yerde kendi kullanımında olan herhangi bir elektrik aleti bulunmamakta, %33.8'inin de yalnızca bir elektrikli aleti bulunmaktadır. Aletler itibarıyla bakıldığında, 80 hanenin %38.8'inde buzdolabı, %35'inde çamaşır makinası ve %16.3'ünde ise elektrikli ocak bulunduğu görülmektedir.

Mevsimlik tarım işçisi hanelerinde, geldikleri yerlerdeki sosyo-kültürel yapının bir uzantısı olarak, ev işleri kadınlar ve genç kızların omuzlarındadır. Ekmek ve yemek yapımı yanında yürütülen bulaşık ve çamaşır yıkama işleri de genel olarak taşıma su ile elde, zor koşullarda yapılmaktadır. Hanelerin kullandıklarını belirttikleri çamaşır makinelerinin çoğunluğu merdaneli tip çamaşır makinasıdır. Bu durumda, makine yıkaması mümkün gibi olsa da, makineler için su sağlanması ve takibi zorunlu olduğundan, yine haneleri konfordan yoksun bırakmaktadır.

Yemek pişirmek ve banyo için su ısıtmak üzere, yakıt olarak odun ateşi kullanılmaktadır. Bala ilçesinde odun ve çalı çırpı toplanması, genel olarak mümkün olmadığından, ihtiyaç duyulan odun ve çalı çırpı, çoğunlukla daha önce gidilen yerlerden toplanarak getirilmekte ya da satın alınmaktadır. LPG ya da elektrikli ocak kullanımı, yağmurlu günlerde çok nadir kullanılan bir yemek pişirme aracıdır.

Yerleşim yerlerinde, erişimi neredeyse standart olan, elektrik gibi enerji kaynaklarına, mevsimlik tarım işçiliği yaparken ulaşılamaması ya da ulaşılan kaynakların konforlu bir günlük yaşam için yeterli olmamasından dolayı, mevsimlik gezici tarım işçileri bu konuda da yoksunluk yaşamaktadır. Görüşülen bireyler, bu çerçeveden de yaşadıkları yaşamı 'sürünme' olarak nitelendirerek, barınma ve enerji erişimi gibi elzem koşulların gereğince sağlanmamasının, yaşam koşullarını ne kadar olumsuz etkilediğini dile getirmektedirler.

3.7. Hanelerin bilgi ve teknolojiye erişim durumu

Hanelerin iletişim ve teknoloji ürünlerine erişimine bakıldığında, 80 hanenin yalnızca birinin herhangi bir iletişim ve teknoloji aracı olmadığı görülmektedir. En az 16 hanenin, tablet, akıllı telefon, televizyon ve tuşlu telefon gibi bilgi ve teknoloji araçlarından en az ikisine erişimi varken, 47 hanede yalnızca akıllı telefon bulunmaktadır (Tablo 7). Hanelerde bulunan toplam 75 akıllı telefonun, yetişkin erkek veya erkek çocuklar ile evli kadınlar tarafından kullanıldığı öğrenilmiştir. Büyük çoğunlukla, genç kızların evlenene kadar hatlı telefonu olmadığı, akıllı telefonu olan bekâr genç kızların da akıllı telefonlarını iletişim kurmak için değil, fotoğraf çekmek ve müzik dinlemek için kullandıkları belirtilmiştir.

İnternet erişimi yalnızca akıllı telefonlarla mobil internet ile gerçekleşirken, 80 hanede var olan 75 akıllı telefonun yalnızca 59'unun mobil internete erişimi bulunmaktadır. Ancak, çoğu mobil hat sahibinin aboneliğinin ön ödemeli olmasından dolayı, mobil internet erişiminin aralıklı olarak sadece kontör alımı yapıldığında sağlanabildiği öğrenilmiştir.

Teknolojik iletişim araçlarına ve internete erişim, modern iletişim kanallarının kullanılabilmesi, bilgiye erişim ve eğitim kanallarına ulaşmayı desteklemesi sebebiyle elzemdir. Bilgi ve haber alma araçlarından olan televizyonun bile 80 hanenin yalnızca 2'sinde olması, yerine radyo gibi başka bir aracın da olmayışı, mevsimlik gezici tarım işçilerini haber alma olanağından yoksunlaştırmaktadır. Akıllı telefonlarla erişilen internetin ise oyun ve eğlence amaçlı sosyal medya için, genel olarak da erkek bireyler tarafından kullanılması, eşitsiz bir teknolojik iletişim araç kullanımı geleneği ile kadın bireyleri daha fazla iletişim yoksunu kılmaktadır. Türkiye geneline bakıldığında da, kadın ve erkekler arasında internet kullanım oranı kıyaslandığında, kadınların internet kullanım oranı (%85.4) erkeklerin internet kullanım

oranından (%92.2) düşüktür (TÜİK, 2024d). Sahada yapılan gözlemler, ülke genelinde daha az belirgin olan kadınların aleyhine olan durumun, araştırma kapsamındaki bireyler açısından daha da keskinleştiğini göstermektedir.

Tablo 7. Hanelerin bilgi ve teknoloji araçlarına ve internete erişim durumu

Table 7. Accession of households to information & technological devices and to internet

Araçlar	Hanelerin kullanımındaki bilgi ve teknoloji cihazlarının sayısı	İnternet erişimi olan cihaz sayısı
Akıllı telefon	75	59
Tuşlu telefon	12	-
Tablet	5	-
Televizyon	4	-
Toplam	80	59

3.8. Hanelerin sağlık durumu

Mevsimlik tarım işçileri, sürekli beden gücüyle çalışmaları ve yaşam ortamlarında istenen koşulların sağlanamamasından dolayı, sağlık sorunlarıyla sıklıkla karşılaşmaktadır. Bunun yanında, kronik rahatsızlıkları olup da olanakları dahilinde mevsimlik tarım işçiliği için göç eden, çalışmaya devam edenlerin sayısı da azımsanamayacak kadar yüksektir. Araştırma kapsamında görüşülen 80 hanenin 47'sinde (%58.8) en az bir kronik hastalığı olan fert bulunduğu saptanmıştır. Aynı zamanda, son bir ay içinde 50 hanede (%62.5) en az bir bireyin bir rahatsızlık geçirdiğini belirtmişlerdir. Özellikle son bir ayda geçirilen hastalıklara bakıldığında, hastalık geçirildiğini belirten 50 hanenin 30'unda (%60) karın ağrısı, bulantı, kusma ve ishal gibi sindirim sistemi rahatsızlıkları görüldüğü belirtilmiştir. Bu rahatsızlıkların, içilen sudan kaynaklı olarak yaşandığı hanelerce belirtilmiştir. Rahatsızlık yaşayan 50 hanenin 13'ü (%26) çocukları rahatsızlık geçirirken doktora götürmemiş, buldukları yerde bakım sağlamayı tercih etmiştir.

Mevsimlik gezici tarım işçilerinin yaşadıkları ortamlarda, hasta olma ve bulaşma riskini artıran sağlıksız koşulların bertaraf edilmesinde, etkin çabaların yoksunluğu gözlenmiştir. Sağlıklı yaşam koşullarından yoksun olma durumu, tekrarlayan rahatsızlıklara neden olmakta ve özellikle de çocuklar fiziksel rahatsızlıklar yaşamaktadır. Fiziksel rahatsızlıkların yanında, yapılan görüşmelerde hem yetişkinler hem de çocuklar tarafından sıkça bahsedilen bıkınlıklar ve mutsuzluklar, zihinsel sağlık konusunda da bireylerin baskı altında olduklarını göstermektedir.

3.9. Hanelerin beslenme durumu

Gezici mevsimlik tarım işçisi hanelerin %64'ü (80 hanenin 51'i) yılda 6-7 ay mevsimlik tarım işçiliği yapmaktadır. Başlangıç olarak erzaklarını geldikleri memleketlerinden getirirken, uzun süreli kalışlarından dolayı gittikleri yerlerde erzaklarını temin etmektedirler. Genel olarak soğan hasadı için geldikleri Bala ilçesinde, bu işle uğraşan büyük çoğunluğun meyve ve sebze erişimi oldukça güç olmaktadır. Genel fiyat artışlarından dolayı temel gıda maddelerine erişmekte zorluk çeken bu kesim, özellikle ekmek üretimini kendisi yapmakta, bu işte tamamıyla toplulukta yaşayan kadınların sorumluluğunda olup, tarım işinin yanında ekmek üretimi de kadınlar için ayrı bir iş yükü olmaktadır. Protein ihtiyaçlarını karşılamakta genel olarak güçlük geçen haneler, buldukları mevkide eğer mevcutsa, bütçeleri ölçüsünde mandıralardan süt ürünlerini karşılamaktadır. Aynı yerleşim yerinde kalan ve olanağı bulunan kısıtlı sayıda ailenin de keçi, koyun yetiştirerek kendi ihtiyaçlarını gidermek üzere hayvansal üretim yaptığı görülmektedir.

Hanelerdeki çocukların günlük beslenme durumlarına yönelik olarak, 80 hanenin 51'inde (%64) çocukların günde en az bir kez taze meyve ve sebze yiyemediği, 68'inin de (%85) günde en az bir kez et, tavuk veya balık içeren yemek yiyemediği öğrenilmiştir. Sebze ve meyve üretimi kısıtlı alanlarda çalışan mevsimlik gezici tarım işçilerinin, hasat ettikleri meyve ve sebzelerden faydalandığı, ancak bu kesimin sınırlı olduğu gözlenmiştir. Genel olarak, bazı yerleşim yerlerinde haftalık meyve sebze satışı için gelen seyyar satıcılardan, bütçeleri el verdikçe sebze ve meyve satın alımı yapıldığı, sebzelerin meyveye göre daha sıklıkla tüketildiği görülmüştür. Görüşmelerde, temel gıda maddelerinin fiyatlarının artışının, alım güçlerini olumsuz etkilediği belirtilmiştir.

Uzun saatler ve yoğun olarak tarımsal üretimde bulunan mevsimlik gezici tarım işçileri, çalışmak için iyi beslenmeleri gerektiğini ve bu konuya önem verdiklerini belirtmişlerdir. Ancak, sebze ve meyve üretiminde bulunmayan işçilerin, sebze ve meyveye kısıtlı erişimlerinin yanında, çocuklar için önemli protein kaynağı olan süt ve yumurtanın, süt ürünleri için saklama koşullarının yoksunluğu ve artan gıda fiyatları ile bazen hiç erişilemediği

eklenmiştir. Hanelerde kırmızı et, tavuk ve balık tüketimi ise ayrıca çok kısıtlıdır. Balık tüketimi neredeyse hiç görülmezken, et tüketimi ise işverenin ikramı ile ya da Kurban Bayramı döneminde gerçekleşebilmektedir. Bu açıdan, yeterince meyve ve sebze tüketim tüketilememesinin yanında, hanelerin protein yoksun bir beslenme şekli izlemek zorunda kaldığı söylenebilir.

4. Sonuç ve Öneriler

Mevsimlik gezici tarım işçilerinin refahının ve daha iyi yaşam koşullarının sağlanması, çok yönlü yaklaşım gerektiren bir konudur. Mevsimlik gezici tarım işçileri, tarım sektöründe önemli bir rol oynamalarına rağmen sıklıkla barınma ve ona bağlı sorunlarla birlikte, zor yaşam ve çalışma koşullarının getirdiği sağlık sorunları ile karşı karşıya kalmaktadır.

Bu çalışmada, barınma, temizlik, sağlık, beslenme ile enerji, teknoloji ve bilgiye erişim açısından mevsimlik gezici tarım işçilerinin hanelerin yaşadığı yoksunluklar ortaya konulmayı çalışılmıştır. Bu haneleri, diğer yoksunluk yaşayan hanelerden ayıran en önemli özellik, eş zamanlı olarak çoklu boyutta bu yoksunlukları şiddetli şekilde yaşıyor olmalarıdır. Yalnızca barınma ya da yalnızca temizlik koşulları değil, insanların iyi olma halinin bileşeni olan tüm boyutlarda mevsimlik gezici tarım işçileri ciddi yoksunluklar yaşamaktadır. İnsan Hakları Beyannamesi'nde de belirtildiği şekilde herkesin kendisi ve ailesi için insan onuruna yaraşır bir yaşam sağlayacak düzeyde, adil ve elverişli ücretlendirilmeye hakkı vardır. Mevsimlik gezici tarım işçileri, insan onuruna yaraşır yaşam koşullarından yoksun olarak, ülkenin tarımsal üretimine katkıda bulunmaya çalışmaktadırlar. İnsanoğlunun varlığının sürdürülebilirliği için elzem olan tarım sektöründe üretim yapmaya devam eden bu bireyler, tarım sektörü çarkının en önemli bileşenlerinden biridir ve üretime katkıları eşsizdir. Bu sebeple, mevsimlik gezici tarım işçilerinin refahlarının sağlanması, onların her boyutta yoksunluklarının giderilmesi konusu en başta önceliklendirilmesi gereken konulardandır.

En son olarak, 27 Nisan 2024 tarihli Resmi Gazete'de yer alan 'Mevsimlik Tarım İşçileriyle ilgili 2024/5 Sayılı Cumhurbaşkanlığı Genelgesi' ile tarım işçisi olarak çalışmak için buldukları illerden başka illere gidenlerin ve ailelerinin bu süreçte yaşadığı sorunların giderilmesine yönelik yapılacak çalışmaların usul ve esasları belirlenmiştir. Genelge ile Valilikler, eğitim ve sosyal ihtiyaçların karşılandığı, altyapısı sağlanan 'geçici yerleşim alanları'nın oluşturulmasından sorumludur.

Mevsimlik gezici tarım işçilerinin yaşam koşulları, kendilerine özgü ihtiyaçlarını karşılayan kapsamlı politikalar uygulayarak iyileştirebilir. Onlar için, güvenli ve sağlıklı yaşam koşulları sağlamak üzere, barınma standartlarının oluşturulmasının yanında, işçilerin maddi manevi çalışma haklarının korunduğu, işçilerin sömürü ve istismardan korunduğu, iş kanunu ve yönetmeliklerinin uygulanması önem teşkil etmektedir. Örneğin, ana olarak yoksunluğun hissedildiği barınma gibi boyutun yanı sıra mevsimlik gezici tarım işçilerinin haklarını korumak için çalışma yasalarının uygulanması yanında, adil ücretlerin, makul çalışma saatlerinin ve güvenli çalışma koşullarının sağlanması ile ilgili de çalışmalıdır. Daha önce yürütülmüş araştırma sonuçları ve sunulan öneriler de yürütülecek çalışmaların planlamasında dikkate alınmalıdır. Örneğin, bu öneriler arasında Sosyal Güvenlik Kurumu (SGK) tarafından mevsimlik gezici tarım işçilerine özgü çalışan sigortası oluşturulması ve il düzeyinde koordinasyon sağlanarak mevsimlik gezici tarım işçilerinin yaşam koşullarını iyileştirmeye yönelik yeni kaynakların oluşturulması sayılabilir (Karaman ve ark., 2020).

Genel olarak, mevsimlik gezici tarım işçilerine yaşanabilir koşulların sağlanmasına yönelik, çoklu çabaların etkinliği, ancak oluşturulan politikaların uygulanması, kaynakların ve uygulama mekanizmaların etkinliği ile tüm çabaların ortak bir bileşeni olarak ortaya çıkmalıdır. Sorunun tek boyutlu şekilde çözülmesi olanaklı olmadığı gibi, ancak tarımsal üretimin sürekliliğinin temel taşı olan mevsimlik gezici tarım işçilerinin refahının sürdürülebilirliği ile, eşitlikçi ve sürdürülebilir bir tarım sektörü sağlanabilir.

Etik Kurul Onayı

Bu çalışma Ankara Üniversitesi Etik Kurulu'ndan alınan 12/06/2023 tarih ve 10/76 sayılı karar izin kapsamında hazırlanmıştır.

Çıkar Çatışması Beyanı

Makale yazarları olarak aramızda herhangi bir çıkar çatışması olmadığını beyan ederiz.

Yazarlık Katkı Beyanı

Planlama: Arslan Pauli, E., Gülçubuk, B.; Materyal ve Yöntem: Arslan Pauli, E., Gülçubuk, B.; Veri toplama ve İşleme: Arslan Pauli, E.; İstatistik Analiz: Arslan Pauli, E.; Literatür Tarama: Arslan Pauli, E.; Makale Yazımı, İnceleme ve Düzenleme: Arslan Pauli, E., Gülçubuk, B.

Kaynakça

- Anonim (2024). Eurostat (Avrupa Birliği İstatistik Ofisi), Glossary: Total-age dependency ratio https://ec.europa.eu/eurostat/statistics-explained/index.php?title=Glossary:Total-age_dependency_ratio (Erişim tarihi: 25.02.2024).
- Erdoğan, E. Ve Uyan-Semerci, P. (2021). Toplumsal Araştırma Yöntemleri İçin Bir Rehber: Gereklilikler, Sınırlılıklar ve İncelikler. İstanbul: İstanbul Bilgi Üniversitesi Yayınları, 680. Araştırma: 17, İstanbul, Türkiye.
- Görücü, İ. ve Akbıyık, N. (2010). Türkiye’de Mevsimlik Tarım İşçiliği: Sorunları ve Çözüm Önerileri, *Hikmet Yurdu*, Yıl: 3, S.5 (Ocak-Haziran 2010), 189- 219.
- ILO (International Labour Organization). (1999). Report of the Director General: Decent Work. 87th Session Geneva, June 1999. <https://webapps.ilo.org/public/english/standards/relm/ilc/ilc87/rep-i.htm> (Erişim tarihi: 25.02.2024).
- İşçiçok, Ö. (2005). 21.Yüzyılda İstihdam ve İnsana Yakışır İş, 1. Baskı, Ocak 2005, Bursa, Türkiye.
- Kantar Davran, M., Sevinç, M. R., Özalp, B. ve Yılmaz, H. I. (2009). Tarım Sektöründe Mevsimlik İşçi Hareketleri, Gece Akademi, 1. Basım, Ekim 2009, Ankara, Türkiye.
- Karakayacı, Z., Bozdemir Akçil, M., Eroğlu, O. ve Bayramoğlu, Z. (2022). Tarım işletmelerinde işgücü etkinliğinin artırılmasında sermayenin önemi. *Tekirdağ Ziraat Fakültesi Dergisi*, 19(4): 745-755.
- Karaman, K. ve Yılmaz, A.S. (2011). Mevsimlik tarım işçileri ve enformel ilişkiler ağı: Giresun’da çalışan mevsimlik tarım işçileri üzerine bir araştırma. *Zeitschrift für die Welt der Türken (ZfWT)* 3(1): 211-226.
- Karaman, S. ve Taşcıoğlu, Y. (2020) Mevsimlik tarım işçiliğinde Türkiye iş kurumu odaklı yönetim modeli. *Bursa Uludağ Üniversitesi Ziraat Fakültesi Dergisi*, 34(1): 225-236.
- Özbekmezci, Ş. ve Sahil, S. (2004). Mevsimlik tarım işçilerinin sosyal, ekonomik ve barınma sorunlarının analizi. *Gazi Üniversitesi Mühendislik Mimarlık Fakültesi Dergisi*, 19(3): 261-274.
- Sarıoğlu, T. ve Şengül H. (2024). Türkiye’de dış göç, tarımsal istihdam ve hanehalkı işgücü ilişkisi. *Tekirdağ Ziraat Fakültesi Dergisi*, 21(2): 348-361.
- Şimşek, Z. (2012). Mevsimlik Tarım İşçilerinin ve Ailelerinin İhtiyaçlarının Belirlenmesi Araştırması 2011- Nüfus/Tarım İşgücü Göçü/ Yaşam Koşulları/ Üreme Sağlığı Özet Rapor. Harran Üniversitesi Halk Sağlığı Anabilim Dalı, UNFPA (Birleşmiş Milletler Nüfus Fonu), Nisan 2012, Şanlıurfa, Türkiye.
- Townsend, P. (1987). Deprivation. *Journal of Social Policy*, 16(2): 125-146.
- Townsend, P., Phillimore, P., Beattie, A. (1988). Health and Deprivation: Inequality and the North, Croom Helm Ltd, London, U.K.
- TÜİK (Türkiye İstatistik Kurumu) (2024d). Hanehalkı Bilişim Teknolojileri (BT) Kullanım Araştırması, 2024 Haber Bülteni, Tarih: 27 Ağustos 2024, Sayı: 53492. [https://data.tuik.gov.tr/Bulten/Index?p=Hanehalki-Bilisim-Teknolojileri-\(BT\)-Kullanim-Arastirmasi-2024-53492](https://data.tuik.gov.tr/Bulten/Index?p=Hanehalki-Bilisim-Teknolojileri-(BT)-Kullanim-Arastirmasi-2024-53492) (Erişim tarihi: 24.09.2024).
- TÜİK (Türkiye İstatistik Kurumu). (2016). Tarımsal İşletme Yapı Araştırması, 2016 Metaverisi <https://data.tuik.gov.tr/Kategori/GetKategori?p=Tarim-11> (Erişim tarihi: 18.02.2024).
- TÜİK (Türkiye İstatistik Kurumu). (2022). Bina ve Konut Nitelikleri Araştırması, 2021 Haber Bülteni, Tarih: 27 Aralık 2022, Sayı: 45870, <https://data.tuik.gov.tr/Bulten/Index?p=Bina-ve-Konut-Nitelikleri-Arastirmasi-2021-45870> (Erişim tarihi: 30.09.2024).
- TÜİK (Türkiye İstatistik Kurumu). (2024a). Adrese Dayalı Nüfus Kayıt Sistemi Sonuçları, 2023 Haber Bülteni, Tarih: 06 Şubat 2024, Sayı: 49684. <https://data.tuik.gov.tr/Bulten/Index?p=Adrese-Dayali-Nufus-Kayit-Sistemi-Sonuclari-2023-49684> (Erişim tarihi: 18.02.2024).
- TÜİK (Türkiye İstatistik Kurumu). (2024b). Gelir Dağılımı İstatistikleri, 2023 Haber Bülteni, Tarih: 10 Ekim 2024, Sayı: 53840. <https://data.tuik.gov.tr/Bulten/Index?p=Adrese-Dayali-Nufus-Kayit-Sistemi-Sonuclari-2023-49684> (Erişim tarihi: 05.12.2024).
- TÜİK (Türkiye İstatistik Kurumu). (2024c). Ulusal Eğitim İstatistikleri, 2023 Haber Bülteni, Tarih: 30 Mayıs 2024, Sayı: 53444, <https://data.tuik.gov.tr/Bulten/Index?p=Ulusal-Egitim-Istatistikleri-2023-53444> (Erişim tarihi: 24.09.2024).
- UN (Birleşmiş Milletler) (2007). Indicators of Sustainable Development: Guidelines and Methodologies – Third edition Methodology sheets. https://sdgs.un.org/sites/default/files/publications/methodology_sheets.pdf (Erişim tarihi: 24.09.2024).
- Uyan Semerci, P., Erdoğan, E. ve Kavak, S. (2014). *Mevsimlik gezici tarım işçiliği 2014 araştırma raporu*. Hayata Destek Derneği. <https://www.hayatadestek.org/wp-content/uploads/2021/09/mevsimlik-gezici-tarim-isciligi-2014-arastirma-raporu.pdf>
- Yıldırak, N., Gülçubuk, B., Gün, S. Olhan, E., Kılıç, M. (2003). Türkiye’de Gezici ve Geçici Kadın Tarım İşçilerinin Çalışma ve Yaşam Koşulları ve Sorunları. Tarım-İş Sendikası Yayınları, Yayın No. 2003/4, Ankara, Türkiye.
- Zırh, B.C., Karakılıç, İ. Z., Çetinkaya, Ö., Ayaş, S., Özsoy, A., Karabıyık, E. (2020). Virüs mü Yoksulluk mu? Korona Virüs Salgınının Mevsimlik Gezici Tarım İşçileri ve Onların Çocukları ile Bitkisel Üretime Olası Etkisi Raporu. Kalkınma Atölyesi, ILO (Uluslararası Çalışma Örgütü). https://insanhaklarizleme.org/vt/yayin_list.php?a=return