



Kamusal Alanda Sanatsal Seramik Pano Uygulamalarında Karşılaşılan Problemler ve Çözüm Önerileri

Artistic Ceramic Panel in Public Space Problems Encountered in Applications and Solution Suggestions

Kamuran KARAAĞAÇ *

Öğr. Grv. Malatya Turgut Özal Üniversitesi, Yeşilyurt MYO, Malzeme ve Malzeme İşleme Teknolojileri Bölümü
Endüstriyel Cam ve Seramik Programı, Malatya, 44000, Türkiye.

Article history: Received 21.09.2023 / Accepted 04.07.2024

ÖZET ABSTRACT

İnsanlığın var oluş ve yaşam serüvenine bakıldığında, birlikte yaşamaya yönelik bir çaba görülür. Bu çabanın altındaki ana fikir, beraber ve birlikte yaşama dâhil olmak, ortak paylaşımlar ve ortak korunma gücüne sahip olmaktan geçmektedir. Bu düşünceler sonucunda insanlığın ortak yaşama ve eylemlerini gerçekleştirdiği, şehir dediğimiz karmaşık yapılar karşımıza çıkmaktadır. Şehri oluşturan tüm enstrümanlar içerisinde, mimari doku, bu anlamda en önemli bölümü oluşturmaktadır. Kamusal alanda var olan tüm bina ve alanlar insanların ortak kullanım alanı dediğimiz olgu çerçevesinde birlikte kullanıma olanak sağlaması, eşit miktarda paylaşımı itibari ile sosyalleşmenin ve etkileşiminde merkezinde yer almaktadır. Kamusal alanda yapılan sanatsal aktiviteler aynı zamanda kentin belleğini de doğrudan etkilemektedir. Bu durumda bir sonraki aşama sanatsal ifadeler ve aktiviteler şehrin kimlik kazanmasında, ulusal ve uluslararası düzeyde kendinden söz ettiren karakteristik özelliklere sahip bir yapıya dönüşmesini sağlayacaktır.

Bu çalışmamızda kamusal alan ve bu alanlardaki sanat aktivitelerinin ortaya çıkışını, yine bu alanlarda sanat eserinin gerekliliği, etkileri, olumlu sonuçları, bölgesel ve ulusal düzeyde faydaları anlatılmıştır. Kamusal alanda yapılan projelerde ve uygulamalarda uygulama esnasında, öncesinde ve sonrasında karşılaşılan problem ve aksaklıklara değinilerek çözüm önerilerine de yer verilmiştir. Bununla birlikte uygulanan artistik seramik pano örneklerine yer verilmektedir.

Anahtar kelimeler: Kamusal Alanda Sanat,
Sanat Panosu, İşleyiş, Çözüm Önerileri.

When we look at the existence and life adventure of humanity, we see an effort to live together. The gist behind this effort is to take part in life together, to enable sharing and to have a common protection power. As a result of these thoughts, we come across complex structures that we call cities, where humanity leads a common life and performs its actions. Among all the instruments that make up the city, the architectural texture constitutes the most important part in this sense. All buildings and areas existing in the public sphere are at the center of socialization and interaction, as they allow people to use them together within the framework of what we call the common use area, and are shared equally. Artistic activities in the public sphere also directly affect the memory of the city. In this case, artistic expressions and activities would enable the city to gain an identity and transform into a structure with characteristic features that make a name for itself at the national and international level.

In this study, public sphere and the emergence of art activities in these areas, the necessity of art in these areas, its effects, positive results, benefit at the regional and national level are explained. The challenges and disruptions we encountered during, before and after the implementation of the projects and applications we have done in the public sphere were addressed and solution suggestions were presented. In addition to this, examples of artistic ceramic panels that we have made are included.

Keywords: Art in the public sphere, panel, process,
solution proposals.

1. GİRİŞ

Kamusal alan, kavramının tanımında ortak öge, her kesimden insanın beraber ve özgürce kullanabildiği, özel yaşantısı dışında kalan bölümlerin oluşturduğu alanlar bütünlüğüdür. Tüm insanların eşit miktarda kullanımına açık olması ve her bireyin kendini ifade edebileceği alanlar olması yönüyle de birçok bilim ve araştırma konusunu içinde barındırır. Habermas'a göre kamusal alan, tüm toplumu etkileyen problemleri "algılama, teşhis etme ve iyileştirme" arenasıdır (Habermas,1962:s.359). Kamusal alan kavramı ülkemizde 1990'lardan beri tartışılırken Avrupa da bu tarih daha eskilere tekabül etmektedir.

Siyaset bilimcilerden, sosyologlara, siyasilerden toplum bilimcilere kadar birçok alanın tartışma konusu olan kamusal alan, (Akdur, S. Gürdere,2016:s.56). sanatın galerilerden ve atölyelerden dışarı çıkarılmasını savunan Dadaistlerin de sanat akımlarının merkezin de yer almaktadır. 1960'larda müze ve galerilerin işlevini sorgulamaya başlayarak sanatın artık bu beyaz kutuların (White box) dışına çıkması gerektiğini savunur (Tan, P. ve Boynik, S. 2007:s.15). Sanatın kamusal alana taşınması, sanatı oluşturan öğelerin ve aktivitelerin galeri ve müzelerden farklı yerlerde sergilenmesi fikrinin ortaya atılması ve savunulmasıyla bu anlamda kamusal alan, sanata izleyici-eser ilişkisi bakımından farklı bir yorum kazandırmaktadır.

Ülkemizde kamusal alanda sanat fikri 1960'lardan sonra hız kazanmış ve günümüze kadar gelmiştir. Bu alanda önemli sanat eserleri ve düzenlemeler yapan, seramik sanatçısı, mimar, heykeltıraş ve farklı disiplinlerden sanatçılar mevcuttur. Bu sanatın kamusal alana taşınması fikri, çağdaş kent kültürünün oluşturulmasında önemli bir yere sahiptir. Her şeyden önce insan-şehir ve insan-eser ikileminde insanın ve sanatın kente karşı, aidiyetlik duygusunu oluşturmada önemli katkı sağlamaktadır. Kamusal alanda yapılan tüm geçici veya kalıcı sanat aktiviteleri ve eserler, sonuç itibari ile kent kültürünün hem fiziksel, hem de kültürel dokusuna katkıda bulunmaktadır. Bununla birlikte halka açık alanlarda sanatın icra edilmesi planlanamayan birçok problemi de beraberine getirmektedir.

2. KAMUSAL ALANDA SANATIN GEREKLİLİĞİ

Kamusal alanlar, kamuya açık olan tüm alanların, insanlar tarafından etkili ve sürekli etkileşimin aktif olduğu yaşayan alanlardır. Bu hızlı ve sürekli etkileşim süreci olarak durmadan değişen gelişen ve kendi iç dinamiklerini oluşturan bir yapıyı oluşturmaktadır. Bu dinamikler içerisinde insanın kendini ifade edebildiği, kendini bulduğu ve dinginliğe ulaştığı alanları da barındırır. Bu bağlamda sanatın bu alanlardaki uygulama örneklerinin var olması insan - sanat- şehir üçlemesinde yeni pratiklerin oluşmasının yolunu açacaktır. Sanatçı ile sanatın yapıldığı mekân arasında oluşturulan ikili diyaloglar, mekân ile şimdiki ve gelecek zaman ilişkisi, maddi ve kültürel normlar, toplumun dinamikleri gibi tüm bu değerler bütünlüğü kentin kültürel belleğinin oluşmasında büyük fayda sağlamaktadır. Kamusal alanda yapılan eserler, kent-mekân- eser-izleyici ilişkilendirilmesinde karşılıklı bir kültürel aktarım ve karşılıklı aidiyetlik duygusunu da oluşturur.

İnsanların mimari yapılara olan toplumsal hafızası, mimari yapı ve sanat ilişkisi bağlamında, sanatın görsel hafıza üzerindeki etkisinden kaynaklı olarak kalıcı olma niteliğini de artırmaktadır. Kamusal alan, kamu binaları, okullar, kütüphaneler, parklar, caddeler, insanların rahatlıkla dolaşım hakkına sahip olduğu ve gündelik yaşamını geçirdiği kendine özgü alanlar oluşturduğu mekânlar topluluğudur. Bu alanlar da oluşturulacak sanat eserleri ile o alanları dolaşan insanları bir anlamda izleyici formuna dönüştürmektedir. Sanatın müzelerden sanat galerilerinden çıkarak toplumsallaşması, toplumun her kesimine inmesi ve her bireyde esere karşı aidiyetlik ve teslimiyet duygusu oluşturmalarını sağlamaktadır. Bu bir anlamda yeni bir müzecilik anlayışını da doğurur. Sanat eserlerinin izlenmesi ve değerlendirilmesi açısından, sadece belli bir kesimin müze ve galerilerdeki etkinliklere katılmaları sanat çevresinin sürekli daralmasına ve hep aynı eksende hareket etmesine neden olabilir. Sanatın kamusal alana taşınması eserlerin daha fazla insan ve daha farklı düşünce yapılarına ulaşmasını da sağlayabilir. Bu da sanatın sürekli ve farklı izleyici kitlelerinin etkileşimine girmesine ve devingenliğinin artmasına neden olacaktır. Bu devingenlik sanatın süreklilik, canlılık, işlevsellik, kültürel ve kavramsal yönünün aktif olmasını sağlayacaktır. Bu canlılık sanat ve kültürel açıdan kent kültürünün de doğru yönde ilerlemesini sağlarken, kentte yeni bir galericilik ve müzecilik anlayışını da oluşturmaktadır.

Kamusal alana yapılan sanat eserleri, kentte yaşayan veya ziyaret eden tüm insanları bu alanlara çekmesi, cazibe noktası oluşturması açısından kamusal alanların kullanımını da teşvik edebilir. Sanatçılarda bu alanlarda yapmış oldukları eserlerle, toplumun sosyal, ekonomik, politik, kültürel ve sanatsal manifestolarını sanatsal bir dille ve estetik bir biçimde izleyiciye sunma imkânı bulabilirler. Kamusal alan fikirlerin, düşüncelerin ve sanatsal aktivitelerin ifade edildiği alanlar olarak değerlendirildiğinde, sanatçılar ulaşmak istedikleri izleyici kitleye kolay ve hızlı bir biçimde ulaşabilmektedir. Buda sanatçının sanatsal aktivite ve eylemlerini geniş kitlelere ulaştırmada kolaylık sağlayacaktır.

3. KAMUSAL ALANDAKİ ESERLERİN, KENTİ PAYLAŞANLAR ÜZERİNDEKİ ETKİLERİ

Kent kavramı ve kamusal alan kavramları birbirini besleyen ve birbirlerini şekillendiren kavramlardır. Kentin tanımına bakacak olursak "Öncelikle kent yabancıların bir araya geldiği insani bir yerleşim yeridir. Bu tanımın doğru sayılabilmesi için yerleşimin geniş, heterojen bir nüfusu olmalı, insanlar arası piyasa mübadelesi bu yoğun ve heterojen yığın birbiriyle etkileşimini sağlamalıdır" (Sennett,2002:s.62). "Kentler, kendisine özgü öğeleriyle kimlik bulurlar. Kendine özgü tarihsel, kültürel veya coğrafi nitelikler taşıyan kamusal alanlar, kentleri yaşam alanlarına çeviren en önemli unsurlardandır"(Parlakalay,2020:s.1159). Toplumsal olayların paylaşım ve etkileşimlerinin yer aldığı bu alanlar için Habermas şöyle ifade kullanır. "Kamusal alan, modern toplum kuramlarında, toplumun ortak yararını belirlemeye ve gerçekleştirmeye yönelik düşünce, söylem ve eylemlerin üretildiği ve geliştirildiği ortak toplumsal etkinlik alanına işaret etmek için kullanılan kavramdır" (Habermas, 2003:s.95).

Kenti tasarlayan mimarlar ile kente sanat eseri yapan sanatçılara bu noktada büyük sorumluluk düşmektedir. Öncelikle toplumun kültürel yaşam normlarını içinde barındıran, insanla, doğayla ve coğrafyayla uyumlu, hatta en önemlisi toplumsal bilinçle uyumlu mekânlar tasarlamalıdır. Bu tasarımların her biri bireyler üzerinde alışkanlıklar, deneyimler ve pratikler oluşturma noktasında önemli olabilir. "İnsanların bir mekana bağlanmalarını belirleyen birden çok etken bulunmaktadır; bunlar, yerin özellikleri, kişileştirme, geçmişim hatırlanması, gizlilik, mahremiyet, aidiyet, güvenlik gibi unsurlardır (Göregenli, 2010:s.3). İnsan-mekân-eser arasındaki karşılıklı etkileşimde, insanın yaşadığı şehre karşı beslediği aidiyetlik duygusu, bu sanat eserlerinin aracılığıyla daha da kolaylaşacaktır. Tversky'e göre, "insanın mekân içinde etkin edimlerde bulunabilmesi için mekânın zihinsel temsillerine sahip olması gerekir; bu temsiller yoluyla nesnelere-şeyleri belirli bir referans çerçevesinde, bu nesnelere arasında oluşan mekânsal ilişkiler boyunca algılarız. Bu algısal yapı içinde, amaca, göreve bağlı olarak değişen biçimlerde davranırız" (Tversky, 2003:s.68).

Kamusal alanda yapılan sanat eserlerinin izleyiciye vermiş olduğu kültürel, sanatsal, kavramsal ve sosyal mesajlar bireyin yaşadığı kültüre olan ilgi ve yaklaşımını da dolaylı yönden etkiler. Bu etkileşim bireylerin yaşadığı şehre ilişkin zihinsel ve sosyal haritalarını şekillendirirken kente olan bağlılığını da perçinlemiş olacaktır. Bireyin şehre ait zihinsel hafızasında yer alan, heykeller, sanat aktiviteleri, sanat panoları, artistik ve sanatsal düzenlemeler, bireyin, yaşadığı kent kültürüne karşı aidiyetlik duygusuyla birlikte özdeşleşme ve kendini bulma duygusunu da barındırır. Bu duyguda bireyde, yaşadığı kentin kültürüne, sosyal ve fiziksel dokusuna, karşı sahiplenme ve koruma duygusunu geliştirir. Tam bu noktada şehrin kültürel verilerinden yola çıkılarak tasarlanmış ve uygulanmış bir sanat panosunun önünde duran ve her safhasını dikkatle izleyen bir izleyici, bulunduğu şehre ait geçmişteki tüm uygarlıklar ve bu uygarlıkları ifade ve temsil eden kültürel kalıntıların neler olduklarını görecektir. Sanat eserlerinin görsel hafıza üzerindeki etkileri göz önüne alındığında izleyici üzerinde kalıcı manada bir öğrenme gerçekleşecektir. Bu öğrenme örgün anlamda bir öğrenme modelinden daha etkili ve uzun sürelidir. Bu etki, eğitim sisteminde yer alan bireyler ve öğrenciler göz önüne alındığında verilmek istenen mesaj ve aktarımın ne kadar etkili ve büyük olduğu öngörülebilir.

4. KAMUSAL ALANDA YAPILMIŞ OLAN SANATSAL SERAMİK PANO UYGULAMA ÖRNEKLERİ, MONTAJ İLE KORUMADA KARŞILAŞILAN PROBLEMLER VE ÇÖZÜM ÖNERİLERİ

Kamusal alanlarda yapılan sanatsal uygulamalarda karşılaşılan problemler insan, iklim, montaj alanı ve altyapısı, kullanılan malzeme gibi birçok sorunu içerisinde barındırmaktadır. Bu problemlerin meydana geliş nedenleri, müdahalede bulunulma zamanı, bununla birlikte ortaya konan çözüm önerilerine bu çalışmada geniş bir şekilde yer verilmektedir.

İnsan kullanımına ve trafiğine açık olan alanlar, bazı sorunları da beraberinde getirir. Bu sorunlar kent kültürünün yaşam karmaşasıyla birlikte insan kalabalığından ve serbest dolanım dediğimiz insanların kendini sınırsız ve özgür hissetme duygularından da kaynaklanmaktadır. Alman atasözü, "kent havası insanı özgür kılar" demektedir(Keleş, 2006:s.25).

Kentin insanı özgür hissettirme duygusundan da kaynaklı bu rahat tavırları bazen kural ve kanun tanımama gibi problemleri doğurmaktadır. Toplumda azımsanmayacak ölçüde sanat eseri, insan kaynaklı zarar görmektedir. Kamuya açık alanlarda yapılmış olan sanat panolarında en fazla karşılaşılan problem insan kaynaklı fiziksel müdahale ve kırmaya yönelik şiddettir. Yapılan sanat projeleri, şehir merkezinden, kamera görüntüleme sisteminden ve güvenlik biriminden uzaksa problemin boyutu da o ölçüde artmaktadır. İnsanların soda, kola, su şişelerini, taş, sopa vb. cisimleri fırlatarak sanat eserlerine zarar verme olayları çok fazla yaşanmaktadır. Bu durumlar sonrasında tekrar tekrar müdahaleler yapılarak eserlerin restorasyon veya yeniden imatları gerçekleştirilmektedir.

Kamusal alan insan etkileşimine direkt olarak açık olduğundan, sanat eseri de, bu tür müdahalelere doğal olarak hedef haline gelmektedir. Sanatçılar kamusal alanda sanat yapma eylemini süreklilik haline getirdiklerinde, kamusal alanı paylaşan insanların da sanat eserine karşı eylem ve reaksiyonları aynı düzeyde değişiklik gösterecektir. Sanatçının sanat eseri üretmede ki süreklilik eylemi, insanların da zamanla sanat eserlerine karşı alışkanlıklar ve deneyimler oluşturmasını sağlayacaktır.



Şekil 1. "Burası Anadolu", Karışık teknik, 350x5.50 mt, 2012, Ankara. (Kamusal alanda uygulaması yapılan sanat projesi. Fotoğraf; Kamuran KARAĞAÇ arşivi)

Şekil 1'de uygulaması yapılmış projede görüldüğü gibi, açık alanda sanat projesi uygulaması yapmak dış çevreden gelebilecek tüm insan kaynaklı fiziksel müdahaleye ve meteorolojik korozyonlara açık olmak demektir. Bununla birlikte açık alanda meteorolojik etkiler bazen insan kaynaklı müdahalelerden daha fazla olabilmektedir. Mevsimsel ve günlük sıcaklık farkları bile eserin yoğun miktarda deformasyonuna neden olacak etkiyi yaratabilmektedir.

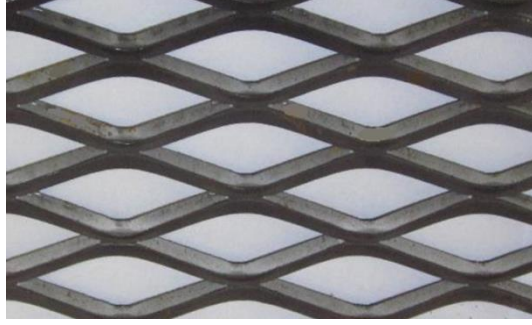
Bu noktada eserin uzun yıllar dış mekânda kalıcı olması için proje başlamadan önce imalat esnasında dış mekânda kullanıma uygun hammadde ve malzeme kullanımı ön planda olmalıdır. Döküm tekniği kullanılacaksa dış mekânda sırla beraber kılcal çatlaklar oluşturmayan (çamur bünye ile uyumlu sır bünye), gece ve gündüz sıcaklık farklarına karşı genleşme katsayısı oldukça geniş aralıklı malzeme seçilmelidir. Bu deformasyonlar sıcaklık farklarının yüksek olduğu kış aylarında donma ve çözülme reaksiyonlarında kendini daha çok göstermektedir. Sır yüzeyinde oluşacak kılcal çatlaklardan seramik bünye içerisine nüfuz eden su, gece sıcaklık değerlerinin düşmesiyle donacak ve o alanı büzüştürecek. Gündüz sıcaklığın artmasıyla buz çözülecek ve o alanda genleşme oluşturacaktır. Bu olayın bir süre tekrar etmesiyle seramik bünyede ve sır yüzeyinde ciddi manada deformasyonlar meydana gelmektedir.

Dış mekân seramik pano uygulamalarında kaçınılmaz kurallardan biri de seramik bünyenin arkasından (yapışma yüzeyi) ve ön yüzeyinden su almamasına dikkat edilmesidir. Her iki taraftan bünyeye alınan su malzemenin yapışma yüzeyinden kopmasına veya seramiğin ön yüzeyinden parçaların kavlamasına neden olacaktır. Burada bir başka problem de mevcut duvar yüzeyi üzerine yapılan artistik seramik pano uygulamalarında, çok fazla müdahale edilemeyen bir yapı ile karşı karşıya kalınmasıdır. Mevcut duvar üzerine yapılan projelerde, öncelikli olarak duvarın statik değerlerinin kontrol edilmesi ön planda olmalıdır.

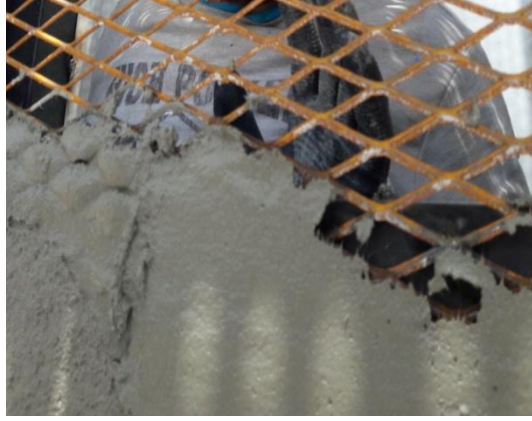
Çalışmanın duvar yüzeyine uygulayacağı toplam ağırlık miktarı, duvarın taşıyıcılığının altında bir değerde olmalıdır. Aksi takdirde bir süre sonra ağırlığı taşıyamayacak ve eserle birlikte duvar yıkılacaktır. Bu durumlarda yapılması gereken iki şey vardır. Bunlardan bir tanesi duvarın yıkılıp yeniden taşıyıcılığı yüksek yeni bir duvar imal etmektir. İkincisi ise daha önce deneyimlenmiş olan, sağlamlığı test edilmiş ve kabul görmüş bir uygulama yöntemidir. Bu uygulama yöntemi, mevcut duvar yıkılmadan duvar yüzeyine ve zemine kimyasal dübellerle ankraj edilmiş yeni bir yüzey oluşturma fikridir. Projenin toplam ağırlık hesabının yapılması ile oluşturulacak çelik konstrüksiyon içerisinde kullanılacak malzeme et kalınlıkları ve genişlikleri hesaplanmalıdır. Belli aralıklarla dikey olarak dikilen çelik profiller öncelikle flaş denilen pabuçlarla zemine çelik tijlerle ankraj edilmektedir. Taşıyıcı olacak olan her bir profil dikeyde ve yatayda zemine ve duvar yüzeyine çelik tijlerle, belli aralıklarla kimyasal dübel yardımıyla ankraj edilir. Taşıyıcı olan çelik profiller aynı zamanda yatayda da birbirlerine yine aynı kalınlıkta çelik profillerle birbirlerine kaynatılır ve bir karkas oluşturulur. Bu karkas yüzey üzerine et kalınlığı en az 2 mm olan rabis teli kaynatılarak tüm alanda yeniden bir yüzey oluşturulur. Oluşturulan bu yüzey üzerine Basf Master Emaco S 488 (Emaco S88) C koduyla piyasada bulabilen, çimento esaslı, tek bileşenli, polimer ve fiber takviyeli, tiksotropik yapısal tamir harcını rabis teli üzerine uygulayarak seramik malzemenin yapıştırılması için yeni bir yapıştırma alanı oluşturulur. Uygulama örneği resim 3'de ki gibidir. Bu uygulamada tamir harcı rabis telinin arkasına geçerek orada ters acı ile kendini kitleyerek donmakta ve seramik parça yapıştırıldığı da kendini bırakması söz konusu olmamaktadır. Bu yüzeylere büyük ölçekli projeler uygulanmış, hiçbir sorun ile karşılaşmamıştır. Bu uygulamada önemli olan noktalardan biri, tamir harcını yüksek devirde bir karıştırıcı ile karıştırmamak, daha yavaş devirde karıştırmaktır. Buradaki amaç harç içerisindeki fiber malzemenin iyice ufalanmasını ve diğer bağlayıcılarla olan bağı kırılmamasıdır. Uygulanacak malzeme hazırlandıktan sonra kullanılmalı uzun süre bekletilip yeniden su katılmamalıdır. Aksi takdirde yumuşatma işlemi yapılırsa bu malzeme çürüme evresine girer ve bağlayıcılığı azalabilir. Bu durumda malzeme içerisindeki fiber bağlayıcılar etkisini yitirerek rabis üzerindeki tutulumunu tehlikeye atabilir. Bir diğer önemli nokta ise uygulamada belli bir et kalınlığı ile rabis üzerinde bir yüzey oluşturmaktır. Aşağıda uygulama örneğinde de görüldüğü üzere tamir harcı rabis teli üzerinden arka tarafta belli bir kalınlıkla tutunmalıdır. Malzemenin uygulama yoğunluğu orta düzeyde olup çok fazla su ihtiva eden karışımlarda malzeme tutunamayıp arka tarafa düşmektedir.

Uygulamayı yaparken malzemenin rabis üzerinde tok bir yüzey olduğundan emin olunmasıdır. Malzemenin tokluğundan emin olunmadığı durumlarda yüzeye tekrardan çok kalın olmayacak şekilde 5 ile 8 mm arasında ters tarak uygulaması (sıva veya yapıştırma malasının düz olan tarafıyla sıva yapma) yapılabilir. Bu yüzey üzerine seramik pano parçalarının yapıştırılmasının başlama süresi, sıvanın iyice kuruması sonrasında gerçekleşmektedir. Bu uygulamanın diğer bir avantajı ise hareketli alanlarda metro

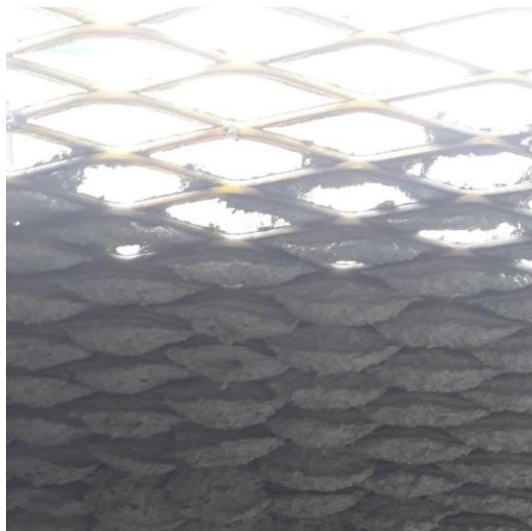
istasyonları, tren istasyonları, deprem bölgeleri, hareket ve titreşimin fazla olduğu alanlarda kullanıldığında zeminden gelen titreşim ve sarsıntılar, çelik konstrüksiyonda absorbe edildiğinden çalışmanın tamamında titreşim en az boyutta hissedilmektedir.



Şekil 2. Rabis teli görüntü örneği.



Şekil 3. Rabis teli örneği ve tamir harcı uygulama yönteminin ön görüntüsü.



Şekil 4. Rabis teli üzerine tamir harcı uygulama, arka kısım görüntü örneği.



Şekil 5. "Burası Anadolu", karışık teknik, 350x5.50 mt, 2012. Ankara. Kamusal alanda yapılan sanat uygulamalarında insan kaynaklı deformasyonlar ve yeniden tamirinin yapılmaya başlanması. (Fotoğraf; Kamuran KARAAĞAÇ, arşivi)



Şekil 6. "Burası Anadolu", Karışık teknik, 350x5.50 mt, 2012, Ankara. (Kamusal alanda uygulanmış sanatsal seramik panodan detay. Fotoğraf; Kamuran KARAAĞAÇ arşivi)

Kamusal alan denilen insan ve meteorolojik tüm unsurlara açık olan sanat projelerinin uygulandığı duvar yüzeylerinin bu uygulama örneğinde de görüldüğü gibi, duvarın arka yüzünün de ıslah edilmesi gerekmektedir. Duvarın arka kısmı toprak malzeme ile dolu ise yağmur ve kar sularının bu yüzeyde birikip arka taraftan seramik parçaların su almasına sebep olup parçaların zamanla yüzeyden düşmesine neden olmaktadır. Duvar arkasının toprak alanının ıslahı ve drenaj kanalı açılması ile arka kısımda oluşacak su birikintisi başka bir alana kanalizasyonla edilerek proje alanından uzaklaştırılmalıdır.



Şekil 7. "Burası Anadolu", Karışık teknik, 350x5.50 mt, 2012, Ankara. (Kamusal alanda uygulanmış sanatsal seramik panodan görüntü. Fotoğraf; Kamuran KARAAĞAÇ arşivi)

Kamusal alan ifadesi içerisinde yer alan mimari ve tüm yapısal dokular, kamusal alanın oluşmasında veya oluşturulmasında büyük paya sahiptir. Yapı ve mimari düzen, kent dediğimiz ortak yaşam alanının temelini oluşturur. Bu oluşum dönemin siyasi gücünün, kent kültürü ve dokusunun oluşturulmasında verdiği kararlara bağlıdır. Mimari yapılar ve yapısal oluşumların kimlik ve tarzları da siyasi iradenin benimsemiş olduğu şehir ve kent kültürü oluşturma politikalarına bağlıdır. Çevre ve şehircilik bakanlığının son dönemlerde almış oldukları yapılaşmadaki ciddi kararlar sonrasında ülkemizde, doğru şehirleşme ile birlikte fiziksel ve tarihsel dokusu düzgün yapılar meydana gelmektedir. Mevcut durumda olan ve yapının imalat sürecine bakıldığında oldukça eski tarihler ortaya çıkabilmekte, bu durumda olan yapılar üzerine istenilen uygulamalarda en başta yapısal sorunlar ortaya çıkmaktadır.

Yapının eski ve yeniden yenilenme şansının olmaması, sanatçıyı bu noktada sıkıntıya sokmaktadır. Aşağıda ki örnekte köprülü kavşak düzenlemesi kapsamında yapılmış olan bir projede, köprü altları sanatsal seramik pano uygulama projesinden örnekler verilmiştir. Yukarıda da ifade edildiği gibi bazen uygulama alanlarını seçilemediği gibi mevcut olan alan üzerine uygulamalarda da var olan yapısal düzenin tamamına uymak zorunda kalınabilir. Ankara keçisi temalı sanat panosu uygulamasında karşılaşılan sorunların başında yine yapısal kaynaklı problemler ile insan kaynaklı problemlere değinilmektedir.



Şekil 8. "Ankara Keçisi ", karışık teknik, 11x3.50 mt, 2009, Ankara. (Kamusal alanda uygulaması yapılan projeden örnekler, Ankara Keçisi temalı proje)



Şekil 9. "Ankara Keçisi", Karışık teknik, 4.5x3.50 mt, 2009, Ankara. (Kamusal alanda uygulaması yapılan projeden örnekler) Fotoğraf; Kamuran KARAĞAÇ arşivi)



Şekil 10. "Ankara Keçisi ", Karışık teknik, 9x3.50 mt, 2009, Ankara. (Kamusal alanda uygulaması yapılan projeden örnekler. Fotoğraf; Kamuran KARAĞAÇ arşivi)

Sanat eserlerinin kamusal alan dediğimiz, ancak yerleşim ve koruma kontrol noktasından uzaktaki alanlarda, insan trafiğinin akşam saatlerin de azalması ile insan şiddetine daha çok maruz kaldığı saptanmıştır. Bu noktada yapılması gereken önlemlerin başında aydınlatmanın iyi derece de yapılması ve bununla birlikte kamera kayıt sistemi uygulaması kurulmasıdır. İnsanlar kamera kayıt sisteminin olduğunu fark ettiklerinde bu saldırma eyleminden vazgeçmektedir. Bunu yine kamusal alanda yapılmış olunan uygulamalarda deneyimler sonucunda eserlere kaşı saldırının büyük oranda azaldığı görülmektedir.



Şekil 11. "Ankara Keçisi ", karışık teknik, 10x3.50 mt, 2009, Ankara. (Kamusal alanda uygulaması yapılan projeden yan duvar detayı örnekleri)



Şekil 12. "Ankara Keçisi ", Karışık teknik, 14x3.50 mt, 2009, Ankara. (Kamusal alanda uygulaması yapılan projede insan kaynaklı verilen deformasyon örnekleri)

Kamusal alanda yapılan projelerin bu deformasyonlar karşısında yeniden imal edilmesi veya restore edilmesi sonucunda ilk orjinalitesine kavuşturmak da ayrı bir problem olarak karşımıza çıkmaktadır. Eserin imalat tarihinin üzerinden zamanın geçmesi, meteorolojik olaylara sürekli maruz kalması renk bozulmaları, canlılığın yok olması, solgunlaşma gibi faktörler ortaya çıkmaktadır. Bu durumda sanatçı, aynı biçim ve aynı renk tonunu tutturma gibi birçok sorunla karşı karşıya kalmaktadır. Daha da zor olanı birbirine grift olarak yani birbirini kitleyerek yapılan örüntülü montajlarda bir parçanın deforme edilmesi, sadece o parçanın çıkarılıp değiştirilmesi ile sorun çözülmemektedir. Aşağıda şekil 13 ve 14 örneğinde de görüldüğü gibi bazı bölümlerin zarar görmesinden dolayı bu bölümün tamamını söküp yeniden imalat ve montaj yapmak zorunda kalınmaktadır. Bu süreç hem sanatçıyı, hemde işvereni zor durumda bırakarak maddi ve imalatların yeniden yapılması noktasında bir çok problemi de beraberinde getirmektedir. Bu durumda koruma, kollama ve muhafaza etmedeki hassasiyetler artırılmalıdır. Daha çok güvenlik tedbiri ve görüntüleme sistemi ile desteklenerek insan kaynaklı deformasyonlara engel olunabilir. insanlarda toplumsal sahiplenme ve koruma duygusunu geliştirmek sanat eserlerinin korunması yönünde pozitif anlamda bir fayda sağlayacaktır.



Şekil 13. "Ankara Keçisi ", Karışık teknik, 9x3.50 mt, 2009, Ankara. (Kamusal alanda uygulaması yapılan projeye insan kaynaklı verilen deformasyon örnekleri detay)



Şekil 14. "Ankara Keçisi ", Karışık teknik, 9x3.50 mt, 2009, Ankara. (Kamusal alanda uygulaması yapılan projeye insan kaynaklı verilen deformasyon örnekleri)

Kamusal alanda sanat projeleri uygulanırken karşılaşılan diğer büyük engellerden biri de, yapısal problemler olarak ortaya çıkmaktadır. Mevcut durumda olan ve inşasının hangi tarih, teknik ve malzeme ile yapıldığı bilinmeyen yapılardan söz edilmektedir. Bu durumdaki yapılar ve yüzeyler üzerine yapılacak her türlü sanat eseri uygulamasında birçok problemde beraberinde oluşacaktır. Köprü altı, istinat duvarı, perdeleme duvarı, bölme duvar gibi önceden yapılmış ve üzerine sanat eseri yapılma planı ile imal edilmemiş, imalat amacı farklı

olan yapılardan bahsedilmektedir. Bu yapılarda ilk dikkat edilmesi gereken en önemli şey yapının statik değerlerinin hangi düzeyde olduğunun bilinmesidir. İkincisi ise arka yüzeyin toprak dolgu biçimi, yağmur, kar sularının duvarın ön yüzeyine taşınıp taşınmamasıdır.



Şekil 15. "Angora Tavşanı ", Karışık teknik, 25x3.50 mt, 2009, Ankara. (Kamusal alan, köprü altı sanat projesi uygulama alanı, duvarın arka yüzünden su ve nem almasıyla ön yüzeyden dökülen seramik pano örneği detay. Fotoğraf; Kamuran KARAAĞAÇ arşivi)

Kamusal alanda yapılan sanat proje örneklerinde görüldüğü gibi, mevcut duvar yüzeyi üzerine yapılan seramik pano, bir kaç kış yaşadktan sonra arkadan aldığı kar ve yağmur sularının ön yüzeye nüfuz etmesiyle ön yüzeydeki seramikler dökülmeye başlamıştır. Duvarın arka yüzündeki biriken kar ve yağmur suları bir şekilde ön yüzeye nüfus ederek önce yüzeydeki kaba sıvayı patlatmaktadır. Kaba sıvanın bürüt beton yüzeyden kopmasıyla da kaba sıvayla beraber seramik parçalar yüzeyden ayrılmaktadır. Bu durum aynı şekilde kaba sıva yoksa bürüt beton yüzeyde nem ve su birikmesiyle seramik parçaların yine yüzeyden kopmasını sağlamaktadır. Bu kopma ve yüzeyden düşme olayları genellikle kış aylarında donma ve çözülme olaylarının gerçekleşmesi ile görülmektedir.

Boyalı bir yüzey üzerine, betopan üzerine, arka tarafında su ve nem alan duvar yüzeyine, ince sıva üzerine, boyalı zemin üzerine herhangi bir çeşit astar sürülmüş yüzeylere seramik montajı yapılmamalıdır. Astar üzerine yapılan montajlarda seramik parçayı tutan ve kavrayan sadece film tabaka şeklinde duvar yüzeyinde bulunan astar denilen malzemedir. Astar malzeme duvar yüzeyinden koptuğunda eserler de astarla birlikte kopmaktadır. Bir başka problemde büyük metrajlı panolarda diletasyona gelen seramik parçaların seramik yapıştırma malzemesi ile değil silikon gibi esnek ve titreşime aynı esneklikte cevap verecek bir malzeme ile yapılması önerilir. Diğer bir yöntem seramik parçanın diletasyona gelen bir parçasının yüzeyine harç sürülür diğer parçası sabitlenmez boşlukta kalır herhangi bir titreşim de kopmalar engellenir. Eğer parçalar büyük ve tek taraflı montaja olanak vermiyorsa montaj sonrasında diletasyon hizasında baştan aşağıya kadar pano ince bir şekilde kesilir ve flex bir fuga ile derz yapılmalıdır.

Şekil 16 da köprü altı sanat projesi uygulama alanında duvarın arka yüzünden su ve nem almasıyla ön yüzeyde bürüt betonu çürüterek iri parçalar şeklinde seramik ile birlikte dökülmesi görülmektedir. Bu yüzeyde ankraj yapılan vidalar su ve nemden dolayı çürümüş durumdadır.



Şekil 16. "Ankara Keçisi ", Karışık teknik, 11x3.50 mt, 2009, Ankara. (Köprü altı sanat projesi uygulama alanı (duvar yüzeyi) detay görüntü örneği)

Kamusal alan diye ifade ettiğimiz, insanların ortak kullandığı, şehirde yaşayan her bir bireyin eşit koşullarda paylaşım ve kullanım hakkının olduğu bu alanlara yapılan her şey değerlidir. İnsan kullanımına açık olan, faydacılık esasına dayanan ve kente değer katan her iş, her oluş ve anlatım biçimleri, korunmalı ve sahiplenilmelidir. Sanat kentin dışı açılan penceresi, geleceğe bakan yüzüdür. Sanatçılar ne kadar çok üretip ne kadar çok eser kente mal ederlerse, kentin kültürel ve sanat yönünden gelişimine de o kadar ortak olacaklardır. Burada sanatın doğru icra edilmesinde her kesimden insanın yardımına ihtiyaç duyulmaktadır.

Kente mal olmuş eserler aynı zamanda topluma da mal olmuş demektir. Kent kültürünün gelişimine katkı sağlayacak her dokunuş çok önemlidir. Kent kültürünün gelişmesi kente yapılan kültürel yatırımlarla gerçekleşmektedir. Sanat projeleri ifade edildiği gibi yapılması meydana getirilmesi, hem meşakkatli, hem de bütçesi büyük işlerdir. Ülkemizde her kentin kendine has, kendisiyle bütünleşmiş, yaşayanları ile özdeşleşmiş eserlerine ihtiyacı vardır.

5. SONUÇ

Bu çalışmada kamusal alan ifadesinin tanımlanması, bu alanlarda sanat yapma fikrinin oluşturulması ve desteklenmesi ile birlikte uygulamalarda ve koruma konusunda karşılaşılan problemlere çözüm önerileri sunulmaktadır. Sanatçıların kamusal alanlarda yapmış oldukları sanatsal aktivite ve eylemlerin kent belleğinin ve dokusunun oluşturulmasındaki pozitif etkilere yer verilmiştir.

Kamusal alanlarda sanat yapma fikriyle beraber yeni bir müzecilik ve galericilik fikrine de değinilmiştir. Sanata kamusal alanlarda sıklıkla yer verilmesinin insana, kent kültürüne ve bu alanları paylaşanlar üzerindeki pozitif etkilere değinilirken, diğer yandan da kentin çağdaşlaşma ve kimlik kazanması noktasındaki gelişimine de atıfta bulunulmuştur.

Kamusal alanlarda yapılan sanatsal seramik pano uygulamalarına yer verilirken, montaj uygulamaları esnasında ve sonrasında meydana gelen problemlere karşı çözüm önerileri sunulmaktadır. Bununla birlikte montaj sonrasında koruma ile ilgili olarak, meteorolojik ve insan kaynaklı problemler tespit edilmiş bu sorunlara yönelik olarak çözüm önerileri getirilmiştir.

Kamusal alan dediğimiz ve kenti paylaşan insanların eşit miktarda paylaşım haklarının olduğu bu alanlarda, sanatın farklı disiplinlerinin uygulama olanağı bulması, sanat dediğimiz olgunun insana ulaşması, ulusallaşması ve evrenselleşmesi noktasında büyük bir katkısı olduğu savunulabilir.

Kaynaklar

- Akdur, S. G. 2016. Kamusal Sanat ve Kamusalılık. Beyin Dergisi, 56, 57-60.
- Göregenli, M. 2010. Çevre Psikolojisi ve İnsan Mekân İlişkileri. İstanbul: İstanbul Bilgi Üniversitesi Yayınları,5, 1-260
- Habermas, J. 1962. Strukturwandel der Öffentlichkeit, Untersuchungen zu einer Kategorie der bürgerlichen Gesellschaft. Neuwied: Hermann Luchterhand Verlag.

- Habermas, J. 2003. Kamusallığın Yapısal Dönüşümü. (Bora T. Sancar, M. Çev.). (5. Baskı). İstanbul: İletişim Yayınları,13, 1-399
- Keleş, R. 2006. Kent ve Kültür Üzerine. Mülkiye Dergisi, 20 (9), 19-25.
- Parlakalay, H. 2020. Kamusal Alanda Sanat ve Sanat Eserleri. Afyon Kocatepe Üniversitesi Sosyal Bilimler Dergisi, 22(4), 1157-1172.
- Sennett, R. 2002. Kamusal İnsanın Çöküşü. (Durak, S. Yılmaz, A. Çev.). İstanbul: Ayrıntı Yayınları.
- Tan, P. ve Boynik, S. 2007. Derleyenin Notu. Olasılıklar, Duruşlar ve Müzakere: Güncel Sanatta Kamusal Alan Tartışmaları İçinde. İstanbul: Bilgi Üniversitesi Yayınları, 15 (17).
- Tversky, B. 2003."Structures of Mental Spaces "Planlaması Konuşmaları. Ankara: TMMOB Mimarlar Odası Yayınları, Environment and Behavior. 35 (1), 66-80.

Eser Kaynakları

- Şekil 1,5,6,7,8,9,10,11,12,13,14,15'deki görsellerin proje tasarımı Cahide Erel'e imalat, uygulama ve montajı Cahide Erel Sanat atölyesine aittir. www.cahideerel.com
- Şekiller 1,2,3,4,5,6,7,8,9,10,11,12,13,14,15,16 görseller Kamuran KARAAĞAÇ kişisel arşivine aittir.

Extended Abstract

The feeling of moving and living together with humanity's existence and the sharing of common space that started with the transition to settled life formed the basis of the concept of public space. When we look at the expressions included in the idea of public space, definitions such as common living, common sharing, and common interaction area are encountered. When considered as a process, this common interaction area has a constantly dynamic structure and includes different ways of thinking, perspectives, and approaches. When public space is examined in terms of art actions and activities, the effect of art on reaching a larger mass of people is also taken into consideration. In addition to evaluating art from this aspect, works that can only find an audience in galleries and exhibition halls will appeal to a specific audience while supporting the idea of making art in public spaces will bring a different and radical change in the work-audience axis. It was evaluated that the idea of removing art from galleries and exhibition halls and bringing it to more audiences also suggests a different exhibition and gallery idea. The spread of art to the grassroots in urban culture and its meeting with people from all walks of life and professions also answer the dilemma of whether art is for art or people.

The idea that all kinds of operational practices and activities carried out in public spaces support the city's identity creation and also create a memory of the mass of people who share those spaces is examined. In this context, the necessity of works of art and their applications in these areas, their effects, positive results, and their benefits at regional and national levels are mentioned. The positive impact on the human factor that forms the city is also included, along with the fact that cities do not only consist of buildings, streets, avenues, or parks and that each city needs images, works, visual textures, or signs that are integrated with itself. Among the essential dynamics of cities, the human factor needs to foster a sense of belonging to the physical environment in which individuals live in the city-human, human-city dichotomy. Images and visual values that make it easier for people to feel a sense of belonging to their city can be easily imparted through art practices.

In this study, problems encountered before and after the application of artistic ceramic panels in common areas, which are called public spaces, and solution suggestions and suggestions regarding conservation are included. Practicing art outdoors brings with it many problems along with meteorological factors. When we look at these problems, rapid falling and rising temperature differences, physical and chemical factors such as rain, snow, and freeze, failure to rehabilitate the back side of the application surface, failure to provide front surfaces suitable for installation, and structural and human-caused problems are observed. In this study, the reasons for the emergence of all these and similar problems are expressed, and suggestions for their solution are listed. In addition, solutions to the issues that could not be calculated in advance or that occurred at that time during the applications were also included, and suggestions were made.

Performing artistic applications on large scales in public spaces and outdoors are actions that require knowledge, skills, techniques, and coordination. Implementing the applications exemplified in this study provides important ideas as a reference for students who are interested in art or studying the subject at fine arts universities. Expressing the problems encountered in such artistic practices will be a step for those who will practice to create some predictions before starting work. It may cause the solution suggestions expressed in the study to be expanded, additions made, and different perspectives gained.

Incorporating art into the urban fabric is important in creating spaces where artists can express their styles and artistic expression languages. Artists, who have an important place in the representation of art, also have an essential place in the development of art and cultural texture in urban culture. They are important dynamics in developing and enriching urban culture and its transfer to the future. The artist's artistic applications to the urban fabric will contribute significantly to the identity and promotion of the city at national and international levels, as well as to intercultural interaction and cultural transfer.