



Available online at <http://dergipark.gov.tr/iujad>
Inonu University Journal of Art and Design
Faculty Homepage: <http://www.inonu.edu.tr/tr/gsf>



İzmir Milli Kütüphane Binasının Tarihi Çini Panolarının Belgelenmesi ve Koruma Önerisi

Conservation Proposals and Documentation of Historical Tiles in İzmir National Library Building

Deniz Kantarcı ^{a,*} Serap Işıkhani ^b

^a Sanatta Yeterlik Öğrencisi, DEÜ Güzel Sanatlar Enstitüsü Geleneksel Türk Sanatları Anasatıdalı, İzmir, Türkiye

^b Doçent, Dokuz Eylül Üniversitesi Güzel Sanatlar Fakültesi Geleneksel Türk Sanatları Bölümü, İzmir, Türkiye

Article history: Received 01.05.2024 / Accepted 12.07.2024

ÖZET ABSTRACT

Türkiye'de Birinci Ulusal Mimarlık Akımı'nın etkisi altında gelişen modern yapıların belgelenmesinde, İzmir kent dokusunda bu döneme ait özgün yapılar ön plana çıkmaktadır. Özellikle Cumhuriyet döneminin başlarında, İzmir gibi şehirlerde mimari alanda yaşanan dönüşüm, neoklasik ve eklektik unsurların harmanlandığı benzersiz yapıların ortaya çıkmasına zemin hazırlamıştır. Bu çalışmanın merkezine aldığı İzmir Milli Kütüphanesi, söz konusu dönemin mimari eğilimlerini yansıtan ve şehrin kültürel yaşamında önemli bir yere sahip olan tarihi bir yapı olarak öne çıkmaktadır. Çalışmada, Milli Kütüphane'nin tarihsel bağlamını ve mimari özelliklerini kapsamlı bir şekilde inceleyerek, yapının kültürel ve sanatsal mirasının belgelenmesine katkıda bulunmak amaçlanmaktadır. Ayrıca çalışmanın odak konusu olan yapının dış cephesinde yer alan çini süslemelerinin tarihçesi araştırılarak durum tespitleri ortaya konulmuştur. Çinilerin belgelenmesine yönelik fotoğraf ve çizimlerle yapının hasar tespit planları da yapılarak koruma önerisi sunulmuştur.

While focusing on the documentation of modern structures developed under the influence of the First National Architectural Movement in Turkey, unique buildings from this period in the urban fabric of İzmir stand out. Particularly at the beginning of the Republican era, cities like İzmir experienced a transformation in architecture that led to the emergence of unique buildings blending neoclassical and eclectic elements. The İzmir National Library, which is at the heart of this study, stands out as a historical building that reflects the architectural tendencies of the period and holds an important place in the city's cultural life. This work aims to contribute to the documentation of the building's cultural and artistic heritage by comprehensively examining the historical context and architectural features of the National Library. Furthermore, the history of the tile decorations on the exterior of the building, which is a focal point of the study, has been researched, and condition assessments have been presented. Proposals for preservation have been made, supported by photographs and drawings for the documentation of the tiles and damage assessment plans for the building.

Anahtar Kelimeler: Cumhuriyet Dönemi Yapıları, Milli Kütüphane, Belgeleme, Çini Koruma

Keywords: Republican Era Buildings, National Library, Documentation, Tile

1. GİRİŞ

Mimari eserler, bir toplumun kültürel, tarihsel ve estetik değerlerini yansıtmakla birlikte geçmişin tanıkları olarak da büyük önem taşımaktadır. Bu eserler, zamanın aşındırıcı etkisine ve insan eliyle gerçekleşen müdahalelere karşı korunması gereken değerlerdir. Koruma, eserlerin orijinalliklerini muhafaza ederek gelecek nesillere aktarılmasını amaçlayan bir süreçtir. Bu süreç; eserlerin fiziksel durumlarının iyileştirilmesi, restorasyon, konservasyon ve eserlerin çevresinin düzenlenmesi gibi faaliyetleri içermektedir. Koruma çalışmaları, eserlerin sadece fiziksel bütünlüğünü değil, aynı zamanda tarihi, kültürel ve sanatsal değerlerini de gözetmektedir. Koruma çalışmaları sayesinde, tarihi yapılar sadece geçmişin bir yansıması olmaktan çıkıp, yaşayan kültürel değerler haline gelmektedir. Ayrıca, turizm açısından da büyük önem taşıyan bu eserler, ekonomik değer yaratmakta ve toplumsal farkındalığı artırmaktadır.

Türkiye'de mimari eserlerin korunması fikri, 19. yüzyıl ortalarında Osmanlı döneminde, Avrupa'da doğan modernite projesi ve sanayi devriminin etkileriyle başlamıştır. Sistemli bir şekilde koruma, restorasyon çalışmaları ve kültürel mirasın korunması amacıyla hayata geçirilen birçok yasa ve yönetmelik ise Cumhuriyetin kurulmasıyla birlikte önem kazanmıştır (Kejanlı, Akın ve Yılmaz, 2007: s. 179-181). Türkiye'deki koruma anlayışının gelişiminde,

uluslararası kuruluşlar ve sözleşmelerle işbirliği içinde olunması, kültürel mirasın korunması ve sürdürülebilirliği konusunda önemli bir rol oynamıştır. UNESCO'nun Dünya Mirası Listesi gibi uluslararası platformlar, Türkiye'deki tarihi eserlerin korunması ve tanıtılması açısından önemli fırsatlar sunmuştur. Bu süreçte, yerel yönetimlerin ve sivil toplum kuruluşlarının da katkılarıyla, tarihi eserlerin korunması ve restore edilmesi konusunda farkındalık artmış ve bu alanda önemli projeler hayata geçirilmiştir (Kejanlı vd., 2007: s. 188).

Türkiye'nin koruma ve restorasyon konusundaki gelişimine paralel olarak, İzmir kenti, bu alandaki çabaların önemli bir merkezi olmuştur. İzmir, çok katmanlı tarihini ve kültürel mirasını yansıtan bir kent olarak, günümüzün verilerine göre 8500 yıllık zengin bir tarihi mirasa sahiptir (Levi ve Genç: 2018, s. 472). Bu miras, M. Ö. 1000 yıllarından itibaren İon (Yunan), Helenistik, Roma ve Bizans dönemlerine ait eserlere, Osmanlı mimarisinin nadide örneklerine kadar geniş bir yelpazeyi kapsamaktadır. İzmir'in tarih sahnesindeki stratejik konumu ve liman kenti özelliği, zaman içinde onu Batı Anadolu'nun verimli toprakları ile dünya arasında önemli bir ticaret ve kültür merkezi haline getirmiş, bunun sonucunda da orası yaşanan her dönemde sanat faaliyetleriyle zenginleşmiştir. Bu zengin kültürel ve ekonomik arka plan, Osmanlı'nın son zamanlarında II. Meşrutiyetin ilânını takip eden yıllarda şehirde faaliyet gösteren yabancı unsurların etkisi altında kalan kültürel ve ticari sahaları, Türk devletinin lehine dönüştürme politikasını beraberinde getirmiştir (Güneş, 2015: s. 159).

1908'de II. Meşrutiyet'in ilanı ile Osmanlı İmparatorluğu'nda, Selçuklu ve Osmanlı mimarisinin dekoratif özelliklerini modern inşaat teknikleriyle birleştiren Birinci Ulusal Mimarlık Akımı (Milli Mimari Rönesansı) ortaya çıkmıştır. Türkçülük düşüncesinin İttihat ve Terakki Cemiyeti tarafından benimsenmesi, bu mimari hareketin zeminini hazırlamıştır. Bu dönemde yetişen Türk mimarlar, Osmanlı ve daha önceki Selçuklu mimarî unsurlarından seçtiklerini, çağdaş mimarî yapılarda bezeme olarak uygulayarak oluşturdukları millî üslubu benimsemiş ve bu yapıların cephelerinde, kullanılan malzemelerde ve dekoratif öğelerde görülmüştür (Özel, 2015: s. 220-223). Bu bağlamda, 19. yüzyıl sonlarında İzmir'deki aydınlar ve zenginlerin öncülüğünde bir umumi kütüphane açılması fikri güç kazanmıştır. Bu kütüphane, sadece bir bilgi ve kültür merkezi olarak değil, aynı zamanda Türk kültürünün ve kimliğinin korunması ve geliştirilmesi amacıyla bir araç olarak düşünülmüştür. İttihat ve Terakki Cemiyeti'nin 1911 yılında Selanik'te düzenlediği 4. Genel Kongresi'nde alınan şehirlerde "Milli Kütüphane" kurulması kararı, bu düşüncenin somut bir adım olarak hayata geçirilmesinde önemli bir dönüm noktası olmuştur (Güneş, 2015: s. 159). Bu tarihi ve kültürel zemin üzerine kurulu olarak, İzmir'de "Milli Kütüphane" kurulması fikri hem kentteki kültürel dinamikleri güçlendirmek hem de Türk kültürel mirasını koruma altına almak açısından büyük bir adım olarak değerlendirilmiştir. Kütüphane, şehrin entelektüel yaşamında bir dönüşüm merkezi olmakla kalmamış, aynı zamanda sosyal ve kültürel etkileşimin bir simgesi haline gelmiştir. Kütüphanenin mimari tasarımı ve iç mekân düzenlemesi, dönemin ruhunu ve milli mimari anlayışını yansıtacak şekilde özenle planlanmıştır. İzmir Milli Kütüphanesi, bu anlayışın bir ürünü olarak hem fonksiyonel hem de estetik bir yapı olarak kent dokusuna katılmıştır. Bu kapsamda, İzmir Milli Kütüphanesi'nin çinileri, özellikle dikkat çekici öğelerden biri olarak ön plana çıkmaktadır. Çinilerin üzerinde yer alan motifler ve kompozisyonlar, dönemin sanatsal eğilimlerini, estetik anlayışını ve teknik becerilerini yansıtmaktadır. Bununla birlikte, zamanın aşındırıcı etkileri ve çeşitli dış etkenler, bu değerli çinilerin korunmasını zorlaştırmaktadır. İzmir Milli Kütüphanesi çinilerinin, fiziksel durumlarının korunması ve gelecek nesillere aktarılması, kütüphanenin ve dolayısıyla İzmir'in kültürel mirasının korunması açısından büyük önem arz etmektedir. Bu nedenle, çinilerin durumunun detaylı bir şekilde belgelenmesi, mevcut hasarların tespiti ve koruma stratejilerinin geliştirilmesi gerekmektedir.

Bu çalışmanın amacı, İzmir Milli Kütüphane binasında bulunan çinilerin mevcut durumunun ayrıntılı bir şekilde belgelenmesi, hasar tespit çalışmalarının yapılması ve bu çinilerin korunması için etkili yöntemlerin ve stratejilerin önerilmesidir. Çalışma, kütüphane binasındaki çinileri detaylı bir şekilde inceleyerek korunması ve restorasyonu konusunda bilimsel bir yaklaşım sunmayı hedeflemektedir. Bu amaçla öncelikle

- Yapıya ve özellikle çinilerine ilişkin tarihi belge araştırması,
- Yapının daha önce geçirmiş olduğu onarımlarda eserin özgün mimari konumunda yapılmış olabilecek değişiklikler varsa buna yönelik araştırma yapmak ve gerekli bilgilerin tespit edilmesi,
- Geçmiş dönemlerdeki yapının görselleri araştırılarak günümüz durumu ile karşılaştırma yapılması, bu sebeple yapının erişilmesi zor yüksek dış cephelerinde yer alan çini panoların, gerek desen-kompozisyonlarının gerekse de hasar tespitlerinin tam olarak yapılabilmesi için dron operatörü ile çekimleri gerçekleştirilmiştir. Çekim sonrası elde edilen fotoğraflar üzerinden bilgisayar programında cephe görünümleri ve çini panoların çizimleri yapılmıştır.

Bu çizimler üzerinde mevcut çinilerin tek tek numaralandırılması yapılmış ve bozulmalarını çini röleve çizimleri üzerinde, tek tek belirli renkli lejantlarla işlenmesi,

- Panolardaki eksik ya da hasarlı çinilerin çizimlerde belirlenmesiyle araştırmaya konu olan yapının çinileri belgelenmiştir.

Bu doğrultuda İzmir Millî Kütüphane binası çinileri üzerinde gerçekleştirilecek koruma ve restorasyon çalışmaları, bu değerli kültürel mirasın gelecek nesillere aktarılmasını sağlayacak ve kütüphanenin tarihi ve estetik değerini koruyarak artıracaktır.

2. MİLLÎ KÜTÜPHANE BİNASININ KISA TARİHÇESİ

İzmir'in tarih sahnesindeki yeri her zaman özel olmuştur. 18. ve 19. yüzyıllarda kent kültürel ve sanatsal açıdan oldukça zengin bir yapıya sahip olsa da azınlık olan yabancı cemaatlerin etkisi altında bir dönem yaşamıştır. 20. yüzyılın başlarında ise İzmir'de bulunan dört kütüphane, dört tiyatro ve konser salonu, sayısız kahve ve sinema gibi mekanlar, şehrin sosyal yaşamının canlılığını göstermiştir. O dönemde kurulan bu kurumların büyük çoğunluğu yabancılar tarafından işletilmiştir. Bu, o dönem iktidarının millî bilincin ve onurun ön plana çıkarılması politikasına aykırı bir durumdu (Gürlek, 1980: s. 241).

Çağa uygun ve millî bir kütüphane fikrinin kökeni, Giritli Ali Efendi adında bir öğretim görevlisinin bireysel çabalarıyla, 1895 yılında Eşref Paşa'da "Osmanlı Kütüphanesi" adında özel bir kütüphane kurmasına dayanmıştır. Ancak devlet desteği olmaksızın ve kitaplar için her kuruşun değerli olduğu bu dönemde kurulan kütüphane, II. Meşrutiyet'in ilanından sonra varlığını sürdürememiştir (Güneş, 2015: s. 158-159).

Bu ilk teşebbüsten sonra İzmir'de bu defa 1911 yılında, Kadızade İbrahim Refik Bey önderliğinde ve İlm-ü İrfan Cemiyeti'nin çabalarıyla devrin ideolojisine uygun konseptte İzmir Millî Kütüphanesi kurma çalışmaları başlamıştır. Cemiyetin ilk faaliyetlerinden biri, Millî Kütüphane'yi finanse etmek amacıyla Ramazan ayında bir piyango düzenlemek olmuştur. Bu piyangodan elde edilen gelir, ne yazık ki beklenen düzeyde olmamış ve cemiyet dağılmıştır. Ancak Mehmet Celal Saygun yeni bir heyet oluşturmuş, İstanbul ve İzmir'deki tanınmış kişilere yapılan çağrılar, finansal destek arayışı ve Ayasuluğ'a düzenlenen gezi gibi çeşitli girişimlerle kütüphane için gerekli olanaklar sağlanmıştır (Şahin, 1995: s. 40).

Bu girişimler sonucu ilk Kütüphane, İkinci Beyler Sokağı'ndaki Salepçizade Konağı'nın selamlık bölümü kiralanıp birkaç yüz kitap ile donatılarak kurulur ve 23.06.1912'de halka açılır. Bu arada bu kütüphaneyi kuranlar bu kuruluşun devamını temin için iki hayırseverden birinden gerektiğinde kullanılmak kaydıyla borç para, diğerinden kefaret karşılığında kereste ve inşaat malzemesi temin ederler. Bununla Birinci Beyler Sokağı'nda, Ekmekçibaşı Lokantası'nın karşındaki arsaya 1000 liraya yakm bir borçla ahşap bir Sinema kurulur; sinemadan elde edilen gelirin %50'si Kütüphaneye tahsis edilir. Kısa zamanda borçlar ödenir ve mevcut kitap sayısı 4000'e varır (Mustafa Şahin, 1995: s. 40-41).

İzmir Millî Kütüphane'nin kuruluşunda bundan sonraki son aşama İzmir Valisi Rahmi Arslan'ın Kütüphane ve yine ona gelir getirecek olan Sinemanın birlikte ve her ikisi de kâgir olarak inşa edilmesi için yaptığı girişimlerdir. Vali bey öncelikle yapı kompleksinin arsasını temin eder; bu arsa Rahmi Bey Parkı'nın Devlet (Millet) Hastanesi'nin karşısındaki bugün bu kompleksin yer aldığı alan olup burada 'Bir patinaj ve eğlence yeri', 'Sinema binası' ve 'Kütüphane binası' yapımı projesini Mimar Tahsin Sermet beye yaptırır (Mustafa Şahin, 1995: s. 41).

1914 I. Dünya Savaşı ve İzmir'in işgali sırasında Kütüphane inşaatı, birçok zorlukla karşı karşıya kalmıştır, tamamlanamamıştır. 1919 yılının mart ayında Nurettin Paşa valilikten ayrılmış ve yerine Ahmet İzzet Bey geçmiştir. İşgal güçleri tarafından yapılan baskıyla, Ahmet İzzet Bey, yönetim kurulunu feshetmiş ve kurucular gizli olarak çalışmalarını sürdürmek zorunda kalmıştır. Bu süreçte işgalcilerin verdiği zararın yanında iç politikadan doğan bilinçsiz akımlar, Kütüphane'nin başındaki "Millî" ifadesini kaldırarak adını "İslam Kütüphanesi" olarak değiştirmek istemiştir. Bu girişim toplumun millî bilincini kırmaya yönelik olarak ortaya çıkmıştır (İpek, 1993: s. 233-235).

İzmir'in Yunan işgalinden kurtuluşundan sonra Kütüphanenin kurucu üyeleri ile yeni katılanlarla birlikte girişimlerine yeniden başlayıp önce yarım kalan Sinema inşaatını tamamlarlar ve 1926'da Millî Elhamra Sineması adıyla açılışını yaparlar, 31 Ekim 1933 tarihinde de Cumhuriyetin 10. Yıl Kutlamaları çerçevesinde Kütüphane binası açılır (Şahin, 1995: s. 42)(Şekil 1, URL-1, t.y.).

1934 yılında Mustafa Kemal Atatürk'ün ziyareti ve Türkiye'de basılan tüm yayınların nüshalarının Millî Kütüphane'ye konulması yönündeki direktifleri, kütüphanenin önemini ve etkisini artırmıştır (Güneş, 2013: s. 227-232).



Şekil 1. 1930'lardan Milli Kütüphane ve Sineması, Batı Cephesi. (URL-1, t.y.)

İzmir Milli Kütüphanesinin kuruluşu ve gelişimi, sadece bir kütüphane kurma çabası değil, aynı zamanda milli bilincin ve kültürel mirasın korunması adına verilen büyük bir mücadelenin simgesidir. Yapı kuruluşundan bu yana geçirdiği zorluklara rağmen, İzmir'in ve Türkiye'nin kültürel ve eğitim alanındaki ilerlemesinde önemli bir kilometre taşı olmuştur. Günümüzde İzmir Milli Kütüphanesi, sadece bir bilgi ve kültür merkezi olmanın ötesinde, İzmir halkının bir araya geldiği, sosyal ve kültürel etkinliklerin düzenlendiği bir buluşma noktası haline gelmiştir; şehrin entelektüel ve kültürel yaşamına katkılar sağlamaktadır.

3. MİLLİ KÜTÜPHANE BİNASININ MİMARİ ÖZELLİKLERİ VE YAPISI

İzmir Milli Kütüphanesi, Türkiye'nin İzmir şehrinin kalbinde yer almaktadır (38° 24' 52.1208" Kuzey, 27° 8' 38.8428" Doğu) ve Türk mimarisi kültürel mirasının önemli bir parçası olarak, mimari ve estetik açıdan zengin özelliklere sahiptir (Turhan, Topan, Arsan, Özbalta ve Akkurt, 2021: s. 2).

Mimar Tahsin Sermet Bey tarafından tasarlanan bu yapı, Neo-Klasik Türk Mimarisi akımının izlerini taşımaktadır. Bu akım, 20. yüzyılın başlarında Osmanlı mimarisinden modern mimariye geçiş döneminde, batılı anlayışla tarihi öğelerin birleştirilmesiyle ortaya çıkmıştır. İzmir Milli Kütüphanesi, bu geçişin ve dönüşümün somut bir örneği olarak günümüze ulaşmıştır.



Şekil 2. Gültekin Çizgen arşivinden Milli Kütüphane'nin iki cephe görünümü. (URL-2, t.y.)

Kütüphane Binası, sadece tarihi bir yapı olmakla kalmayıp aynı zamanda özgün bir mimariye sahip olduğu için Türkiye Cumhuriyeti Kültür ve Turizm Bakanlığı İzmir Bölge Koruma Kurulu tarafından koruma altına alınmıştır (Özsavaşçı, 2023: s. 23)(Şekil 2, URL-2, t.y.).

Kütüphane binası Sinema binası ile bitişik olarak tasarlanmıştır. Cepheden bakıldığında Sinema bloğu solda, Kütüphane bloğu ise sağda konumlandırılmıştır. Sinema tek katlı, dikine dikdörtgen mekân halinde, içerisi sahne ve fuaye alanı olarak iki bölümlüdür.

Sinemanın yanındaki Kütüphane binası sinema kısmından geride olarak ona bitişiktir. Yapı Kare plandadır, iki katlıdır. Ortası avlu şeklinde boşluk halindedir.

2023 verilerine göre kütüphane 1996 yılı sonunda, 290606 kitap, 3792 el yazması, 44 taş kalıp baskı, 9058 ciltli ve 950 ciltlenmemiş gazete ve 16238 ciltli dergi içermektedir. Ayrıca, kütüphanede Selçuklu ve Osmanlı İmparatorluğu dönemlerine ait Osmanlı Arapçası, Farsça ve Türkçe yazılmış 4000 el yazması bulunmaktadır (Özsavaşçı, 2023: s. 24).

Kullanılan ahşap kitap rafları, dönemin sanatsal ve estetik değerlerini yansıtan özel tasarımlardır. Bu dolaplar, II. Meşrutiyet döneminde Hamidiye Sanayi Mektebi öğretmenlerinden Giritli İbrahim Bey tarafından yapılmıştır. Gürgen ağacından imal edilen bu dolaplar hem fonksiyonel hem de estetik açıdan değerli eserlerdir (Güneş, 2013: s. 227-232).

Yapının dış duvar kalınlığı tüm cephe için 60-80 cm arasında değişmektedir ve malzemesi moloz andezittir. Binanın taşıyıcıları beton, moloz ve tuğladan oluşmaktadır (Özsavaşçı, 2023: s. 23).

Binanın çatısı Marsilya tipi kiremitle, vitray tavanın üzerinde yer alan kısmı ise cam kiremitle kaplanmıştır. Köşelerdeki kubbeler ise kurşun malzeme ile kaplanmıştır (Özel, 2015: s. 246).

Kapı ve pencereler tek camlıdır ve ahşap çerçevelidir. Binada ayrıca çelikten yapılmış iki dış kapı bulunmaktadır.

Kütüphane, doğal gaz ile çalışan merkezi bir ısıtma tesisi içermektedir ve ısı, sıcak su sağlanan radyatörlerle dağıtılmaktadır. Çalışma saatleri içinde çalışan 100 kW'lık kapasiteli dört kazan bodrum katına monte edilmiştir. Soğutma, her birinin kapasitesi 19.6 kW olan üç klima sistemi tarafından sağlanmaktadır. Ayrıca, çalışma salonunda beş radyatör bulunmaktadır (Turhan vd., 2021: s. 2-3).

3.1 Milli Kütüphane Binasının Çini Süslemeleri

19. ve 20. yüzyılın başlarında, Ulusal Mimarlık Akımının popülerliğiyle birlikte, yapılarda çini süsleme sanatının kullanımı önem kazanmış, bu da Osmanlı İmparatorluğu'nun son dönemlerinde durgunluk yaşayan Kütahya çiniciliğinin canlanmasına yol açmıştır. Bu dönemde Ulusal Mimarlık Akımı'nın öncü mimarlarından Kemaleddin ve Vedat Bey gibi önemli isimler, geçmişin mimari öğelerini modern tasarımlarla harmanlarken, özellikle yapı cephelerini büyük bir önemle ele almışlar ve 16. yüzyıl İznik çinilerinin desenlerini andıran özel kompozisyonlar tasarlatmışlardır. (Işıkhan, 2021: s. 7).

Kütüphane binasının mimari geçmişi hakkındaki tarihsel bilgilere ulaşılmasına rağmen yapının cephesindeki çini panolara ilişkin bilgilerin sınırlı olduğu görülmüştür. Yapılan inceleme ve araştırmalar sonucunda çinileri, binanın yapım yılıyla bağlantılı olarak aynı dönem mimari yapılarda görülen çinilerin tarihçesiyle birleştirmek yerinde olacaktır. Bu nedenle İzmir'de 20. yüzyıl başlarında I. Ulusal mimarlık dönemi yapılarında görülen çini panolarla yapının dış cephe çinilerinin, aynı üslupta yapılmış olması aynı atölyede üretildiklerini düşündürmektedir.

"Cumhuriyetin ilk yıllarında Türkiye çapında birçok alanda olduğu gibi inşaat alanında da hareketlenme başlamıştır. 1923-1932 yılları arasında mimarlık alanında Ziya Gökalp'in Türkcülük ile ilgili fikirlerini ortaya attığı klasik Osmanlı mimarlığına dönüş ve ulusçuluk idealleri içinde gelişen ideolojik ortamın sonucunda yapılarda, Türk mimarlık öğeleri de uygulanmıştır. Cumhuriyetin ilk yıllarında bu akımın etkisiyle Osmanlı motifleri hem iç cephelerde hem de binaların dış cephelerinde uygulanmaya başlanmıştır (Aslanoğlu, 1980: 15). Dönemin mimarları yapıların özellikle giriş cephelerine özen göstermişlerdir. Geçmişteki mimarlık öğelerine duydukları hayranlıkla taş kabartmalar, mermer sütunlar, oymalar ve çinilerle binaların cephelerini süslemişlerdir. Binaların çini süslemeleri Mimar Sinan dönemi yapılarını hatırlatan klasik

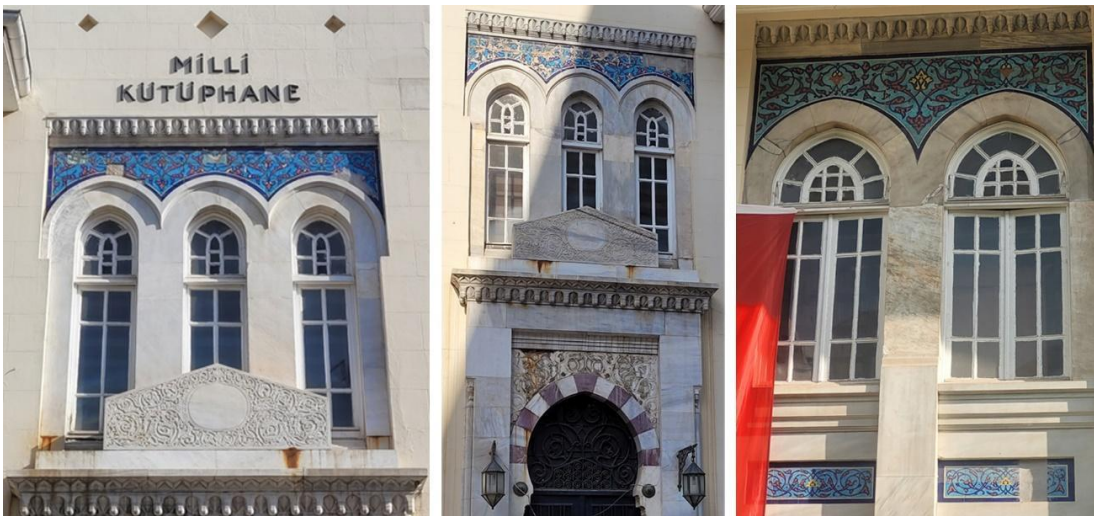
Osmanlı desenleriyle (İznik-Kütahya) dekorlanmış çini panolardan oluşmaktadır (Çini, 2002: 57).

Yapının çinileri, Erken Cumhuriyet Dönemi yapılarının inşa tarihleri doğrultusunda ele alındığında "20.yüzyıl Kütahya çinileridir" ifadesi yanlış olmamaktadır. Sadece İzmir'de değil, 1920'li yıllarda başlayan modernleşmedeki mimari hareketlilik, neredeyse yapılan tüm binaların dış cephelerine çini kaplanması gibi adeta bir modayı beraberinde getirmiştir. 1918 yılı sonrası I. Dünya Savaşının sona ermesi, Osmanlı imparatorluğunun çökmesi, Kütahya'daki birçok atölyelerin mali krize girmesine hatta kapanmasına sebep olmuştur. 20.yüzyılın başlarında II. Meşrutiyet'le birlikte ortaya çıkan toplumsal, siyasal, ekonomik ve kültürel alanlardaki girişimlerle, mimarlığın yapı öğelerinin çini panolarla süslenmesi bu dönemde ön plana çıkmıştır. Böylece yeni akımın etkisiyle Kütahya'da çini üretimi canlanmaya başlamıştır (Çini, 2002: 57)" (Işıkhhan, 2023:122)

Binanın cephesinde yer alan çini panoların üretimi konusunda kesin olmamakla birlikte 20.yüzyılın başlarında Anadolu'nun birçok merkezinde ve hatta yurtdışındaki birçok binanın çini süslemesini gerçekleştiren Hafız Mehmed Emin Efendi'dir demek yanlış olmaz. Mehmed Emin Efendi, şahsen çini imalatında bulunmasının yanı sıra İznik Döneminin usta üsluplarını harmanlayarak desenler çizmiştir. Kendi hazırladığı el yazması, iki büyük defter halindeki desen kataloğu gibi ustalıklı hazırladığı birçok desen ve panolar günümüzde hala kullanılmaktadır (Işıkhhan, 2008: s. 66). Ustası Mehmet Hilmi Efendi'nin yanında çiniciliği öğrenen Hafız Mehmed Emin Efendi (nam-ı diğer Çanakçı Emin) uzun yıllar ustasıyla birlikte çalışmış ve Hilmi Efendi'nin ölümünün ardından onun hatırasını da yaşatarak çalışmalarına devam etmiştir (Gök, 2015: 25).

1922 yılında Mehmed Emin Efendinin ölümünden sonra çini üretimi oğlu Hakkı Çinicioğlu'na geçmiştir. Süregelen yıllar içinde atölyeler çeşitli ortaklıklarla devam etmiştir. Bu durum I. Ulusal Mimarlık dönemi yapıları üzerindeki çinilerin siparişleri sayesinde çini atölyelerini kapanmaktan kurtarmıştır (Çini, 2002: 60-61). Milli Kütüphane Binasındaki aynı dönem yapılarındaki çinilerle diğer yapılarındaki çiniler karşılaştırıldığında-ki bunlar İzmir Devlet Tiyatrosu, İzmir Devlet Opera ve Balesi (Elhamra Sineması) Binası... gibi sadece İzmir'de değil o dönemki birçok şehirde inşa edilen yapıların çini desenlerinin aynı tarzda renk ve kompozisyonlar uygulandığı gözlenmiştir.

Yapıda çini süsleme sadece giriş (Batı) ve yan (Güney) dış cephelerde uygulanmıştır. Bunlar giriş cephesinde, sağ (Güney) kenarda yer alan kapının üst tarafındaki ikinci kat pencereleri hizasındaki yan yana üçüz pencere grubunun yuvarlak kemerleri üzerinde kalan alanda yer almasına ilâveten, bu cephede üst sıradaki yan yana ikişerli 4 grup halindeki ikiz pencerelerin yuvarlak kemerlerinin üzerindeki alanlarda; bu pencere gruplarını oluşturan her bir pencerenin altında yatık dikdörtgen şeklinde panolarda ve bu 4 grup halindeki ikiz pencere aralarında pencerelerin kemerleri hizasında toplam üç adet kare pano halinde yer almıştır.



Şekil 3. Yapının kemer köşeliklerindeki çini panolar

(Fotograflar: Deniz Kantarcı, 2024).

Kütüphanenin yan (Güney) cephesinde, sadece sol (Batı) kenarda yer alan kapının üst tarafındaki ikinci kat pencereleri hizasındaki yan yana üçüz pencere grubunun yuvarlak kemerleri üzerinde kalan alanda yer almaktadır. Yapı cephelerindeki bu çinilerde turkuaz zemin üzerine siyah tahrir, mavi, sarı ve kırmızı renkler kullanılarak yapılmış rumi, palmet ve dallardan oluşan bitkisel motif kompozisyonları yer almaktadır (Şekil 3).

Milli Kütüphane Binası'nda çeşitli dönemlerde bakım ve onarım çalışmaları yapılmışsa da çinilerine yönelik herhangi bir restorasyon çalışması yapılmamıştır.

3.2. Bozulmaya Neden Olan Etkenler

Çiniler, tarihi yapıların estetik ve kültürel değerini artıran önemli süsleme unsurlarıdır. Ancak zamanla çeşitli dış etkenler nedeniyle çinilerde bozulmalar meydana gelebilmektedir. Kütüphane cephelerini süsleyen çiniler de üretildikleri tarihten beri maruz kaldığı hava koşullarının ve çevresel etkenlerin yarattığı etkenler nedeniyle yer yer yıpranmışlardır.

Maalesef Milli Kütüphane ve Elhamra Sineması (Bugün İzmir Devlet Opera ve Balesi Elhamra Sahnesi) yapıldığı günden bu yana çinilerinde herhangi bir koruma ve onarım çalışması yapılmamıştır (Işıkhani, 2021: s. 8).

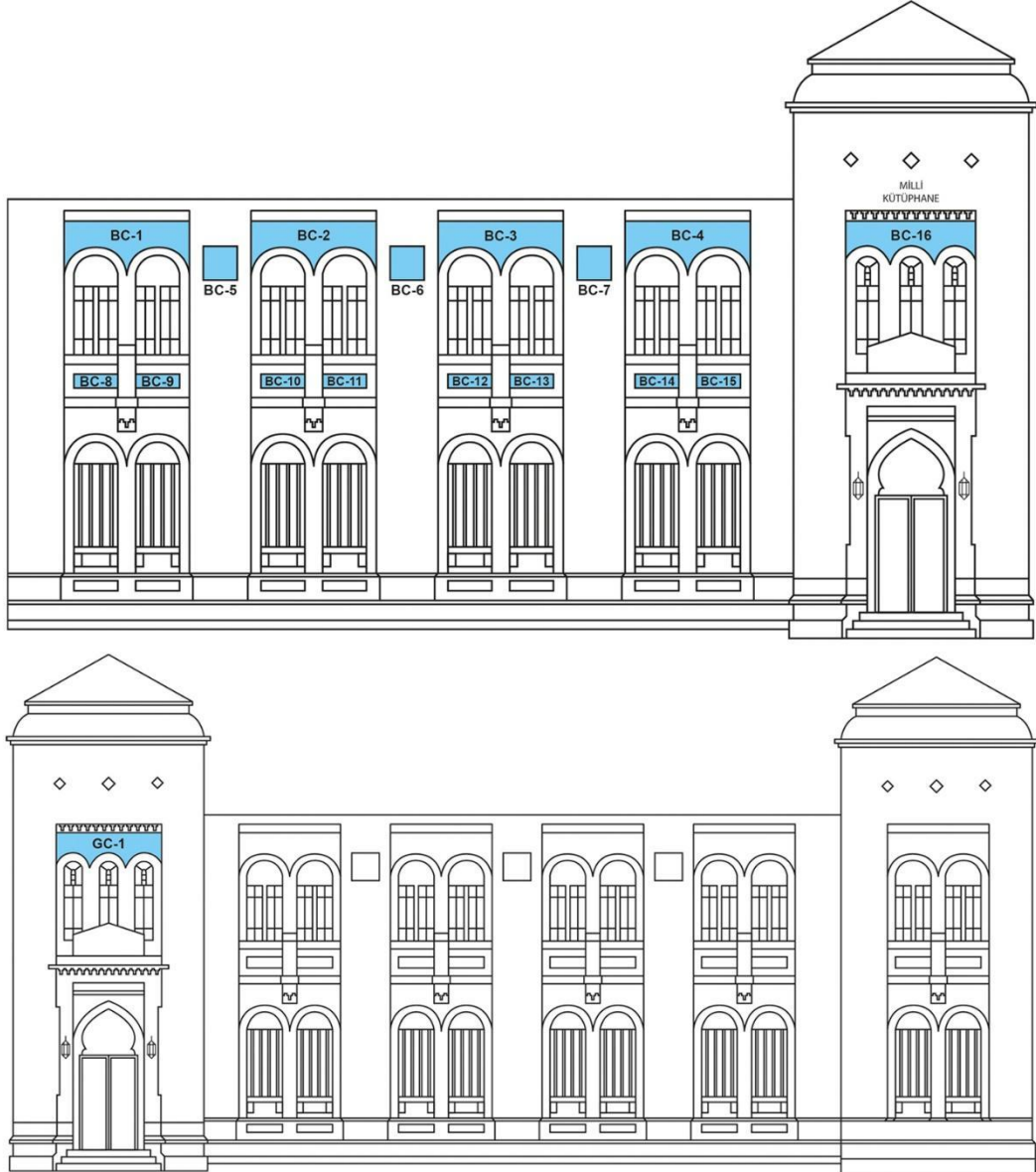
Yapının çini süslemelerinde günümüz itibarıyla yerinde olmayan-bünyeden kopan-parçalar, yüzeyden sıratmaları, çataklar ve yoğun kir çökelmeleri şeklinde bozulmalar mevcuttur.

Çinilerde bozulmaya neden olan pek çok faktör vardır. Bunlardan en önemlisi ve sonradan çözülmesi mümkün olmayan kuşkusuz üretime bağlı bozulmalardır. Çini plakların üretim aşamasında meydana gelen bazı olumsuz faaliyetler sonraki zamanlarda ortaya çıkması muhtemel sorunlardır. Bu sebeple çini üretiminin teknolojik yapısı irdelenmeden bu sorunun kaynağını anlamak mümkün değildir. Çiniler maruz kaldıkları koşullar nedeniyle özellikle tarihi yapılarda dikkatle izlenmesi ve korunmasına özen gösterilmesi gereken bir dekorasyon malzemesidir. Çini ham maddesi olarak geleneksel imalat; kuvars, tebeşir, kuvars kumu gibi inorganik malzemelerin belirli karışımlarla pişirilmesi sonucu (900C-970C) elde edilir, bunlar; ve 2.5gr-2.8gr özgül ağırlığındadır. Kuvars, kurşun oksit, soda, boraks gibi inorganik doğal hammaddelerin yüksek ısı karşısında camlaştırılıp, öğütülmesi ile çini yüzey bezemesinde ya da sıvaların geçirgenliğinin önlenmesinde kullanılan sır elde edilmektedir. Çini bünye yüzeyine belirli bir kalınlıkta uygulanan sıratın 900C-970C pişirilmesi sonucu çini, son halini almaktadır. Bu kimyasal ve fiziksel aşamalardan geçen, uzun yıllar özellikle binaların dış cephelerini kaplayan çini malzemenin, dayanıklılık sürecinin arttırılması ve korunmasının sağlanması için bozulmalarına sebep olan etkenlerin ortaya çıkarılması gerekmektedir. İyileştirme yönünde uygun bir koruma yöntemi ancak bu etkenlerin analiz edilmesiyle gerçekleştirilebilmektedir (Işıkhani, 2021: s. 9). Bazı çini plakalarda gözlenen üretim aşamasında çini bünyeye karışan kireç taşının zamanla çini bünyeden atılması (geleneksel tabiri ile "taş atkını") bozulmaya neden olan başlıca nedenlerden biridir. Uygulamacılar bu tür sorunlarla daha sonra karşılaşmamak için önlem alabilirler. Bilinen çini koruma ve onarım ilkelerinden hareketle, çinilerin bozulmasında çevre koşulları (ani sıcaklık değişiklikleri, yüksek nem, biyolojik etkenler), özellikle yüksek nem çininin bulunduğu yapıda ise bu nemin kaynağı bulunmalıdır. Aksi takdirde yapıdaki nem taş duvarların içinde hareket eden tuzun aktif hale gelmesiyle zaman içinde çinilerde biyolojik bozulmalara neden olur. Bir diğer önemli etken ise onarımda yanlış malzeme kullanımınıdır. Orijinaline uygun bağlayıcı malzeme yerine çimento gibi tuz oluşumuna sebep olan bağlayıcılar çinilerde önüne geçilemez bozulmalara neden olur. Bunlar çoğunlukla, tuzun nem ve ısı etkisiyle kristalleşerek çini sıratlarında çatlamalara hatta dökülmelere meydan verebilir. Çinilerin bozulmasına neden olan bu etkenlerin araştırılıp ortadan kaldırılması gerekir (Onuk, 2005: s.16).

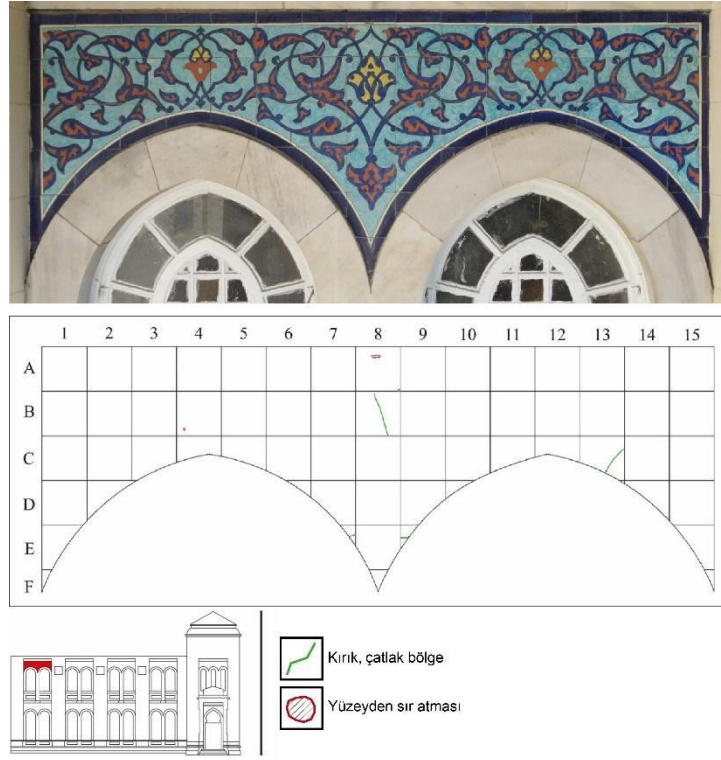
Milli Kütüphane Binasında henüz aktif bir restorasyon projesi çalışması söz konusu değildir. Şimdiye kadar yapıdaki çiniler üzerine bir çalışma, analiz yapılmamıştır. Ancak bu çalışmayla, çinilerin üretildiği dönemde kullanılan malzeme ve uygulanan teknik hakkında verilere sahip olunması, olabilecek çini koruma ve onarım aşamaları sırasında uygulanacak teknik malzemenin seçimi aşamasında da doğru karar verilmesini sağlayacaktır.

4.MİLLİ KÜTÜPHANE BİNASININ DURUM TESPİT FOTOĞRAF VE ÇİZİMLERİ

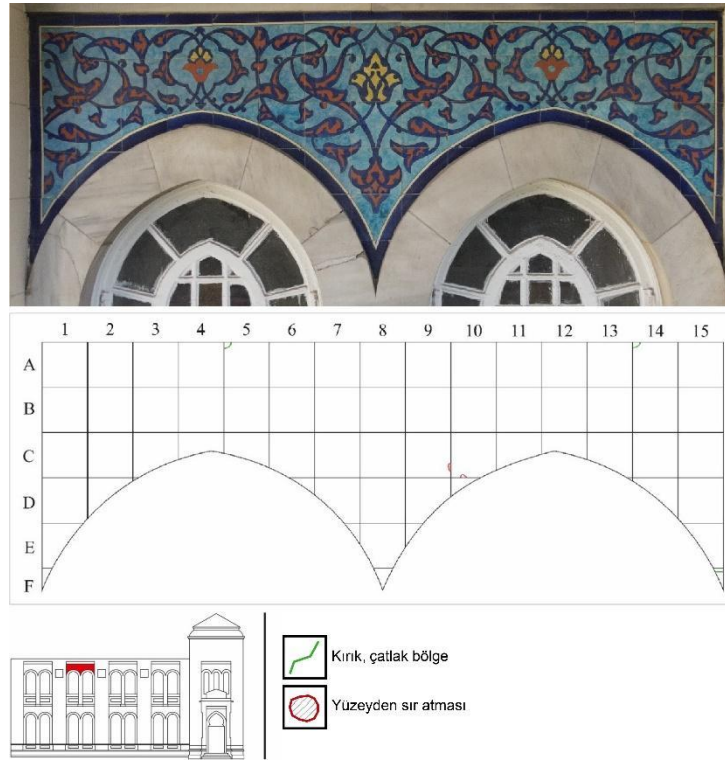
Şekil-4'te Milli Kütüphane Binası'nın Batı (BC) ve Güney (GC) cephelerinin çiziminde mavi boyalı bölgeler tarihi Kütahya çinilerinin bulunduğu yerleri göstermektedir. Daha sonraki Şekil-5'ten Şekil 16'ya kadar gösterilen çizimlerde, küçük kroki çizimlerinde de görüldüğü üzere kırmızı renkte belirtilen her alandaki söz konusu çinilerin durum tespitleri belgelenmiştir. Şekillerde her cephe detayı çinilerin pano fotoğrafı ve hasar tespit planı çerçevesinde; çini panoda yerinde olmayan parça, sır ya da bünye çatlakları, sır atmaları ve kirlenmeler gibi durumlar lejantlarda açıklanarak belirtilmiştir.



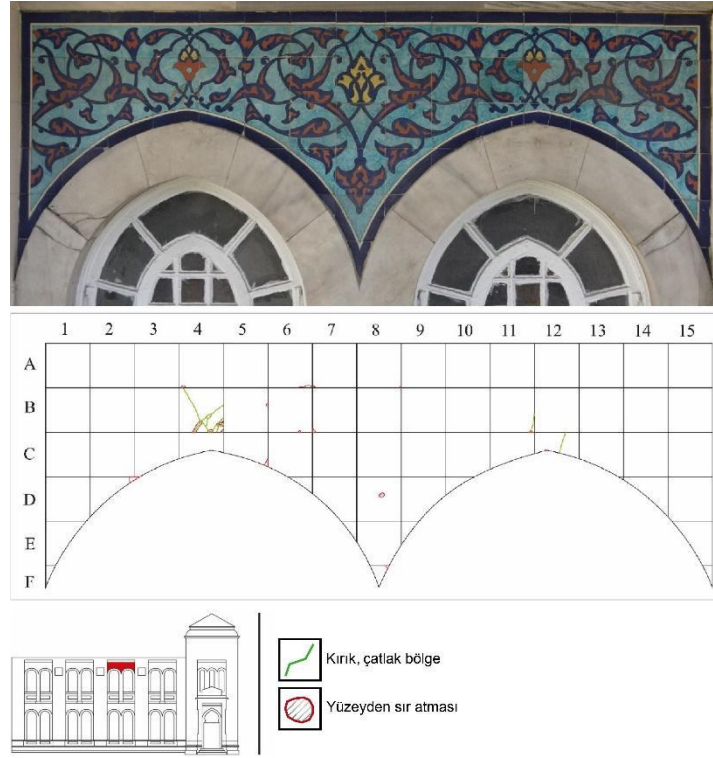
Şekil 4. Milli Kütüphane'nin Batı (BC) ve Güney (GC) cephelerinin çizimi.



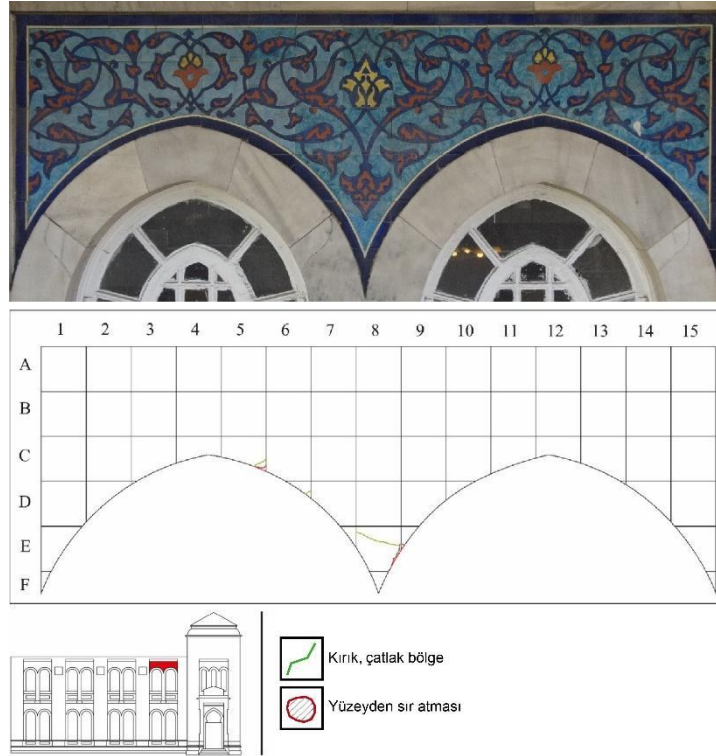
Şekil 5. BC-1 çini pano fotoğrafı ve hasar tespit planı. BC-1 çini panoda yerinde olmayan parça yok. Az miktarda çatlak ve sır atmaları var. Hafif kirlenme mevcut.



Şekil 6. BC-2 çini pano fotoğrafı ve hasar tespit planı. BC-2 çini panoda yerinde olmayan parça yok. Az miktarda çatlak ve sır atmaları var. Hafif kirlenme mevcut.

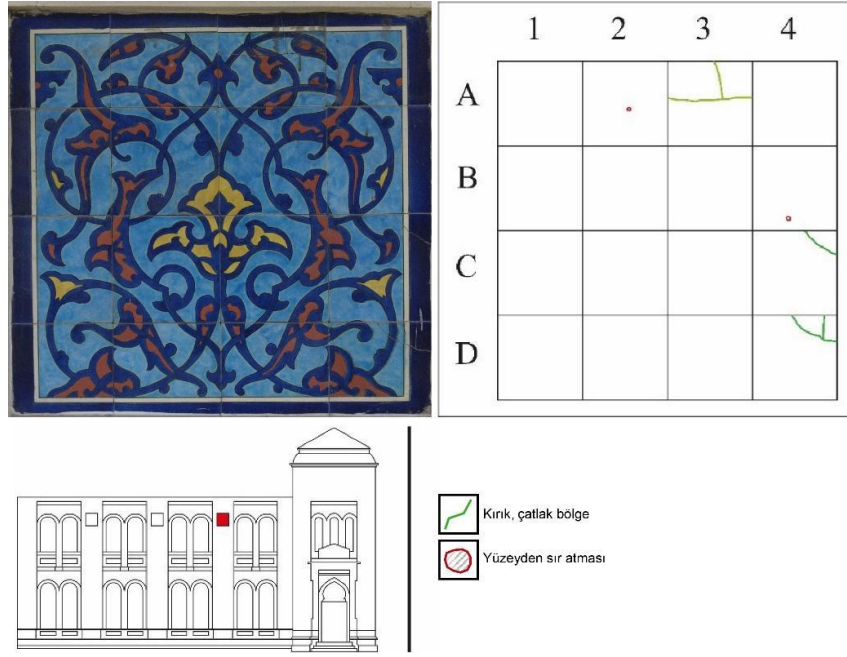


Şekil 7. BC-3 çini pano fotoğrafı ve hasar tespit planı. BC-3 çini panoda yerinde olmayan parça yok. Az miktarda çatlak ve sır atmaları var. Hafif kirlenme mevcut.



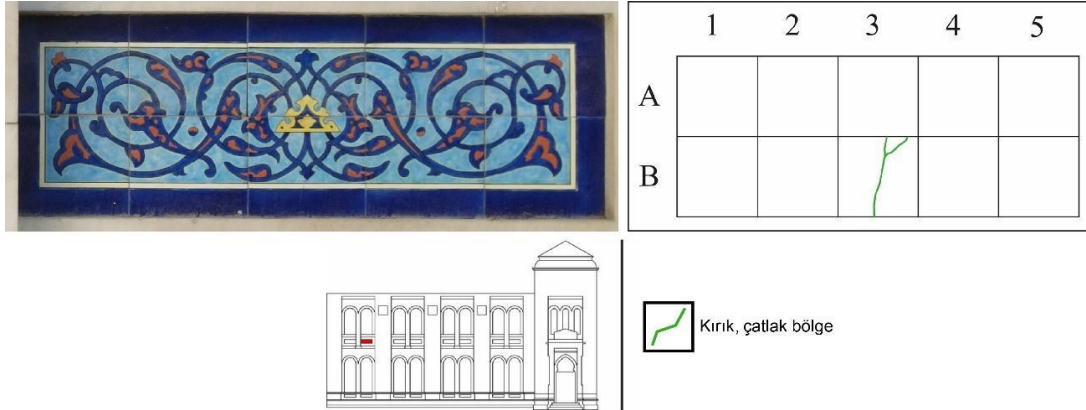
Şekil 8. BC-4 çini pano fotoğrafı ve hasar tespit planı. BC-4 çini panoda yerinde olmayan parça yok. Az miktarda çatlak ve sır atmaları var. Hafif kirlenme mevcut.

BC-5 ve BC-6 çini panolarında yerinde olmayan parça yok. Çatlak ve sır atması yok. BC-5 çini panoda orta, BC-6 çini panoda ise hafif düzeyde kirlenme mevcut.



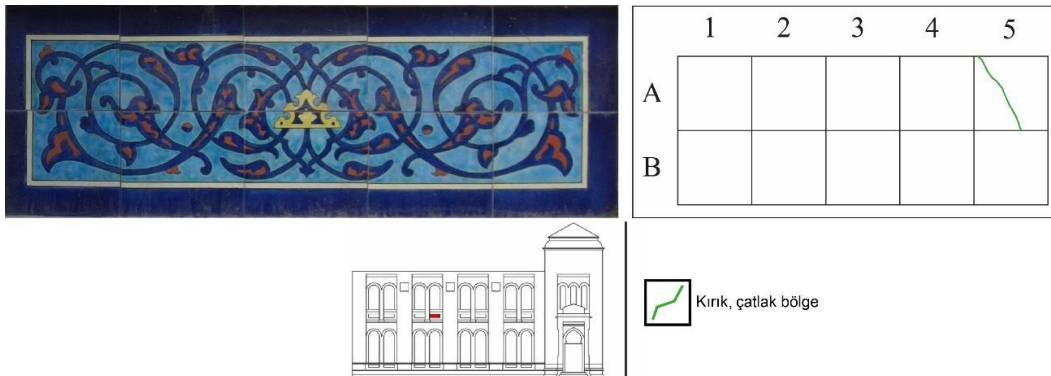
Şekil 9. BC-7 çini pano fotoğrafı ve hasar tespit planı. BC-7 çini panoda yerinde olmayan parça yok. Az miktarda çatlak ve sır atmaları var. Hafif düzeyde kirlenme mevcut.

BC-8 çini panoda yerinde olmayan parça yok. Çatlak ve sır atmaları gözlemlenmedi. Hafif düzeyde kirlenme mevcut.



Şekil 10. BC-9 çini pano fotoğrafı ve hasar tespit planı. BC-9 çini panoda yerinde olmayan parça yok. Az miktarda çatlak var. Hafif düzeyde kirlenme mevcut.

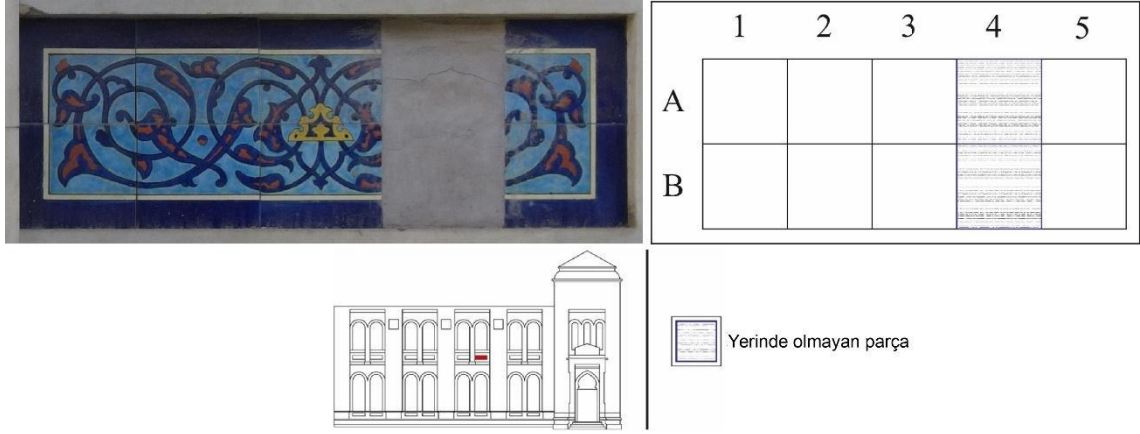
BC-10 çini panoda yerinde olmayan parça yok. Çatlak ve sır atmaları gözlemlenmedi. Hafif düzeyde kirlenme mevcut.



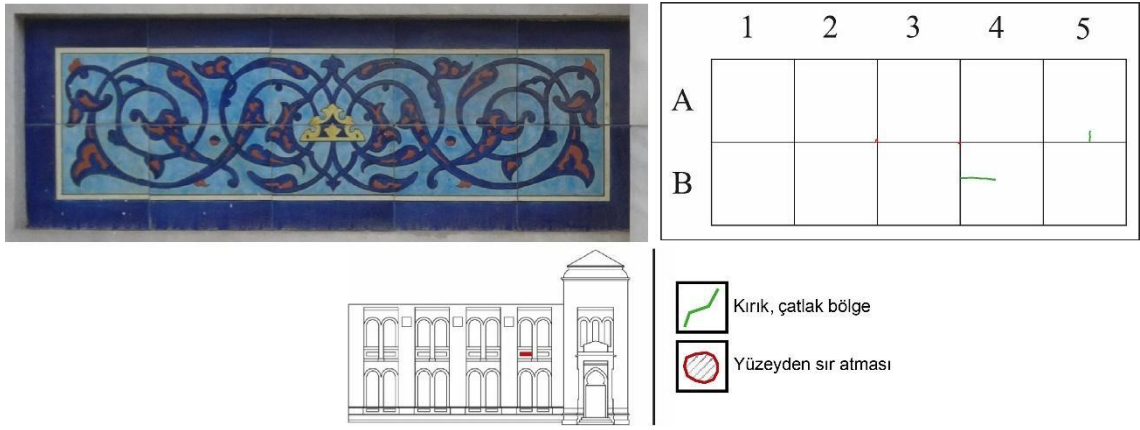
11. BC-11 çini pano fotoğrafı ve hasar tespit planı. BC-11 çini panoda yerinde olmayan parça yok. Bir adet çatlak var. Hafif düzeyde kirlenme mevcut.

Şekil

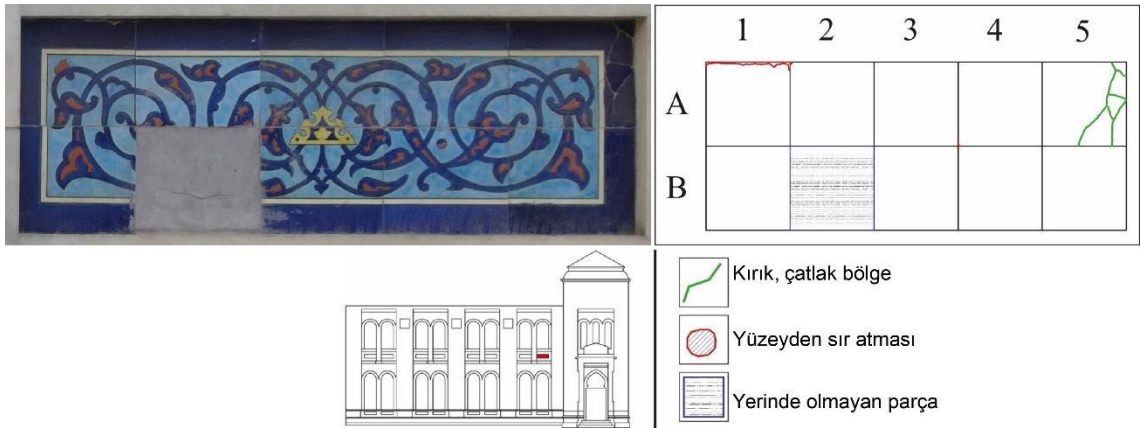
BC-12 çini panoda yerinde olmayan parça yok. Çatlak ve sır atmaları gözlemlenmedi. Hafif düzeyde kirlenme mevcut.



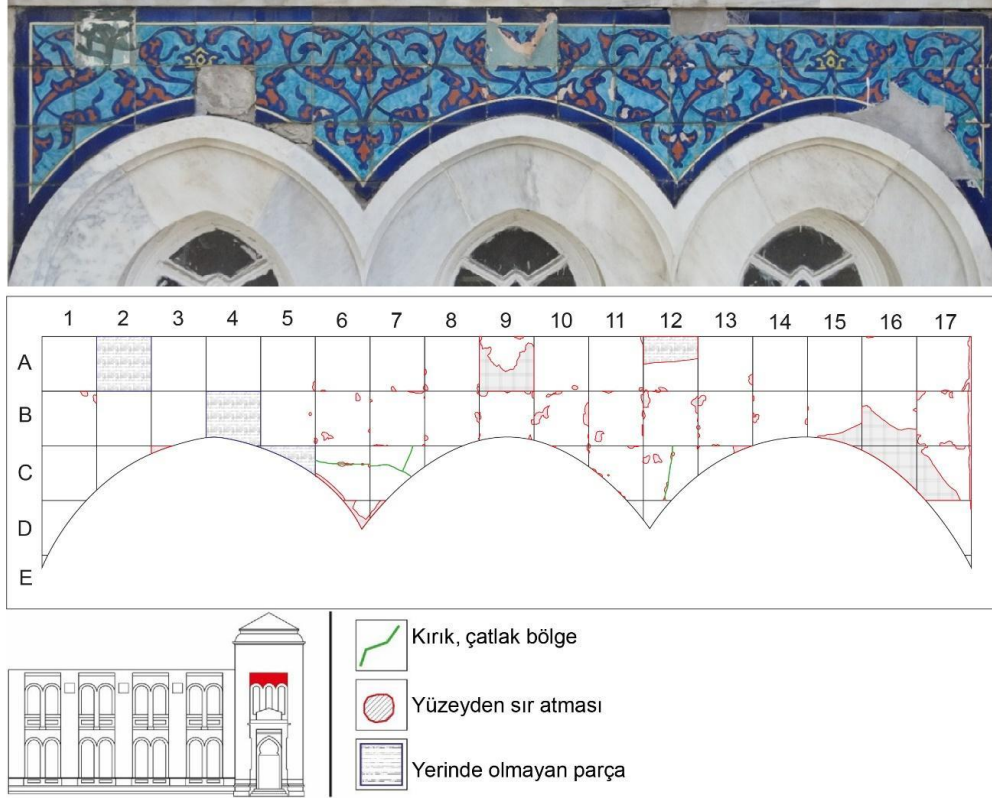
Şekil 12. BC-13 çini pano fotoğrafı ve hasar tespit planı. BC-13 çini panoda 4A ve 4B parçaları yerinde yok. Orta düzeyde kirlenme mevcut.



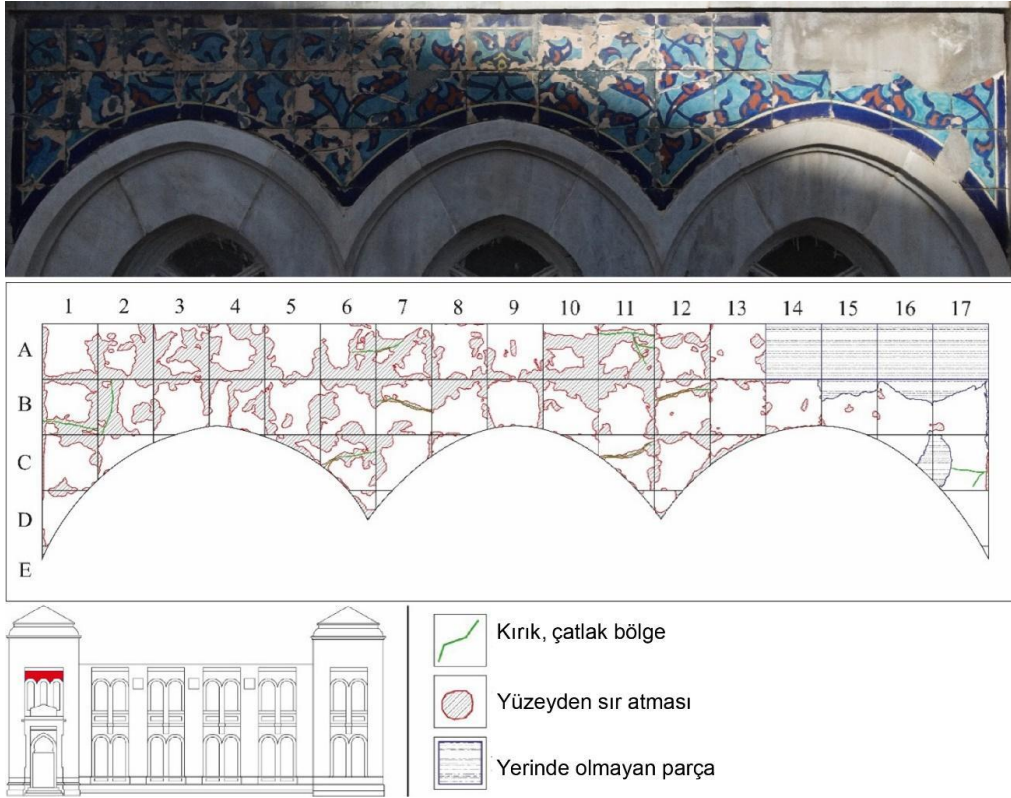
Şekil 13. BC-14 çini pano fotoğrafı ve hasar tespit planı. BC-14 çini panoda yerinde olmayan parça yok. Az miktarda çatlak ve sır atmaları var. Hafif düzeyde kirlenme mevcut.



Şekil 14. BC-15 çini pano fotoğrafı ve hasar tespit planı. BC-15 çini panoda B2 parçası yerinde yok. Az miktarda çatlak ve sır atmaları var. Hafif düzeyde kirlenme mevcut.



Şekil 15. BC-16 çini pano fotoğrafı ve hasar tespit planı. BC-16 çini panoda 2A, 3C, 4B ve 5C parçaları yerinde yok. 9A, 12A, 15B, 15C, 16B, 16C ve 17C parçalarında büyük ölçekte yüzeyden sır kopmaları var. Orta miktarda çatlak var. Yoğun düzeyde kirlenme mevcut.



Şekil 16. GC-1 çini pano fotoğrafı ve hasar tespit planı. GC-1 çini panoda 14A, 15A, 16A ve 17A parçaları yerinde yok. 15B, 16B, 16C, 17B ve 17C parçalarında büyük ölçekte yüzey kopmaları var. Çok miktarda çatlak ve sır atmaları var. Yoğun düzeyde kirlenme mevcut.

5. SONUÇ VE ÖNERİLER

İzmir Milli Kütüphanesi, şehrin en simgesel tarihi yapılarından biri olarak zengin kültürel mirasını sergilemektedir. Bu yapının 2 cephesinde bulunan çiniler hem sanatsal hem de tarihsel açıdan büyük bir öneme sahiptir. Bu çiniler, imal edildikleri dönemin sanat anlayışını ve teknik kapasitesini yansıttığının yanında İzmir'in geçmişten günümüze uzanan kültürel yolculuğunun canlı tanıklarındadır.

Yapıyı süsleyen çiniler, Kütahya çiniciliğinin benzersiz örneklerini temsil eden, zengin bir estetik ve kültürel mirasın parçasıdır. Her bir çini pano, üzerinde taşıdığı motiflerle dönemin sanatsal eğilimlerini ve estetik anlayışını yansıtmaktadır. Aynı zamanda, yapının dış etkenlere karşı korunmasına katkıda bulunarak, yapısal bütünlüğün uzun süreli korunmasını da sağlamaktadır.

Yaklaşık 90 yıldır İzmir'in tarihi dokusuna katkıda bulunan bu çiniler, maalesef günümüzde ihmalin yıpratıcı etkileriyle karşı karşıyadır. Çini panoların çoğunda sır kopmaları ve yüzey kirlilikleri gibi sorunlar gözlemlenmiş, bazı çini plakaların yerlerinden oynamış veya düşmüş olduğu tespit edilmiştir. Bu durum, çinilerin ve dolayısıyla tüm yapının acil koruma ve restorasyon çalışmalarına ihtiyaç duyduğunu göstermektedir. Restorasyon sürecinde, çinilerin sağlamlaştırılması, boşlukların doldurulması ve yüzey temizliğinin öncelikli görevler arasında olması gerekmektedir. Bu yapılarak, çinilerin orijinal halinin korunarak gelecek kuşaklara aktarılması ve ömrünün uzatılması hedeflenmelidir.

İzmir Milli Kütüphanesi, ulusal mimarlık akımının önemli bir temsilcisi olarak, sadece İzmir için değil, tüm Türkiye için kıymetli bir kültürel miras ögesidir. Yapının çinilerinin korunması, bu özgünlüğün gelecek nesillere intikal etmesi açısından büyük bir önem arz etmektedir. Bu sürecin başarısı, konuya gösterilecek ilginin yanı sıra, uzmanlarca yürütülecek titiz çalışmalarla doğru orantılı olacaktır. Bu hususta atılacak her adım hem geçmişle bağları güçlendirecek hem de kültürel kimliğin sürdürülebilirliğine katkıda bulunacaktır.

Bu nedenle, İzmir Milli Kütüphanesi ve içerisindeki tarihi çiniler üzerine yapılacak çalışmalar, sadece bir restorasyon projesi değil, aynı zamanda bir kültürel yatırım olarak görülmelidir. Bu çaba, İzmir'in tarihi kentsel dokusunu korumak için gösterilmelidir. Bu bağlamda, tüm ilgili kurum ve kuruluşların, sivil toplum örgütlerinin ve halkın iş birliği ve desteği büyük bir değer taşıyacaktır.

İzmir Milli Kütüphane Binası çinilerine yönelik bu belgeleme çalışması örneğiyle ülkemizdeki benzer birçok yapı özgün haliyle belgelerle saklanarak gelecek kuşaklara aktarılması sağlanacaktır.

Kaynaklar

- Aslanoğlu, İ. (1980). Erken Cumhuriyet Dönemi Mimarlığı, Ankara: ODTÜ Mimarlık Fak. Basım İşliği.
- Çini, R. (1991). *Kütahya Çiniciliği*, İstanbul: Uycan Yayınları.
- Çini, R. (2002). *Kütahya Çiniciliği*, İstanbul: Celsus Yayıncılık.
- Gök, S. (2015). *Kütahya Çini ve Seramikleri 2*. Suna ve İnan Kırac Vakfı Koleksiyonu, İstanbul.
- Güneş, G. (2013). İzmir Milli Kütüphanesi. B. Ocak, E. Tükenmez, O. Eryeşil ve APİKAM (Haz./Ed.), İzmir Kent Ansiklopedisi Tarih 1 (ss. 227-232). İzmir: İBB Ahmet Piriştina Kent Arşivi ve Müzesi.
- Güneş, G. (2015). Mütareke ve İşgal Yıllarında İzmir Milli Kütüphanesi. *Çağdaş Türkiye Tarihi Araştırmaları Dergisi*, 15 (31):157-175.
- Gürlek, A. (1980). İzmir Milli Kütüphanesi. *Türk kütüphaneciliği*. 29 (4):241-253.
- İşıkkhan, S. (2008). Türkiye'de Tarihi Yapılardaki Çinilerin Korunmasına İlişkin Yapılan Çalışmalar ve İzmir Milli Kütüphane - Opera Binası Çinilerinin Koruma Projesi. İzmir: Yayımlanmamış Sanatta Yeterlik Tezi, Dokuz Eylül Üniversitesi Güzel Sanatlar Enstitüsü.
- İşıkkhan, S. (2021). İzmir Devlet Opera ve Balesi (Elhamra Sahnesi) Tarihi Çini Panolarının Belgelenmesi ve Koruma Önerisi. *Akademik Sosyal Araştırmalar Dergisi*. 9 (116):1-15.
- İşıkkhan, S. (2023). Cumhuriyet Dönemi Yapılarından İzmir Devlet Tiyatrosu Binası Özelinde Tarihi Çini Panoların Belgelenmesi ve Koruma Önerisi. *Uluslararası Sosyal Bilimler ve Sanat Araştırmaları Dergisi*. 2 (2): 117-132.
- İpek, Ç. E. (1993). Tarih içinde İzmir Milli Kütüphanesi. *Çağdaş Türkiye Tarihi Araştırmaları Dergisi*. 1 (3):225-239.

- Kejanlı, D. T., Akın, C. T. ve Yılmaz, A. (2007). Türkiye’de Koruma Yasalarının Tarihsel Gelişimi Üzerine Bir İnceleme. *Elektronik Sosyal Bilimler Dergisi*. 6 (19):179-196.
- Levi, E. A. ve Genç, U. D. (2018). 19. Yüzyıldan Günümüze İzmir’in Morfolojisindeki Değişimde Tarihi Dokuların Yeri. *Türkiye Kentsel Morfoloji Araştırma Ağı II. Kentsel Morfoloji Sempozyumu “DeğişKent”*: Değişen Kent, Mekân ve Biçim, İstanbul Teknik Üniversitesi, İstanbul.
- Onuk, Ş. (2005). Taşınmaz Kültür Varlıklarındaki Çinilerin Koruma Onarım İlkeleri. Vakıf Varlıklarının Sanatsal Yönü Sempozyumu. Vakıflar Genel Müdürlüğü Yayınları: 95-98.
- Özel, H. Ş. (2015). Milli Mimari Rönesansı’nın İzmir’deki Yansımalarından İki Örnek: Milli Sinema ve Kütüphane Binaları. *Hacettepe Üniversitesi Türkiyat Araştırmaları (HÜTAD)*. 22 (22):219-252.
- Özsavaşçı, Ü. (2023). Optimization of Energy Consumption and Thermal Comfort in Historic Buildings: Case Study of İzmir National Library Building. İzmir: Yayımlanmamış Yüksek Lisans Tezi, İzmir Yüksek Teknoloji Üniversitesi.
- Şahin, M. (1995). Dünü ve bugünüyle İzmir Milli Kütüphane. *Tarih ve Toplum Dergisi*. 134 (23):39-46.
- Turhan, C., Topan, Ç., Durmuş, A. Z., Göksal, T. Ö. ve Gökçen, A. G. (2021). Comfort Based Investigation on Historic Libraries for User Satisfaction and Preservation of Paper-Based Collections. *IOP Conference Series: Earth and Environmental Science*. Volume 863, 1-8.
- URL-1, (t.y.). <https://yuzyllikask.istanbulmodern.org/tr>, İzmir Milli Kütüphane ve Sineması, Gökhan Akçura Arşivinden, (Son Erişim: 24.07.2024).
- URL-2, (t.y.). <https://archives.saltresearch.org/handle/123456789/91105>, Gültekin Çizgen Arşivinden, (Son Erişim: 24.07.2024)
- Zincir, G. G. (2022). İzmir Milli Kütüphanede Yer Alan Tezyinat Açısından Özellikli Bazı Yazma Eserler. *Yedi: Sanat, Tasarım ve Bilim Dergisi*. İzmir Özel Sayısı:43-53.

Extended Abstract

Documentation of modern buildings developed under the influence of the First National Architecture Movement in Turkey has highlighted the original structures from this period in the urban fabric of İzmir. The architectural developments of this era manifested particularly through the architectural transformations seen in cities like İzmir during the early years of the Republic. During this period, unique structures blending neoclassical and eclectic elements emerged, significantly contributing to the urban fabric. The focus of this study is the İzmir National Library building. This structure stands out as an important historical monument bearing the influences of the First National Architecture Movement and reflecting the architectural trends of the Republican era. The İzmir National Library holds a significant place in the city's cultural life and is noted as one of the most prominent buildings reflecting the architectural trends of this period. The construction and development of the library provide important clues for understanding the architectural trends of the time. The construction of the İzmir National Library Building began in 1912 and was completed in 1926. The building is located in the Konak district of İzmir, at a central point in the city. This location has enabled the library to contribute to the city's intellectual and cultural life. The architectural design of the building, created by architect Tahsin Sermet Bey, features a style that harmonizes neoclassical and eclectic elements. This style reflects the architectural trends and aesthetic understanding of the period.

Another significant focus of the study is the examination of the tile decorations on the exterior facade of the İzmir National Library Building. These decorations are one of most significant elements that enhance the aesthetic value of the building and reflect the artistic trends of the period. By researching the history of the tile decorations, it has been determined how these decorations were integrated into the building and with which artistic and technical methods they were created. The motifs on the tiles have rich details that reflect the artistic understanding and aesthetic tastes of the period. Additionally, a detailed condition analysis has been conducted to determine the current state of the tiles. This analysis aims to identify the necessary steps for the preservation and restoration of the tiles. The tiles of the library are of great importance both aesthetically and historically. However, over time, due to environmental factors and lack of maintenance, these tiles have deteriorated. Identifying and documenting these deteriorations forms the basis of the preservation efforts. Damage

assessment plans supported by photographs and drawings have been prepared to document the condition of the tile decorations on the exterior facade of the building. Documenting the current state of the tiles forms the foundation of preservation efforts and helps determine the steps to be followed during the restoration process. Problems such as detachment of the tiles, glaze flaking, and surface contamination highlight the need for urgent interventions to preserve these valuable decorations. In this context, restoration works should be carried out by adhering to the original states of the tiles, and the most appropriate materials and techniques should be used during this process. The selection of materials and methods to be used in the restoration process is crucial to ensure the longevity of the tiles. The recommendations for the preservation of the İzmir National Library Building tiles aim to ensure the long-term protection and maintenance of the building's aesthetic value. Interventions aimed at improving the current condition of the tiles should be carried out by adhering to the original design and material characteristics. Thus, the historical and artistic value of the building will be preserved and passed on to future generations. Furthermore, the tiles that complement the building are tiles from a specific period and carry historical value. In the first half of the 20th century, despite the economic difficulties caused by World War I and the War of Independence, Kütahya ceramics struggled to survive with small and large workshops (Çini, 1991: 19). With the modernization movements that started in our country after the proclamation of the Republic, not only was the country renewed, but the closure of Kütahya Tile workshops was also prevented through the tile decorations in these buildings. As a result, Kütahya ceramics revived in the 20th century and have continued to this day.