

YUKARI MENDERES HAVZASI NEOLİTİK ve ERKEN KALKOLİTİK ÇAĞ YERLEŞİMLERİNİN MATERYAL KÜLTÜR VE İSKÂN DÜZENİ BAĞLAMINDA DEĞERLENDİRİLMESİ

Fulya DEDEOĞLU*

Özet

Yukarı Menderes Havzası'nın Geç Neolitik ve Erken Kalkolitik Çağ yerleşimlerini ele alan bu makale, sistematik yüzey araştırması verileri kullanılarak, bölgenin materyal kültürü ve yerleşim düzenine ilişkin değerlendirmeler yapmayı hedeflemektedir. Yukarı Menderes Havzası yüzey araştırması verileri 17 yerleşim yerinin Neolitik ve Erken Kalkolitik Çağı'nda iskân edildiğini ortaya koymaktadır. Söz konusu yerleşimlerin materyal kültürü üzerinden yapılan değerlendirmeler bölgenin, Neolitik ve Erken Kalkolitik Çağı'nda, Göller Yöresi ile özdeş bir kültüre sahip olduğunu göstermektedir. Söz konusu höyüklerin yer seçimi ve yerleşim düzenine bakıldığında ise, Geç Neolitik Çağı'nın erken safhalarında ovanın yanı sıra dağ ve plato alanlarının yaşam alanı olarak seçildiği, Geç Neolitik-Erken Kalkolitik Çağı'nda ise yerleşimlerin artış göstererek havzanın ova düzeyinde nehir ve göl kenarlarına konumlandığı anlaşılır.

Anahtar Kelimeler: *Yukarı Menderes Havzası, Neolitik, Erken Kalkolitik, Göller Yöresi, İskân Düzeni.*

AN EVALUATION OF NEOLITHIC AND EARLY CHALCOLITHIC SITES IN UPPER MEANDER BASIN IN THE CONTEXT OF SETTLEMENT PATTERN AND MATERIAL CULTURE

Abstract

This article deals with the settlements of the Neolithic and Early Chalcolithic periods on the Upper Menderes Basin located in south-western Anatolia and aims to make extensive evaluations of the material culture and settlement patterns of the region by using the systematic survey data. The survey data about the Upper Menderes Basin reveal that the 17 settlements were settled in the Neolithic and Early Chalcolithic Ages. The evaluations were made depending on the material culture of the settlements concerned and they indicate that the region had an identical culture with the District of Lakes in the Neolithic and Early Chalcolithic Ages. On the other hand, when the site selection and settlement pattern concerned are considered, it is understood that plain and the highland areas were selected as living areas in the early phases of the Late Neolithic Age, whereas the settlements increased in the Late Neolithic-Early Chalcolithic period and the basin was located by rivers and lakes at the plain level.

Key Words: *Upper Meander Basin, Neolithic, Early Chalcolithic, Lake District, Settlement Pattern.*

Yukarı Menderes Havzası, Batı Anadolu'da, bugünkü Denizli İli sınırları içerisinde Çal, Baklan ve Çivril ilçelerini kapsayan son derece geniş bir alanda yer almaktadır. Bölge, deniz seviyesinden 800-850 m. yükseklikte yer alan 815.6 km²lik bir havza tabanı ve bu havza tabanını çevreleyen, dağ, plato ve tepelerden oluşan 1426 km²lik bir alana yayılan havza çerçevesi ile "içe kapalı" özellikte bir topografyaya sahiptir. Diğer yandan havza, çevre bölgeler ile iletişimi

sağlayan doğal güzergâhlar üzerinde bulunmaktadır; havzanın kuzeydoğusundaki Küfü Çayı Boğazı ve Düzbel Geçidi Afyon Sandıklı Ovası'na, kuzeyindeki vadi Uşak'a, doğusundaki doğal güzergâh ise Dinar'a ve sonrasında Göller Yöresi'ne ulaşmaktadır. Havzanın geniş düzlüklerini verimli kılan çok sayıda su kaynağı bulunmaktadır. Bunlardan en önemlileri; 584 km. uzunluğu ile yalnızca Menderes Havzası'nın değil aynı zamanda Ege Bölgesi'nin en büyük akarsuyu olan Büyük

*Yrd. Doç.Dr., Ege Üniversitesi, Edebiyat Fakültesi, Arkeoloji Bölümü, İZMİR
e-posta : dedeoglufulya@hotmail.com

Menderes Nehri ve havzanın kuzeydoğusunda yer alan Küfû Çayı'dır (Ceylan, 1998: 60). Ayrıca bölgede halen varlığını sürdüren göller ve kurumuş eski göl yatakları da bulunmaktadır. Tüm bu coğrafi özelliklerin, havzanın gerek tarih öncesi çağlarda gerekse sonraki süreçte yoğun olarak iskân görmesinde etkili olduğu düşünülebilir. Nitekim bugüne kadar yapılan arkeolojik araştırmalar, havzadaki iskânın Geç Neolitik Çağ'ında başladığını ortaya koymuştur.

Bu makalenin konusunu da oluşturan Neolitik ve Erken Kalkolitik sürece ilişkin ilk veriler, James Mellaart'ın Yukarı Menderes Havzası'nı da kapsayan Güneybatı Anadolu yüzey araştırmasından gelmektedir. Yalnızca iki yerleşim yerinin tanıtıldığı bu araştırmadaki veriler, "Hacılar Boyalıları" olarak tanımlanan keramiklerden ibaret olup (Mellaart, 1954: 183, 185, 188, Fig. 36, 54), materyal kültürün ötesinde herhangi bir veri sunmamaktadır. Bu dönem hakkında daha detaylı arkeolojik verilere ise 2003-2010 yılları arasında Prof. Dr. Eşref Abay başkanlığında gerçekleştirilen (Abay ve Dedeoğlu, 2005; Abay ve Dedeoğlu, 2007; Dedeoğlu, 2008; Dedeoğlu, 2010; Abay, 2011) ve 2011 yılından itibaren tarafımdan havzanın dağlık kesiminde devam ettirilen (Dedeoğlu, 2012) yüzey araştırmalarıyla ulaşılmıştır. Her iki araştırma sonucunda Neolitik ve Erken Kalkolitik süreçte iskân görmüş 17 yerleşim yeri tespit edilmiştir.

Makalede bu yerleşimlerin arkeolojik verileri detaylı bir biçimde ele alınarak, Yukarı Menderes Havzası'nın bu süreçteki materyal kültürü ve yerleşim düzenine ilişkin değerlendirmelerin yapılması hedeflenmektedir.

Kronolojik ve Kültürel Tanım

Yukarı Menderes Havzası'nın da dâhil olduğu Güneybatı Anadolu'nun Neolitik Çağı kronolojisine ilişkin bilgilerimiz daha çok Göller Yöresi'nden ve Antalya, Teke Yarımadası'nda (Antik Likya) yer alan Elmalı Ovası'nda gerçekleştirilen kazılar sonucu elde edilmiştir. Bölge ilk olarak J. Mellaart'ın Güneybatı Anadolu'nun tamamını içeren bir yüzey araştırması kapsamında araştırılmış (Mellaart, 1954; Mellaart, 1961) ve bu araştırmaların sonucu olarak 1957-1960 yılları arasında Hacılar Höyük'te kazı çalışmaları

gerçekleştirilmiştir. J. Mellaart tarafından Hacılar Höyük kazılarına dayandırılarak oluşturulan Neolitik ve Erken Kalkolitik Dönem kronolojisi, 1970'lerin sonundan itibaren R. Duru'nun gerek Hacılar'da gerekse Kuruçay, Bademağacı ve Höyücek'te gerçekleştirdiği kazılardan elde edilen veriler sayesinde yeniden ele alınmıştır. Diğer yandan aynı yıllarda M. Özsait tarafından Burdur ve Isparta civarında (Özsait, 1991) gerçekleştirilen yüzey araştırmaları sonucunda da, Hacılar Höyük'ten bilinen "Neolitik ve Erken Kalkolitik Kültür"ü temsil eden keramiklerin bulunduğu çok sayıda yerleşim keşfedilmiştir. Söz konusu araştırmaların yanında Büyük Menderes Havzası'nda K. Erim başkanlığında yürütülen ve M.S. Joukowsky tarafından yayınlanan, Aphrodisias-Pekmeztepe'de, sınırlı çapta da olsa da Geç Neolitik ve Erken Kalkolitik sürece ilişkin bazı bulgulara ulaşılmıştır (Joukowsky, 1986: 59-61). Büyük Menderes Havzası'nda yer alan ve kazı çalışmaları S. Günel tarafından yürütülen Tepecik/Çine Höyük'te (Günel, 2003: 719 vd.; Günel, 2006a: 403), Denizli sınırlı içinde yer alan Laodikeia (Şimşek, 2013: 470) ve Tripolis antik kentinde yer alan Akkaya Höyük'te (Konakçı, baskıda), "Hacılar Boyalıları" ile benzer keramik örneklerinin olduğu belirtilmiştir. Ancak bugüne kadar gerçekleştirilen kazı çalışmalarında henüz söz konusu kültürü temsil eden tabakalara ulaşılamamıştır. Bafa Gölü'nün kenarında yer alan Latmos (Beşparmak) Dağları'nda yapılan arkeolojik araştırmalarda, içerisinde birçok prehistorik duvar resmini barındıran mağara yerleşimleri bulunmuş ve gerçekleştirilen kazı çalışmalarında Geç Neolitik-E. Kalkolitik süreci temsil eden keramiklere rastlanmıştır (Peshlow-Bindokat, 2006: 87).

Bölgede, son derece sınırlı çapta kazı çalışmalarının gerçekleştirildiği bu üç merkez dışında, yüzey araştırması çalışmaları da yürütülmüştür; E.Akdeniz (Akdeniz, 1997; Akdeniz, 1999) ve S. Günel'in (Günel, 2003; Günel, 2006a; Günel, 2006b), Aydın ve civarında gerçekleştirdikleri yüzey araştırmalarında bazı Neolitik ve E.Kalkolitik Dönem merkezleri tespit edilmiştir. Söz konusu merkezlerde de monokrom keramiklerin yanı sıra "Hacılar Boyalıları" olarak tanımlanan örneklerin var olduğu anlaşılmıştır. Her ne kadar Büyük Menderes Havzası'nda gerçekleştirilen arkeolojik çalışmalar, bölgenin kronolojik

gelişimine ilişkin detaylı veri sunmasa da, bölgede Göller Yöresi Geç Neolitik ve E. Kalkolitik süreci ile ilişkili bir kültürün varlığını ortaya koymaktadır. Bu bağlamda Göller Yöresi, Yukarı Menderes Havzası'nın da içinde yer aldığı Güneybatı Anadolu Geç Neolitik ve E. Kalkolitik sürecinin kronolojik ve kültürel tanımına ilişkin veri sağlayan tek anahtar bölge olma özelliğini korumaktadır.

Göller Yöresi'nde yürütülen araştırmalar bölgenin Çanak Çömlekli Dönem süresince yoğun olarak iskân edildiğini gösterse de, bu sürecin öncesine tarihlenen arkeolojik veriler son derece sınırlıdır. Bugüne kadar gerçekleştirilen çalışmalar sonucunda, Neolitik Çağ öncesine tarihlenen iskân, Burdur Gölü'nün kuzeydoğusunda bulunan Baladız/Baradız isimli tepe yerleşiminde (Kansu, 1944: 676-677; Kartal, 2003: 47; Kartal, 2009: 55-56) ve Antalya İli sınırları içerisinde yer alan Katran Dağı'daki Karain; Öküzini; Çarkini gibi mağara yerleşimlerinde tespit edilmiştir (Yalçınkaya, 1995: 64; Thissen, 2000: 136). Söz konusu merkezlerden elde edilen veriler, bölgedeki iskânın Neolitik öncesinde Epipaleolitik'in erken safhalarında, Öküzini'nden bildiğimiz üzere, yaklaşık olarak MÖ 15000'lerde başladığını (Kartal, 2003: 50) ortaya koysa da, kültürel sürecin Epipaleolitik'ten Neolitiğe kesintisiz olarak devam ettiğini gösteren kanıtlara ulaşamamıştır.¹ Antalya'da Karain, Öküzini, Beldibi ve Belbaşı gibi mağara yerleşimlerinde, yaklaşık olarak MÖ 7-6. binyıllara tarihlenen çanak çömlek ve cilalı taş baltalar mikrolit aletler ile bulunmuştur ancak bu buluntuların bağlamları tartışmalıdır (Albrecht vd., 1992: 140; Kartal, 2003: 51; Bostancı, 1967: 51-52; Otte vd., 1995: 931 vd). Öte yandan, J. Mellaart, bölgede tespit edilen tek Çanak-Çömleksiz Neolitik tabakaya sahip yerleşimin -tartışmalı da olsa- Hacılar Höyük olduğunu ortaya koymuştur. J.Mellaart, Hacılar Höyük'ün yedi tabakayı içeren (I-VII) "Çanak Çömleksiz Neolitik Çağ" tabakalarını, radyokarbon verilerine göre MÖ 8200-7550'ye tarihlendirmekte (Mellaart, 1970: 6) ve Hacılar Höyük'teki Çanak-Çömleksiz Neolitik ile Çanak-Çömlekli Neolitik arasında kültürel bir kesintinin olduğunu öne sürmektedir. Bununla beraber Hacılar Höyük'teki Çanak Çömleksiz

Neolitik Çağa ait olduğu öngörülen tabakaların tarihlendirilmesi, birçok araştırmacı tarafından tartışılmakta ve bu tabakaların gerçekte Çanak Çömlekli Neolitik Dönemin erken bir süreci olduğunu iddia etmektedir (Duru, 2007: 333; Duru, 1989: 101 vd., Schoop, 2005: 179; Thissen, 2000: 142). Bu konu hâlihazırda belirsizliğini korurken, Hacılar Höyük'teki Geç Neolitik Çağa ait tabakaları IX-VI. tabakalar, Erken Kalkolitik Çağa ait tabakaları ise, V-I. tabakalar temsil etmektedir. IX-VI tabakalarından alınmış radyokarbon örnekleri, söz konusu tabakalar için en erken tarihin MÖ 6300 olduğunu, Hacılar VI'nın ise MÖ 6200-6000 yılları arasında sona erdiğini göstermektedir (Thissen, 2000: 143; Thissen, 2002: 333). Erken Kalkolitik Çağ, Hacılar Höyük'te V-I. tabakalar arasındaki kültürel süreç ile temsil edilmekte ve V-IIB bu sürecin erken tabakaları olarak kabul edilmektedir. Söz konusu tabakalardan alınan biri IIA diğer IA evresinden olmak üzere iki radyokarbon örneği sonucu, IIA evresi için MÖ 6350-5700 tarihlerini, IA evresi için ise, MÖ 6100-5600 tarihlerini vermektedir. (Schoop, 2005: 420-421; Mellaart, 1970: 93).

J. Mellaart'tan yaklaşık yirmi yıl sonra, R. Duru'nun gerçekleştirdiği kazı çalışmaları, bölge kronolojisine ilişkin önemli veriler sunmuştur. Bölgedeki Neolitik Çağ kronolojisini "Çanak-Çömlekli Neolitik" ile başlatan Duru, bölgeye özgü yeni bir terminoloji geliştirmiştir. Duru, bölgedeki ilk Neolitikleşme sürecini, "Erken Neolitik I" (EN I) olarak isimlendirmiş ve söz konusu sürecin MÖ 9. binyıldan 8. binyıla geçiş sürecinde başlayıp, 7. binyılın ortalarında sona erdiğini öngörmüştür. MÖ 7. binyılın ikinci yarısına, MÖ 6500 ile MÖ 6200/6100 yılları arasına, tarihlendiği "Erken Neolitik II" (EN II)'nin Geç Neolitik-Erken Kalkolitik dönemin hemen öncesindeki süreci temsil ettiğini belirtir. Diğer yandan Duru, MÖ 6100/6000-5500 yılları arasına tarihlendirdiği Geç Neolitik ile Erken Kalkolitik Dönem ayrımının gereksiz olduğunu savunmuş ancak yeni terminolojik karışıklıklara meydan vermemek için geleneksel terminolojiyi kullanmayı yeğlemiştir (Duru, 2008: 23-24). Duru'nun oluşturduğu bu yeni terminolojinin temel dayanağı, Hacılar'da dâhil olmak üzere bölgede G. Umurtak ile beraber gerçekleştirdiği Bademağacı, Höyücek ve Kuruçay kazı projeleridir. Bu yerleşimlerden Bademağacı'nın Neolitik ve Erken Kalkolitik Çağ tabakaları, Erken Neolitik I (9-5.tabakalar), Erken Neolitik II (4-1.tabakalar) ve Geç

¹ Ayrıca Öküzini ve Karain mağaralarının radyokarbon analiz sonuçları için bkz Albrecht vd., 1992: 130-131.

Neolitik-Erken Kalkolitik (EK-GN katları 1-2) şeklinde sınıflandırılmıştır (Duru, 2003: 551). Bu tabakalardan alınan radyokarbon örnekleri, 8. yapı katı için MÖ 7050-6690 tarihleri arasını vermektedir (Duru, 2003: 565, 573; Duru, 2005: 537). Bademağacı Höyük'ün 4-1 tabakasını kapsayan süreç içinde toplam yedi radyokarbon örneği alınmıştır. 2. tabaka hariç hemen her tabakadan elde edilen radyokarbon örneklerinin sonuçları, bu sürecin MÖ 6400-6100/6050 yılları arasını kapsadığını ortaya koymaktadır.² EK/GN tabakası için herhangi bir radyokarbon analizi bulunmamakla birlikte bu tabakanın tarihlenmesi için MÖ 6. binyılın ilk yüzyılları önerilmektedir (Duru, 2007: 349). Höyücek'te ise, Erken Yerleşmeler Dönemi (EYD)'nin Erken Neolitik I sürecini, Tapınaklar Dönemi (TD)'nin, Erken Neolitik II'yi ve Kutsal Alanlar Dönemi'nin (KAD) Geç Neolitik Dönemi temsil ettiğini belirtmektedir. Nitekim "Tapınaklar Dönemi"nden alınan altı radyon karbon örneğinin sonuçları, en erken MÖ 6400-6200, en geç MÖ 6200-6050 yıllarını vermektedir (Thissen, 2000: 153). Göller Yöresi'nin kronolojik ve kültürel tanımının yapılmasında diğer bir anahtar yerleşim olan Kuruçay Höyük'te on üç tabaka ile tanımlanan kültürel süreçte, 13-12. yapı katları Erken Kalkolitik (Erken Neolitik), 11. yapı katı Geç Neolitik, 10-7. yapı katları ise Erken Kalkolitik Çağa tarihlendirilmiştir (Duru, 1994: 6, Duru, 2007: 335). Yerleşimden alınan radyokarbon örneklerin üçü, 13-11. tabakalardan, ikisi, 7. tabakadan (Duru, 1994: 89) olup özellikle 13. tabakadan alınanın güvenilirliği tartışmalıdır (Duru, 1994: 90; Schoop, 2005: 179-180). 12. ve 11. tabakalardan alınan iki örneğin tarihi, MÖ 6048-5991 ve 6017-5838'dir. Dolayısıyla Kuruçay'ın 12-11 tabakalarından alınan örnekler bu tabakaların en erken ve en geç MÖ 6000-5800 yılları arasında kurulduğunu gösterir.

Göller Yöresi yerleşimlerinden elde edilen arkeolojik veriler, Güneybatı Anadolu'da Çanak Çömlekli Neolitik Dönem'in MÖ 7100/7000'den, MÖ 6200/6000'e kadar yaklaşık bin yılı kapsayan uzun bir sürece

² 4A evresi örneği MÖ 6405-6250 yıllarına, 4. evreden iki örnek MÖ 6400/6230 ve 6420/6250 yıllarına, 3A evresi örneği MÖ 6460/6405 yıllarına, 3. evreden iki örnek MÖ 6430/6240 ve MÖ 6460/6270 yıllarına, 1. evre örneği MÖ 6230/6080 yıllarına tarihlenmektedir. Duru, 2007: 349; Duru, 2003: 565; Duru, 2005: 537; Thissen, 2002: 332.

yayıldığını ortaya koymaktadır.³

Hacılar Höyük'te "Çanak Çömleksiz Neolitik" sürecin olup olmadığı konusu belirsizliğini hala korurken, Bademağacı ve Höyücek verileri, bölgede keramik kullanımının ilk olarak MÖ 7000'li yıllardan itibaren başladığını göstermektedir. Öte yandan, bu süre zarfında keramiğin yaygın bir şekilde kullanılmadığı anlaşılmaktadır. MÖ 6400'lerden itibaren keramiklerin yoğun olarak kullanıma girdiği, genel olarak monokrom geleneğe ve giderek daha çeşitlenen form repertuarına sahip olduğu görülmektedir. Nadir olarak görülen boya bezeme, basit bezeme şablonlarından oluşmaktadır. Erken Kalkolitik Dönem'in, Hacılar VI ile tanımlanan Neolitik Dönem'in son sürecinden boya bezemeli kapların oranında görülen artış ile farklılaştığı düşünülmektedir. Bu dönüşüm süreci Hacılar'da VI. tabakadan itibaren gözlenirken, Bademağacı'nda EK/GN olarak tanımlanan 1-2. tabakalarda, Höyücek'te ise Tapınaklar Dönemi'nden itibaren görülmektedir. Bununla beraber monokrom keramik geleneğinin söz konusu süre zarfında da devam etmesi, kültürel süreçte "kırılmadan" çok "dönüşümü" işaret etmektedir. Dolayısıyla her ne kadar Erken Kalkolitik Çağda boyalı kapların dikkat çeker biçimde artışı, her iki dönemi ayıran temel özellik olarak tanımlansa da, stratigrafik bağlamı bulunmayan yüzey araştırması malzemelerinin tarihlendirilmesi için güvenilir değildir. Bu açıdan bu makalede Geç Neolitik ile Erken Kalkolitik süreç bir arada değerlendirilmiştir.

Yukarı Menderes Havzası Neolitik ve Erken Kalkolitik Çağ Yerleşimleri

Yukarı Menderes Havzası'nda Neolitik ve Erken Kalkolitik sürece tarihlenen 17 yerleşim yerinin, 13'ü havzanın ova kesiminde, 4'ü ise dağ ve plato kesiminde yer almaktadır. Bu yerleşimlerden toplanan keramik örnekleri, Göller Yöresi yerleşimleri ile benzerlik göstermekte ve havzanın, Neolitiğin hem "Erken Neolitik II" olarak tanımlanan erken safhasında hem de Geç Neolitik-Erken Kalkolitik süreçte iskân edildiğini işaret etmektedir.

³ Göller Yöresi kronolojisinin, yerleşimlerin radyokarbon tarihlerinin ve çanak çömlek özelliklerinin karşılaştırmasıyla yeniden değerlendirmesi üzerine bkz Thissen, 2010: 280, Fig 13.

Genel olarak değerlendirildiğinde, tespit edilen keramiklerin, monokrom ve boya bezemeli olmak üzere iki grup altında sınıflandırılabilirliği görülmektedir. Her iki grubu da temsil eden keramikler kaliteli olup kaba mal hemen hiç tespit edilmemiştir. Monokrom keramikler, genellikle kahverengi ve kızıl-kahvehamurrenkli, çeşitliyoğunluklarda taşçık ve mika katkılı olup, az sayıdaki örnekte kireç katkı görülmektedir. İyi ya da orta derecede pişirilmiş olan kapların bir kısmında çeşitli renklerde hamur özü gözlenmektedir. Astarlı ve kendinden astarlı örneklerin ağırlıklı olduğu keramiklerin bir kısmında ise astar ya da açkı uygulaması yoktur. Bazı kapların üzerinde alacalanma görülmektedir. Astar renkleri arasında en yoğun grubu kırmızı, kızıl-kahve ve kahverengi örnekler oluşturmaktadır. Monokrom keramiklerde tespit edilen kap biçimleri arasında en yoğun grubu, çömlekler ya da derin çanaklar oluşturmaktadır. Dışa dönük ya da basit ağız kenarlı, yarı küresel ya da küresel gövdeli boyunsuz (Fig. 2: 1, Fig. 3: 1), içe kapanan ya da dik duruşlu kısa boyunlu (Fig.2: 2, 8, 10, 13; Fig.3: 5, 6, 9, 7, 22; Fig.4: 14,16; Fig.5: 6,7, 9, 10, 13, 16), dışa açılan kısa ya da belirgin boyunlu çömlekler (Fig.2: 4, 7,11; Fig.3: 2, 6-8; Fig.4: 13,15, 17, 19-21, 23, 26), dışa açılan ya da hafif içe kapanan s-profilli çömlekler (Fig.2: 3,17; Fig.3: 7, Fig.5: 1) sıklıkla görülen kap biçimleri arasındadır. Sayısı daha az olmakla birlikte, basit ağız kenarlı yarı küresel ya da konik gövdeli (Fig.2: 12, 15; Fig.4: 4, 6,8; Fig.5: 11-12, 15), s-profilli ya da omurgalı (Fig.2: 16, Fig.4: 2, 3, 7; çanak ve kâseler de diğer kap biçimleri arasındadır.

Boya bezemeli keramikler ise, açık kahve ya da devetüyü rengi ağırlıklı olmak üzere kızıl-kahve ve kahverengi hamur rengine sahiptir. İyi bir biçimde arındırılmış olan kilde, küçük taşçık ve kireç katkı gözlenmektedir. Kahverengi, kızıl-kahve ve krem renkli astarlı olan keramiklerin üzerine, kırmızı, beyaz ya da kahverengi birbirine koşut biçimde yapılmış yatay ya da dikey bantlar, çapraz taramalardan oluşan geometrik ya da fantastik motiflerden oluşan boya bezeme uygulanmıştır. Keramiklerin formları arasında, basit ağız kenarlı dışa açılan uzun boyunlu (Fig.6: 1, 3-4), içe kapanan, kısa boyunlu küresel gövdeli (Fig.6: 27) çömleklerin yanı sıra dışa açılan ya da dik duruşlu, konik ya da yarı küresel gövdeli (Fig.6: 7-15, 26, 28) çanak ya da

kâseler bulunmaktadır. Her iki grup keramiğe ait olabilecek, düz, halka ve disk olmak üzere üç tür dip biçimi tespit edilmiştir (Fig.5: 17-18, 20-23, 25-29). Aynı zamanda oval ve kare biçimli kaplara ait olabilecek de dipler tespit edilmiştir (Fig.5: 19-27). Dikine ip delikli tüp biçimli tutamaklar (Fig. 3: 13-14; Fig. 4: 27-32), kulplar (Fig.3:16; Fig.4: 35-36) ve yumrular (Fig.4: 33-34) dışında kapların cidar kısmından içe ya da dışa doğru açılmış kulplu kaplar (Fig.3: 15; Fig.4: 11) bulunan örnekler arasındadır.

Yukarı Menderes Havzası yerleşimlerinin tarihlendirilmesinde ön plana çıkan bazı kap biçimleri bulunmaktadır. Örneğin kabın cidar kısmından dış yüzeyine doğru açılmış kulplar Hacılar'ın IX. tabakasında görülmekte olup (Mellaart, 1970: 245; Fig.129) Yukarı Menderes Havzası'nda da tespit edilmiştir (Figür 3: 15). Bu tarz keramiklerin değişik bir türü, kabın yine ağız kenarına yakın bir yerinden ancak bu sefer cidardan değil, kabın dış yüzüne kil eklenerek, hafif kabartma şeklinde görünüm kazandırılmış kulplardır (Fig.3: 15). Bu tarz keramiklerin benzer örnekleri Hacılar'ın VI. tabakasında da mevcuttur (Mellaart, 1970: 261; Fig.13). Göller Yöresi yerleşimlerinin ağırlıklı olarak Neolitik tabakalarında görülen ve Erken Kalkolitik'in ilk süreçlerinden itibaren azalıp neredeyse ortadan kalkan (Hacılar III, Mellaart, 1970: 293-301) Kuruçay 7 (Duru, 1994: 46-50; Lev.159-184), Höyücek KAD (Duru ve Umurtak, 2005: 78) dikine ip delikli tüp biçimli tutamaklar, Yukarı Menderes Havzası'ndaki bazı yerleşimlerde çok sayıda görülmektedir. Erken Kalkolitik süreçte ortaya çıkıp, bu sürecin son safhasına kadar devam eden (Hacılar I) fantastik motifler (Mellaart, 1970: 350-356; Duru, 2008: 69) yine Yukarı Menderes Havzası yerleşimlerinin tarihlenmesinde önemlidir. Yukarı Menderes Havzası'nda Erken Kalkolitik sürecin en son safhasında da (Hacılar I, Kuruçay 7, Bademağacı EK, Höyücek KB) iskânın devam ettiğini olduğunu gösteren, kırmızı üzerine beyaz boyalı keramikler, dikdörtgen biçimli kaplar ve hem içi hem de dışı yoğun biçimde boya bezeli siğ çanak ya da kâseler de tespit edilen keramik örnekleri arasındadır.

Yukarıda genel hatları ile anlatılan Yukarı Menderes Havzası keramiklerinin, Göller Yöresi'nde yer alan merkezler ile karşılaştırılması sonucunda, havzadaki en erken iskânın Hacılar'ın IX-VI, Bademağacı ENII,

Höyücek TD, Kuruçay 13-12 tabakasına denk gelen süreçte, MÖ 6300-6000 yılları arasında başladığı ve Hacılar I, Kuruçay 7, Bademağacı EK, Höyücek KB tabakalarında yerleşimin son bulunduğu MÖ 5700'lü yıllara kadar devam ettiği anlaşılmaktadır.

Yer Seçimi ve İskân Düzeni

Yukarı Menderes Havzası'nda tespit ettiğimiz Neolitik ve Erken Kalkolitik yerleşimlerin, havzanın hem ova hem de dağlık kesiminde konumlandığı görülmektedir. Öte yandan havzanın ova düzlemini çevreleyen plato ve dağlık kesiminde yer alan yerleşimlerin tamamının Geç Neolitik Çağa tarihlenmesi dikkat çekicidir. Bu yerleşimlerde sadece Göller Yöresi Neolitiğinin erken safhalarına tarihlenen monokrom keramiklerin benzerleri bulunmuştur. Domuz Deresi, Oruçgazi, Özdemirciler ve Selcen-Örenarası olarak adlandırılan bu yerleşimlerden, Oruçgazi, havzanın kuzey tarafındaki Karabedirler platosunda, Selcen-Örenarası yerleşimi ise Çal'ın kuzeyindeki plato düzlüğünde konumlanmıştır. Özdemirciler Höyük, havzanın güney tarafındaki Özdemirciler platosunda yer alırken Domuzderesi yerleşimi, Beşparmak Dağları içindeki ormanlık alanda bulunmaktadır. Deniz seviyesinden 860 ila 1081 metre yüksekliğe sahip bu olan yerleşimler 1-1.5 hektarlık bir alana yayılmaktadır. Buldukları topografik konum ve doğal çevre itibarıyla, bu yerleşimlerin geçim biçiminde avcılık ve toplayıcılığın önemli payı olduğu düşünülebilir. Nitekim farklı ekolojik nişleri barındıran dağ ve platolar, yerleşimler için çeşitli besin kaynaklarından tüm yıl süresince ya da mevsimlere göre etkin olarak yararlanılmasını sağlayan alanlardır. Havzanın ova kesiminde de söz konusu yerleşimler ile eşzamanlı olarak iskân edilmiş höyüklerin olduğu bilinmektedir. Örneğin ova üzerinde doğal bir tepe üzerinde konumlanmış olan Ekşi Höyük ve Kepir Höyük, Geç Neolitik Çağın erken evrelerine de tarihlenen keramiklerin tespit edildiği yerleşimlerdenidir. Zira ova yerleşimlerinin birçoğunda Geç Neolitik ile Erken Kalkolitik çağların bir arada görüldüğünü söylemek mümkündür. Buna karşın aynı süreklilik dağ ve plato kesiminde yer alan yerleşimlerde tespit edilmemiş, bu alanlardaki yerleşimlerde Erken Kalkolitik Çağda iskânının sürmediği anlaşılmıştır.

Ova kesiminde yer alan yerleşimlerin hemen hepsi nehir ve göl kenarında kurulmuştur. Havzada yer alan Işıklı Gölü ve Gökgöl—kıyısında yoğunlaşan yerleşimler, söz konusu süreçte yerleşim yeri seçiminde nehirlerin yanı sıra göllerin son derece belirleyici olduğunu ortaya koymaktadır. Bu yerleşimlerden Domuz Höyük ile Doğu Şahanlar Işıklı Gölü'nün hemen kıyısında yer alırken, Çandır Höyük, Çandır Büyük Höyük ve Çandır Küçük Höyük, Gökgöl'ün etrafında konumlanmıştır. Bu durum yalnızca Yukarı Menderes Havzası'nda değil çevre bölgelerin Neolitik ve Erken Kalkolitik Dönem yerleşim düzenlerinden de açık bir şekilde tespit edilebilmektedir. Göller Yöresi ve İç Anadolu Platosu'nda yer alan Hacılar, Kuruçay, Suberde, Er Baba, Can Hasan III, Çatal Höyük ve Aşıklı gibi birçok merkez, plüvyal göllerin kenarlarını yerleşim yeri olarak seçmiştir. Bu durumun temel sebebi, Paleolitik Çağ'ın ardından daha sıcak ve daha kuru iklim koşullarına bağlı olarak, göllerin su seviyelerindeki çekilme ve kıyı çizgilerindeki değişim ile birlikte tarıma elverişli sahaların iskâna açılmasıdır. Bu süreç ile birlikte daha farklı doğal çevrelerde yaşayan insan topluluklarının göl kıyılarına yerleşmeye başladıkları tespit edilmiştir (Esin, 1981: 66-67; Erol, 1997: 323 vd.). Yukarı Menderes Havzası'nda da benzer bir durumun olması olasılık dâhilindedir. Yukarıda da değinildiği gibi Geç Neolitiğin erken safhalarına tarihlenen sadece monokrom keramiklerin tespit edildiği yerleşimler dağ ve plato kesiminde yer alırken, yine bu yerleşimlerle eşzamanlı iskân edilmiş ova yerleşimlerinde, ilk grubun aksine, Erken Kalkolitik'te de yerleşim devam etmiştir. İç Anadolu ve Göller Yöresi ile yerleşimlerin yer seçiminde görülen bu koşutluk aynı sürecin Yukarı Menderes Havzası'nda da yaşanmış olabileceğini düşündürmektedir. Erken Kalkolitik Çağ'ında yerleşimlerin tamamının tarıma elverişli alanlar üzerinde bulunması, geçim biçiminde tarımın ön plana çıktığını düşündürmektedir. 1 ila 3 hektar arasında değişen boyuttaki yerleşimlerin alan üzerindeki dağılımlarına bakıldığında, genel olarak birbirlerine uzak mesafede konumlandıkları ve bu bağlamda dağınık bir yerleşim düzenine sahip oldukları görülmektedir. Öte yandan yerleşimlerin bazıları, diğerlerinden farklı olarak belli alanlarda üçlü ya da ikili olarak kümelenmiştir (Çandır Höyük, Çandır Büyük Höyük, Çandır

Küçük Höyük ile Höyük Mevkii ve Çayıryanı Höyük). Söz konusu yerleşim kümeleri, 300-500 metre mesafede birbirlerine son derece yakın bir konumda yer almaktadır. Bu durum yerleşimler için iki olasılığı düşündürmektedir: belki de söz konusu yerleşimler eş zamanlı iskân edilmemiş ve herhangi bir nedenle terk edilip yakın bir yere tekrar kurulmuştur. Diğer bir olasılık ise, bu yerleşimlerin birbiri ile yakın ilişki içerisinde olan akraba gruplar tarafından iskân edildiğidir.

Sonuç olarak, Yukarı Menderes Havzası'nda tespit edilen 17 yerleşim, havzanın, Göller Yöresi Neolitik ve Erken Kalkolitik Çağ yerleşimleri ile özdeş bir kültüre sahip olduğunu ortaya koymaktadır. Geç Neolitik Çağın son safhalarında ortaya çıkan ve özellikle Erken Kalkolitik Çağ için karakteristik "Hacılar Boyalıları" olarak adlandırılan keramik örneklerinin Yukarı Menderes Havzası'nda birçok höyükte benzerlerinin olması, önceleri yalnızca Göller Yöresi ile sınırlı olduğu düşünülen bu kültürün yayılım alanının bugüne kadar tanımlanandan çok daha geniş olduğunu göstermektedir. Son yıllarda Laodikeia, Tripolis sınırları içinde yer

alan Akkaya Höyük, Çine/Tepecik Höyük ve Latmos'ta gerçekleştirilen arkeolojik kazı çalışmaları ve yüzey araştırmalarında "Hacılar Boyalıları" ile benzer keramik örneklerinin tespit edilmesi, söz konusu kültürün Yukarı Menderes Havzası'nın ötesinde Büyük Menderes Havzası boyunca yayıldığını ortaya koyar niteliktedir. Nitekim Küçük Menderes ve Gediz Nehri havzalarında yapılan arkeolojik araştırmalardan elde edilen veriler, bölgenin aynı süre zarfında Göller Yöresi ile ortak bazı unsurları paylaşmakla beraber, kendine özgü maddi kültür öğeleri ile tanımlandığını ve bu bağlamda Göller Yöresi Neolitik-Erken Kalkolitik Çağ kültürünün kuzey sınırını oluşturduğunu göstermiştir.

Havzadaki yerleşimlerin yer seçimi ve iskân düzenine bakıldığında ise havzanın ova kesiminin yanı sıra dağ ve plato alanlarının Geç Neolitik Çağ süresince tercih edilen alanlar olduğu, Erken Kalkolitik Çağda bu alanlardaki iskânın tamamıyla ova kesimine kaydığı gözlenmektedir. Bu durum Geç Neolitik Çağın son safhaları ya da Erken Kalkolitik Çağda yerleşimlerin geçim biçimindeki farklılaşmanın yansımaları olarak düşünülebilir.

KAYNAKÇA

- Abay, E. (2011). "Preliminary Report on the Survey Project of Çivril, Baklan, Çal Plains in the Upper Meander Basin, Southwest Anatolia", **Ancient Near Eastern Studies**, 48, 1-87.
- Abay, E. ve Dedeoğlu, F. (2005). "2003 Yılı Denizli/Çivril Ovası YüzeY Araştırması", **22. Araştırma Sonuçları Toplantısı**, Cilt 2, 41-51.
- Abay, E.ve Dedeoğlu, F. (2007). "2005 yılı Çivri Ovası YüzeY Araştırması 2005", **24. Araştırma Sonuçları Toplantısı**, Cilt 1, 277-293.
- Akdeniz, E. (1997). "1995 Yılı Büyük Menderes Ovası ve Çevresi YüzeY Araştırmaları", **14. Araştırma Sonuçları Toplantısı**, 233-254.
- Akdeniz, E. (1999). *Büyük Menderes Havzasının Demir Çağı Öncesi Kùltürleri*. Ege Üniversitesi Sosyal Bilimler Enstitüsü (Yayınlanmamış Doktora Tezi), İzmir.
- Albrecht, G., Albrecht, B., Berke, H., Burger, D., Moser, J., Rähle, W., Schoch, W., Storch, G., Uerpmann, H. P., Urban, B. (1992). "Late Pleistocene and Early Holocene finds from Öküzini : A Contribution to the Settlement History of the Bay of Antalya, Turkey", **Paléorient**, 18/2, 123-141.
- Ceylan, M.A. (1998). *Baklan-Çivril Havzası ve Yakın Çevresinin Hidrojeomorfolojik Etüdü*. Marmara Üniversitesi Sosyal Bilimler Enstitüsü, Coğrafya Eğitimi Anabilim Dalı, (Yayınlanmamış Doktora Tezi), İstanbul.
- Dedeoğlu, F. (2008). "Cultural Transformation and Settlement System of Southwestern Anatolia from Neolithic to LBA: A Case Study from Denizli/Çivril Plain", **Proceedings of the 5th International Congress on the Archaeology of the Ancient Near East, April 3-8 2006**, (Ed: J. M. Córdoba, M. Molist, M. C. Pérez, I. Rubio, S. Martínez), Madrid, 687-601.
- Dedeoğlu, F. (2010). *Neolitik Dönemden Erken Tunç Çağ Sonuna Kadar Yukarı Menderes Havzası: Sosyal, Kültürel ve Ekonomik Süreç*. Ege Üniversitesi Sosyal Bilimler Enstitüsü (Yayınlanmamış Doktora Tezi), İzmir.
- Dedeoğlu, F. (2012). "Yukarı Menderes Havzası Dağlık Bölge YüzeY Araştırması 2011 yılı Çalışmaları", **30. Araştırma Sonuçları Toplantısı, Cilt 1**, 215-226.
- Duru, R. (1989). "Were the Earliest Cultures at Hacılar Really Aceramic?", **Anatolia and the Near East, Tahsin Özgüç'e Armağan**, (Ed: K. Emre ve B.Hrouda), Ankara, 94-104.
- Duru, R. (1994). **Kuruçay Höyük I, 1978-1988 Kazılarının Sonuçları Neolitik ve Erken Kalkolitik Çağ Yerleşmeleri**, TTK, Ankara.
- Duru, R. (2003). "Bademağacı Kazıları 2000 ve 2001 Yılları Çalışma Raporu (Excavation at Bademağacı 2000-2001)" *Belleten LXVI*, 549-594.
- Duru, R. (2005). "Bademağacı Kazıları 2002 ve 2003 Yılları Çalışma Raporu (Excavation at Bademağacı 2002-2003)". *Belleten, LXVIII*, 519-560.
- Duru, R. (2007). "Göller Bölgesi Neolitiği: Hacılar- Kuruçay Höyüğü- Höyücek- Bademağacı Höyüğü" **Anadolu'da Uygarlığın Doğuşu ve Avrupa'ya Yayılımı Türkiye'de Neolitik Dönem, Yeni kazılar, Yeni bulgular**. (Ed: M.Özdoğan ve N.Başgelen), Arkeoloji ve Sanat yayınları, 331-361.
- Duru, R. (2008). *M.Ö. 8000 den M.Ö 2000'e Burdur- Antalya Bölgesi'nin Altı bin Yılı*. Suna-İnan Kırac Akdeniz Medeniyetleri Araştırma Enstitüsü Monografi Dizisi: 4.
- Duru, R ve Umurtak, G (2005). **Höyücek, 1989-1992 Yılları Arasında Yapılan Kazıların Sonuçları**, Türk Tarih Kurumu Yayınları, Ankara.
- Erol, O. (1997). "**Geomorphologic Arguments for Mid-to Late Hocene Enviromental Change in Central Anatolian (Pluvial) Lake Basins**". (Ed: H.N. Dalfes, G. Kukla and H. Weiss) *Climate Change in the Third Millenium BC*. Nato ASI series, Sub Series I Global Enviromental Change 321-350, Springer Verlag.
- Esin, U. (1981). **İlk Üretimciliğe Geçiş Evresinde Anadolu ve Güneydoğu Avrupa Kùltürler Sorunu II**, İstanbul Üniversitesi Yayınları, İstanbul.
- Günel, S. (2003). "Batı Anadolu Bölgesi Tarih Öncesi Dönemlerine Yeni Katkılar" *Belleten, LXVII*, Sayı 250, 719-738.

- Günel, S. (2006a). "A New Early Settlement On the Plain of Çine(Marsyas) in Western Anatolia: Tepecik Höyüğü in the Light of Surface Survey, **Hayat Erkanal'a Armağan Kültürlerin Yansıması**, Homer Kitabevi, İstanbul, 401-411.
- Günel, S. (2006b). "New contributions to Western Anatolian Cultural History: Aydın Region Survey Project". *Prähistorische Zeitschrift*, 81(2), 153-174.
- Joukowsky, M.S. (1986). **Prehistoric Aphrodisias, An Account of the Excavations and Artifact Studies, Vol I-II, Excavations and Studies**, New Jersey.
- Kansu, Ş.A. (1944). "Anadolu Mezolitik Kültür Buluntuları", *Dil Tarih Coğrafya Fakültesi Dergisi*, 2/5, 673-684.
- Kartal, M. (2003). "Anatolian Epi-Paleolithic Period Assemblages: Problems, Suggestions, Evaluations and Various Approaches", *Anadolu / Anatolia*, 24, 45-62.
- Kartal, M. (2009). **Konar Göçerlikten Yerleşik Yaşama Geçiş, Epi-Paleolitik Dönem Türkiye'de Son Avcı-Toplayıcılar**, Arkeoloji ve Sanat Yayınları, İstanbul.
- Konakçı, E. (baskıda). "Prehistorik Tripolis: Akkaya ve Hamambükü Höyük", **Tripolis Çalışmaları I**, Ege Yayınları.
- Mellaart, J. (1954). "Preliminary report on a survey of pre-classical remains in southern Turkey", *Anatolian Studies*, 4, Ankara: 175-239.
- Mellaart, J. (1961). "Early Cultures of the South Anatolian Plateau". *Anatolian Studies*, 11, 159-184.
- Mellaart, J. (1970). **Excavations at Hacilar**, Edinburgh University Press, Edinburgh.
- Otte, M., Yalcinkaya, I., Leotard, J.M., Kartal, M., Bar-Yosef, O., Kozłowski, J., Bayón, I. L., Marshack, A.(1995). "The epi-palaeolithic of Okuzini cave (SW Anatolia) and its mobiliary art". *Antiquity*, 69 (266): 931-944.
- Özsait, M. (1991). "Nouveaux Sites Contemporains de Hacilar en Pisidie Occidentale", *Anatolia Antiqua*, 1, 59-118.
- Peshlow-Bindokat, A. (2006). **Tarih Öncesi İnsan Resimleri, Latmos Dağları'ndaki Prehistorik Kaya Resimleri**, İstanbul.
- Schoop, U. D. (2005). **Das Anatolische Chalcolithikum**, Urgeschichtliche Studien I, Verlag Bernhard Albert Greiner. Remshalden.
- Şimşek, C. (2013). **Laodikeia (Laodiceia ad Lycum)**, *Laodikeia Çalışmaları 2*. Ege Yayınları, İstanbul.
- Thissen, L. C. (2000). *Early Village Communities in Anatolia and the Balkans 6500-5500 cal BC, Studies in chronology and culture contract*, (Yayınlanmamış Doktora Tezi), Leiden Üniversitesi, Leiden.
- Thissen, L. C. (2002). "CANew 14C databases and 14C charts, Anatolia, 10000 - 5000 cal BC". **The Neolithic of Central Anatolia. Internal Developments and External Relations During the 9th - 6th Millennia cal BC. Proceedings of the CANew Table Ronde**, (Ed: F. Gérard ve L.C. Thissen), İstanbul 23-24 November 2001, İstanbul, 299-337.
- Thissen, L. C. (2010). "The Neolithic-Chalcolithic sequence in SW Anatolian Lakes Region" *Dokumenta Praehistorica*, XXXVII, 269-282.
- Yalçinkaya, I. (1995). "Anadolu İskân Tarihinde Katran Dağı". *AMMK*, 4, 55-76.

KATALOG

Figür 2:

- 1-Yerleşim:** Domuz Deresi, **Ker.No.** 84/höy.gen./07, **Hamur rengi:** 5YR 4/4-K. Kahve, **İç astar uygulaması:** 5YR 4/3-Kahve, **Dış astar uygulaması:** 5YR 4/4-K. Kahve, **Hamur içeriği:** Kum, **İç yüzey açığı:** Uygulanmış, **Dış yüzey açığı:** Uygulanmış, **Pişme:** İyi, **Yapım:** El yapımı.
- 2-Yerleşim:** Domuz Deresi, **Ker.No.** 84/höy.gen./34, **Hamur rengi:** 2,5YR 5/6-Kızılkahve, **İç astar uygulaması:** 2,5YR 5/6-Kızılkahve, **Dış astar uygulaması:** 2,5YR 5/6-Kızılkahve, **Hamur içeriği:** Kum, **İç yüzey açığı:** Uygulanmış, **Dış yüzey açığı:** Uygulanmış, **Pişme:** İyi, **Yapım:** El yapımı.
- 3-Yerleşim:** Domuz Deresi, **Ker.No.** 84/höy.gen./32, **Hamur rengi:** 2,5YR 4/6-Kızılkahve, **İç astar uygulaması:** 2,5YR 5/6-Kızılkahve, **Dış astar uygulaması:** 2,5YR 5/6-Kızılkahve, **Hamur içeriği:** Kum, **İç yüzey açığı:** Uygulanmış, **Dış yüzey açığı:** Uygulanmış, **Pişme:** İyi, **Yapım:** El yapımı.
- 4-Yerleşim:** Domuz Deresi, **Ker.No.** 84/höy.gen./24, **Hamur rengi:** 10R 5/6-Kırmızı, **İç astar**

uygulaması: 10R 4/4-K.Kahve, **Dış astar uygulaması:** 10R 4/4-K.Kahve, **Hamur içeriği:** K.Taşçık, **İç yüzey açkı:** Uygulanmış, **Dış yüzey açkı:** Uygulanmış, **Pişme:** Çok iyi, **Yapım:** El yapımı.

5-Yerleşim: Domuz Deresi, **Ker.No.** 84/höy.gen./18, **Hamur rengi:** 2,5YR 5/6-Kızılkahve, **İç astar uygulaması:** 2,5YR 5/6-Kızılkahve, **Dış astar uygulaması:** 2,5YR 5/6-Kızılkahve, **Hamur içeriği:** K.Taşçık, Mika, **İç yüzey açkı:** Uygulanmış, **Dış yüzey açkı:** Uygulanmış, **Pişme:** İyi, **Yapım:** El yapımı.

6-Yerleşim: Domuz Deresi, **Ker.No.** 84/höy.gen./16, **Hamur rengi:** 7,5YR 5/4-Kahve, **İç astar uygulaması:** 2,5YR 4/4-Kızılkahve, **Dış astar uygulaması:** 2,5YR 4/4-Kızılkahve, **Hamur içeriği:** K.Taşçık, **İç yüzey açkı:** Uygulanmış, **Dış yüzey açkı:** Uygulanmış, **Pişme:** İyi, **Yapım:** El yapımı.

7-Yerleşim: Domuz Deresi, **Ker.No.** 84/höy.gen./12, **Hamur rengi:** 2,5YR 5/6-Kızılkahve, **İç astar uygulaması:** 10R 4/6-Kırmızı, **Dış astar uygulaması:** 10R 4/6-Kırmızı, **Hamur içeriği:** Kum, **İç yüzey açkı:** Uygulanmış, **Dış yüzey açkı:** Uygulanmış, **Pişme:** İyi, **Yapım:** El yapımı.

8-Ker.No. 84/höy.gen./11, **Hamur rengi:** 5YR 5/1-Gri, **İç astar uygulaması:** 2,5YR 5/6-Kızılkahve, **Dış astar uygulaması:** 5YR 5/4-K **Yerleşim:** Domuz Deresi, ahve, **Hamur içeriği:** K.Taşçık, **İç yüzey açkı:** Uygulanmış, **Dış yüzey açkı:** Uygulanmış, **Pişme:** İyi, **Yapım:** El yapımı.

9-Yerleşim: Domuz Deresi, **Ker.No.** 84/höy.gen./22, **Hamur rengi:** 2,5YR 6/4-A.Kahve, **İç astar uygulaması:** 2,5YR 6/6-Turuncu, **Dış astar uygulaması:** 2,5YR 6/6-Turuncu, **Hamur içeriği:** Kum, **İç yüzey açkı:** Uygulanmış, **Dış yüzey açkı:** Uygulanmış, **Pişme:** İyi, **Yapım:** El yapımı.

10-Yerleşim: Domuz Deresi, **Ker.No.** 84/höy.gen./40, **Hamur rengi:** 2,5YR 5/6-Kızılkahve, **İç astar uygulaması:** 2,5YR 5/8-Kızılkahve, **Dış astar uygulaması:** 2,5YR 5/8-Kızılkahve, **Hamur içeriği:** K.Taşçık, **İç yüzey açkı:** Uygulanmamış, **Dış yüzey açkı:** Uygulanmış, **Pişme:** İyi, **Yapım:** El yapımı.

11-Yerleşim: Özdemirciler Höyük, Ker.No. 28/SA189/01, **Hamur rengi:** 7,5YR 5/6-Kahve, **İç astar uygulaması:** Kendinden atarlı, **Dış astar uygulaması:** Kendinden astarlı, **Hamur içeriği:** Kum, **İç yüzey açkı:** Uygulanmış, **Dış yüzey açkı:** Uygulanmış, **Pişme:** İyi, **Yapım:** El yapımı.

12-Yerleşim: Domuz Deresi, **Ker.No.** 84/höy.gen./19, **Hamur rengi:** 5YR 5/4-Kahve, **İç astar uygulaması:** Uygulanmamış, **Dış astar uygulaması:** 5YR 5/4-Kahve, **Hamur içeriği:** K.Taşçık, **İç yüzey açkı:** Uygulanmamış, **Dış yüzey açkı:** Uygulanmış, **Pişme:** İyi, **Yapım:** El yapımı.

13-Yerleşim: Domuz Deresi, **Ker.No.** 84/höy.gen./27, **Hamur rengi:** 5YR 5/3-Kahve, **İç astar uygulaması:** 2,5YR 4/6-Kızılkahve, **Dış astar uygulaması:** 2,5YR 5/4-Kahve, **Hamur içeriği:** Kum, **İç yüzey açkı:** Uygulanmış, **Dış yüzey açkı:** Uygulanmış, **Pişme:** İyi, **Yapım:** El yapımı.

14-Yerleşim: Özdemirciler Höyük, Ker.No. 28/höy.gen./05, , **Hamur rengi:** 7,5YR 5/4-Kahve, **İç astar uygulaması:** 7,5YR 4/3-Kahve, **Dış astar uygulaması:** 7,5YR 4/3-Kahve, **Hamur içeriği:** Taşçık, Kum, **İç yüzey açkı:** Uygulanmış, **Dış yüzey açkı:** Uygulanmış, **Pişme:** İyi, **Yapım:** El yapımı.

15-Yerleşim: Domuz Deresi, **Ker.No.** 84/höy.gen./38, **Hamur rengi:** 5YR 4/2-K.Kahve, **İç astar uygulaması:** 2,5YR 5/4-Kahve, **Dış astar uygulaması:** 10R 4/6-Kırmızı, **Hamur içeriği:** Kum, **İç yüzey açkı:** Uygulanmış, **Dış yüzey açkı:** Uygulanmış, **Pişme:** İyi, **Yapım:** El yapımı.

16-Yerleşim: Özdemirciler Höyük, Ker.No. 28/höy.gen./02, **Hamur rengi:** 5YR 6/4-A. Kahve, **İç astar uygulaması:** 2,5YR 5/6-Kızılkahve, **Dış astar uygulaması:** 2,5YR 5/6-Kızılkahve, **Hamur içeriği:** Taşçık, Kum, Mika, **İç yüzey açkı:** Uygulanmış, **Dış yüzey açkı:** Uygulanmış, **Pişme:** İyi, **Yapım:** El yapımı.

17-Yerleşim: Domuz Deresi, **Ker.No.** 84/höy.gen./33, **Hamur rengi:** 10R 4/6-Kırmızı, **İç astar uygulaması:** 10R 5/6-Kırmızı, **Dış astar uygulaması:** 10R 5/6-Kırmızı, **Hamur içeriği:** Kum, **İç yüzey açkı:** Uygulanmış, **Dış yüzey açkı:** Uygulanmış, **Pişme:** İyi, **Yapım:** El yapımı.

Figür 3:

1-Yerleşim: Selcen-Örenarası **Ker.No.** DB56 SA 127 04, **Hamur rengi:** 2,5YR 5/6-Kızılkahve, **İç astar uygulaması:** 2,5YR 5/6-Kızılkahve, **Dış astar uygulaması:** 2,5YR 5/6-Kızılkahve, **Hamur içeriği:** K.Taşçık, Mika, **İç yüzey açkı:** Uygulanmış, **Dış yüzey açkı:** Uygulanmış, **Pişme:** İyi, **Yapım:** El yapımı.

2-Yerleşim: Selcen-Örenarası **DB56 SA128 13 Hamur rengi:** 7,5YR 5/2-A. Kahve, **İç astar**

uygulaması: 7,5YR 5/2-A. Kahve, **Dış astar uygulaması:** 10R 4/6-Kırmızı, **Hamur içeriği:** Kum, **İç yüzey açkı:** Uygulanmamış, **Dış yüzey açkı:** Uygulanmış, **Pişme:** İyi, **Yapım:** El yapımı.

3-Yerleşim: Oruçgazi Höyük **Ker.No.** 51/SA305/03, **Hamur rengi:** 2,5YR 5/6-Kızılkahve, **İç astar uygulaması:** Kendinden astarlı, **Dış astar uygulaması:** Kendinden astarlı, **Hamur içeriği:** Taşçık, Kum, **İç yüzey açkı:** Uygulanmış, **Dış yüzey açkı:** Uygulanmış, **Pişme:** İyi, **Yapım:** El yapımı.

4Yerleşim: Domuz Deresi, **-Ker.No.** 84/höy.gen./37, **Hamur rengi:** 2,5YR 5/6-Kızılkahve, **İç astar uygulaması:** 2,5YR 5/4-Kahve, **Dış astar uygulaması:** 2,5YR 5/4-Kahve, **Hamur içeriği:** Kum, Kireç, **İç yüzey açkı:** Uygulanmış, **Dış yüzey açkı:** Uygulanmış, **Pişme:** İyi, **Yapım:** El yapımı.

5-Yerleşim: Domuz Deresi, **Ker.No.** 84/höy.gen./30, **Hamur rengi:** 2,5YR 4/8-Kızılkahve, **İç astar uygulaması:** 2,5YR 4/8-Kızılkahve, **Dış astar uygulaması:** 2,5YR 4/6-Kızılkahve, **Hamur içeriği:** Kum, **İç yüzey açkı:** Uygulanmış, **Dış yüzey açkı:** Uygulanmış, **Pişme:** İyi, **Yapım:** El yapımı.

6-Yerleşim: Domuz Deresi, **Ker.No.** 84/höy.gen./05, **Hamur rengi:** 2,5YR 6/4-A.Kahve, **İç astar uygulaması:** 2,5YR 6/6-A.Kahve, **Dış astar uygulaması:** 2,5YR 6/6-A.Kahve, **Hamur içeriği:** K.Taşçık, **İç yüzey açkı:** Uygulanmış, **Dış yüzey açkı:** Uygulanmış, **Pişme:** İyi, **Yapım:** El yapımı.

7-Yerleşim: Selcen-Örenarası, DB56 SA127 02 **Hamur rengi:** 10YR 4/4-Kahve, **İç astar uygulaması:** 5YR 5/4-Kahve, **Dış astar uygulaması:** 5YR 5/4-Kahve, **Hamur içeriği:** K.Taşçık, **İç yüzey açkı:** Uygulanmamış, **Dış yüzey açkı:** Uygulanmış, **Pişme:** İyi, **Yapım:** El yapımı.

8-Yerleşim: Selcen-Örenarası, DB 56 SA 128 11 **Hamur rengi:** 7,5YR 5/2-A. Kahve, **İç astar uygulaması:** 7,5YR 5/2-A. Kahve, **Dış astar uygulaması:** 10R 4/6-Kırmızı, **Hamur içeriği:** Kum, **İç yüzey açkı:** Uygulanmamış, **Dış yüzey açkı:** Uygulanmış, **Pişme:** İyi, **Yapım:** El yapımı.

9-Yerleşim: Selcen-Örenarası, DB 56 SA128 07 **Hamur rengi:** 10YR 4/4-Kahve, **İç astar uygulaması:** 5YR 5/4-Kahve, **Dış astar uygulaması:** 5YR 5/4-Kahve, **Hamur içeriği:** K.Taşçık, **İç yüzey açkı:** Uygulanmamış, **Dış yüzey açkı:** Uygulanmış, **Pişme:** İyi, **Yapım:** El yapımı.

10-Yerleşim: Domuz Deresi, **Ker.No.** 84/höy.gen./26, **Hamur rengi:** 7,5YR 4/1-K. Gri, **İç astar uygulaması:** 7,5YR 6/3-A. Kahve, **Dış astar uygulaması:** 10R 5/6-Kırmızı, **Hamur içeriği:** Kum, **İç yüzey açkı:** Uygulanmamış, **Dış yüzey açkı:** Uygulanmış, **Bezeme:** Parçanın ağız kesiminde baskı olduğu düşünülen bir kabartma bulunmaktadır. **Pişme:** İyi, **Yapım:** El yapımı.

11-Yerleşim: Domuz Deresi, **Ker.No.** 84/höy.gen./35, **Hamur rengi:** 2,5YR 4/4-Kızılkahve, **İç astar uygulaması:** 2,5YR 4/6-Kızılkahve, **Dış astar uygulaması:** 2,5YR 4/6-Kızılkahve, **Hamur içeriği:** Kum, **İç yüzey açkı:** Uygulanmış, **Dış yüzey açkı:** Uygulanmış, **Pişme:** İyi, **Yapım:** El yapımı.

12-Yerleşim: Domuz Deresi, **Ker.No.** 84/höy.gen./29, **Hamur rengi:** 2,5YR 4/6-Kızılkahve, **İç astar uygulaması:** 2,5YR 4/6-Kızılkahve, **Dış astar uygulaması:** 2,5YR 4/6-Kızılkahve, **Hamur içeriği:** Kum, **İç yüzey açkı:** Uygulanmış, **Dış yüzey açkı:** Uygulanmış, **Pişme:** İyi, **Yapım:** El yapımı.

13Yerleşim: Domuz Deresi, **-Ker.No.** 84/höy.gen./36, **Hamur rengi:** 5YR 5/4-Kahve, **İç astar uygulaması:** Uygulanmamış, **Dış astar uygulaması:** 5YR 5/4-Kahve, **Hamur içeriği:** K.Taşçık, Kum, **İç yüzey açkı:** Uygulanmamış, **Dış yüzey açkı:** Uygulanmış, **Pişme:** Orta, **Yapım:** El yapımı.

14-Yerleşim: Domuz Deresi, **Ker.No.** 84/höy.gen./02, **Hamur rengi:** 2,5YR 5/6-Kızılkahve, **İç astar uygulaması:** 2,5YR 6/6-Turuncu, **Dış astar uygulaması:** 10R 4/6-Kırmızı, **Hamur içeriği:** Taşçık, Kireç, **İç yüzey açkı:** Uygulanmamış, **Dış yüzey açkı:** Uygulanmış, **Pişme:** İyi, **Yapım:** El yapımı.

15-Yerleşim: Domuz Deresi, **Ker.No.** 84/höy.gen./06, **Hamur rengi:** 5YR 5/6-Kahve, **İç astar uygulaması:** 2,5YR 5/6-Kızılkahve, **Dış astar uygulaması:** 2,5YR 5/6-Kızılkahve, **Hamur içeriği:** Taşçık, Kireç, **İç yüzey açkı:** Uygulanmış, **Dış yüzey açkı:** Uygulanmış, **Pişme:** İyi, **Yapım:** El yapımı.

16-Yerleşim: Domuz Deresi, **Ker.No.** 84/höy.gen./03, **Hamur rengi:** 2,5YR 5/6-Kızılkahve, **İç astar uygulaması:** 2,5YR 5/6-Kızılkahve, **Dış astar uygulaması:** 2,5YR 4/6-Kızılkahve, **Hamur içeriği:** Kum, **İç yüzey açkı:** Uygulanmış, **Dış yüzey açkı:** Uygulanmış, **Pişme:** İyi, **Yapım:** El yapımı.

17 Yerleşim: Domuz Deresi, **-Ker.No.** 84/höy.gen./28, **Hamur rengi:** 5YR 5/3-Kahve, **İç astar uygulaması:** 2,5YR 6/6-Turuncu, **Dış astar uygulaması:** 2,5YR 6/6-Turuncu, **Hamur içeriği:** Taşçık, Kum, **İç yüzey açkı:** Uygulanmış, **Dış yüzey açkı:** Uygulanmış, **Pişme:** İyi, **Yapım:** El yapımı.

18-Yerleşim: Domuz Deresi, **Ker.No.** 84/höy.gen./09, **Hamur rengi:** 7,5YR 5/2-A. Kahve, **İç astar uygulaması:** 7,5YR 5/2-A. Kahve, **Dış astar uygulaması:** 10R 4/6-Kırmızı, **Hamur içeriği:** Kum, **İç**

- yüzey açkı:** Uygulanmamış, **Dış yüzey açkı:** Uygulanmış, **Pişme:** İyi, **Yapım:** El yapımı.
- 19-Yerleşim:** Domuz Deresi, **Ker.No.** 84/höy.gen./14, **Hamur rengi:** 2,5YR 6/6-Turuncu, **İç astar uygulaması:** 10R 5/6-Kırmızı, **Dış astar uygulaması:** 2,5YR 5/6-Kızılkahve, **Hamur içeriği:** Kum, **İç yüzey açkı:** Uygulanmış, **Dış yüzey açkı:** Uygulanmış, **Pişme:** İyi, **Yapım:** El yapımı.
- 20-Yerleşim:** Domuz Deresi, **Ker.No.** 84/höy.gen./04, **Hamur rengi:** 7,5YR 5/4-Kahve, **İç astar uygulaması:** Uygulanmamış, **Dış astar uygulaması:** 10YR 5/4-A. Kahve, **Hamur içeriği:** K.Taşçık, **İç yüzey açkı:** Uygulanmamış, **Dış yüzey açkı:** Uygulanmış, **Pişme:** İyi, **Yapım:** El yapımı.
- 21-Yerleşim:** Domuz Deresi, **Ker.No.** 84/höy.gen./10, **Hamur rengi:** 5YR 4/2-K.Kahve, **İç astar uygulaması:** 5YR 5/3-Kahve, **Dış astar uygulaması:** 10R 5/6-Kırmızı, **Hamur içeriği:** Taşçık, Kum, Kireç, **İç yüzey açkı:** Uygulanmış, **Dış yüzey açkı:** Uygulanmış, **Pişme:** İyi, **Yapım:** El yapımı.
- 22-Yerleşim:** Domuz Deresi, **Ker.No.** 84/höy.gen./25, **Hamur rengi:** 7,5YR 5/4-Kahve, **İç astar uygulaması:** Uygulanmamış, **Dış astar uygulaması:** 7,5YR 5/4-Kahve, **Hamur içeriği:** K.Taşçık, **İç yüzey açkı:** Uygulanmamış, **Dış yüzey açkı:** Uygulanmış, **Pişme:** İyi, **Yapım:** El yapımı.
- 23-Yerleşim:** Domuz Deresi, **Ker.No.** 84/höy.gen./17, **Hamur rengi:** 5YR 5/3-Kahve, **İç astar uygulaması:** 2,5YR 6/4-A.Kahve, **Dış astar uygulaması:** 10R 4/6-Kırmızı, **Hamur içeriği:** Taşçık, Kireç, **İç yüzey açkı:** Uygulanmamış, **Dış yüzey açkı:** Uygulanmış, **Pişme:** İyi, **Yapım:** El yapımı.
- 24-Yerleşim:** Domuz Deresi, **Ker. No.** 84/höy.gen./08, **Hamur rengi:** 10YR 4/4-Kahve, **İç astar uygulaması:** 5YR 5/4-Kahve, **Dış astar uygulaması:** 5YR 5/4-Kahve, **Hamur içeriği:** K.Taşçık, **İç yüzey açkı:** Uygulanmamış, **Dış yüzey açkı:** Uygulanmış, **Pişme:** İyi, **Yapım:** El yapımı.
- 25-Yerleşim:** Domuz Deresi, **Ker.No.** 84/höy.gen./23, **Hamur rengi:** 2,5YR 3/1-K.Gri, **İç astar uygulaması:** Uygulanmamış, **Dış astar uygulaması:** Uygulanmamış, **Hamur içeriği:** K.Taşçık, **İç yüzey açkı:** Uygulanmamış, **Dış yüzey açkı:** Uygulanmamış, **Pişme:** Orta, **Yapım:** El yapımı.

Figür 4:

- 1-Yerleşim:** Ekşi Höyük **Ker.No.** 99/SA373/74, **Hamur rengi:** 5YR 3/1-K.Kahve, **İç astar uygulaması:** 2,5YR 2,5/1-Siyah, **Dış astar uygulaması:** 2,5YR 2,5/1-Siyah, **Hamur içeriği:** Taşçık, **İç yüzey açkı:** Uygulanmış, **Dış yüzey açkı:** Uygulanmış, **Pişme:** Orta, **Yapım:** El yapımı.
- 2-Yerleşim:** Höyük Mevkii **Ker.No.** 05/genel/44, **Hamur rengi:** 2,5YR 4/1-K.Gri, **İç astar uygulaması:** 5YR 4/1-K.Gri, **Dış astar uygulaması:** 5YR 5/4-Kahve, **Hamur içeriği:** K.Taşçık, **İç yüzey açkı:** Uygulanmış, **Dış yüzey açkı:** Uygulanmış, **Pişme:** İyi, **Yapım:** El yapımı.
- 3-Yerleşim:** Ekşi Höyük **Ker.No.** 99/SA371/26, **Hamur rengi:** 7,5YR 6/4-A. Kahve, **İç astar uygulaması:** 10R 4/6-Kırmızı, **Dış astar uygulaması:** 10R 4/6-Kırmızı, **Hamur içeriği:** Mika, **İç yüzey açkı:** Uygulanmış, **Dış yüzey açkı:** Uygulanmış, **Pişme:** İyi, **Yapım:** El yapımı.
- 4-Yerleşim:** Höyük Mevkii **Ker.No.** 05/genel/48, **Hamur rengi:** 7,5YR 5/6-Kahve, **İç astar uygulaması:** 2,5YR 5/6-Kızılkahve, **Dış astar uygulaması:** 2,5YR 5/6-Kızılkahve, **Hamur içeriği:** K.Taşçık, Mika, **İç yüzey açkı:** Uygulanmış, **Dış yüzey açkı:** Uygulanmış, **Pişme:** İyi, **Yapım:** El yapımı.
- 5-Yerleşim:** Ekşi Höyük **Ker.No.** 99/SA372/50, **Hamur rengi:** 7,5YR 4/4-K. Kahve, **İç astar uygulaması:** 2,5YR 5/6-Kızılkahve, **Dış astar uygulaması:** 5YR 5/6-Kahve, **Hamur içeriği:** Taşçık, **İç yüzey açkı:** Uygulanmış, **Dış yüzey açkı:** Uygulanmış, **Pişme:** İyi, **Yapım:** El yapımı.
- 6-Yerleşim:** Karayahşiler Höyük **Ker.No.** 10/SA63/10, **Hamur rengi:** 5YR 5/4-Kahve, **İç astar uygulaması:** 10R 4/6-Kırmızı, **Dış astar uygulaması:** 5YR 4/4-K. Kahve, **Hamur içeriği:** Kum, **İç yüzey açkı:** Uygulanmış, **Dış yüzey açkı:** Uygulanmış, **Pişme:** İyi, **Yapım:** El yapımı.
- 7-Yerleşim:** Ekşi Höyük **Ker.No.** 99/SA372/50, **Hamur rengi:** 7,5YR 4/4-K. Kahve, **İç astar uygulaması:** 2,5YR 5/6-Kızılkahve, **Dış astar uygulaması:** 5YR 5/6-Kahve, **Hamur içeriği:** Taşçık, **İç yüzey açkı:** Uygulanmış, **Dış yüzey açkı:** Uygulanmış, **Pişme:** İyi, **Yapım:** El yapımı.
- 8-Yerleşim:** Karayahşiler Höyük **Ker.No.** 10/SA66/08, **Hamur rengi:** 5YR 7/6-A.Kiremit, **İç astar uygulaması:** 10R 4/4-K.Kahve, **Dış astar uygulaması:** 2,5YR 4/6-Kızılkahve, **Hamur içeriği:** Mika(Kilde), Kum, **İç yüzey açkı:** Uygulanmış, **Dış yüzey açkı:** Uygulanmış, **Pişme:** İyi, **Yapım:** El yapımı.

9-Yerleşim: Ekşi Höyük **Ker.No.** 99/SA377/126, **Hamur rengi:** 7,5YR 5/4-Kahve, **İç astar uygulaması:** 2,5YR 4/6-Kızılkahve, **Dış astar uygulaması:** 2,5YR 4/6-Kızılkahve, **Hamur içeriği:** Mika, Kireç, **İç yüzey açkı:** Uygulanmış, **Dış yüzey açkı:** Uygulanmış, **Pişme:** İyi, **Yapım:** El yapımı.

10-Yerleşim: Ekşi Höyük **Ker.No.** 99/SA379/202, **Hamur rengi:** 7,5YR 6/6-A. Kahve, **İç astar uygulaması:** 10R 5/6-Kırmızı, **Dış astar uygulaması:** 10R 5/6-Kırmızı, **Hamur içeriği:** K.Taşçık, Kireç, **İç yüzey açkı:** Uygulanmış, **Dış yüzey açkı:** Uygulanmış, **Pişme:** Orta, **Yapım:** El yapımı.

11-Yerleşim: Ekşi Höyük **Ker.No.** 99/SA370/02, **Hamur rengi:** 7,5YR 5/6-Kahve, **İç astar uygulaması:** 7,5YR 5/4-Kahve, **Dış astar uygulaması:** 10R 4/6-Kırmızı, **Hamur içeriği:** K.Taşçık, **İç yüzey açkı:** Uygulanmış, **Dış yüzey açkı:** Uygulanmış, **Pişme:** Orta, **Yapım:** El yapımı.

12-Yerleşim: Çandır Büyük Höyük **Ker.No.** 33/SA214/08, , **Hamur rengi:** 7,5YR 5/4-Kahve, **İç astar uygulaması:** 10R 5/6-Kırmızı, **Dış astar uygulaması:** 7,5YR 5/4-Kahve, **Hamur içeriği:** K.Taşçık, Kum, **İç yüzey açkı:** Uygulanmış, **Dış yüzey açkı:** Uygulanmış, **Pişme:** İyi, **Yapım:** El yapımı.

13-Yerleşim: Çandır Büyük Höyük **Ker.No.** 33/SA215/04, **Hamur rengi:** 10YR 6/2-A. Kahve, **İç astar uygulaması:** 10YR 7/3-A. Kahve, **Dış astar uygulaması:** 10YR 5/2-A. Kahve, **Hamur içeriği:** Kum, Mika, **İç yüzey açkı:** Uygulanmış, **Dış yüzey açkı:** Uygulanmış, **Pişme:** İyi, **Yapım:** El yapımı.

14-Yerleşim: Höyük Mevkii **Ker.No.** 05/genel/41, **Hamur rengi:** 7,5YR 6/4-A. Kahve, **İç astar uygulaması:** 5YR 4/3-Kahve, **Dış astar uygulaması:** 5YR 4/3-Kahve, **Hamur içeriği:** K.Taşçık, **İç yüzey açkı:** Uygulanmış, **Dış yüzey açkı:** Uygulanmış, **Pişme:** İyi, **Yapım:** El yapımı.

15-Yerleşim: Çandır Büyük Höyük **Ker.No.** 33/SA214/07, **Hamur rengi:** 7,5YR 6/6-A. Kahve, **İç astar uygulaması:** 5YR 5/8-Kiremit, **Dış astar uygulaması:** 7,5YR 5/6-Kahve, **Hamur içeriği:** Kum, **İç yüzey açkı:** Uygulanmış, **Dış yüzey açkı:** Uygulanmış, **Pişme:** İyi, **Yapım:** El yapımı.

16-Yerleşim: Höyük Mevkii **Ker.No.** 05/genel/45, **Hamur rengi:** 7,5YR 5/6-Kahve, **İç astar uygulaması:** 5YR 5/6-Kahve, **Dış astar uygulaması:** 5YR 5/6-Kahve, **Hamur içeriği:** K.Taşçık, **İç yüzey açkı:** Uygulanmış, **Dış yüzey açkı:** Uygulanmış, **Pişme:** İyi, **Yapım:** El yapımı.

17-Yerleşim: Höyük Mevkii **Ker.No.** 05/genel/40, **Hamur rengi:** 7,5YR 5/6-Kahve, **İç astar uygulaması:** Uygulanmamış, **Dış astar uygulaması:** 10R 5/6-Kırmızı, **Hamur içeriği:** K.Taşçık, **İç yüzey açkı:** Uygulanmamış, **Dış yüzey açkı:** Uygulanmış, **Pişme:** İyi, **Yapım:** El yapımı.

18-Yerleşim: Ekşi Höyük **Ker.No.** 99/SA374/82, **Hamur rengi:** 5YR 6/8-Kiremit, **İç astar uygulaması:** 10R 4/6-Kırmızı, **Dış astar uygulaması:** 10R 4/6-Kırmızı, **Hamur içeriği:** K.Taşçık, **İç yüzey açkı:** Uygulanmış, **Dış yüzey açkı:** Uygulanmış, **Pişme:** Orta, **Yapım:** El yapımı.

19-Yerleşim: Höyük Mevkii **Ker.No.** 05/genel/50, **Hamur rengi:** 7,5YR 5/6-Kahve, **İç astar uygulaması:** 2,5YR 3/2-K.Kahve, **Dış astar uygulaması:** 2,5YR 5/6-Kızılkahve, **Hamur içeriği:** K.taşçık , **İç yüzey açkı:** Uygulanmış, **Dış yüzey açkı:** Uygulanmış, **Pişme:** İyi, **Yapım:** El yapımı.

20-Yerleşim: Ekşi Höyük **Ker.No.** 99/SA373/71, **Hamur rengi:** 5YR 5/6-Kahve, **İç astar uygulaması:** 5YR 5/6-Kahve, **Dış astar uygulaması:** 5YR 5/6-Kahve, **Hamur içeriği:** Taşçık, Kireç, **İç yüzey açkı:** Uygulanmış, **Dış yüzey açkı:** Uygulanmış, **Pişme:** İyi, **Yapım:** El yapımı.

21-Yerleşim: Ekşi Höyük **Ker.No.** 99/SA370/12, **Hamur rengi:** 2,5YR 6/8-Turuncu, **İç astar uygulaması:** 2,5YR 4/8-Kızılkahve, **Dış astar uygulaması:** 2,5YR 4/8-Kızılkahve, **Hamur içeriği:** Kireç, **İç yüzey açkı:** Uygulanmış, **Dış yüzey açkı:** Uygulanmış, **Pişme:** Orta, **Yapım:** El yapımı.

22-Yerleşim: Höyük Mevkii **Ker.No.** 05/genel/51, **Hamur rengi:** 7,5YR 5/6-Kahve, **İç astar uygulaması:** 7,5YR 5/4-Kahve, **Dış astar uygulaması:** 7,5YR 5/4-Kahve, **Hamur içeriği:** K.Taşçık, **İç yüzey açkı:** Uygulanmış, **Dış yüzey açkı:** Uygulanmış, **Pişme:** İyi, **Yapım:** El yapımı.

23-Yerleşim: Ekşi Höyük **Ker.No.** 99/SA372/51, **Hamur rengi:** 5YR 5/4-Kahve, **İç astar uygulaması:** 10R 5/6-Kırmızı, **Dış astar uygulaması:** 10R 5/6-Kırmızı, **Hamur içeriği:** Taşçık **İç yüzey açkı:** Uygulanmış, **Dış yüzey açkı:** Uygulanmış, **Pişme:** İyi, **Yapım:** El yapımı.

24-Yerleşim: Ekşi Höyük **Ker.No.** 99/SA375/94, **Hamur rengi:** 7,5YR 6/6-A. Kahve, **İç astar uygulaması:** 7,5YR 6/4-A. Kahve, **Dış astar uygulaması:** 7,5YR 6/4-A. Kahve, **Hamur içeriği:** Taşçık, Kireç, **İç yüzey açkı:** Uygulanmış, **Dış yüzey açkı:** Uygulanmış, **Pişme:** İyi, **Yapım:** El yapımı.

25-Yerleşim: Ekşi Höyük **Ker.No.** 99/SA370/13, **Hamur rengi:** 2,5YR 7/1-A.Gri, **İç astar**

uygulaması: 10R 4/6-Kırmızı, **Dış astar uygulaması:** 10R 4/6-Kırmızı, **Hamur içeriği:** K.Taşçık, **İç yüzey açkı:** Uygulanmış, **Dış yüzey açkı:** Uygulanmış, **Pişme:** İyi, **Yapım:** El yapımı.

26-Yerleşim: Ekşi Höyük **Ker.No.** 99/SA375/92, **Hamur rengi:** 7,5YR 5/6-Kahve, **İç astar uygulaması:** 10R 6/6-A.Kırmızı, **Dış astar uygulaması:** 2,5YR 5/6-Kızılkahve, **Hamur içeriği:** Mika, Taşçık **İç yüzey açkı:** Uygulanmış, **Dış yüzey açkı:** Uygulanmış, **Pişme:** Orta, **Yapım:** El yapımı.

27-Yerleşim: Kepir Höyük **Ker.No.** 70/SA328/01 **Hamur rengi:** 7,5YR 5/4-Kahve, **İç astar uygulaması:** Uygulanmamış, **Dış astar uygulaması:** 2,5YR 4/6-Kızılkahve, **Hamur içeriği:** Taşçık, Kum, **İç yüzey açkı:** Uygulanmamış, **Dış yüzey açkı:** Uygulanmış, **Pişme:** Orta, **Yapım:** El yapımı

28-Yerleşim: Ekşi Höyük **Ker.No.** 99/SA374/80, **Hamur rengi:** 5YR 5/6-Kahve, **İç astar uygulaması:** Uygulanmamış, **Dış astar uygulaması:** 5YR 6/6-Açık Kahve, **Hamur içeriği:** Taşçık, Kireç, **İç yüzey açkı:** Uygulanmamış, **Dış yüzey açkı:** Uygulanmış, **Pişme:** Orta, **Yapım:** El yapımı.

29 Yerleşim: Ekşi Höyük **Ker.No.** 99/SA370/06, **Hamur rengi:** 7,5YR 5/4-Kahve, **İç astar uygulaması:** 7,5YR 5/4-Kahve, **Dış astar uygulaması:** 2,5YR 5/6-Kızılkahve, **Hamur içeriği:** Mika, Kireç, **İç yüzey açkı:** Uygulanmış, **Dış yüzey açkı:** Uygulanmış, **Pişme:** İyi, **Yapım:** El yapımı.

30-Yerleşim: Ekşi Höyük **Ker.No.** 99/SA370/09, **Hamur rengi:** 2,5YR 6/6-Turuncu, **İç astar uygulaması:** 10R 4/8-Kırmızı, **Dış astar uygulaması:** 2,5YR 2,5/1-Siyah, **Hamur içeriği:** Kireç, **İç yüzey açkı:** Uygulanmış, **Dış yüzey açkı:** Uygulanmış, **Pişme:** İyi, **Yapım:** El yapımı.

31-Yerleşim: Çandır Küçük Höyük **Ker.No.** 34/SA223/12, **Hamur rengi:** 7,5YR 6/4-A. Kahve, **İç astar uygulaması:** 2,5YR 5/3-A.Kahve, **Dış astar uygulaması:** 2,5YR 5/3-A.Kahve, **Hamur içeriği:** Taşçık, Kum, Mika, **İç yüzey açkı:** Uygulanmış, **Dış yüzey açkı:** Uygulanmış, **Pişme:** İyi, **Yapım:** El yapımı.

32-Yerleşim: Höyük Mevkii **Ker.No.** 05/genel/42, **Hamur rengi:** 7,5YR 5/3-A. Kahve, **İç astar uygulaması:** 5YR 6/4-Devetüyü, **Dış astar uygulaması:** 2,5YR 5/6-Kızılkahve, **Hamur içeriği:** K.Taşçık, Mika, **İç yüzey açkı:** Uygulanmış, **Dış yüzey açkı:** Uygulanmış, **Pişme:** İyi, **Yapım:** El yapımı.

33-Yerleşim: Ekşi Höyük **Ker.No.** 99/SA377/135, **Hamur rengi:** 7,5YR 5/4-Kahve, **İç astar uygulaması:** 7,5YR 5/4-Kahve, **Dış astar uygulaması:** 7,5YR 5/4-Kahve, **Hamur içeriği:** K.Taşçık, Kireç, **İç yüzey açkı:** Uygulanmış, **Dış yüzey açkı:** Uygulanmış, **Pişme:** İyi, **Yapım:** El yapımı.

34-Yerleşim: Ekşi Höyük **Ker.No.** 99/SA378/159, **Hamur rengi:** 7,5YR 5/6-Kahve, **İç astar uygulaması:** 5YR 6/6-Açık Kahve, **Dış astar uygulaması:** 5YR 6/6-Açık Kahve, **Hamur içeriği:** K.Taşçık, **İç yüzey açkı:** Uygulanmış, **Dış yüzey açkı:** Uygulanmış, **Bezeme:** Dış yüzünde bir adet kabartma bezeme vardır. **Pişme:** İyi, **Yapım:** El yapımı.

35-Yerleşim: Ekşi Höyük **Ker.No.** 99/SA375/101, **Hamur rengi:** 7,5YR 4/4-K. Kahve, **İç astar uygulaması:** Uygulanmamış, **Dış astar uygulaması:** 5YR 4/4-K. Kahve, **Hamur içeriği:** K.Taşçık, Mika, **İç yüzey açkı:** Uygulanmamış, **Dış yüzey açkı:** Uygulanmış, **Pişme:** Orta, **Yapım:** El yapımı.

36-Yerleşim: Höyük Mevkii **Ker.No.** 05/genel/46, **Hamur rengi:** 7,5YR 5/4-Kahve, **İç astar uygulaması:** 2,5YR 5/6-Kızılkahve, **Dış astar uygulaması:** 2,5YR 5/6-Kızılkahve, **Hamur içeriği:** K.Taşçık, Mika, **İç yüzey açkı:** Uygulanmış, **Dış yüzey açkı:** Uygulanmış, **Pişme:** İyi, **Yapım:** El yapımı.

Figür 5:

1-Yerleşim: Domuz Höyük **Ker.No.** 43/SA303/12, **Hamur rengi:** 7,5YR 7/6-A. Kahve, **İç astar uygulaması:** 2,5YR 6/6-Turuncu, **Dış astar uygulaması:** 2,5YR 6/6-Turuncu, **Hamur içeriği:** Taşçık, **İç yüzey açkı:** Uygulanmış, **Dış yüzey açkı:** Uygulanmış, **Pişme:** İyi, **Yapım:** El yapımı.

2-Yerleşim: Çayıryanı Höyük **Ker.No.** 12/SA79/05, **Hamur rengi:** 7,5YR 5/6-Kahve, **İç astar uygulaması:** 2,5YR 5/8-Kızılkahve, **Dış astar uygulaması:** 2,5YR 5/8-Kızılkahve, **Hamur içeriği:** Taşçık, Kum, Kireç, **İç yüzey açkı:** Uygulanmamış, **Dış yüzey açkı:** Uygulanmış, **Pişme:** İyi, **Yapım:** El yapımı.

3-Yerleşim: Çayıryanı Höyük **Ker.No.** 12/SA79/01, **Hamur rengi:** 5YR 6/6-Açık Kahve, **İç astar uygulaması:** 2,5YR 5/6-Kızılkahve, **Dış astar uygulaması:** 2,5YR 5/6-Kızılkahve, **Hamur içeriği:**

Taşçık, Kum, **İç yüzey açkı:** Uygulanmış, **Dış yüzey açkı:** Uygulanmış, **Pişme:** Orta, **Yapım:** El yapımı.

4-Yerleşim: Çayırkanı Höyük Ker.No. 15/SA82/02, **Hamur rengi:** 10R 6/4-A.Kahve, **İç astar uygulaması:** Gley1 5/N-Gri, **Dış astar uygulaması:** Gley1 5/N-Gri, **Hamur içeriği:** Taşçık, Kum, **İç yüzey açkı:** Uygulanmış, **Dış yüzey açkı:** Uygulanmış, **Pişme:** İyi, **Yapım:** El yapımı.

5-Yerleşim: Çayırkanı Höyük Ker.No. 15/SA82/03, **Hamur rengi:** 7,5YR 7/6-A. Kahve, **İç astar uygulaması:** 10R 5/6-Kırmızı, **Dış astar uygulaması:** 10R 5/6-Kırmızı, **Hamur içeriği:** Taşçık, Kum, **İç yüzey açkı:** Uygulanmış, **Dış yüzey açkı:** Uygulanmış, **Pişme:** Orta, **Yapım:** El yapımı.

6-Yerleşim: Domuz Höyük Ker.No. 43/höy.gen./11, **Hamur rengi:** 10YR 6/4-A. Kahve, **İç astar uygulaması:** Kendinden astarlı, **Dış astar uygulaması:** 2,5YR 6/6-Turuncu, **Hamur içeriği:** Taşçık, **İç yüzey açkı:** Uygulanmış, **Dış yüzey açkı:** Uygulanmış, **Pişme:** İyi, **Yapım:** El yapımı.

7-Yerleşim: Domuz Höyük Ker.No. 43/höy.gen./11, **Hamur rengi:** 10YR 6/4-A. Kahve, **İç astar uygulaması:** Kendinden Astarlı, **Dış astar uygulaması:** 2,5YR 6/6-Turuncu, **Hamur içeriği:** Taşçık, **İç yüzey açkı:** Uygulanmış, **Dış yüzey açkı:** Uygulanmış, **Pişme:** İyi, **Yapım:** El.

8-Yerleşim: Domuz Höyük Ker.No. 43/höy.gen./37, **Hamur rengi:** 7,5YR 5/4-Kahve, **İç astar uygulaması:** 2,5YR 5/6-Kızılkahve, **Dış astar uygulaması:** 2,5YR 5/6-Kızılkahve, **Hamur içeriği:** K.Taşçık, Kireç, **İç yüzey açkı:** Uygulanmamış, **Dış yüzey açkı:** Uygulanmamış, **Pişme:** Orta, **Yapım:** El yapımı.

9-Yerleşim: Çayırkanı Höyük Ker.No. 12/SA78/17, **Hamur rengi:** 10YR 6/4-A. Kahve, **İç astar uygulaması:** 10R 5/6-Kırmızı, **Dış astar uygulaması:** 10R 5/6-Kırmızı, **Hamur içeriği:** Taşçık, Kum, **İç yüzey açkı:** Uygulanmış, **Dış yüzey açkı:** Uygulanmış, **Pişme:** İyi, **Yapım:** El yapımı.

10-Yerleşim: Domuz Höyük Ker.No. 43/höy.gen./33, **Hamur rengi:** 5YR 4/4-K. Kahve, **İç astar uygulaması:** Kendinden astarlı, **Dış astar uygulaması:** Kendinden astarlı, **Hamur içeriği:** K.Taşçık, Mika, **İç yüzey açkı:** Uygulanmış, **Dış yüzey açkı:** Uygulanmış, **Pişme:** Orta, **Yapım:** El yapımı.

11-Yerleşim: Çayırkanı Höyük Ker.No. 12/SA79/04, **Hamur rengi:** 7,5YR 6/2-A. Kahve, **İç astar uygulaması:** 2,5YR 4/6-Kızılkahve, **Dış astar uygulaması:** 2,5YR 4/6-Kızılkahve, **Hamur içeriği:** Taşçık, Kum, **İç yüzey açkı:** Uygulanmış, **Dış yüzey açkı:** Uygulanmış, **Pişme:** İyi, **Yapım:** El yapımı.

12-Yerleşim: Domuz Höyük Ker.No. 43/SA301/04, **Hamur rengi:** 10YR 7/4-A. Kahve, **İç astar uygulaması:** 10R 5/8-Kırmızı, **Dış astar uygulaması:** 10R 5/6-Kırmızı, **Hamur içeriği:** Taşçık, Mika, **İç yüzey açkı:** Uygulanmış, **Dış yüzey açkı:** Uygulanmış, **Pişme:** İyi, **Yapım:** El yapımı.

13-Yerleşim: Çayırkanı Höyük Ker.No. 12/SA79/08, **Hamur rengi:** 10YR 6/4-A. Kahve, **İç astar uygulaması:** Kendinden astarlı, **Dış astar uygulaması:** 5YR 6/6-Açık Kahve, **Hamur içeriği:** Taşçık, Kum, **İç yüzey açkı:** Uygulanmış, **Dış yüzey açkı:** Uygulanmış, **Pişme:** İyi, **Yapım:** El yapımı.

14-Yerleşim: Çayırkanı Höyük Ker.No. 15/SA82/01, **Hamur rengi:** 10R 6/6-A.Kırmızı, **İç astar uygulaması:** 10R 5/6-Kırmızı, **Dış astar uygulaması:** 10R 5/6-Kırmızı, **Hamur içeriği:** Taşçık, Kum, **İç yüzey açkı:** Uygulanmış, **Dış yüzey açkı:** Uygulanmış, **Pişme:** İyi, **Yapım:** El yapımı.

15-Yerleşim: Karayahşiler Höyük Ker.No. 10/SA63/16, **Hamur rengi:** 7,5YR 5/3-A. Kahve, **İç astar uygulaması:** 5YR 5/4-Kahve, **Dış astar uygulaması:** 2,5YR 4/6-Kızılkahve, **Hamur içeriği:** Mika(Kilde), Kum, **İç yüzey açkı:** Uygulanmış, **Dış yüzey açkı:** Uygulanmış, **Pişme:** İyi, **Yapım:** El yapımı.

16-Yerleşim: Karayahşiler Höyük Ker.No. 10/SA67/06, **Hamur rengi:** 5YR 6/6-Açık Kahve, **İç astar uygulaması:** 10R 5/6-Kırmızı, **Dış astar uygulaması:** 10R 5/6-Kırmızı, **Hamur içeriği:** Mika(Kilde), Kum, **İç yüzey açkı:** Uygulanmış, **Dış yüzey açkı:** Uygulanmış, **Pişme:** İyi, **Yapım:** El yapımı.

17-Yerleşim: Ekşi Höyük Ker.No. 99/SA371/29, **Hamur rengi:** 10R 6/3-A.Kahve, **İç astar uygulaması:** Uygulanmamış, **Dış astar uygulaması:** 2,5YR 5/6-Kızılkahve, **Hamur içeriği:** Kireç, **İç yüzey açkı:** Uygulanmamış, **Dış yüzey açkı:** Uygulanmış, **Pişme:** Orta, **Yapım:** El yapımı.

18-Yerleşim: Ekşi Höyük Ker.No. 99/SA373/67, **Hamur rengi:** 7,5YR 5/4-Kahve, **İç astar uygulaması:** 2,5YR 2,5/4-Kahve, **Dış astar uygulaması:** 2,5YR 2,5/4-Kahve, **Hamur içeriği:** Taşçık, Kireç, **İç yüzey açkı:** Uygulanmış, **Dış yüzey açkı:** Uygulanmış, **Pişme:** İyi, **Yapım:** El yapımı.

19-Yerleşim: Ekşi Höyük Ker.No. 99/SA377/136, **Hamur rengi:** 5YR 5/6-Kahve, **İç astar**

uygulaması: 2,5YR 5/6-Kızılkahve, **Dış astar uygulaması:** 2,5YR 5/6-Kızılkahve, **Hamur içeriği:** K.Taşçık, **İç yüzey açkı:** Uygulanmış, **Dış yüzey açkı:** Uygulanmış, **Pişme:** İyi, **Yapım:** El yapımı.

20-Yerleşim: Ekşi Höyük **Ker.No.** 99/SA379/193, **Hamur rengi:** 10YR 5/3-A. Kahve, **İç astar uygulaması:** 10YR 5/1-Gri, **Dış astar uygulaması:** 5YR 4/4-K. Kahve, **Hamur içeriği:** K.Taşçık, Kireç, **İç yüzey açkı:** Uygulanmış, **Dış yüzey açkı:** Uygulanmış, **Pişme:** İyi, **Yapım:** El yapımı.

21-Yerleşim: Ekşi Höyük **Ker.No.** 99/SA379/192, , **Hamur rengi:** 7,5YR 5/6-Kahve, **İç astar uygulaması:** 5YR 5/6-Kahve, **Dış astar uygulaması:** 5YR 5/6-Kahve, **Hamur içeriği:** K.Taşçık, Kireç, **İç yüzey açkı:** Uygulanmış, **Dış yüzey açkı:** Uygulanmış, **Pişme:** İyi, **Yapım:** El yapımı.

22-Yerleşim: Ekşi Höyük **Ker.No.** 99/SA379/194, **Hamur rengi:** 7,5YR 5/4-Kahve, **İç astar uygulaması:** Uygulanmamış, **Dış astar uygulaması:** 2,5YR 5/6-Kızılkahve, **Hamur içeriği:** K.Taşçık, **İç yüzey açkı:** Uygulanmamış, **Dış yüzey açkı:** Uygulanmış, **Pişme:** Orta, **Yapım:** El yapımı.

23 Yerleşim: Ekşi Höyük **Ker.No.** 99/SA372/55, **Hamur rengi:** 7,5YR 7/6-A. Kahve, **İç astar uygulaması:** 5YR 6/6-Açık Kahve, **Dış astar uygulaması:** 7,5YR 7/6-A. Kahve, **Hamur içeriği:** K.Taşçık, **İç yüzey açkı:** Uygulanmamış, **Dış yüzey açkı:** Uygulanmamış, **Pişme:** İyi, **Yapım:** El yapımı.

24-Yerleşim: Ekşi Höyük **Ker.No.** 99/SA375/96, **Hamur rengi:** 7,5YR 5/6-Kahve, **İç astar uygulaması:** Uygulanmamış, **Dış astar uygulaması:** 2,5YR 4/6-Kızılkahve, **Hamur içeriği:** K.Taşçık, **İç yüzey açkı:** Uygulanmamış, **Dış yüzey açkı:** Uygulanmış, **Pişme:** Orta, **Yapım:** El yapımı.

25 Yerleşim: Ekşi Höyük **Ker.No.** 99/SA370/07, **Hamur rengi:** 7,5YR 5/4-Kahve, **İç astar uygulaması:** 2,5YR 4/6-Kızılkahve, **Dış astar uygulaması:** 2,5YR 5/6-Kızılkahve, **Hamur içeriği:** K.Taşçık, Kireç, **İç yüzey açkı:** Uygulanmış, **Dış yüzey açkı:** Uygulanmış, **Pişme:** Orta, **Yapım:** El yapımı.

26-Yerleşim: Ekşi Höyük **Ker.No.** 99/SA374/79, **Hamur rengi:** 10YR 5/3-A. Kahve, **İç astar uygulaması:** Uygulanmamış, **Dış astar uygulaması:** 7,5YR 4/2-Kahve, **Hamur içeriği:** Taşçık, Kireç, **İç yüzey açkı:** Uygulanmamış, **Dış yüzey açkı:** Uygulanmış, **Pişme:** Orta, **Yapım:** El yapımı.

27-Yerleşim: Değirmen Höyük **Ker.No.** 14/SA290/85, **Hamur rengi:** 7,5YR 5/4-Kahve, **İç astar uygulaması:** 5YR 5/4-Kahve, **Dış astar uygulaması:** 5YR 5/4-Kahve, **Hamur içeriği:** K.Taşçık, **İç yüzey açkı:** Uygulanmış, **Dış yüzey açkı:** Uygulanmış, **Pişme:** İyi, **Yapım:** El yapımı.

28-Yerleşim: Karayahşiler Höyük **Ker.No.** 10/SA63/14, **Hamur rengi:** 5YR 6/6-Açık Kahve, **İç astar uygulaması:** 10R 4/6-Kırmızı, **Dış astar uygulaması:** 10R 4/6-Kırmızı, **Hamur içeriği:** Taşçık, Kum, Mika(Kilde), **İç yüzey açkı:** Uygulanmış, **Dış yüzey açkı:** Uygulanmış, **Pişme:** Orta, **Yapım:** El yapımı.

29-Yerleşim: Karayahşiler Höyük **Ker.No.** 10/SA65-66/01, **Hamur rengi:** 7,5YR 6/6-A. Kahve, **İç astar uygulaması:** 10R 4/6-Kırmızı, **Dış astar uygulaması:** 5YR 4/6-Kızılkahve, **Hamur içeriği:** Mika(Kilde), Kum, **İç yüzey açkı:** Uygulanmış, **Dış yüzey açkı:** Uygulanmış, **Pişme:** İyi, **Yapım:** El yapımı.

Figür 6:

1-Yerleşim: Ekşi Höyük **Ker.No.** 99/SA370/16, **Hamur rengi:** 7,5YR 6/3-A. Kahve, **İç astar uygulaması:** 10R 8/4-Krem, **Dış astar uygulaması:** 5YR 5/3-Kahve, **Hamur içeriği:** Taşçık, Kireç, **İç yüzey açkı:** Uygulanmamış, **Dış yüzey açkı:** Uygulanmamış, **Bezeme:** Boya bezeme, **Pişme:** Orta, **Yapım:** El yapımı.

2-Yerleşim: Ekşi Höyük **Ker.No.** 99/SA378/179 **Hamur rengi:** 7,5YR 5/4-Kahve, **İç astar uygulaması:** 7,5YR 5/4-Kahve, **Dış astar uygulaması:** 5YR 3/2-K.Kahve, **Hamur içeriği:** K.Taşçık, Kireç, **İç yüzey açkı:** Uygulanmış, **Dış yüzey açkı:** Uygulanmış, **Bezeme:** Boya bezeme, **Pişme:** Orta, **Yapım:** El yapımı.

3-Yerleşim: Ekşi Höyük , **Ker.No.** 99/SA378/181, **Hamur rengi:** 2,5YR 5/6-Kızılkahve, **İç astar uygulaması:** 2,5YR 5/6-Kızılkahve, **Hamur içeriği:** K.Taşçık, Kireç, **İç yüzey açkı:** Uygulanmamış, **Dış yüzey açkı:** Uygulanmamış, **Bezeme:** Boya bezeme, **Pişme:** Orta, **Yapım:** El yapımı.

4-Yerleşim: Ekşi Höyük **Ker.No.** 99/SA371/28, **Hamur rengi:** 2,5YR 5/6-Kızılkahve , **İç astar**

uygulaması: 10R 4/6-Kırmızı, **Dış astar uygulaması:** 10R 4/6-Kırmızı, **Hamur içeriği:** Taşçık, Kireç, **İç yüzey açkı:** Uygulanmamış, **Dış yüzey açkı:** Uygulanmış, **Bezeme:** Boya bezeme, **Pişme:** Orta, **Yapım:** El yapımı.

5-Yerleşim: Ekşi Höyük **Ker.No.** 99/SA372/64, **Hamur rengi:** 5YR 5/6-Kahve, **İç astar uygulaması:** 2,5YR 5/6-Kızılkahve, **Dış astar uygulaması:** 2,5YR 5/8-Kızılkahve, **Hamur içeriği:** Taşçık, Kireç, **İç yüzey açkı:** Uygulanmış, **Dış yüzey açkı:** Uygulanmış, **Bezeme:** Boya bezeme, **Pişme:** İyi, **Yapım:** El yapımı.

6-Yerleşim: Ekşi Höyük **Ker.No.** 99/SA378/173, **Hamur rengi:** 5YR 5/6-Kahve, **İç astar uygulaması:** 10R 5/6-Kırmızı, **Dış astar uygulaması:** 7,5YR 7/4-A. Kahve, **Hamur içeriği:** K.Taşçık, Kireç, **İç yüzey açkı:** Uygulanmamış, **Dış yüzey açkı:** Uygulanmamış, **Bezeme:** Boya bezeme, **Pişme:** Orta, **Yapım:** El yapımı.

7-Yerleşim: Ekşi Höyük **Ker.No.** 99/SA378/168, **Hamur rengi:** 5YR 5/6-Kahve, **İç astar uygulaması:** 2,5YR 5/6-Kızılkahve, **Dış astar uygulaması:** 2,5YR 5/6-Kızılkahve, **Hamur içeriği:** K.Taşçık, Kireç, **İç yüzey açkı:** Uygulanmış, **Dış yüzey açkı:** Uygulanmış, **Bezeme:** Boya bezeme, **Pişme:** Orta, **Yapım:** El yapımı.

8-Yerleşim: Ekşi Höyük **Ker.No.** 99/SA378/171, **Hamur rengi:** 7,5YR 7/6-A. Kahve, **İç astar uygulaması:** 7,5YR 7/6-A. Kahve, **Dış astar uygulaması:** 7,5YR 7/6-A. Kahve, **Hamur içeriği:** K.Taşçık, **İç yüzey açkı:** Uygulanmamış, **Dış yüzey açkı:** Uygulanmamış, **Bezeme:** Boya bezeme, **Pişme:** Orta, **Yapım:** El yapımı.

9-Yerleşim: Ekşi Höyük **Ker.No.** 99/SA378/172, **Hamur rengi:** 7,5YR 6/6-A. Kahve, **İç astar uygulaması:** 7,5YR 7/4-A. Kahve, **Dış astar uygulaması:** 2,5YR 4/4-Kızılkahve, **Hamur içeriği:** K.Taşçık, Mika, **İç yüzey açkı:** Uygulanmış, **Dış yüzey açkı:** Uygulanmış, **Bezeme:** Boya bezeme, **Pişme:** Orta, **Yapım:** El yapımı.

10-Yerleşim: Ekşi Höyük **Ker.No.** 99/SA378/170, **Hamur rengi:** 5YR 6/6-Açık Kahve, **İç astar uygulaması:** 7,5YR 7/4-A. Kahve, **Dış astar uygulaması:** 5YR 5/6-Kahve, **Hamur içeriği:** K.Taşçık, Kireç, **İç yüzey açkı:** Uygulanmış, **Dış yüzey açkı:** Uygulanmış, **Bezeme:** Boya bezeme, **Pişme:** Orta, **Yapım:** El yapımı.

11-Yerleşim: Ekşi Höyük **Ker.No.** 99/SA378/182, **Hamur rengi:** 7,5YR 5/6-Kahve, **İç astar uygulaması:** 7,5YR 5/6-Kahve, **Dış astar uygulaması:** 7,5YR 5/6-Kahve, **Hamur içeriği:** K.Taşçık, Kireç, **İç yüzey açkı:** Uygulanmış, **Dış yüzey açkı:** Uygulanmış, **Bezeme:** Boya bezeme, **Pişme:** Orta, **Yapım:** El yapımı.

12-Yerleşim: Domuz Höyük **Ker.No.** 43/SA301/01, **Hamur rengi:** 10YR 8/2-Krem, **İç astar uygulaması:** Uygulanmamış, **Dış astar uygulaması:** Uygulanmamış, **Hamur içeriği:** Taşçık, **İç yüzey açkı:** Uygulanmamış, **Dış yüzey açkı:** Uygulanmamış, **Bezeme:** Boya bezeme. **Pişme:** İyi, **Yapım:** El yapımı.

13-Yerleşim: Ekşi Höyük **Ker.No.** 99/SA378/169, **Hamur rengi:** 7,5YR 5/6-Kahve, **İç astar uygulaması:** 7,5YR 6/6-A. Kahve, **Dış astar uygulaması:** 7,5YR 6/6-A. Kahve, **Hamur içeriği:** K.Taşçık, Kireç, **İç yüzey açkı:** Uygulanmış, **Dış yüzey açkı:** Uygulanmış, **Bezeme:** Boya bezeme, **Pişme:** İyi, **Yapım:** El yapımı.

14-Yerleşim: Ekşi Höyük **Ker.No.** 99/SA377/138, **Hamur rengi:** 7,5YR 6/6-A. Kahve, **İç astar uygulaması:** 7,5YR 6/6-A. Kahve, **Dış astar uygulaması:** 2,5YR 4/6-Kızılkahve, **Hamur içeriği:** K.Taşçık, Kireç, **İç yüzey açkı:** Uygulanmış, **Dış yüzey açkı:** Uygulanmış, **Bezeme:** Boya bezeme, **Pişme:** Orta, **Yapım:** El yapımı.

15-Yerleşim: Ekşi Höyük **Ker.No.** 99/SA379/189, **Hamur rengi:** 7,5YR 7/6-A. Kahve, **İç astar uygulaması:** 7,5YR 7/6-A. Kahve, **Dış astar uygulaması:** 2,5YR 5/6-Kızılkahve, **Hamur içeriği:** K.Taşçık, Kireç, **İç yüzey açkı:** Uygulanmamış, **Dış yüzey açkı:** Uygulanmamış, **Bezeme:** Boya bezeme, **Pişme:** Orta, **Yapım:** El yapımı.

16-Yerleşim: Ekşi Höyük **Ker.No.** 99/SA379/187, **Hamur rengi:** 7,5YR 5/6-Kahve, **İç astar uygulaması:** 10YR 6/4-A. Kahve, **Dış astar uygulaması:** 10YR 6/4-A. Kahve, **Hamur içeriği:** K.Taşçık, Mika, **İç yüzey açkı:** Uygulanmış, **Dış yüzey açkı:** Uygulanmış, **Bezeme:** Boya bezeme, **Pişme:** İyi, **Yapım:** El yapımı.

17-Yerleşim: Ekşi Höyük **Ker.No.** 99/SA378/180, **Hamur rengi:** 7,5YR 6/4-A. Kahve, **İç astar uygulaması:** 7,5YR 6/6-A. Kahve, **Dış astar uygulaması:** 10YR 6/4-A. Kahve, **Hamur içeriği:** K.Taşçık, Kireç, **İç yüzey açkı:** Uygulanmamış, **Dış yüzey açkı:** Uygulanmış, **Bezeme:** Boya bezeme, **Pişme:** İyi, **Yapım:** El yapımı.

18-Yerleşim: Ekşi Höyük **Ker.No.** 99/SA379/200, **Hamur rengi:** 7,5YR 7/6-A. Kahve, **İç astar uygulaması:** 2,5YR 5/6-Kızılkahve, **Dış astar uygulaması:** 7,5YR 7/6-A. Kahve, **Hamur içeriği:** K.Taşçık, Kireç, **İç yüzey açkı:** Uygulanmamış, **Dış yüzey açkı:** Uygulanmamış, **Bezeme:** Boya bezeme, **Pişme:** Orta, **Yapım:** El yapımı.

19-Yerleşim: Ekşi Höyük **Ker.No.** 99/SA379/186, **Hamur rengi:** 10YR 5/4-A. Kahve, **İç astar uygulaması:** Uygulanmamış, **Dış astar uygulaması:** 7,5YR 6/4-A. Kahve, **Hamur içeriği:** K.Taşçık, Kireç, **İç yüzey açkı:** Uygulanmış, **Dış yüzey açkı:** Uygulanmış, **Bezeme:** Boya bezeme, **Pişme:** Orta, **Yapım:** El yapımı.

20-Yerleşim: Ekşi Höyük **Ker.No.** 99/SA378/176, **Hamur rengi:** 10YR 5/3-A. Kahve, **İç astar uygulaması:** 10YR 7/4-A. Kahve, **Dış astar uygulaması:** 10YR 5/3-A. Kahve, **Hamur içeriği:** K.Taşçık, Kireç, **İç yüzey açkı:** Uygulanmış, **Dış yüzey açkı:** Uygulanmış, **Bezeme:** Boya bezeme, **Pişme:** Orta, **Yapım:** El yapımı.

21-Yerleşim: Ekşi Höyük , **Ker.No.** 99/SA371/27, **Hamur rengi:** 5YR 7/4-Devetüyü, **İç astar uygulaması:** 10R 4/6-Kırmızı, **Dış astar uygulaması:** 10R 4/6-Kırmızı, **Hamur içeriği:** K.Taşçık, **İç yüzey açkı:** Uygulanmış, **Dış yüzey açkı:** Uygulanmış, **Bezeme:** Boya bezeme, **Pişme:** İyi, **Yapım:** El yapımı.

22-Yerleşim: Ekşi Höyük **Ker.No.** 99/SA378/161, **Hamur rengi:** 5YR 5/4-Kahve, **İç astar uygulaması:** Uygulanmamış, **Dış astar uygulaması:** 5YR 5/4-Kahve, **Hamur içeriği:** Mika, **İç yüzey açkı:** Uygulanmamış, **Dış yüzey açkı:** Uygulanmış, **Bezeme:** Boya bezeme, **Pişme:** İyi, **Yapım:** El yapımı.

23-Yerleşim: Ekşi Höyük **Ker.No.** 99/SA378/184, **Hamur rengi:** 5YR 5/6-Kahve, **İç astar uygulaması:** 7,5YR 7/4-A. Kahve, **Dış astar uygulaması:** 5YR 5/6-Kahve, **Hamur içeriği:** K.Taşçık, Kireç, **İç yüzey açkı:** Uygulanmamış, **Dış yüzey açkı:** Uygulanmamış, **Bezeme:** Boya bezeme, **Pişme:** Orta, **Yapım:** El yapımı.

24 Yerleşim: Ekşi Höyük **Ker.No.** 99/SA379/188, **Hamur rengi:** 10YR 7/4-A. Kahve, **İç astar uygulaması:** 10YR 7/4-A. Kahve, **Dış astar uygulaması:** 2,5YR 5/4-Kahve, **Hamur içeriği:** K.Taşçık, Kireç, **İç yüzey açkı:** Uygulanmamış, **Dış yüzey açkı:** Uygulanmamış, **Bezeme:** Boya bezeme, **Pişme:** Orta, **Yapım:** El yapımı.

25-Yerleşim: Ekşi Höyük **Dönem:** Neolitik-Erken Kalkolitik, **Ker.No.** 99/SA378/177, **Hamur rengi:** 7,5YR 6/4-A. Kahve, **İç astar uygulaması:** 7,5YR 7/4-A. Kahve, **Dış astar uygulaması:** 5YR 5/6-Kahve, **Hamur içeriği:** K.Taşçık, Kireç, **İç yüzey açkı:** Uygulanmış, **Dış yüzey açkı:** Uygulanmış, **Bezeme:** Boya bezeme, **Pişme:** Orta, **Yapım:** El yapımı.

26-Yerleşim: Höyük Mevkii **Dönem:** Neolitik-Erken Kalkolitik, **Ker.No.** 05/SA23/01, **Hamur rengi:** 7,5YR 7/4-A. Kahve, **İç astar uygulaması:** 10YR 8/4-A. Devetüyü, **Dış astar uygulaması:** 2,5YR 6/8-Turuncu, **Hamur içeriği:** Taşçık, **İç yüzey açkı:** Uygulanmamış, **Dış yüzey açkı:** Uygulanmamış, **Bezeme:** Beyaz boya bezeme. **Pişme:** İyi, **Yapım:** El yapımı.

27-Yerleşim: Çandır Küçük Höyük Dönem: Neolitik-Erken Kalkolitik, **Ker.No.** 34/SA219/30, **Hamur rengi:** 7,5YR 5/6-Kahve, **İç astar uygulaması:** 5YR 5/4-Kahve, **Dış astar uygulaması:** 5YR 5/4-Kahve, **Hamur içeriği:** Taşçık, Kum, **İç yüzey açkı:** Uygulanmış, **Dış yüzey açkı:** Uygulanmış, **Bezeme:** Boya bezeme **Pişme:** Orta, **Yapım:** El yapımı.

28-Yerleşim: Höyük Mevkii **Dönem:** Neolitik-Erken Kalkolitik, **Ker.No.** 05/SA23/02, **Hamur rengi:** 7,5YR 8/3-A. Devetüyü, **İç astar uygulaması:** 2,5YR 5/6-Kızılkahve, **Dış astar uygulaması:** 2,5YR 5/6-Kızılkahve, **Hamur içeriği:** Taşçık, **İç yüzey açkı:** Uygulanmış, **Dış yüzey açkı:** Uygulanmış, **Bezeme:** Beyaz boya bezeme. **Pişme:** İyi, **Yapım:** El yapımı.

29-Yerleşim: Çandır Büyük Höyük Dönem: Erken Kalkolitik, **Ker.No.** 33/SA214/22, **Hamur rengi:** 10YR 6/4-A. Kahve, **İç astar uygulaması:** 10YR 6/4-A. Kahve, **Dış astar uygulaması:** 10YR 6/4-A. Kahve, **Hamur içeriği:** K.Taşçık, Kum, **İç yüzey açkı:** Uygulanmış, **Dış yüzey açkı:** Uygulanmış,

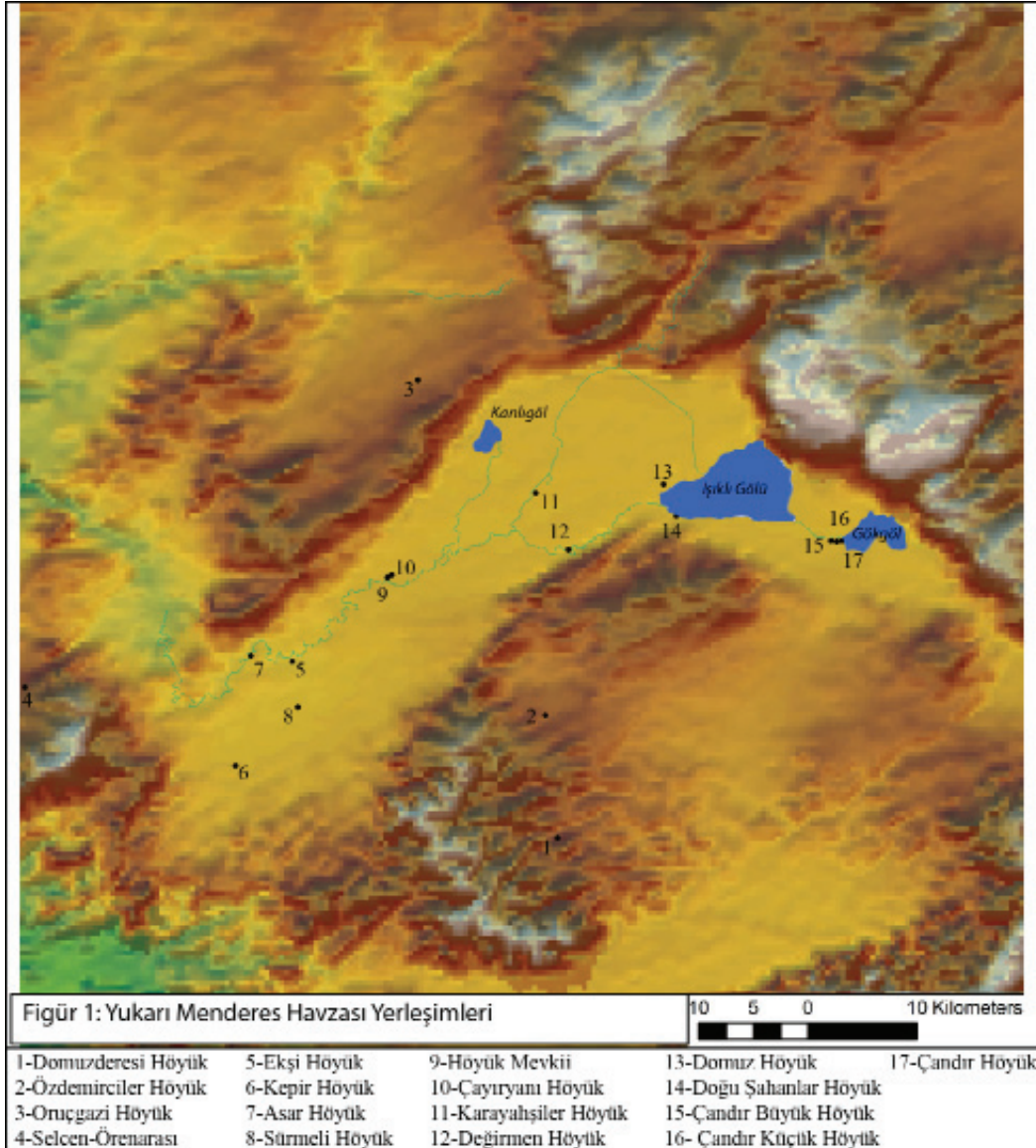
Bezeme: Boya bezeme **Pişme:** İyi, **Yapım:** El.

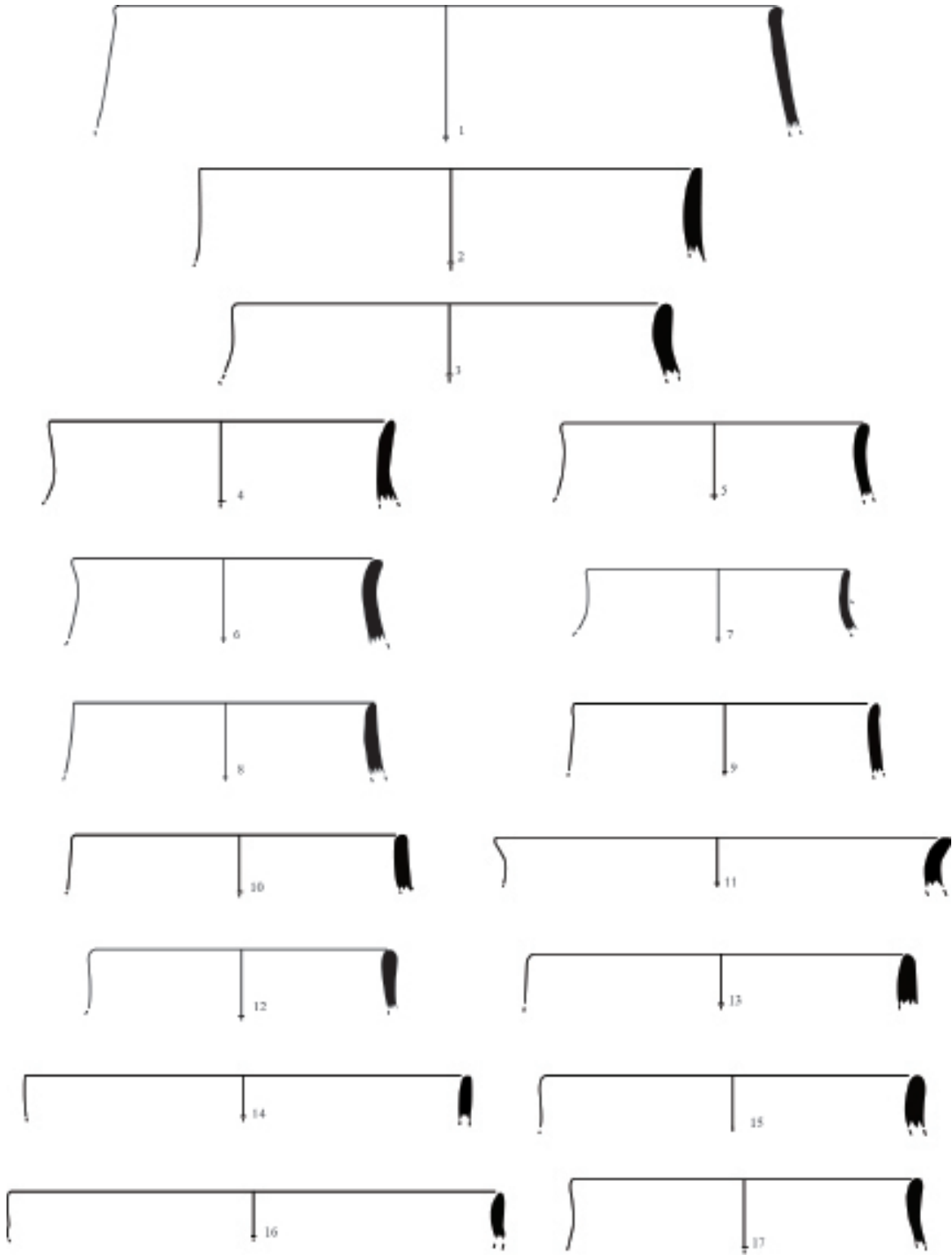
30-Yerleşim: Doğu Şahanlar Höyük **Dönem:** Neolitik-Erken Kalkolitik, **Ker.No.** 39/SA272/02, **Hamur rengi:** 7,5YR 5/4-Kahve, **İç astar uygulaması:** 10YR 6/3-A. Kahve, **Dış astar uygulaması:** 7,5YR 5/4-Kahve, **Hamur içeriği:** Kum, **İç yüzey açkı:** Uygulanmış, **Dış yüzey açkı:** Uygulanmış, **Bezeme:** Boya bezeme **Pişme:** İyi, **Yapım:** El yapımı.

31-Yerleşim: Çandır Büyük Höyük **Dönem:** Neolitik-Erken Kalkolitik, **Ker.No.** 33/SA217/23, **Hamur rengi:** 7,5YR 6/4-A. Kahve, **İç astar uygulaması:** 10YR 7/3-A. Kahve, **Dış astar uygulaması:** 10YR 7/3-A. Kahve, **Hamur içeriği:** Kum, **İç yüzey açkı:** Uygulanmış, **Dış yüzey açkı:** Uygulanmış, **Bezeme:** Boya bezeme. **Pişme:** İyi, **Yapım:** El yapımı.

32-Yerleşim: Sürmeli Höyük **Dönem:** Erken Kalkolitik, **Ker.No.** 79/SA347/01, **Hamur rengi:** 5YR 7/6-A.Kiremit, **İç astar uygulaması:** 7,5YR 7/4-A. Kahve, **Dış astar uygulaması:** 5YR 6/6-Açık Kahve, **Hamur içeriği:** Kum, **İç yüzey açkı:** Uygulanmamış, **Dış yüzey açkı:** Uygulanmış, **Bezeme:** Boya bezeme. **Pişme:** Orta, **Yapım:** El yapımı.

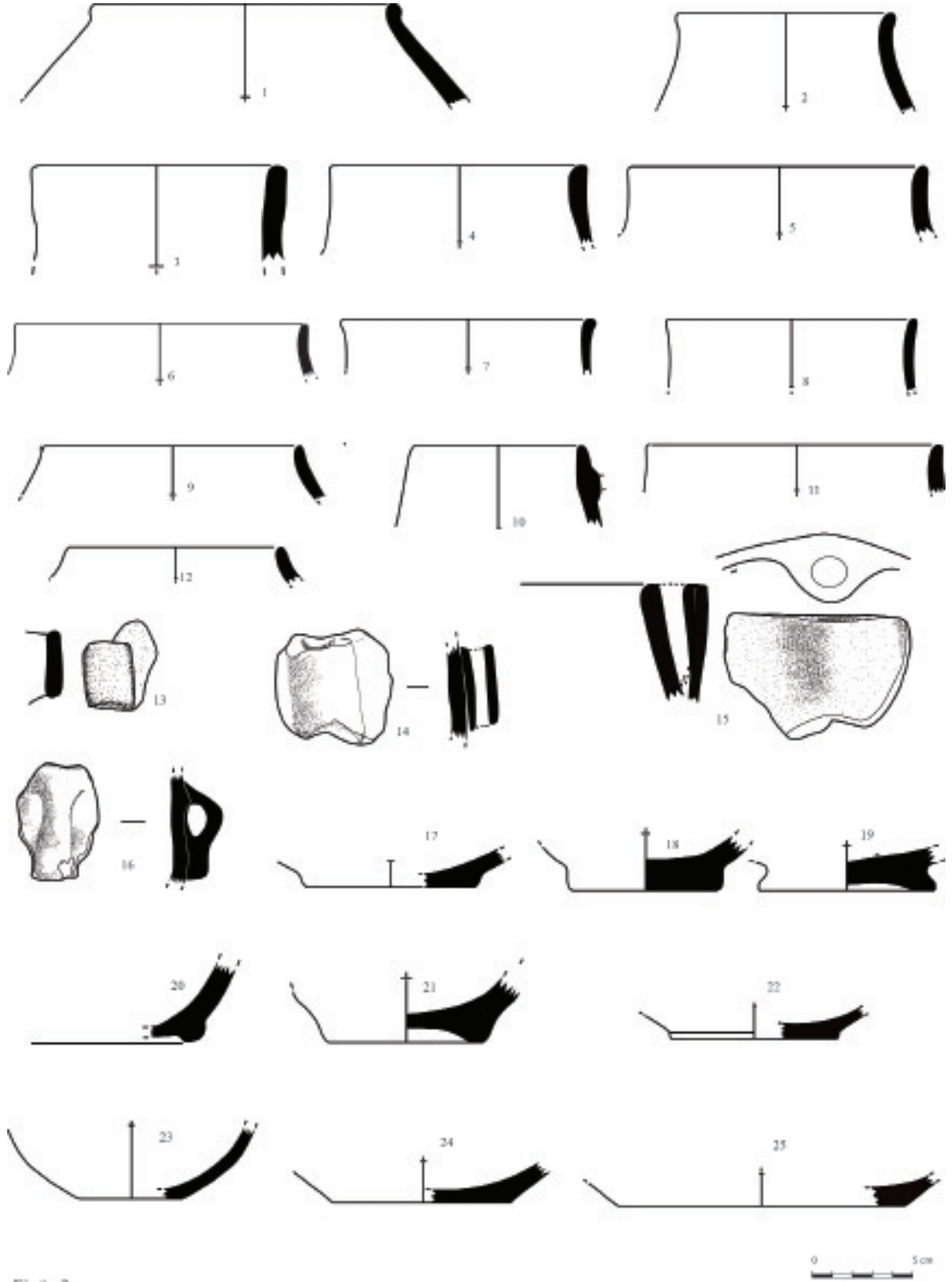
33-Yerleşim: Asar Höyük **Ker.No.** 88/SA360/133, **Hamur rengi:** 10YR 6/4-A. Kahve, **İç astar uygulaması:** 2,5YR 5/4-Kahve, **Dış astar uygulaması:** 10YR 6/4-A. Kahve, **Hamur içeriği:** K.Taşçık, **İç yüzey açkı:** Uygulanmamış, **Dış yüzey açkı:** Uygulanmamış, **Bezeme:** Boya bezeme, **Pişme:** Orta, **Yapım:** El yapımı.



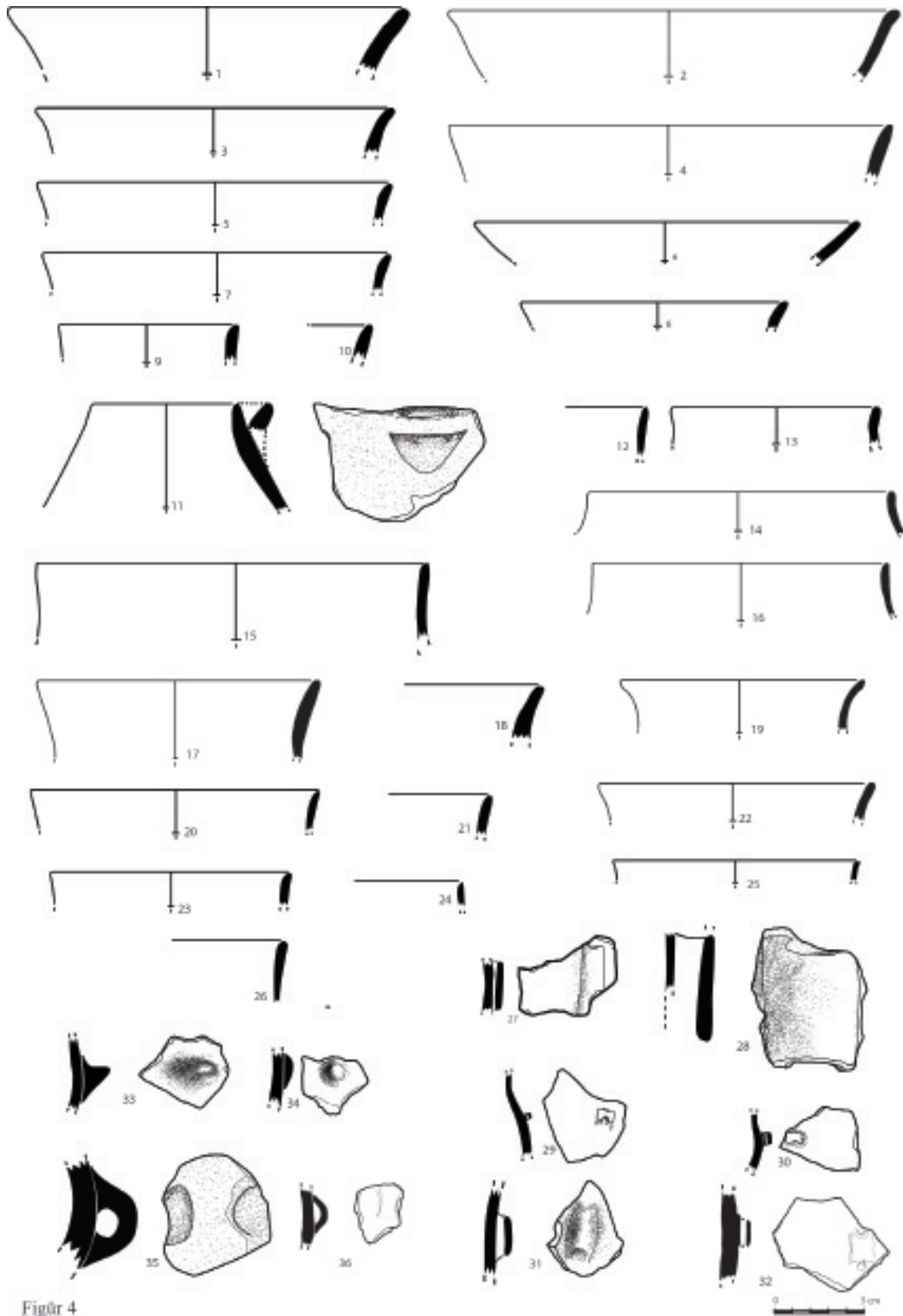


Figür 2

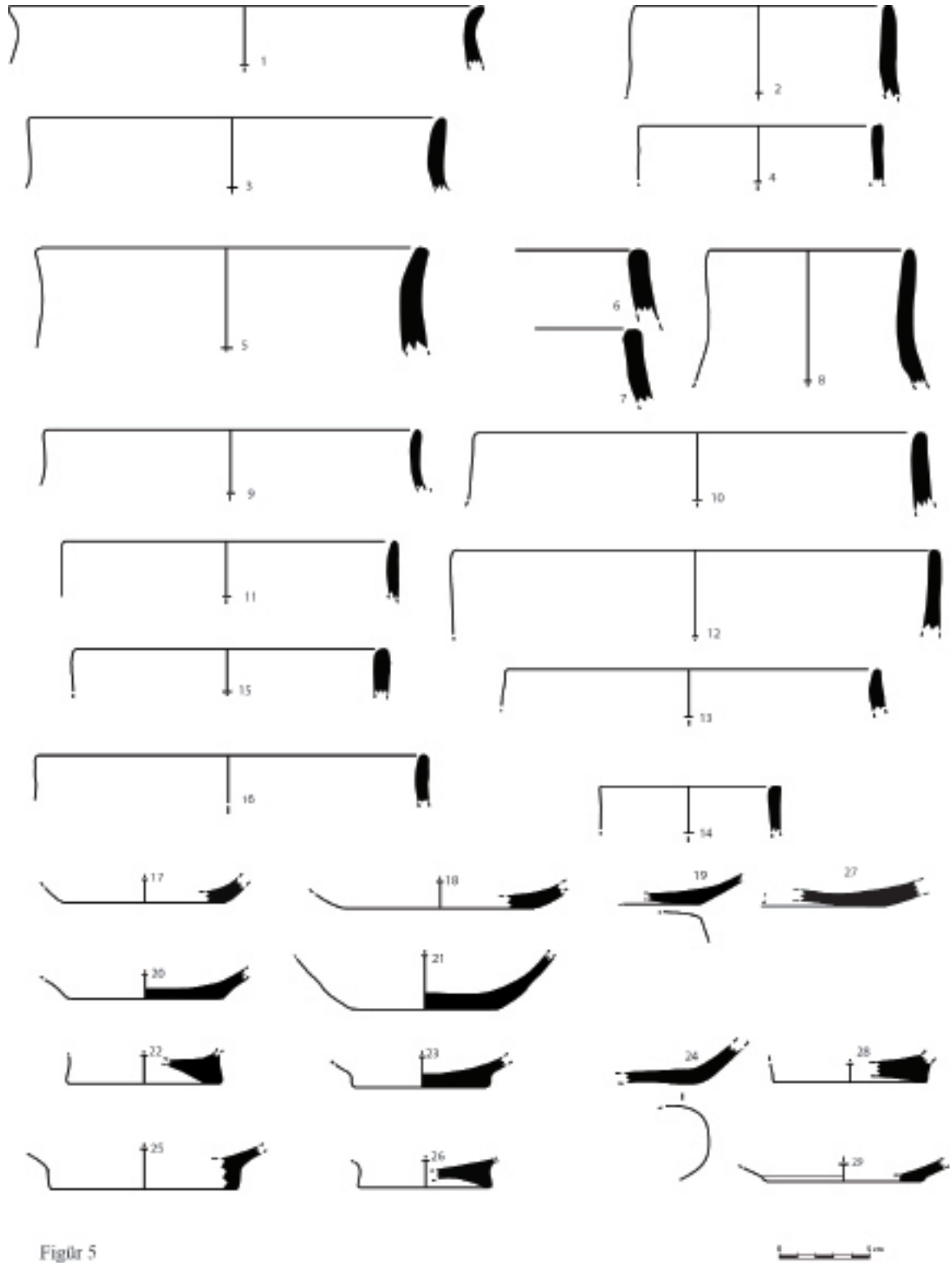




Figür 3



Figür 4



Figür 5



Figür 6