

Season Personifications and Iconography in Roman Imperial

Roma İmparatorluk Dönemi Sanatında Mevsim Kişileştirmeleri ve İkonografisi

ABSTRACT

Personification: It is the art of making a thing, place or Abstract concept behave like a person. In Roman art, we generally see the preference for personification as an artistic element, which developed under the influence of Greek art, during the Imperial Period. It is mentioned in the tablet series called "Mul Apin" regarding seasonal iconography, the origins of which go back to Egypt and Mesopotamia. According to these tablets; Enlil, Anu, Ea and Anu were also given the role of personification of the seasons in their mythological duties and authorities. In Egyptian sources, there are three seasons (Akhet, Proyet and Shomu), while in Ancient Greece, there are initially two seasons. These seasons are: Thallo which is considered the spring season when Persophone returns from the underworld and Carpo which is considered the six month winter season when Persophone returns to the underworld. In the art of the Roman Imperial Period, we see the personification of the four seasons: Phthinophoron, Cheimon, Theros and Eiar. The purpose of the study is to examine the reasons for the widespread use of season personifications in the art of this period and the iconographic meanings attributed to these personifications. As people and artist' ideas about gods and nature changed, interest in seasonal personifications increased. Season personifications, which were widely used in the art of the Roman Imperial Period, were depicted as asexual figures, male or female, combined with plants or animals, or alone with various attributes. We usually see these types of depictions on mosaics and sarcophagi. When season personifications were examined, it was observed that there was no gender or specific figure that consistently represented each season. Therefore, in order to define seasonal personifications more clearly, the unique images of each season must also be examined.

Keywords: Personification, sarcophagi, seasons, mosaic, Roman art.

ÖZ

Kişileştirme: Bir şeyin, yerin ya da soyut bir kavramın kişiler gibi davranırma, canlandırma sanatıdır. Bu kavram Roma Dönemi'ne has bir kavram değildir. Roma sanatında Yunan sanatının etkisinde gelişim gösteren kişileştirmeleri sanatsal bir öge olarak tercih edilmesini genellikle İmparatorluk Döneminde görmekteyiz. Bunun en önemli sebebi imparatorluk rejimine ve imparatorluk kültüne meşruiyet kazandırmaktır. Kökeni Mısır ve Mezopotamya'ya kadar gitmekte olan mevsim ikonografisiyle ilgili "Mul Apin" adlı tablet serisinde bahsedildiği görülmektedir. Bu tabletlere göre Enlil, Anu, Ea ve Anu'ya mitolojik görev ve yetki alanlarında aynı zamanda mevsimlerin birer kişileştirmesi rolü de verilmiş oldu. Mısır kaynaklarında üç mevsim (Akhet, Proyet ve Shomu), Antik Yunanda ise, başlangıçta iki mevsim bulunmaktadır. Bunlar: Persophone'nin yeraltı dünyasından dönmesiyle ilkbahar mevsimi olarak değerlendirilen Thallo ve Persophone'nin yer altı dünyasına dönmesiyle altı aylık bir kış mevsimi olarak değerlendirilen Carpo'dur. Roma İmparatorluk Dönemi sanatında ise, Phthinophoron, Cheimon, Theros ve Eiar olmak üzere dört mevsiminde kişileştirmesini görmekteyiz. Bu dönem sanatında mevsim kişileştirmelerinin yaygın kullanımının nedenleri ve bu kişileştirmelere yüklenen ikonografik anlamların irdelenmesi çalışmanın amacını oluşturmaktadır. İnsanların ve sanatçıların tanrılar ve doğa ile ilgili düşüncelerinin değişmesi mevsim kişileştirmelerine olan ilgiyi artırmıştır. Roma İmparatorluk Dönemi sanatında çok yaygın bir kullanım alanı bulan mevsim kişileştirmeleri kadın ya da erkek olarak tasvir edilmiş cinsiz figürler, bitkiler ya da hayvanlarla kombine edilerek veya tek başlarına çeşitli atribütlerle betimlenmişlerdir. Bu tarz betimlemelerini genellikle de mozaik ve lahitler üzerinde görmekteyiz. Mevsim kişileştirmeleri incelendiğinde her mevsimi sürekli temsil eden bir cinsiyet ya da belirli bir figürün olmadığı gözlemlenmiştir. Bu nedenle mevsim kişileştirmelerinin daha net tanımlanması için her mevsimin kendine özgü imgelerinin de irdelenmesini gerektirmektedir.

Anahtar Kelimeler: Kişileştirme, lahit, mevsimler, mozaik, Roma sanatı.

Taygun KOTAN¹



¹ Ministry of Culture and Tourism, Marmaris Museum, Ancient City Knidos, Muğla, Turkey

¹ Kültür ve Turizm Bakanlığı, Marmaris Müzesi, Knidos Antik Kenti, Muğla, Türkiye



Geliş Tarihi/Received 05.08.2024
Kabul Tarihi/Accepted 24.09.2024
Yayın Tarihi/Publication 30.09.2024
Date

Sorumlu Yazar/Corresponding author:
Taygun KOTAN
E-mail: kotan.taygun@gmail.com

Atıf: Kotan, T. (2024). Roma İmparatorluk Dönemi Sanatında Mevsim Kişileştirmeleri ve İkonografisi. *Anatolian Archaeology*, 4, 58-67.

Cite this article: Kotan, T. (2024). Season Personifications and Iconography in Roman Imperial. *Anatolian Archaeology*, 4, 58-67.



Content of this journal is licensed under a Creative Commons Attribution-NonCommercial 4.0 International License.

Giriş*

Kişileştirme (Personification): Bir şeyin, yerin ya da soyut bir kavramın kişiler gibi davranırma, canlandırma sanatıdır¹. Diğer bir ifadeyle duyular yoluyla açıklanamayan her türlü kavramın alegorik anlatımlarla somutlaştırılmasıdır². Tanımından da anlaşılacağı üzere kişileştirmeler, mitolojik varlıkların (Karışık yaratıkların) ortaya çıkmasıyla benzer özelliklere hatta benzer betimlemelere sahiptir³. Bu benzerlik çoğu zaman mitolojik öğelerle kişileştirmeleri birbirinden ayırt etmeyi zorlaştırmıştır. Özellikle mitolojik isimlerin karakter olarak kullanımı bir tür kişileştirme özelliği taşıması bu durumu daha da zorlaştırmaktadır. Öyle ise, böyle bir durumda kişileştirmeler mitolojik öğelerden nasıl ayırt edilir? Bunun en ayırt edici genel özelliği sanatçının ele aldığı varlığı mitolojisi haricinde sembolik olarak kullanıp kullanmadığıyla alakalıdır⁴. Genellikle sembolik bir dil olarak kullanılan varlıkların kişileştirme olduğu tespit edilmiştir⁵. Roma İmparatorluk Dönemi sanatında tanım ve tasvirleri açıkça tespit edilebilen soyut, zaman ve zamanın bölümleri, nehir, ülke ve eyalet kişileştirmeleri irdelendiğinde bu kişileştirmelerin İmparatorluk ve İmparatorun dini, siyasi, askeri ve ekonomik propagandasına hizmet etmiş bir sembolik dil olarak kullanılması bu iddiayı doğru kılmaktadır⁶.

Roma İmparatorluk Döneminde sikkeler, mozaikler, rölyefler, freskler, gemmeler, lahitler, tapınaklar, hamamlar, sütun kaideleri, imparator zırhları, kaplar üzerinde ve zırhlı imparator heykellerine dayanak olarak çok geniş alanda karşımıza çıkan kişileştirmeler Roma Dönemi'ne has bir kavram değildir. Bu kavram ayrıca Antik Yunan Sanatında da yaygın bir kullanım alanı bulmuş olsa da öncesinde Mezopotamya da Sümer ve Akad'da, Anadolu'da Hitit'ler de ve Mısır'da kullanıldığını görmekteyiz⁷. Ancak tanım ve tasvirleri açıkça belirtilerek sanatsal bir öge olarak kullanımını Antik Yunan Sanatında görmekteyiz. Bunun en önemli sebebi ise, korku ve merak olgusu başta olmak üzere yaşamsal gereksinimlerinden beslenen, duyular yoluyla açıklanamayan her türlü kavramın bu dönemde alegorik⁸ anlatımlarla somutlaştırılmasıdır⁹.

Atinalı sanatçılar başlangıçta kişileştirmeleri giderek artan etkileyici bir moda ve siyasi propaganda aracı olarak görsel sanatlarda da kullanmaya başlamışlardır. Ancak daha anlamlı ve betimlemeleri MÖ 5.-4. yüzyıl dönemlerinde oluşmuştur¹⁰. Roma sanatına baktığımızda ise Yunan sanatının etkisinde kişileştirmelerin sanatsal bir öge olarak tercih edilmesini genellikle İmparatorluk Döneminde görmekteyiz. Bunun en önemli sebebi imparatorluk rejimine ve imparatorluk kültürüne meşruiyet kazandırmaktır. Böylece Augustusla başlayan ve haleflerinin de devam ettirdiği yöneticilerin ahlak, erdem, askeri ve siyasi başarılarının propagandasını yapmaları, kişileştirmelerin Roma sanatında yaygın kullanımına neden olmuştur¹¹. Özellikle imparatorların erdem ve ahlaklarının propagandasını yapan Aequitas (Eşitlik), Justitia (Adalet), Virtus (Erdem), Pietas (Dindar), Clementia (Merhamet), Libertas (Özgürlük), Concordia (Uyum, anlaşma), Indulgentia (Merhamet, hoşgörü), ve Victoria (Zafer) kişileştirmelerinin daha çok tercih edildiklerini gözlemlemekteyiz.

* Bu çalışma "Roma Sanatında Kişileştirme" konulu doktora tez çalışmasından uyarlanmıştır.

¹ Stafford & Herrin, 2005: 3

² Can, 2014: 46

³ Temür, 2021: 19

⁴ Smith, 2011: 3

⁵ Kotan, 2022: 3

⁶ Kotan, 2022: 15

⁷ Mısır'da Tanrı Mat adaletin kişileştirmesidir. Mat'ın sembolü tüy olup kafasında tek bir tüy taşıyan kadın olarak tasvir edilmektedir. Sümer, Akad ve Hitit'e baktığımızda, güneş tanrısı Shamash, çeşitli ritüeller de varlık bulmuş, ünlü ve güçlü bir tanrıdır. Bu tanrıya Kittu ve Misharu eşlik etmekte olup bunlar "gerçeğin" ve "adaletin" kişileştirmeleridir. Güneş tanrısı Hitit'de daha yüce bir tanrı olarak karşımıza çıkmaktadır ve bazı kaynaklara göre sağ tarafın da Anxieties (korku) ve sol tarafında da Terror (savaş) bulunmaktadır. Bazı kaynaklara göre ise, güneş tanrısına Terror (savaş) ve Misharu (adalet) eşlik etmektedir. İran coğrafyasına baktığımızda bu bölgede de Zarathustra(Zerdüştlük) dinine Ahura Mazda bilge yaşamın efendisi ya da genel olarak iyiliğin personificationu olup karanlık ve kötülüğün kişileştirmesi da Angramanyu'dur. Bu iki kişileştirme hayata mücadele içerisindedirler. Ahuramazda'ya inanıp ruhunu ve vücudunu temiz tutanların sonsuz yaşama cennete, günahkârların ise, cehenneme gideceklerine inanılır. Bkz. Kotan, 2022: 4-5.

⁸ Alegori, agorada konuşurken bir şeyi başka bir şey ile tarif etmek anlamı taşımakta olup bu kavram kapsamında soyut ve somut kavramlara anlatıcılar tarafından insani özellikler yüklenmesidir. Bkz. M. Warner, Monuments and Maidens, 1985: 19

⁹ Can, 2014: 46; Kotan, 2022: 277

¹⁰ Ostrowski, 1991: 15

¹¹ Kotan, 2022: 278

Roma İmparatorluk Dönemi Sanatında Dört Mevsim Kişileştirmeleri

Roma sanatında yaygın kullanılan kişileştirmelerin önemli bir bölümünü mevsim kişileştirmeleri oluşturmaktadır. Kökeni Mısır ve Mezopotamya'ya kadar gitmekte olan mevsim ikonografisiyle ilgili Asurlar Dönemi'ne (MÖ 1250-612) ait olduğu bilinen ancak kesin olarak tarihlendirilemeyen "Mul Apin" adlı tablet serisinde bahsedildiği görülmektedir. Bu tabletlerde Enlil, Anu ile Ea yolları ve sırasıyla gökyüzünün Yengeç, Ekvator, Oğlak bölgelerini temsil etmektedir. Bu nedenle yaz mevsiminde güneş Enlil yolunda, sonbaharda Anu'da, kışın Ea'da ve ilkbaharda tekrar Anu'da olduğu ifade edilmiştir¹². Böylece Enlil, Anu, Ea, Anu'ya mitolojik görev ve yetki alanlarında aynı zamanda mevsimlerin birer kişileştirmesi rolü de verilmiş oldu¹³. Mısır kaynaklarında üç mevsim (Akhet, Proyet ve Shomu), Antik Yunanda ise, başlangıçta ilkbahar ve kış olmak üzere iki mevsim bulunmaktadır. Bunlar Yunanlı sanatçıların mevsim tanrıçası olarak da belirttikleri ve başlangıçta sayıları iki olarak belirtilen Horalar'dır¹⁴. Bunlar: Persophone'nin yeraltı dünyasından dönmesi ile çiçeklerin açtığı, güzel kokuların oluştuğu, meyvelerin olgunlaşp yetiştiği altı aylık bir dönem, ilkbahar mevsimi olarak değerlendirilen Thallo ve Persophone'nin yer altı dünyasına dönmesiyle altı aylık bir kış mevsimi olarak değerlendirilen Carpo'dur¹⁵. İlerleyen zamanda ise, Zeus ve Themis'in kızları olan Eunomia (Disiplin), Dike (Adalet) ve Eirene (Barış) olmak üzere üç Horadan bahsedilmektedir. Ancak Atinalılar onları: Thallo (Bitkilerin yerden çıkması), Aukso (Bitkilerin boy atması) ve Karpo (Bitkilerin meyve vermesi) olarak adlandırmışlardır¹⁶. Doğa'nın tanrıçaları olarak bitkilerin hayat döngüsünü yöneten bu tanrıçalar Antik Yunanda mevsim kişileştirmeleri olarak da değerlendirmişlerdir¹⁷. Roma Döneminde de Horalar'ın doğanın tanrıçaları, bitkilerin hayat döngüsünü yöneten mevsim kişileştirmeleri olarak değerlendirildiğini görmekteyiz¹⁸. Ancak bu dönemde de isimlerinin neler olduğu ve kaç tane oldukları yine belirsizliğini sürdürmektedir. Öyle ki Hyginus Fabulae adlı eserinde Horaların orijinal isimleri, sayıları, mevsimleri ve saatleri temsil eden Horaların isimlerinin neler olduğu konusunda bir karışıklık içindedir. Bu durumu açıklığa kavuşturmak için öncelikle on Hora'nın: Titanis, Auxo, Eunomia, Dice, Eirene, Pherusa, Carpo, Euporia, Orthosia, Thallo'dan bir listesi oluşturulmuştur. Ancak isim ve sayıları netlik kazanmamış olan: Auge, Anatole, Musica, Gymnastica, Nympe, Mesembria, Sponde, Elete, Acte, Hespeis, Dysis olarak da adlandırılmış Horalar da mevcuttur¹⁹. Genellikle belirli bir isimden ziyade erkek olarak kişileştirilenleri Kairoi, kadın figürü olarak kişileştirilenleri de Horae olarak değerlendirmişlerdir. Mevsimler özellikle bu dönemde tanına gelmiş birer mitolojik varlık olmaktan ziyade birer mevsim geniusu olarak da betimlenmektedir. Bu durumda mevsim geniuslarının cinsiyetinin nasıl belirlendiği sorunu ortaya çıkarmaktadır. Roma inancında yaşamla ilgili her aşamada geçerli koruyucu kült, ailenin koruyucu babası ve her varlıktaki kişiliği ortaya çıkartan ilahi bir güç olan Genius: Roma mitolojisinde sadece her kişinin değil aynı zamanda her yerde bulunan ve onun ruhsal varlığını simgeleyen varlıklar olup bağlı oldukları nesnelere varlıklarını korumakla görevli ruhtur. Genius'un ailenin koruyucu babası, luno'nun ise koruyucu anne görevini yerine getirdiği inancı vardır²⁰. Bu inanç luno'nun kadınların ve kızların koruyucu tanrısı olması özelliği ile özdeşleştirilmiş ve kadınların ruhlarını temsil eden Genius'lar kadın olarak erkeklerin ki ise Jüpiter ile özdeşleştirilerek erkek Genius olarak tasvir edilmiştir²¹. Ancak insanların geniusları haricinde herhangi bir varlığın, olayın veya yerin koruyucu genius'un cinsiyetinin neye göre belirlendiğini açıkça belirtmek oldukça zor. Bu durum ancak kişileştirmelerin geneli irdelendiğinde ortaya çıkan genel sonuç üzerinden değerlendirilebilir. Bu sonuca göre de kişileştirmelerin cinsiyetini; kelimenin eril ya da dişil kökenli olması, inanç ve kültürel değerlerin etkisi, mitolojik bir varlığa dayandırılması ve sanatçının sanatsal etkisi belirlemektedir.²²Kişileştirmelerin Roma İmparatorluk Dönemi sanatında neredeyse tamamına yakınının kadın figürü olarak tasvir edilmesi de sanatçının etkisini açıkça ortaya koymaktadır. Çünkü kişileştirmeler dönemin propagandasının sembolik bir dili olduğu için duyulara hitap eden, ikna edici ve taşıdığı mesajı kabul ettirmede daha etkili figür tercih

¹² Sayılı, 1991: 331

¹³ Kotan, 2022: 125

¹⁴ Roman & Roman, 2010: 242

¹⁵ Berens, 2020: 186

¹⁶ Grimal, 2012: 286

¹⁷ Kotan, 2022: 126

¹⁸ Parrish, 1984: 22

¹⁹ Smith, 1867: 517

²⁰ Grether, 1946: 222–252; Fox, 1916: 291

²¹ Daly, 2009: 99

²² Kotan, 2022: 277-288

edilmiştir²³. Bu sonuçlar göz önüne alındığında çalışmamızda mevsim kişileştirmelerinin isim ve cinsiyetlerinden ziyade temsil ettiği soyut kavram ve ikonografisi irdelenmiştir.

Roma İmparatorluk Dönemi sanatında çok yaygın bir kullanım alanı bulan mevsim kişileştirmeleri kadın ya da erkek olarak tasvir edilmiş cinsiz figürler, bitkiler ya da hayvanlarla kombine edilerek veya tek başlarına çeşitli atribütlerle betimlenmişlerdir²⁴. Bu tarz betimlemelerini genellikle de mozaik ve lahitler üzerinde görmekteyiz. Özellikle 2. yüzyıla tarihlenen mozaiklerde sık kullanılan mevsimler, Antiokheialı sanatçılar tarafından çok rağbet görmüştür²⁵. Bunun en güzel örneklerinden birini MS 2. yüzyıl olarak tarihlendirilen Antiokheia'da Daphne'deki Kırmızı Döşemeli Ev (oda 1) de bulunan ve bugün Hatay Arkeoloji Müzesi'nde sergilenmekte olan mozaik üzerinde görmekteyiz. Mozağin dört panelinde mevsim kişileştirmeleri, diğer beş panelde ise, mitolojik hikâyeler²⁶ tasvir edilmiştir (**Figür 1**)²⁷.



Figür 1: Mevsimler Mozaiği, Hatay Arkeoloji Müzesi (Cimok, 2000: 71)

²³ Warner et al., 1985: 19

²⁴ Belis, 2016: 61

²⁵ Şahin, 2004: 21

²⁶Bu hikâyeler: Meleager ve Atalanta, Phaedra ve Hippolythos690, İo ve Agros, Adonis'in vedası ve Andromache ve Astyanax mitolojileridir. Bkz. Özdilek, 2014:239

²⁷ Levi, 1947: 67-68



Figür 1a. İlkbahar mevsimi kişileştirmesi. (Cimok, 2000: 71)



Figür 1b. Sonbahar mevsimi kişileştirmesi. (Cimok, 2000: 71)

Mozağin köşelerinde yer alan mevsimlerden üçü kanatlı erkek diğeri de kanatlı kadın mevsim geniusları²⁸ olarak tasvir edilmiştir. Mozaik üzerinde ilkbahar mevsimi kanatlı erkek figürü olarak tasvir edilmiş olup omzunda pelerini, başında yapraklardan oluşan bir çelenk, boynunda kırmızı çiçeklerden bir girland ve sağ elinde de içerisi dolu bir kâse tutmaktadır. Başındaki yapraklı çelenkten baharla beraber çiçeklerin açmasına atıf yapılmıştır. Ayrıca sol yanında sadece iki bacağı görülen bir hayvan bulunmakta olup, bu hayvan da büyük olasılıkla ilkbahar mevsiminin önemli simgelerinden birisi olan koç olmalıdır (**Figür 1a**). Sonbahar mevsimini incelediğimizde; kanatlı erkek figürü üzerinde tek omzu açıkta bırakacak şekilde kısa bir tunik ve sırtında bir pelerin ile tasvir edilmiştir. Başında meyveli yapraklardan oluşan bir çelenk olup sol elinde meyve dolu bir sepet taşımaktadır. Sepetteki olgunlaşmış meyvelerden bu figürün sonbahar mevsimine atıf yaptığı anlaşılmaktadır (**Figür 1b**). Yaz mevsimi de kanatlı erkek figürü olarak tasvir edilmiş ve yaz sıcaklığından dolayı tek omzunu örten bir pelerin haricinde çıplak olarak

betimlenmiştir. Başında başaklardan yapılmış bir çelenk, sağ elinde başak demeti, sol elinde orak tutmaktadır. Burada başak demeti ve orakla, hasat mevsimi olan yaz mevsimine gönderme yapılmıştır (**Figür 1c**). Kış mevsimi ise kanatlı kadın figürü olarak tasvir edilmiştir. Başından itibaren tüm vücudunu örten bir tunik giymiş, Sağ eli tuniğin içerisinde, sol elinde şarap kadehi ile betimlenmiştir (**Figür 1d**). Benzer şekilde mevsim kişileştirmelerine uygun betimleme ve ikonografiye uygun bir diğer örnekte MS



Figür 1c. Yaz mevsimi kişileştirmesi. (Cimok, 2000: 71)

2. yüzyıl ya da erken 3. yüzyıla tarihlenen Nea Paphos'ta (Kıbrıs) Dionysos Evi'nde bulunan mozaik üzerinde görmekteyiz. Burada mozağin merkezinde Dionysos panosu, köşelerde erkek figürü olarak tasvir edilmiş mevsim kişileştirmeleri ve mevsim kişileştirmeleri arasında da her mevsimin kendine özgü tanımlayıcı öğeleri betimlenmiştir. Mozağin sol üst köşesinde khiton giymiş erkek figürü olarak tasvir edilmiş ilkbahar kişileştirmesi ve önündeki kasette de ilkbaharı temsilen yeni filiz açmış bitki betimlemeleri yer almaktadır. Mozağin sağ üst köşesinde khiton giymiş, başında sarmaşık yapraklarından bir bant olan, erkek figürü olarak tasvir edilmiş yaz mevsimi kişileştirmesi bulunmaktadır. İlkbahar ve yaz mevsimi kişileştirmelerinin arasında da yaz mevsimi kişileştirmesinin simgelerinden birisi olan teke, bir ağaç altında betimlenmiştir. Mozağin sağ alt köşesinde khiton giymiş, başında buğday başağı ve sarmaşık yapraklarından bir bant olan, erkek figürü olarak tasvir edilmiş sonbahar mevsimi kişileştirmesi bulunmaktadır. Yaz ve sonbahar mevsimi kişileştirmelerinin arasında ise, sonbahar mevsimi kişileştirmesinin simgesi olan içerisinin üzüm ve meyvelerle dolu olduğu bir sepet bulunmaktadır. Mozağin sol alt köşesinde ise pelerin giymiş, gür saçlı ve sakallı bir erkek figürü olarak tasvir edilmiş



Figür 1d. Kış mevsimi kişileştirmesi. (Cimok, 2000: 71)

²⁸Burada dikkat edilmesi gereken en önemli husus her kanatlı figürünü Eros, kadın figürünü Victoryya olarak adlandırma yanlışına düşmemektir.
Anatolian Archaeology

kış mevsimi kişileştirmesi yer almaktadır. Burada kış mevsimi kişileştirmesinin diğer üç mevsim kişileştirmesine kıyasla gür saçlı ve sakalı olarak betimlenmesi yaşlılığı ileri çıkarmıştır ki buda kış mevsiminin önemli simgelerinden birisidir. Kış ve sonbahar mevsim kişileştirmeleri arasında da kış mevsimi kişileştirmesinin simgelerinden birisi olan ördek betimlemeleri bulunmaktadır (**Figür 2**).



Figür 2. Dört mevsim kişileştirmesi. Nea Paphos (Kıbrıs) Dionysos Evi. (Kondoleon, 1995: 88, Fig.45)

Mevsim kişileştirmelerinin en yaygın kullanım alanlarından birisi de dönemin lahitleridir. Lahitler üzerinde mevsim kişileştirmeleri yan yana, ana panonun doğusuna, batısına, kuzeyine ve güneyine gelecek şekilde veya ana panonun köşelerine gelecek şekilde çeşitli dizilimler göstermektedir²⁹. Ayrıca her mevsim geniusunu sürekli temsil eden bir cinsiyet ya da belirli bir figürün olmadığı görülmektedir. Mevsimler ancak kendine özgü öğeleriyle tanımlana bilmektedir. Bugün New York Metropolitan Museum'da bulunan Dionysos ve mevsimler lahdi incelendiğinde: Lenos tipi lahdin üzerinde Yeryüzü (Ge / Tellus) ve Okeanos kişileştirmeleri tarafından çevrilen dört mevsim arasında Dionysos ve alayının tasvirleri görülmektedir. Buradaki mevsim kişileştirmelerinin her biri ayakta ve hepsinin sol omuzu üzerinde chlamys olup her biri farklı atribütlerle tasvir edilmiştir³⁰. Frizin en solunda sağ elinde sazlarla kaplı bir dal, sol elinde de iki tane ördek tutan figür kış mevsiminin kişileştirmesidir. Kış mevsimi kişileştirmesinin hemen yanında sol elinde çiçek açmış bir dal, sağ elinde de içi çiçeklerle dolu küçük bir sepet tutan ve hemen yanında küçük bir geyikle ilkbahar mevsimi kişileştirmesi bulunmaktadır. Frizin ortasında alayıyla birlikte bir panter üzerine oturur vaziyette işlenen Dionysos'un solunda sağ elinde içinde buğday ve orak olan küçük bir sepet, sol elinde de burmalı bir buğday başağı tutan, başı sağa doğru dönük olan ve bacaklarının arasında bir keçi ile tasvir edilmiş yaz mevsimi kişileştirmesi bulunmaktadır. Frizin en sağında ise, nehir tanrısının önünde sol elinde cournucopia, sağ

²⁹ Parrish, 1984: 27

³⁰ McCann, 1978: 94



Figür 3. Dört mevsim kişileştirmesi. Dionysos ve Mevsimler Lahdi. New York Metropolitan Museum Kat. No. 17 (McCann, 1978: 94, görsel.109)



Figür 4. Mevsimler Lahdi. Aphrodisias Müzesi. (Kotan 2022: 357, Fig. 183).

olduğu bir örtü ve chlamys giymiş Eros ilkbahar mevsiminin kişileştirmesidir. Yaz mevsiminin kişileştirmesi olan Eros ise sağ omzu üzerinde bir keçi postu, başında buğday başakları ve sağ elinde de bir orakla betimlenmiştir (**Figür 4**).

Mevsim kişileştirmeleri irdelendiğinde her mevsimi sürekli temsil eden bir cinsiyet ya da belirli bir figür yoktur. Bu durumda biz dört mevsim kişileştirmelerini genellikle her mevsimin kendine özgü imgelerinden faydalanarak adlandırmaktayız. Bu durumda sonbahar (Phthinophoron / Autumnus) kişileştirmesinin imgeleri genellikle üzüm, üzüm sepeti, köpek, terazi, buğday başağı, panter ve çeşitli göçebe kuşlardır (**Figür 5-6**)³³. Kış (Cheimon-Hiems) mevsimi kişileştirmesi genellikle pelerin, domuz, zeytin, zeytin dalı, sazlıklar ve ördek gibi figürlerle betimlenmektedir (**Figür 7-8**)³⁴. Yaz (Theros-Aestas) mevsimi kişileştirmesi de genellikle orak, buğday başağı, chlamys, kısa khiton, aslan, boğa, keklik gibi figürlerle betimlenmektedir (**Figür 9-10**)³⁵.

elinde de yabancı tavşan tutan sonbahar mevsiminin kişileştirmesi yer almaktadır (**Figür 3**)³¹.

Mevsim kişileştirmelerinin betimlendiği eserlerde mitolojik varlıkların doldurucu öge olarak kullanılmadığı örnekler de bulunmaktadır. Özellikle de Asia kökenli sütunlu lahitler üzerinde yaygın bir kullanımı vardır³². Bu tarz lahitlerde sütunlar arasında genellikle Eroslar ya da Puttolar dört mevsim kişileştirmesi olarak mevsimlere özgü simgelerle betimlenmişlerdir. Bunun en güzel örneklerinden birisi bugün Aphrodisias Müzesinde sergilenen ve MS 3 yüzyıla tarihlenen sütunlu lahit üzerinde görmekteyiz. Lahdin en solunda boynunda chlamys, başında sarmaşık yapraklarından oluşan bir bant, sol elinde içerisi üzüm dolu sepet ve sağ elinde asa ile sonbahar mevsiminin kişileştirmesi olarak Eros tasvir edilmiştir. Kış mevsiminin kişileştirmesi olan Eros başlıklı kalın bir manto giymiştir. Başında sarmaşık yaprakları, sol elinde çeşitli meyvelerin

³¹ Alexander, 1955: 39-47

³² Koch, 2001:125

³³ Kotan, 2022: 137

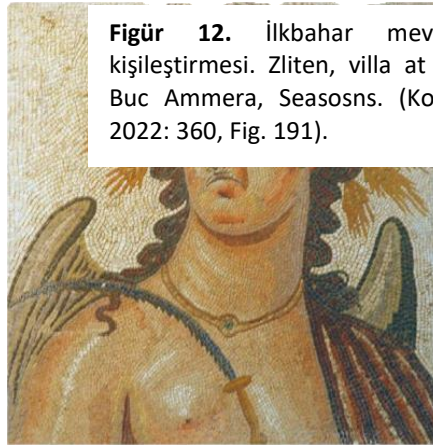
³⁴ Kotan, 2022: 137

³⁵ Kotan, 2022: 136

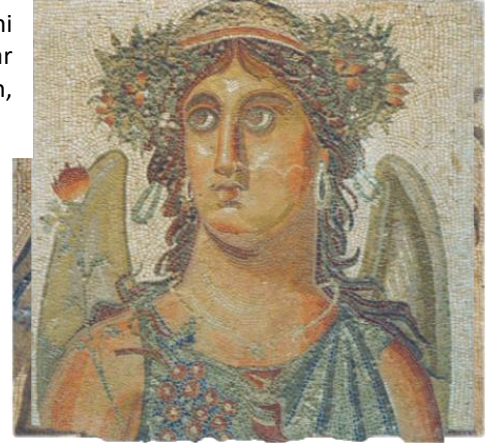
İlkbahar (Eiar-Ver) mevsimi ise genellikle sarmaşık, güller, çiçekler, keçi, koç ve av köpeği gibi figürlerle betimlenmektedir (Figür 11–12)³⁶.



Figür 5. Sonbahar mevsimi kişileştirmesi. Bardo Ulusal Museum.Tunus (Katherine & Dunbadin, 1999: Fig. 114).



Figür 6. Sonbahar mevsimi kişileştirmesi. Zliten, villa at Dar Buc Ammera, Seasons. (Kotan, 2022: 361, Fig.195).



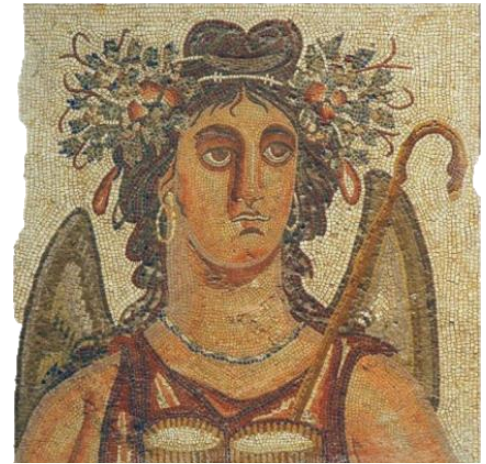
Figür 7. Kış mevsimi kişileştirmesi. Zliten, villa at Dar Buc Ammera, Seasons. (Kotan, 2022: 361, Fig.197).



Dunbadin, 1999: 112, Fig. 114).



Figür 9. Yaz mevsimi kişileştirmesi. Bardo Ulusal Museum. Tunus (Katherine & Dunbadin, 1999: 112, Fig. 114).



Figür 10. Yaz mevsimi kişileştirmesi. Zliten, villa at Dar Buc Ammera, Seasons. (Kotan, 2022: 360, Fig.193)

Dönemin mozaik sanatında mevsim kişileştirmeleri özellikle MS edilen kişileştirme grubunu süslemelerde köşeleri dolduran

devamlılığını MS 4. yüzyıla kadar genellikle mitolojik figürlerle sürdürmüştür. MS 4. yüzyıldan sonra Hristiyanlığın etkisinde mitolojik öğelerden arınarak hayvan ve doğa motifleriyle beraber betimlemeleri yaygınlaşmıştır.

Figür 11. İlkbahar mevsimi kişileştirmesi. Bardo Ulusal Museum. Tunus (Katherine & Dunbadin, 1999: 112, Fig. 114).

oldukça fazla örneğini gösterebileceğimiz 2. yüzyılda ev süslemelerinde en çok tercih oluşturmaktadır. Bunun en önemli sebebi ideal figürler olmalarıdır. Bu alandaki

ideale yakın figürler olmalarıdır. Bu alandaki

³⁶ Kotan, 2022: 136

Sonuç

Roma İmparatorluk Dönemi sanatında halka ve özel şahıslara ait anıt ve yapılarda çok yaygın bir kullanım alanı bulan mevsim kişileştirmeleri kadın ya da erkek olarak tasvir edilmiş cinsiz figürler, bitkiler ya da hayvanlarla kombine edilerek veya tek başlarına çeşitli atribütlerle betimlenmişlerdir. Her mevsimi sürekli temsil eden bir cinsiyet ya da belirli bir figür olmadığından mevsim kişileştirmelerinin tanımlanmasında mevsimlere özgü doğa unsurları dikkate alınır. Bu unsurlar dikkate alındığında sonbahar mevsimini; üzüm, üzüm sepeti, köpek, terazi, buğday başağı, panter ve çeşitli göçebe kuşlar... Kış mevsimini; pelerin, domuz, zeytin, zeytin dalı, sazlıklar ve ördek... Yaz mevsimini; orak, buğday başağı, chlamys, kısa khiton, aslan, boğa, keklik ve ilkbahar mevsimini de sarmaşık, güller, çiçekler, keçi, koç ve av köpeği gibi figürler tanınır kılmaktadır.

Roma İmparatorluk Dönemi sanatında mevsim kişileştirmeleri genellikle de mozaik ve lahitler üzerinde karşımıza çıkmaktadırlar. Bu sanatsal alanlarda MS 4. yüzyıla kadar genellikle mitolojik figürlerle beraber betimlenen mevsim kişileştirmeleri, MS 4. yüzyıldan sonra Hristiyanlığın etkisinde mitolojik öğelerden arınarak hayvan ve doğa motifleriyle beraber betimlemeleri yaygınlaşmıştır. Zengin sanatsal bir tema içeriğine sahip olan mevsim kişileştirmeleriyle mutluluk, bolluk, bereket, zenginlik ve sonsuzluk ikonografisine atıf yapılmaktadır

Etik Komite Onayı: Bu çalışma için etik komite onayı gerekmemektedir.

Hakem Değerlendirmesi: Dış bağımsız.

Çıkar Çatışması: Yazarlar, çıkar çatışması olmadığını beyan etmiştir.

Finansal Destek: Yazar, bu çalışma için finansal destek almadığını beyan etmiştir.

Ethics Committee Approval: Ethics committee approval is not required for this study.

Peer-review: Externally peer-reviewed.

Conflict of Interest: The author have no conflicts of interest to declare.

Financial Disclosure: The author declared that this study has received no financial support.

Bibliyografya

Atasoy, A. (2017). *Uşak Atlası*. Kayseri: Tiyyem Yayıncılık.

Alexander, C. (1955). "A Roman Sarcophagus From Badminton House", *The Metropolitan Museum of Art Bulletin, New Series, Vol. 14, No. 2, pp. 39-47.*

Belis, A. (2016). *Roman mosaics in the J. Paul Getty Museum*. J. Paul Getty Museum.

Berens, E. M. (2020). *Mythology Who's Who in Greek and Roman Mythology*. New York.

Can, B. (2014). Antik Çağ Mozaiklerinde Sembolizm ve Kişileştirme. *Aktüel Arkeoloji Dergisi, 2014 Mayıs-Haziran, 44-49.*

Cimok, F. (2000). *Antioch Mosaics*, Turizm Yayınları. İstanbul.

Daly, K. N. (2009). *Greek and Roman Mythology, A to Z*. Infobase Publishing.

Dunbabin, K. M. D. (1999). *Mosaics of the Greek and Roman World*. Cambridge University Press.

Fox, W. S. (1916). *The Mythology of All Races - Greek and Roman - Vol. I*, Marshall Jones Company, Boston.

Grether, G. (1946). Livia and the Roman Imperial Cult. *The American Journal of Philology, 67/3, 222-252.*

Grimal, P. (2012). *Mitoloji Sözlüğü Yunan ve Roma*, (Çev. S. Tamgüç), İstanbul.

Koch, G. (2001). *Roma İmparatorluk Dönemi Lahitleri*, (Çev. Z. Z. İlgelen), Arkeoloji ve Sanat Yayınları. İstanbul.

Kondoleon, C. (1995). *Domestic and Divine: Roman Mosaics in the House of Dionysos*. Cornell University Press.

<http://www.jstor.org/stable/10.7591/j.ctv5rdvxx>

Kotan, T. (2022). Roma Sanatında Kişileştirme (Thesis No: 794203) [Doktora Tezi, Atatürk Üniversitesi, Sosyal Bilimler
Anatolian Archaeology

Enstitüsü]. Erzurum.

Levi, D. (1947). *Antioch Mosaic Pavements I-II*. New Jersey Princeton University Press.

Ostrowski, J. A. (1991). *Personifications of Rivers in Greek and Roman Art*. Archeobooks.

Özdilek B. (2014). Daphne Kazısı. In A. Özfirat, Ç. Uygun (Eds.). Hatay Arkeolojik Kazı ve Araştırmaları (pp. 219-250).

Parrish D. (1984). *Seasons Mosaics of Roman North Africa*. Bletschneider Giorgio.

Roman, L. & Roman, M. (2010). *Encyclopedia of Greek and Roman Mythology*. Infobase Publishing.

Sayılı, A. (1991). *Mısırlılarda ve Mezopotamyalılarda Matematik, Astronomi ve Tıp*. Atatürk Kültür Merkezi Yayını, Ankara.

Smith, C. (2011). *Polish and Personification in Classical Athenian Art*. Boston.

Smith, W. (1867). *Dictionary of Greek and Roman Biography, Vol, 2, Mythology and Geography*. New York.

Stafford, E. & Herrin, J. (2005). *Personification in the Greek World: From Antiquity to Byzantium*. Routledge.

Şahin D. (2004). *Amisos Mozaiği*. Kültür ve Turizm Bakanlığı. Ankara.

Temür A. (2021). *Grek Sanatında Karışık Yaratıklar*. Gece Kitaplığı Yayınları. Ankara.

Warner, M. (1985). *Monuments and Maidens: The Allegory of the Female Form*. Univ of California Press.