

GEÇ TUNÇ ÇAĞI'NDA AYASULUK TEPEŞİ

Erim KONAKÇI*

Özet

İzmir Selçuk ilçe merkezinde yer alan Ayasuluk Tepesi daha çok günümüzde ayakta olan Aydınoğulları Dönemine tarihlenen Kale ve Bizans Dönemine ait St Jean bazilikası ile tanınmaktadır. Yerleşimin bilinen bu tarihinin yanı sıra Kalenin altında kalan höyük yerleşimi Geç Kalkolitik Döneme uzanan bir iskân sürecini ortaya koymaktadır. Ayasuluk Tepesi'nin farklı noktalarında yapılan çalışmalarda Geç Tunç Çağı'na tarihlenen arkeolojik materyaller açığa çıkartılmıştır. Söz konusu buluntular Batı Anadolu Geç Tunç Çağı materyal kültürünün yanı sıra Apaşa ile ilgili tartışmalara da katkı sağlaması bakımından önem taşımaktadır.

Anahtar Kelimeler: *Ayasuluk, Apaşa, Geç Tunç Çağı, Seramik*

AYASULUK TEPEŞİ DURING THE LATE BRONZE AGE

Abstract

Today Ayasuluk Tepesi located in the county town of Selçuk, İzmir, has been more widely known with an extant fortress dated to the period of the Aydinids, and the basilica of St Jean belonged to the Byzantine Period. Besides this common history of the settlement, the mound settlement under the Fortress, proves the process of inhabiting which goes back to the Late Chalcolithic Period. The archeological materials dated to the Late Bronze Age, have been revealed during the researches at the different points of the Ayasuluk Tepesi. The subject finds do not only play a significant role in the Late Bronze Age material culture of Western Anatolia, but also contributing to the debates about Apasa.

Key words: *Ayasuluk, Apaşa, Late Bronze Age, Ceramic*

* Yrd. Doç. Dr., Pamukkale Üniversitesi Fen-Edebiyat Fakültesi Arkeoloji Bölümü, Denizli.
e-posta:erimkonakci@hotmail.com

Ayasuluk Tepesi, İzmir İli Selçuk İlçe merkezinde yer alır. Yerleşimin sınırları, St Jean Anıtını ve Aydınöğulları Dönemi'nde inşa edilen kaleyi kapsamaktadır¹. Ayasuluk'un Hıristiyanlık tarihi ile olan yakın ilişkisi buradaki kazı çalışmalarının Anadolu arkeolojisi için erken sayılabilecek 1921-1922 yıllarında G.A. Sotiriou tarafından başlatılmasına yol açmıştır². Bu alandaki kazı çalışmaları daha sonra Avusturya Arkeoloji Enstitüsü tarafından sürdürülmüştür. St Jean Bazilikası'nın kazılarının büyük oranda tamamlanmasının ardından restorasyon çalışmaları 1957-1958 yıllarında Avusturya Arkeoloji Enstitüsü adına J. Keil ve F. Miltner tarafından başlatılmış, bu çalışmalar 1960-1963 yıllarında H. Gültekin ve M. Baran tarafından Efes ve İzmir müzeleri adına devam ettirilmiştir³. Bir süre ara verilen kazı çalışmalarına 1974-1978 yılları arasında E. Akurgal'ın bilimsel başkanlığında Efes Müzesi Müdürlüğü adına S. Türkoğlu tarafından yeniden başlanmış ve bu süreçte kilise çevresindeki yapılar gün yüzüne çıkartılmıştır. 1979-1980 yıllarında Efes Müzesi adına S. Erdemgil tarafından devam ettirilen kazılar, 1992 yılına kadar aralıksız sürdürülmüştür⁴. Bu tarihten 2007 yılına kadar Selçuk Müzesi başkanlığında aralıklarla yapılan kazılar, 2007 yılında M. Büyükkolancı başkanlığına geçmiş ve bugüne kadar kendisi tarafından devam ettirilmiştir.⁵

¹ Mustafa Büyükkolancı'ya makale konusunu oluşturan malzeme gruplarının yayınlanması konusunda verdiği iznin yanı sıra tüm destekleri ve önerileri için de ayrıca teşekkür ederim.

² Büyükkolancı, 2000: 19; Büyükkolancı, 2001: 43.

³ Gültekin vd., 1962: 51; Büyükkolancı, 2000: 19; Büyükkolancı, 2001: 44.

⁴ Büyükkolancı, 1981: 125 vd; Erdemgil, 1982: 209 vd; Büyükkolancı, 2001: 45.

⁵ Gültekin vd., 1964: 122 vd; Erdemgil vd., 1992: 265 vd; Büyükkolancı, 1998a: 31 vd; Büyükkolancı,

1. Ayasuluk Tepesi'nde Tabakalanma

Ayasuluk⁶ Tepesi'nde kazı çalışmalarının 2007 yılına kadar aralıklarla ve farklı alanlarda sürdürülmesi, yapılan yayınların ilgili dönemdeki kazı alanına odaklanmasına yol açmıştır. Bu durum yerleşimin literatürde genel bir stratigrafisinin oluşturulmasını geciktirmiş ve daha çok genel tanımlamalar ile yerleşimin iskân süreci açıklanmıştır. Genel olarak değerlendirildiğinde, Ayasuluk Tepesi'ndeki iskânın Geç Kalkolitik Dönemde başlayıp Helenistik Döneme kadar kesintisiz olarak devam ettiği söylenebilir⁷. Helenistik Dönem başlarında terk edilen yerleşim, Bizans Dönemi ile yeniden iskân edilmiştir. Söz konusu tabakalanma kazı çalışmaları sırasında elde edilen materyallerin yanı sıra antik kaynaklardan alınan bilgilerle de kısmen takip edilebilmektedir.

1998b: 69 vd; Büyükkolancı, 2000: 19 vd; Büyükkolancı, 2005: 65 vd; Büyükkolancı, 2007: 21 vd.

⁶ Ayasuluk adının Selçuk ilçe merkezine Türk Dönemi'nde verilen bir tanımlama olduğu ve İncil yazarı Aziz Yahya'nın (Ioannes) eski Yunanca lakabı olan Hagios Theologos'un (Kutsal Teolog) telaffuzu ile ilişkili olduğu düşünülmektedir. Ayrıca bu adın İncil'den geldiği Rumların Ayios Theologos (İlahiyatçı Aziz) yerine Ayios Skologos adını kullandığı buradan da Ayasuluk'un türemiş olduğu belirtilmektedir (Telci, 2010: 22). Daha önce Ephesos olarak bilinen bu alan MS 1082 yılından sonra Altoluogo (yüksek yer), Hagiou Theologou olarak anılmaya başlamış ve daha sonra Türkler tarafından Ayasouluk, Ayaslug, Ayasuluk, Ayasuluğ biçiminde tanımlanmıştır (Büyükkolancı, 2001: 32; Telci 2010: 22). Ayasuluk Tepesi'nde gömülü olduğu kabul edilen St Jean'la ilişkili bir inanişaya göre mezarından alınan toz hastalara şifa vermektedir. Bu mezar ile bağlantılı bir diğer inanca göre ise mezarın üzerindeki toprağın nefes alırcasına inip kalkıyor olmasıdır. Bu inanışların bir yansıması olarak Türkler tarafından konulan Ayasuluk isminin belki de "kutsal soluk-nefes" anlamına geldiği de düşünülmektedir (Büyükkolancı, 2001: 66).

⁷ Büyükkolancı, 1998b: 71; Büyükkolancı, 1998a: 33.

Geç Tunç Çağı'nda Ayasuluk Tepesi

Ayasuluk Tepesi'nde Bizans ve Türk dönemlerinde görülen yoğun ve anıtsal imar faaliyetleri aynı zamanda burada yer alan höyüğün tahribatının temel nedeni olarak nitelendirilebilir. Kale Camii, Sarnıçlar, Cadde, Hamam, Bey Evleri gibi yapıların yer aldığı İç Kale'de yürütülen kazı çalışmaları, adı geçen yapıların temellerinin tamamının anakaya üzerine oturtulmuş olduğunu göstermiştir. Aynı zamanda, Ayasuluk Tepesi'nin en yüksek yeri olan İç Kale'de Osmanlı mekânları içerisinde yürütülen kazı çalışmalarında, bu mekânların diğer yapılarda olduğu gibi anakaya üzerine inşa edildiği belirlenmiştir. Bu evlerin kazısı esnasında, 6 ve 8 nolu mekânlarda Orta Tunç Çağı, 9 nolu mekânda Erken Tunç Çağı ve Orta Tunç Çağı'na tarihlenen seramiklerin bulunması anakaya üzerindeki Erken Tunç Çağı ve Orta Tunç Çağı tabakalarının doğal etkenlerin yanı sıra Osmanlı Dönemindeki inşa çalışmaları ile de yok olduğunu düşündürmüştür. Aynı şekilde İç Kale

dışında 2006 yılında kazılan 31 G açmasında yürütülen kazı çalışmaları burada yer alan Osmanlı Dönemine tarihlenen yapının duvarlarının 1.76 m yüksekliği boyunca korunmuş olduğunu ve temellerinin anakaya üzerine oturtulduğunu göstermiştir. Bu durum erken tabakaların birçok noktada tahrip olmasına yol açan en önemli unsur olarak ele alınmalıdır. Erken tabakaların tahrip olmasına neden olan bir diğer etken, Ayasuluk Tepesi'nin yamaçlarında yer alan tabakaların yağmur, deprem vb etkenlerle yamaç boyunca kaymış olmasıdır. Özellikle 22 S, 18 Y, 28 P açmalarında ve sur duvarı boyunca yürütülen kazı çalışmalarında karşılaşılan stratigrafi, akıntı toprağın varlığını açık biçimde ortaya koymaktadır.

Ayasuluk Tepesi'nde bugüne kadar yapılan kazılar sonucunda elde edilen arkeolojik bulgular doğrultusunda oluşturulan tabakalanma aşağıdaki gibidir (Fig. 1):

I. Tabaka Ia Ib	Osmanlı Dönemi
II. Tabaka	Aydınogulları Dönemi
III. Tabaka	Selçuklu Dönemi
IV. Tabaka	Bizans Dönemi
Hiatus	
V. Tabaka	Helenistik Dönem
VI. Tabaka	Klasik Dönem
VII. Tabaka	Arkaik Dönem
VIII. Tabaka	Geometrik Dönem
IX. Tabaka	Protogeometrik Dönem
X. Tabaka	Geç Tunç Çağ, MÖ 1400-1200
Hiatus	
XI. Tabaka XIa XIb	Orta Tunç Çağı (MÖ 2000-1800) XIa (MÖ1900-1800) XIb (MÖ 2000-1900)
Hiatus	
XII. Tabaka	Erken Tunç Çağ II
XIII. Tabaka XIIIa XIIIb	Erken Tunç Çağ I
XIV. Tabaka	Geç Kalkolitik Dönem (?)

Fig. 1: Ayasuluk Tepesi tabakalar ve kronolojisi.

Prehistorik dönemde, Selçuk Ovası'nda deniz kenarında yükselen doğal bir tepe görünümünde olan Ayasuluk Tepesi'nde ilk iskân XIV. tabaka olarak adlandırılan Geç Kalkolitik Dönemde başlamıştır. Bununla beraber bu döneme ilişkin karışık kontektler içerisinde bulunan sınırlı sayıdaki seramik dışında, başka bir buluntu ele geçmemiştir.

Yerleşimde XIII. ve XII. tabaka, Erken Tunç Çağı sürecine ait olup son derece sınırlı mimari bulgular ile tanımlanmaktadır. XIII. tabaka olarak adlandırılan Erken Tunç Çağı I, iki ayrı evre ile temsil edilmektedir (XIIIa-XIIIb). Söz konusu tabakanın mimarisine ilişkin anakaya üzerinde yer alan, dağınık olarak nitelendirilebilecek taş kümeleri

dışında herhangi bir mimari unsur tespit edilememiştir. Özellikle 19-20 S-T açmasında yürütülen kazı çalışmalarında Erken Tunç Çağı I yapı katına ilişkin bulgular, anakayanın hemen üzerinde gözlenmektedir⁸. XII. tabaka ile temsil edilen Erken Tunç Çağı II sürecine ait veriler ise, çoğu zaman Erken Tunç Çağı I tabakası ile karışık halde bulunmuş olup ancak seramiklerden ayırt edilebilmektedir.

⁸ Büyükkolancı, 1998a: 33; Büyükkolancı, 1998b: 71; Büyükkolancı, 2008: 43.

Örneğin, kalenin yamaçlarında açılan 22 S, 20 S, 19-20 S/T, 18 Y açmalarında, çok sayıda Erken Tunç Çağı I ve II'ye tarihlenen, büyük bölümü siyah astarlı ve perdahlı olan seramikler bulunmuştur. Söz konusu seramiklerin yanı sıra kahverenkli, kırmızı, devetüyü astarlı ve kaba mal grubu içerisinde değerlendirilebilecek Erken Tunç Çağı I-II dönemlerine tarihlenen seramikler tespit edilmiştir. Bulunan parçaların büyük bölümü çanaklara ait olmakla birlikte çömlek, fincan, maşrapa formlarının ve bu formların alt tiplerinin Ayasuluk Erken Tunç Çağı repertuarı içerisinde olduğu belirtilebilir.

Bugüne kadar yapılan kazı çalışmalarından elde edilen veriler, Ayasuluk'ta Erken Tunç Çağı II'den sonra yaklaşık 450-500 yıllık zamansal bir boşluğun olduğu ardından, XI. tabakada Orta Tunç Çağı'nın başladığını ortaya koymuştur. Söz konusu süreç XIa ve b olmak üzere iki ayrı evre altında ele alınmıştır. XIa evresi Orta Tunç Çağı'nın en erken evresini temsil etmektedir. Orta Tunç Çağı'nın II. evresini temsil eden süreç ise XIb olarak tanımlanmıştır⁹. Yerleşimin X. tabakası bu makalenin de konusunu oluşturan Geç Tunç Çağı'nı temsil etmektedir.

Yerleşimde Geç Tunç Çağı sonrasındaki süreçleri temsil eden Protogeometrik (IX. tabaka), Geometrik (VIII. tabaka) ve Arkaik Dönem (VII. tabaka) ilişkin herhangi bir mimari unsur tespit edilmemiş olmakla birlikte bu dönemlere ait çok sayıda seramik bulunmuştur. Söz konusu seramikler arasında özellikle amphora, hydria, skyphos ve fincan parçaları yoğunudur. Bir sonraki süreci oluşturan ve VI. tabaka olarak

adlandırılan Klasik Dönem ise yine seramikler ile temsil edilmektedir. Yerleşim Helenistik Dönemde (V. tabaka) bir sur ile çevrelenmiş ve ardından bu dönemde terk edilerek bugün kalıntıları gezilen Ephesos'a, yani ovalık bölgeye taşındığı görülmektedir. Helenistik ve Roma Dönemlerinde Ephesos limanının Küçük Menderes Nehri'nin taşıdığı alüvyonlardan dolayı sürekli dolması, tüm çabalara rağmen liman kenti kimliğini koruyamamasına neden olmuştur

⁹ Konakçı, 2015: 381 vd.

Yaşanan tüm bu gelişmeler Bizans ve Osmanlı dönemlerine gelindiğinde Ayasuluk Tepesi'nin yeniden iskân edilmesine yol açmıştır. Bu süreç Ayasuluk'un 2. iskân süreci olarak tanımlanmaktadır¹⁰.

¹⁰ Geç Roma Dönemi ile başlayan bu dönemde arkeolojik veriler ile tarihsel kayıtlardaki bilgiler iç içe geçmekte ve yerleşimin tarihi tüm bu unsurlar gözetildiğinde açıklığa kavuşmaktadır. Hristiyanlığı yaymak amacıyla Ephesos'a gelen St Jean'ın öldüğünde Ayasuluk Tepesi'ne gömülmüş olduğu düşünülmektedir (Büyükkolancı, 2000: 19). Hristiyanlığın güçlenmesinin ardından (MS 4. yy başları) burada St Jean için anıt bir mezar inşa edilmiştir. Roma İmparatorluğu'nun Hristiyanlığı resmi din olarak kabul etmesinin ardından ise bu anıt mezar, inşa edilen bazilikanın merkezine yerleştirilmiştir (Büyükkolancı, 2000: 19; Büyükkolancı, 2001: 12, 48). Mezarın MS 4. yy'dan itibaren bir hac yeri olarak kabul görmeye başladığı bilinmektedir (Büyükkolancı, 2001: 26). Zamanla ve meydana gelen depremlerle tahrip olmaya başlayan bazilika, Justinus Döneminde (MS 518-527) yeniden inşa edilmiş ve Justinianus Döneminde (MS 527-565) bugün gün yüzünde olan serbest haç planlı altı kubbeli kilise haline getirilmiştir (Büyükkolancı, 2000: 19; Büyükkolancı, 2001: 28, 48). Bizans orduları komutanı Strategos MS 6. yy'da Ayasuluk Tepesini yeniden iskân etmiştir. Ephesos'taki piskoposluk merkezi St Jean Kilisesi yakınına taşınmasının ardından St Jean Kilisesi'nin etrafı özellikle MS 7. ve 8. yy'da yoğunlaşan arap akımlarından korunmak amacıyla kulelerle desteklenen surla çevrelenmiştir (Büyükkolancı, 2001: 30, 32, 52). MS 9. yy'da arap akımlarının etkisiyle Ephesos'taki nüfus gittikçe azalmış ve buradaki nüfusun neredeyse tamamı St Jean Kilisesi yakınına taşınmıştır (Büyükkolancı, 2001: 32). Ephesos MS 7. yy'da Thrakesison eyaletinin başkenti olmuş, MS 11. yy'da Selçuklu egemenliğine girmiştir. MS 1097 yılında Selçuk'u ele geçiren Haçlı ordusu komutanı Ioannes Dukas ile Ayasuluk, Bizans yönetimine geçmiştir. Daha sonra İznik İmparatorluğu (MS 1204-1261) ve II. Andronikos egemenliğine geçen yerleşim MS 1304 yılında Sasa Bey tarafından Menteşoğulları yönetimi altına alınmıştır. Mehmet Bey'in, Sasa Bey'i yenmesinin

2. Geç Tunç Çağı Bulguları

Ayasuluk'ta bugüne kadar yürüten çalışmalarda Geç Tunç Çağı ile ilişkilendirilen arkeolojik bulgulara 32D, 33D, 22S ve St. Jean Takip Kapısı önündeki mezarlardan ulaşılmıştır (Fig. 2)

ardından (MS 1308) Aydınoğulları egemenliğine girmiş ve bu beyliğin başkenti haline gelmiştir (MS 1348-1390). Aydınoğulları'nın yıkılmasının ardından ise yerleşim Osmanlı hâkimiyeti (MS 1390) altına girmiştir. Ayasuluk'un MS 17. yy'da ise küçük bir köy kimliğinde olduğu Evliya Çelebi'nin bölgeyi ziyaret notlarından anlaşılmaktadır (Büyükkolancı, 2001: 35-42). Ayasuluk tepesinde aynı alanda Roma Dönemi sonunda 2. kez görülen iskânın bu süreçte güçlenmesi yerleşimin ziyareti sırasında gün yüzünde olan St Jean bazilikası, iç kale gibi birçok anıtsal yapının inşa edilmesine yol açacak olan süreçte başlatmıştır. Bu süreç aynı zamanda yerleşimin prehistorik tabakalarının tahribata uğramasına yol açan önemli etmenlerden birini oluşturmuştur.

Geç Tunç Çağı'nda Ayasuluk Tepesi

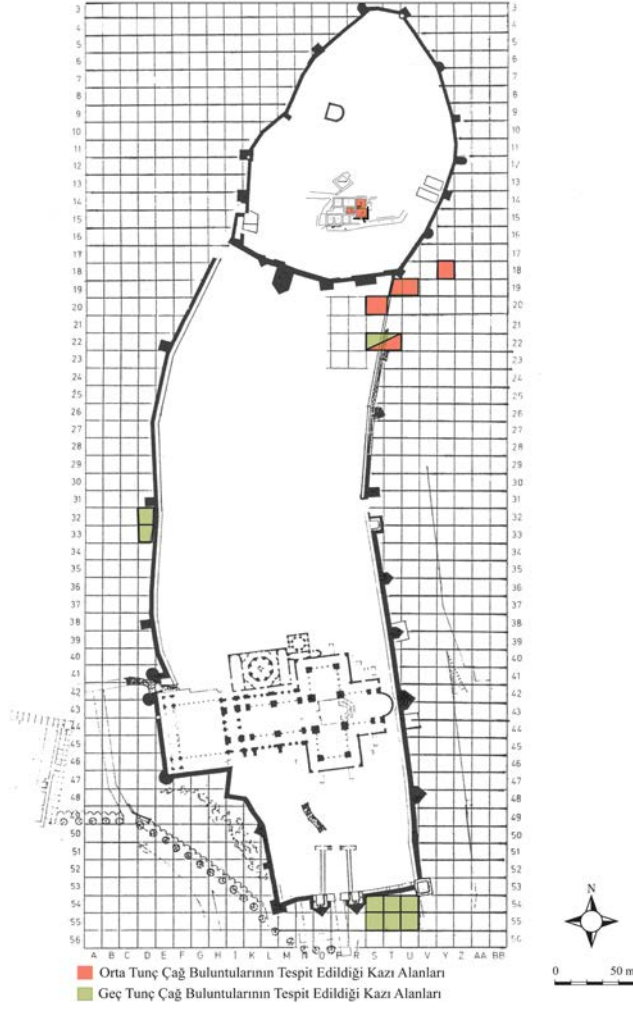


Fig. 2: Ayasuluk'ta Orta Tunç Çağı (kırmızı renk) ve Geç Tunç Çağı'na (yeşil renk) tarihlenen buluntuların tespit edildiği açmalar.

İç Kale ve İç Kale'nin güney yamaçları dışında kalan alanda dağınık biçimde Geç Tunç Çağı'na tarihlenen seramiklerin yayılım alanı değerlendirildiğinde, yerleşimin bu dönemde olasılıkla 8.3 hektarlık bir alana uzandığı görülmektedir. Orta Tunç Çağı buluntularının yayılımının

daha çok kuzey tarafta yoğunlaştığı dikkate alındığında, Geç Tunç Çağı ile birlikte yerleşim alanının daha çok güneye kaydığı ve boyutunun bir önceki süreç ile kıyaslandığında fark edilebilir düzeyde büyüdüğü anlaşılmaktadır (Fig. 3).

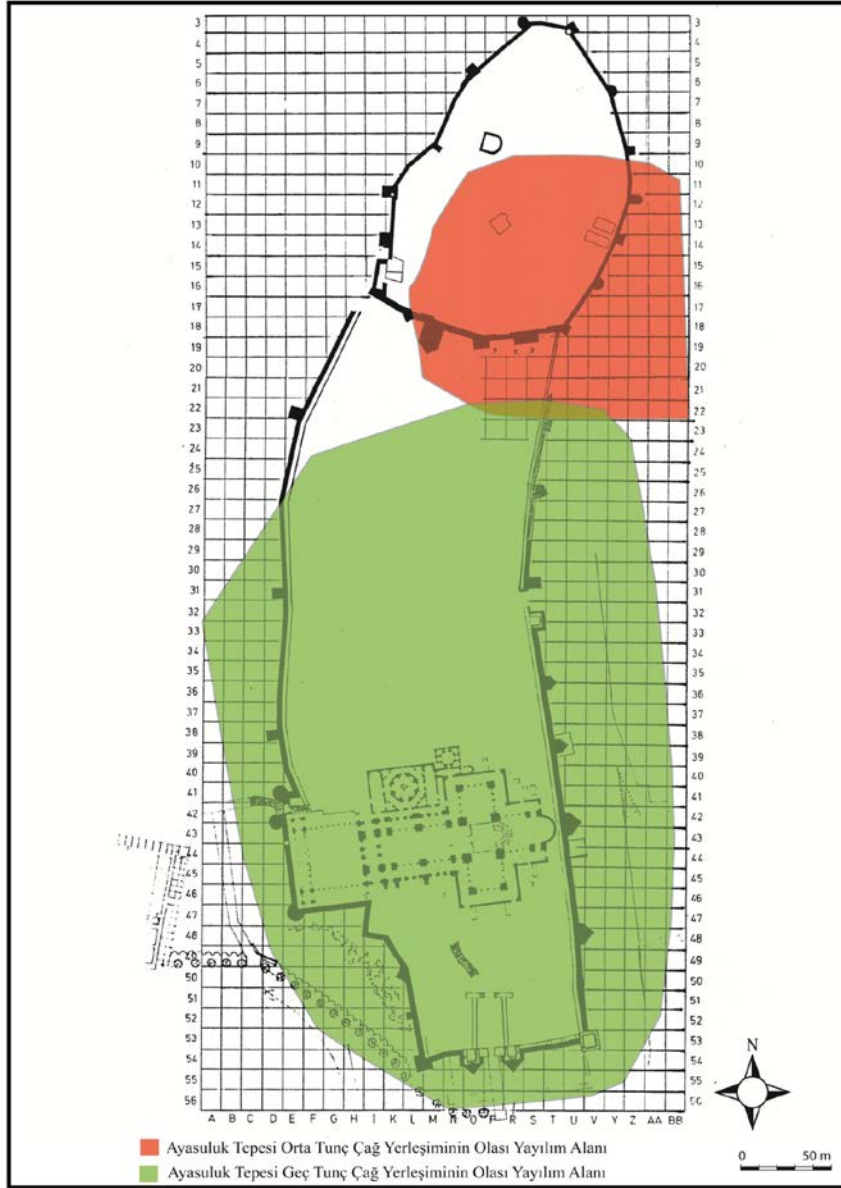


Fig. 3. Ayasuluk yerleşiminin Orta Tunç Çağı ve Geç Tunç Çağı'nda olası yayılım alanı

19 T-U kazı alanı kesit temizliği çalışmalarından ve 22 S kazı alanında 2007 yılında gerçekleştirilen çalışmalardan, daha önce Geç Tunç Çağı'na tarihlenen sur

duvarının¹¹ Helenistik döneme tarihlenmesi gerektiği sonucuna ulaşılmıştır¹²

¹¹ Erdemgil vd., 1992: 268, Büyükkolancı, 2001: 88, Büyükkolancı, 2008: 46.

¹² Büyükkolancı, 2009: 224, Konakçı, 2015: 386

Söz konusu temizlik çalışmalarında karışık kontekst içerisinde bulunan koşan spiral motifli derin Miken çanağı ayrı bir öneme sahiptir. Söz konusu kabın GHIII C içerisine tarihlenmesi Ayasuluk'ta Miken seramiklerinin GHIII A2 sürecinden sonra görülmeye devam etmesi bakımından önem taşımaktadır¹³ (Fig. 4).

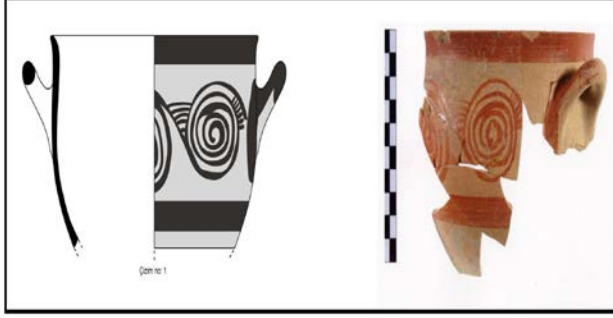


Fig. 4: 22 S açmasında bulunan derin çanak.

Ayasuluk'un Geç Tunç Çağı'na ilişkin arkeolojik bulguların elde edildiği diğer bir alan St. Jean Takip Kapısı olarak adlandırılan kısımdır. Söz konusu alan yerleşimin güney ucunda bulunmaktadır. Bu alanda 1963 yılında yürütülen kazılarda takip kapısının sağında, duvarın 37 m güneyinde bugün otopark olarak kullanılan alanda Miken kapları bulunmuştur¹⁴. Söz konusu alanda gerçekleştirilen seviye düzeltme çalışmalarında yüzeyin 25 cm altında yumuşak kumlu toprak içerisinde 6 tam kap ve insan kemikleri içeren bir krater bulunmuştur. Miken mezarının Bizans Dönemi inşa faaliyetleri sırasında tahrip edilmiş olduğu düşünülmüş ayrıca bu mezar çevresinde bazı hayvan kemikleri tespit edilmiştir¹⁵. Mezarda GHIII A2 E-G 1-2 safhalarına tarihlenen iki krater, bir rhyton, bir sürahi, bir matara biçimli kap, bir testi ve

krater parçaları bulunmuştur¹⁶. Bulunan krater derin kâse şekilli, konikal-armut formu ve kaidelidir (Fig. 5: a). Söz konusu kraterde bir kökten çıkan üç kollu spirallerden oluşan argonaut bezemesi görülmektedir. Argonaut bezeğini oluşturan kök tenis raketi biçiminde olup tarama paralel ve kafes çizgi kümelerinden oluşur. Argonaut kolları arasında üçgen, yay biçimli rozet ve köşelerden çıkan paralel taramalarla doldurma bezemeleri yapılmıştır¹⁷. Bu alanda bulunan bir diğer kap konik biçimli nokta kaideli rhytondur (Fig. 5: b). Söz konusu rhytonda ağız kenarı altından ince ve geniş on friz içinde bezeme görülmektedir. Görülen frizler içerisinde nokta, şevron, üçgen zincir ve parantez veya virgül bezekleri kullanılmıştır¹⁸. Bu alanda tespit edilen bir diğer libasyon kabı uzun boyunlu, nokta-delik kaideli, basık küresel gövdelidir (Fig. 5: c). Kaptaki omuz alanında birbirini izleyen kırık kollu spiral bezekler görülür. Bunların arasına ikinci bir sap betimlenmiştir. Bu bezemenin çengel bölümü kısa paralel çubuklarla bezenmiştir. Ayasuluk mezarlık alanında bulunan bir diğer kap küresel gövdeli, dikey kulplu amphoriskostur (Fig. 5: d). Kaptaki gövdenin her iki yanında merkezden çıkan iç içe çizilmiş spiral çemberler görülmektedir. Yanlarda omuzdan kaideye kadar açılı ve şevron biçiminde düzenlenmiş çizgisel bezekler görülür¹⁹. Ayasuluk'ta söz konusu mezarlık alanında ayrıca armut biçimli bir amphora ve tek kulplu bir testicik bulunmuştur.

¹³ Eserin tarihlenmesi konusunda yardımlarından dolayı E. French'e teşekkür ederiz.

¹⁴ Gültekin vd., 1964: 122 vd; Büyükkolancı, 2001: 88.

¹⁵ Mellink, 1964: 157, Fig. 10- 13.

¹⁶ Gültekin vd, 1964: 124; Mee, 1978: 127; Özgünel, 1983: 722 vd; Büyükkolancı, 2008: 42, 43 Fig. 4 a-d.

¹⁷ Özgünel, 1983: 723.

¹⁸ Özgünel, 1983: 724, 725.

¹⁹ Özgünel, 1983: 727.

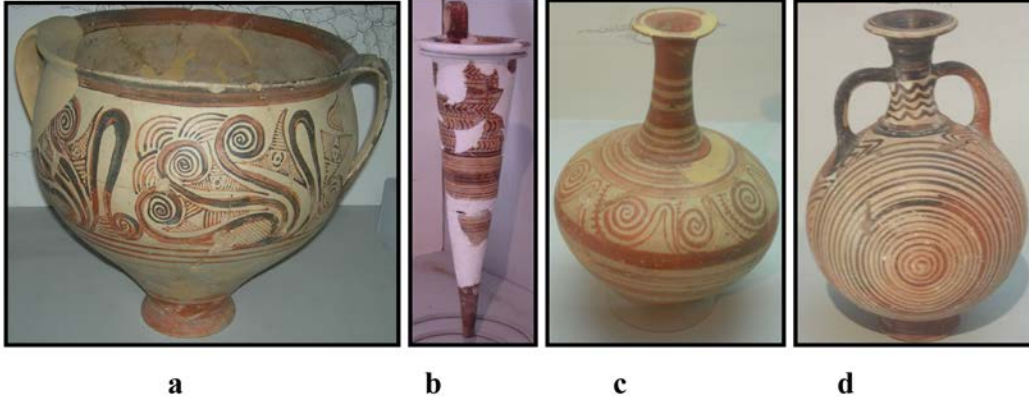


Fig. 5: Ayasuluk, takip kapısı önünde bulunan Miken kapları (a-d)



Fig. 6: Ayasuluk 32-33 D açması genel görünüm.

Ayasuluk Tepesi'nin nekropolü ile bağlantılı olduğu düşünülen bir diğer kazı alanı 32-33 D açmasıdır (Fig. 6-8). Bu alanda yürütülen kazı çalışmalarında bulunan çukurlar mezar

olarak değerlendirilmiş ve Geometrik Dönem'e tarihlendirilmiştir²⁰.

²⁰ Büyükkolancı, 2008: 53 ve dipnot 9.

Yumuşak kaya oyularak yapılan ve üste doğru daralan çukurlar, “kuyu mezar” olarak tanımlanmıştır. 32 D açmasının genişletilmesi sırasında incelenen 2.20 m çapında 70 cm derinliğindeki mezar içerisinden çıkan kylix esas alınarak Protogeometrik döneme tarihlendirilmiştir. Bu mezarın kuzeyinde yer alan 1.60 m çapında 90 cm derinliğindeki çukurda az sayıda Miken seramiğinin yanı sıra çok sayıda Protogeometrik Döneme tarihlenen seramik bulunmuştur²¹. Aynı alanda 2006 yılında devam eden çalışmalarda benzer nitelikte T3, T4 ve T5 adı verilen üç mezar daha kazılmış ve bu mezarlar gelen buluntular da tanımlamayı ve tarihlemeyi kolaylaştıracak net veriler ortaya koymamıştır (Fig. 7). Bu alanda özellikle T5 mezarında yerel nitelikte Geç Tunç Çağı seramikleri Geometrik Dönem seramikleri ile birlikte bulunmuştur.

Zaman zaman “kuyu mezar” zaman zaman “tholos” olarak yorumlanan çukurların, Arkaik Dönemde meydana gelen bir felaket sonucu tahribata uğramış olduğu, diğerlerinin ise Bizans duvarları tarafından kesildiği tespit edilmiştir. Tespit edilen bu çukurların Milet ve Müsgebi mezarları ile benzerlik gösterdiği önerilmiştir²². Bununla birlikte bu alanda yürütülen kazı çalışmalarında toprak içerisinde net stratigrafik verilere ulaşılamamış ve kazılar boyunca ağırlıklı olarak Miken, Protogeometrik ve Geometrik dönemlere tarihlenen karışık kontekstler bulunmuştur²³.

Gerçekleştirilen kazı çalışmalarında bir insan iskeletine ait kemikler ve homojen seramik parçaları bulunmamış olması, bu alanın işlevinin ve tarihinin şimdilik mutlak

olmadığını ortaya koymaktadır. Bu alanda genişletilerek sürdürülecek kazılar bu sorunun yanıtını açık bir biçimde vermeye aday olmakla birlikte bugüne kadar ortaya çıkartılan veriler, burasının açık bir biçimde tarihlenebilmesinin yanı sıra tanımlanabilmesine de engel olmaktadır.



Fig. 7: Ayasuluk 32-33 D açması.

²¹ Büyükkolancı, 2005: 67.

²² Büyükkolancı, 2005: 67; Büyükkolancı 2008: 52.

²³ Büyükkolancı, 2005: 67, 68.

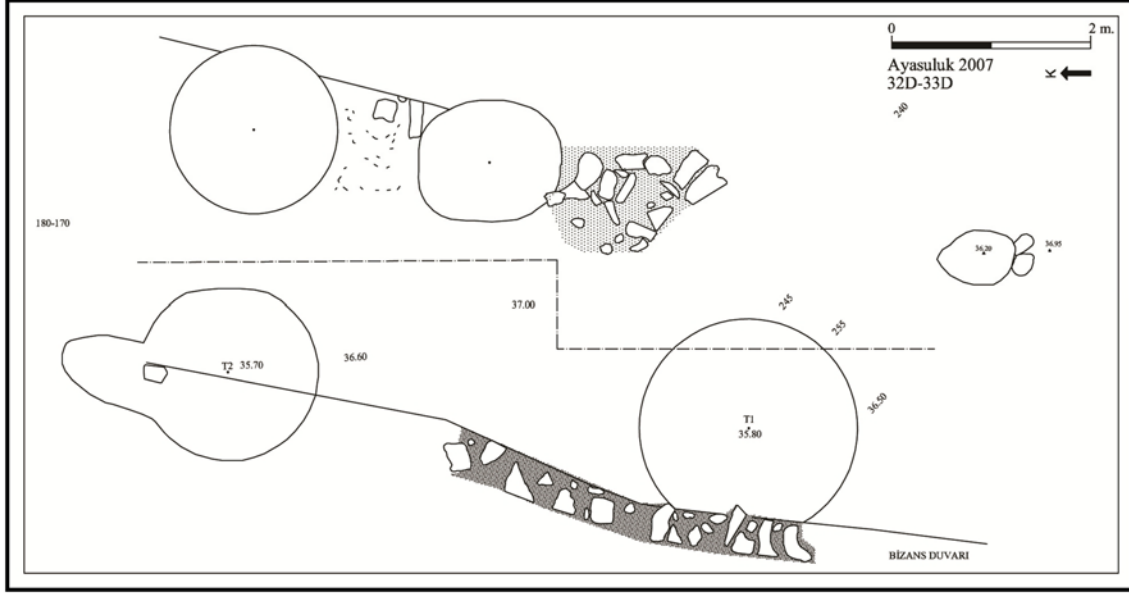


Fig. 8: Ayasuluk 32-33 D açması.

2.1 Geç Tunç Çağı Seramikleri

Ayasuluk Tepesi'nde yukarıda özetlendiği üzere Geç Tunç Çağı hakkında bilgi veren kontekstlerin az ve dağınık bir biçimde bulunması beraberinde sınırlı bir seramik repertuarının elimizde olmasını getirmiştir. Bu durumdan dolayı aşağıda açıklanacak olan mal grupları ve formlar yerleşimin genel karakterini yansıtmaktan çok, bugüne kadar bulunan seramikleri tanıtmaktadır. Yapılan değerlendirmelerde yüzey renklerine, yüzey özelliklerine, yüzey işlemlerine, yüzey niteliklerine, hamur içeriklerine, katkı boyutlarına ve oranlarına, pişme durumuna, hamur renklerine ve öz dağılımlarına bakılmıştır.

Ayasuluk Geç Tunç Çağı çanak çömleğinde toplam 7 mal grubu saptanmış olup, bunlar A, B, E, F, G, H ve I olarak sınıflandırılmıştır (Tablo 1). Tespit edilen mal grupları Kırmızı Astarlı Mallar (A), Kahverengi Astarlı Mallar (B), Siyah Mallar

(E), Gri Mallar (F), Devetüyü Mallar (G), Kaba Mallar (H) ve Altın Boya Astarlı Mallardır (I).

Bu döneme tarihlenen mal gruplarının sayısının Orta Tunç Çağı'nda görülenlerden az olması daha önce de ifade edildiği üzere, X. tabaka kontekstlerinin sınırlı alanlarda kazılması ve bu tabakaya ait elimizde nispeten az sayıda örnek bulunmasından kaynaklanmaktadır. Ayasuluk Tepesi X. tabaka seramiklerinde Kırmızı Astarlı, Devetüyü, Altın Boya Astarlı ve Kahverengi Astarlı Mallar en yoğun karşılaşılan mal gruplarını temsil ederken, Siyah Mal Grubu içerisinde değerlendirilen tek bir örnek bulunduğu yüzdelik değerlendirme içerisinde girmemiştir. Aynı şekilde Ayasuluk Geç Tunç Çağı tabakalarında bulunan ve yukarıda özetlenen Miken seramikleri yüzdelik dilim içerisinde girmeyecek kadar az sayıdadır (Tablo 1).

Geç Tunç Çağı'nda Ayasuluk Tepesi

Tablo 1: Ayasuluk Tepesi Geç Tunç Çağı Mal Grubu Dağılımı

Mal Grupları	A	B	E	F	G	H	I	Miken
Geç Tunç Çağı	35%	15%	-	7%	21%	6%	16%	-

Ayasuluk Tepesi X. tabakada tespit edilen mal grupları içerisinde toplam 12 renk ve bu renklerin tonları tespit edilmiştir. Ayasuluk Tepesi Geç Tunç Çağı seramiklerinde en

yoğun oranda açık kırmızı, açık devetüyü ve açık kahverengi yüzey renkleri görülürken, siyah, gri, krem gibi renkler oldukça az sayıdadır (Tablo 2).

Tablo 2: Ayasuluk X. tabaka dış yüzey renk dağılımı.

Yüzey Renkleri	Açık Kiremit	Krem	Kırmızı	Açık Kırmızı	Devetüyü	Açık Devetüyü	Kahverengi	Açık Kahverengi	Koyu Kahverengi	Siyah	Gri	Koyu Gri
Geç Tunç Çağı	1%	2%	4%	37%	6%	20%	3%	18%	1%	1%	6%	1%

Ayasuluk Tepesi Geç Tunç Çağı çanak çömleğinin büyük bölümüne kalın astar uygulandığı belirlenmiştir. Kalın astarın yanı sıra ince astar uygulamasına da sıklıkla

gidildiği görülmektedir. Boya astarlı ve astarsız örnekler ise oldukça az sayıdadır (Tablo 3).

Tablo 3 Ayasuluk X. tabaka yüzey işlemleri dağılımı.

Yüzey İşlemi	Kalın Astar	İnce Astar	Kendinden Astar	Boya Astar	Astarsız
Geç Tunç Çağı	59%	30%	7%	2%	2%

Bulunan çanak çömlerlerin çoğunluğuna açkılama işleminin uygulanmadığı belirlenmiştir (Tablo 4). Açkılama işleminin Siyah ve Gri mal gruplarında yoğun oranda görülmesinin nedeni bu mal gruplarını temsil eden seramik sayısının sınırlı olmasından kaynaklanmaktadır. Açkılama işlemi en az

Devetüyü ve Kaba mal gruplarına uygulanmıştır. Ayasuluk Geç Tunç Çağı seramiklerinde açkılı işlemi görülen örneklerin ikisinde nesneyle yapılan açkının yatay, dikey ve diyagonal izlerini takip edebilmek mümkündür.

Tablo 4: Ayasuluk X. tabaka açkılı işlemi dağılımı.

Açkılı Dağılımı	Açkılı	Açkısız	Nemliyen Düzeltme
Geç Tunç Çağı	39%	59%	2%

E. Konakçı

Ayasuluk Tepesi Geç Tunç Çağı seramiklerinin yaklaşık yarısının yüzeyi düzgündür. Kaba yüzey niteliğine sahip örnekler oldukça azdır (Tablo 5). Siyah ve Gri mal grupları içerisinde değerlendirilen sınırlı sayıda örnek olmasına rağmen

bulunan seramiklerin tamamının yüzey niteliği düzgündür. Devetüyü ve Altın Boya Astarlı mal grupları içerisinde de büyük oranda düzgün yüzeyler bulunurken, Kaba Mal Grubu içerisinde değerlendirilen örneklerde düzgün yüzey bulunmaz.

Tablo 5: Ayasuluk X. tabaka yüzey niteliği dağılımı.

Yüzey Niteliği	Düzdün	Düzdün Mikalı	Kaba	Mikalı
Geç Tunç Çağı	51%	41%	6%	2%

Ayasuluk Tepesi Geç Tunç Çağı seramiklerinde görülen kilin, yoğun mika içermesi farklı mal gruplarında görülen ortak bir niteliklerdir. Ayasuluk Geç Tunç Çağı seramiklerinin hamur özelliği genellikle ince nitelikte olup iyi bir biçimde arıtılmıştır. Seramiklerin hamuru içerisinde gözlemlenen maddeler; taşçık, küçük taşçık, seramik, mika, kireç, kum, ince kum ve deniz hayvan kabuğudur. Mal grupları ile katkı maddeleri arasında bazı bağlantıların olduğu görülmektedir. Altın Boya Astarlı Mal Grubu içerisinde yoğun mika, Kaba Mal

Grubu içerisinde yoğun taşçık kullanımı ayırt edici niteliklerdendir. Mika ve kum kullanımı hemen tüm mal gruplarında görülen ortak niteliklerdir. Ayasuluk Geç Tunç Çağı çanak çömleklerinde yukarıda adları sıralanan katkı maddelerinin büyük bölümü ince boyuta sahiptir (Tablo 6). Çok sınırlı sayıda örnekte iri boyutta katkı görülür. İri katkı maddesinin büyük bir bölümü Kaba Mal Grubu içerisinde değerlendirilen seramiklerde görülürken diğer gruplar içerisinde çok düşük bir oranda temsil edilir.

Tablo 6: Ayasuluk X. tabaka katkı boyutu dağılımı.

Katkı Boyutu	İnce	Orta	İri
Geç Tunç Çağı	88%	10%	2%

Ayasuluk Geç Tunç Çağı seramiklerinde az oranda katkı olması belirleyici niteliklerden bir diğeridir. Yoğun

oranda katkı kullanımı Kaba Mal Grubu içerisinde değerlendirilen seramikler dışında oldukça düşük orandadır (Tablo 7)

Tablo 7: Ayasuluk X. tabaka katkı oranı dağılımı.

Katkı Oranı	Az	Orta	Yoğun
Geç Tunç Çağı	72%	20%	8%

Geç Tunç Çağı'nda Ayasuluk Tepesi

Ayasuluk Geç Tunç Çağı seramiklerinde hemen bütün mal gruplarında oldukça yüksek bir yüzde ile iyi derecede pişme durumu tespit edilmiştir (Tablo 8).

Kötü pişmiş seramikler sadece Kırmızı ve Kaba mal gruplarında görülmekle birlikte oldukça düşük bir yüzdeye sahiptir.

Tablo 8: Ayasuluk X. tabaka pişme durumu dağılımı.

Pişme Durumu	İyi	Orta	Kötü
Geç Tunç Çağı	84%	13%	3%

Ayasuluk Tepesi Geç Tunç Çağı seramiklerinin hamurlarında toplam 11 renk ve bu renklerin tonlarından oluştuğu belirlenmiştir. Genellikle kahverenkli renkli hamurun tüm mal grupları içerisinde en yoğun kullanılan olduğu anlaşılmıştır. Seramiklerin büyük bölümünde öz görülmez. Öz bulunan örneklerde ise en

yoğun grubu açık gri renkliler oluştururken, siyah renkte özler çok seyrek olarak bulunur (Tablo 9). Hamur içerisinde en yoğun öz Kırmızı, Kahverengi, Siyah ve Kaba mal gruplarında görülür. Diğer mal gruplarında çok sınırlı oranda ya da hiç öz olmaması dikkat çeken bir niteliklerdir.

Tablo 9: Ayasuluk X. tabaka öz durumu dağılımı.

Öz Durumu	Yok	Açık Gri	Koyu Gri	Siyah
Geç Tunç Çağı	80%	14%	5%	1%

Yerleşimde bulunan seramikler genel anlamda değerlendirildiğinde kırmızı, kahverengi ve altın boya astarlı mal gruplarının bu dönemi karakterize ettiği görülmektedir. Yüzey özellikleri incelendiğinde kalın ve ince astar uygulamasının en yaygın yüzey işlemi olduğu, açıklama işleminin kahverengi, gri ve tek bir örnekle temsil edilen siyah mal grupları dışında düşük bir oranda bulunduğu anlaşılmaktadır. Kaba Mal Grubu dışında, diğer mal gruplarında düzgün ve düzgün-mikalı yüzey bulunması temel niteliklerden bir diğeridir. Geç Tunç Çağı tabakasında bulunan seramiklerin hamurlarında taşçık, kum ve mika yoğun oranda bulunur. Hamur içerisinde görülen içeriklerin ince boyutta ve az oranda olması bir diğer karakteristik özelliğidir. İri, orta boyutta ve yoğun oranda

içeriğinin tespit edildiği seramiklerin büyük bölümü Kaba Mal Grubu içerisinde değerlendirilmektedir. Ayasuluk Geç Tunç Çağı tabakasında bulunan seramiklerin büyük bölümü iyi derecede pişirilmiş olup, orta derecede pişmiş kaplar en yoğun kahverengi ve kaba mal grupları içerisinde tespit edilmiştir. Kahverengi ve tonlarına ve kırmızı renklerine sahip hamurlar Gri Mal Grubu dışında tüm mal gruplarında baskındır.

Ayasuluk Geç Tunç Çağı seramiklerinde tespit edilen mal grupları ve bunların temel nitelikleri göz önüne alındığında bu dönemde ortaya çıkan bazı önemli yeniliklerden söz etmek mümkündür.

Orta Tunç Çağı'nda egemen olan Kırmızı ve Kahverengi mal gruplarındaki seramiklerin sayısının bu dönemde azaldığı ve buna koşut olarak Altın Boya Astarlı ve Devetüyü mal grupları içerisinde değerlendirilen seramiklerin arttığı görülmektedir. Yine Orta Tunç Çağı'nda görülen Koyu Kahverengi, Kendinden Astarlı mal gruplarının bu dönemde ortadan kalktığı belirlenmiştir. Geç Tunç Çağı sürecinde seramiklerin dış yüzeyine uygulanan açık işleminin yüzdesinin Orta Tunç Çağı'nda bulunan seramiklere nazaran azaldığı ve yerleşimde açıkta seramiklerin baskın hale geldiği görülmektedir. Bu dönemde seramiklerin dış yüzeyinde görülen mika oranının, Orta Tunç Çağı örneklerine nazaran artış sergilediği belirlenmiştir.

Ayasuluk Geç Tunç Çağı tabakası içerisinde 16 çanak ve 6 çömlek tipi ve bu tiplerin alt grupları tespit edilmiştir. Yerleşimde ayrıca minyatür kaplar çeşitli formlara ait dip, kaide ve kulplar bulunmuştur(Fig 9-11).

Yerleşimde en yoğun oranda bulunan çanak formları; basit ağız kenarlı, iç bükey yükselen dışa eğik ağızlı, keskin omuzlu çanaklar (ÇT 8a); dışa kalınlaştırılmış ağız kenarlı, içbükey yükselen ağızlı, keskin omuzlu çanaklar (ÇT 10) ve dışa kalınlaştırılmış ağız kenarlı, dik yükselen ağızlı, keskin gövdeli (ÇT 14a) çanaklardır. Dışa çekik basit ağız kenarlı, dışa doğru açılan kısa boyunlu (ÇM 2) ve içe eğik ağızlı, içe ve dışa kalınlaştırılmış ağız kenarlı boyunsuz (ÇM 5) tipler en yoğun bulunan çömlek formlarını temsil etmektedir (Fig 9-11).

Ayasuluk Geç Tunç Çağı tabakasında bulunan çanak çömlüklerin benzerleri

Smyrna-Bayraklı²⁴, Panaztepe²⁵, Milet III. tabakada²⁶, Limantepe II. tabakada²⁷, Çeşme Bağlararası'nda²⁸, Troia Geç VI. tabakada²⁹, Bademgediği III-VI. tabakalarda³⁰, Ulucak Höyük'te³¹,

²⁴ Ayasuluk Tepesi'nde bulunan Geç Tunç Çağı seramiklerinin Smyrna-Bayraklı'da bulunan benzerleri için bkz. Bayne, 2000: 72, 74, 76, 271, 272, Fig. 10: 1, 2, 5-8, Fig. 11: 1, 8, Fig. 13: 4, 5, 7-9, Fig. 14: 4 b-c, Fig. 15: 5, Fig. 17: 2.

²⁵ Ayasuluk Tepesi'nde bulunan Geç Tunç Çağı seramiklerinin Panaztepe'de bulunan benzerleri için bkz. Günel, 1999a: 41, 42, 44, 45, 47, 48, 49, Levha 1-3, Levha 4: 5-8, Levha 5: 1, Levha 6: 1-8, Levha 7: 1-6., 41, Levha 14: 4-9, Levha 16, Levha 17: 1-3, Levha 18: 1-5, Levha 31: 1-4., Levha 35: 5, Levha 36: 2-5, Levha 37: 3, 6, Levha 39-40, Levha 46: 1-7, Levha 47: 1-2., Levha 79: 1-6, Levha 80: 3-4, Levha 93: 1-6, Levha 96: 1-4.

²⁶ Ayasuluk Tepesi'nde bulunan Geç Tunç Çağı seramiklerinin Milet'de bulunan benzerleri için bkz. Raymond, 2005: 232, 233, 237, 240, 254, Fig. 3.1, .Fig. 3.2: AT.98.421.34, AT.98.444.4, AT.98.336.7, Fig. 3.6: AT.98.210.13, Fig. 3.9: AT.98.164.3, AT.98.279.9, Fig. 3.23.

²⁷ Ayasuluk Tepesi'nde bulunan Geç Tunç Çağı seramiklerinin Limantepe'de bulunan benzerleri için bkz Günel, 1999b: 79, Abb 20: 49, 50.

²⁸ Ayasuluk Tepesi'nde bulunan Geç Tunç Çağı seramiklerinin Çeşme Bağlararası'nda bulunan benzerleri için bkz Aykurt, 2010: 26-28, 30, 51, 53, 55, Fig. 9: 2, 5, Fig. 11, Fig. 13: 24, Fig. 23.

²⁹ Ayasuluk Tepesi'nde bulunan Geç Tunç Çağı seramiklerinin Troia'da bulunan benzerleri için bkz. Blegen vd, 1953: Pl 430: 2-7.; Pl 437: 1, Pl 439: 8, Pl 440: 17, 24, 27, Pl 444: 7-9. Pavuk 2002: 52.

³⁰ Ayasuluk Tepesi'nde bulunan Geç Tunç Çağı seramiklerinin Bademgediği'nde bulunan benzerleri için bkz Meriç, 2003: 94-96, Fig. 16: 36, 37, Fig. 17: 41, 44, 48, Fig. 18: 57, 59.

³¹ Ayasuluk Tepesi'nde bulunan Geç Tunç Çağı seramiklerinin Ulucak'ta bulunan benzerleri için bkz Çilingiroğlu ve Derin, 2004: 61, Fig. 48: 4, 8.

Thermi³², Poliochni'de Kahverengi evrede³³, Antissa'da³⁴, Perama'da³⁵, Beycesultan III., II. ve I. tabakalarında³⁶, Aphrodisias Geç Tunç Çağı III, II ve I. tabakasında³⁷, Asopos Tepesi V. tabakada³⁸, Demircihöyük'te³⁹, Gordion'da⁴⁰, Porsuk V. tabakada⁴¹ Yumuktepe'de⁴² bulunmuştur.

³² Ayasuluk Tepesi'nde bulunan Geç Tunç Çağı seramiklerinin Thermi'de bulunan benzerleri için bkz. Bayne, 2000: 97-99, Fig. 25: 1, 7, 8, Fig. 26: 2, 3, Fig. 27:1-3, 7.

³³ Ayasuluk Tepesi'nde bulunan Geç Tunç Çağı seramiklerinin Poliochni'de bulunan benzerleri için bkz Bernabó Brea, 1976: CCLXXXIV: m., Tav CCLXVI: 2, 14.

³⁴ Ayasuluk Tepesi'nde bulunan Geç Tunç Çağı seramiklerinin Antissa'da bulunan benzerleri için bkz Bayne, 2000: 105, Fig. 28: 2.

³⁵ Ayasuluk Tepesi'nde bulunan Geç Tunç Çağı seramiklerinin Perama'da bulunan benzerleri için bkz Bayne, 2000: 107, Fig. 30: 1, 3.

³⁶ Ayasuluk Tepesi'nde bulunan Geç Tunç Çağı seramiklerinin Beycesultan'da bulunan benzerleri için bkz Mellaart ve Murray, 1995: 11, 38, 40, 45, 48, 49, 67, 71, 73, 83, Fig. 3: 2, 8, 12-17, Fig. 16: 16, Fig. 18a: 2, 6, 7, Fig. 18b: 4, Fig. 23: 1, Fig. 31: 7, 10, Fig. 35: 4, 5, 6, Fig. 37: 5, 11, Fig. 47: 5.

³⁷ Ayasuluk Tepesi'nde bulunan Geç Tunç Çağı seramiklerinin Aphrodisias'ta bulunan benzerleri için bkz. Joukowsky, 1986: 685, 687, 689; 691, 693-695, Pl 488: 15, 22, Pl 489: 1, 28, 29; Pl 490: 7, 13, 15, 16, 18, 22, 32, 33, Pl 491: 9, Pl 492: 6, 7, Pl 493: 493: 6, 11, 12.15.

³⁸ Ayasuluk Tepesi'nde bulunan Geç Tunç Çağı seramiklerinin Asopos Tepesi'nde bulunan benzerleri için bkz. Konakçı, 2012: Levha 90: 2-5, 7, Levha 91: 1-6, Levha 92: 3, 6, Levha 93: 1-5, Levha 94: 1-10, Levha 99: 1-12, Levha 100: 5, Levha 102: 1-3, Levha 103: 2-5, Levha 104: 1-11. Levha 106: 1-3, Levha 107: 2-5.

³⁹ Ayasuluk Tepesi'nde bulunan Geç Tunç Çağı seramiklerinin Demirci Höyük'te bulunan benzerleri için bkz Kull, 1988: 32, 234, 236, 240, 244, 246, Taf 9: 2, Taf 11: 16, Taf 13: 2, 3, Taf 14: 1, 16, 18, 20, Taf 24: 3, Taf 30: 4, 16, Taf 31: 4, Taf 32: 14.

⁴⁰ Ayasuluk Tepesi'nde bulunan Geç Tunç Çağı seramiklerinin Gordion'da bulunan benzerleri için bkz. Gunter, 1991: 51, 53, 55, 56, 58-60, 63, 65-67, 71, 73, 75, 79, Fig. 7: 118-119, 134, Fig. 8: 138, 140, Fig. 9: 167, 171, 172, 174, Fig. 11: 199, Fig. 12: 216,

Ayasuluk'ta tespit edilen seramiklerin formlarının yanı sıra mal grupları da dikkate alındığında başta Kıyı Ege'deki yerleşimlerde tespit edilen yerel çanak çömlekler ve İç Ege ile olan benzerliklerden söz etmek mümkündür. Ayasuluk X. tabaka, özellikle Troia Geç VI, Milet ve Panaztepe Geç Tunç Çağı tabakaları Asopos Tepesi V. tabaka ve Beycesultan II, Ib tabakalarıyla benzerlik göstermektedir. Takip kapısı önünde bulunan, GHIIIA2 dönemine tarihlenen Miken seramikleri, yerleşimdeki Geç Tunç Çağı tabakasının tarihlendirilmesinde önemli belirleyicilerden bir diğeri olmuştur.

221, 232, Fig. 14: 263, 267, Fig. 15: 285, 299, Fig. 16: 312, 313, 315; Fig.18: 361, Fig. 19: 386, Fig. 20: 420, Fig. 23: 472. 51.

⁴¹ Ayasuluk Tepesi'nde bulunan Geç Tunç Çağı seramiklerinin Porsuk'ta bulunan benzerleri için bkz Dupré, 1983: 141, 145, 151, 153, 164, 172, 173, Pl 4: 2-7, Pl 8: 42-45, Pl 14: 82-85, Pl 16: 97, 98, Pl 27: 163, Pl 35: 224-227.

⁴² Sevin ve Köroğlu, 2004: 78, 177, Fig. 4: 7, Fig. 5: 8. Garstang, 1953: 247, Fig. 156: 10.

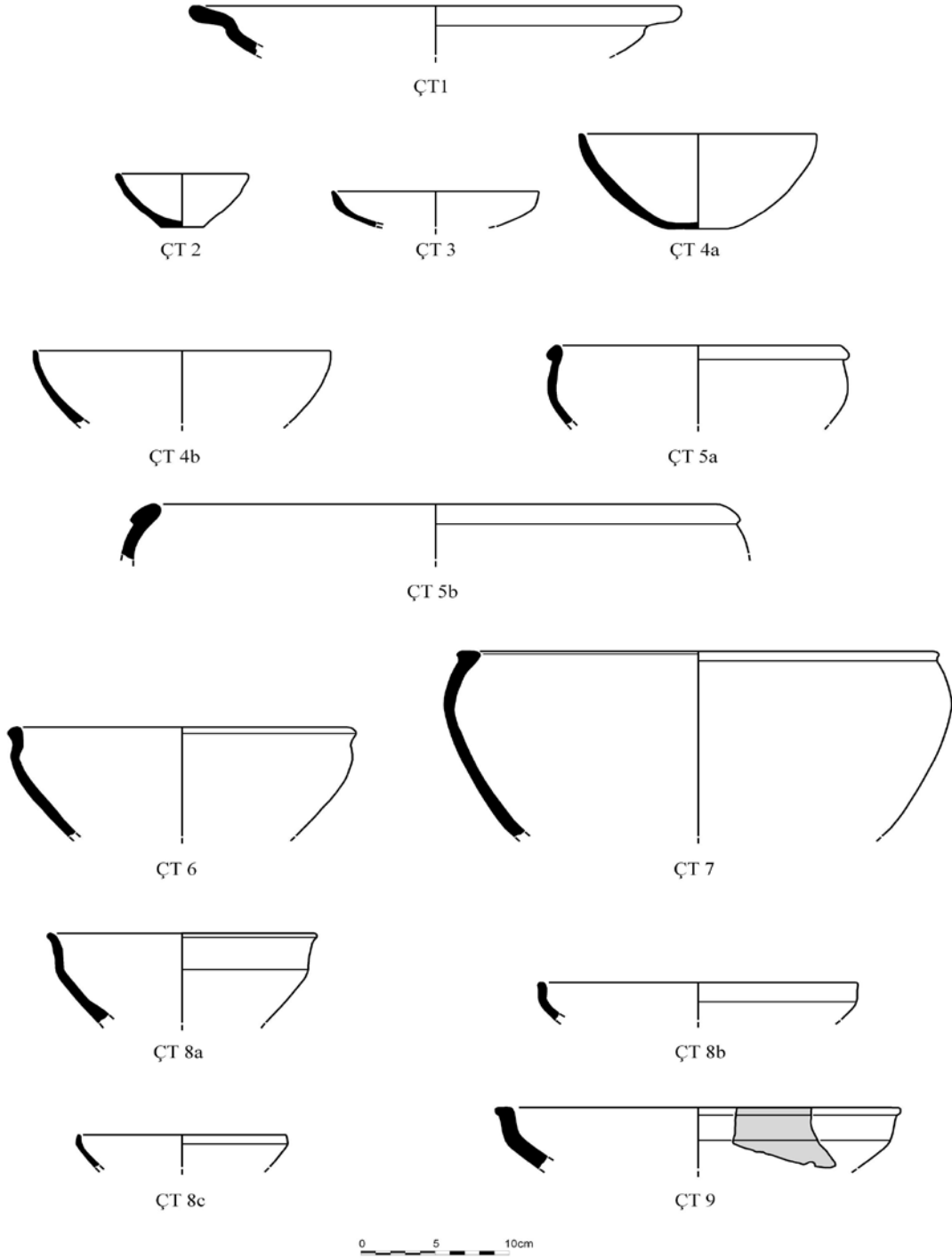


Fig. 9: Ayasuluk Tepesi Geç Tunç Çağı Çanıkları

Geç Tunç Çağı'nda Ayasuluk Tepesi

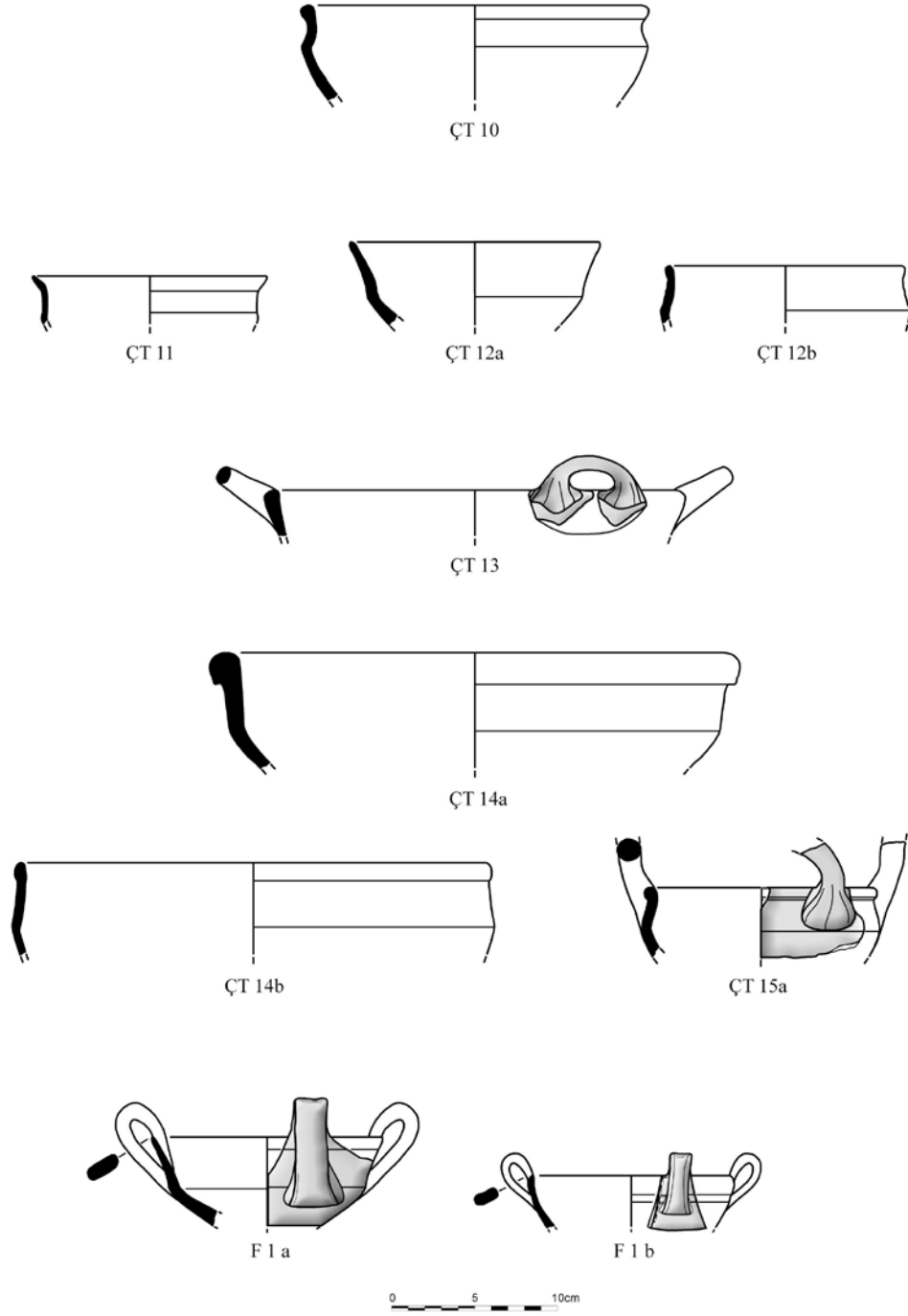


Fig. 10: Ayasuluk Tepesi Geç Tunç Çağı Çanakları ve fincanları

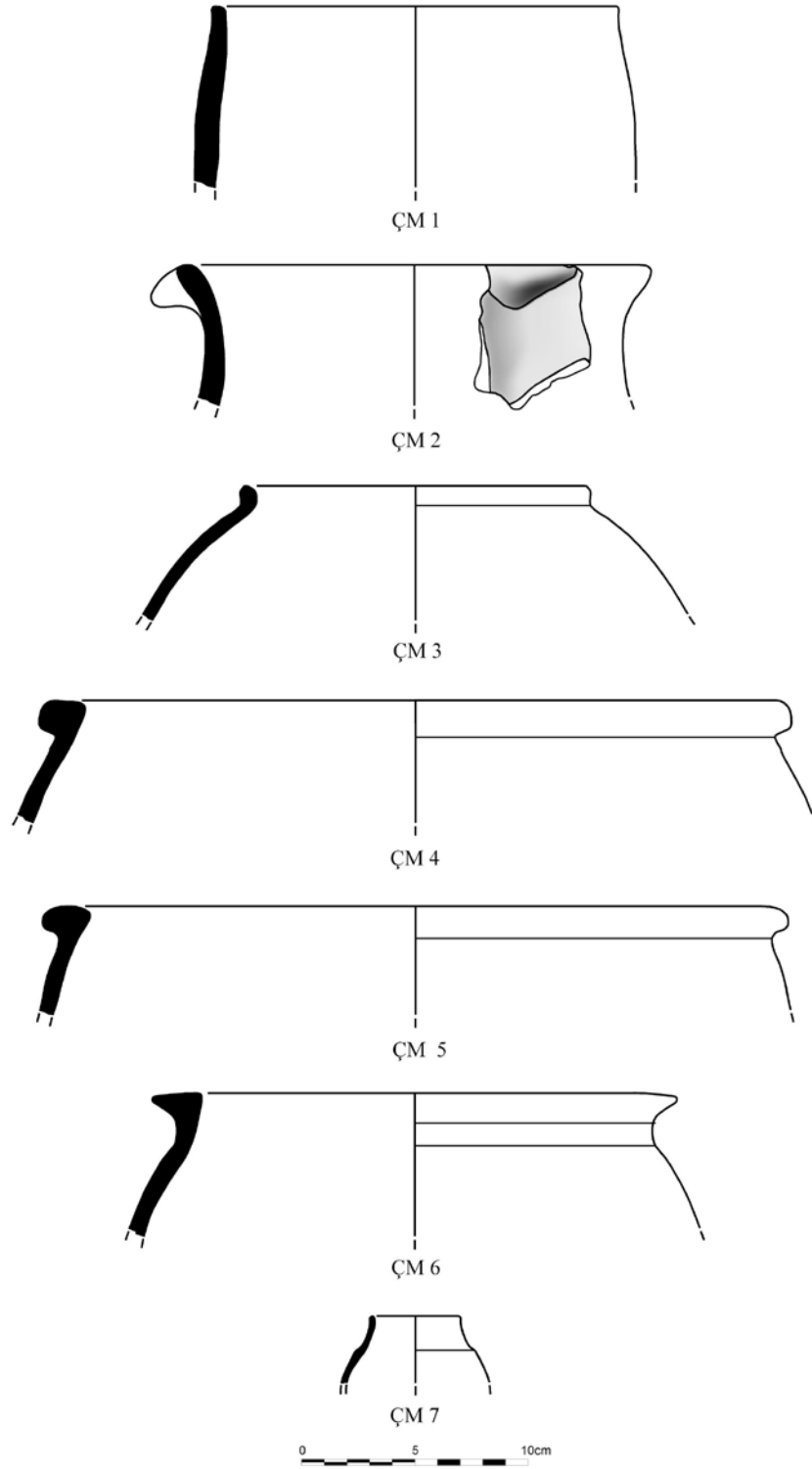


Fig 11. Ayasuluk Tepesi Geç Tunç Çağı Çömleri

2.2 Küçük Buluntular

Ayasuluk Kazısı Geç Tunç Çağı tabakalarında sınırlı sayıda küçük buluntu tespit edilmiştir. Bunlar pişmiş topraktan yapılmış makaralar, ağırşaklar ve 1 adet taş mühürdür.

Dokumacılıkta kullanıldığı kabul edilen makaralardan üç adet bulunmuştur. Fig 12:1'de gösterilen sağlam durumdaki makaranın bir kenarından diğer kenarına ve gövde ortasından delik açılmıştır. Söz konusu makara kenarlara doğru konikleşmektedir. Fig 12: 2 de gösterilen benzer formdaki makarada delik yoktur. Fig 12: 3'de gösterilen makaranın büyük bölümü kırıktır kenarlara doğru konikleşen makaranın bir kenarından diğerine delik açılmıştır. Benzer makaralar Çeşme Bağlararası'nda⁴³, Limantepe⁴⁴, Troia VIIa tabakasında⁴⁵ ve Bayraklı/Smyrna'da⁴⁶ bulunmuştur. Söz konusu makaralar Ayasuluk Geç Tunç Çağı tekstil üretiminde dokuma ağırlığı olarak kullanım görmüştür. Yerleşimde ayrıca üzerinde hiçbir bezeme unsurunun yer almadığı biri büyük diğeri küçük boyutta iki konik formlu ağırşak bulunmuştur (Fig 12: 4-5).

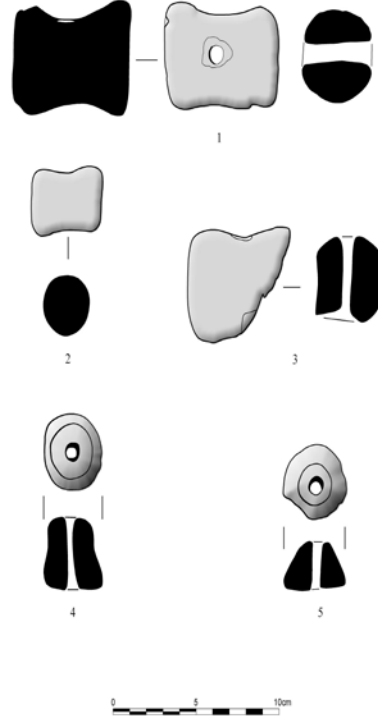


Fig. 12: Ayasuluk Tepesi Geç Tunç Çağı Makaralar ve Ağırşaklar

22 S açmasında bulunan taş mühür stilistik özellikleri bakımından Hitit ve Miken mühürlerinin özelliklerini taşımamaktadır (Fig. 21). Bu sebeple söz konusu mühür Arzava-Mira ile bağlantılı değerlendirilebilecek bir mühür olabileceği önerilmektedir⁴⁷. Ancak bu mührün hiçbir yerleşimde benzerinin bulunmamasından dolayı tarihi ve kökeni açık değildir.

⁴³ Tütüncüler, 2005: 224, Fig. 161, 232; Fig. 186; 244, Fig. 232, 233.

⁴⁴ Tütüncüler, 2005: 177 vd.

⁴⁵ Blegen vd., 1953: 92, Fig. 221, 36-136; Tütüncüler, 2005: 177 vd.

⁴⁶ Erdem, 2016: 72 vd.

⁴⁷ Büyükkolancı, 2008: 53.



Fig. 13: 22 S açmasında bulunan taş mühür.

Burada Ayasuluk'ta tespit edilen az sayıdaki buluntunun yanı sıra yerleşimin güneybatı yamaçlarında yer alan Artemision Tapınağı'nda Geç Tunç Çağı'na tarihlenen 10 cm büyüklüğünde yerel kille tornada yapılmış olan baş parçasının ve parçaları bulunan 60 cm yüksekliğinde geniş çan vücutlu elleri havaya kalkık bir figürine ait parçaların bulunduğunu ve bunların alanın kutsallığını ortaya koyan bir unsur olarak değerlendirildiğini⁴⁸ belirtmek gerekir. Ayrıca yine Efes'te Vedius Gymnasium'u yakınlarında bulunan Hitit rahip heykelciği dikkat çekicidir. MÖ 13. yy'a kadar tarihlenebileceği belirtilen eserin orijinal olup olmadığı ise tartışma konusudur⁴⁹.

3. Ayasuluk Tepesi ve Apaşa Sorunu

Ayasuluk Tepesi ile iç içe geçmiş bir geçmişe sahip Ephesos'un kuruluşu ile bağlantılı yapılan değerlendirmelerde özellikle Antik yazarların verdiği bilgiler referans alınarak yerleşimin ilk olarak MÖ 1050 yıllarında Kodros soyundan gelen

Androklos tarafından kurulduğu kabul edilmiştir⁵⁰. Ephesos Agora'sında yapılan kazılarda ise Protogeometrik Döneme tarihlenen buluntuların tespit edilmesi söz konusu veriyi arkeolojik olarak da destekleyen bir unsur olarak ele alınmıştır. Bununla birlikte özellikle Hitit metinleri dikkate alındığında Arzava Krallığı'nın başkenti olan Apaşa'nın Ephesos ile olan ses benzerliği dikkati çekmektedir. Özellikle II. Murşili Dönemi'ne ait yıllıklarda Arzava Krallığı'nın Deniz kıyısında yer alan başkenti Apaşa'dan söz edilmektedir. İsim benzerliği ve metinlerdeki lokasyona yönelik ipuçlarından yola çıkarak Arzava'nın başkenti olarak anılan Apaşa'nın Ephesos olabileceği düşüncesi de birçok araştırmacı tarafından kabul edilmiştir.

⁴⁸ Muss, 2005 (Bu makale içinde bkz Dewailly ve Muss "Pişmiş toprak Figürinler"): 338.

⁴⁹ Hanfmann, 1962: 1 vd; Akdeniz, 2004: 27.

⁵⁰ Büyükkolancı, 2005: 65.

Arzava Krallığı'nın başkenti olan ve Hitit metinlerinde ^{URU}a-pa-a-ša-an,]-pa-aš-ša-an, ^{URU}a-pa-a-ša⁵¹ olarak anılan ve Luvice Akarsu kenti anlamına geldiği düşünülen **Apaşa** ile aynı yer olduğu genel kabul gören bir diğer yaklaşımdır⁵². Ancak Ephesos kenti sınırları içerisinde Artemis Tapınağındaki sınırlı sayıda buluntu dışında⁵³ Geç Tunç Çağı'na tarihlenen hiçbir tabakanın ve buluntunun tespit edilmemiş olması Apaşa'nın Roma Dönemi Ephesos'unun çevresinde bir yerde aranması gerektiğini düşündürmektedir. Apaşa=Ephesos önerisi ile paralel olan ancak yerleşimin konumunu ifade eden önerilerde Apaşa'nın Ephesos'un güneyinde yer alan Ilıcatepe⁵⁴ ve Selçuk İlçe merkezinde yer alan Ayasuluk Tepesi olabileceği görüşleri⁵⁵ ön plana çıkmaktadır. Arzava'nın başkentinin Ephesos ve çevresi dışında Likya sahilinde Antalya Kaş yakınlarındaki erken ismi Habesos olan Antiphellos kenti olduğu⁵⁶, Tarsus kenti olduğu⁵⁷ konusunda bugün geçerliliğini yitirmeye başlamış görüşler de mevcuttur. Bununla birlikte yeniden okunan Karabel Yazıtı⁵⁸ ve Karakuyu stelindeki

hiyeroglifler⁵⁹. Artemis Tapınağı kazıları sırasında ele geçen buluntular, Ayasuluk'ta bulunan ve yukarıda bilgileri özetlenen yerel Geç Tunç Çağı ve Miken seramikleri Apaşa'nın doğru coğrafyada arandığını bir kez daha göstermiştir. Bülbül Dağı üzerinde bulunan ve Arzava-Mira krallığı ile bağlantılı olabileceği önerilen kabartma, Apasa'nın doğru yerde arandığı konusunda bir diğer kanıt olarak yorumlanabilir⁶⁰. Ancak burada vurgulamak istediğimiz birçok bilim adamının kabul ettiği gibi Apaşa-Ephesos eşitliği ortak bir payda olarak ele alındığında bu başkentin Ayasuluk Tepesi olabileceğidir. Bu noktada kesinlikten yoksun bir dil kullanmamızın nedeni ise maalesef yukarıda özetlenen arkeolojik buluntuların bu cümleyi açık bir biçimde kurabilecek verileri sunmamasıdır. Bu sebeple bu önerinin makul olduğunu kabul etmekle beraber bu konudaki arkeolojik kanıtların bunu ispat edebilecek yoğunluktan yoksun olduğunun altını çizmek gerekir. Belki de Ayasuluk'ta karşılaşılan bu sınırlı kanıtlar yukarıda belirttiğimiz gibi yerleşimin Orta Çağ'da anıtsal inşaa faaliyetlerinin yol açtığı tahribatla karşı karşıya kalmasının bir sonucudur.

⁵¹ Monte ve Tischler, 1978: 28; KBo III 4 II 19; KUB XIV 15 II 5; KBo III 4 II 29.

⁵² Garstang ve Gurney, 1959: 88; Macqueen, 1968: 175; Shachermeyr, 1986: Abb 22, 23; Marchese, 1986: 86; Bryce, 1998: Harita 3; Hawkins, 1998: 8; Starke, 2001: 38; Latacz, 2004: 65, 93; Bryce, 2003: 15, harita 1; Büyükkolancı, 2008: 53.

⁵³ Kerschner, 2008: 336 vd.

⁵⁴ Yakar, 2007: 287.

⁵⁵ Büyükkolancı, 1998b: 75; Büyükkolancı, 1998a: 38; Büyükkolancı, 2005: 68, 69; Akdeniz, 2006: 24 vd; Büyükkolancı, 2008: 41, 53.

⁵⁶ Garstang, 1941: 22; Garstang, 1943: 36, 46 (Garstang bu düşüncesinden daha sonra vazgeçerek Ephesus-Asapas eşiliğini kabul eder. bkz Garstang ve Gurney, 1959: 88.), Bryce 1974: 108, 112. (Bryce bu düşüncesinden daha sonra soru işaretli olmak üzere vazgeçer, bkz Bryce, 1998: Harita 3.)

⁵⁷ Kinal, 1953: 8.

⁵⁸ Hawkins, 1998: 4 vd.

⁵⁹ Işık vd., 2011: 1 vd.

⁶⁰ Büyükkolancı, 2008: 54.

KAYNAKÇA

- Akdeniz, E. (2004). "Kuşadası Kadıkalesi Kazısında Bulunan Bir Hitit Heykelciği", **OLBA IX**, 21-57.
- Akdeniz, E. (2006). "II. Mursili'nin Arzawa Seferi ve Tarihi Coğrafya Açısından Bazı Öneriler", **Arkeoloji dergisi VII**, 15-39.
- Aykurt, A. (2010). "Late Bronze Age Pottery from Çeşme Bağlararası (Çeşme Bağlararası Geç Tunç Çağı Seramiği)", **OLBA XVIII**, 1-65.
- Bayne, N. (2000). "The Grey Wares of North-West Anatolia: In The Middle and Late Bronze Age and The Early Iron Age and Their Relation to The Early Greek Settlements", **Asia Minor Studien 37**, Bonn.
- Bernabó-Brea, L. (1976). Bernabó-Brea, **Poliochni citta Preistorica nell isola di Lemnos II**, Roma.
- Blegen, CW., Caskey, J. L., Rawson, M. (1953). **Troy III**, Princeton.
- Bryce, T.R. (1974). "Some Geographical and Political Aspects of Mursilis Arzavan Campaign", **Anatolian Studies 24**, 103-116.
- Bryce, T.R. (1998). **The Kingdom of the Hittites**, Oxford.
- Bryce, T.R. (2003). **Hitit Dünyasında Yaşam ve Toplum**, Dost Kitapevi, Ankara.
- Büyükkolancı, M. (1981). "Ayasuluk (St Jean) Çevresinde Yapılan 1980 Yılı Çalışmaları", **Kazi Sonuçları Toplantısı III.**, Ankara, 125-127.
- Büyükkolancı, M. (1998a). "Apasas, Eski Efes ve Ayasuluk", **I. Uluslararası Geçmişten Günümüze Selçuk Sempozyumu Bildirileri**, Ege Üniversitesi İzmir Araştırma ve Uygulama Merkezi Yayını, İzmir, 31-40.
- Büyükkolancı M. (1998b). "Ayasuluk Tepesi (Eski Efes) 1996 Yılı Kazıları", **Müze Kurtarma Kazıları Sonuçları VIII.** (7-9 Nisan 1997, Kuşadası), Ankara, 69-83.
- Büyükkolancı, M. (2000). "1974-1998 Yıllarında Selçuk-Efes St. Jean Anıtı ve Çevresinde Yapılan Kazı, Restorasyon ve Çevre Düzenleme Çalışmaları" **Müze Kurtarma Kazıları Sonuçları 10** (26-28 Nisan 1999, Kuşadası), Ankara, 19-24.
- Büyükkolancı, M. (2001). **St. Jean Hayatı ve Anıtı**, İstanbul.
- Büyükkolancı, M. (2005). "Eski Efes- Ayasuluk Tepesi", **Ramazan Özgan'a Armağan**, (Ed Şahin M. ve Mert İ. H.), Ege Yayınları, İstanbul, 65-79.
- Büyükkolancı, M. (2007). "Apasa, Das Alte Ephesos und Ayasuluk", **Frühes Ionien Eine Bestandsaufnahme, Panionion-Symposium Güzelçamlı, 1999**, Herausgegeben von J. Cobek, V. von Graeve, W. D. Niemeier, K. Zimmermann, 21-26.

- Büyükkolancı M. (2008). “Selçuk Ayasuluk Tepesi (Eski Efes) “Apasas” mı?”, **Batı Anadolu ve Doğu Akdeniz Geç Tunç Çağı Kültürleri Üzerine Yeni Araştırmalar** (Ed. Öktü A.E. – Günel S.– Deniz U.), Ankara, 2008, 41-56.
- Büyükkolancı, M. (2009). “Ayasuluk Tepesi ve St. John Anıtı 2007 Yılı Kazıları”, **Kazı Sonuçları Toplantısı 30.**, Cilt 4 (26-30 Mayıs, 2008), Ankara, 219-233.
- Çilingiroğlu, A., Derin, Z., Abay E.,- Sağlamtimur, H.- Kayhan, İ. (2004). **Ulucak Höyük Excavations Conducted Between 1995-2002, Ancient Near Eastern Studies** supplement 15, Peeters.
- Dupré, S. (1983). **Porsuk I, La Ceramique de L’age Du Brunze et de L’age De Fer**, Institute Français D’Etudes Anatoliennes, Paris.
- Erdem, A. Ü. (2016). “Bayraklı/Smyrna Makaraları ve Ege Arkeolojisindeki Yeri”, **TÜBA-AR 19**, 69-79.
- Erdemgil, S. (1982). “Selçuk-Efes Çevre Düzenleme, Kazı ve Restorasyon Projesi Çalışmaları”, **Kazı Sonuçları Toplantısı VIII-2**, 209-215.
- Erdemgil, S.– Büyükkolancı, M. (1992). “1990 Yılı Efes-Ayasuluk Tepesi Prehistorik Kazısı” **Kazı Sonuçları Toplantısı XIII.**, Cilt 2 (27-31 Mayıs 1991), Ankara, 265-282.
- Garstang, J. (1941). “Arzava ve Lugga Memleketlerine Ait Bir Harita”, **Belleten V /17-18**, 17-32.
- Garstang, J. (1943). “Hittite Military Roads in Asia Minor: A Study in Imperial Strategy with a Map”, **American Journal Archaeology 47**, No 1, 35-62.
- Garstang J. (1953). **Prehistoric Mersin, Yümük Tepe in Southern Turkey**, Clarendon Press, Oxford.
- Garstang, J., Gurney O.R. (1959). **The Geography of the Hittite Empire**, the British Institute of Archaeology at Ankara 56 Anne Queen Street London.
- Gunter, A.C. (1991). **Gordion Excavations Final Reports III, The Bronze Age**, Philedelphia.
- Gültekin M., Baran, C. (1964). “Selçuk Tepesinde Bulunan Miken Mezarı (The Mycenaean Grave Found at the Hill of Ayasuluk),” **Türk Arkeoloji Dergisi 13: 2**, 122-133.
- Gültekin, M., Sezer, H., Baran, C. (1962). “Efes’te St. Jean Bazilikası Kazı ve Restorasyon Çalışmaları”, **Türk Arkeoloji Dergisi 12-1**, 49-52.
- Günel, S. (1999a). **Panaztepe II, MÖ II. Bine Tarihlendirilen Panaztepe Seramiğinin Batı Anadolu ve Ege Arkeolojisindeki Yeri ve Önemi**, Türk Tarih Kurumu, Ankara.
- Günel, S. (1999b). “Vorbericht über die Mittel und Spätbronzezeitliche Keramik vom Limantepe”, **Istanbulur Mitteilungen 49**, 41-82.

- Hanfmann, G.M.A. (1962). "A Hittite Priest from Ephesus", **American Journal of Archaeology** 66, 1-4.
- Hawkins, J.D. (1998). "Tarkasnawa King of Mira, 'Tarkondemos', Boğazköy Sealings and Karabel", **Anatolian Studies** 48, 1-31.
- Işık F., Atıcı M., Tekoğlu R. (2011). "Die Nachhethitische Königsstele von Karakuyu beim Karabel-Pass. Zur Kulturellen Kontinuität vom bronzezeitlichen Mira zum eisenzeitlichen Ionia", **Asia Minor Studien** 66, Studien zum Kleinasien VII, 1-35
- Joukowsky, M.S. (1986). **Prehistoric Aphrodisias, An Account of the Excavations and Artifact Studies, Vol I-II, Excavations and Studies**, New Jersey.
- Kerschner, M. (2008). "Artemis Kutsal Alanı'nda Bulunan Pişmiş Toprak Kaplar" **Efes Artemisionu Kunsthistorisches Museum'un Sergi Kataloğu**, Viyana, 331-341.
- Konakçı, E. (2012). **Büyük ve Küçük Menderes Havzalarındaki MÖ 2. Binyıl Kültürlerinin Yeni Veriler Işığında Değerlendirilmesi** (Ege Üniversitesi, Sosyal Bilimler Enstitüsü, Yayınlanmamış Doktora Tezi), İzmir.
- Konakçı, E. (2015). "Ayasuluk Tepesi Orta Tunç Çağı Seramiği Üzerine Bir Değerlendirme", **Mustafa Büyükkolancı'ya Armağan, Essays in Honour of Mustafa Büyükkolancı**, Ed: Şimşek, C., Duman, B., Konakçı, E., Ege Yayınları, İstanbul, 381-405.
- Kınal, F. (1953). "Arzava Memleketlerinin Mevkii ve Tarihi", **Ankara Üniversitesi Dil Tarih Coğrafya Fakültesi Yayınları**, Ankara.
- Kull, B. (1998). **Demircihüyük V, Die Mittelbronzezeitliche Siedlung**, Verlag Philipp von Zabern Mainz am Rhein.
- Latacz, J. (2004). **Troy and Homer**, Oxford University Press.
- Macqueen, J.G. (1968). "Geography and History in Western Asia Minor in Second Millenium" **Anatolian Studies** 18, 169-185.
- Marchese, R.T. (1986). **The Lower Meander Flood Plain, A Regional Settlement Study**, BAR International Series 292.
- Mee, C. (1978). "Aegean Trade and Settlement in Anatolia in the Second Millenium B.C.", **Anatolian Studies** 28, 123-156.
- Mellink, M.J. (1964). "Archaeology in Asia Minor", **American Journal of Archaeology** 68, No 2, 149-166.
- Mellaart, J.-Murray, A. (1995). **Beycesultan Vol. III Part II: Late Bronze Age and Phrygian Pottery and Middle and Late Bronze Age Small Objects**, Oxford.

- Meriç, R. (2003). "Excavations at Bademgediği Tepe (Puranda) 1999-2002: A Preliminary Report", **Istanbul Mitteilungen** 53, 79-98.
- Monte, D. G. F., Tischler J. (1978). **Die Orts und Gewasser namen der Hethetischen Texte**, Wiesbaden.
- Muss U., (2005). "Efes ve İstanbul Arkeoloji Müzelerindeki Efes Artemision Buluntuları", **Araştırma Sonuçları Toplantısı** 22, Cilt 2, Ankara, 337-353.
- Özgünel, C. (1983). "Batı Anadolu ve İçlerinde Miken Etkinlikleri", **Belleten** XLVII, 697-743.
- Pavuk, P. (2002). "Troia VI and VIIa The Blegen Pottery Shapes: Towards a Typology", **Studia Troica** 12, 35-71.
- Raymond, A. E. (2005). **Miletus in the Bronze Age and Minoan Presence in the Eastern Aegean**, Graduate Department of the History of Art Ancient Studies Collaborative Programme University Of Toronto, yayınlanmamış doktora tezi.
- Schachmeyr, F. (1986). **Mykene und das Hethiterreich**, Wien.
- Sevin V., Köroğlu K. (2004). "Late Bronze Age at Yumuktepe", New Evidence from Step Trench South", **Mersin Yumuktepe Reappraisal**, Ed: Ceneva, I., Sevin, V., Lecce, 73-83.
- Starke, F. (2001). "Milattan Önce İkinci Bin Yılın Güç Dengesi İçinde Troia", **Troia-Düş ve Gerçek**, İstanbul, 34-44.
- Telci, C. (2010). **Ücrâ Yerde ve Deniz Kenarında, İhtiyatlı Mahalde Bir Şehir: Ayasuluğ (Selçuk) (XV-XVI Yüzyıllar)**, Selçuk Belediyesi Selçuk-Efes Kent Belleği Yayınları, İstanbul.
- Tütüncüler, Ö. (2005). **M.Ö. 2. Bin Ege Bölgesi Dokuma Aletleri**, Ankara Üniversitesi Sosyal Bilimler Enstitüsü, Protohistorya ve Önasya Arkeolojisi Anabilimdalı, yayınlanmamış doktora tezi.
- Yakar, J. (2007). **Anadolu'nun Etnoarkeolojisi**, Homer Yayınları, İstanbul.

KATALOG

Fig. No: 9, **ÇT1**, **Buluntu Yeri:** 31 D, **AÇ:** 32, **Y:** 3.7, **CK:** 0.8, **Mal Grubu:** Kahverengi, **Açkı:** Parlak açkılı, **Yüzey Niteliği:** Düzgün, **Yüzey İşlenişi:** Kalmın astar, **Dış Astar:** 2,5Y 7/4, **İç Astar:** Dışta ve içte aynı, **Hamur Rengi:** 2,5YR 6/8, **Hamur İçeriği:** Küçük taşçık, kum, mika, kireç, **Pişme:** İyi, **Öz:** Yok, **İçerik Boyutu:** İnce, **İçerik Oranı:** Az.

Fig. No: 9, ÇT2, Buluntu Yeri: 22 S, AÇ: 9, DÇ: 2.9, Y: 4.2, CK: 0.6, Mal Grubu: Kahverengi, Açık: Açkısız, Yüzey Niteliği: Düzgün, Dış Astar: 2,5Y 7/4, İç Astar: Dışta ve içte aynı, Hamur Rengi: 2,5YR 6/8, Hamur İçeriği: Küçük taşçık, kum, mika, Pişme: İyi, Öz: Yok, İçerik Boyutu: İnce, İçerik Oranı: Az.

Fig. No: 9, ÇT3, Buluntu Yeri: 32 D, AÇ: 14, Y: 2.6, CK: 0.3, Mal Grubu: Kırmızı, Açık: Açkılı, Yüzey Niteliği: Düzgün, mikalı, Yüzey İşlenişi: İnce astarlı, Dış Astar: 7,5R 5/6, İç Astar: Dışta ve içte aynı, Hamur Rengi: 10R 6/6, Hamur İçeriği: Mika, Pişme: İyi, Öz: Yok, İçerik Boyutu: İnce, İçerik Oranı: Az.

Fig. No: 9, ÇT4a, Buluntu Yeri: 32 D, AÇ: 16, Y: 7.1, CK: 0.7, Mal Grubu: Kırmızı, Açık: Açkılı, Yüzey Niteliği: Düzgün, mikalı, Yüzey İşlenişi: Kalın astar, Dış Astar: 2,5YR 7/6, İç Astar: Dışta ve içte aynı, Hamur Rengi: 10R 4/8, Hamur İçeriği: Mika, kum, Pişme: Orta, Öz: Yok, İçerik Boyutu: İnce, İçerik Oranı: Az.

Fig. No: 9, ÇT4b, Buluntu Yeri: 32 D, AÇ: 20, Y: 5.5, K: 0.4, Mal Grubu: Devetüyü, Açık: Açkısız, Yüzey Niteliği: Düzgün, Yüzey İşlenişi: İnce astarlı, Dış Astar: 10YR 8/3, İç Astar: Dışta ve içte aynı, Hamur Rengi: 10YR 7/4, Hamur İçeriği: Mika, kum, Pişme: İyi, Öz: Yok, İçerik Boyutu: İnce, İçerik Oranı: Az.

Fig. No: 9, ÇT5a, Buluntu Yeri: 32 D, T6, AÇ: 19, Y: 5.9, CK: 0.5, Mal Grubu: Altın Boya Astar, Açık: Açkılı, Yüzey Niteliği: Düzgün, mikalı, Yüzey İşlenişi: Kalın astar, Dış Astar: 2,5YR 7/6, İç Astar: Dışta ve içte aynı, Hamur Rengi: 7,5YR 5/8, Hamur İçeriği: Mika, kum, Pişme: İyi, Öz: Yok, İçerik Boyutu: İnce, İçerik Oranı: Yoğun.

Fig. No: 9, ÇT5b, Buluntu Yeri: 32 D; T6, AÇ: 38, Y: 4.1, CK: 0.8, Mal Grubu: Kırmızı, Açık: Açkılı, Yüzey Niteliği: Düzgün, mikalı, Yüzey İşlenişi: Kalın astar, Dış Astar: 7,5YR 6/4, İç Astar: 2,5YR 7/6, Hamur Rengi: 5YR 5/6, Hamur İçeriği: Kireç, mika, Pişme: İyi, Öz: Açık gri, İçerik Boyutu: İnce, İçerik Oranı: Yoğun.

Fig. No: 9, ÇT6, Buluntu Yeri: 32 D; T6, AÇ: 23, Y: 8.1, CK: 0.7, Mal Grubu: Kırmızı, Açık: Açkısız, Yüzey Niteliği: Düzgün, Yüzey İşlenişi: Kalın astar, Dış Astar: 2,5YR 6/6, İç Astar: Dışta ve içte aynı, Hamur Rengi: 2,5YR 5/8, Hamur İçeriği: Taşçık, kum, mika, Pişme: İyi, Öz: Yok, İçerik Boyutu: İnce, İçerik Oranı: Az.

Fig. No: 9, ÇT7, Buluntu Yeri: 32 D; T5, AÇ: 32, Y: 13.9, CK: 0.3, Mal Grubu: Kırmızı, Açık: Açkısız, Yüzey Niteliği: Düzgün, Yüzey İşlenişi: Kalın astar, Dış Astar: 2,5YR 6/6, İç Astar: Dışta ve içte aynı, Hamur Rengi: 2,5YR 6/8, Hamur İçeriği: Mika, kum, Pişme: Kötü, Öz: Yok, İçerik Boyutu: İnce, İçerik Oranı: Az.

Fig. No: 9, ÇT8a, Buluntu Yeri: 32 D, AÇ:18, Y: 6.7, CK: 0.6, Mal Grubu: Kahverengi, Açık: Açkılı, Yüzey Niteliği: Düzgün, mikalı, Yüzey İşlenişi: Kalın astar, Dış Astar: 2,5YR 6/6, İç Astar: Dışta ve içte aynı, Hamur Rengi: 10R 5/6, Hamur İçeriği: Kireç, kum, mika, Pişme: İyi, Öz: Yok, İçerik Boyutu: İnce, İçerik Oranı: Az.

Fig. No: 9, ÇT8b, Buluntu Yeri: 31 D, **AÇ:** 21, **Y:** 2.8, **CK:** 0.5, **Mal Grubu:** Kırmızı, **Açkı:** Açıklı, **Yüzey Niteliği:** Düzgün, **Yüzey İşlenişi:** Kalın astar, **Dış Astar:** 5YR 6/8, **İç Astar:** 7,5YR 7/4, **Hamur Rengi:** 5YR 5/6, **Hamur İçeriği:** Mika, kum, **Pişme:** İyi, **Öz:** Açık gri, **İçerik Boyutu:** İnce, **İçerik Oranı:** Az.

Fig. No: 9, ÇT8c, Buluntu Yeri: 32 D, **AÇ:** 14, **Y:** 2.4, **CK:** 0.3, **Mal Grubu:** Kırmızı, **Açkı:** Açkısız, **Yüzey Niteliği:** Düzgün, mikalı, **Yüzey İşlenişi:** İnce astarlı, **Dış Astar:** 2,5YR 6/8, **İç Astar:** Dışta ve içte aynı, **Hamur Rengi:** 2,5YR 6/6, **Hamur İçeriği:** Kum, **Pişme:** İyi, **Öz:** Yok, **İçerik Boyutu:** İnce, **İçerik Oranı:** Az.

Fig. No: 9, ÇT9, Buluntu Yeri: 32 D, **AÇ:** 27, **Y:** 4.5, **CK:** 1, **Mal Grubu:** Gri, **Açkı:** Açıklı, **Yüzey Niteliği:** Düzgün, **Yüzey İşlenişi:** Kalın astar, **Dış Astar:** 10YR 6/1, **İç Astar:** Dışta ve içte aynı, **Hamur Rengi:** 10YR 4/1, **Hamur İçeriği:** Kireç, **Pişme:** İyi, **Öz:** Yok, **İçerik Boyutu:** İnce, **İçerik Oranı:** Az, **Açıklama:** 0.6 cm çapında yarısı korunmuş tamirat deliği vardır.

Fig. No: 10, ÇT10, Buluntu Yeri: 32 D; T5, **AÇ:** 20, **Y:** 5.7, **CK:** 0.7, **Mal Grubu:** Kırmızı, **Açkı:** Açkısız, **Yüzey Niteliği:** Düzgün, mikalı, **Yüzey İşlenişi:** İnce astarlı, **Dış Astar:** 5YR 7/6, **İç Astar:** Dışta ve içte aynı, **Hamur Rengi:** 5YR 5/8, **Hamur İçeriği:** Mika, **Pişme:** İyi, **Öz:** Açık gri, **İçerik Boyutu:** İnce, **İçerik Oranı:** Az.

Fig. No: 10, ÇT11, Buluntu Yeri: 32 D; T5, **AÇ:** 14, **Y:** 2.9, **CK:** 0.4, **Mal Grubu:** Altın Boya Astar, **Açkı:** Açkısız, **Yüzey Niteliği:** Düzgün, mikalı, **Yüzey İşlenişi:** Kalın astar, **Dış Astar:** 10YR 7/6, **İç Astar:** Dışta ve içte aynı, **Hamur Rengi:** 7,5YR 5/8, **Hamur İçeriği:** Deniz hayvan kabuğu, mika, **Pişme:** İyi, **Öz:** Açık gri, **İçerik Boyutu:** İnce, **İçerik Oranı:** Az.

Fig. No: 10, ÇT12a, Buluntu Yeri: 31 D, **AÇ:** 15, **Y:** 5, **CK:** 0.7, **Mal Grubu:** Altın Boya Astar, **Açkı:** Açıklı, **Yüzey Niteliği:** Düzgün, mikalı, **Yüzey İşlenişi:** İnce astarlı, **Dış Astar:** 2,5YR 6/6, **İç Astar:** Dışta ve içte aynı, **Hamur Rengi:** 10R 5/6, **Hamur İçeriği:** Taşçık, mika, kireç, **Pişme:** İyi, **Öz:** Yok, **İçerik Boyutu:** Orta, **İçerik Oranı:** Orta.

Fig. No: 10, ÇT12b, Buluntu Yeri: 22 S, **AÇ:** 14, **Y:** 3.5, **CK:** 0.4, **Mal Grubu:** Gri, **Açkı:** Açıklı, **Yüzey Niteliği:** Düzgün, mikalı, **Yüzey İşlenişi:** Kalın astar, **Dış Astar:** 5YR 5/1, **İç Astar:** Dışta ve içte aynı, **Hamur Rengi:** 7,5YR 5/1, **Hamur İçeriği:** Mika, **Pişme:** İyi, **Öz:** Yok, **İçerik Boyutu:** İnce, **İçerik Oranı:** Az.

Fig. No: 10, ÇT13, Buluntu Yeri: 32 D, **AÇ:** 24, **Y:** 2.8, **CK:** 0.5, **Mal Grubu:** Devetüyü, **Açkı:** Açkısız, **Yüzey Niteliği:** Düzgün, **Yüzey İşlenişi:** Kalın astar, **Dış Astar:** 2,5Y 8/2, **İç Astar:** Dışta ve içte aynı, **Hamur Rengi:** 7,5YR 6/6, **Hamur İçeriği:** Mika, kum, **Pişme:** İyi, **Öz:** Yok, **İçerik Boyutu:** İnce, **İçerik Oranı:** Orta.

Fig. No: 10, ÇT14a, Buluntu Yeri: 32 D; T5, **AÇ:** 30, **Y:** 7, **CK:** 1, **Mal Grubu:** Devetüyü, **Açkı:** Açkısız, **Yüzey Niteliği:** Düzgün, **Yüzey İşlenişi:** Kalın astar, **Dış Astar:** 2,5Y 8/2, **İç Astar:** Dışta ve içte aynı, **Hamur Rengi:** 10YR 7/4, **Hamur İçeriği:** Mika, kum, **Pişme:** İyi, **Öz:** Yok, **İçerik Boyutu:** İnce, **İçerik Oranı:** Az.

Fig. No: 10, ÇT14b, Buluntu Yeri: 32 D, **AÇ:** 28, **Y:** 5.6, **CK:** 0.5, **Mal Grubu:** Devetüyü, **Açkı:** Açkısız, **Yüzey Niteliği:** Mikalı, **Yüzey İşlenişi:** İnce astarlı, **Dış Astar:** 10YR 8/3, **İç Astar:** Dışta ve içte aynı, **Hamur Rengi:** 2,5YR 6/6, **Hamur İçeriği:** Mika, kum, **Pişme:** İyi, **Öz:** Yok, **İçerik Boyutu:** İnce, **İçerik Oranı:** Orta.

E. Konakçı

Fig. No: 10, **ÇT15a**, **Buluntu Yeri:** 33 D, **AÇ:** 22, **Y:** 2.5, **CK:** 0.7, **Mal Grubu:** Kırmızı, **Açkı:** Açkısız, **Yüzey Niteliği:** Düzgün, mikalı, **Yüzey İşlenişi:** İnce astarlı, **Dış Astar:** 10R 6/6, **İç Astar:** Dışta ve içte aynı, **Hamur Rengi:** 10R 4/6, **Hamur İçeriği:** Mika, kum, **Pişme:** İyi, **Öz:** Açık gri, **İçerik Boyutu:** İnce, **İçerik Oranı:** Yoğun.

Fig. No: 10, **F1a**, **Buluntu Yeri:** 32 D, **Y:** 9.2, **CK:** 0.5, **Mal Grubu:** Kırmızı, **Açkı:** Açkısız, **Yüzey Niteliği:** Düzgün, **Yüzey İşlenişi:** Kalın astar, **Dış Astar:** 10R 6/6, **İç Astar:** 10R 8/3, **Hamur Rengi:** 7,5YR 7/4, **Hamur İçeriği:** Mika, kum, **Pişme:** İyi, **Öz:** Yok, **İçerik Boyutu:** İnce, **İçerik Oranı:** Az.

Fig. No: 10, **F1b**, **Buluntu Yeri:** 32 D, **AÇ:** 12, **Y:** 4, **CK:** 0.4, **Mal Grubu:** Kırmızı, **Açkı:** Açkılı, **Yüzey Niteliği:** Düzgün, mikalı, **Yüzey İşlenişi:** İnce astarlı, **Dış Astar:** 2,5YR 6/6, **İç Astar:** Dışta ve içte aynı, **Hamur Rengi:** 10R 5/8, **Hamur İçeriği:** Kireç, mika, **Pişme:** İyi, **Öz:** Yok, **İçerik Boyutu:** İnce, **İçerik Oranı:** Az.

Fig. No: 11, **ÇM1**, **Buluntu Yeri:** 32 D; T6, **AÇ:** 18, **Y:** 8, **CK:** 1, **Mal Grubu:** Kaba, **Açkı:** Açkısız, **Yüzey Niteliği:** Kaba, **Yüzey İşlenişi:** Kendinden astarlı, **Dış Astar:** 7,5YR 3/2, **İç Astar:** 7,5YR 4/4, **Hamur Rengi:** 7,5YR 4/6, **Hamur İçeriği:** Taşçık, mika, **Pişme:** Orta, **Öz:** Yok, **İçerik Boyutu:** İri, **İçerik Oranı:** Yoğun.

Fig. No: 11, **ÇM2**, **Buluntu Yeri:** 33 D, **AÇ:** 20, **Y:** 6.2, **CK:** 1, **Mal Grubu:** Kaba, **Açkı:** Açkısız, **Yüzey Niteliği:** Kaba, **Yüzey İşlenişi:** Kendinden astarlı, **Dış Astar:** 7,5YR 5/4, **İç Astar:** Dışta ve içte aynı, **Hamur Rengi:** 7,5YR 5/6, **Hamur İçeriği:** Taşçık, kum, mika, **Pişme:** Kötü, **Öz:** Koyu gri, **İçerik Boyutu:** İri, **İçerik Oranı:** Yoğun, **Açıklama:** Ağız kenarı üzerinde 2 cm uzunluğunda 1.8 cm genişliğinde boynuz biçiminde yumru vardır.

Fig. No: 11, **ÇM3**, **Buluntu Yeri:** 32 D, **AÇ:** 15, **Y:** 6.1, **CK:** 0.4, **Mal Grubu:** Altın Boya Astar, **Açkı:** Açkısız, **Yüzey Niteliği:** Düzgün, mikalı, **Yüzey İşlenişi:** İnce astarlı, **Dış Astar:** 10YR 8/4-Açık devetüyü, **İç Astar:** 2,5YR 6/6, **Hamur Rengi:** 2,5YR 5/8, **Hamur İçeriği:** Kireç, kum, mika, **Pişme:** İyi, **Öz:** Yok, **İçerik Boyutu:** İnce, **İçerik Oranı:** Orta.

Fig. No: 11, **ÇM4**, **Buluntu Yeri:** 32 D; T6, **AÇ:** 32, **Y:** 5.4, **CK:** 0.6, **Mal Grubu:** Altın Boya Astar, **Açkı:** Açkılı, **Yüzey Niteliği:** Düzgün, mikalı, **Yüzey İşlenişi:** Kalın astar, **Dış Astar:** 2,5YR 7/6, **İç Astar:** Dışta ve içte aynı, **Hamur Rengi:** 10R 6/8, **Hamur İçeriği:** Mika, kum, **Pişme:** İyi, **Öz:** Yok, **İçerik Boyutu:** İnce, **İçerik Oranı:** Yoğun.

Fig. No: 11, **ÇM5**, **Buluntu Yeri:** 31 D, **AÇ:** 24, **Y:** 6.4, **CK:** 0.6, **Mal Grubu:** Altın Boya Astar, **Açkı:** Açkısız, **Yüzey Niteliği:** Düzgün, mikalı, **Yüzey İşlenişi:** İnce astarlı, **Dış Astar:** 2,5YR 7/6, **İç Astar:** Dışta ve içte aynı, **Hamur Rengi:** 10R 7/8, **Hamur İçeriği:** Mika, kum, **Pişme:** İyi, **Öz:** Yok, **İçerik Boyutu:** İnce, **İçerik Oranı:** Az.

Fig. No: 11, **ÇM6**, **Buluntu Yeri:** 33 D, **AÇ:** 20, **Y:** 6.3, **CK:** 0.7, **Mal Grubu:** Kırmızı, **Açkı:** Açkılı, **Yüzey Niteliği:** Düzgün, **Yüzey İşlenişi:** Kalın astar, **Dış Astar:** 2,5YR 7/6, **İç Astar:** Dışta ve içte aynı, **Hamur Rengi:** 10R 5/8, **Hamur İçeriği:** Taşçık, kum, **Pişme:** İyi, **Öz:** Açık gri, **İçerik Boyutu:** Orta, **İçerik Oranı:** Orta.

Fig. No: 11, **ÇM7**, **Buluntu Yeri:** 32 D, **AÇ:** 4, **Y:** 3, **CK:** 0.3, **Mal Grubu:** Altın Boya Astar, **Açkı:** Açkısız, **Yüzey Niteliği:** Düzgün, mikalı, **Yüzey İşlenişi:** İnce astarlı, **Dış Astar:** 10YR 8/4, **İç Astar:** 2,5YR 6/6, **Hamur Rengi:** 2,5YR 5/8, **Hamur İçeriği:** Kireç, kum, mika, **Pişme:** İyi, **Öz:** Yok, **İçerik Boyutu:** İnce, **İçerik Oranı:** Orta.

Geç Tunç Çağı'nda Ayasuluk Tepesi

Kat. (Levha) No: 12:1, **Buluntu Yeri:** 22S, **Y:** 5, **GG:** 6.8, **DÇ:** 0.8-0.9, **Yüzey Niteliği:** Düzgün, **Dış Astar:** 7.5YR 7/4, **Hamur Rengi:** 5YR 6/4, **Öz:** Yok, **Hamur İçeriği:** Taşçık, mika, **İçerik Boyutu:** İnce, **Pişme:** İyi, **Açıklama:** Silindirik formlu makara kenarlara doğru dışbükeydir. Makaranın ortasında 0.8-0.9 cm. çapında delik vardır.

Kat. (Levha) No: 12:2, **Buluntu Yeri:** 22S, **Y:** 3.2, **GG:** 4.4, **Yüzey Niteliği:** Düzgün, **Dış Astar:** 7.5YR 7/4, **Hamur Rengi:** 2.5YR 5/4, **Öz:** Yok, **Hamur İçeriği:** Mika, kireç, **İçerik Boyutu:** İnce, **Pişme:** İyi, **Açıklama:** Silindirik formlu makara kenarlara doğru dışbükeydir.

Kat. (Levha) No: 12:3, **Buluntu No:** K.54.5, **Buluntu Yeri:** 20S, **Y:** 5.2, **GG:** 6.2, **DÇ:** 0.6-0.7, **Yüzey Niteliği:** Düzgün, **Dış Astar:** 2.5YR 5/4, **Hamur Rengi:** 2.5YR 5/4, **Öz:** Yok, **Hamur İçeriği:** Mika, taşçık, **İçerik Boyutu:** İnce, **Pişme:** İyi, **Açıklama:** Silindirik formlu kırık makara kenarlara doğru dışbükeydir.

Kat. (Levha) No: 12:4, **Buluntu No:** K.54.3, **Dönem:** OTÇ, **Buluntu Yeri:** 20S, **Y:** 3.4, **GG:** 3.5, **DÇ:** 0.6, **Yüzey Niteliği:** Düzgün, **Dış Astar:** 2.5YR 5/4, **Hamur Rengi:** 2.5YR 5/4, **Öz:** Yok, **Hamur İçeriği:** Mika, taşçık, **İçerik Boyutu:** İnce, **Pişme:** İyi, **Açıklama:** Konik formlu ağırşak üzerinde bezeme yoktur.

Kat. (Levha) No: 12:5, **Buluntu Yeri:** 20S, **Y:** 2.3, **GG:** 3.7, **DÇ:** 0.6, **Yüzey Niteliği:** Düzgün, **Dış Astar:** 2.5YR 5/4, **Hamur Rengi:** 2.5YR 5/4, **Öz:** Yok, **Hamur İçeriği:** Mika, taşçık, **İçerik Boyutu:** İnce, **Pişme:** İyi, **Açıklama:** Konik formlu bezemesiz ağırşakın üst bölümünde kırıklar vardır.