



Pamukkale Üniversitesi

Sosyal Bilimler Enstitüsü Dergisi

Pamukkale University Journal of Social Sciences Institute

ISSN 1308-2922 E-ISSN 2147-698



Article Info/Makale Bilgisi

Received/Geliş: 14.11.2016 Accepted/Kabul: 26.12.2016

DOI: 10.5505/pausbed.2017.32448

KÜRESEL EKONOMİ VE TÜRKİYE: KÜRESEL EKONOMİYE ENTEGRASYON SÜREÇLERİNDE KÜRESELLEŞMENİN DERECESİ, NİTELİĞİ VE BÜYÜMEYE ETKİSİNİN ÖLÇÜLMESİ, 1961-2013

Zeki KARTAL^{*}, Hakan ACAROĞLU^{**}

Özet

Bu çalışma küreselleşmenin Türkiye'deki ekonomik büyüme olan etkisini "ticarete dışa açıklık" (TDA) ve "doğrudan yabancı sermaye yatırımları" (DYSY) üzerinden 1961-2013 döneminde yıllık düzeyde zaman serisi verileri kullanarak incelemektedir. Öncelikle, küresel ekonomiye entegrasyon süreçlerinde ticari dışa açıklık ve uygulanan ekonomi politikalarının dereceleri ile niteliği belirlenmiştir. Sonrasında kurulan ekonomik modelde, ticari dışa açıklığın kısa ve uzun dönemlerde ekonomik büyümeyi ve yatırım düzeylerini pozitif olarak etkilediği bulunmuştur. Bu analizlere ek olarak, Türkiye için yürütülen Granger nedensellik testleri neticesinde ticarete dışa açıklıkta bir değişimin uzun dönemli bir ekonomik büyüme hızını fiziksel sermayedeki artış üzerinden dönemler itibari ile değişen seviyelerde etkilediği ortaya konulmuştur. Diğer taraftan, uygulanan ekonomi politikalarının ticari dışa açıklığı ve ekonomik büyümeyi pozitif ve anlamlı olarak etkilediği sonucuna ulaşılmıştır. Bu bulgular, Türkiye'nin küreselleşme sürecinin başarılı bir aktörü olduğunu ancak daha yapması gerekenler olduğunu söylemektedir.

Anahtar Kelimeler: *Küreselleşme, Ticarete Dışa Açıklık, Doğrudan Yabancı Sermaye Yatırımları, Ekonomik Büyüme, Türkiye*

GLOBAL ECONOMY AND TURKEY: THE MEASUREMENT OF THE GLOBALIZATION'S LEVEL, ITS PROPERTY AND ITS EFFECTS TO THE ECONOMIC GROWTH IN THE DURATION OF INTEGRATION TO THE GLOBAL ECONOMY, 1961-2013.

Abstract

This study surveys the effects of globalization to the economic growth in Turkey in the period 1961-2013 by the channels of the "trade openness" (OPENNESS) and "foreign direct investments" (FDIs) by using annual time series data. At the beginning, the trade openness and the applied economy policies' level with properties are determined in the duration of integrating to the global economy. After, it is found with setting up the economic model that, the trade openness is positively affecting the economic growth and the investment level in the short and long run terms. On the other hand, the results of the applied economy policies are affecting the trade openness and economic growth are significantly and positively. In addition to those analyses, as a result of

^{*} Doç. Dr., Eskişehir Osmangazi Üniversitesi, İktisadi ve İdari Bilimler Fakültesi, İktisat Bölümü, Eskişehir.

e-posta: zkartal@ogu.edu.tr

^{**}Yrd. Doç. Dr., Eskişehir Osmangazi Üniversitesi, İktisadi ve İdari Bilimler Fakültesi İktisat Bölümü, Eskişehir,

e-postahacaroglu@ogu.edu.tr

Granger causality tests that are conducted for Turkey, the change in the trade openness affects economic growth rate with changing levels in periodic terms by physical capital increase, is shown. Those findings tell that Turkey is a successful actor of globalization duration but she has some additional things to do.

Key Words: *Globalization, Trade Openness, Foreign Direct Investments, Economic Growth, Turkey*

1. GİRİŞ

Türkiye ekonomisi son 35 yıl içerisinde dünya ekonomisi ile birlikte ticari bir entegrasyonu tecrübe etmektedir. Ticarete dışa açıklık üzerinden açıklanan ve küreselleşme süreci olarak da ifade edilen, dünyada ve Türkiye’de son 40 yılda ivme kazanmış liberal gelişme stratejisi (yabancı sermaye ve ihracatın çeşitlendirilmesi -diffezifikasyon-) çerçevesinde küresel entegrasyon ile ekonomik büyüme arasındaki ilişkinin incelenmesi bu çalışmanın amacıdır. Yine bu bağlamda, küresel ekonomiye entegrasyonunun Türkiye için risk mi veya şans mı? Sorusu da bir ölçüde açıklığa kavuşmuş olacaktır. Dışa açıklık ile ekonomik büyüme arasındaki ilişki, ekonomistler arasında hep bir tartışma konusu olarak önemini sürdürmektedir. Çünkü dünya üzerindeki ülkelerin gelişmişlik düzeylerinde ciddi ekonomik farklılıklar söz konusudur. Teorik çerçeve ve ampirik gözlemlere göre gelişmiş bir ülke küreselleşme sürecindeki ticari etkileşimden payını daha yüksek derecede almakta ve büyümesi kendisini ekonomik gelişme açısından daha olumlu yönde etkilemekteyken, az gelişmiş bir ülkede bu sürecin tam tersi yaşanmaktadır. Grossman ve Helpman (1991) biri gelişmiş diğeri az gelişmiş iki ülke arasındaki ticari ilişkilerden uzun dönemde az gelişmiş ülkenin büyümesini arttırdığını gösterirken, Young (1991) ve Stokey (1991) belirtilen sürecin az gelişmiş ülkenin uzun dönemli büyümesini azaltabileceğini göstermiştir. Gelişmiş bir ülke ile az gelişmiş bir ülke arasındaki ticaretin sonucunda gelişmiş ülkedeki uzun dönemli büyümenin olumsuz etkilenebileceği de Spilimbergo (2000) tarafından gösterilmiştir. Ancak aşağıda belirtildiği gibi bu bakış açısının dışında kalan ülke örnekleri de söz konusudur. Türkiye gibi gelişmekte olan ülkeler açısından ise bu ilişkinin durumu belirsizdir ve ilişki dönemler itibariyle ekonomideki ticari politikalardan etkilenmektedir. İlgili ekonomi politikalarının niteliksel ve niceliksel yönlerini öncelikle betimsel yaklaşımlar sonrasında da analitik çözümlenmelerle ifade etmek bu çalışmada cevaplanmak istenen soruların üzerine oturduğu bir kalıp niteliğindedir.

Ticari dışa açıklık ile uzun dönemli büyüme arasındaki ilişkinin nasıl olduğunun ülkeler arasındaki gelişmişlik farklılıklarından dolayı ampirik olarak değişen cevapları bulunmaktadır. Bu ilişkinin pozitif olduğunu ortaya koyan kesit-ülke (cross-section) analiz yöntemiyle yapılmış çalışmalar; Barro (1991), Dollar (1992), Dollar ve Kraay (2001, 2003), Edwards (1998), Frankel ve Romer (1999), Sachs ve Warner (1995) olarak gösterilebilir. Diğer taraftan bu ilişkinin negatif olduğunu ortaya koyan çalışmalar; Clemens ve Williamson (2001), Irwin (2002) ve O’Rourke (2000) olarak gösterilebilir. Ancak bulgulardaki bu farklılığı sadece ülkelerin gelişmişlik düzeylerindeki farklılıklarla açıklamak eksik kalmaktadır. Zayıf teorik bulgular, düşük kalitedeki veriler, uygun olmayan ekonometrik teknikler bu farklılığı yaratan diğer faktörler olabilmektedir (Musila ve Yiheyis, 2015; Baldwin, 2003; Rodriguez ve Rodrik, 2001; Samman, 2005; Srinivasan ve Bhagwati, 2001).

Srinivasan ve Bhagwati (2001)'e göre dışa açıklıkla uzun dönem büyüme arasındaki ilişkiler ülkeler arası karşılaştırma yerine tek bir ülke analizinde daha derinlemesine ortaya konulabilecektir. Musila ve Yiheyis (2015), Kenya için bu ilişkiyi araştırmışlardır. Kenya'nın az gelişmiş bir ülke olduğu düşünüldüğünde buldukları ampirik sonuç; teorideki beklenen şekliyle ilişkinin negatif oluşudur. Bu ilişkinin Türkiye gibi "yükselen ekonomiler" olarak adlandırılan bir ülkede ne sonuç vereceği bu sebeple merak konusudur ve çalışmanın önemli motivasyon kaynaklarından bir tanesidir.

Bu çalışma, küreselleşmenin büyümeye etkisini, ülkedeki ihracat ve ithalatın toplamının ülkenin gayri safi milli hasılasına olan oranı $[(X+M)/GDP]$ olarak tanımlanan ticarete dışa açıklığın Türkiye'deki ekonomik büyüme hızını nasıl etkilediğini yıllık düzeyde zaman serisi verileri kullanarak tahmin etmektedir. Musila ve Yiheyis (2015), konuyla ilgili önceki çalışmalardan farklı olarak Kenya'daki ticaretteki dışa açıklık ile büyüme arasındaki doğrudan bir ilişki kurmak şeklinde değil de bu ilişkiyi bir üretim fonksiyonu ve yatırım mekanizması üzerinden tahmin etmektedir. Diğer çalışmalardan oldukça farklı ve ilginç olması sebebiyle bu çalışma Musila ve Yiheyis'de kullanılan ekonomik modeli izlemektedir. Çalışmanın ithal ikameci politikaların terk edilmesiyle, özellikle, 1980'den sonra uygulanan dışa açılma ile ekonomik aktivitelerin canlanmasıyla kaydedilen ekonomik büyümeye ilişkin pozitif sonuçları ortaya koymasından dolayı önemli ticari politika önerileri içerdiği düşünülmektedir. Ayrıca çalışmada, 1980'den günümüze ampirik olarak ortaya konulan bu ilişkiler 1961'den 1980'e kadar olan dönemlerde de betimsel olarak tartışılmaktadır.

Çalışmanın geriye kalan bölümleri takip eden şekliyle organize edilmiştir. Sonraki bölüm küresel ekonomi kavramını tarihsel boyutuyla açıklamaktadır. Üçüncü bölümde Türkiye'nin 1960 sonrası küresel ekonomiye entegrasyonunu ele almaktadır. Dördüncü bölüm Türkiye'nin küresel ekonomiye entegrasyonun sanayileşme stratejileri bağlamında değerlendirilmektedir. Beşinci bölüm Türkiye'deki küreselleşme derecesinin niteliğini ve büyümeye etkisi teorik olarak ortaya koymaktadır. Altıncı bölümde teorik modele uygun olarak seçilmiş regresyon modelleri ve veriler eşliğinde ekonometrik metodun tahminleri yapılmaktadır. Son bölümde ise çalışmanın özeti ve sonucu yer almaktadır.

2. KÜRESEL EKONOMİ

Geçmişte milli devletler uluslararası pazarları "dış ticaret" meselesi olarak değerlendirmekteydiler (Güvenç, 1998: 19). Ticarete, ekonomik üretime ve finansmana ilişkin sorunları ağırlıklı ulusal sınırlar içerisinde çözmekteydiler. 1970'li yılların başlarından itibaren bütün bu ekonomi bağlamında karşı karşıya kalınan problemler artık ne milli devlet çerçevesinde ne de şimdiye kadar alışılmış devletlerarası anlaşmalar yoluyla çözümlenebilmektedir (Habermas, 1996: 129). Günümüzde karşı karşıya kalınan tüm bu ekonomik sorunlar "küresel ekonomi" çerçevesinde çözümlenmektedir.

Meseleye tarihsel boyutu ile bakıldığında, küreselleşmenin yeni bir olgu olmadığı, dünya sisteminin milattan önce birinci binyıldan beri mevcut bulunduğu sosyal bilimciler tarafından söylenmektedir. Buradan hareketle milattan önce birinci binyıldan bu yana birkaç yüzyıllık uzun ekonomik ve hegemonik devrelere atıfta bulunulmakta ve dünya sistemine benzer bir şeyin modern kapitalizmin ortaya çıkışından çok önce yani medeniyetin Akdeniz'in

doğusunda oluşmasından önce var olduğu ifade edilmektedir. Zira böyle olmaması durumunda döngüsel hareketlerin zaman ve mekân unsurlarını aşarak günümüzdeki varlıklarını sürdürmelerinin mümkün olamayacağı yönünde görüş belirtilmektedir. Dünya sistemindeki iniş ve çıkışların nedenlerinin şüpheye yer bırakmayacak bir şekilde ticari ilişkiler ve askeri fetihler olduğu ve bunların “uzun dalgaları” genişleterek dünya sistemine entegrasyonu sağladığı belirtilmektedir. Açık olarak görüleceği gibi küresel entegrasyonun bu biçimi çok etkili bulunmamaktadır. Toplumsal üretim ve yaşam biçimi ile ilgilenmeden, esas itibarıyla sirkülasyon alanında kalıp, politik yüzeysellikte ısrar etmektedir. Belirleyici olan dünya sisteminin standardı değil, özellikle idari merkezlerdeki yaşam tarzı olmaktadır (Altvater ve Mahnkopf, 1996: 21).

15. yy. sonlarına doğru yapılan keşif yolculuklarından sonraki küresel ekonomik entegrasyonun dünya sisteminin niteliğini değiştirdiği görülmektedir: Bu nitelik değişimi spesifik olarak yeni bir üretim ve yaşam tarzına tabi olmak anlamına gelmektedir. Bu küresel sirkülasyon zincirine kendiliğinden veya askeri fetihler marifetiyle entegrasyon, kapitalist toplumsal formasyonda toplumsal biçimleri değiştirme taleplerini de yükseltmektedir. Altvater ve Mahnkopf, söz konusu yeni üretim ve yaşam tarzının sermaye kavramı altında her şeyi reel olarak topladığını bununda işi ve iş ilişkilerini; tekniği ve teknik yeniliğin biçimlerini; doğayı ve toplum doğa ilişkilerini; siyaseti ve siyaset ekonomi ilişkilerini ve bunların kültüre, sanata, estetiğe radikal etkilerini tamamen ve sessizce değiştirdiğini ifade etmektedirler (Altvater ve Mahnkopf, 1996: 21).

Bu bağlamda Birinci Dünya Savaşı öncesine kadar gelerek, ekonominin küreselleşme derecesi hakkında bir düşünceye sahip olabilmek için dış ticaret göstergelerinin ve sermayenin uluslararası hareketini ele almak yerinde olur. Rakamsal verilere bakıldığında göreceli olarak dünya üretimi ve aktüel küreselleşme derecesi XIX. yy.’ın sonlarındakinden ve XX. yy. in başlarındakinden daha yüksek olmadığı görülmektedir. I. Dünya savaşından önce yabancı doğrudan yatırımlar dünya üretiminin yaklaşık % 9’unu oluştururken, 1991 yılında bu payın % 8,5 civarlarında olduğu tespit edilmektedir. 1994 yılında Almanya, Fransa ve İngiltere’de dış ticaretin milli gelire göre payı 1913 yılında oluşan rakamlarla benzerlik göstermektedir. Aynı dönemde rakamların Japonya’da daha düşük, Birleşik Amerika’da ise daha yüksek olduğu belirtilmektedir. Eğer dünya daha önce ekonomik küreselleşmenin belirli bir derecesine günümüzdükine benzer bir şekilde ulaştıysa, bunu gelişmiş bir korumacılığın yapıldığı ve dünya çapında sermaye hareketlerinin kontrol edildiği bir dönemin neticesinde dışarıya açılarak gerçekleştirdiği görülmektedir. Bu dönem yaklaşık 30 yıl; yani 1945’e kadar devam edip, iki dünya savaşını kapsamaktadır (Zaldivar, 1997).

Birinci Dünya Savaşı’ndan önce ticaretin küreselleşmesi ve faktör hareketliliğinin 1945 sonrası ile karşılaştırılması: Dünya ticareti 1950 de % 7’den, 1970 de % 12’ye, 1993’de de % 17’ye çıktığı ve OECD ülkelerinin dış ticaret payınının 1960 da % 12,5’den, 1990 da % 18,6’ya, Amerika’da ise % 4,7’den % 11,4’e çıktığı gözlemlenmektedir. Eğer benzeri yüksek bir ihracat miktarına dünyada 1. dünya savaşından önce ulaşıldığı göz önünde bulundurulursa bu artışın etkileyici, fakat çok da mübalağalı olmadığı görülmektedir. Dünya ticaretinin yanında doğrudan yatırımlar ve uluslararası göç hareketleri göz önüne alındığında günümüzdeki ekonomik küreselleşme eğiliminin, emperial çağın “liberalizmi” karşısında öncelikle de

1870’li yıllardan 1. dünya savaşına kadar olan parlak dönemi ile karşılaştırıldığında oldukça küçük kaldığı belirtilmektedir (Altvater ve Mahnkopf, 1996: 19).

İkinci dünya savaşının sona ermesinden sonra farklı bir tablo ortaya çıkmakta ve pazarların küreselleşmesinin arttığı görülmektedir. Burada daha önce de belirtildiği gibi ekonomik küreselleşmenin ulaştığı seriyi tespit etmek için dış ticaret göstergelerini ve uluslararası sermaye hareketlerini veri olarak almak gerekmektedir. Rakamlara göre göstergelerin son zamanlarda kuvvetli bir şekilde yükseldiği görülmektedir. Bununda küreselleşme derecesinin arttığı anlamına geldiği vurgulanmaktadır (Zaldivar, 1997). Bu artışta üretimin uluslararasılaşarak dünya çapında gerçekleşmesinin önemli bir rolü bulunmaktadır. XX. yy süresince ekonominin dünya çapında uluslararasılaşmasının itici gücünün transnasyonal şirketler olduğu bilinmektedir. Transnasyonal şirketler ulusal devletlerdeki regülasyon politikalarının ölçülü bir koordinasyonunu talep ederlerken, devlet yapılarının ve uluslararası yapıların her türlü güçlendirilmesine karşı olmaktadır. Gerçekten de uluslararası girişimci gruplar tarafından oluşturulmuş uluslararası kapitalin gelişmesi ulusal korumacı regülasyonunun varlığının bir sonucu olarak ortaya çıkmaktadır. Yalnızca gümrüklerde değil, aynı zaman da ulusal teşvikler ve bilimsel yeniliklerin emniyet altına alınması ile de bu sağlanmaktadır. Bunlar ulusal devletlerin yabancı sermayeye karşı asgari muamele prensiplerini hayata geçirdikten sonra, ulusal devletlerin en sadık ve cesur savunucuları olmaktadır. Gerçekten de bunların yetenekleri, devletlerarası politik ve ekonomik farklılıkları kendi rekabet avantajları haline getirmektedir (Picciotto, 1993: 35). Pazarların küreselleşme derecesinin artışında İkinci Dünya Savaşı’ndan sonra oluşan “uluslararası yeni işbölümü” (Fröbel, 1977) çerçevesinde transnasyonal şirketlerin de rollerinin büyük olduğu bilinmektedir.

Bu çerçevede dünya ekonomisi hızla dönüşmekte ve gelişme süreci harekete geçmekte böylece yeni rakipler ve pazarlar oluşmaktadır. İhracata yönelmiş bir ülke için, küresel pazara, kurallara uygun olarak entegrasyondan başka bir alternatif görünmemektedir. Bu kurallar ise iş bölümü ile işbirliği arasındaki karşılıklı ilişkilerden oluşmaktadır. Hangi ülke kendi bölgesinde işbirliğini tesis edebiliyorsa ve ekonomik etkinliğini artırmak için uluslararası işbölümünün tüm imkânlarını kullanabiliyorsa, yalnızca o küresel rekabette ayakta kalabilmektedir (Krupp, 1995). Küresel ekonominin özellikleri bu çerçevede ele alındıktan sonra, aşağıda Türkiye’nin küresel pazarlarla bütünleşme süreçleri dışı kapalı ve açıklık bağlamında irdelenmektedir.

3. TÜRKİYE’NİN 1960 SONRASI KÜRESEL EKONOMİYE ENTEGRASYONU

3.1. 1961 – 1979 Dönemi İthal İkameci Sanayileşme Stratejisi

İthal ikameci kalkınma stratejisi geniş anlamıyla iç pazara yönelik dışı kapalı bir stratejiyi tanımlamaktadır. Bununla yerli üretim yapısının genişlemesi ve yaygınlaşmasının başarılması gerekmektedir. Bu gerçekleştirilirken şimdiye kadar ithal edilen ürünler (hammadde, gıda maddeleri, sanayi ürünleri vs.) ülke içinde üretilen ürünlerle ikame edilmektedir. İktisadi sektörlerin tüm ürünleri, ithal ikamesinin konusu olabilmesine rağmen, gelişmekte olan ülkeler geçmişte bu stratejiyi hemen hemen sırf sanayileşme stratejisi olarak

algıladılar. Bunun bir yönüyle sanayileşmenin gelişme ile bir tutulmasında, diğer yönüyle de gelişmekte olan ülkelerin ithalatlarının ağırlıkta sanayi ülkelerinden yapılmış olmasıyla ilintili bulunmaktadır. Bu ülkelerin gıda maddeleri ithalatı bir olanağa işaret etmektedir ki o da bu ülkeler tarım ürünleri ithalatını da yerli üretimle ikame edebilmektedirler (Knal ve Wagner, 1986: 48).

Bir sanayileşme politikası olarak ithal ikame politikasının manası, iç pazara yönelik üretimi gerçekleştirmek ve ithalat için harcanmak zorunda kalınan döviz tasarruf etmek amacıyla yerli bir sanayinin kurulmasıdır. Burada sanayinin teşviki için gerekli olan altyapının devlet tarafından yapılması gerekmektedir. Bu tür sanayileşmenin sonucunda genellikle ikili bir ekonomi oluşmaktadır: Düzenli çalışma koşulları altında çalışılan sektörler ve bunun karşısında yasaların geçerli olmadığı sektörler (enformel sektörler). Sanayinin teşviki genellikle sanayinin kurulduğu yerler olan şehirlerin teşvikiyle paralel gitmekte ve kırsal alanlar ihmal edilmektedirler. Bununla paralel olarak giden kırsal kesimdeki yaşam koşullarının kötüleşmesi, gelişmekte olan ülkelerdeki iç göçün büyük bir bölümünün en önemli sebebi sayılmaktadır.

Toplumsal temel koşullar dikkate alındığında ithal ikameci sanayileşmede herhangi bir ülkede ihtiyaç olan şeyin üretilme şansı oluşmaktadır. İthal ikame ile bağımsız bir politika izleme çabası, geçmişte birçok Latin Amerika ülkelerinde önemli bir rol oynamıştır. Birinci Dünya Savaşı ve aynı şekilde özellikle 1930'lu yıllarda dünya ekonomik krizi esnasında ve İkinci Dünya Savaşı esnasında, bir dizi gelişmekte olan ülke dış ticaretleri büyük ölçüde durduğundan dolayı bu politikayı uyguladılar (Gülalp, 1987: 23 ve devamı). Bazı gelişmekte olan ülkelerde çok özel koşullar altında zayıf bir ithal ikameci sanayileşme mümkün oldu. Örneğin Latin Amerika'nın bir parçasında 1930–1945 yıllarında dünya ekonomisine entegrasyondan kısmi kopuş esnasında mümkün olabilmektedir. Bu zaman diliminde ithalat yasağı koruması altında (çünkü güçlü sanayi ülkeleri bu dönemde kendi problemleriyle meşguldürler ve bu yüzen müdahalede bulunmadılar) bazı gelişmekte olan ülkelerin sınırlı iç pazar ihtiyaçlarının temini bu ülkelerde mütevazı ve katlı bir sanayi oluşumuna yol açtı. Fakat bu çok hızlı bir şekilde yerli alım gücünün sınırına dayandı ve sanayi savaş sonrası dönemde düzenli bir şekilde durgunluk yaşayarak çöktü (Fröbel ve diğerleri, 1977: 29).

İthal ikameci politikanın gerçekleşmesi bazı problemlerin çözümüne bağlı bulunmaktadır: Bunların başında yetersiz sermaye ve adaletsiz gelir dağılımı veya iç pazardaki yetersiz talep gelmektedir. Doğrusu gelişmekte olan ülkelerin iç pazarlarında genellikle yeterli talep yoktur, fakat diğer taraftan lüks mallara talep bulunmaktadır.

Aslında mantıklı gözükken durum, ithal ikameci stratejinin yapısal problemler nedeniyle gelişmekte olan ülkelerin aleyhinde etki göstermesidir. İthal ikamede sıkça şu merkezi problemler ortaya çıkmaktadır: Yüksek değerli tüketim maddeleri (otomobil, çamaşır makinesi vb.) ithalatının yerli üretimle ikame edilmesi yaşam standardının genel olarak yükselmesine neden olamamaktadır, çünkü bu ürünlere olan talep varlıklı bir azınlıkla sınırlı kalmaktadır.

İthal ikameci strateji özellikle başlangıç aşamasında otomatik olarak döviz tasarrufuna yol açmaktadır. Şimdi tüketim malları yerine ithalatı ikame edecek ürünler için sermaye malları, hammaddeler ve ara malların ithal edilmesi gerekmektedir. Bunların ithalatı için ihtiyaç olan döviz ya ihracat gelirlerinden veya yabancı krediler biçiminde sermaye ithalinden elde edilmektedir. Eğer ithal ikamesi sermaye ve ara mallar üretebilirse, bu şartlar altında döviz tasarrufu yapılabilir. Fakat burada özellikle yukarıda bahsedilen yetersiz sermaye problemi ve sınırlı iç talep etkisini göstermektedir. Bir taraftan sermaye ve ara malları sanayisi kurmak, özellikle sermaye yoğun olmakta (sanayi ülkelerinden ithal edilen teknoloji) ve bununla birlikte gelişmekte olan ülkelerin koşullarına çok az uymaktadır. Diğer taraftan sınırlı olan iç talep bu işletmelerin kapasite kullanabilmelerini ve büyük yararlar sağlayabilmelerini ortadan kaldırmaktadır.

İthal ikameci kalkınma stratejisi modelinin ekonominin kendisini yeniden üretecek gerekli döviz gelirlerini ortaya koyamaması bunun sonucu olarak her yıl ortaya çıkan ticaret açıkları, işçi dövizleri ve dışarıdan alınan borçlarla kapanmaktaydı. 1970'li yılların başlarında başlayan dünya ekonomik krizi bu iki kalemin yetersiz kalmasına sebep oldu (Keyder, 1995:1071) ve ithal ikamesine dayanan sanayileşme stratejisi 1979'da krize girmiş oldu. Bilinen 24 Ocak kararları ile ekonominin yeniden yapılanması hedeflenmiş ve ihracata dayalı sanayileşme stratejisine geçilerek bu çerçevede Türkiye'nin küresel ekonomiye yeniden uyumu gündeme alınmış bulunmaktadır.

3.2. 1980-2013 İhracata Yönelik Sanayileşme Stratejisi

24 Ocak Kararlarına kadar uygulanan ve "İthal İkamesine Dayalı Sanayileşme" olarak adlandırılan dönemde devletin ekonomiye müdahalesi önemli bir özellikti. Devlet, özel sektörün yatırımlarını desteklemesinin yanında, gerek altyapı gerekse de üretime yönelik yatırımlar yoluyla sermayenin temerküzü sürecine önemli katkı sağladı. 1961-1980 döneminde, paranın değeri ve reel ücretler yüksek, reel faizler ise düşük tutularak sermaye yoğun endüstriyel yatırımlar özendirilmeye çalışıldı.

1980 tarihinde gerçekleşen askeri müdahale öncesinde açıklanan 24 Ocak Kararları sonrasında Türkiye, dışa açık / ihracata dayalı büyüme stratejisini benimsedi. Bu dönemde uygulanan Kalkınma Planları temel olarak, verimlilikte artış sağlamayı ve ekonominin rekabet gücünü artırmayı amaçlamaktadır. Bu çerçevede, piyasa ekonomisinin güçlendirilmesi yönünde adımlar atıldı. Ekonominin dış rekabete açılması, kamu kaynaklarının doğrudan üretim faaliyetleri yerine altyapı yatırımlarına yönelmesi ve mali piyasaların serbestleştirilmesi piyasa ekonomisinin güçlendirilmesi yönünde atılan başlıca adımlar olmaktadır.

Yabancı pazarlara yönelik sanayileşme stratejisi bir taraftan geleneksel ürünlere bağlı ihracatın artırılmasını amaçlarken, diğer taraftan da bugüne kadar henüz üretilmeyen ürünlerin (Örn. yeni tarım ürünleri, mamul ve yarı mamul sanayi ürünleri gibi) ihracatını çeşitlendirmeyi hedeflemektedir. Son adlandırılan ürünlerde genellikle yerli ara malları ve hammaddeleri veya hemen hemen yalnızca ithal edilen girdiler kullanılmaktadır. Burada istihdamın artırılması, cari açığın büyümesinin önlenmesi vs. gibi yerli girdilerin tercih edilmesi gerekli bulunmaktadır. İhracat çeşitlendirmesinin yardımıyla gelişmekte olan

ülkenin dünya ekonomisindeki işbölümüne eklemlenmesi aracılığı ile ekonomik gelişmesinin hızlandırılması amaçlanmaktadır. Buna göre bir veya birkaç ihracat ürüne tamamen tek taraflı bağımlılıktan kaçınmak gerekmektedir (Knall ve Wagner, 1986: 49). İktisat politikası stratejisi olarak ihracatın çeşitlendirilmesi, devletin ihracatı ve ihracat ürünlerini genişletmesinin teşvikini içermektedir (Glismann ve diğerleri, 1987: 132).

Eğer yerli üretim koruma duvarlarının arkasında genişleyip yayılmışsa, gelişmekte olan ülkeler bunun ihracatın çeşitlendirilmesi için ne kadar dezavantajlı olduğunu gösteren birçok örnek sunmaktadırlar. Böylesi bir yaklaşım genel olarak yüksek üretim masrafları ve kapasitelerinin tam kullanılmaması gibi etkin olmayan üretim metotlarına yol açmaktadır. Yerli üretim sürecinde etkinliği teşvik edici bir unsur olarak rasyonel hareket edilmekte olup, bundan dolayı da yabancı rekabetle erken karşılaşma aranmaktadır. Bu bağlamda gelişen ve sanayileşen bir ülkede ekonomik büyümenin ve etkinliğin artırılmasının birbirini takip eden şekilde değil de mümkün olduğu kadar aynı anda gerçekleştirilmesi gerekmektedir. Dışa dönük sanayileşme stratejisinde gelişmekte olan ülkeler bazı önlemler alabilmektedirler. Aşağıda bunlar arasından bazıları gösterilmektedir: Kalite kontrolleri, ihracat primleri, sübvansiyonlar, vergi indirimleri, ihracat ürünlerinde kullanılmak için ithal edilen materyallerde gümrük geri ödemeleri, ucuz ihracat kredileri ve ihracat risk garantileri, düşük nakliye hizmetleri ve kur politikası önlemleri (yerli paranın değerinin düşürülmesi). İhracatın arttırılması için önemli bir kurumsal koşul da fonksiyon yeteneği olan ihracat altyapısının elde olmasıdır. Örneğin, yatırımlar ve firmaların tek başına yapamayacağı ulaşım yolları, limanlar, serbest ticaret bölgeleri, dış ticaret odaları, dış pazar araştırmaları, numune fuarları ve ihracatı özendirme konsülleri gibi. Kurumsallaştırılmış ihracat teşvikinin nasıl etkin olabileceğini "Singapur Ekonomik Gelişme İdare Kurulu" (Singapore Economic Development Board) göstermiş bulunmaktadır (Knall ve Wagner, 1986: 51). Türkiye'de ise bu tür faaliyetler "Kalkınma Bakanlığı" ve özel sektörün oluşturduğu "Dış ekonomik ilişkiler Kurulu" tarafından yürütülmektedir.

İhracata yönelik strateji için çıkış noktasını dünya pazarındaki talep oluşturmaktadır. Bu sanayileşme stratejisi ister mamul mal bağlamında hammaddeleri işleyerek teknoloji ağırlıklı olsun, isterse tarım ve hammadde bağlamında emek yoğun sanayi dallarının kurulmasıyla olsun dünya pazarı için ihracat yapmaya yönelmektedir. İhracata yönelik strateji, gelişmekte olan ülkelerin gerek hammaddelerin işlenmesinde (ulaştırma maliyetleri) gerekse de emek yoğun üretimde (ücret maliyetleri) sanayi ülkeleri karşısında önemli bir karşılaştırmalı üstünlüklere sahip olmasını gerektirmektedir. Buradan hareketle bu strateji ağırlıklı olarak dünya pazarındaki sinyallere göre tasarlanmakta ve politik destek bu güçleri kuvvetlendirmek için iktisat politikası teşvikleri olarak gerçekleştirilmektedir (Pollak, 1991: 141).

Dünya pazarına kuvvetli bir yönelmeyle, gelişmenin milli bakış açısından anlamı; kapitalist sistemin kurallarının bağlayıcı olmasıdır. Buna ek olarak batılı gelişme modeli ve buna ait olan düşünme ve davranış rasyonalizmleri alınmaktadır. Bu da alternatif gelişme imkânları ve kültürün korunmasını neredeyse tamamen dışarıda bırakmaktadır (Altwater ve diğerleri, 1987: 73).

Bu çalışmanın çerçevesini aşan ekonomi dışı bazı unsurlar ve kültürel boyut, bir cümleyle hatırlatıldıktan sonra yukarıda sanayileşme stratejileri olarak belirtilen, ya da “gelişmekte olan ülkeleri” “azgelişmişlikten” kurtarma stratejileri olarak da ifade edilebilen iki ekonomik model; “ithal ikamesi” ve “ihracatı çeşitlendirme”, Türkiye’de değişik dönemlerde küresel ekonomiye entegrasyon maksadıyla uygulanmıştır. Takip eden bölümde küresel ekonomiye uyum bağlamında uygulanan ekonomik rejim dönemlerinin ticaret politikaları ve performansları nicelik ve nitelik olarak ortaya konulmaktadır.

4. TÜRKİYE’NİN KÜRESEL EKONOMİYE ENTEGRASYONUN SANAYİLEŞME STRATEJİLERİ BAĞLAMINDA DEĞERLENDİRİLMESİ

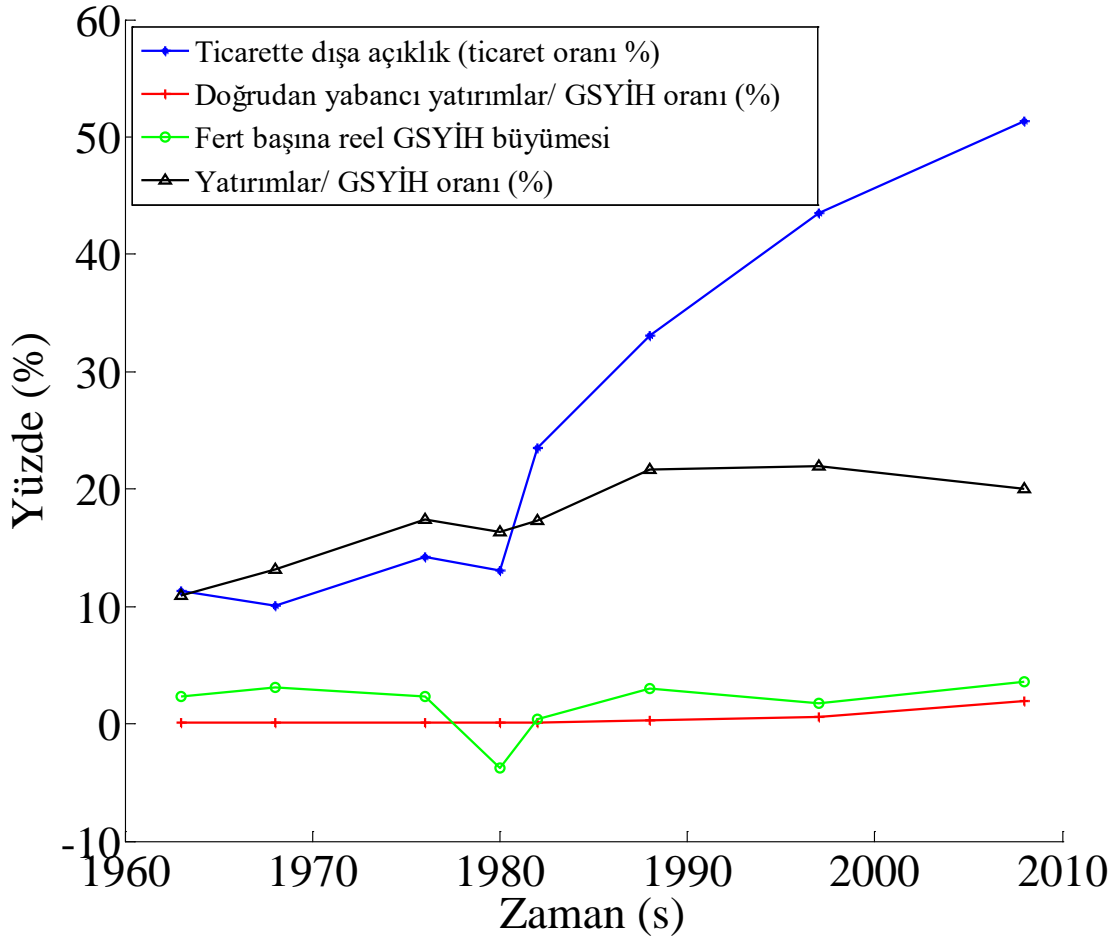
Türkiye’nin küresel ekonomiye uyumunun derece ve niteliği uygulanan sanayileşme stratejilerine göre farklılıklar içermektedir. Aşağıda bu farklılıklar Tablo 1’de hükümet dönemleri itibariyle genel bir resim sunmak amacıyla verilmektedir. Bu resim Şekil 1 ile daha somut bir halde ifade edilmektedir.

Tablo 1: Türkiye’deki ticaret politikası dönemleri, ticarete dışa açıklık, doğrudan yabancı yatırımlar ve ekonomik durum.

Dönem	Hükümet dönemleri	Ticarete dışa açıklık (ticaret oranı %)	Doğrudan yabancı yatırımlar/ GSYİH oranı (%)	Fert başına reel GSYİH büyümesi	Yatırımlar/ GSYİH oranı (%)
1961-65	Koalisyonlar Hükümeti Dönemi	11,3	0,07	2,37	10,93
1965-71	Adalet Partisi Hükümeti Dönemi	10,1	0,12	3,08	13,15
1972-79	Koalisyon Hükümetleri Dönemi	14,2	0,12	2,36	17,44
1979-80	Adalet Partisi Hükümeti Dönemi	13,1	0,06	-3,75	16,33
1980-83	Askeri Cunta Hükümeti Dönemi	23,5	0,08	0,39	17,32
1984-91	Anavatan Partisi Hükümeti Dönemi	33,1	0,33	3	21,64
1992-02	Koalisyon Hükümetleri Dönemi	43,5	0,54	1,79	21,92
2003-13	AKP Hükümetleri Dönemi	51,3	1,93	3,62	20,06
1961-1979	İthal ikameci Sanayileşme Dönemi	12,2	0,11	2,73	14,47
1980-2013	İhracata Yönelik Sanayileşme Dönemi	41,2	0,89	2,5	20,71

Kaynak: Dünya Bankası veri grubundan derlenerek oluşturulmuştur.

Şekil 1: Tarih perspektifinden seçilen değişkenler ışığında Türkiye ekonomisi



Not: Şekil 1, Tablo 1'deki verilerden türetilmiştir.

4.1. 1961–1979 İthal İkameci Sanayileşme Döneminde Küresel Ekonomiye Entegrasyon

1961 yılında yürürlüğe konan yeni anayasa marifetiyle iç pazara yönelik, ithal ikameci planlı kalkınma stratejisi uygulanmaya konduktan sonra yapısal bir dönüşüm gerçekleştirilerek devletin ekonomik kalkınmada önemli bir rol üstlenmesinin sağlandığı görülmektedir. Bu dönemde sanayileşmenin finansmanı tarım ürünleri ve hammadde ihracatı ile sermaye ithali (dış borç) oluşturmaktadır.

Korumacı politikaların uygulandığı bu zaman diliminde dışa açıklık oranının karakteristiğini, dönemin ihracat ürünleri olan geleneksel tarım ürünleri ve hammadde ile iç pazarın ihtiyaçlarını karşılamak üzere kurulmak istenen tüketim malları endüstrisi için gerekli ithal ürünleri olan sermaye ve ara malları oluşturmaktadır (Keyder, 1984: 57) ve Türkiye'nin ticaret üzerinden küreselleşme derecesi, Tablo 1 de görüldüğü gibi, 1961-1979 dışa kapalı korumacı ekonomik rejimin uygulandığı periyod da ortalama % 12,2 olarak görünmektedir. Dış ticaret sistemi üzerinden küreselleşme derecesinin bu dönemde % 12,2 rakamıyla görece sınırlı kalması ithal ikameci kapalı modelde uygulanan gümrük ve kota rejiminden kaynaklanmaktadır.

Tablo 1' de dönemin doğrudan yabancı yatırımları üzerinden ortalama küreselleşme derecesine bakıldığında aynı şekilde görece sınırlı kaldığı görülmektedir. Bu durum ithal ikameci politikaların karakteristiğinden kaynaklanmaktadır. Bundan dolayı ve sınırlı iç pazar nedeniyle doğrudan yabancı yatırımlar yerli katılımcılarla beraber belirli lüks tüketim mallarına yapılabilmektedir (Boratav 1987: 98). Bu da Türkiye'nin doğrudan yabancı yatırımlar üzerinden küreselleşme eğilimini sınırlamaktadır.

Bu devrede fert başına reel GSYİH'nin ortalama 2,73 büyümesinin kaynakları arz yönlü sermaye birikimi, teknolojik yenilenme (verimlilik artışı) ve işgücünde artış (Ay ve Karaçor, 2006: 69) ve ithal ikameci sanayileşme politikalarının uygulanabilmesi için sosyo-politik yapıların ve gelir dağılımı süreçlerinin zorunlu olması olarak tanımlanmaktadır. İç pazara yönelik ekonomilerde pazarı genişletmeye yönelik eğilimler, örneğin reel ücretlerin artırılması da bu büyümede rol oynamaktadır (Pamuk, 1987: 44).

Aynı şekilde Tablo 1, 1960'lı ve 1970'li yıllarda, iç pazarın ihtiyaçlarını karşılamaya yönelik ithal ikameci kamusal ve özel sanayi yatırımlarının korumacı destek altında hızlı bir şekilde artarak, ortalama % 14,47' de gerçekleştirildiğine işaret etmektedir.

Türkiye'deki polit-ekonomik sistem 1970'li yılların sonunda ekonomik ve siyasal istikrarsızlık ve kriz üreterek tıkdandıktan sonra 12 Eylül 1980'de askeri darbe marifetiyle başka bir ekonomik rejime, İhracata Yönelik Sanayileşme modeline, geçiş yapmıştır.

4.2. 1980-2013 İhracata Yönelik Sanayileşme Döneminde Küresel Ekonomiye Entegrasyon

24 Ocak 1980 kararları seçilmiş sivil hükümetler tarafından uygulanamamış, 12 Eylül askeri darbesinden sonra kurulan cunta hükümetinin teknokratları tarafından etkin bir şekilde uygulanarak piyasa ekonomisinin yolu açılmıştır. 24 Ocak 1980 kararları ekonomide çok önemli bir dönüm noktasını oluşturarak devletçilikten, müdahalecilikten ve korumacılıktan piyasa ekonomisine geçilmesinde ilk adımın atılmasını sağlamaktadır.

Böylece ithal-ikameci sanayileşme stratejisi terk edilerek içe dönük, gümrük vergileriyle korunan bir tüketim sanayiden, dışa açılma, üretim malları bağlamında ihracatı geliştirme ve çeşitlendirme, küresel pazarda rekabeti temel alma (Kazgan, 1998, s. 333 ve devamı), kamu yatırımlarının azaltılması, özel teşebbüs ve özel yabancı sermaye akımının teşviki unsurları net bir şekilde ortaya konulmaktadır.

1984'den itibaren geçerli olmak üzere ithalat kotaları, ithalatta miktar kısıtlamaları kaldırılmış, ithalat serbest bırakılmıştır. Bu arada nihai tüketim malları ve dayanıklı tüketim mallarının ithalatı serbest bırakılarak, 1984'den itibaren de gümrük vergileri eski yıllara oranla büyük ölçüde düşürülmüştür (Hiç, 2002).

Tablo-1'de de görüldüğü gibi Türkiye ekonomisi 1980 sonrasında serbest piyasa ekonomisine geçişle birlikte, dış ticaret marifetiyle giderek artan oranda küresel ekonomiyle bir bütünleşme süreci yaşamaktadır. Tüm bu olup bitenler 1980-2013 dışa açık sanayileşme döneminde Türkiye'nin küreselleşme derecesini ortalama olarak % 41,2'ye yükselmesini beraberinde getirmektedir.

Tablo 1'e göre ihracata yönelik sanayileşme döneminde doğrudan yabancı Yatırımlar/GSMH oranı % 0,89'a yükselerek anlamlı bir artış göstermektedir. Bu artışta gerek ulus ötesi şirketlerin "uluslararası yeni iş bölümü" çerçevesinde üretimlerini geliştirmekte olan ülkelere kaydırması ve gerekse de Türkiye'nin bu yatırımları çekmek için çıkardığı "Yatırım Serbestliği" ve "Ulusal Muamele" ilkeleri üzerine kurulmuş olan Haziran 2003 tarih ve 4875 Sayılı Doğrudan Yabancı Yatırımlar Kanunu'nun ve mevzuat düzenlemelerinin önemli bir işlevi olduğunu kabul etmek gerekir. Çünkü bu kanunlar yabancı sermaye yatırımlarına önemli avantaj ve güvenceleri beraberinde getirmektedir (Adıgüzel, 2013: 5).

1980-2013 periyodunda Tablo 1'e göre ortalama fert başına reel GSYİH'nin 2,5 olduğu görülmektedir. Burada ortalama büyümenin 2,5 rakamını göstermesinde 1979 kriz rakamlarının 1980 yılını da kapsamaması ve 1990'lı yıllardaki koalisyon hükümetlerinin ürettiği siyasal ve ekonomik krizlerin negatif bir rolü olduğu hesaba katılmalıdır. Diğer yandan 2008'de gelişmiş ülkelerde baş gösteren küresel ekonomik krize rağmen, AKP (Adalet ve Kalkınma Partisi) Hükümetleri döneminde ortalama fert başına reel GSYİH'nin 3,62 olarak gerçekleşmesinin de dönem ortalamasına pozitif katkı yapmakta olmasını da dikkate almak gerekmektedir.

Son olarak Tablo1'de 1980-2013 ihracata yönelik sanayileşme dönemindeki Yatırımlar/GSYİH oranına bakıldığında ithal ikameci sanayileşme dönemine göre, ortalama % 20,71 olarak, daha yüksek bir düzeyde gerçekleştiği görülmektedir. Bunun nedenleri arasında: Dışa açılarak ihracatın çeşitlendirilmesi ve teşviki ile beraber, iç ve dış talep genişlemesi ve dış konjonktürde meydana gelen iyileşmeler, sermaye birikimi ve verimlilik artışları gibi unsurların yanında son on yılda yapılan doğrudan yabancı yatırımların, teşvik ve desteklerin ayrıca küresel ekonomiden pay alacak nitelikte entegrasyon gösterilebilir.

Yukarıdaki bölümlerde Küresel ekonomiyi ve Türkiye'nin küresel ekonomiye entegrasyonunu betimledikten sonra aşağıda bu betimlemeyi test eden ampirik uygulamanın teorik çerçevesi çizilmektedir.

5. KÜRESELLEŞME DERESESİNİN NİTELİĞİ VE BÜYÜMEYE ETKİSİ: TEORİK ÇERÇEVE

Yeni büyüme teorisi ticarete dışa açıklık ile büyüme arasında yatırımlar ve teknoloji faktörlerinin varlığını ortaya koymaktadır. Yatırım faktörü perspektifinden bakıldığında, ticarete dışa açıklığın yatırım olgusunu ön plana çıkartmasının sebepleri; ticarete konu olan sektörün sermaye yoğun nitelikte olması, yatırım malları üretimi bir dereceye kadar ithal ara mallarını kullanması ve uluslararası piyasalardaki rekabetin sermayenin fiyatını düşürüyor olması (bkz. Baldwin ve Seghezza, 1996a) olarak gösterilebilir. Ticarete dışa açıklık teknolojiyi de takip eden sebeplerden ötürü ilerletecektir. Bu sebepler; teknolojinin yayılma etkisi, araştırma-geliştirme ve kalkınmada kullanılan ekonomilerin etkisi ve girişimcilerin elde ettikleri yüksek karlar (bkz. Grossman ve Helpman, 1991; Rivera-Batiz ve Romer, 1991a,b; Romer, 1990; Krugman, 1990) olarak sıralanabilir.

Bu çalışma ticarete dışa açıklık ile fert başına reel GSYİH'daki büyüme ilişkisini yeni büyüme teorisi perspektifinden ele alarak analiz etmektedir. Yukarıda da belirtildiği şekliyle,

fert başına reel GSYİH'daki büyüme ile dışa açıklık arasında üretim faktörlerinin de kullanılmasıyla oluşturulacak bir üretim fonksiyonu ile teorik modelin ilk basamağı kurulmaktadır. Çalışmada kullanılan bu teorik modelin ilk basamağı olan üretim fonksiyonunu takip eden şekliyle formülüle etmek mümkündür:

$$rGSYİHFB = f(k, h, x(\text{Ticarette Dışa Açıklık (TDA)}, \theta)) \quad [1]$$

Denklemin 1'de rGSYİHFB; fert başına reel GSYİH düzeyini, k; fert başına fiziksel sermaye düzeyini ve h ise; fert başına beşeri sermaye düzeyini, TDA; ticarette dışa açıklık düzeyini ve θ 'da; teknoloji düzeyini etkileyebilecek tüm diğer etkileri içermektedir.

Teorik modelin ikinci basamağında yatırım kalemi ile ticarette dışa açıklık ve büyüme arasındaki ilişki formüle edilmektedir. Bu ilişkinin formülizasyonu takip eden şekliyledir:

$$Y_o = F(rGSYİH_h, TDA, w) \quad [2]$$

Burada, Y_o ; yatırım oranını (yatırım/GSYİH), rGSYİH_h; reel GSYİH hızını ve w ise; yatırım oranını içeren tüm diğer faktörleri ifade etmektedir.

6. REGRESYON MODELLERİ, VERİLER VE METOT

Çalışmanın bu kısmında ekonometrik modeller teorik çerçevede yer almış Denklem 1 ve 2'de belirtilen esaslara göre, tahmin edilmektedir. Bu tahminler yapılırken ekonometrik modellerin anlamlılıklarını arttıracak düşünülen önemli bir takım iktisadi kontrol değişkenleri de kullanılmaktadır. Kullanılan kontrol değişkenleri takip eden alt başlıkta ifade edilmektedir.

6.1. Ekonometrik Modeller

Bu çalışmada kullanılan uzun dönem ekonomik büyüme modeli kontrol değişkeni olarak yıllık enflasyon düzeyini (yıllık bazda hesaplanan tüketici fiyat endeksi) içermektedir. Tahmin edilecek regresyon modeli takip eden şekliyle ifade edilebilir:

$$(rGSYİHFB_h)_t = \alpha_0 + \alpha_1(SSTOK_h)_{t-1} + \alpha_2(BSTOK_h)_{t-1} + \alpha_3(ENF)_{t-1} + \alpha_4(TDA_h)_{t-1} + \alpha_5(SSTOK_h * TDA_h)_{t-1} + \alpha_6(rGSYİHFB_h)_{t-1} + \alpha_7 D80 + \mu_t \quad [3]$$

Burada rGSYİHFB_h; fert başına reel GSYİH büyüme hızını, SSTOK_h; fert başına sabit sermaye stoğu büyüme hızını, BSTOK_h; fert başına beşeri sermaye stoğu büyüme hızını, ENF; tüketici fiyatları endeksiyle hesaplanan yıllık enflasyon oranını, TDA_h; ticarette dışa açıklıktaki büyüme hızını, (SSTOK_h*TDA_h); fert başına sabit sermaye stoğu büyüme hızı ile ticarette dışa açıklık büyüme hızının çarpımı ya da bahsi geçen iki değişken arasındaki etkileşimi, D80; ticaretteki serbestleşme ya da ticarette dışa açıklığa karşılık gelen kukla değişkeni (eğer yıl > 1980 ise; D80=1, diğer durumlarda D80=0), μ_t ; hata terimini ve α_i ler de tahmin edilecek katsayıları belirtmektedir.

Regresyon Denklemi 3'ün ekonometrik tahmininden önce beklenen tahmin sonuçlarına göre SSTOK_h ve BSTOK_h değişkenlerinin pozitif olması öngörülürken, ENF

değişkeninin negatif olması öngörülmektedir. TDA_h değişkeninin işaretinin nitelik ve niceliksel anlamda ne olacağı gelişmekte olan ülkeler arasında gösterilen Türkiye için merak konusudur. Diğer taraftan ($SSTOK_h * TDA_h$) teriminin katsayısı şayet pozitif anlamı bulunursa bu durumda büyümenin fert başına sermaye büyümesindeki marjinal etkisi ekonominin uluslararası ticarete açılması durumunda daha da artacağı yolunda ip uçları verecektir.

Fert başına reel GSYİH büyüme hızına ek olarak, yatırımlar için teorik çerçevede bahsi geçen ampirik model, doğrudan yabancı sermaye yatırımları (DYSY) ve enflasyonu kontrol değişkenleri olarak kapsamaktadır. Böylece, yatırımlar için geçerli olan ampirik model takip eden şekliyle ifade edilmektedir:

$$(Y_o)_i = \beta_{10} + \sum_{i=0}^k \beta_{2i} (rGSYİHFB_h)_{-i} + \sum_{i=0}^l \beta_{3i} (DYSY_o)_{-i} + \sum_{i=0}^k \beta_{4i} (ENF)_{-i} + \sum_{i=0}^n \beta_{5i} (TDA)_{-i} * D80 + \epsilon_i \quad [4]$$

Burada $rGSYİHFB_h$; fert başına reel GSYİH büyüme hızını, $DYSY_o$; GSYİH'daki $DYSY$ oranını, β_{ji} ; tahmin edilecek katsayıları ve ϵ_i ; hata terimini temsil etmektedir. Diğer değişkenler daha önce tanımlanmış halleriyle Denklem 4'te yer almaktadır.

Regresyonun ekonometrik tahmininden önce $rGSYİHFB_h$ ve $DYSY_o$ değişkenlerinin katsayılarının pozitif olması beklenmektedir. Bununla birlikte eğer ENF değişkeninin katsayısı negatif ve istatistiksel olarak anlamlı olursa bu durumda Türkiye'de uygulanan makroekonomik politikaların yatırımları olumsuz etkilediği sonucuna varılabilir. Enflasyon hedeflemesi politikasında olan hükümet "bu politikasının olumlu sonuçlarını ticarete dışa açıklık perspektifinden elde edebiliyor mu?" sorusu burada cevap bekleyen önemli sorular arasında kendini göstermektedir. Diğer taraftan, ($TDA * D80$) değişkeninin katsayısının ne olacağı ticarete dışa açıklık ile ticarete serbestleşme politikaları arasındaki etkileşimin Türkiye'deki yatırımları nasıl etkilemekte olduğunun yanıtını verecek önemli bir diğer soru konumundadır.

6.2. Veriler ve Bazı Ekonometrik Hususlar

Gerek büyüme denklemini, gerekse yatırım denklemini tahmin etmek için 1961-2013 dönemine ait yıllık veriler kullanılmaktadır. Burada bahsi geçen dönem verilerinin tedarik edilebilmeleri kısıtı altında belirlenmiştir. Ancak belirtilen dönemin Türkiye'nin ithal ikameci ve ticarete dışa açılma politikalarını kapsadığı için, hedeflenen amaca uygun analizler yapabilmeye imkânını sağlamaktadır. Kukla değişken olarak kullanılan $D80$; 1980 yılından sonra ithal ikameci ticaret politikalarının terk edilerek yerini ticarete dışa açılma politikalarına bıraktığı zaman periyodunu temsil etmektedir. Modelleri temsil etmede kullanılan verilerden beşeri sermaye verisi ($BSTOK_h$) Penn Dünya Tablo'larından (Penn World Tables), diğer değişkenlere ait veriler ise Dünya Bankası Kalkınma Belirleyicileri'nden (World Development Indicators, 2014 for Turkey) elde edilmişlerdir.

Veriler elde edildikten sonra veri analizindeki ilk aşama modelin uygun tahmin prosedürünü yerine getirebilmek için değişkenlerinin durağanlık derecesine bakmak olmuştur. Augmented Dickey-Fuller (ADF) ve Phillips-Perron (PP) birim kök testleri tüm

değişkenler için uygulanmış, durağan olmayan değişkenlerin durağanlık sağlanana kadar farkları alınmıştır. Bu halleriyle seriler regresyon modellerinde kullanılacak formlarına getirilmişlerdir (bkz. Ek'ler bölümünde Tablo A1). Elde edilen durağan veri setiyle Johansen eşbütünleşme testleri sayesinde ekonomik büyüme ile dış ticarete dışa açıklık arasındaki ilişki uzun dönemde bir kez de nedensellik testleriyle sınanmış olmaktadır. Yapılan tahminlerin amacı ampirik tahminlerin sağlamlığını nedensellik açısından da ortaya koymaktır. Bununla birlikte, sonuçlar çalışmanın çerçevesini aştığı düşüncesiyle raporlanmamıştır.

6.3. Ampirik Bulgular

Çalışmanın bu kısmında Denklem 3 ve 4'ün en küçük kareler (EKK) yöntemiyle tahminlerini ortaya koyarak bu tahminleri tartışacağız. Model 1 ile gösterilen bulgular sadece kontrol değişkenlerinin kullanıldığı regresyonu tanımlamaktadır. Model 2 ile gösterilen bulgular Model 1'e ilave olarak ticaret politikası etkisindeki dışa açıklık büyümesini içermektedir. Model 3 ile gösterilen bulgular hem ticaret politikası etkisindeki dışa açıklık hem de kontrol amacıyla kullanılan (Fiziksel sermaye büyümesi * ticarete dışa açıklık büyümesi) değişkenini içermektedir. Model 4 ve 5 ticaret politikası etkisindeki dışa açıklık değişkeni yerine toplam ticarete dışa açıklık büyümesinin kullanılmasıyla elde edilen bulguları içermektedir.

6.3.1. Büyüme Denklemine Tahmini

Tablo 2 büyüme denklemine çeşitli varyasyonlarının tahmin edilmiş sonuçlarını sunmaktadır. Modellerin açıklama gücü %42.9'dan %65.6'ya kadar değişen değerler almaktadır. Göreceli olarak düşük açıklama yüzdesinde modelde sadece kontrol değişkenleri yer almakta iken ticarete dışa açıklık büyümesini belirleyen değişkenlerin modele dâhil edilmesiyle modelin açıklama yüzdesinde anlamlı derecede artışlar gözlemlenmektedir.

Model 3 ile tahmin edilen katsayılar göre; fert başına reel GSYİH büyümesi ile ticaret politikası etkisindeki dışa açıklık büyümesi arasında pozitif ve istatistiksel olarak anlamlı bir ilişki görünmektedir. Bunun ötesinde, fiziksel sermaye büyümesi ile ticarete dışa açıklık büyümesi arasındaki etkileşimi yansıtan değişkenin katsayısı 0.005 değeri ile istatistiksel olarak pozitif ve anlamlıdır. Bunun iktisadi yorumu; fiziksel sermayenin uzun dönemli büyümesi artan ticarete dışa açıklık ile yükseliyor olmasıdır.

Tablo 2'de gösterilen Model 1, 2 ve 3'den anlaşılan bulgulara göre ticaret politikası etkisindeki dışa açıklık büyümesi ile fert başına reel GSYİH büyümesi arasında istatistiksel olarak güçlü ve pozitif bir ilişki söz konusudur. D80 kukla değişkeni ile ifade edilen ve 1980 yılından sonra Türkiye'nin ticarete dışa açık politikalar izlemesinin bu büyüme ilişkisinde oynamış olduğu pozitif etki de analizlere yansımaktadır. Son yıllarda uygulanan enflasyon hedeflemesine yönelik politikalara rağmen enflasyon değişim hızının fert başına reel GSYİH büyümesini olumsuz olarak etkilediği sonucu da görülmektedir.

Diğer taraftan, toplam ticarete dışa açıklık büyümesi değişkeninin regresyon denklemine dâhil olmasıyla katsayıların negatife dönüştüğü görülmektedir. Model 4'de istatistiksel anlamlılık sağlanamaz iken Model 5'de istatistiksel anlamlılık sağlanmaktadır. Model 5'deki bu istatistiksel anlamlılık (fiziksel sermaye büyümesi ile ticarete dışa açıklık

büyümesi değişkenleri arasındaki etkileşimden kaynaklandığı düşünülmektedir. Model 4 ve 5'in iktisadi yorumu; pratikteki ticaretteki dışa açıklığın Türkiye'nin uzun dönem büyümesine katkı yapmıyor olduğu şeklindedir. Bu bulgularla birlikte, bir taraftan fert başına fiziksel sermaye büyümesinin fert başına reel GSYİH büyümesini pozitif ve istatistiksel olarak anlamlı etkilediği ortaya konulmakta iken, diğer taraftan da fert başına fiziksel beşeri sermaye büyümesinin fert başına reel GSYİH büyümesini negatif ve istatistiksel olarak anlamlı etkilediği de ortaya konulmaktadır. Enflasyon değişim hızının ise fert başına reel GSYİH büyümesini 5 modelde de negatif ve istatistiksel olarak anlamlı etkilediği ortaya konulmaktadır.

Tüm bu analizlerden ortaya çıkan temel bulgu, Türkiye'nin büyüme analizinde ticaret politikası etkisindeki dışa açıklık büyümesinin fert başına reel GSYİH büyümesini gerek tek başına gerekse fiziksel sermaye büyümesi ile etkileşimli bir şekilde arttırdığı şeklindedir.

6.3.2. Yatırım Denklemi İçin Ampirik Tahminler

Bir önceki bölümde Tablo 2 ile gösterilen bulgular bu bölümde yatırım denkleminin tahminiyle farklı bir açıdan ele alınmaktadır. Farklılığı ortaya çıktığı değişkenler "ticaret politikası etkisindeki dışa açıklık büyümesi" ile "toplam ticarete dışa açıklık büyümesi" ve bu değişkenlerin gecikmeli durumlarına ilişkin değerleridir.

Tablo 2'de büyüme denklemlerinin tahmini esnasında ticaret politikası etkisindeki dışa açıklık büyümesi istatistiksel olarak anlamlı ve pozitif iken, yatırım denklemlerinin tahminine ait bulguların sunulduğu Tablo 3'de istatistiksel olarak anlamsız hale dönüşmektedir. Benzer şekilde, Tablo 2'de sunulduğu üzere toplam ticarete dışa açıklık büyümesi istatistiksel olarak

anlamlı ve negatif iken bu değişken Tablo 3'de yatırım denklemleri tahmini esnasında istatistiksel anlamlılığını yitirmektedir. Bu iki farklı kanaldan elde edilen bulgular birbirlerini destekler nitelikte Türkiye'de meydana gelen büyümenin yatırımlar üzerinden kaynaklanmadığının göstergeleridir. Tablo 3'de bulguları sunulan ekonomik model yatırım oranlarındaki değişimin en az %72'lik kısmını açıklamaktadır. Bu modelde Durbin-Watson (DW) istatistiği 0.97 ve 1.07 arasında yer almakta ve herhangi bir otokoralsyon probleminin mevcut olmadığını belirtmektedir. Tablo 3'deki tüm modeller ayrıca Durbin'in alternatif testleriyle de sınanmış ve her model için H_0 : serisel korelasyon yoktur hipotezi %1 anlamlılık düzeyiyle kabul edilmektedir.

Tahmin edilen katsayılar Tablo 3'te de görülebileceği gibi ticaret politikası etkisindeki dışa açıklık büyümesi ve yatırım oranları arasında istatistiksel olarak anlamlı olmayan ancak pozitif bir ilişkiyi belirtmektedir. Toplam ticaretteki dışa açıklık büyümesi söz konusu olduğunda da istatistiksel anlamlılık değişmemektedir. Değişkenlerin gecikmeli durumları söz konusu olduğunda ise, Model 4'ün dışında ticarete dışa açıklık ölçümlerinin yatırım aktivitelerini ters yönlü olarak etkilediği görülmektedir. Ayrıca, ticarete dışa açıklık ve ticaret politikası reformu niteliğindeki D80 kukla değişkeninin etkileşimiyle (çarpımı) oluşan değişkenin katsayısı pozitif ve istatistiksel olarak anlamlı olması, yatırımlar üzerindeki

ticarete dışa açıklık politikasının dış ticaret politikası reformları (1980'den sonra dışa açılma) ile desteklendiğini göstermektedir.

Yatırım denklemlerinin tahminlerindeki bir diğer önemli bulgu da “reel GSYİH büyümesi” katsayısının istatistiksel olarak anlamlı ve pozitif bulunmasıdır. Bununla birlikte, DYSY oranları katsayılarının istatistiksel olarak pozitif ve anlamlı bulunmaları Türkiye’deki ulusal yatırımlarda doğrudan yabancı sermaye yatırımlarının yadsınamayacak bir etkilerinin varlığını ortaya koymaktadır. Diğer taraftan “enflasyon oranındaki değişim” değişkeninin katsayılarının istatistiksel olarak anlamlı ve pozitif bulunması Türkiye’de ulusal yatırımların

Tablo 2: Büyüme denklemlerinin en küçük kareler (EKK) yöntemiyle tahminleri^{a,b}.

Açıklayıcı değişkenler	Bağımlı değişken = Fert başına reel GSYİH büyümesi				
	Model 1	Model 2	Model 3	Model 4	Model 5
Sabit	8.674 ^{***} (2.22)	20.662 ^{***} (3.53)	15.795 ^{***} (3.12)	9.583 ^{***} (2.32)	6.861 ^{***} (2.00)
Fert başına fiziksel sermaye büyümesi	0.891 ^{***} (4.86)	0.899 ^{***} (5.21)	0.480 ^{***} (2.75)	0.872 ^{***} (4.68)	0.355 ^{**} (1.91)
Fert başına beşeri sermaye büyümesi	-10.709 ^{***} (-3.42)	-21.340 ^{***} (-4.27)	-14.418 ^{***} (-3.20)	-11.191 ^{***} (-3.48)	-5.274 ^{**} (-1.82)
Enflasyon değişim hızı	-0.133 ^{***} (-5.58)	-0.133 ^{***} (-5.95)	-0.081 ^{***} (-3.63)	-0.131 ^{***} (-5.42)	-0.067 ^{***} (-2.20)
Ticaret politikası etkisindeki dışa açıklık büyümesi	--	0.260 ^{***} (2.63)	0.229 ^{***} (2.73)	--	--
Toplam ticarete dışa açıklık büyümesi	--	--	--	-0.020 (-0.70)	-0.048 ^{**} (-2.00)
Fiziksel sermaye büyümesi*ticarete dışa açıklık büyümesi	--	--	0.005 ^{***} (4.38)	--	0.005 ^{***} (4.83)
D80	4.253 ^{**} (1.97)	3.144 [*] (1.52)	0.950 (0.52)	4.756 ^{***} (2.08)	4.253 ^{**} (1.97)
Fert başına reel GSYİH büyümesi (-1)	-0.335 ^{***} (-2.71)	-0.418 ^{***} (-3.47)	-0.314 ^{***} (-3.01)	-0.336 ^{***} (-2.70)	2.733 ^{**} (1.43)
R ²	0.429	0.505	0.656	0.436	0.631
Düzeltilmiş R ²	0.367	0.439	0.601	0.360	0.573
Regresyonların ortalama standart hatalarının kara kökü	3.095	2.913	2.457	3.112	2.544
F-istatistiği	6.92 ^{***}	7.66 ^{***}	11.97 ^{***}	5.79 ^{***}	10.76 ^{***}

^a Parantez içindeki değerler t oranlarıdır. Yıldız işaretleriyle gösterilen ^{***}, ^{**} ve ^{*} sembolleri sırasıyla, %1, %5 ve %10 anlamlılık düzeylerini göstermektedir. %1 anlamlılık düzeyindeki “sıfır” hipotezi ile belirlenmiş serisel korelasyonun varlığı Breusch-Godfrey serisel korelasyon LM testi ile reddedilmiştir.

^b Burada kullanılan “ticarete dışa açıklık” değişkeni ticaret politikası etkisindeki dışa açıklık ile toplam ticarete dışa açıklık arasında hangisinin daha öncelikle kullanıldığına göre yer değiştirmektedir. Örneğin, eğer ticaret politikası etkisindeki dışa açıklık modelde kullanıldığında ticarete dışa açıklık ticaret politikası etkisindeki dışa açıklığı temsil etmektedir.

enflasyon politikasından olumlu etkilendiğinin bir göstergesidir. Bu bulgu izlenen enflasyon hedeflemesi politikasının yatırımlar açısından işlerliğinin kanıtıdır. Ancak burada toplum tarafından ödenen işsizlik (özellikle genç nüfusta) alternatif maliyetinin varlığını belirtmekte de fayda vardır.

7. SONUÇ

Bu çalışma küreselleşmenin Türkiye'deki ekonomik büyümeye olan etkisini TDA ve DYSY üzerinden 1961-2013 periyodunda ve yıllık düzeyde zaman serisi verileri kullanarak ölçmektedir. Öncelikle, küresel ekonomiye entegrasyon süreçlerinde ticari dışa açıklık ve uygulanan ekonomi politikalarının derecelerinin niteliği belirlenmektedir. Sonrasında da kurulan ekonomik modelde, ticari dışa açıklığın kısa ve uzun dönemler itibariyle yatırım düzeylerini ve ekonomik büyümeyi pozitif olarak etkilediğini ortaya konulmaktadır.

TDA ile ekonomik büyüme arasındaki ilişki birçok çalışmada ele alınmış bulunmakta ancak bu çalışmada bahsi geçen ilişki gelişmekte olan Türkiye açısından küreselleşme ekseninde incelenmektedir. Kurulan ekonomik modelde küreselleşmenin bir belirleyicisi olması nedeniyle DYSY'ye de yer verilmektedir. Ayrıca, ülkenin makroekonomik değişkenlerinden yatırım oranları da ekonomik model kurgusuna dâhil edilmektedir.

Yapılan analizlerde iki çeşit TDA ölçütü kullanılmaktadır. Bunlardan ilki; ticaret politikası etkisindeki dışa açıklık büyümesi ve ikincisi de; toplam ticarete dışa açıklık büyümesidir. Her iki etki de büyüme modeli ve yatırım denklemi tahmin modelinde yer almaktadır. Çalışmada ortaya çıkan en somut bulgu; ticaret politikası etkisindeki dışa açıklık büyümesinin, Türkiye'nin büyümesini istatistiksel olarak anlamlı ve pozitif etkilediği sonucudur. Ticaret politikası etkisindeki dışa açıklık büyümesi, yatırım denklemleri üzerinde istatistiksel anlamlılığını yitirmekte ancak pozitif etkisi devam etmektedir. Bu bulgunun iktisat politikası bağlamındaki açılımının; 1961'den günümüze kadar olan süreçte Türkiye'nin dünyada meydana gelen küreselleşme olgusuna entegrasyonunun gerçekleşmiş olduğu şeklindedir. Ancak bu entegrasyonun yatırımlar kanalından ziyade 1980'li yıllardan itibaren uygulanan dışa açılma politikalarının bir sonucundan kaynaklandığı düşünülmektedir. 2000'li yıllardan itibaren ise AKP Hükümetlerinin Tablo 1'de de gösterilen veriler ışığında başarılı bir performans ortaya koymaları görünmektedir. Bunun temelinde güçlü ekonomiye geçiş felsefesi ve bu doğrultuda bir programı oluşturma iradesi ortaya koyarak, ekonomide gerekli yapısal reformların yapılması ve yapılmaya devam etme istemi yatmaktadır. Bu bağlamda tek başına iktidar olmanın getirdiği siyasal istikrarın rolü de büyüktür. AKP Hükümetleri döneminde, Türkiye'nin ekonomik küreselleşme sürecine görece daha sağlıklı ve nitelikli uyum sağladığı, küresel ekonominin sunduğu fırsatlardan daha etkin bir biçimde yararlandığı görülmektedir. Bunun sonucu olarak da küresel ekonominin ürettiği pastadan alınan payın göreceli olarak arttığı anlaşılmaktadır.

Diđer taraftan, toplam TDA büyümesi, Türkiye'nin büyümesini istatistiksel olarak anlamlı ancak negatif olarak etkilemektedir. Yatırım denklemleri üzerinden analizlere bakıldığında istatistiksel anlamlılık durumunu yitirmekte ve etkinin şiddeti de azalmaktadır. Bu bulgunun iktisat politikası açısından açılımı; 1961'den günümüze kadar olan süreçte gerçekleştirilen toplam ticaret hadlerinin Türkiye'yi fert başına GSYİH anlamında büyütmediđi ve yatırım politikalarının bu büyümede etkisiz kaldıđı şeklinde yorumlanabilir.

Tablo 3: Yatırım denklemlerinin EKK yöntemiyle tahminleri^{a,b}.

Açıklayıcı değişkenler	Bağımlı değişken = Yatırım oranı (Örneğin; yatırım / reel GSYİH)				
	Model 1	Model 2	Model 3	Model 4	Model 5
Sabit	8.564 ^{***} (7.68)	8.330 ^{***} (7.50)	7.407 ^{***} (4.28)	8.487 ^{***} (7.35)	8.831 ^{***} (7.59)
Reel GSYİH büyümesi	0.583 ^{***} (6.28)	0.525 ^{***} (5.39)	0.521 ^{***} (5.31)	0.581 ^{***} (6.10)	0.535 ^{***} (5.40)
Reel GSYİH büyümesi (-1)	-0.260 ^{***} (2.99)	0.228 ^{***} (2.61)	0.21618 ^{***} (2.42)	0.278 ^{***} (2.96)	0.242 ^{***} (2.67)
DYSY oranı (-1)	1.650 ^{***} (2.31)	1.116 [*] (1.45)	1.110 [*] (1.44)	1.612 ^{***} (2.20)	1.191 [*] (1.53)
DYSY oranı (-2)	1.395 ^{**} (1.88)	0.969 (1.26)	0.951 (1.22)	1.452 ^{**} (1.90)	1.078 (1.34)
Enflasyon oranındaki değişim	0.129 ^{***} (9.98)	0.111 ^{***} (7.03)	0.115 ^{***} (6.90)	0.139 ^{***} (9.60)	0.113 ^{***} (6.61)
Ticaret politikası etkisindeki dışa açıklık büyümesi	--	0.066 (0.77)	0.167 (1.02)	--	--
Ticaret politikası etkisindeki dışa açıklık büyümesi (-1)	--	-0.009 (-0.10)	-0.008 (-0.09)	--	--
Toplam ticarete dışa açıklık büyümesi	--	--	--	0.001 (0.01)	-0.001 (-0.05)
Toplam ticarete dışa açıklık büyümesi (-1)	--	--	--	0.010 (0.48)	0.004 (0.19)
Ticarette dışa açıklık * D80 ^b	--	--	-0.071 (-0.71)	--	0.048 [*] (1.48)
R ²	0.719	0.738	0.742	0.720	0.734
Düzeltilmiş R ²	0.687	0.696	0.692	0.674	0.683
Regresyonların ortalama standart hatalarının kara kökü	2.349	2.317	2.330	2.407	2.365
DW-istatistiği					
F-istatistiği	22.97 ^{***}	17.34 ^{***}	15.06 ^{***}	15.80 ^{***}	14.47 ^{***}

^a Parantez içindeki değerler t oranlarıdır. Yıldız işaretleriyle gösterilen ^{***}, ^{**} ve ^{*} sembolleri sırasıyla, %1, %5 ve %10 anlamlılık düzeylerini göstermektedir.

^b Burada kullanılan "ticarete dışa açıklık" değişkeni ticaret politikası etkisindeki dışa açıklık ile toplam ticarete dışa açıklık arasında hangisinin daha öncelikle kullanıldığına göre yer değiştirmektedir. Örneğin, eğer ticaret politikası etkisindeki dışa açıklık modelde kullanıldığında ticarete dışa açıklık ticaret politikası etkisindeki dışa açıklığı temsil etmektedir.

Büyüme denklemlerinin bir kontrol değişkeni olan fert başına beşeri sermaye büyümesi, büyümeyi istatistiksel olarak anlamlı fakat negatif olarak etkilemektedir. Bu çarpıcı bulgunun iktisat politikası perspektifinden açılımı; gelişmekte olan bir ülke konumundaki Türkiye’de hayati bir öneme sahip beşeri sermaye yatırımlarının yeterince ya da etkin bir şekilde yapılamadığını, bunun sonucunda da fert başına GSYİH’nın bundan olumsuz olarak etkilendiğinin düşünülmesidir. Diğer bir kontrol değişkeni olan enflasyon değişim hızı, büyüme denklemlerini istatistiksel olarak anlamlı ve negatif olarak etkilerken, yatırım denklemlerinde bu durum istatistiksel anlamlılığını korumakla birlikte pozitif dönüşmektedir. Buradan çıkan iktisadi yorum; enflasyon gibi önemli bir ekonomik göstergenin ancak yatırımlar yoluyla bir problem olmaktan çıkacağı şeklindedir. Türkiye 2000’li yılların başından itibaren enflasyon hedeflemesini seçerek bu problemi belli bir seviyede çözmüş bulunmaktadır. Ancak bunun karşılığında alternatif maliyet olan işsizliğe de boyun eğmek zorunda kalındığını belirtmek gerekmektedir. Kısmi olmayan iktisadi çözümün ise enflasyon ile birlikte işsizliğin eş zamanlı azaltılabilmesi olarak özetlenebilir. Son olarak doğrudan yabancı sermaye yatırımları değişkeni, ulusal yatırımları istatistiksel olarak anlamlı ve pozitif etkilemekte olduğu görülmektedir. Buradan yola çıkarak da ekonomik anlamda DYSY’nın fert başına GSYİH’yı yatırımlar yoluyla arttırdığı sonucuna ulaşılmaktadır.

Çalışmada bulunan sonuçların sağlamlıkları da test edilmiştir. Teorik zeminde yer almayan ve sonuçları raporlandırılmamış bu testlerin tek amacı modelin bulgularının doğruluğunun güçlendirilmesidir. Granger-nedensellik testleriyle tahmin edilen modeller neticesinde; ticaret politikası etkisindeki dışa açıklık büyümesinin Türkiye’nin fert başına GSYİH’sını uzun dönemde pozitif etkilediği ortaya konulurken nedenselliğin diğer yönüyle sağlanmadığı görülmektedir. Bir başka ifadeyle; Türkiye’de reel fert başına GSYİH büyümesi ticaret politikası etkisindeki dışa açıklık büyümesinin Granger-nedeni değildir sonucu ortaya çıkmaktadır. Bu sonucun, daha önce de bahsedildiği gibi Türkiye’de fert başına GSYİH büyümesinin yatırımlar yoluyla sağlanamadığının bir göstergesi olduğu düşünülmektedir.

Tüm bu sonuçların dışında önümüzdeki süreçte Türkiye ekonomisinin önünde duran en önemli sorun, iktisatçıların ve ekonomiyi yönetenlerin de teslim ettiği gibi “orta gelir tuzağından” kurtularak “üst gelir gurubunda” yer alabilmektir. Bunun da yolu, genelde öngörüldüğü üzere, ar-ge faaliyetlerini artırmak ile teknoloji üretimini geliştirmekten ve küresel pazara katma değeri yüksek ürün sunmaktan geçmektedir. Bunlarla bağlantılı olarak da toplumsal dinamikleri harekete geçirmek; toplumu merkezine alan sivil bir anayasa yapmak; değişim, dönüşüm ve gelişmenin önünü tıkayan idari sistemi dönüştürmek gibi pratikler küreselleşmeyi Türkiye için şans haline getirebilir. İşte Türkiye küresel ekonominin kendisine getirdiği bu şansları idrak edebildiği ve ona doğru şekilde entegre olabildiği ölçüde, önemli ve dikkate alınan bir ülke haline gelebilir. Aksi halde içine kapalı, önemsiz bir çevre ülke olarak varlığını sürdüreceği düşünülmektedir.

KAYNAKÇA

- Adıgüzel, M., “Ekonomik Küreselleşmenin Türkiye Ekonomisine Etkileri”, **Akademik Bakış Dergisi**, İktisat ve Girişimcilik Üniversitesi, Türk Dünyası Kırgız–Türk Sosyal Bilimler Enstitüsü, Celalabat–Kırgızistan, 2013, sayı: 35 Mart–Nisan, 1-20.
- Altvater, E., Hübner, K., Lorentzen, J., Rojas, R. (Hrsg.), “Die Armut der Nationen”, **Handbuch zur Schuldenkrise von Argentinien bis Zaire**, Rotbuch Verlag, Berlin, 1987.
- Altvater, E. ve Mahnkopf, B., “Grenzen der Globalisierung Ökonomie, Ekologie und Politik in der Weltgesellschaft”, **Verlag: Westfaelisches Dampfboot**, Münster, 1996.
- Ay, A. ve Karaçor, Z., “2001 Sonrası Dönemde Türkiye Ekonomisinde Krizden Büyümeye Geçiş Üzerine Bir Tartışma”, **Selçuk Üniversitesi Sosyal Bilimler Enstitüsü Dergisi**, 2006, 01, 67-86.
- Baldwin, R. E., ve Seghezza, E., “Trade-induced investment-led growth”, **NBER working paper**, no. 5582, Cambridge, MA: NBER, 1996a.
- Baldwin, R. E., “Openness and growth: What’s the empirical relationship?” **NBER working paper**, no. 9578, Cambridge, MA: NBER, 2003.
- Barro, R., “Economic growth in a cross section of countries”, **Quarterly Journal of Economics**, 1991, 106, 407–443.
- Boratav, K., **Türkiye İktisat Tarihi 1908-1985**, Gerçek Yayınevi, 1988, İstanbul.
- Clemens, M. A., ve Williamson, J. G., “A tariff-growth paradox?: Protection’s impact the world around 1875–1997”, **NBER working paper** no. 8459, 2001, Cambridge, MA: NBER.
- Dollar, D., “Outward-oriented developing economies do grow more rapidly: Evidence from 95 LDCs, 1976–1985”, **Economic Development and Cultural Change**, 1992, 40, 523–554.
- Dollar, D., ve Kraay, A., **Trade, growth and poverty**, Mimeo, World Bank. Washington, DC: World Bank, 2001.
- Dollar, D., ve Kraay, A., “Institutions, trade, and growth”, **Journal of Monetary Economics**, 2003, 50, 133–162.
- Edwards, S., “Openness, trade liberalization, and growth in developing countries”, **Journal of Economic Literature**, 1998, XXXI, 1358–1393.
- Frankel, J. A., ve Romer, D., “Does trade cause growth?”, **American Economic Review**, 1999, 80, 379–399.
- Fröbel, F., Heinrichs, J., Kreye, O., **Neue Internationale Arbeitsteilung**, Verlag: Rowohlt, Reinbek, 1977.
- Glismann, H. H., Horn, E.-J., Nehring, S., Vaubel, R., **Weltwirtschaftslehre, Eine Problemorientierte Einführung**, 2. Bd., Entwicklungs und Beschäftigungspolitik, 3. Aufl., Verlag: Vandenhoeck & Ruprecht, Göttingen, 1987.
- Grossman, G. M., ve Helpman, E., **Innovation and growth in the global economy**, Cambridge, MA: MIT Press, 1991.
- Gülalp, H., **Gelişme Stratejileri ve Gelişme İdeolojileri**, Yurt Yayınları, 1987, Ankara.
- Güvenç, N., **Küreselleşme ve Türkiye**, BDS yayınları, 1998, İstanbul.
- Habermas, J., **Der europäische Nationalstaat**, Zu Vergangenheit und Zukunft von Souveränität und Staatsbürgerschaft in: Habermas, J. : Die Einbeziehung des Anderen,

- Studien zur politischen Theorie, Verlag: suhrkamp taschenbuch , Frankfurt a.M, 1996.
- Hiç, M., **Cumhuriyet Döneminde Türkiye Ekonomisi**, (Turkish Economy in the Republic Period), in ed. Hasan Celal Güzel, Kemal Çiçek, Salim Koca, Türkler (Turks), Vol.17, Yeni Türkiye Yayınları, 2002, Ankara, March.
- Irwin, D. A., "Did import substitution promote growth in the late nineteenth century", **NBER working paper**, no.8751. Cambridge, MA: NBER, 2002.
- Kazgan G. **Ekonomide Dışa Açık Büyüme**, Altın Kitaplar Yayınevi, 1988. 2. Basım, İstanbul.
- Keyder, Ç., **Vom Osmanischen Reich zur Republik**, Die politischen Ökonomie der türkischen Demokratie, in: Seven, Ömer (Hg.): Türkei zwischen Militaerherrschaft und Demokratie, VSA-Verlag, Hamburg, 1995.
- Keyder, Ç., **İktisadi Gelişmenin Evreleri**, Cumhuriyet Dönemi Türkiye Ansiklopedisi, İletişim Yayınları, 1995, Cilt 4.
- Knall, B. ve Wagner, N., **Entwicklungsländer und Weltwirtschaft**, Eine Einführung, Verlag: wissenschaftliche Buchgesellschaft, Darmstadt. 1986.
- Krugman, P., **Rethinking international trade**, Cambridge, Massachusetts: MIT Press, 1990.
- Krupp, H. J., **Ein Wirksamer Schutz Gegen die Unbilder der Finanzmärkte**, Frankfurter Rundschau, 2, Dezember, 1995.
- Musila J. W. ve Yiheyis Z., "The impact of trade openness on growth: The case of Kenya", **Journal of Policy Modeling**, 2015, 37, 342–354.
- Pamuk Ş., **Köylü ve Devlet**, 11. Tez Kitap Dizisi içinde yer almaktadır, No:7, İstanbul, 1987.
- Picciotto, S., **Die Krise des Internationalen Staates**, Prokla 90, Marz, 1993.
- Pollak, C.H., **Industrialisierung**, in: P. J. Opitz, **Grundprobleme der Entwicklungsländer**, Published by C.H.Beck, München, 1991.
- O'Rourke, K. H., "Tariffs and growth in the late 19th century", **Economic Journal**, 2000, 110, 456–483.
- Rivera-Batiz, L., ve Romer, P., "Economic integration and endogenous growth", **Quarterly Journal of Economics**, 1991a, 106, 531–555.
- Rivera-Batiz, L., ve Romer, P., "International trade with endogenous technological change", **European Economic Review**, 1991b, 35, 715–721.
- Rodriquez, F., ve Rodrik, D., **Trade policy and economic growth: A skeptic's guide to the gross-national evidence**. In B. Bernanke, ve K. S. Rogoff (Eds.), NBER macroeconomic annual 2000. Cambridge, MA: MIT Press, 2001.
- Romer, P., "Endogenous technological change", **Journal of Political Economy**, 1990, 98, 71–102.
- Sachs, J., ve Warner, A., "Economic reform and the process of global integration". **Brookings Paper on Economic Activity**, 1995, 1, 1–117.
- Samman, E., **Openness and growth: An empirical investigation**, Human development report occasional paper, 2005, 2005/22.
- Spilimbergo, A., "Growth and trade: The north can lose", **Journal of Economic Growth**, 2000, 5, 131–146.
- Srinivasan, T. N., ve Bhagwati, J., **Outward-orientation and development: Are revisionists right**. In D. Lal, ve R.H. Snape (Eds.), Trade, development and political economy: Essays in Honour of Anne O. Krueger. NY: Palgrave, 2001.

Stokey, N. L., "The volume and composition of trade between rich and poor countries", **Review of Economic Studies**, 1991, 58, 63–80.

Young, A., "Learning by doing and the dynamic effects of international trade", **Quarterly Journal of Economics**, 1991, 106, 369–405.

Zaldivar, C. , A., **Globalizacion: Mirar los Antecedentes**, El Pais 24 Februar, 1997.

Extended Summary

Turkey's economy has been experiencing a commercial integration along with the world economy for the last 35 years. The aim of this study is to examine the relationship between global integration and economic growth within the scope of the liberal growth strategy (diversification of foreign capital and exports) which has accelerated for the last 40 years both in the world and in Turkey and is also expressed as the process of globalization and along with openness in trade. The question of whether Turkey's integration to the global economy is risky or a chance will be answered partly in this regard. The relationship between openness and economic growth has always been a matter of debate among economists, thus maintaining its importance since there are serious economic inequalities between world countries in terms of the level of development.

According to the theoretical framework and empirical observations, a developed country obtains a higher share of the commercial interaction within the globalization process and its growth and economic development is affected more positively, while the exact opposite of this process is experienced at a less developed country. The less developed country may increase its growth in the long-term, as a result of the commercial relationships between two countries – one of which is developed and the other is underdeveloped. However, the process may reduce the growth of the underdeveloped country in the long-term. In addition to this, the long-term growth in a developed country may suffer a negative effect as a result of the trading activities between a developed and underdeveloped country. There are also examples of countries that are outside of this perspective. On the other hand, the status of this relationship in terms of developing countries, such as Turkey, is uncertain, and the relationship is influenced by the trade policies in the economy over the periods. Expressing the qualitative and quantitative aspects of the relevant economic policies, primarily with depictive approaches and then with analytical solutions, are the characteristics of the template on which the questions which will be endeavoured to be answered are based upon.

The manner of the relationship between trade openness to other countries and long-term growth has various different empirical answers due to the differences in the level of development between countries. However, it is not sufficient to explain this difference in the findings just as differences in the levels of development. Weak theoretical findings, low quality data and inappropriate econometric techniques may also be the other factors which lead to this difference.

This study estimates the impact of globalization on growth and the impact on the rate of economic growth in Turkey of the openness to foreign countries in trade, which is defined as the percentage of the total of the exports and imports of the country to in

relation to its gross domestic product $[(X+M)/GDP]$, using time series data at annual levels. This study also follows the economic model used in Musila and Yiheyis, due of its considerable difference to other studies and the fact that it is quite interesting. It is believed that the study puts forward important recommendations for trade policies as a result of the positive economic growth results recorded, following the abandoning of import substitution policies and the trade openness, which was implemented in particular after 1980, and the resulting boom in the economy. In the same study, these relationships, which are revealed empirically from 1980 to today, are also discussed descriptively for the period between 1961 and 1980.

EKLER

Tablo A1

Birim Kök Testleri		Augmented	
Değişken	Değişken tanımı	Dikey Fuller (ADF)(olasılık)	Phillips Perron (PP)(olasılık)
rGSYİH _t	Reel GSYİH büyüme hızı	-7.352 (0.000)	-7.445 (0.000)
DYSY oranı	DYSY/GSYİH oranı	-3.727 (0.007)	-3.911 (0.008)
ENF	Enflasyon	-7.893 (0.000)	-7.874 (0.000)
TDA	(X+M)/GSYİH oranı	-3.326 (0.018)	-3.385 (0.026)
TDA _t	(X+M)/GSYİH büyüme hızı	-6.098 (0.000)	-6.071 (0.000)
rGSYİHFB _t	Fert başına reel GSYİH büyüme hızı	-7.445 (0.000)	-7.464 (0.000)
SSTOK _t	Fert başına sabit sermaye stoğu büyüme hızı	-9.143 (0.000)	-9.568 (0.000)
BSTOK _t (-1)	Fert başına beşeri sermaye stoğu büyüme hızı	-7.565 (0.000)	-7.580 (0.000)