

## Karadeniz Bölgesinde Mera Kullanım Alışkanlıkları Üzerine Bir Araştırma

Tamer YAVUZ\*

Mustafa SÜRMEN<sup>1\*\*\*</sup>

\*M. Özgür TÖNGEL<sup>1</sup>

Necda ÇANKAYA<sup>1</sup>

<sup>1</sup>Karadeniz Tarımsal Araştırma Enstitüsü, SAMSUN

Sorumlu Yazar

e-posta: tameryavuz551@hotmail.com

Geliş Tarihi: 03.07.2008

Kabul Tarihi: 15.08.2008

### Özet

Bu araştırma ile Karadeniz Bölgesinde 2007 yılında 12 ilde 2154 denek üzerinde yapılan anket çalışması sonucu, bölge çiftçisinin mera kullanım alışkanlıklarının belirlenmesi amaçlanmıştır. Araştırma sonuçlarına göre bölgede meralar kapasiteleri üzerinde, ilkbahar, yaz ve sonbahar kritik dönemlerine dikkat edilmeden aşırı şekilde otlatılmaktadır. Diğer bölgelerde olduğu gibi; otlatma planlarının uygulanmasında ve meraların amaç dışı kullanımında sıkıntılar yaşanmaktadır.

**Anahtar Kelimeler:** Karadeniz Bölgesi, mera, kritik periyot, otlatma planı.

## A Research on Grassland Utilization Habits in Black Sea Region

### Abstract

This paper aimed to determine grassland utilization habits of local farmers in results of the survey research conducted on 2154 experiment tests in 12 provinces of Black Sea Region in 2007. According to research results, pastures are overgrazed in Black Sea Region regardless of spring, summer and autumn critic periods. Problems occur on obeying grazing plans and pastures are used for different purposes.

**Key Words:** Black Sea Region, pasture, critic period, grazing plan.

### GİRİŞ

İnsan beslenmesinin temel taşıını oluşturan proteinin ana kaynağı hayvansal besinlerdir. Çağdaş düzeyde yeterli ve dengeli beslenmenin temeli olması gereken hayvansal gıda maddeleri üretimine ilişkin sorunlar esas olarak ülkemiz hayvancılığının karşı karşıya bulunduğu sorunlardan kaynaklanmaktadır [1]. Bu sorunları açtı-ğımızda ise en önemlilerinden birinin yüksek girdi maliyeti olduğu ve bunun da % 70'ini yemlerin oluşturduğu görülmektedir [2]. Bu durum kuşkusuz ki, kaliteli kaba yem açığından kaynaklanmaktadır. Yem bitkileri ile çayır meralardan 10.77 milyon ton kaliteli kaba yem elde edildiği düşünülürse, mevcut hayvan varlığımızın yıllık kaliteli kaba yem ihtiyacı olan 21.45 milyon tonun ancak yarısının karşılanabildiği ve 10.68 milyon ton kaliteli kaba yem açığı olduğu açıktır [3].

Doğal olarak ülkemizde de hayvan yeminin çok önemli bir bölümü meralardan faydalanılarak karşılanırken, meralarımız aşırı ve bilinçsiz otlatılmaktadır[4,5]. Türkiye'deki çayır, meralar ve yaylaklar mevcut hayvan varlığının sadece üçte birine yeterlidir [6]. Doğu Anadolu bölgesi hariç diğer tüm bölgelerin meralarının ortalama verimlerine göre otlatma kapasiteleri mevcut hayvanların %20 ile %80'ine yetmekte, meralar otlatma kapasitelerinin %30 ile %500 oranında fazla hayvan ile otlatılmaktadır [7]. Ülkemizdeki en verimli meraların bulunduğu Karadeniz Bölgesi'nde bile mera alanlarında daralma ve otlatma baskısında artış yaşanmakta, bölgenin tüm meralarında aşırı otlatma yapılmaktadır [8]. Nitekim Büyükburç [9]'a göre 90'lı yıllarda sadece Tokat'ta 3-4 bin ha mera alanı sürülerek tarım arazisine dönüştürülmüştür.

### MATERYAL VE YÖNTEM

Araştırma materyalini, Karadeniz Bölgesinde 4342 sayılı Mera Kanunu kapsamında mera ıslah ve amenajman projelerinin yürütüldüğü; Samsun, Amasya, Tokat, Sinop, Kastamonu, Karabük, Bartın, Zonguldak, Ordu, Giresun, Trabzon ve Rize illerinden seçilen toplam 35 köydeki 2154 çiftçi oluşturmaktadır. Ankete katılan kişiler mera, yaylak ve kışlaklara yakın yerleşim birimlerinde yaşayan çiftçilerdir. Araştırma, bu yerleşim birimlerindeki yetişkinlerden seçilen örnekleme kümesi üzerinde gerçekleştirelmıştır. Popülasyonu temsil edecek örnekleme kümesi tam tesadüfi örnekleme yöntemi ile belirlenmiştir. Her köyde toplam en az 50 denekle görüşülmeye çalışılmıştır. Ancak bazı köylerdeki hane ve hane halkı sayısının son derece düşük olması, genç ve yetişkin yaş gruplarının yakın kent merkezlerinde hayvancılık dışı başka işlerde çalışıyor olması gibi nedenlerle bazı köylerde, hedeflenen rakama ulaşma imkânı olmamıştır. Çizelge 1'de araştırmanın örnekleme topluca sunulmaktadır.

Alan araştırması vasıtasıyla, halkı temsil potansiyeli taşıyan örnekleme kümesinde anket formu ile bilgi toplanmıştır. Toplanan bilgiler, değişkenlerine göre gruplandırılarak istatistikî analizleri yapılmıştır. Anket formu kategorik ölçekler ve tutum ölçeklerinden oluşmaktadır. Anket formunun tanzimi ve prototipten sonra, araştırmanın verileri Kasım 2007'de alandan yüz yüze görüşmek suretiyle derlenmiştir. Alandan derlenen veriler, SPSS programının veri tabanına aktarıldıktan sonra analiz edilmiştir.

Bu araştırma ile Karadeniz Bölgesinde 2007 yılında 12 ilde, 35 köyde, 2154 denek üzerinde yapılan anket çalışması sonucu, bölge çiftçisinin mera kullanım alışkanlıklarının belirlenmesi amaçlanmıştır.

## BULGULAR VE TARTIŞMA

**Kritik Periyotlarda Mera Kullanımı:** Bölge çiftçilerinin meralardan ne zaman ve nasıl yararlandıklarını belirlemek amacıyla katılımcılara “Yetiştirdiğiniz hayvanları nerede ve nasıl beslediğinizi belirtir misiniz?” sorusu yöneltilmiştir. Bu soru ile ilgili olarak katılımcılara; kış, erken ilkbahar, yaz ve geç sonbahar dönemleri önerilmiş ve hayvanlarını nerede ve nasıl beslediklerini bu dönemlere göre belirtmeleri istenmiştir.

Şekil 1 incelendiğinde; kış döneminde çiftçilerin %94.8’i hayvanlarını ahırda beslemektedir. Önemli oranlarla katılımcıların % 4.7’si soruyu cevapsız bırakmış, %0.2’si merada, %0.3’ü çayır ve nadasa bırakılan tarlalarda hayvanlarını beslediklerini belirtmişlerdir.

Şekil 2 ‘ye göre; erken ilkbahar döneminde katılımcıların % 19’u hayvanlarını ahırda, % 69.2’si merada, % 5.0’i çayır ve nadasa bırakılan tarlalarda, %1.9’u çayır ve hasat edilen tarlalarda hayvanlarını beslemektedirler. Buna göre erken ilkbaharda meralar yoğun olarak kullanılmaktadır. Bir başka açıdan bakıldığında da çiftçiler genellikle ahırlarını sadece bir barınak olarak kullanmakta, büyük bir çoğunlukla kışın sert olduğu dönemde ahırda tuttukları hayvanlarını havalarda ısınmaya başladığında dışarıya, sözgelimi mera ve tarlalara çıkarmaktadırlar.

Şekil 3’de görüldüğü gibi; araştırmaya katılan çiftçilerin % 75.5’i yazın hayvanlarını meralarda, % 11.1’i

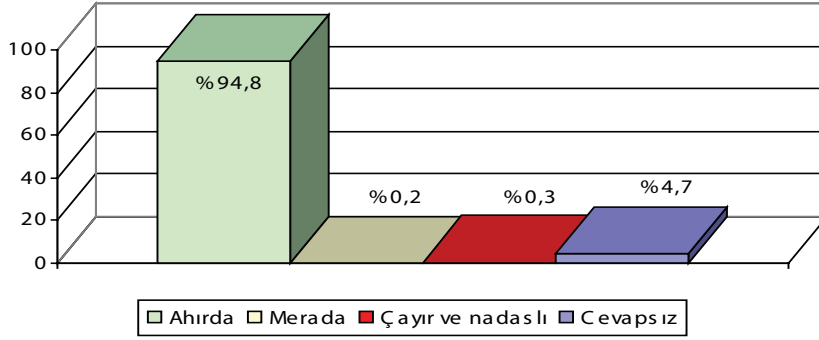
ahırda, % 2.6’sı çayır ve nadasa bırakılan, % 5.8’i çayır ve hasat edilen tarlalarda beslemektedir. Bu verilerin % 4.9’luk dilimini ise cevapsızlar oluşturmaktadır. Yaz döneminde mera kullanım düzeyi doğal olarak daha da yükselmektedir. Ahır kullanım eğilimi düşmekte ancak tarlaları kullanım eğilimi beklenen düzeyde yükselmektedir.

Şekil 4’e göre, çiftçilerin % 43’ü geç sonbaharda hayvanlarını ahırda, %44.8’i merada, % 2.2’si çayır ve nadasa bırakılan, % 4.9’u çayır ve hasada bırakılan tarlalarda hayvanlarını beslemektedirler.

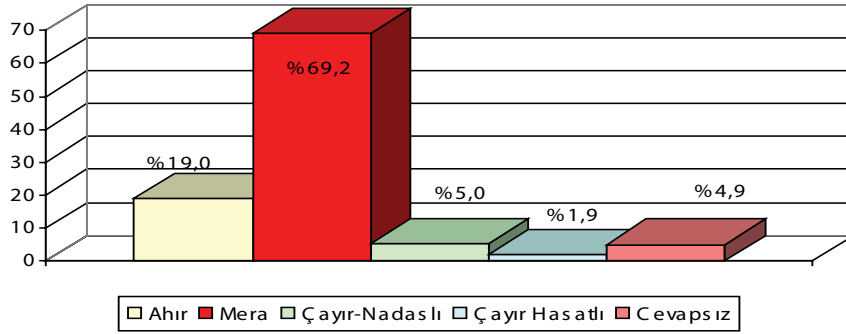
Yukarıda elde edilen bulguların çiftçilerimizin mera kullanım alışkanlıklarıyla örtüştüğünü söylemek mümkündür. Bölgede kar yağışı olmadığında ya da meraların karla kaplı olmadığı kış aylarında bile meralarda hayvan otlatılmaktadır. Yani, ülkemiz genelinde olduğu gibi Karadeniz Bölgesi’nde de meralar ilkbahar, yaz ve sonbahar kritik periyotları dikkate alınmadan, mera amenajman kurallarına aykırı olarak çok erken ya da çok geç dönemlerde bile aşırı derecede otlatılmaktadır. Bu sonuçlar diğer araştırmacılar tarafından [4,5,6,7,8] desteklenmektedir. Araştırma sonuçlarına göre ahır ve mera dışında hayvan beslemek için başka alanların pek fazla kullanılmadığı sonucuna ulaşılabılır. Ancak, bölgede fındık bahçeleri fındık tarımına engel olmayacak ve ürüne zarar vermeyecek şekilde hayvan otlatılarak ya da biçilerek

Çizelge 1. Araştırmanın örneklem sayısı

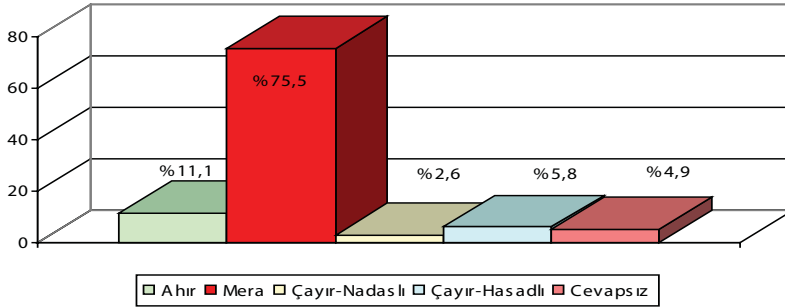
Kod No	İller	İlçeler	Köyler	Örneklem sayısı: (n)	Temsil (%)
1	Samsun	Bafra	Emenli	81	3.8
2	Samsun	Bafra	Fener	81	3.8
3	Samsun	Terme	Ahmetbey	42	1.9
4	Samsun	Bafra	Sürmeli	81	3.8
5	Amasya	Merzifon	Sarıbuğday	60	2.8
6	Amasya	Suluova	Eraslan	85	3.9
7	Amasya	Merzifon	Ortaova	55	2.6
8	Amasya	Suluova	Cürlü	90	4.2
9	Tokat	Merkez	Yatmış	55	2.6
10	Tokat	Merkez	Kervansaray	49	2.3
11	Tokat	Merkez	Dereagzı	47	2.2
12	Sinop	Merkez	Dibekli	52	2.4
13	Sinop	Dikmen	Görümcek	35	1.6
14	Kastamonu	Devrekani	Çayırçık	52	2.4
15	Kastamonu	Devrekani	Balabanlar	35	1.6
16	Kastamonu	Devrekani	Etçiler	35	1.6
17	Kastamonu	Devrekani	Kasaplar	38	1.8
18	Karabük	Eskipazar	Doğlacık	81	3.8
19	Karabük	Eskipazar	Söbçimen	41	1.9
20	Bartın	Merkez	Muratbey	78	3.6
21	Bartın	Merkez	Kaşbaşı	79	3.7
22	Bartın	Merkez	Çiftlik	72	3.3
23	Bartın	Merkez	Küçükkızılkum	76	3.5
24	Zonguldak	Merkez	Sivriler	78	3.6
25	Zonguldak	Merkez	Beycuma	73	3.4
26	Zonguldak	Çaycuma	Geriş	72	3.3
27	Zonguldak	Çaycuma	Koramanlar	73	3.4
28	Ordu	Kumru	Düzoba	25	1.2
29	Ordu	Kumru	Günevcik	94	4.4
30	Giresun	Bulançak	Derecikalan	87	4.0
31	Trabzon	Düzköy	Beypınarı	32	1.5
32	Trabzon	Düzköy	Çal	88	4.1
33	Trabzon	Düzköy	Gökçeler	90	4.2
34	Rize	İkizdere	Ballıköy	18	0.8
35	Rize	İkizdere	Eskice	24	1.1
TOPLAM				2154	100



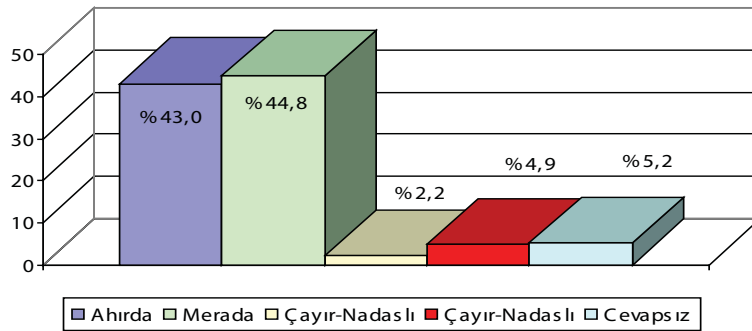
Şekil 1. Kış döneminde hayvan besleme ile ilgili veriler (%)



Şekil 2. Erken ilkbahar döneminde hayvan besleme ile ilgili veriler(%)



Şekil 3. Yaz döneminde hayvan besleme ile ilgili veriler (%)

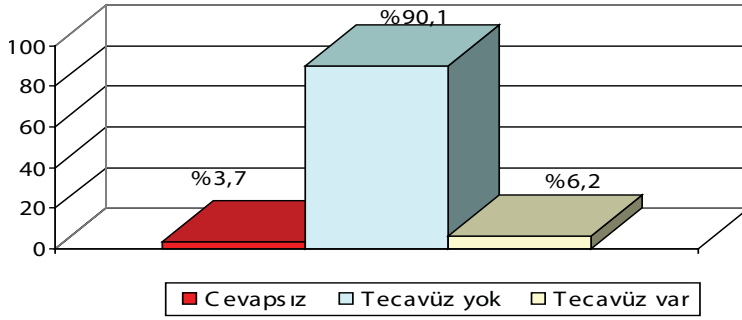


Şekil 4. Geç sonbahar döneminde hayvan besleme ile ilgili veriler (%)

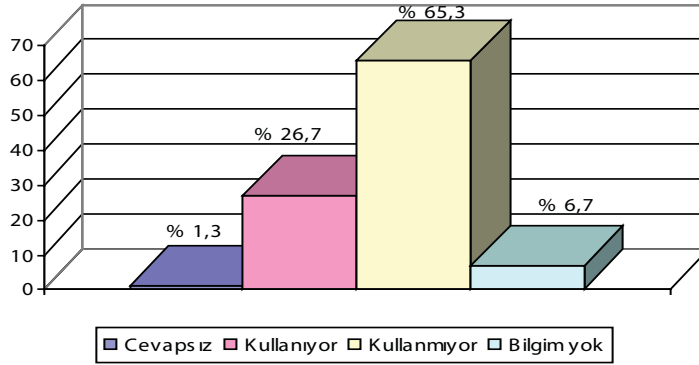
ot elde etmek suretiyle hayvan beslenme-sinde kullanılmaktadır.

**Mera Tecavüzleri:** Araştırmanın yürütüldüğü bölgedeki çiftçilere ilk olarak “Bölgenizdeki meralara özel mülk gibi kullanılarak (bina-ahır-ağıl-tarla v.b. gibi) te-

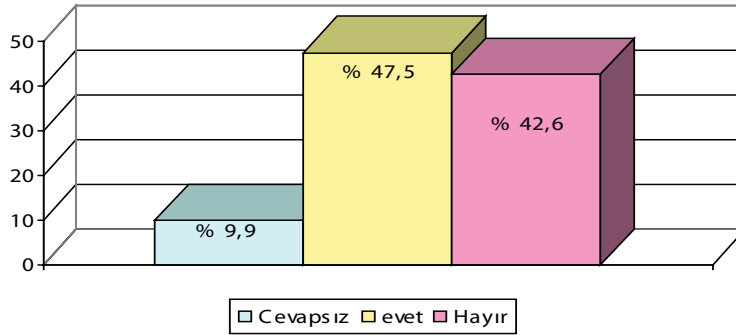
cavüz edildiği oluyor mu?” , ikinci olarak “Köyünüze tahsis edilmiş meraları çevre köyler tarafından kullanılanlar var mı?” soruları yöneltilerek meralara herhangi bir tecavüzün olup olmadığı belirlenmeye çalışılmıştır. Alınan cevaplarla ilgili veriler sırasıyla Şekil 5 ve 6’da verilmiştir.



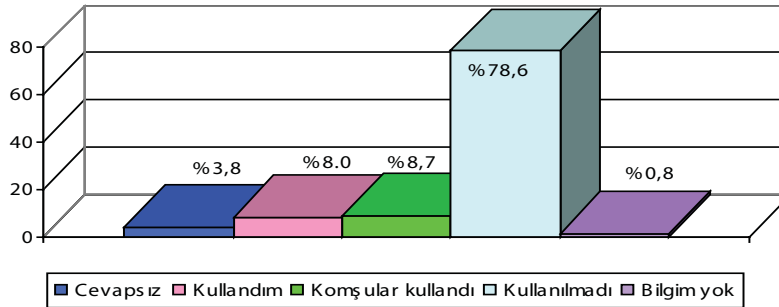
Şekil 5. Mera alanlarına tecavüzle ilgili veriler (%)



Şekil 6. Mera alanlarına çevre köylerin tecavüzüyle ilgili veriler (%)



Şekil 7. Otlatma planı ile ilgili kanaatlere ilişkin veriler (%)



Şekil 8. Mera yanlış kullanımı ile ilgili verilere ilişkin veriler (%)

Şekil 5 incelendiğinde çiftçilerin %90.1'inin meralara tecavüz edilmediğini beyan ettikleri görülmektedir. Tecavüz var diyenlerin oranı sadece %6.2, soruya cevap vermeyenlerin oranı ise %3.7'dir.

Şekil 6'da görüldüğü gibi, köylerinin meralarının çevre köylüler tarafından kullanılmadığını belirtenlerin oranı %65.3'dür. Diğer yandan yalnızca %6.2 oranında

kendilerinin meraya tecavüzü olduğunu bildiren katılımcılar çevre köyler söz konusu olduğunda da; "Köyünüze tahsis edilmiş meraları çevre köyler tarafından kullanılanlar var mı?" sorusuna %26.7 oranında evet cevabını vermişlerdir. Bu konuda bilgin yok diyenlerin oranı %6.7, cevap vermeyenlerin oranı ise %1.3'dür.

Araştırma sonuçlarına göre her ne kadar Karadeniz Bölgesi meralarında ciddi bir tecavüz sorunu yaşanmıyor gibi görünse de, meraların amacı dışında kullanıldığı bir gerçektir. Ortaya çıkan bu sonuç diğer araştırmacılar tarafından bildirilen sonuçlarla paralellik göstermektedir [8,9].

**Otlatma Planı:** Araştırma alanındaki çiftçilerin otlatma planlarına bakış açılarını belirlemek amacıyla katılımcılara “Bakanlığın size verdiği otlatma planına harfiyen uymak mümkün oluyor mu?” sorusu sorulmuştur. Elde edilen sonuçlar Şekil 7’de verilmiştir. Bu sonuçlara göre; katılımcıların % 47.5’i Bakanlığın verdiği otlatma planına harfiyen uymanın mümkün olduğunu, % 42.6’sı ise plana uymanın mümkün olmadığını belirtirken, % 9.9’u da soruyu cevapsız bırakmışlardır. Bu verilere göre katılımcıların hiç de azımsanamayacak bir bölümünün verilen otlatma planına uymakta çok büyük bir güçlük çektiklerini ya da uymadıklarını söylemek mümkündür.

Ayrıca “Sizin ya da komşularınızın meraları size verilen otlama planı dışında kullandığı oldu mu?” sorusuyla otlatma planlarına uyulup uyulmadığı belirlenmeye çalışılmıştır. Alınan sonuçların verildiği Şekil 8’e göre; katılımcıların % 78.6’sı meraların otlatma planı dışında kullanılmadığı, % 8.7’si “ben kullanmadım ama bazı komşularımız kullandı”, % 8.0’i “birkaç kez kullandım” derken, %3.8’lik bir dilim de soruyu cevapsız bırakmıştır. Bilgim yok diyenlerin oranı da % 0.8’dir. Bu veriler tek başına değerlendirildiğinde bölgede otlatma planlarının uygulamasında ciddi bir sorun yokmuş gibi görünse de, Şekil 7 ile beraber değerlendirildiğinde otlatma planlarının uygulanmasında ciddi sıkıntılar olduğu açıkça görülmektedir. Otlatma planlarına uymada ortaya çıkan olumsuz tablo doğal olarak kritik periyotlarda meraların hatalı bir biçimde kullanıldığını göstermektedir. Sonuç olarak bu konu ile ilgili olarak elde edilen veriler, kritik dönemlerde mera kullanımı ile ilgili verileri diğer araştırmacıların verileriyle birlikte doğrulamaktadır [4,5,6,7,8].

## SONUÇ

Karadeniz Bölgesinde mera ıslah ve amenajman projelerinin yürütüldüğü 12 ilde yapılan bu araştırmanın sonucunda; bölge meralarının özellikle erken ilkbahar ve geç son baharda aşırı şekilde otlatıldığı, meraların amaçları dışında (bina, ahır, ağıl, tarla vb. yapmak suretiyle) kullanıldığı ve otlatma planlarına uyulmadığı belirlenmiştir.

## KAYNAKLAR

- [1]. Öztürk, O., 1992. Yonca Tarımı. Araştırma Enstitüsü Yayınları, No: 49, Tokat.
- [2]. Kara, A., Kadioğlu S., ve Küçük N., 2002. Erzurum, Kars, Ardahan ve Ağrı İllerinde Çayır Mera ve Yem Bitkilerine Dayalı Tarımsal Üretim Sistemlerinde Üretimi Sınırlayan Faktörler

ve Çiftçi Problemlerinin Tespiti Projesi Sonuç Raporu. Doğu Anadolu Tarımsal Araştırma Enstitüsü, Erzurum.

- [3]. Anonim, 2006. Türkiye’deki Doğal Çayır Meraların Değerlendirilmesi, s. 3-4, WWF, İstanbul, Türkiye.
- [4]. Andıç, C., 1977. Erzurum Yöresi Çayır-Mera Vegetasyon-larının Ekolojik ve Fitososyo-lojik Yönden İncelenmesi Üzerine Bir Araştırma (Doçentlik Tezi). A.Ü. Zir. Fak., Erzurum.
- [5]. Büyükbuç, U., 1983. Ankara İli Yavrucak Köyü Meralarının Gübreleme ve Dinlendirme Yolu ile İslahı Olanakları Üzerinde Bir Araştırma. Çayır-Mera Zooteknik Araştırma Enstitüsü Yayınları No: 79, Ankara.
- [6]. Tosun, F. 1996. Türkiye’de Kaba Yem Üretiminde Çayır Mera ve Yem Bitkileri Yetiştiriciliğinin Dünü Bugünü ve Yarını. Türkiye 3. Çayır Mera ve Yem Bitkileri Kongresi, 17-19 Haziran, Erzurum. 1-15.
- [7]. Büyükbuç, U., 1995. Türkiye’de Çayır ve Yem Bitkileri İle Diğer Kaba Yem Kaynaklarının Değerlendirilmesi ve Geliştirilmesine Yönelik Öneriler. GOÜ. Ziraat Fakültesi Tarla Bitkileri Bölümü, Tokat.
- [8]. Ayan, İ., Mut, H., Acar, Z., Başaran, U., Töngel, M.Ö., Önal Aşçı, Ö. 2007. Samsun İli Kıyı kesiminde Yer Alan Taban Meraların Bitki Örtüsü, Toprak Özellikleri ve Bazı Sorunlar. Türkiye VII. Tarla Bitkileri Kongresi, 25-27 Haziran, Erzurum, 54-57.
- [9]. Büyükbuç, U., 1998. Mera Alanlarında Erozyon Sorunu, Gaziosmanpaşa Üniversitesi Ziraat Fakültesi, Tarla Bitkileri Bölümü, s.16, Tokat.