



## Toplulaştırmanın Karaman İlinde Sulama ve Diğer Tarımsal Faaliyetlerin Verimliliği Üzerinde Etkileri

Muhittin ÇELEBİ

Selçuk Üniversitesi, Çumra Meslek Yüksekokulu, Çumra, KONYA

\*Sorumlu Yazar

mcelebi@selcuk.edu.tr

### Özet

Tarımsal yapının: ulaşım, sulama, makine faaliyetleri vs. gibi faaliyetlere uygunluğu tarımsal üretimin verimliliği ile çok yakından ilişkilidir. Parçalanmış, dağılmış ve şekli bozulmuş arazilere sahip işletmelerde verimli bir üretimden söz edilemez. Koşullar nedeniyle araziye doğrudan ulaşım genellikle yoktur, parçalılık nedeniyle yolda çok zaman harcanır, şekil bozukluğu makine faaliyetlerini sınırlar. Diğer yandan sulama suyuna doğrudan ulaşamadığı için sulama işlemleri komşularla ihtilafa yol açar. Türkiye’de miras yasalarının ve geleneklerin her varisin her parselden pay almasına imkân veren sınırsız bir parçalanma ortamı oluşturması yüzünden tarımsal yapı önemli ölçüde bozulmuştur. Karaman ilinde de tarımsal yapıyla ilgili sorunların hemen hepsi mevcuttur. Bu bölgede 1985 yılında Yuvatepe köyü toplulaştırmasıyla başlayan tarımsal yapıyı düzenleme çalışmaları sürmektedir.

Bu çalışmada, Karaman ilinde yürütülen bazı toplulaştırmalardaki toplam parsel sayısı, bir maliğe düşen parsel sayısı ve miras yoluyla oluşan hisselendirmeler, yoldan ve kanaldan doğrudan faydalanan parsel sayıları, yol ve kanal uzunlukları ve sınır kayıpları ile ilgili toplulaştırma öncesi ve sonrasındaki değerler mukayese edilmiştir. 1985 yılından sonra toplulaştırma yapılan Yuvatepe, Bölük yazı, Kılbasan, Osmaniye ve Beydilli ile Konya’daki bazı toplulaştırma çalışmalarından elde edilen verilere dayanılarak, arazi toplulaştırmasının Karaman’da tarımsal verimlilik ve yatırımların maliyetleri üzerindeki etkileri incelenmiştir.

**Anahtar kelimeler:** Toplulaştırma, Tarımsal verimlilik, Tarımsal yapı.

## Effects on Productivity and Agricultural activities of Consolidation Study in Karaman

### Abstract

Agricultural productivity is directly related to agricultural structure. If land is fragmented, scattered and degraded with shape cannot performs an effective production. Due to fragmented and degraded with shape of parcels there is no transportation network for direct access to parcel. Therefore, a lot of time is spent on the way and machinery activities are limited. On the other hand, irrigation water usually can not reach directly to parcels and the irrigation process leads to controversy between neighbor farmers. Owing to canons of inheritance and traditions, degradation of agricultural structure accelerate. All of the problems with respect to agricultural structure exist agricultural land of Karaman. Improvement works for agricultural structure has continued since Yuvatepe land consolidation started in 1985 in Karaman.

In this paper: the data of some consolidation carried out in Karaman which are total number of parcels, length of roads and channels, losses of land because of borders between parcels and number of parcels which benefit from channels and roads directly were investigated. Effect of land consolidation to increase the agricultural productivity and reduce the investments cost are analysed depending on these results.

**Key words:** Consolidation, agricultural productivity, parcels size and parcels shape.

## GİRİŞ

Genellikle bütün dünya ülkelerinde tarım kesiminde fert başına düşen gelir, endüstri ve diğer kesimlerde çalışanların gerisinde kalmaktadır. Bu sebeple, tarım kesimindeki gelir düzeyini yükseltmek ve tarımsal üretimi artırmak için gerekli tedbirlerin alınması ve tarımın desteklenmesi önem kazanmaktadır. Tarımda verimin artırılması ise tarım teknolojisinin seviyesi, üretimde kullanılan tohum, gübre, ilaç, sulama vb. gibi girdilerin miktarı, kalitesi ve nihayet tarımsal bünye ile yakından ilgilidir [1]. Bu faktörler içerisinde, tarımsal alt yapı ve bünye ile ilgili aksaklıklar verim üzerinde olumsuz etki yaptığı gibi, çoğu kez verimi artırıcı diğer tedbirlerin alınmasını güçleştirir ve maliyetlerin yükselmesine etken olur. Bu sebeple tarımsal kalkınmada alt yapı ve bünyenin ıslahı ön planda gelen bir sorun olmaktadır [2].

Parçalanmış ve dağılmış parsellere sulama, drenaj, yol, tesviye, ıslah gibi kültürteknik hizmetlerin getirilmesi zor ve masraflıdır. Bu sebeple, günümüzde toplulaştırma kültürteknik hizmetlerle birlikte yapılmakta, bu işlem çok yönlü arazi toplulaştırması olarak adlandırılmaktadır. Çok yönlü arazi toplulaştırmasını Kara [3], "Tarımda üretimin artırılması ve tarım sektörünün geliştirilmesi amacıyla tarımsal yerleşme birimlerinde kişi ve işletmelere ait olup küçük parseller halinde birden fazla parçaya bölünmüş ve değişik yerlere dağılmış veya elverişsiz biçimde şekillenmiş arazilerin, modern tarım işletmeciliği esaslarına göre ve kültürteknik hizmetlerin getirilmesine en uygun bir biçimde birleştirilmesi, şekillendirilmesi ve düzenlenmesi" şeklinde tanımlamaktadır.

Avrupa ülkelerinde, toprakların parçalanmasını önleyici çok çeşitli sistemler geliştirilmiştir. Bunların çoğunluğu, parçalanmaya yol açan hakların önlenmesi ya da sınırlandırılması esasına dayanır. Türkiye'de mülkiyet miras ve ticaret kanunlarının, toprakların parçalanarak alınıp satılması için sınır tanımaması, toprağın buhranlı günler için sigorta olarak düşünülmesi sebebiyle küçük parçaların elde tutulması, kiracılık ve ortaklık sistemlerinin yaygın oluşu, aktif bir arsa politikasının mevcut olmayışı ve tarım nüfusunun bir kısmının sanayiye kaydırılmaması gibi sebeplerle tarım arazilerinin parçalanması devam etmektedir. Böylece, işletmeye uygun olmayan küçük parçalı, dağınık, şekilsiz ve ulaşım imkanı olmayan yolsuz parseller gün geçtikçe artmaktadır. Konya Beyşehir Üstünler kasabasında toplulaştırma talep edilen ve muvafakat alınamayan 1099 dekar alanda 2347 adet parsel mevcut olup, ortalama parsel büyüklüğü 468 m<sup>2</sup>'dir. Burada parçalanma ve ufalanma sebebiyle birçok parsel ekilmemektedir. 507 m<sup>2</sup> arazisi 7 parçadan oluşan işletme vardır. Bölgedeki parsellerin birkaç istisna dışında alanları 1000 m<sup>2</sup>'nin altındadır [4].

Türkiye'de 1950 yılında işletme sayısı 2.2 milyon ortalama işletme büyüklüğü de 100 dekar iken, 2000 yılında işletme sayısı 3,02 milyona çıkmış ortalama işletme büyüklüğü 61 dekara düşmüştür. İşletme ölçeği küçülürken parça sayısı da artmaktadır. Bugün işletme başına 7 parça arazi düşmektedir [5]. Tarımsal işletmeler 32.7% ile en fazla 20-49 dekar işletme büyüklük grubunda, tarımsal işletmelerin 78.9%'u 100 dekardan küçük işletme büyüklük gruplarında yer almaktadır. Tarımsal işletmelerin %21,1'i 100 dekar ve daha fazla işletme büyüklük gruplarında yer almakta ve bu işletmeler toplam arazinin 65.7%'sini tasarrufunda bulundurmaktadır. Tarımsal işletmelerin tasarrufundaki tarım arazisinin tasarruf şekli incelendiğinde, yalnız kendi tarım arazisini (zilyetlik dahil) işleten işletmelerin toplam işletme içindeki oranı 85.1%, dir [6].

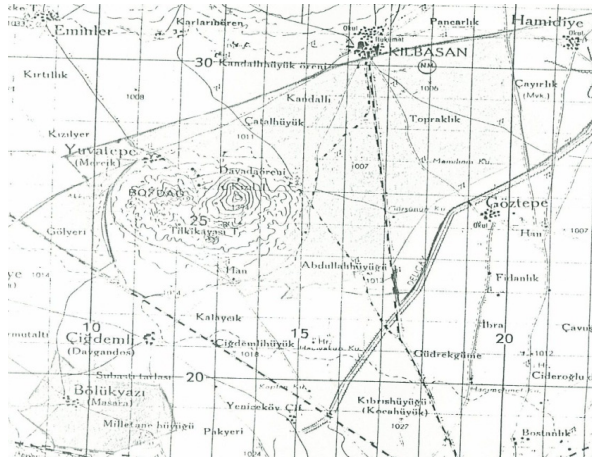
Arazi toplulaştırma çalışmalarının Türkiye'de 30-40 yıllık geçmişi olmasına rağmen, Avrupa'da 1,5 asırlık bir geçmişe sahiptir. Bu konudaki çalışmalar F.Almanya'da 1821,İsviçre'de 1884,Fransa'da 1918, Polonya'da 1923,Hollanda'da 1924,İspanya'da 1953 te başlamıştır [7]. Türkiye'de Arazi Toplulaştırması ile ilgili çalışmalar 1960 lı yıllarda başlamış, Türkçe yayınlar, uygulama başlangıcına paralel olarak 1962 yılından sonra Topraksu dergisinde yayımlanmıştır. Bu yayınlar da, genellikle tercüme ve toplulaştırmanın tanıtılmasına ait yazılardır. Toplulaştırma konusunda ilk Türkçe kitap Ercan [8] tarafından hazırlanmıştır. Ercan [9], başka bir eserinde arazi toplulaştırması uygulamalarının sulama projelerinin giderlerinde ortalama 36.7% tasarruf sağladığını bildirmiştir. Boyacıoğlu [10], toplulaştırma ile işletme ekonomisi ilişkilerini incelemiş, Erzincan Güllüce Toplulaştırma projesi uygulamasında toplulaştırma ile işletme başına

gayri safi hasılda 37% artış olacağını bildirmiştir. Açıl ve Köylü [11] orta derecede entansif çalışan bir tarım işletmesinde, işletme merkezine 1000 m uzaklıktaki bir tarlaya 500 m bir uzaklık eklenmesinin saf hasıla üzerine 5% olumsuz etki yaptığı sonucuna varmışlardır. Ulaşım; tarım faaliyetlerinin önemli ihtiyaçlarından biridir. Dinçer [12] Parselin işletme merkezine uzaklığı arttıkça ulaşım zamanının çalışma zamanı içindeki payının büyüdüğünü, bununda işgücünün ve tarım makinalarının iş başarısı azalttığını ifade etmiştir. Hesselbach [13] ve Cordes [14], büyük dikdörtgen parsellerde zaman kaybının minimum olduğunu, parsel uzaklığı arttıkça zaman kaybının arttığını, verimin düştüğünü belirlemişlerdir.

Diğer yandan toplulaştırma ile parsellerin bir tarafı genellikle sulama kanalına dayanmakta, suyun tarlaya alınması kolaylaşmakta, su nakil kayıpları ve yatırım maliyeti azalmaktadır. Tarla içi su dağıtım şebekesi, tarla drenleri, yollar, arazi tesviyesi, yeniden arazi tahsisi ve arazi toplulaştırmasını da kapsayan uygun tarla içi geliştirme çalışmalarının yokluğu, Devlet Sulama Şebekelerinde sulama oranı düşüklüğünün ana nedenidir. Türkiye'de daha önce yapılan toplulaştırma çalışmalarında kanal uzunluğundan Manisa-Merkez-Tilkili de 45.3%, Konya-Çumra-Karkın'da 27% tasarruf sağlanmıştır. Kanallardan doğrudan faydalanan parsel adedi Manisa-Merkez-Veziroğlu da 37.7% den 84.1% e, Yeni Mahmudiye'de 23% ten 93% e, Karaağaçlı da 20.42% den 48.55% e, Saruhanlı-Yılmaz da 62% den 100% e, Tokat-Artova-Ekinli de 20.3% ten 85.5% a yükselmiştir. Karaman'daki toplulaştırma alanındaki 1554,0 hektar alanda yatırımdan sağlanan tasarruf 44.6% dir [15]. Arazilerin parçalanması sulama ve diğer yatırımların maliyetlerini artırmaktadır. DSİ genel müdürlüğünün Karaman Gödet Barajı sulama şebekesinde toplulaştırma ile (toplulaştırmadan önce ve sonraya ait projelerin keşiflerine göre) kanal uzunluğunda 30%, sulama, tahliye sistemi ve bunların sanat yapılarının yatırım harcamalarında 42.5% tasarruf, sağlanmıştır [16].

Karaman ilinde toplulaştırma çalışmaları 1985 te Gödet Barajı sulama sahasında Yuvatepe'de başlamıştır. Yuvatepe, Bölükyazı, Kılbasan ve Hamidiye toplulaştırmaları peşpeşe yürütülmüştür. Daha sonra Sudurağı, Karaman merkez, Kılbasan II.kısım, Yollarbaşı, Akçaşehir, Burunaba, Kisecik, Salur ve Ekinözü toplulaştırmaları gerçekleştirilmiştir. Başlangıçta Mülga Toprak-Su ve Köy Hizmetleri Genel Müdürlükleri tarafından yürütülen çalışmalar halen Toprak Reformu Genel Müdürlüğü tarafından yürütülmektedir.

Bu çalışmada Karaman'da uygulanmış olan Yuvatepe, Bölükyazı, Kılbasan (I.ve II. ks.), Osmaniye ve Beydilli toplulaştırmalarından ve Konya'daki Konya -Çumra KOS-6, Konya- Seydişehir- Akçalar ve Konya-İlgın-Boğazkent toplulaştırmalarından elde edilen veriler ışığında toplulaştırmanın çeşitli tarımsal faaliyetlere ve sulamaya olan etkileri incelenmiştir.



Şekil 1. Karaman Yuvatepe, Bölükyazı, Kılbasan Hamidiye ve Göztepe köylerinin konumları.

## MATERYAL VE METOD

Verilerin alındığı araştırma alanı Karaman iline bağlı Yuvatepe, Bölükyazı, Kılbasan ve Hamidiye köyleri ile kısmen Göztepe ve Osmaniye (şekil 1), Konya ilinde – Çumra KOS-6, Seydişehir- Akçalar ve Ilgın- Boğazkent köylerine ait arazilerdir. Karaman'daki alanların sulama suyu kaynağı Gödet barajı, Deliçay barajı ve yeraltı suları, Konya'daki alanların sulama suyu kaynağı Beyşehir gölü, barajlar ve yer altı sularıdır. Toplulaştırma yapılan alanda genelde kuru tarım yapılmakta, yer yer kimyon ve şeker pancarı yetiştirilmekteydi. Sulama şebekelerinin devreye girmesinden sonraki koşullarda öngörülen yeni bitki desenine göre D.S.İ. sulama şebekesi yeniden projelendirilmiştir. Toplulaştırma öncesi ve sonrasında sulama ve drenaj tesisleri ve kamulaştırma ile ilgili değerler bu projelerden alınmıştır.

Parsel boyutları ile ilgili ölçmeler 1/5000 ölçekli kadastro haritaları üzerinde milimetrik cetvel ile yapılmıştır. Boyut ölçmelerinde parseller kare, dikdörtgen, yamuk, üçgen ile çokgen ve şekilsiz olmak üzere 5 grupta değerlendirilmiştir. Parsellerin boyut (en, boy) ölçümlerinde kare ve dik dörtgende kenar

ortay uzunlukları, yamukta iki kenar ortalaması ile dik yükseklik, üçgende en kısa kenar ile bu kenarı gören yüksekliğin yarısı esas alınmış, çokgen ve şekilsiz parsellerde boyut ölçümü yapılmamıştır.

Toplulaştırma öncesi ve sonrasındaki mülkiyet liste sonuçları değerlendirilerek işletmeler parsel adetleri ve alanlarına göre sınıflandırılmış, toplulaştırmanın bu alandaki etkileri incelenmiştir. Araştırma alanında, toplulaştırma öncesi ve sonrasındaki yol, kanalet ve sanat yapıları yönünden haritalar ve tatbikat projeleri incelenmiş, bunlar üzerinde boy ölçmeleri milimetrik cetvelle yapılmış, yol ve kanallardan doğrudan faydalanan parsel adetleri 1/5000 ölçekli parsellasyon haritasından sayılarak tespit edilmiştir. Haritalar ve diğer belgeler Mülga Köy Hizmetleri Konya Bölge Müdürlüğü proje dosyalarından temin edilmiş, sınır kayıplarının hesabında yerinde yapılan ölçüm değerleri kullanılmıştır.

## KONYA VE KARAMAN'DAKİ BAZI TOPLULAŞTIRMALARA AİT BULGULAR

Yuvatepe, Bölükyazı, Kılbasan ve Hamidiye toplulaştırma proje alanlarındaki toplulaştırmadan önceki işletme ve parsel bilgileri tablo 1'de verilmiştir.

Tablo 2'de Yuvatepe, Bölükyazı, Kılbasan ve Hamidiye'de toplulaştırmadan önce ve sonraki parsel şekillerine ait tespitler, Şekil 2 de Yuvatepe eski mülkiyet haritası ve şekil 3 te Yuvatepe yeni mülkiyet haritası verilmiştir.

Düzensiz dörtgen ve yamuk şeklindeki parsel oranı toplulaştırmadan önce Yuvatepe'de 82.9%, Bölükyazı'da 62.2%, Hamidiye'de 79.3%, Kılbasan'da 79.5% olarak tespit edilmiştir. Toplulaştırmadan sonra bu oranlar sırasıyla 78.5%, 81.4%, 91.9% ve 87.7% dir. Toplulaştırmadan sonra bu oranlar sırasıyla 78.5%, 81.4%, 91.9% ve 87.7% dir. Toplulaştırma ile Yuvatepe projesi dışındakilerde düzensiz dörtgen ve yamuk şekilli parseller artmıştır. Yuvatepe'de görülen düzensiz şekilli parsel (dörtgen ve yamuk şekilli) sayısındaki azalma, toplulaştırma yapılan alanın sınırlarının şekil bozukluğundan kaynaklanmıştır.

Tablo 1. Yuvatepe, Bölükyazı, Kılbasan ve Hamidiye toplulaştırma projeleri hakkında bazı sayısal bilgiler.

PROJE ADI	YUVATEPE	KILBASAN	HAMİDİYE	BÖLÜKYAZI
Proje alanı (da)	5890,0	33330,0	14381,0	8190,0
Parsel adedi	497	3227	964	378
Ort.parsel alanı (da)	11,85	10,33	7,36	21,70
Şahıs adedi	185	1348	319	337
İşletme adedi	110	461	157	164
Ort.işl. büyükl. (da)	53,54	72,29	45,22	49,93
Ort.işl. pars. sayısı	4,52	7,0	6,14	2,3
Farklı topr.der.adedi	2	3	3	2

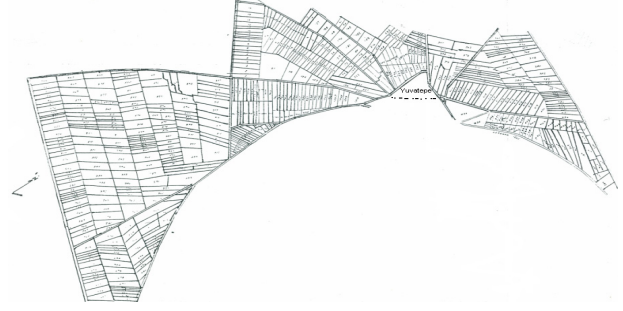
Araştırma alanı projelerinden Bölük yazı'da sınır ve kenar şeridinden kaynaklanan kayıplar toplulaştırma ile 2.9% dan 1.1% e düşerken, diğer üç projede ortalama 4.4% ten 1% e düşmüştür. Bölük yazı'da bu oranın daha düşük kalmasının sebebi parsel sayısındaki azalmanın diğerlerine göre daha az ( parsel sayısındaki azalma 15.8% hisse sayısındaki azalma 73.6%) olmasından kaynaklanmıştır [17]. Arazi toplulaştırmaları havza, bölge veya proje boyutunda geniş alanları kapsayacak şekilde yürütülürse şekil bozuklukları, kayıplar ve sınır düzensizlikleri gibi olumsuzluklar azalır, yatırımlar daha ucuza sonuçlandırılabilir.

Toplulaştırma ile Köy sınırları da düzenlenmekte ve köyler arası ihtilaflar azalmaktadır. Karaman Osmaniye-Hamidiye köy sınırının toplulaştırmadan önce ve sonraki durumları şekil 4 ve 5 te verilmiştir.

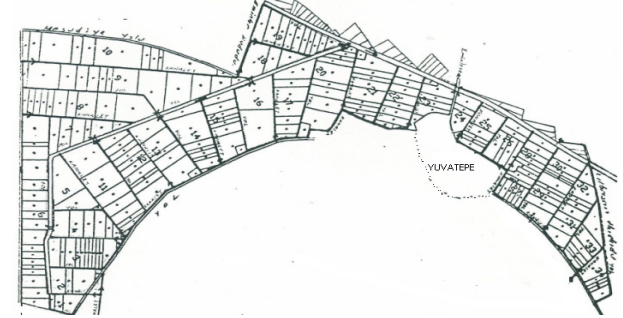
Yol platform genişliği sağlı sollu yüzey tahliyelerle beraber ortalama 12,55 m kapladığından bu değer, 4 projede (Yuvatepe, Bölük yazı, Kılbasan, Hamidiye) toplulaştırma sonucu görülen yol uzunluk artışı (73840.00 m) ile çarpıldığında, toplulaştırma sebebiyle yoldan kaynaklanan ilave alan kaybının 1.5% (927 da) olduğu görülmektedir. Buna karşılık yoldan doğrudan yararlanan parsel sayıları genellikle 100% e ulaşmaktadır. Hamidiye'de toplulaştırma uygulaması sonunda, işletmenin katedeceği yol uzunluğu 16 parselle sahip 153 nolu işletmede 94.1% oranında, 3 parselle sahip 184 nolu işletmede ise 41.7 % oranında azalmıştır [17].

Kanalet uzunluğunda sağlanan azalma 3 projeden, Yuvatepe'de 8545.0m, Bölük yazı'da 10297.00 m, Kılbasan da 27700.00 m olmak üzere toplam 46542.00 m dir. Kanaletlerin ortalama 1.00m genişlikteki bir şeritte tarıma engel oluşturduğu düşünülürse Yuvatepe'de 8454.0 m<sup>2</sup>, Bölük yazı da 10297.0 m<sup>2</sup>, Kılbasan da 46542,0 m<sup>2</sup> olmak üzere toplam 65293,0 m<sup>2</sup> alandan tasarruf sağlanmıştır. Araştırma alanında toplulaştırmadan önce ve sonraya ait kanalet güzergahları şekil 6'da verilmiştir.

Toplulaştırma uygulanan 6 köye ait 6500.0 ha sahada toplulaştırmadan önce 229.0 km olan kanalet uzunluğu, toplulaştırma ile 159.0 km ye düşürülmüş ve kanalet boyunda 30.6% oranında kısalma sağlanmıştır. Bu oran Yuvatepe de 30.6%, Bölük yazı da 31.3%, Kılbasan'da 26.4% tür. Burada kanal uzunluğu ortalama 30.6% oranında azalırken, kanallardan doğrudan faydalanan parsel oranı 100%' e ulaştırılmıştır. Bu sahada Kılbasanda Suğla Ana Boşaltım Kanalı için 191793.0 m<sup>2</sup>, Suğla3-3A-3B Yedek Boşaltım Kanallarında 354387.0 m<sup>2</sup>, Yuvatepe'de Suğla Ana Boşaltım ve Suğla 4 Yedek Boşaltım Kanalında 225640.0 m<sup>2</sup> kamulaştırma ihtiyacı toplulaştırma yapıldıktan sonra ortadan kalkmıştır. Toplulaştırma ile; kanalet, sanat yapıları ve kamulaştırmadan sağlanan tasarruf 1554.0 hektarlık alandaki Köy Hizmetleri yatırım ( toplulaştırma, yol, arazi tesviyesi gibi işlemler ) tutarından 13.5% daha fazladır. Konya ve Karamandaki bazı Toplulaştırma projelerinde bazı özellikler bakımından toplulaştırma öncesi ve sonrası değerleri tablo 3 te verilmiştir.



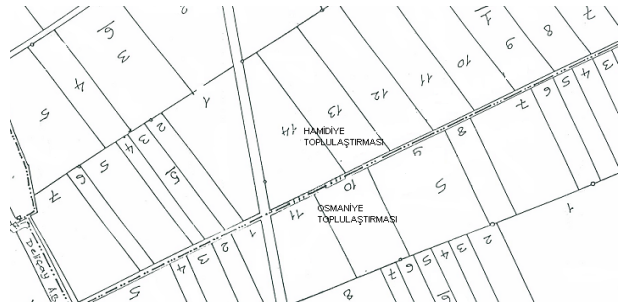
Şekil 2. Yuvatepe eski mülkiyet haritası (toplulaştırmadan önce).



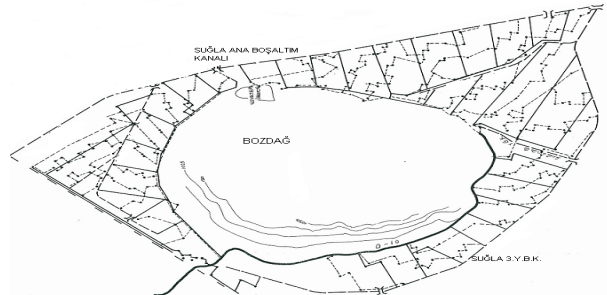
Şekil 3. Yuvatepe toplulaştırmadan sonraki mülkiyet haritası



Şekil 4. Karaman Osmaniye-Hamidiye köy sınırının toplulaştırmadan önceki durumu



Şekil 5. Karaman Osmaniye-Hamidiye köy sınırının toplulaştırmadan sonraki durumu.



Şekil 6. Proje alanında toplulaştırmadan önce ve sonraya ait kanalet güzergahları

## SONUÇ VE ÖNERİLER

Araştırma konusu projelerde yoldan faydalanan parsel oranı Konya Ilgın Boğazkent dışındaki toplulaştırmalarda artmış, 21- 49.3% ten 100% e çıkarılmıştır. Ilgın Boğazkent projesinde yoldan istifade eden parsel sayısının toplulaştırmadan sonra azalmasının sebebi, burada toplulaştırma öncesindeki parsellerin yapısı ile ilgilidir. Toplulaştırmadan önce parsellerin hepsinin en/ boy oranının 1/10- 1/70 gibi anormal değerlere sahip olması bu sonucu doğurmuştur. Toplulaştırma ile sınır ve kenar şeridinden kaynaklanan arazi kayıpları da azaltılmış, yatırımlardan önemli tasarruf sağlanmıştır. 1554 hektar alanda yatırımdan sağlanan tasarruf 44.6% dir. Toplulaştırma ile; kanalet ve sanat yapılarından ve kamulaştırmadan sağlanan tasarruf 1554,0 hektarlık alandaki Köy Hizmetleri yatırım tutarından 13.5% daha fazladır.

Türkiye'deki toplulaştırmalarda genellikle istenilen başarının sağlanamadığı konuların başında her işletmenin tek bir parsel kavuşturulamaması konusu gelmektedir. Toplulaştırmalarda muvafakat safhasında karşılaşılan güçlükler uygulamada çiftçilerin uygun

olmayan taleplerinin yerine getirilmesi sonucunu doğurmakta, bu da yeterli düzeyde bir toplulaştırmayı engellemektedir. Karaman Bölükyazı ve Beydilli ile Seydişehir Akçalar'da toplulaştırmadan sonra da yüksek oranda görülen hisse sayıları bu durumun bir sonucudur. Toplulaştırmadan sonra bile Bölükyazı'da 318 parsel karşılık 524 hisse, Beydilli'de 607 parsel karşılık 3300 hisse ( Ortalama her parselde 5 hisse), Akçalar'da 1661 parsel karşılık 3118 hisse ( ortalama her parselde 1,9 hisse ) düşmektedir. Bu nedenle özellikle devlet yatırımı olan yerlerde toplulaştırma zorunlu olmalı ve muvafakat gerekmemelidir.

Toplulaştırmanın en yüksek oranda etkilediği unsurlardan birisi sulamadır. Parçalanmış ve şekli bozulmuş parsellerin çoğu, sulama kanallarından doğrudan faydalanamazlar. Bir parselden diğerine su geçirilirken sızma sebebiyle kayıplar artar, parsel sahipleri arasında sürtüşme ve tartışmalar çokça görülmeye başlar. Bu sebeplerle de birçok parselde sulu tarım yapma imkanı bulunamaz ve sulama oranı düşer. Araştırma alanı projelerinde toplulaştırmadan önce çok sayıda parsel kanallardan doğrudan faydalanamazken, bu oran toplulaştırma ile bütün projelerde % 100' e yükseltilmiştir.

**Tablo 2.** Toplulaştırma önce ve sonrasında araştırma projelerindeki parsellerin şekillerine göre dağılımı.

PROJE ADI		DİKDÖRTGEN		KARE		ÜÇGEN		YAMUK		ÇOKGEN-ŞEKİLSİZ	
		Ad	%	Ad	%	Ad	%	Ad	%	Ad	%
YUVATEPE	T.önce	32	6,4	-	-	9	1,8	380	76,5	76	15,3
	T.sonra	95	33,6	4	1,4	22	7,8	131	46,3	31	10,9
BÖLÜKYAZI	T.önce	79	20,9	10	2,4	9	2,61	147	38,9	133	35,21
	T.sonra	120	37,7	13	4,1	21	6,6	126	39,6	38	12,0
HAMİDİYE	T.önce	259	26,9	2	0,2	10	1,0	503	52,2	190	19,7
	T.sonra	250	57,6	21	4,8	14	3,3	128	29,5	21	4,8
KILBASAN	T.önce	578	17,9	131	4,1	76	2,4	1828	56,6	614	19,0
	T.sonra	931	64,0	41	2,8	90	6,2	304	20,9	88	6,1

**Tablo 3.** Konya ve Karamandaki toplulaştırma projelerinde bazı özellikler bakımından toplulaştırma öncesi ve sonrası değerleri

Proje adı		Parsel / hisse sayısı	Ort. parselalanı-ha	Ulaşımından doğrudan faydalanan parsel ad./%	Sulama sist. doğrudan fayd parsel ad/%
Konya –Çumra KOS-6 (5638 ha). 1995-1997	Topl.Önce	2131	2,64	1116 / 48	554 / 26
	Topl.sonra	1360	4,14	1360 / 100	1360 / 100
K onya-Karaman-Yuvatepe. 1985	Topl.Önce	497	11,85	245 / 49,3	267 / 54
	Topl.sonra	283	20,81	283 / 100	283 / 100
Konya –Karaman-Bölükyazı. 1986-87	Topl.Önce	378/1983	21,7	165 / 43,7	304 / 80
	Topl.sonra	318/524	25,75	318 / 100	318 / 100
Konya- Seydişehir- Akçalar (2003 ha). 2003-2005	Topl.Önce	7279/7868	0,27	1511 / 21	Sulama yok
	Topl.sonra	1661/3118	1,20	1661 / 100	1661 / 100
Konya-Ilgın-Boğazkent (665ha) . 2003-2005	Topl.Önce	740	0,90	605 / 82	422 / 57
	Topl.sonra	287	2,25	207 / 72	287 / 100
Karaman-mrk-Kılbasan (1916 ha). 2000-2005	Topl.Önce	1951	0,98	654 / 33,5	1112 / 57
	Topl.sonra	1086	1,72	1086 / 100	1086 / 100
Karaman-mrk- Beydilli (3130 ha) . 2002-2005	Topl.Önce	1613/8037	1,94	777 / 48	919 / 57
	Topl.sonra	607/3300	5,15	607 / 100	607 / 100

Bu yüzden etkin bir sulama ve sulama maliyetinden tasarruf için toplulaştırma mutlaka yapılması gereken bir çalışmadır. Toplulaştırma ile yalnız sulama faaliyetlerinde değil, her türlü tarımsal faaliyette kolaylık sağlanmaktadır. Bu faaliyetlerde diğer parsel sahiplerine bağımlılık ortadan kalkmakta ve sonuçta şu faydalar temin edilmektedir:

1. Bütün parseller yola kavuştuğu için toplulaştırmadan önce parselden parsel geçişten kaynaklanan zararlar ve buna bağlı huzursuzluklar sona erer.

2. Bütün parsellerin bir kenarı sulama kanalına dayalı olduğundan, parsel sınırlarından su iletiminin getirdiği su kaybı ve ihtilaflar önlenir.

3. Bütün parsellerin sınırları köşe taşları ile işaretlendiğinden sınır tecavüzleri ve ihtilaflar sona erer.

4. Hisseler birleştirilerek ayrı parseller halinde verildiğinden, ortaklık işletmeciliğinden ferdi işletmeciliğe geçilir. Böylece yatırım ve üretim imkânı artırılır, anlaşmazlığa yol açabilecek unsurlar giderilir.

5. Hasım ve hısmımlıklar gözetilerek yeni planlama yapıldığından, işletme daha güvenli ve verimli olur, ortak yatırım imkânları ve işbirliği artar, husumetten kaynaklanan sorunlar azalır.

6. Üretim ve ulaşımda sağlanan kolaylıklar sebebiyle bu işler için ayrılan zaman ve masraf azalır, refah seviyesi yükselir, sosyal ve kültürel faaliyetlere daha çok zaman kalır.

7. Kırsal alana yönelik olarak: Çevre koruma, erozyonu önleme, ağaçlandırma, köy yenilemesi, her türlü yolların planlaması, köy imar planlarının yapılması, arazi kullanım planlarının hazırlanması gibi tüm hizmetler; toplulaştırma projeleri ile birlikte planlanıp uygulanabilmektedir.

Tarım arazilerinin parçalanmasını önleyen ve mülkiyetin tarımsal faaliyette bulunan varise intikaline önem veren bir uygulama hayata geçirilmelidir. Hatta toprağın ulusal bir kaynak olduğu düşünüldüğünde toprağı kullanmayan veya gerektiği gibi kullanmayanların mülkiyet hakları sınırlandırılabilir. Toprağın yeteneklerine uygun kullanımını sağlayacak ve toplulaştırmayı kolaylaştıracak yasal düzenlemeler için elbirliğiyle çalışılmalıdır. Kırsal kalkınmanın hızlandırılabilmesi için bunların da ötesinde üretimden pazarlamaya kadar bütün safhaları içeren bir planlama ve gerekli yasal altyapı hazırlanmalıdır.

## KAYNAKLAR

- [1] Aksöz, İ., 1969. Türkiye'de Arazi Toplulaştırmasının Önemi, Toprak-su Yayın no: 29 Ankara.
- [2] Tekinel, O., Çevik, B., 1972. Devlet Sulama Şebekelerinde Arazi Toplulaştırılması Sorunu ve Çözüm Yolları. A. Ü. Adana Ziraat Fakültesi, Halk Konferansları No. 26, Adana.
- [3] Kara, M., 1980. Türkiye'deki Bazı Arazi Toplulaştırma Projelerinde Parsel Boyutları ve Yol Uzunluğu Üzerinde Bir Araştırma, K. T. Ü. Yayın no: 108 Trabzon

- [4] Çelebi, M. 2006. Konya Beyşehir Üstünler Kasabasında ve Karaman Bölük yazı Köyündeki Mülkiyet Durumu ve Türkiye'de Tarım Arazilerinin Parçalanma Sorunu, Ulusal Meslek Yüksekokulları Sempozyumu, Bergama, İzmir.
- [5] www.tarim reformu, 2010. tarimreformu.gov.tr/calismaSayfa.aspx?calismaID=2
- [6] www.tuik.gov.tr.haber bülteni, Sayı: 196, 17 Aralık 2008,
- [7] Aksoy, S., 1970. Tarım Hukuku, Ankara Üniversitesi Ziraat Fakültesi Yayınları, Yayın No: 907, Ankara.
- [8] Ercan, F., 1970. Arazi Toplulaştırması, Ankara.
- [9] Ercan, F., 1973. Türkiye'de Arazi Toplulaştırma Çalışmaları Ankara.
- [10] Boyacıoğlu, R., 1973. Arazi Toplulaştırması Yapılan Erzincan Güllüce Köyündeki Tarımsal İşletmelerin Ekonomik Analizi. Doktora Tezi, Erzurum
- [11] Açıl, F., ve Köylü, K., 1971. Ziraat Ekonomisi ve İşletmecilik Dersleri, A. Ü. Ziraat Fakültesi Yayınları, Ankara.
- [12] Dinçer, H., 1971. Ziraat Alet ve Makinalarında İş Başarılarına Tarlaların Uzaklık ve Büyüklüklerinin Etki Dereceleri, A. Ü. Ziraat Fakültesi Yıllığı, Ankara.
- [13] Hesselbach, S., 1964. Der Einfluss der Parzellengröße, Feldänge und Feldentfernung auf den Arbeitsbedarf, Hamburg und Berlin.
- [14] Cordes, W., 1970. Flächengröße, Flächenform und Feld-Hof Entfernung, Praktische Landtechnik, Wien.
- [15] Sipahi, Ö., 1989. KOP Kapsamındaki Arazi Toplulaştırma ve Tarla İçi Geliştirme çalışmaları Konya Ovaları Projeleri (KOP) paneli, 4 Mart 1989 Ticaret Odası, Konya.
- [16] Takka, S., 1993. "Arazi Toplulaştırması" Kültür Teknik Derneği yayınları No: 1 Ankara
- [17] Çelebi, M., 1989. Karaman Ovasında Toplulaştırma Alanlarındaki Parselasyonun Parsel Boyutları ve Kültürteknik Hizmetlere Etkisi Üzerinde Bir Araştırma. S. Ü. Fen Bilimleri Enstitüsü, Basılmamış Doktora Tezi, Konya.