

Engelsiz Parklarda Peyzaj Tasarımı

Aysun Çelik¹,

Elvan Ender¹,

Nilüfer Seyidođlu Akdeniz¹

¹Uludağ Üniversitesi Ziraat Fakültesi Peyzaj Mimarlığı Bölümü, Görükle Yerleşkesi 16059 Nilüfer/ Bursa, Türkiye

*Sorumlu yazar:

E-posta: celikaysun06@yahoo.com.tr

Geliş Tarihi: 02 Kasım 2015

Kabul Tarihi: 21 Aralık 2015

ÖZET

Parkların kullanıcıları; çocuklar, gençler, yaşlılar ve engelliler olarak kategorize edilmektedir. Bu gruplar içerisinde yer alan engelliler; normal yaşamın gereklerine uyamayan, bağımsız hareket kısıtı olan ve bu nedenle bağımsız hareket edebilmesi için açık ve kapalı alanlarda, kent mobilyalarında özel fiziki düzenlemelere gereksinim duyan kişilerdir.

Engelli bireylerin sosyal yaşama katılımında park alanları ve yeşil alanlar şüphesiz çok önemlidir. Parklar, tüm kullanıcılara hizmet vermesi gereken kamusal alanlardan birisi olmasına rağmen çoğunlukla engelli kullanıcılara yönelik tasarlanmamaktadır. Peyzaj tasarımı açısından engelli bireylerin gereksinimleri engelli olmayan bireylerle benzer olmakla birlikte “biçim” açısından bazı “özel” önlemler gerektirmektedir. Bu tür önlemleri kapsayarak tasarlanmış olan engelsiz parklar tüm kullanıcı grupları tarafından kullanılabilen ve böylece toplumsal bütünleşme de sağlanmaktadır.

Bu çalışmada; engelsiz parklardaki açık alanlar, yarı açık alanlar, kent mobilyaları, bitkilendirme gibi peyzaj tasarım konuları, çeşitli literatür verilerinin analiz edilmesi ile değerlendirilmiştir.

Anahtar Kelimeler: Engelli Birey, Engelsiz Park, Peyzaj Tasarımı

Landscape Designing In Unimpeded Parks

ABSTRACT

The users of the parks are categorized as children, youths, elderly individuals and disabled people. Disabled people contained in this group; can not comply with the requirements of normal life, have independent movement restrictions and therefore act independently constraints of indoor and outdoor areas and in urban furniture to be able to act independently, are people who require special physical arrangements.

Parking areas and green areas social participation of people with disabilities is undoubtedly very important. Park is one of the public areas to serve to all users. But mostly it not designed for disabled users. In terms of landscape design, the needs of disabled people are similar to non-disabled individuals but “format” in terms of a number of requires special precautions. unimpeded parks Including such measures designed, It can be used by all user groups and thereby also providing social integration.

In this study; landscape designing topics of unimpeded parks such as open spaces, semi-open spaces, urban furniture, planting were evaluated by analyzing data from various literature.

Key Words: Disabled individuals, Unimpeded Parks, Landscape Design

GİRİŞ

Kentlerde yaş, cinsiyet, fiziksel özellikler v.b. yönünden birbirlerinden farklı kullanıcı grupları yaşamaktadır. Kentteki bu kullanıcı grupları çoğunlukla; çocuklar, yaşlılar ve engelliler olarak kategorize edilmektedirler [1]. Bu grup içerisinde yer alan engelliler; “doğuştan veya sonradan herhangi bir nedenle bedensel, zihinsel, ruhsal, duygusal ve sosyal yeteneklerini çeşitli derecelerde kaybetmiş olup, normal yaşamın gereklerine uyamayan, bağımsız hareket edebilmesi için ise yapılarda ve açık alanlarda özel fiziki düzenlemelere gereksinim duyan kişilerdir [2].

Temel anlamda engellilik; ortopedik, görme, işitme/konuşma, zihinsel, süregen engelli olarak nitelenen beş gruba ayrılmaktadır. Kalıcı engel taşıyan bireylerin yanı sıra, her insan hayatının belli döneminde geçici engellilik durumu yaşayabileceği gibi, birden fazla engeli sahip bireyler de bulunmaktadır. Ayrıca, gün içerisinde yorgunluk, uykusuzluk ve dikkat eksikliği gibi bazı nedenlerle sağlıklı bir insan dahi engelli konumuna geçebilmektedir [3].

Tüm insanlar için inşa edilen kentlerin çoğu, engelliler için tasarlanmamıştır [4]. Pek çok kentte, fiziksel ve ruhsal bozukluğu olan kişiler, kentsel dış mekanların şartlarından dolayı sosyal yaşama kolayca katılamazlar [5,6,7]. Toplum hayatına katılımında yaşamın tüm alanlarındaki hak ve hizmetlere ulaşabilmek ve bunlardan yararlanabilmek engelliler için büyük bir önem taşımaktadır [8]. Çağdaşlığın temeli olan bireyler arası eşitlik ilkesi göz önüne alındığında, çağdaş bir devlet tüm yurttaşlarına hiçbir ayırım gözetmeksizin insanca yaşayabilecekleri olanaklar sunmak zorundadır. Bu nedenle toplumsal yaşamın ayrılmaz bir parçası olan engellilerin sorunları gerçekçi bir şekilde ele alınarak toplumla bütünleştirilmesi gerekmektedir [9].

Engellilerin toplumsal yaşama katılımlarının sağlanması, içinde buldukları durumun iyileştirilerek fiziksel çevrede sağlıklı bireylerle özgürce yaşayabilmeleri gerekmektedir [10]. Dünya Sağlık Örgütü, dünyada 500 milyondan fazla insanın engelli olduğunu ve toplam nüfusun %10'unu temsil ettiğini belirtmektedir [11]. Türkiye’de 8,5 milyon

engellinin yaşadığı ve aileleriyle bu nüfusun 25 milyon gibi önemli bir kitleye ulaştığı [12] dikkate alındığında bu konu büyük taşımaktadır.

MATERYAL ve YÖNTEM

Bu çalışmada, engelli bireylere yönelik Dünya ve Türkiye standartları verileri, konu ile ilgili yapılmış çalışmalar ve çeşitli örneklerin incelenmesi ile elde veriler temel materyal olarak kullanılmıştır. Hayatımızın içinden bir konu olan bu çalışmada uzman bakış açısı ile edinilen deneyimler ve literatür verileri analiz edilmiştir.

ENGELSİZ PARKLARIN ÖZELLİKLERİ

Parklar insanların dinlenme, eğlenme ve sosyalleşme gibi gereksinimlerini karşılayan açık mekânlardır. Engelli bireyleri topluma kazandırmak, insanlarla olan sosyal ilişkilerini güçlendirmek ve yaşam seviyelerini yükseltmek için engelsiz park tasarımları büyük önem taşımaktadır. Bu nedenle kentlerdeki tüm bireylerin hiç bir ayırım yapılmaksızın eşit bir şekilde parklardan yararlanabilmesi için, parkların erişilebilir ve elverişli donanımına sahip olması gerekir.

- Park alanlarında engelli bireylerin karşılaştıkları sorunlar çoğunlukla;
 - Standartlara uygun olmayan ölçülerdeki (genişlik ve eğim) gezinti yolları, rampalar ve merdivenlerden ve bazen de rampa yokluğundan,
 - Sert zemin kaplamalarında parlak ve kaygan malzeme kullanımından,
 - Engelli bireylerin kullanımına uygun olmayan kent mobilyalarından,
 - Yanlış bitkisel tasarımlar ile bitkisel alanlarda sulama ve diğer bakım hatalarından kaynaklanan sorunlardan oluşmaktadır.

Bu da gösteriyor ki aslında engeller vücudumuzda değil, çevremizde. Çevremizdeki bu engeller, bireylerin park ve rekreasyon alanlarını kullanmalarını kısıtlamakta, bu durum ise onlara ruhsal ve bedensel yeni sorunlar yüklemektedir.

Engelsiz park tasarımları, kullanıcılara katılabilecekleri değişik aktiviteler sağlamanın yanı sıra tüm kullanıcılar için ulaşılabilir, erişilebilir, güvenli, bakımlı, rahat, konforlu ve çekici olmalıdır. Engelsiz parklar, her kullanıcı için erişilebilir ve bütün duyuları ile hissedilebilir nitelikte olmalıdır. Engelsiz park tasarımının temeli, park alanlarında mekânsal kullanım çeşitliliği ve bu mekanlarda kullanılan ürünlerin niteliğini kapsamaktadır. Tasarım açısından engelli bireylerin gereksinimleri, engelli olmayanlarla benzer olmakla birlikte “biçim” açısından bazı “özel” düzenlemeler gerekmektedir.

Anayasa, Engelliler Yasası, İmar Kanunu, Büyükşehir Belediyeleri Kanunu, İl Özel İdareleri Kanunu ve Kat Mülkiyeti Kanunu gibi yasal dayanaklar çerçevesinde ve Dünya Engelliler Birliği [13] ile Dünya Engelliler Vakfı [14] çalışmaları doğrultusunda yapılan bu çalışmada engelsiz park tasarımı ile ilgili olarak;

- Parklardaki sert zeminli açık alanlar (parkiçi yollar-rampa- merdiven, otopark, dinlenme cepleri, oyun alanları, spor alanları)
- Parklardaki yumuşak zeminli alanlar (bitkilendirme alanları)
- Parklardaki su yüzeyleri
- Parklardaki donatı elemanları (kent mobilyaları) kollarında tasarım detayları yer almaktadır.

Parklardaki Sert Zeminli Açık Alanlar

Park içi yollar-rampa-merdivenler

Park içinde farklı etkinlik alanlarını birbirine bağlayan gezinti yolları aynı zamanda yürüyen kişiyi yönlendiren, gezdiren, dinlendiren, hareket ettiren alanlardır. Engelli kullanıcıların da rahatlıkla kullanabilmesi için bu yolların standartlara uygun genişlikte ve yol güzergahındaki eğimli alanlarda tekerlekli sandalyenin rahatlıkla inip çıkabileceği rampalardan (max %5) oluşması gerekir.

Parklardaki merdivenler en büyük engelleri oluşturmaktadır. Bu nedenle mümkün olduğu kadar merdiven yerine rampa kullanılmalıdır. Ancak zorunlu olarak merdiven yapılması halinde yükseklik ve genişlikleri standartlara uygun olmalıdır. Yol, rampa ve merdivenlere ilişkin standartlardan bir kısmı şekil 1’ de verilmiştir.

Park içi yollar, rampa ve merdivenler dolaşmayı kolaylaştırıcı olmalı ve her tür hava koşulunda tehlikesizce kullanılabilir. Yüzey kaplaması olarak da iklim koşulları, kullanım yoğunluğu dikkate alınmak koşulu ile pürüzlü, kaymaz, yürürken ses çıkaran nitelikte malzeme seçilmelidir. Bunlar;

- Termo plastik poliüretan, alüminyum ve paslanmaz çelikten üretilen hissedilebilir yüzeyler
- Beton plak-granit-bazalt plakla kaplamalar
- Ahşap
- Çakıl

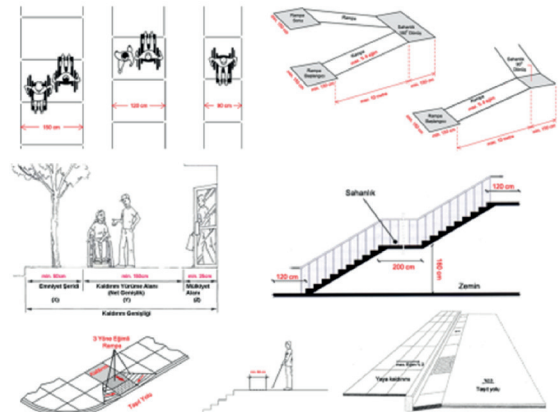
Yollar boyunca tehlikeli olacak her türlü düzensizlikten kaçınılmalı, tüm park alanında yollarda yeterli aydınlatma elemanı olmalıdır.

Otoparklar

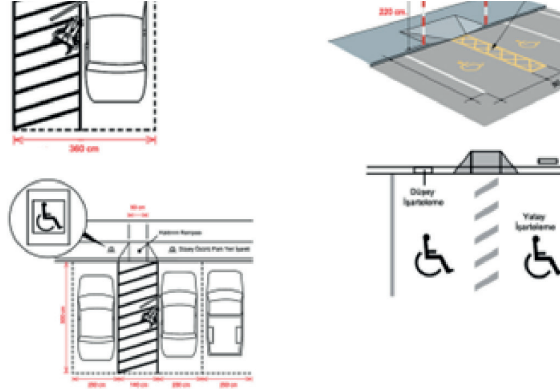
Otoparklarda engelliler için yeterli sayıda ve elverişli park yerleri ayrılmalıdır. Engelli park yeri, giriş/çıkışa en yakın yerde olmalıdır ve tüm tesislerde araç park yeri sayısının %5’i kadar engelli park yeri bulunmalıdır. Ayrıca yerde engelli park işareti mutlaka bulunmalı ve otoparkta kullanılan yol işaretleri geceleri de mutlaka ışıklandırılmalıdır. Şekil 2’ de otoparklara ilişkin standartlar yer almaktadır.

Dinlenme cepleri

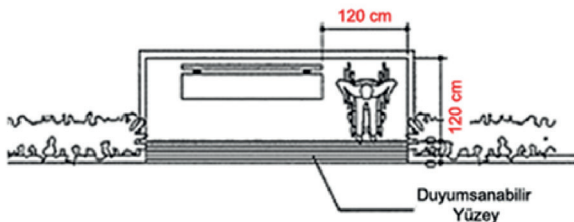
Park alanları içerisindeki dinlenme ceplerinin detaylandırılmasında engelli kişilerin kullanımına uygun olması çok önemlidir. Parklar içindeki ana yol boyunca her 100 m.de bir ve yaya akımına engel olmayacak şekilde engelliler dahil tüm yayaların kullanabileceği dinlenme cepleri tasarlanmalıdır. Burada, yardımcı araç ya da kişiye gereksinim duyan engelli bireylere yönelik yeterli alan sağlanmalıdır (Şekil 3).



Şekil 1. Park içi yollar-rampa-merdivenlere ait standartlar [15]



Şekil 2. Engelli otoparklarına ait standartlar [15]



Şekil 3. Dinlenme ceplerinde standartlar[15]

Oyun alanları

Parklara , her engelli çocuğun faydalanabileceği biçimde tasarlanmış özel oyun ekipmanları yerleştirilerek, diğer çocuklarla ortak mekanları paylaşması sağlanmalıdır. Oyun ekipmanları tekerlekli sandalye için özel salıncaklar ve oyun alanına girilebilmesi için özel rampalı girişleri içermelidir (Şekil 4). Oyun ekipmanları arasındaki mesafe çocukların bir birimden diğerine geçmesini kolaylaştıracak kadar yakın ve aynı zamanda tehlike yaratmayacak oranda da mesafeli olmalıdır (Ekipmanlar arasında minimum 180 cm mesafe).



Şekil 4. Engelli çocuklara yönelik oyun ekipmanları

Tüm oyun elemanları ve zemin kaplaması olarak kullanılacak olan malzemenin, düşme, çarpma halinde yaralanmaları engellemek üzere yumuşak, doğal ve kesinlikle statik elektriklenmenin olmayacağı malzemeden olması gerekir. Bunlar; ahşap, ahşap talaşı, kum, doğal kauçuk gibi malzemeler olabilir.

Rampa ve merdivenlerin kenarında korkuluklar bulunmalıdır. Oyun grupları ve donatı elemanlarında sürekli ve

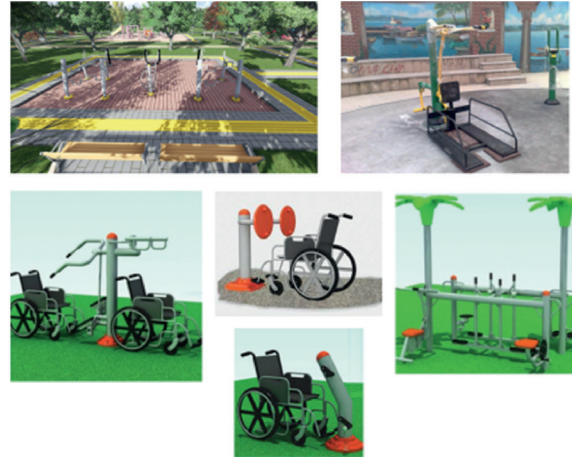
düzenli bakım yapılmalıdır. Çocuk oyun alanında zeminde takılıp düşmeye sebep olabilecek donatı elemanları, taş, bodur bitki vb engeller kullanılmamalı, her türlü ekipman keskin kenar, sivri yüzey içermeyen nitelikte olmalıdır.

0-6 yaş grubu çocukların ve engelli çocukların ebeveynleri ile park alanına geleceği dikkate alınarak, onlar için de oturma dinlenme alanlarına yer verilmelidir.

Spor alanları

Spor sağlığın, fiziksel gücün, dayanıklılığın ,sosyal entegrasyonun ve psikolojik iyi olma halinin göstergesidir. Engelli bireyler için ise bunlara ek olarak tedavi edici yararları vardır. Uygun önlemlerin alındığı spor alanlarında engelli bireyler, engelli olmayan bireylerin katıldığı sportif faaliyetlere katılabilirler. Büyük parklar içerisindeki açık spor alanlarında bu anlamda alınması gereken önlemler;

- Spora yönelik donatı elemanlarında tutma, bükme, çekme faaliyetlerine yönelik farklı el ölçülerine uygun çeşitlilik sağlanmalıdır,
- Zemin kaplamalarının tehlike yaratmayacak nitelikte olması,
- Spor alanında yardımcı araç ve bireylere ihtiyaç duyan kullanıcılar dikkate alınarak yeterli mekân sağlanmalıdır,
- Açık spor alanları tüm kullanıcılar için temiz, güvenli olmalı ve mümkün olduğunca çok çeşitli spor faaliyetine olanak sağlamalıdır. Şekil 5'de engelli bireylerin kullanımına uygun spora yönelik donatı elemanlarından bazı örnekler yer almaktadır.



Şekil 5. Engelli bireylerin kullanımına uygun tasarlanmış spora yönelik donatı elemanlarından örnekler

Parklardaki Yumuşak Zeminli Alanlar (Bitkilendirme Alanları)

Park tasarımlarındaki önemli konulardan birisi bitkisel tasarımıdır. Peyzaj tasarımları için bitkiler, hem estetik hem de işlevsel öneme sahip tasarım elemanlarıdır. Engelsiz parklarda başarılı bir bitkisel tasarım için, bitkilerin renk, ölçü, şekil, doku, koku gibi özelliklerinden en iyi şekilde yararlanmak gerekir. Bu yaklaşımla engelsiz parklarda bitkisel tasarım şu kriterleri içermelidir;

- 200 cm'den daha dar kaldırımlarda kesinlikle ağaçlandırmaları yapılmamalıdır,
- Yol ağacı olarak kullanılan türler en az 2 m. gövde yüksekliğine sahip olmalıdır,
- Bitkilendirmede değişik renk, biçim ve kokuda çeşitlilik yaratacak çalı, ağaççık ve çiçekler seçilmelidir [14],
- Gezinti yolları, dinlenme cepleri ve oturma birimleri

Tablo 1. Engelsiz parklarda erişim kolaylığı olan alanlarda kullanılmaması gereken bitkiler

Dikenli Türler [16, 17]		
<i>Pyracantha coccinea</i> <i>Berberisthunbergii 'atropurpurea'</i> <i>Maclura pomifera</i> <i>Cycas revoluta</i> <i>Bougainvillea</i> <i>Agave sp.</i> <i>Yucca filamentosa</i> <i>Aloe sp.</i>	<i>Ilex sp.</i> <i>Gledisthia triacanthos</i> <i>Araucaria araucana</i> <i>Eleagnus angustifolia</i> <i>Hippophae rhamnoides</i> <i>Mahonia aquifolium</i> <i>Prunus spinosa</i>	<i>Rubus sp.</i> <i>Ribes sp.</i> <i>Lamtana camara</i> <i>Chaneomeles japonica</i> <i>Crateagus sp.</i> <i>Juniperus sp.</i> <i>Rhamnus sp.</i>
Kozalaklı ve Meyveli Türler		
<i>Abies sp.</i> <i>Cedrus sp.</i> <i>Pinus sp.</i> <i>Picea sp.</i> <i>Aesculus hippocastaneum</i> <i>Magnolia grandiflora</i>	<i>Araucaria araucana</i> <i>Juglans nigra</i> <i>Coryllus avellana</i> <i>Malus floribunda</i> <i>Quercus sp.</i>	<i>Liquidamber styraciflua</i> <i>Prunus sp.</i> <i>Pyrus sp.</i> <i>Thuja orientalis</i> <i>Chaneomeles japonica</i>
Zehirli Organlara Sahip Bitkiler [18]		
<i>Aesculus hippocastanum L.</i> <i>Ailanthus altissima Mill.</i> <i>Betula pendula Roth.</i> <i>Buxus sempervirens L.</i> <i>Caesalpinia gilliesii Wall.</i> <i>Cornus mas L.</i> <i>Cotinus coggygria Scop.</i> <i>Daphne pontica L.</i>	<i>Euonymus europaeus L.</i> <i>Hedera helix L.</i> <i>Ilex aquifolium L.</i> <i>Laurocerasus officinalis Mill.</i> <i>Laurus nobilis L.</i> <i>Ligustrum vulgare L.</i> <i>Nerium oleander L.</i>	<i>Prunus amygdalus Batsch</i> <i>Rhododendron ponticum L.</i> <i>Robinia pseudoacacia L.</i> <i>Sambucus nigra L.</i> <i>Taxus baccata L.</i> <i>Viburnum lantana L.</i> <i>Wisteria sinensis L.</i>

Tablo 2. Kokulu bitkilerden örnekler

Kokulu Bitkiler [19]		
<i>Acacia dealbata</i> <i>Eriobotrya japonica</i> <i>Fraxinus ornus</i> <i>Hamamelis virginiana</i> <i>Laburnum anagyroides Med</i> <i>Magnolia grandiflora L.</i> <i>Malus floribunda Siebold ex Van Houtte</i> <i>Paulownia tomentosa (Thunb.) Steud.</i> <i>Prunus serrulata Lindl.</i> <i>Salix pentandra L.</i> <i>Robinia pseudoacacia L.</i> <i>Tilia tomentosa Moench</i>	<i>Abies grandis (Douglas ex D.Don) Lindl.</i> <i>Chamaecyparis lawsoniana (A.Murr.) Parl.</i> <i>Cupressus arizonica Grene</i> <i>Abelia chinensis R.Br.</i> <i>Buddleja davidii Franch.</i> <i>Daphne pontica L.</i> <i>Lantana camara L.</i> <i>Laurus nobilis L.</i> <i>Lonicera nitida</i> <i>Rosa sp.</i> <i>Rhododendron ponticum L.</i> <i>Elaeagnus angustifolia L.</i>	<i>Syringa vulgaris L.</i> <i>Viburnum tinus L.</i> <i>Jasminum officinale L.</i> <i>Hemerocallis citrina Baroni</i> <i>Paeonia lactiflora Pall.</i> <i>Genista tinctoria L.</i> <i>Viola odorata L.</i> <i>Calendula officinalis L.</i> <i>Lathyrus odoratus L.</i> <i>Verbena officinalis L.</i> <i>Galium odoratum (L.) Scop</i> <i>Salvia officinalis L.</i>

çevresinde geniş taç ölçüsüne sahip gölge yapıcı türler seçilmelidir,

- Dağınık formda gelişen bitkiler yaya yollarında geçişi engellemeyecek şekilde yaya yollardan yeterince uzağa dikilmelidir,

- Tohum, meyve, diken, kozalak, kırık dal parçaları yollarda tehlike yaratacağından (kayganlaştırma, tekerlekli sandalyeli ve bastonlu kullanıcıların destek araçlarını kullanmalarını kısıtlama, her tür bireyin rahat yürümesini engelleme) bu tür bitkiler ile meyveleri ya da diğer organları zehirli olan bitki türleri yol yakınlarında ve erişim kolaylığı olan alanlarda kullanılmamalıdır (Tablo 1).

- Bitkisel tasarımda koku etkisi olan türler kullanılmıdır. Bu türler, engelli bireyler için uyarıcı ve yönlendirici etkiye sahiptir (Tablo 2).

- Renk açısından güçlü zıtlıklar ve göze çarpan silüetler içeren bitkisel tasarımlar az gören kişiler için yön bulmada yardımcı olabilmektedir. Bu yüzden mekanı tanımlayıcı ve vurgulayıcı etkideki renk tonları kullanılmalıdır,

- Çocuk oyun alanlarında, çocukların görme, duyma, dokunma ve koklama duyuları ile algılayabilecekleri bahçe anlayışı uygulanmalıdır. Bu tasarımda, görme duyusu için; kırmızı, turuncu, sarı ve iri çiçekli bitkiler, duyma için; rüzgar hareketi ile ses çıkaran çim, bambu ve titrek kavak gibi

bitkiler, koklama duyusu için; tek ve çok yıllık kokulu bitkiler [20], dokunma duyusu için de dikenli ve zehirli olmayan etli yapraklı, dokulu bitkiler kullanılmalıdır.

- Yaya kaldırımının genişliğine bağlı olarak, taşıt yolu ile kaldırım kenarına dikilecek, ağaçlar, elektrik, trafik işaretleri direkleri ile süs bitkileri, çiçeklik/ saksılar, yaya korulukları vb. tesisler bordür taşı dahil, yaya kaldırımı boyunca en az 75 cm en çok 120 cm genişliğinde bir şerit içinde bir hizada düzgün olarak yerleştirilmelidir (Şekil 6) [21].

**Şekil 6.** Yaya kaldırımında ağaçlandırma. [21]

Park alanlarında öncelikle yürüyüş yolları boyunca olmak üzere tüm bitkilendirilmiş alanlardaki bitkilerin hareket

kısıtı yaratmamak için düzenli olarak bakımı gerekir. Gerekli olan yerlerde ağaçların görme engelliler tarafından fark edilebilmesi için, ağaç diplerinde çevre ile zıt renklere sahip izgaralar veya çakıllar yerleştirilmelidir.

Su bitkisel peyzaj tasarımı için çok önemlidir. Peyzaj tasarımında aynı alanda farklı tür ve boyutta bitkiler kullanıldığından, tasarımcı alan içerisinde farklı sulama tekniklerini de kullanmak zorundadır.

Park ve bahçelerde özellikle sulama başlıkları, sürekli çalıştırılmalarından veya insanların etkisinden dolayı sulama açılarını kaybetmektedirler. Bu durumda, çevredeki yaya yollarını sulayarak yol yüzeyinin kayganlaşmasına neden olmaktadır. Bu durum ise kullanıcılara engel oluşturarak kazalarda neden olabilmektedir [24]. Bu nedenle engelsiz parklarda, alanın hakim rüzgar yönü, bitkilerin alandaki dağılımı ve sert zeminlerinin de dikkate alındığı çok iyi tasarlanmış sulama projelerinin yapılması gerekir.

Parklardaki Su Yüzeyleri

İnsanlar rekreasyonel faaliyetler için fiziksel, görsel, dinlenme üzerindeki olumlu etkileri ve psikolojik etkileri nedeni ile çoğunlukla su kenarlarını tercih ederler. Peyzajda iyi tasarlanmış su, görsel değerinin yanısıra işitsel ve do-

kunsal peyzaj açısından çok önemlidir. Bu nedenle peyzaj tasarımında havuz ve dere gibi ses çıkaran tasarım elemanları kullanılmalıdır. Peyzajda su kullanımı ile odak noktası oluşturulmakta, mekân tanımlanmakta, hatırlatıcı ve akılda kalıcı olmaktadır. Böylece engelli bireyler için yön bulmada kolaylık sağlanabilecektir. Park alanlarındaki havuzlarda da güvenlik önlemleri alınması koşulu ile suya erişim tekerlekli sandalyeli kullanıcılara uygun olmalıdır.

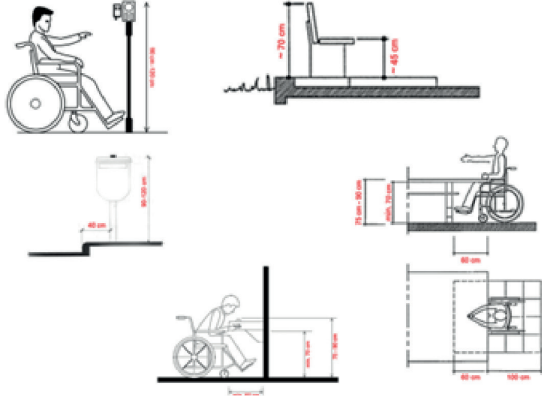
Kent Mobilyaları

Kent mobilyaları; oturma bankları, aydınlatma elemanları, telefon klubeleri, çöp kutuları, bitki kasaları, bilet, gazete, çiçek gibi satış büfeleri, halka açık tuvaletleri, otobüs durakları ve işaret/bilgilendirme levhalarını kapsamaktadır.

Engelsiz parklarda kent mobilyaları ve donanımları, standart ölçülere uygun olmalı (şekil 7), uygun yerlerde kullanılmalı ve yeterli işaretlemelerle engellilerin hareketlerine engel olmayacak şekilde yerleştirilmelidir. Tehlikeli olacak her türlü düzensizlikten kaçınılmalıdır. Kent mobilyalarının rengi seçilirken algılanmalarının kolay olması için çevresi ile zıtlık oluşturacak renkler tercih edilmelidir. Kent mobilyaları keskin ve çıkıntılı kenarlardan arındırılmış olmalıdır.

Tablo 3. Engelsiz Park Tasarım Detayları

Engelli Bireylerin Parklarda Sorun Yaşadıkları Alanlar	YAPISAL TASARIM İLKELERİ			BİTKİSEL TASARIM İLKELERİ	YÖNETİMİ
	ÖLÇÜ	MALZEME	KORUYUCULAR		
Park içi yollar-Rampalar-Merdivenler	Genişlik ve eğimleri standartlara uygun olmalı, merdiven kullanımından kaçınılmalıdır	Çevre koşullarına, aşınmaya dayanıklı, Pürüzlü, kaymaz, yürürken ses çıkaran nitelikte ve estetik olmalı	Rampa ve merdivenlerin kenarında korkuluklar bulunmalıdır	Ağaçlar en az 2 m. gövde yüksekliğinde ve geniş taç ölçüsüne sahip olmalı, Dağınık formda gelişen bitkiler yaya yollarında geçişi engellemeyecek şekilde yaya yollarından yeterince uzakta kullanılmalı, Meyveleri ya da diğer organları zehirli olan bitki türleri kullanılmamalı	Sürekli ve düzenli bakım yapılmalıdır
Otoparklar	Tüm tesisteki araç park yeri sayısının %5'i kadar engelli park yeri bulunmalıdır, ölçüsü engelli standartına uygun olmalı	Çevre koşullarına, aşınmaya dayanıklı, su yalıtımı olan, tozumasız, kaymaz, hissedilebilir ve estetik olmalı		Dökülen tohum, meyve, diken ve kozalakları ile tehlike yaratacak olan bitkiler kullanılmamalı	
Dinlenme Cepleri	Parklar içindeki ana yol boyunca her 100 m.de bir ve standartlara uygun olmalı	Çevre koşullarına, aşınmaya dayanıklı, Pürüzlü, kaymaz nitelikte ve estetik olmalı		Görme, duyma, dokunma ve koklama duyuları ile algılanabilecek türler olmalı	
Spor Alanları	Spor alanında yardımcı araç ve bireylere ihtiyaç duyan kullanıcılar dikkate alınarak yeterli mekân sağlanmalıdır	Çevre koşullarına dayanıklı ve tehlike yaratmayacak nitelikte olmalı			
Oyun Alanları	Engelliler için özel tasarlanmış oyun ekipmanları olmalı, oyun ekipmanları arasındaki mesafe standartlara uygun olmalı	Yumuşak, doğal ve statik elektriklenmenin olmadığı malzemeler	Rampa ve merdivenlerin kenarında korkuluklar bulunmalıdır	Çocukların verecekleri zarara dayanıklı, meyveleri ya da diğer organları zehirli olmayan, görme, duyma, dokunma ve koklama duyuları ile algılanabilir ve minyatür bitkiler olmalı	
Parklardaki Su Yüzeyleri	Engelli kullanıcılara yönelik özel bir standart ölçü yoktur		Tehlikelere karşı uyarıcı ve koruyucu güvenlik önlemleri alınmalıdır	Çekici olmalı, bitkilerin renk, ölçü, şekil, doku, koku gibi özelliklerinden en iyi şekilde yararlanılmalı	
Kent Mobilyaları	Standart ölçülere uygun olmalı		Keskin ve çıkıntılı kenarlardan arındırılmış olmalı		



Şekil 7. Engelli kullanıcılara yönelik bazı kent möbellerinin standart ölçüleri [15]

İşaret/bilgilendirme levhalarına yönelik kent möbellerinde, uluslararası engelli işaretleri kullanılmalıdır (emniyet ve güvenlik için yeşil/beyaz, uyarı/tehlike riski için sarı/siyah, yasaklama, durma, tehlike ve acil için kırmızı/beyaz, bilgilendirme için mavi/beyaz). İşaretler basit, kolay anlaşılabilir, açık sembolü, uzaktan görülebilir ve yönlendirici olmalıdır . Ayrıca işaret direkleri ve levhaları engellileri engelleyici olmamalıdır.

SONUÇ ve ÖNERİLER

Kentsel alanlarda yüksek düzeyde sosyal faydanın sağlanması için; farklı grupların toplumdan izole edilmesini [22] önleyecek rekreasyon alanları ve yeşil alanların tasarımı, uygulanması ve yönetimi ülkemizin de öncelikli konularından olmalıdır. Bu anlamda ülkemizde engelli bireylerin kullanabileceği “engelli parkları” yapılmıştır. Ancak iyi niyetle yapılmış olmasına rağmen engelli bireyleri izole eden, soyutlayan, ötekileştiren yönü ile bu uygulama sosyal hedefine ulaşmamıştır. Çelik, A., Seyidoğlu, N.(2010)’e göre engelli bireylerin de % 85’ oranındaki büyük çoğunluğunun istekleri toplumun her kesiminden insanların bir arada kullanabileceği engelsiz parkların yapılması doğrultusundadır[23].

Peyzaj tasarımının; ekolojik, işlevsellik, estetik, kullanıcı beklentileri ve ekonomik konulardan oluşan çok yönlü bileşenleri vardır. Engelsiz park tasarımları, bu konular doğrultusunda ve yapı tasarımlar yerine, bitki, su, evcil hayvanlar gibi peyzajın doğal elemanlarını içeren, herkes için erişilebilir ve hissedilebilir tasarımlar olması gerekir. Engeli olmayan bireylere göre tasarlanan bir mekanı engelli bireyler kullanamazken, engellilerin dikkate alındığı bir tasarımı herkes kullanabilmektedir. Bu nedenle, engelsiz tasarımın özü herkes için tasarımdır ve herkes için tasarımda bulgular doğrultusunda hazırlanan tablo 3’deki tasarım detaylarına dikkat edilmelidir.

Engelli bireylerin sosyal ilişkilerini güçlendirmek ve yaşam seviyelerini yükseltmek için park ve rekreasyon alanları çok önemlidir. Ancak, engelli bireylerin engelsiz parkları sorunsuzca kullanabilmeleri tüm kamusal alanlar, toplu taşıma araçları ve toplum bilinci oluşturmayı da kapsayan çok yönlü düzenlemeler gerektirmektedir. Kentsel koşulların herkes için yaşanabilir düzeye dönüştürülmesinde, plan kararları ve tasarım detayları oluşturulurken ilgili meslek uzmanları, sivil toplum örgütleri sürece dahil olmalıdır. Kararların uygulanması ise yerel yönetimlerin önceliği olmalıdır.

KAYNAKLAR

- [1] Bayraktar AN (2006). Kent ve kentte bir kullanıcı grubu olarak gençler. Kent ve Sağlık Sempozyumu, Bildiri Özetleri Kitabı, s:179-180.
- [2]Özdener N (2006). Mardin’de özürülüler görmezden gelinemez. Kent ve Sağlık Sempozyumu, BURSA, Bildiri Özetleri Kitabı – Poster Bildiriler, s: 367-368.
- [3]Kalaycı A, Kutay E.L., Kesim G A, 2006. Ergonomik kent ve engelliler. Kent ve Sağlık Sempozyumu, 07/09 Haziran Bildiri Özetleri Kitabı – Sözel Bildiriler, s: 239-240.
- [4]Yıldız, B., 2003. Engelliler İçin Dış Mekan Tasarım Özellikleri, Yüksek Lisans Tezi, Ankara Üniversitesi Fen Bilimleri Enstitüsü, Peyzaj Mimarlığı Ana Bilim Dalı, Ankara
- [5]Abberley P (1986). The concept of oppression and the development of a social theory of disability. Disability, Handicap Soc., 2 (1): 5 -19.
- [6]Manley S (1996). Walls of exclusion: The role of local authorities in creating barrier-free streets. Landscape Urban Plan., 35: 137- 152.
- [7]Gleeson BJ (1996). A geography for disabled people? Trans. Inst. Br. Geogr. N. Series, 21(2): 387-396.
- [8]BÖDB, 2011, T.C Başbakanlık Özürülüler Daire Başkanlığı, Ulaşılabilirlik Stratejisi ve Ulusal Eylem Planı 2010-2011, Ankara
- [9]Özcan, Y., 2008. Engelli Standartlarının Adana Kenti Açık ve Yeşil Alanlarında Analizi ve Uygulama Önerileri, Yüksek Lisans Tezi, Fen Bilimleri Enstitüsü, Çukurova Üniversitesi, Adana.
- [10]Bekiroğlu, M.S., 2002, Peyzaj Düzenlemelerinde Özürülülerin Kullanımları ile İlgili Sorunların Saptanması, Doktora Tezi, İÜ Fen Bilimleri Enstitüsü, Peyzaj Mimarlığı Anabilim Dalı, İstanbul.
- [11]Ergün, M., 2005. Özürülülerin Çalışma Yaşamına Katılımı&İşverenler. TC. Başbakanlık Özürülüler İdaresi Başkanlığı. Özürülülük Araştırmaları ve İstatistik Dairesi Başkanlığı, Ankara
- [12]Bekçi, B., 2012. Fiziksel engelli kullanıcılar için en uygun ulaşım akslarının erişilebilirlik açısından irdelenmesi: bartın kenti örneği. Bartın Orman Fakültesi Dergisi , Cilt: 14, Özel Sayı, 26-36 ISSN: 1302-0943 EISSN: 1308-5875
- [13]DEB (2011) Dünya Engelliler Birliği Kurultayı. Erişilebilir Şehir Yönetmeliği.22-23 Ekim 2011. İstanbul.
- [14]DEV,2010. Dünya Engelliler Vakfı. Engelsiz Şehir Planlama Bilgilendirme Raporu. İstanbul.
- [15] <http://engelsizkent.org/tasarim> (Erişim Tarihi: 25.03.2013)
- [16]Bart, B. 2015. Common Plants With Thorns<http://garden.loveto-know.com/wiki/Thorns>
- [17]Anonymous, 2015 Defensive plants, shrubs and trees (shrub fences), <http://thecrimepreventionwebsite.com/garden-boundaries-fences-and-defensive-plants/618/defensive-plants-shrubs-and-trees-shrub-fences/>
- [18]Yener, D.Y., Seyidoğlu N. 2010. Peyzajda düzenlemelerinde zehirli bitkiler. IV. Ulusal süs bitkileri kongresi bildiri kitabı. 20-22 Ekim 2010 Mersin. s:523-529.
- [19]Coşkun, H.N., 2011. Kokulu bitkiler ve koku bahçeleri üzerine araştırmalar. İ.Ü. Fen bilimleri enstitüsü, Yüksek lisans tezi. İstanbul. 120 s.
- [20]Uslu, A., Shakouri, N.2012. Engelli Çocuklara Dost Oyun Alanı ve Dış Mekan Tasarımı. Erciyes Üniversitesi Fen Bilimleri Enstitüsü Dergisi, 28(5):367-374
- [21]DEV,2011.Dünya Engelliler Vakfı. Erişilebilir Şehir Yönetmeliği. İstanbul
- [22]Coles, R., Caserio, M. 2001. Social Criteria for

The Evaluation and Development of Urban Green Spaces. URGE (Urban Green Environment, development of Urban Green Spaces to Improve) The Quality of (Life in Cities) and Urban Regions. EVK-4- ET-2000-00022.

[23]Çelik, A., Seyidođlu, N. 2010. Problems faced by users with disabilities in access to urban outdoors: Kocaeli sample”, African Journal of Agricultural Research, Vol. 5(24), pp. 3455 – 3463.

[24]<http://www.imo.org.tr/resimler/ekutuphane/pdf/9133.pdf> (Eriřim Tarihi: 26.10.2015).