



## Türk-İslam Kültüründe Söğüt Ağacı ve Osmanlı Dini Mimarisindeki Duvar Resimlerinin İkonografisi Üzerine

*On the Willow Tree in Turkish-Islamic Culture and Its Iconography on Wall Paintings in Ottoman Religious Architecture*

### MAKALE BİLGİSİ

#### ARTICLE INFO

#### Araştırma Makalesi Research Article

Sorumlu yazar:  
Corresponding author:

[Semiha Altier](#) 

Çanakkale Onsekiz Mart  
Üniversitesi  
semihaaltier@hotmail.com

Başvuru / Submitted:  
12 Ağustos 2024

Kabul / Accepted:  
19 Ekim 2024

DOI: [10.21021/osmed.1531942](https://doi.org/10.21021/osmed.1531942)

#### Atıf / Citation:

Altier, S., "Türk-İslam Kültüründe Söğüt Ağacı ve Osmanlı Dini Mimarisindeki Duvar Resimlerinin İkonografisi Üzerine", *Osmanlı Medeniyeti Araştırmaları Dergisi*, 24 (2025): 210-244.

Benzerlik / Similarity: 13

#### Öz

Çeşitli ağaç türleri fiziksel özellikleriyle bağlantılı olarak, neredeyse her toplumun kültüründe önemli bir yer tutmuştur. Bunlar içinde söğüt zarif ve esnek yapısı, meyvesiz oluşu, su kenarlarında yetişmesi ve dallarının yukarıdan aşağı doğru ahenkli salmış gibi özellikleriyle çeşitli kültürlerde hem benzer hem farklı çağrışımlar yapmıştır. Batı dünyasında ölüm, yas, kavuşamayan aşıklar ve hüznü temsil ederken; Uzakdoğu'da kadının zarafetini, soyu, iffeti, vedalaşmayı, ayrılığı; Orta Asya'da ise koruyuculuğu, şifa, şans ve bereketi çağrıştırmıştır. Anadolu Türk-İslam kültüründe hüznü, şifa, koruyucu ve cennet ağacı anlamlarıyla bilinen söğüt, tarikat ehlinin bazı kerametlerinde de yer almıştır.

Bu çalışmada yazılı ve sözlü kültürün içinde önemli bir yeri olduğu anlaşılan söğütün, XVIII-XX. yüzyıllarda Osmanlı dini mimarisindeki duvar resimlerine yansıma biçimi ve bu motifin tasvir edilmek üzere seçilme nedenleri tartışılmıştır. Osmanlı taşrasında tarikatların etkin olduğu bölgelerde inşa edilen cami, türbe ve şadırvan gibi yapılarda tespit ettiğimiz; şimdiki kadar sanat tarihsel ve ikonografik bağlamda ele alınmayan bu tasvirler üslup, sanatçı, banı, halk inançları ve tarikat kültürü etrafında değerlendirilmiştir. Diğer ağaç türlerine nispeten, sınırlı sayıda da olsa söğüt ağacı tasvirleri Osmanlı halk kültürünün zenginliğini, dönemin inançlarını ve resim anlayışını görsel olarak seyircisine sunmaktadır.

**Anahtar Kelimeler:** Osmanlı sanatı, tarikat, söğüt, ikonografi, tasvir.

#### Abstract

Due to their physical properties, various tree species have held important places in nearly every culture. Among these, the willow—with its elegant and flexible form, fruitlessness, ability to grow near water, and the harmonious droop of its branches—has held diverse connotations in various cultures. While it represents death, mourning, departed lovers, and sadness in the Western world, in the Far East, it evokes women's elegance, lineage, chastity, farewell, and separation. In Central Asia, it symbolizes protection, healing, luck, and abundance. In Anatolian Turkish-Islamic culture, the willow has been associated with sadness, healing, protection, and heaven, thus playing a significant role in the stories and miracles of religious sects.

This study examines the representations of the willow on murals in Ottoman religious architecture between the 18th and 20th centuries. Drawing on the importance of the willow tree in both written and oral traditions of this period, the article discusses the reasons and motivations for its visual depictions in specific contexts. The motif appears in mosques, tombs, and fountains built in regions where religious sects were active in the Ottoman provinces. This study, for the first time, provides an art historical and iconographic evaluation of this specific motif in relation to style, artist, patron, folk beliefs, and sect culture. Although willow tree depictions are limited in number compared to other tree species, they reflect the richness of Ottoman folk culture, the beliefs of the period, and the unique aspects of the art of painting.

**Keywords:** Ottoman art, sect, willow, iconography, depiction.



## Giriş

Sanat eserleri izleyicisine çoğu kere estetik bir haz vermekle birlikte biçimi, rengi, kullanım alanı, üzerine işlenen motif-kompozisyonları ile sadece görsel bir nesne olarak yapılmamışlardır. Özellikle dönemindeki toplumsal hayatı etkileyen çeşitli inançlar, mitoslar, anlatılar, söylenceler, efsaneler ve dinler sanat eserlerinin meydana getirilmesine kaynaklık etmiştir. Coğrafi ve tarihi çerçeve ne kadar geniş olursa olsun, toplumlar bazı nesnelere ortak, zaman içinde de yeni anlamlar ekleyerek kullanmışlardır. Bunlardan biri de çeşitli türleriyle ağaçtır. Ağaç tarih öncesinden bu yana yiyecek, ısınma, barınma, hastalıkların iyileştirilmesinde ilaç yapımı gibi insanların ve hayvanların temel ihtiyaçlarını karşılamasının yanı sıra birçok din ve inanışta tanrıların veya ruhların yaşadığı kutsal varlıklar olarak kabul görmüştür.<sup>1</sup> Ağaca kutsiyet atfedilmesi büyüme süreci, yetiştikleri yer, yaprakları, dalları, meyveleri, renkleri gibi ağacın fiziksel özellikleriyle ilişkili görünür. Ağacın ilkbaharda canlanarak tomurcuklanması, ardından meyve vermesi, sonbaharda yapraklarını dökmeye başlaması; bir taraftan kökleriyle yeraltına inerken, dallarıyla gökyüzüne yükselmesi insanların ilgisini çekmiştir. Toprak altındaki kökleriyle çeşitli böcek ve sürüngenleri, dalları arasında kuşları, gövdesinde çeşitli hayvanları koruyup besleyerek tüm canlılar için hayatlarının önemli bir parçası olmuştur. Bu özellikleriyle birçok kültürde evrenin merkezi, aynı zamanda Tanrı ile iletişimi sağlayan bir varlık olarak görüldüğünden “hayat ağacı” kavramının ortaya çıkmasına neden olmuştur.<sup>2</sup> Ağacın meyveleri de biçimleri, renkleri, tatları, tohum ve çekirdekleriyle toplumların inanç ve dinlerinde değer verdiği önemli nesnelere biri olmuştur. Bu değer, çeşitli dönem ve coğrafyalardaki farklı inanışta olan toplumların sanat eserlerinin biçim ve bezemesine de yansımıştır.

Bu çalışmanın ana konusu da şimdiye kadar sanat tarihsel ve ikonografik açıdan bir çalışmaya konu olmamış, Osmanlı döneminde XVIII-XX. yüzyıllarda taşrada inşa edilen dini yapıların duvar resimlerindeki söğüt ağacı tasvirleri ele alınmıştır. Farklı malzemelerle yapılmış el sanatı örneklerinde de söğüt ağacının sınırlı sayıda örneği tespit edilmiştir. Bu bağlamda duvar resimlerinde de hurma, zeytin, servi, çınar ve çeşitli meyve ağaçları kadar yoğun olarak tasvir edilmese de Anadolu halk sanatında bir imgeye dönüşmüş bu motifin ihmal edilmemesi gerektiği düşünülmüştür.

Söğüt ağacının birçok kavramla özdeşleştirilmesi fiziksel özelliklerine dayalı olduğundan önce ekolojisi hakkında bilgi verilmiş; ardından çeşitli toplumlarda bu ağaca yüklenen anlamlar çerçevesinde geleneklerdeki yeri ve ritüellerdeki kullanımı açıklanmıştır. Ardından Anadolu’da söğüt ağacı, dalları ve yaprakları etrafında gelişen çeşitli inanışlardan söz edilerek; çalışmanın odak

<sup>1</sup> Tanyu Hikmet, “Türklerde Ağaçla İlgili İnançlar”, *Türk Folkloru Araştırmaları Yıllığı 1975* (1976): 1290.

<sup>2</sup> Saliha Ağaç ve Menekşe Sakarya, “Hayat Ağacı Sembolizmi”, *Uluslararası Kültürel ve Sosyal Araştırmalar Dergisi* 1 (2015): 10; Deniz Gezgin, *Bitki Mitosları* (İstanbul: Sel Yayınları, 2007), 374; Eliade Mircea, *Kutsal ve Dindışı*, çev., Mehmet Ali Kılıçbay (Ankara: Gece Yayınları, 1991), 127-129; Hikmet Tanyu, “Ağaç”, TDV İslam Ansiklopedisi, I (İstanbul 1998), s. 457; Öney Gönül, “Anadolu Selçuklu Sanatında Hayat Ağacı Motifi”, *Bellekten XXXII/125-128* (1968): 25-36; Pervin Ergun, *Türk Kültüründe Ağaç Kültü* (Ankara: Atatürk Kültür Merkezi, 2014), 155.

noktasını oluşturan Osmanlı döneminde dini yapılarının duvar resimlerindeki söğüt ağacı tasvirleri ve bunların ikonografisi ele alınmıştır. Bu tasvirler arasında bir manzaranın parçası olmaktan çok, dönemin tasavvufi ortamına gönderme yapan, tek başına veya başka nesnelere “bir araya getirilerek” başka bir deyişle “seçilerek” tasvir edilen söğüt ağacı motifi değerlendirilmiştir. Bu çalışma ile özellikle tarikat ehlinin türbelerinde, öte yandan tarikatların etkin olduğu bölgelerdeki şadırvan ve camilerde tespit edilen söğüt ağacı tasvirlerinin “tercih” edilme nedenlerinin ortaya konması amaçlanmıştır. Başka bir deyişle bu tasvirlerin halkın her gün ibadet ettiği camilerde, günde beş vakit namaz kılmak için gerekli olan abdesti aldıkları şadırvanda, aynı zamanda ziyaretgâh gibi işlev gören velilerin türbelerinde yer almasının kaynakları araştırılmıştır. Bu nedenler, tasvirleri yapan sanatçıların içinde yetiştiği tasavvuf ortamı, çeşitli *velayetnâmelerde* sözü edilen velilerin kerametleri, halk arasında dolaşan anlatılar, söğüt ağacı etrafında gelişen çeşitli inanış ve ritüeller, öte yandan *Seyahatnâme* ve *Muhammediye* gibi birinci el kaynaklarda geçen cennet imgesinin algılanış biçimi üzerinden tartışılmıştır.

Yaklaşık 200 yıllık bir zaman dilimi içinde Ege ve Karadeniz bölgelerindeki yapıların duvarlarında yer alan söğüt motifi kronolojik bir sıra ile yapıdaki yeri, tek başına veya tasvir edildiği diğer sembolik anlamlı nesnelere birlikte tartışılmıştır.

Halk bilimi, ilâhiyat, güzel sanatlar, edebiyat gibi çeşitli bilim dallarında ağaç ve söğüt ile ilgili kültürel çalışmaları görsel olarak destekleyecek olan bu araştırma, aynı zamanda tarikat sanatlarının zengin sembol dünyasına da katkıda bulunacaktır.

### **1. Söğüt’ün Ekolojik Özellikleri, Çevre Kültürler ve Anadolu’da Söğüt Etrafında Oluşan İnançlar**

Genellikle ormandan ziyade su kenarlarında veya sulak yerlerde yetişen ve Botanikte *Salix babylonica* ismiyle bilinen salkım söğüdün, alt tarafı havla örtülü acı yaprakları, sapın her iki yanında aralıklı olarak yer alır. Söğüt, yaprak döken bir ağaçtır ve yapraklarının uzunluğu 8-10 cm. civarındadır. Dar ve uzun yaprakların uçları sivri, kenarları dişli; üstü koyu yeşil, alt yüzeyi ise mat gri-yeşildir.<sup>3</sup> İlk baharda yuvarlak tomurcukları belirginleşir.<sup>4</sup> 160 kadar türü tespit edilen söğüdün bazı türlerine özel adlar verilmekte<sup>5</sup> ve yurdumuzda yetişen 22 türü bilinmektedir. Kullanım alanları arasında sandık, kutu, sepet, bıçak sapı, çit, spor aletleri, ortopedik malzemeler ve barut yapımı söylenebilir. Aynı zamanda eczacılıkta ateş düşürücü ve peklik giderici ilaç yapımında kullanılır<sup>6</sup> (Res. 1a-b).

<sup>3</sup> Gülcan Bekaroğlu, Murat Ermeydan ve Nazmiye Ermeydan, *Bitki Bilgisi* (İstanbul: İstanbul Büyükşehir Belediyesi Park Bahçe ve Yeşil Alanlar Dairesi Başkanlığı, 2011), 100.

<sup>4</sup> Michael Zohary, *Plants of the Bible: A Complete Handbook* (Cambridge: Cambridge University Press, 1982), 131.

<sup>5</sup> Turhan Baytop, *Türkçe Bitki Adları Sözlüğü* (Ankara: Türk Dil Kurumu Yayınları, 2007), 248.

<sup>6</sup> A. Yılmaz Bozkurt ve Nurgün Erkin, *Ağaç Teknolojisi* (İstanbul: İstanbul Üniversitesi Basım ve Yayınevi Müdürlüğü, 2011), 345; Anonim, “Söğüt”, Meydan Laroussa, 18 (İstanbul 1992) 247; Carleton R. Ball, “The Willows: Helpers of Man”, *The Scientific Monthly* 69/1 (1949): 55.

**Resim 1a-b:** Söğüt Ağacı ve Yaprağı (Semiha Altier Arşivi, Foto İdil Altier, 2024).

Kültürel açıdan zengin anlamların yüklendiği bu ağaç hemen hemen her toplumda dikkat çekmiştir. Söğüt geniş, gür, akıcı dallarıyla güçlü olmayı, uyum ve esnekliği sembolize eder. Bu ağaç oldukça kıvrak ve esnek yapısı sayesinde sert rüzgarlara ve kötü hava koşullarına rahatlıkla dayandığından, toplumlar bu özelliği insanın zorluklarla cesurca başa çıkma yeteneğiyle özdeşleştirmişlerdir. Tohumlardan veya çeliklerden kolayca çoğaltılması da ölümsüz enerjinin ve yeniden doğuşun sembolü olmasını sağlamıştır. Söğüde sarkık yapraklarından dolayı “salkım söğüt” adı da verilir. Yağmur yağdığında, su düşmeden önce yapraklardan aşağı akar ve ağaç ağılıyormuş gibi görünür. Bu özelliğiyle söğüt bazı kültürlerde mutsuz yaşam, gözyaşı, yas ve üzüntüyü temsil etmiştir.<sup>7</sup>

Tarihsel süreç içinde söğüt ağacı, Antik Mısır’da (MÖ. 3150-30) yaratılış mitlerinin en eski varlığı olan efsanevi kuş Bennu (Phoenix) ile ilişkilendirilmiştir. Bennu kuşunun, güneşe tapınma merkezi Heliopolis’te dikilitaş olan Ben-Ben taşına veya kutsal kabul edilen bir söğüt ağacının dallarına konduğu söylenir. Yeraltının ve ölümün tanrısı olan Osiris’in ruhunun Bennu kuşu şeklinde temsil edildiği ve tabutunun da söğüt ağacından yapıldığı incelemeler sonucu anlaşılmıştır.<sup>8</sup> Ayrıca Yeni Krallık döneminde (MÖ 1550-1070) tapınaklarda “söğüt yetiştirme” festivalinin yapıldığı, bu sırada tanrıların krala tarlaların bereketli olacağı ve ağaçların yeşereceği sözünü verdiği de bilgiler arasındadır.<sup>9</sup>

<sup>7</sup> Naveena Dinodia, “Salix Alba And Its Cultural Significance”, *International Journal for Multidisciplinary Research (IJFMR)* 5/1 (2023): 2.

<sup>8</sup> Geraldine Pinch, *Handbook of Egyptian Mythology* (Santa Barbara, California, Denver, Colorado, Oxford, England: ABC-CLIO, Inc. 2002), 117; Michael Zohary, *Plants of the Bible*, 131; Marie Louise Buhl, “The Goddesses of the Egyptian Tree Cult”, *Journal of Near Eastern Studies* 6/2 (1947): 90.

<sup>9</sup> Manfred Lurker, *An Illustrated Dictionary of The Gods and Symbols of Ancient Egypt* (London: Thames & Hudson, 1980), 129.

Mezopotamya'nın güney ucunda yaşayan Sümerlerin (MÖ. 4000-2000) bir efsanesi ise Fırat Irmağı'nın kenarına dikilen bir söğüt çeşidi olan "Huluppu" ağacı ile ilgilidir. Bu ağaç şiddetli bir rüzgâr çıktığında ırmağa düşerek sürüklenir. O sırada gök tanrıçası İnanna bu ağacı görür ve onu Uruk'a getirip, tapınağın kutsal bahçesine eker. Özenle baktığı bu ağaçtan bir sandalye ve sedir yapmayı düşünür.<sup>10</sup> Yine Sümerlerin meşhur kahramanlarından biri olan Gılgamış, savaş aletleri yapımı için metal ustalarına emir verir ve bunların ahşap parçaları için elma, şimşir ve söğüt ağaçlarını kesmelerini söyler.<sup>11</sup>

Çin kültüründe söğüt ağacı, yapraklarının ince ve yumuşaklığı, dallarının zarif bir biçimde sallanışı, genç bir kadının vücudunun salınışıyla ilişkilendirilmiştir. Bu durum soy ve doğurganlığın kaynağı olan kadınla söğüt ağacı arasında kutsal bir bağlantı kurulmasına neden olmuştur.<sup>12</sup> Hatta günümüzde Çin'in doğusunda yer alan Henan eyaletinde düğünden önceki gün yeni çiftin başarılı çocuklar doğurması için gelinin yatağına söğüt dalları koymak önemli bir ritüeldir. Bu inanışa göre birçok dalı olan söğüt ağacı, üreme yeteneğine sahip kadınlarla ilişkilendirilir ve soyun devamını simgeler.<sup>13</sup> Bunun dışında söğüt ayrılık anlamıyla, Çinlilerin yakınlarına veda etmek için yaptıkları ritüellerde öne çıkar.<sup>14</sup>

Kuzeydoğu Çin'de yaşayan Mançuların en fazla uygulanan ölüm ritüelleri arasında da söğüt bulunur. Bunlardan biri Anadolu halk kültüründe de görülen, ölen kişinin mezarın başına bir söğüdün dikilmesidir.<sup>15</sup> Tibet mitolojisinde ise söğüt, kökleri yer altı dünyasında, gövdesi bu dünyada, dalları ise cennettir.<sup>16</sup>

Japonya'nın yerli halkı olan Ainuların inancına göre ise, omurga yaşamın merkezidir ve ilk yaratılan insanın omurgası esnek olması nedeniyle söğüt ağacından yapılmıştır. Bu ağaç Japon kültüründe bahar, kadınlık, uysallık, zarafet, çekicilik, sanatsal yeteneğin yanı sıra olumsuz bir anlamla ayrılığı da sembolize eder.<sup>17</sup>

Mitolojilerin yanı sıra birçok pagan ve tek Tanrılı dinlerde de söğüde bazı anlamlar yüklenmiştir. Örneğin Taoculukta, fırtınada kırılan çam veya meşe ağacının aksine, söğüdün rüzgâra eğilerek hayatta kalması, zayıflığın içindeki güçle ilişkilendirilmiştir.<sup>18</sup>

Budizm'de ise söğüdün koruyuculuk ve cennet anlamı öne çıkar. Budistlerin evlerini kötülöklere karşı korumak ve hastalıkların uğramamasını sağlamak için kapılarının yakınına bir dua direği diktikleri; ayrıca kapılarının üzerine çeşitli kumaş parçaları ve yapraklarla birlikte söğüt

<sup>10</sup> Samuel Noah Kramer, *Sümer Mitolojisi*, çev., Hamide Koyukan (İstanbul: Kabcacı Yayınevi, 1999), 69.

<sup>11</sup> Donna Rosenberg, *Dünya Mitolojisi Büyük Destan ve Söylenceler Antolojisi*, çev., Atıl Ulaş Cüce, Bengü Odabaşı ve Erdal Cengiz (Ankara: İmge, 2003), 363.

<sup>12</sup> Hans Biedermann, *Dictionary of Symbolism*, tran., James Hulbert (New York-Oxford: Facts on File, 1992), 381.

<sup>13</sup> Qian Wang ve Qiong Yang, "Ritual, Legend, and Metaphor: Narratives of the Willow in Yuan Zaju", *Religions* 13/55 (2022): 14.

<sup>14</sup> Zhanhai Tan, Jun Kong ve Rong Jiang, "A Study on the English Translation of the Willow in Tang Poetry from the Perspective of Relevance Theory", *The Educational Review* 6/10 (2022): 660.

<sup>15</sup> Charles Harlez, *La Religion Nationale des Tartares Orientaux Mandchous et Mongols, Comparée À la Religion des Ancien* (Bruxelles: F. Hayez, 1887), 48; Jean Paul Roux, *Orta Asya'da Kutsal Bitkiler ve Hayvanlar*, çev., Musa Yaşar Sağlam ve Lale Arslan (Ankara: Bilgesu, 2011), 362.

<sup>16</sup> James Hastings, *Encyclopaedia of Religion and Ethics VIII* (Edinburgh: T & T Clark, 1915), 76; Ross Reat Noble, "The Tree Symbol in Islam", *Studies in Comparative Religion* 19/3 (1975): 4.

<sup>17</sup> Deniz Gezgin, *Bitki Mitosları*, 171; J. C. Cooper, *An Illustrated Encyclopedia of Traditional Symbols* (London: Thames and Hudson, 1987), 193, 121, 156, 192.

<sup>18</sup> J. C. Cooper, *An Illustrated Encyclopedia of Traditional Symbols*, 192.

dallarından hazırlanan bir nesneyi astıkları bilinir.<sup>19</sup> Ayrıca Buda'nın (MÖ. 568-480?) kutsal merhamet bodhisatvası Guanyin'e görüldüğü, kendisine içinde lotus çiçeği ve söğüt bulunan bir küçük vazodan bir söğüt dalı filizlendiğinde cennete yükseleceğini söylediği kabul edilir.<sup>20</sup>

Yunan kültüründe ise söğüt Artemis ile bağlantılıdır ve tanrıça “lygodesma/söğüt dallarına sarılı” olarak adlandırılmıştır.<sup>21</sup> Bu mitolojide söğüt, meyvesi olmadığından ölümler ülkesinin tanrıçası Persephone'nin kısırlığını da anlatır.<sup>22</sup> Söğütle kısırlığa yapılan başka bir gönderme Antik Yunan komedyasının en önemli yazarlarından olan Aristophanes'in (MÖ. 446-386) *Thesmophoriazuse* adlı eserinin Nesteia gününü anlattığı satırlarda görülür. Yazar eserinde, oruç tutarak erkeklerle bir araya gelmeyen kadınların bu süre içinde söğüt dallarından veya şehveti yatıştırıcı çeşitli bitkilerden hazırlanan minderlerde oturduklarından söz eder.<sup>23</sup> Bu kültürde söğüt aynı zamanda tazeliğin ve hayatın sembolü olarak görüldüğünden “ana tanrıça” kültü ile ilişkilendirilmiş,<sup>24</sup> evlilik ve aile tanrısı olan Hera'nın sembollerinden biri olmuştur.<sup>25</sup>

Söğütle ilgili bazı inançların tek tanrılı dinlerde de devam ettiği görülür. Örneğin Yahudilik'te hayat ağacını temsil eden söğütün yağmur yağdırma gücü olduğuna inanılmıştır. Önemli bayramlarından biri olan Sukkot bayramı kutlamalarında da kullanılan söğütün, dalları sallandığında havanın harekete geçerek, yağmuru yağdıracağına inanılır.<sup>26</sup> Bu dinde söğüt ağacının meyvesinin olmaması ise bir rivayetle açıklanır. Davut Peygamber (M.Ö. 1010-940) putperestleri kendi dinine inanmalarını istediğinde, putperestler kaçarlar ve bir söğüt ağacının altında gizlenirler. Putperestleri koruduğu için bu ağaç meyvesizdir.<sup>27</sup>

Söğüt ağacı Musa peygamberle (MÖ 1391–1271) de ilişkilidir. Söğüt ağacının sağlam, esnek ve güçlü dalları sepet yapımında tercih edilir. Musa peygamberin de söğüt dallarından yapılmış bir sepet içinde Nil nehrinde bulunmasından dolayı, bu ağacın koruma anlamı da vardır.<sup>28</sup>

Hıristiyanlık söz konusu olduğunda en önemli kavramlardan biri, yeniden doğuş veya diriliştir. Söğüt ağacı da kesilen veya yere düşen dallarından kolaylıkla kendini yenileme yeteneğiyle bilindiğinden, bu fikre uygun olarak yaşamın ve ölümsüzlüğün sembolü kabul edilmiştir. Ayrıca söğüt ağacının su kaynaklarının yakınında yetişmesi, İncil'de Tanrı'dan gelen ruhsal beslenmeyi ve gücü vurgulayan pasajlarda yer almasını sağlamıştır. Başka bir deyişle söğüt ağacının sudan besin

<sup>19</sup> James Hastings, *Encyclopaedia of Religion and Ethics VIII*, 412.

<sup>20</sup> Krista Forsgren ve Elizabeth Benskin, *The Art of Buddhism* (Washington DC: Smithsonian Institutions Freer Gallery of Art and Arthur M. Sackler Gallery, 2001), 28.

<sup>21</sup> George Thomson, *Eski Yunan Toplumunu Üstüne İncelemeler Tarih Öncesi Ege*, çev., Celal Üster (İstanbul: Homer Kitabevi, 2007), 260.

<sup>22</sup> Yves Bonnefoy, *Mitolojiler Sözlüğü*, çev., Levent Yılmaz (Ankara: Dost Kitabevi, 2000), 882.

<sup>23</sup> Ayşen Sina, “Eleusis'de Demeter Kültü ve Kadın Ritüelleri”, *Ankara Üniversitesi Dil ve Tarih-Coğrafya Fakültesi Dergisi* 44/1 (2004): 44.

<sup>24</sup> Aynur Civelek, “Söğüt”, *Apelasyon, Tarım, Gastronomi Turizm Sağlık Kültür Yaşam* 59/Ekim (2018): 3.

<sup>25</sup> Panos D. Bardis, “Heavenly Hera Heralds Heroines: Peace Through Crosscultural Feminist Symbols and Myths”, *International Journal on World Peace* 5/4 (1988): 95.

<sup>26</sup> Paul B. Fenton, “The Symbolism of Ritual Circumambulation in Judaism and Islam - A Comparative Study”, *The Journal of Jewish Thought and Philosophy* 6 (1997): 347.

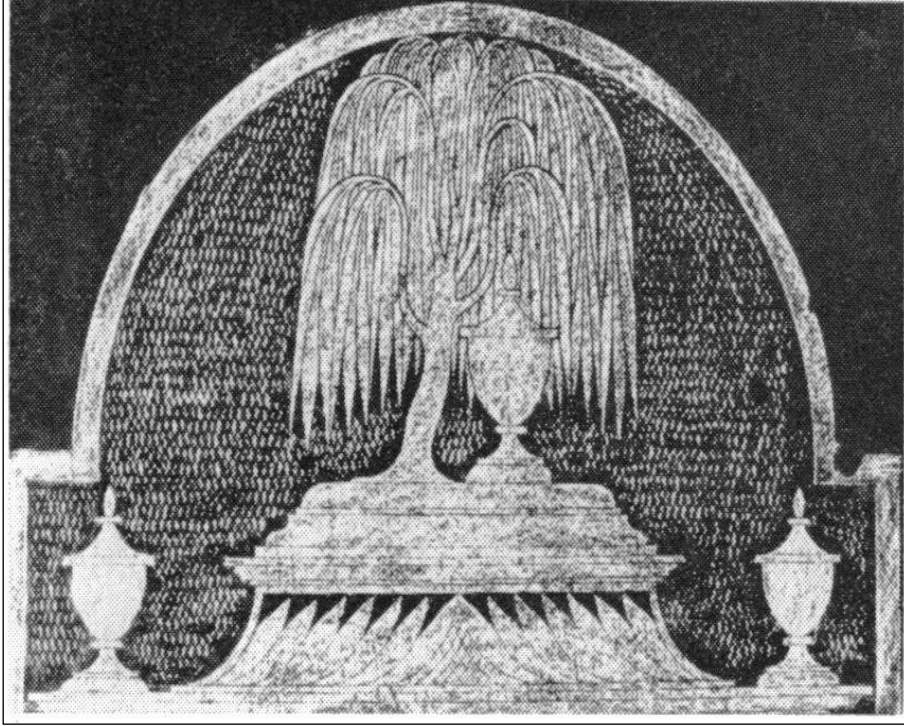
<sup>27</sup> Ehliman Ahundov, *Azerbaycan Halk Yazını Örnekleri*, çev., Semih Tezcan (Ankara, 1978), 450.

<sup>28</sup> Adele Nozedar, *The Element Encyclopedia of Secret Signs and Symbols* (London: Harper/Element, 2008): 1544.

alması gibi, Hıristiyanlar da güçlerini Tanrı'ya olan inançlarından alır. Öte yandan söğüt, meyvesi olmadığından iffetin yani Meryem'in de simgelerinden biridir.<sup>29</sup>

Batı kültüründe aşk, kehanet, koruma ve sağlık<sup>30</sup> gibi anlamlarının yanında, söğüt dallarının aşağıya doğru inişi aşıkların akan göz yaşları ile ilişkilendirilerek “ağlayan ağaç” adı verilmiştir. Söğüt aynı zamanda ölen biri için yas tutmayla da örtüştürülmüş; bu inanış mezar taşlarında söğüt tasvirleriyle görselleştirilmiştir<sup>31</sup> (Res. 2).

**Resim 2:** Söğüt Tasvirli Hıristiyan Mezar Taşı, New England, XVIII. Yüzyıl (Edwin Dethlefsen ve James Deetz, res. 3).



Çeşitli kültürlerde olumlu ve olumsuz birçok kavramın karşılığı olarak görülen söğüt, Orta Asya Türk kültüründe de kayın, çam, kavak, ardıç, çınar, sedir, servi, meşe, dut, elma gibi kutsal ağaçlar arasındadır.<sup>32</sup> Söğüt evi ya da obayı, aynı zamanda bereketi temsil etmiştir. Ruhsal sıkıntılarda gölgesine sığınanlara ferahlık veren, hoş kokulu, ulu ve aydınlık kabul edilen bir ağaçtır.<sup>33</sup> Bundan

<sup>29</sup> Hugo Rahner, “The Willow Branch of the Next World”, *CrossCurrents* 12/4 (1962): 481, 492-494, 499.

<sup>30</sup> Camelia Fărcaș, Paula Cristea ve Vasile Fărcaș, “The Symbolism of Garden and Orchard Plants and Their Representation in Paintings”, *Contributii Botanice* 50 (2015): 192.

<sup>31</sup> Edwin Dethlefsen ve James Deetz, “Death's Heads, Cherubs and Willow Trees: Experimental Archaeology in Colonial Cemeteries”, *American Antiquity* 31/4 (1966): 502-504; Michael Ferber, *A Dictionary of Literary Symbols* (New York: Cambridge University Press, 2007): 235.

<sup>32</sup> Bahaeddin Ögel, *Türk Mitolojisi Kaynakları ve Açıklamaları ile Destanlar C. II* (Ankara: Türk Tarih Kurumu Yayınları 1995), 472; Mehmet Şakir Ülkütaşır, “Türklerde Ağaç Kültü.”:246; Pervin Ergun, *Türk Kültüründe Ağaç Kültü*, 246-304; Ramazan Işık, “Türklerde Ağaçla İlgili İnanışlar ve Bunlara Bağlı Kültler”, *İlahiyat Fakültesi Dergisi* 9/2 (2004): 89-106; Şeyda Büyükcan Sayılır, “Türklerin Ağaç ile Mitolojik ve Tarihi Bağları Üzerine Bir Değerlendirme”, *Genel Türk Tarihi Araştırmaları Dergisi* 3/6 (2021): 193.

<sup>33</sup> Pervin Ergun, *Türk Kültüründe Ağaç Kültü*, 302; Salih Işık, “Hayat Ağacı ve Kutsal Ağaçlar: Türk ve Çin Mitolojisi Üzerine Bir Karşılaştırma”, *Uluslararası Beşeri Bilimler ve Eğitim Dergisi* 5/11 (2019): 556.

dolayı Türk kültür coğrafyasında inanışlarla şekillenen birtakım ritüellerde söğüdün yer aldığı görülür. Sözelimi Orta Asya şamanlarının aynı zamanda hekimlik yaptığı bilinir. Şamanın tedavi sırasında hastanın başucuna koyduğu değneğin/asanın söğüt ağacından yontulduğu, ucuna kartal tüyü takıldığı ve yaklaşık üç-dört ayak uzunluğunda olduğu bilinir.<sup>34</sup> Şamanistlerin koruyuculuk ve kurtarıcılık gibi anlamlar yüklediği bu ağacın dalından yapılan asanın, şaman olacak adaya verildiği bilinir.<sup>35</sup>

Yine şaman mucizeleri arasında Şaman İvan İvanov'a ait bir hikâyede söğüdün adı geçer. Şaman Grigori Atıısıt, bir kış gecesi genç bir delikanlıyla Tiit-Arı adasından, memleketine giderlerken karanlıkta yollarını kaybederler. Soğuk ve karanlıktan korkan delikanlı, yaşlı şamana büyücülük yeteneğini kullanmasını ve kendilerini soğuktan kurtarmasını söyler. Bunun üzerine Şaman Grigori Atıısıt genç yol arkadaşına adada yan yana üç söğüt ağacı olduğunu, ortadakinden bir dal koparıp kendisine getirmesini söyler. Şaman, delikanlının getirdiği dalı yere vurup bir şeyler fısıldar ve o sırada büyük bir kap içinde mavi bir ışık belirir. Bu ışık, onlara yolu gösterir ve evi gördüklerinde kaybolur.<sup>36</sup>

Söğüt dalı Altay Türklerinde göklerden geldiğine ve yağmur yağdırdığına inanılan sihirli “Yada taşı” ile bağlantılıdır. Yağmur yağdırma ritüelinde bu taş söğüt dalına bağlanarak, yukarı doğru kaldırılır. Ardından soğuk bir rüzgâr eser ve yağmur yağmaya başlar.<sup>37</sup> Bu ritüellerin kökeninde söğüdün su ile olan ilişkisi yatıyor olmalıdır.

İskitler (MÖ. VIII.-MS. III. yüzyıl) ve Hunlar (MS. IV.-VI. yüzyıl) ise söğüt ağacının dallarını falcılıkta kullanmışlardır.<sup>38</sup> İskitlerde söğüt dallarını önce bir araya getirip sonra çözerek ve her bir çubuğu birbirinden ayırarak kehanet yapan çok sayıda kâhin olduğunu ünlü Yunan tarihçisi ve coğrafyacı Herodotus (MÖ. 484-425) söylemektedir.<sup>39</sup>

Yakutlar (Sahalar) da söğüdü ruhlu ağaçlar olarak görmüşlerdir. Özellikle küçük kuşların yuva yapmak için söğüt dallarını seçmeleriyle, çocuk ve söğüt arasında ilişki kurulmuş ve annelik kutuyla bağdaştırılmıştır.<sup>40</sup>

Söğüt eski Uygur (744-847) Türkçesindeki bazı şiirlerde “söğüt” olarak geçer.<sup>41</sup> Ayrıca, Uygur Türklerinin mezar başında yapılan Ordam töreninde, tuğ bağlamada görülür.<sup>42</sup> Söğüt dalı aynı zamanda şamanların hasta tedavisinde düzenlediği ayinlerde kullanılır. Bu ayin sırasında karanlık bir odanın içine yünden yapılmış ipin (arğamça) bir ucu yerdeki kazığa, diğer ucu ise bacaya bağlanır. İpin bacaya bağlanan ucuna “yurun-jurun” denen çeşitli renkteki kumaş parçalarıyla (kurak) elma ve söğüt dalları bağlanır. Hasta bu tuğa sıkıca tutunup, oturur. Bir bahşı, elindeki kötü

<sup>34</sup> Mircea Eliade *Şamanizm*, çev., İsmet Birkan (Ankara: İmge Kitabevi Yayınları, 1999): 336.

<sup>35</sup> Abdülkadir İnan, *Tarihte ve Bugün Şamanizm, Materyaller ve Araştırmalar* (Ankara: Türk Tarih Kurumu, 1986), 46; Muallâ Murat Nuhoğlu, “Türk Edebiyatında ve Halk İnançlarında Asa” (yüksek lisans tezi, Gazi Üniversitesi, 1996), 138.

<sup>36</sup> Gavriil Vasilyeviç Ksenefontov *Yakut Şamanlığı*, çev., Atilla Bağcı (Konya: Kömen Yayınları, 2011), 219-220.

<sup>37</sup> Jean-Paul Roux, *Orta Asya'da Kutsal Bitkiler ve Hayvanlar*, çev., Musa Yaşar Sağlam ve Lale Arslan (Ankara: Bilgesu, 2011), 162; Jean-Paul Roux, *Türklerin ve Moğolların Eski Dini*, çev., Aykut Kazancıgil (İstanbul: Kocabı Yayınları, 2002), 101.

<sup>38</sup> Jean-Paul Roux, *Eski Türk Mitolojisi*, çev., Musa Yaşar Sağlam (Ankara: Bilgesu, 2011), 98; Jean-Paul Roux, *Türklerin ve Moğolların Eski Dini*, 88.

<sup>39</sup> Herodotus, *The Histories of Herodotus*, tran., Henry Gary (New York: D. Appleton, 1904), 232.

<sup>40</sup> Pervin Ergun, *Türk Kültüründe Ağaç Kültü*, 302-303.

<sup>41</sup> Ahmed Caferoğlu, *Eski Uygur Türkçesi Sözlüğü* (Ankara: Türk Dil Kurumu, 1968), 209; Bahaeddin Ögel, *Türk Mitolojisi Kaynakları*, 472-473.

<sup>42</sup> Adem Öger, *Uygur Türklerinde Törenler ve Bayramlar* (Ankara: Grafiker Yayınları, 2013), 187-190.



ruhu kovalayan değnek veya söğüt dallarıyla efsun okur.<sup>43</sup> Yine Uygurlar kurban adamak için ormanda ağaçların çevresini dolanırlar. Eğer buldukları yerde ağaç yok ise, yere söğüt dalları dikilir ve atlılar bu dalların çevresinde dönerler.<sup>44</sup>

Çuvaşlarda ise gençler Murnkun veya Paska (paskalya) günü yaşlı bir kişiyle birlikte söğüt dallarını ellerine alarak kapıları dolaşırlar. Bu sırada “Söğüt, söğüt üç yumurta bir börek; eski inancımızı atmayız, yeni inancımızı düşünmeyiz” diyerek evlerden topladıkları yumurta ve börekleri kırdı yerler. Ardından köylerinden kötülükleri uzaklaştırmak için ellerindeki söğüt dallarını havaya atarlar.<sup>45</sup>

Kırgızlarda da bazı ağaçlara saygı gösterildiği, baksıların kopuzlarını söğüt ve çamdan yaptıkları bilinmektedir.<sup>46</sup> Kırgızların meşhur Manas destanında, Manas oğluna isim verme töreni için halkını toplar ve çocuğuna isim vermelerini ister. Ancak halk uygun bir isim bulamaz. O sırada beyaz sakallı bir atlı gelir, çocuğu alır. Çocuğa ismini verirken iyi dileklerde bulunur. Bunlar içinde “Çevresindeki tepelerde kızıl söğüt yetişsin, Tanrı yardımcısı olsun, yurtunun etrafında kızıl söğütler yetişsin” sözleri yer alır.<sup>47</sup> Yine aynı destanda Manas'ın yakınlarından biri olan Almambet, bir gün arkadaşı Sırgak ile yola çıkarlar. Doğduğu yere vardıklarında Almambet, çocukluğuyla ilgili hüznü bir şekilde konuşmaya başlar. Beş altı yaşlarında söğüt ağaçlarının altında oynadıklarını, bu ağaçların Kıtay ve Mançular tarafından kutlu saydıklarını ve bunlara ibadet ederek, ayin yaptıklarını söyler.<sup>48</sup> Yine Kırgızların Seytek destanında Kaçoro ve Kıyaz söğüt dalı kopararak, ant içerler.<sup>49</sup>

Azerbaycan'da ise söğüt ölüm ritüellerinde görülür. Ölen kişi, yıkandıktan sonra koltuğunun altına pamuğa sarılmış söğüt yaprakları yerleştirilir ve kefenlenir.<sup>50</sup> Yine Azerbaycan Borçalı'da anlatılan bir masal bu çevrelerde “ağlayan söğüt” olarak bilinen bu ağacın adını açıklar. Masala göre uzun yıllar evladı olmayan zalim bir padişah, bir gece rüya görür. Rüya tabircisi padişaha bir kızının doğacağını ancak, babasının okuyla vurularak öleceğini söyler. Nitekim padişahın bir kızı olur. Kız 15 yaşına geldiğinde kendisine pek çok talip çıkar. Padişah çok sevdiği kızını bir hükümdara vermek istese de kız, sarayın bahçıvanına âşık olur. Padişah bir gün kızını bahçıvanla birlikte bir salkım söğüt ağacı dibinde görür ve öfkelenerek ikisini de okla vurur. Olaya şahit olan salkım söğüt bu duruma çok üzülür ve dallarını bir daha güneşe kaldırmaz, ağlamaya başlar. Ağacın adı bundan sonra “ağlayan söğüt” olarak anılır.<sup>51</sup>

<sup>43</sup> Abdulkerim Rahman, *Uygur Folkloru*, çev., Soner Yalçın ve Erkin Emet (Ankara: T.C. Kültür Bakanlığı Yayınları, 1996), 148.

<sup>44</sup> Emel Esin, *Türk Kozmolojisine Giriş* (İstanbul: Kabcacı Yayınevi, 2001), 163.

<sup>45</sup> Deniz Gezgin, *Bitki Mitosları*, 172; Pervin Ergun, *Türk Kültüründe Ağaç Kültü*, 302.

<sup>46</sup> Hikmet Tanyu, “Türklerde Ağaçla İlgili İnançlar”: 132-133.

<sup>47</sup> William Radloff, *Proben der Volksliteratur der Nördlichen Türkischen Stämme V Theil: Der Dialect der Kara-Kirgisen* (Leipzig: Zentralantiquariat der Deutschen Demokratischen Republik, 1965), 299.

<sup>48</sup> Abdülkadir İnan, *Manas Destanı* (İstanbul: Milli Eğitim Bakanlığı Yayınları, 1992), 83.

<sup>49</sup> Asuman Subaşı, “Seytek/Külçoro ile Ayçürök'ün Yakalanışı (İnceleme-Metin-Aktarı-Dizin)” (yüksek lisans tezi, Marmara Üniversitesi, 1995), 71.

<sup>50</sup> Ehliman Ahundov, *Azerbaycan Halk Yazını Örnekleri*, 449. Benzer bir uygulama Ankara-Keçiören'de yaşayan Caferiler arasında da görülür. Ölen kişinin sağ koltukaltına *kelime-i tevhid*, sol tarafına ise *kelime-i şehadetle* beraber "Aliyyun veliyullah" ibaresinin üzerine yazıldığı söğüt dalları konur. Bu uygulamanın sebebi söğüt dallarının geç kuruması ve bu süre içinde Allah'ı zikredeceğine; bu zikir sebebiyle de kişinin kabir azabı çekmeyeceğine olan inanıştır. Ali Albayrak, “Keçiören Caferilerinde Ölüm Adetleri ve Uygulamaları”, *Fırat Üniversitesi İlahiyat Fakültesi Dergisi* 11/2 (2006): 88.

<sup>51</sup> Ali Duymaz, “Anadolu Türk Efsanelerinde 'Ağlayan Ağaçlar'”, *Bengü Bitig. Dursun Yıldırım Armağanı*, ed., Bülent Gül, Ferruh Ağca ve Faruk Gökçe (Ankara: Öncü Kitap, 2013), 281; Sednik Paşa Pirsultanlı, *Azerbaycan Türklerinin Halk Efsaneleri* (Bakı: Azereşr, 2009), 382-384.

Orta Asya Özbek kültüründe de insan ruhunun doğumdan önce ve sonra ağaçta olacağına olan inanç, bazı geleneklerin oluşmasına yol açmış ve bu inancın izleri önemli ölçüde korunmuştur. Bundan dolayı çocuk doğduğunda kara söğüt, dut veya diğer meyveli ağaçlarından yapılmış bir beşiğe; bir kişi öldüğünde ise kara söğüt ağacından yapılmış bir tabuta konulur. Cenazenin önünde meyve veya kara söğüt ağacından bir değnek taşınır. Definden sonra da mezarın yanına dikilir.<sup>52</sup>

Söğüt ağacı Tatarlar arasında da tüm ağaçlardan önce yeşerdiği için önemli bir yere sahiptir. Baharla birlikte tomurcuklanmaya başlayan yapraklar, yumuşak ve tüylü olduklarından bu tomurcuklar “dal kedisi” olarak adlandırılmıştır. Söğüt ağacının tomurcuklu dallarında bulunduğu inanılan yaşam enerjisinin kendilerine ve yakınlarına geçmesi için söğüt dallarını koparıp, evlerine götürürler. Bu ritüelin sağlık ve bereket getireceğine inandıklarından hayvanlarının üremesi için de ahırdaki hayvanlarına dokundururlar. Ayrıca Tatar kadınlarının söğüt dallarıyla fal bakıp, kehanette bulunduğu bilinir.<sup>53</sup>

İslamiyet’te ise Kur’an-ı Kerim’de cennetteki ağaçlar arasında kiraz, muz, hurma, nar ve tûbânın adı geçer.<sup>54</sup> Söğüt adı doğrudan kullanılsa da Kur’an’da geçen “refref” kelimesinden bahsetmek yerinde olur. Cennet tasvirlerinin yapıldığı Rahman sûresindeki refref kelimesi Türk din alimi Elmalılı Muhammed Hamdi Yazır (1878-1942) tarafından, diğer anlamlarının yanında “salkım söğüt gibi dalları aşağı doğru sarkan ince ve nazik ağaca verilen isim” şeklinde açıklanmıştır.<sup>55</sup> Kur’an’da her ne kadar cennet ağacı olarak geçerse de söğüt, dolaylı olarak birazdan örneklerle tartışılacağı üzere su kenarı, havuz, şadırvan, çeşme gibi su yapılarından oluşan cennet tasvirlerinde görülür. Aynı zamanda İslam kültüründe çeşitli yapıların bahçelerinin cennet fikriyle örtüştürülerek tasarlandığı bilinmektedir.<sup>56</sup> Kur’ân’da cennet nehirlerin aktığı, su pınarlarının, binaların, ağaçların havuzların bulunduğu bir yer olarak tanımlanmaktadır.<sup>57</sup> Bu tanımlama çeşitli yapıların bahçelerinin tasarımı için bir kaynak oluşturmuş, aynı zamanda tasvirlere yansımıştır.<sup>58</sup> Suyla da yakın ilişki içinde olan söğütün bu bahçelerde yer aldığı örnekler bulunmaktadır.<sup>59</sup>

Anadolu Türk kültüründe ise birçok hikâyeye, atasözü, ninni, mâni, türkü ve bilmecede söğütün çeşitli özelliklerine atıflar yapılırken, çeşitli coğrafi yerlere ve tarikat ehlinde kişilere söğütle ilgili isimler verilmiştir.<sup>60</sup> Günümüzde kutsal kabul edilen bazı kişilerin mezarının ya da türbesinin yanına

<sup>52</sup> Uraeva Darmon Saidahmedovna ve Rustamova Gavhar Bahron Qizi, “Beliefs About the “Tree of Life” in Uzbek Folklore”, *Middle European Scientific Bulletin* 8/January (2021): 80.

<sup>53</sup> Rasilya Uzun, “Tatar Mitolojisinde Kadın/Dişil Varlıklar” (doktora tezi, Kocaeli Üniversitesi, 2022), 130.

<sup>54</sup> *Kur’an-ı Kerim*, Vâkıa, 56/28-29 ve Rahmân, 55/68. Ra’d Sûresi 29. Ayet. [https://yavin.diyaret.gov.tr/File/Download?path=kurani\\_kerim\\_bilgisayar\\_hatli.pdf&id=428](https://yavin.diyaret.gov.tr/File/Download?path=kurani_kerim_bilgisayar_hatli.pdf&id=428), erişim 10 Ağustos 2024.

<sup>55</sup> Elmalılı Muhammed Hamdi Yazır, *Hak Dini Kur’an Dili* 5, haz., Asım Cüneyd Köksal ve Murat Kaya (İstanbul: Türkiye Yazma Eserler Kurumu Başkanlığı Yayınları, 2023), 362.

<sup>56</sup> Nurhan Atasoy, *Hasbahçe Osmanlı Kültüründe Bahçe ve Çiçek* (İstanbul: Aygaz, 2002), 48.

<sup>57</sup> Bekir Topaloğlu, “Cennet”, TDV İslam Ansiklopedisi, VII (İstanbul 1993), s. 376.

<sup>58</sup> Bahattin Yaman, “Türk Minyatür Sanatında Cennet”, *Bellefen* 72/263 (2008): 153; Mürüvet Harman, “Geç Devir Osmanlı Resim Sanatında Cennet İmgesi: Duvar ve Kitaplarda Yer Alan Şematize Cennet Tasvirleri”, *Uluslararası Sosyal Araştırmalar Dergisi* VIII/ 39 (2015): 153; Tarkan Okçuoğlu, “18. ve 19. Yüzyıllarda Osmanlı Duvar Resimlerinde Betimleme Anlayışı” (doktora tezi, İstanbul Üniversitesi, 2000), 32-34.

<sup>59</sup> Tarkan Okçuoğlu, *18. ve 19. Yüzyıllarda Osmanlı Duvar Resimlerinde Betimleme Anlayışı*, 34

<sup>60</sup> Ayşe Şeker, “Türkiye Türkçesi Atasözlerinde Ağaç”, *RumeliDE Dil ve Edebiyat Araştırmaları Dergisi* 24 (2021): 358; Hilal Koçyiğit, *Kam Ana’dan Türk Dünyası Masalları 3* (İstanbul: Ötügen, 2024), 33; İsmet Zeki Eyuboğlu, *Anadolu İnançları Anadolu Üçlemesi-1* (İstanbul: Toplumsal Dönüşüm Yayınları, 1998), 282; Merdan Güven, “Türkiye Sahasındaki Hikâyeli Türküler Üzerine Bir Araştırma” (doktora tezi, Atatürk Üniversitesi, 2005), 401, 412, 496; Metin Özarslan, *Türk Manilerinden Seçmeler* (Ankara: Millî Eğitim Bakanlığı Yayınları, 2017): 47, 157; Necati Demir ve Fikriye Demir, *Türk Ninnileri* (Ankara: Sarkaç Yayınları, 2010): 233.

veya başına söğüt ağacı dikme geleneği Erzurum, Malatya ve Elazığ'da ayrıca Balkanlar'da bu geleneğin devam ettiği bilinmektedir ve ziyaretçiler bu ağacın dallarına bez bağlamaktadırlar.<sup>61</sup> Sivas Divriği, Gazi Mansur Köyü yakınlarında bulunan Koca Haydar Türbesinin yanındaki söğüt ağacı yaprakları ise kadınlar tarafından hamile kalmak için yenmektedir.<sup>62</sup> Bu inanışın kökeninin yaprakların sararıp düşmesiyle ölümü, baharda yeşermesiyle doğumu çağrıştırmışından kaynaklı olduğu kabul edilir.<sup>63</sup> Ayrıca Erzurum ve çevresinde içinde söğüdün de yer aldığı bazı ağaçların kutsal kabul edildiği bu ağaçları kesen veya yardım edenlerin başından belanın eksik olmayacağı inancı vardır. Yine aynı bölgede Ruslarla savaş döneminde yurdunu müdafaa edenlerden Nurilik'in mezarına geceleri nur indiğine ve mezarın başına dikilen kurumuş söğüt dalının yeşerdiğine inanılır.<sup>64</sup>

Söğüdün su kenarlarında yetişmesiyle ilişkili olarak yağmur törenlerinin de bir parçası olduğu anlaşılmaktadır. Orta Asya Türk Şamanizmi'yle ilgili görülen bu törenlerde kırk boğumlu asma çubuğunun yanı sıra kırk tomurcuklu söğüt ağacına da dua okunur.<sup>65</sup>

Anadolu'da tıpkı Batı kültüründe olduğu gibi söğüdün yas anlamı da vardır. Çeşitli ağaç türlerinin yanında söğüdün gövdesinden sızarak aşağı inen reçine ve yapraklarından süzülen yağmur damlaları insanın gözyaşlarıyla, yani ağlamayla ilişkilendirilmiştir. Bundan dolayı halk hikayelerinde kavuşamayan aşıkların ölümüne şahit olan söğüt ağacına insani özellikler yüklenerek, gözyaşı döktüğüne inanılır.<sup>66</sup>

Söğüt ağacının koruyuculuğuna inanılması, dalları arasına yuva yapan küçük kuşları bir anne gibi kucakladığı fikrinden kaynaklanır.<sup>67</sup> Söğüt ağacının koruyuculuğuna ilişkin özellikle tarikatlarda bazı anlatılar vardır. Bunlardan biri tarlasına fare dadanan bir köylünün Kahramanmaraş Sinemil ocağından bir dedeye derdini söylemesiyle başlar. Dede her ne kadar fareleri korumak istese de köylünün ısrarları sonucu farelerin tarlayı terk etmeleri için bir söğüt dalını bıçakla düzelterek, üzerine dualar okur ve köylüye verir.<sup>68</sup>

Ayrıca ünlü mutasavvıf ve âlim Mevlânâ Celâleddîn-i Rûmî'nin (ö. 1273) *Mesnevî*'sinde<sup>69</sup> ve Bektaşî nefeslerinde sözü edilen ağaçlardan biri olan söğüt, çeşitli tarikatlara intisap etmiş velilerin

Sayıları daha fazla olmakla birlikte, söğütle ilgili yer isimlerine birkaç örnek olarak şunlar verilebilir: Bilecik Söğüt, Adapazarı Söğütler, Ankara, Yozgat, Çorum Söğütlü/Söğütözü, Kayseri Sarız Altısöğüt Köyü, Kahramanmaraş Söğütlü Köy, Urfa Bozova Söğüt Tarlası, Göller Yöresi Söğüt Gölü.

<sup>61</sup> Ayşe Levent, "Ağaç Kültürünün Malatya Merkezdeki Bazı Örnekleri", *Journal of Social, Humanities and Administrative Sciences* 69 (2023): 3624; Nihad Klinevic, *Bosna Hersek'te Mezar Taşları* (İstanbul: Türk Dünyası Belediyeler Birliği, 2021), 87; Pervin Ergun, *Türk Kültüründe Ağaç Kültü*, 240-242; Yaşar Kalafat, "Erzurum'da Anadolu Türk Halk Sufizmi-Zazalar, Kırmancılar ve Türkmenler", *Kadri Erdoğan Hacı Bektaş Veli Armağanı*, (Ankara: Gazi Üniversitesi Türk Kültürü ve Hacı Bektaş Veli Araştırma Merkezi, 1997), 65.

<sup>62</sup> Ramazan Işık, "Türklerde Ağaçla İlgili İnanışlar ve Bunlara Bağlı Kültürler": 103; Yaşar Kalafat, *Doğu Anadolu'da Eski Türk İnançlarının İzleri* (Ankara: Berikan Yayınevi, 2010), 175.

<sup>63</sup> Rezan Karakaş, "Siirt Halk Kültüründe Kutsal Ağaç ve Türbeler", *Milli Folklor Dergisi* 13/102 (2014): 170.

<sup>64</sup> Rıfat Araz, "Doğu ve Güneydoğu Anadolu Süfliği ile Yatır ve Türbelerin Çevresinde Yaşayan Eski Türk İnançları", *Erdem* 8/24 (1996): 800, 813.

<sup>65</sup> Muallâ Murat Nuhoglu, "Türk Edebiyatında ve Halk İnançlarında Asa", 138.

<sup>66</sup> Duymaz Ali, "Anadolu Türk Efsanelerinde 'Ağlayan Ağaç'lar", 285-286.

<sup>67</sup> Deniz Gezgün, *Bitki Mitosları*, 172.

<sup>68</sup> Bahtiyar Aras ve Murat Maraş, "Alevilerinde Halk İnanmaları", *Cappadocia Journal of History and Social Sciences* 9/October (2017): 130-131.

<sup>69</sup> Abdülbâki Gölpınarlı, *Alevi-Bektaşî Nefesleri* (İstanbul: Remzi Kitabevi, 1963), 243; Aliye Serap İncidağı, "Mevlânâ'nın Mesnevî'sinde Yer Alan Bitki ve Meyvelerin Tasavvuf Dünyasındaki Sembolik Anlamları" (yüksek lisans tezi, Selçuk Üniversitesi,

kerametlerinde de yer almıştır. Bunlardan biri Hacı Bektâş-ı Velî'nin (ö. 1271) önde gelen halifelerinden biri olan Hacım Sultan'ın *velâyetnâmesinde* yer alır. *Velâyetnâme*ye göre, Hacı Bektaş-ı Velî ile Hacım Sultan, Anadolu'ya geldiklerinde bir eve misafir olurlar. Hacım Sultan mevsimi olmadığı halde evin sahibine eli boş gitmemek için söğüt ağacından çeşitli meyveleri oldurarak ikram eder.<sup>70</sup> Yine aynı *velâyetnâmede*, Karahisar (bugünkü Afyonkarahisar) Öyük köyünde çobanlık yapan Hacım Sultan'ın, kaldığı evin hanımıyla ilgili köylülerin çıkardığı bir dedikodudan bahsedilir. Kadının kocası bu konuşmaları duyunca sinirlenir ve Hacım Sultan'ı kovmak için gelir. Bu durum, Hacım Sultan'a malum olmuştur ve adam yanına vardığında ona "kudret bahçesine gidip, yemiş toplayalım" der. Adam kış ortasında yemiş olmayacağını söylese de yola çıkarlar ve sahrada bir söğüt ağacının altına gelirler. Hacım Sultan, duasını bitirdiğinde söğüt ağacından çeşitli meyveler biter. Adam gördüklerine inanamaz ve bayılır. Ayıldığında Hacım Sultan'ın keramet sahibi biri olduğunu anlar; özür dileyip, meyveleri sepete toplar ve köye dönerler.<sup>71</sup>

Benzer bir rivayete göre ise, Abdalân-ı Rûm zümresinden XIII. yüzyılda yaşamış bir Türkmen dervişi olan Karaca Ahmet Sultan, aşiretiyle Afyonkarahisar'dan yola çıkar ve Tezhöyük yakınlarında konaklar. Buranın hâkimi zalim aşiret beyi, Karaca Ahmet'in geldiğini öğrenince kâhyasını gönderir ve onları yanına çağırır. Karaca Ahmet, beyin huzuruna eli boş gitmek istemez ve söğüt ağacından olgun elmalar toplar. Kâhya olanları beye anlatınca mevsimsiz elmaların büyüdüğü söylenir ve kimse yemez.<sup>72</sup>

Benzer bir şekilde meyvesiz söğüt ağacından meyve oldurmayla ilgili Alevî-Bektaşî kültüründe mühim bir yeri olan Kaygusuz Abdal'a (ö. 1444) atfedilen bir rivayet vardır. Kaygusuz Abdal ve otuz dokuz dervişi Ankara Beypazarı Üreğil köyüne doğru ilerlerken yorulurlar ve bir söğüt ağacının gölgesine otururlar. Abdal, söğüdün dallarını çırparak meyveleri düşürmelerini söyler. Ağaca çıkan dervişler dalları silkeler ve dallardan aşağı elmalar dökülür.<sup>73</sup>

Kuru söğüt dalının yeşermesiyle ilgili bir keramet ise Rum erenlerinden Onar Dede'ye (XIII. yüzyıl ortaları) aittir. Onar Dede yolculuğu sırasında yemek ve namaz için bir pınarın başında mola verir. Elinde tuttuğu söğüt sopasını da toprağa saplar. Namazını kıldıktan sonra toprağa sapladığı kuru söğüt dalının yeşermiş, dal budak vermiş olduğunu görerek, Allah'a şükreder.<sup>74</sup>

Benzer bir anlatı Giresun Tirebolu, Boynuyoğun köyünde, XVI. yüzyılda yaşadığı bilinen Kasım Dede etrafında döner. Dede öldüğünde mezarı bir derenin yanına hazırlanır. Bu sırada defni yapan imamın elindeki kuru söğüt dalı yeşerir. Bu durum şeyhin kerameti olarak düşünülür ve söğüt

2015), 336; Dilek Bakan, "Alevi Bektaşî Geleneğinde Hubyâr Sultan" (yüksek lisans tezi, Adnan Menderes Üniversitesi, 2011), 158-159.

<sup>70</sup> Salih Gülerer, "Erken Dönem Menâkıbnâme Kitaplarından Biri Olan Hacım Sultan Menâkıbnâmesinin Epik Yasalara Göre Yapısı", *International Journal of Language Academy* 4/4 (2016): 266.

<sup>71</sup> Salih Gülerer, "Hacım Sultan Menâkıbnâmesi Üzerine Bir İnceleme" (doktora tezi, Pamukkale Üniversitesi Denizli, 2012), 134.

<sup>72</sup> Muharrem Bayar, "Arşiv Vesikalarına Göre Ünlü Halk Hekimi Karaca Ahmet Sultan ve Halk Tebabeti", *Kebikeç* 12 (2001): 116.

<sup>73</sup> Mustafa Çapar, "Bir Köy, Bir Türbe: Kabaca'da Kaygusuz Abdal Türbesi", *Social Sciences Studies Journal (SSSJournal)* 4/16 (2018): 1131.

<sup>74</sup> Fevzi Sarıççek, "Onar Dede Mezarlığı ve Ona İlişkin Efsaneler", *Erzincan Üniversitesi Sosyal Bilimler Enstitüsü Dergisi* III/2 (2010): 539. Benzer bir anlatı Ahmet Yesevi'den icazet alıp, Horasan'dan Anadolu'ya gelen Şeyh Hasan'la ilgilidir. Anlatı için bkz. İsmail Onarlı, "XIII. Dersim'de Bazı Gelenek ve İnanç Motifleri", *Türk Kültürü ve Hacı Bektaş Veli Araştırma Dergisi*, VI/15, (2000): 180.

dalı mezarının üzerine bırakılır. Günümüzde dervişin mezarının yaşlı bir söğütün altında olduğu kabul edilerek, ziyaret yeri olmuştur.<sup>75</sup>

Söğüt ve ölüm ilişkisinin görüldüğü yerlerden biri ölü gömme adetleridir. Örneğin Tokat, Zile ve Konya’da cenaze giderken sahn önünde götürülen söğüt ve kavak dallarının, renkli bez parçalarıyla süslendiği bilinir.<sup>76</sup> Harput’ta da kış ayı hariç diğer mevsimde ölenlerin cenazesi önünde iki söğüt dalı mezarlığa kadar götürülür. Ölen kişi defnedildikten sonra bu dallardan biri mezarın başucu, diğeri de ayak ucuna dikilir.<sup>77</sup>

Mezara söğüt ağacı dikilmesi ile ilgili başka bir gelenek ise 1916’da Bingöl Karlıova, Halifan köyünde vefat eden Nakşibendîliğin Hâlidîlik koluna mensup, Şeyh Hasan Efendi’nin mezarında görülür.<sup>78</sup> Söğütün ziyaret yerlerine dikildiği yerlerden biri günümüze ulaşamayan Malatya Kara Köynek (Gömlek) Ziyaret yeridir. Bir su kaynağın etrafında söğüt ve kavakların bulunduğu bu yere gelenler sudan şifa bulmak isterken bir yanda dileklerinin gerçekleşmesi için bu ağaçlara bez bağlarlar.<sup>79</sup>

Söğüt dalının tarikat ehli tarafında şifalandırma niyetiyle de kullanıldığı bilinir. Bu örneklerden biri Isparta’nın Selçuklular tarafından fethinde başarı gösterdiği söylenen Sıtma Dede’dir (Hu Dede Karasofu (Karakadı). Sıtma Dede’nin sıtma hastalarına söğütün yapraklarını ve kabuklarını kaynatarak içirdiği ve ısıtılmış söğüt yapraklarının üzerine yatırıp, terleterek iyileştirdiği söylenir. Ölümünden sonra sıtma hastalarının dedenin mezarının üzerine yatarak iyileşmeye çalıştıkları bilinir.<sup>80</sup>

İftiraya uğrayan bir şeyhin söğüt ağacının tanıklığıyla keramet göstermesi ve masumiyetini ispatlamasına ilişkin bir anlatı ise Muş’ta karşımıza çıkar. Eşi olmadığı halde hamile kalan bir kadın, çocuğun babasının Şeyh Cürüh olduğunu söyler. Şeyh masumiyetini ispat için, köylülere tanıklarının kadının karnındaki çocuk, söğüt ağacı ve çobanın keçesi olduğunu söyler. Şeyh asasıyla kadının karnına dokunarak babasının kim olduğunu sorunca çocuk, babasının köyün çobanı olduğunu; söğüt ağacına ‘sen ne gördün?’ diye sorduğunda ise söğüt ağacı, kadınla çobanın kendisinin gölgesinde buluştukları, keçeye ne gördüğünü sorunca da keçenin üzerinde birlikte olduklarını söylerler. Köylüler şeyhin bu kerameti karşısında şaşkınlığa düşerler.<sup>81</sup>

Osmanlı toplumunda söğüt ağacına dayalı inanışlarla ilgili bilgi veren ilk el kaynaklardan biri XVI. yüzyılın başlarında Amasyalı Münîrî (ö. 1521) tarafından yazılan *Siyer-i Nebî*’dir. Metne göre hicret vakti geldiğinde Peygamber ve yanındakiler Sevr mağarasına doğru ilerlerler. Mağaraya

<sup>75</sup> Mehmet Fatsa, “Karadeniz Bölgesinde Türk İskân Metoduna Bir Örnek: Yağlıdere’de Hacı Abdullah Halife Zaviyesi”, *Hacı Bektaş Veli Araştırma Dergisi* XII/35 (2005): 50-52.

<sup>76</sup> Cahit Öztelli, “Başa Toprak Savurmak ve Yas-Ölü Gelenekleri”, *Türk Folklor Araştırmaları* 116/Mart (1959): 1861.

<sup>77</sup> Sedat Veyis Örnek, *Anadolu Folklorunda Ölüm* (Ankara: Ankara Üniversitesi Dil ve Tarih Coğrafya Fakültesi Yayınları, 1971), 57.

<sup>78</sup> Mehmet Şirin Ayış, “Bingöl ve Çevresinde Hâlidîlik”, *Mevlânâ Hâlid-i Bağdâdî ve Hâlidîliğin Bingöl ve Çevresi Üzerindeki Etkisi Ulusal Sempozyum (Bingöl 04-05 Mayıs 2017)*, (İstanbul: Şemal Medya Tasarım Ofisi, 2017), 267.

<sup>79</sup> Benzer bir ziyaret yeri aynı ilde Çilesiz mahallesinden geçen Horata suyunun kenarındaki Hatçe (Hatice) Ana ziyaret yeridir. Ayşe Levent, “Ağaç Kültürünün Malatya Merkezdeki Bazı Örnekleri”, 3624.

<sup>80</sup> Ali Rıza Uysal, “Geçmiş Zamanlarda Isparta’da Halkın İnanıldığı Bazı Hurafeler”, *Halk Bilgisi Haberleri Dergisi* 120 (1941): 276; Hikmet Tanyu, *Ankara ve Çevresinde Adak ve Adak Yerleri* (Ankara: Ankara Üniversitesi İlahiyat Fakültesi Yayınları, 1967), 217.

<sup>81</sup> Fatoş Yalçinkaya, “Muş’ta Yatırlar ve Yatırlarla İlgili Anlatılan Menkıbeler” (yüksek lisans tezi, Yüzüncü Yıl Üniversitesi, 2008), 121.

sığındıklarında, mağaranın girişinde hemen bir söğüt ağacı biter; bir güvercin yumurtlar ve bir örümcek ağ örür. Mağaranın önüne gelen müşrikler, bunları görünce geri dönerler.<sup>82</sup>

Yazılı kültürün yanı sıra söğüt ağacının sözel kültürün de bir parçası olduğu anlaşılır. Bunlardan biri söğüdün rüzgârda salınışının Hz. Fâtıma'nın hüznü ile ilişkilendirildiği bir anlatıdır. Bu efsaneye göre, Hz. Ali savaş sırasında bir Ermeni kızını Müslümanlığa davet eder. Kız, ancak kendisiyle evlenirse dinini değiştireceğini söyler. Hz. Ali, Ermeni kızıyla evlenerek onu eve getirir. Hz. Fatıma bu evliliğe üzülür ve derdini kimselere söyleyemez. Bir gün söğüt ağacının yanına gider; kederinin ağlayarak, anlatır. O günden bu yana söğüt ağacı, Hz. Fâtıma'nın kederiyle, sallanır durur.<sup>83</sup>

Osmanlı toplumunda diğer İslam devletlerinde olduğu gibi bahçelerin cennet fikriyle örtüştürüldüğüne ve çeşitli şehirlerde inşa ettirdikleri sarayların bahçelerine söğüdün ekildiği kaynaklardan öğrenilir.<sup>84</sup> Döneminin ünlü seyyahı Evliya Çelebi (ö. 1684) de *Seyahatnâme*'sinde hayran kaldığı yerlerin tanımlamalarını yaparken, buraları için cennet bahçeleri sıfatını kullanmış ve birçok çiçek ve ağaçla birlikte söğüdün adını da anmıştır.<sup>85</sup>

Divan edebiyatında ise Farsça "bid" ismiyle geçen söğüt ağacı, ince dallarının aşağı inişi, yapraklarının titremesi ve esnekliğiyle aşk derdi çeken, sevgiliye olan hasretinden zayıflamış ve beli bükülmüş âşık için bir benzetme kaynağı olmuştur. Ayrıca, söğüdün su kenarlarında yetişmesiyle âşığın gözyaşı akıtması arasında bir bağlantı kurulmuştur.<sup>86</sup>

## 2. Osmanlı Dönemi Duvar Resimlerinde Söğüt Ağacı/Dalı Tasvirleri ve İkonografisi

Çeşitli uygarlıkların kültür ortamlarında bazen benzer, bazen farklı anlamlar yüklenen söğüdün Osmanlı dönemi örneklerinin çoğunun, özellikle başkent İstanbul'da saray, köşk, yalı ve konutlarda hem de taşrada eşraf konutlarının duvar resimlerinde karşımıza çıkan manzara, yapı ve kent tasvirlerinde yer aldığı görülür. Bunlar doğrudan bir inanca gönderme yapmak yerine göl, nehir, dere, deniz gibi su kenarlarındaki manzaraların kesitleridir ve sayıca fazladır. Örneğin Edirne Meriç Köprüsü üzerinde bulunan Tarih Köşkü'nü örten manastır tonozunun iç yüzeyinde yer alan resimler bu gruba girer. Yapı, aslına uygun olarak sonradan yerleştirilen kitabesine göre 1842 tarihlidir.<sup>87</sup> Tonoz eteğinde yer alan duvar resimlerinin konusunun kaynağının Edirne-Karaağaç yolu üzerindeki dere veya nehirler kenarında yer alan evler ve konaklar olduğu düşünür (Res. 3).

<sup>82</sup> Reyhan Çorak, "Amasyalı Münîrî'nin Siyer-i Nebî'sinde Bulunan Hicretnâme ve Hususiyetleri", *Hadis ve Siyer Araştırmaları* IV/2 (2018): 29-35.

<sup>83</sup> Nursel Uyaniker, "Sözel Kültür Bağlamında Hz. Fâtıma Anlatılarının Eşiksel (Liminal) Metinlere Katkısı Üzerine Bir Değerlendirme", *Motif Akademi Halkbilimi Dergisi* 14/35 (2021): 847.

<sup>84</sup> Nurhan Atasoy, *Hasbahçe Osmanlı Kültüründe Bahçe ve Çiçek*, 223, 239, 276, 294, 305, 316.

<sup>85</sup> Bu yerler ve örnekler için bkz. Evliyâ Çelebi, *Günümüz Türkçesiyle Evliyâ Çelebi Seyahatnâmesi İstanbul 1. Cilt 1. Kitap*, haz., Seyit Ali Kahraman ve Yücel Dağlı (İstanbul: Yapı Kredi Yayınları, 2008), 77, 375.

<sup>86</sup> İskender Pala, *Ansiklopedik Divan Şiiri Sözlüğü* (İstanbul: L&M Yayıncılık, 2002), 82.

<sup>87</sup> Cevdet Çulpan, "Köprülerde Tarih Köşkleri", *Sanat Tarihi Yıllığı* 2/Ocak (1968): 33.

**Resim 3:** Edirne-Karaağaç Arasında (?) Manzara, Edirne Meriç Köprüsü Üzerindeki Tarih Köşkü, Tonoz İçi, 1842, 2010 (Semiha Altier Arşivi, 2010).

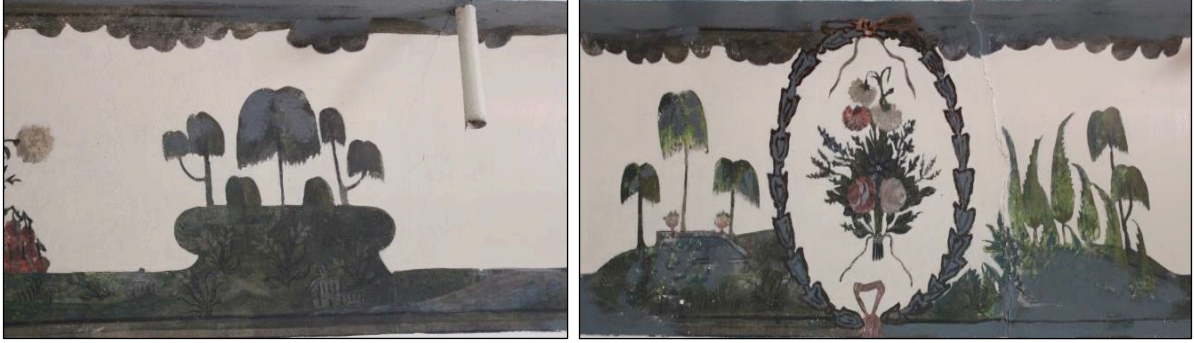


Bu grubun dışında çalışmanın asıl konusunu, inançlar ve tarikat dünyasına gönderme yapan, daha çok halk resmi olarak tanımlanabilecek örnekler oluşturur. Tarikatların etkin olduğu bölgelerdeki cami, tarikat ehline ait türbeler ve tek örnekte şadırvan duvarlarındaki söğüt ağacı tasvirlerinin, bir yandan velilerin kerametlerine bir yandan da cennet imgesini vurgulamak üzere yapıldıkları anlaşılır. Bunlardan biri Manisa Demirci’de kitabesine göre 1845–1846 yılında Şehidoğullarından Hacı Mehmet Ağa tarafından yeniden inşa ettirilen Hacı Mehmed Ağa Cami’indedir.<sup>88</sup> Harimin kuzey ve güney duvarlarında yatay şeritler içinde söğüt tasvirleri yer alır. Güney duvarda küçük bir şadırvan çanağının yanlarında tasvir edilen bu tasvirler söğüdün su ile olan ilişkisini de gösterir (Res. 4a). Aynı duvarda bir havuz etrafında görülen söğüdün (Res. 4b) sağ yanında Türk-İslam kültüründe cennet, ölüm, yaşam, dürüstlük, güzellik, sabır gibi daha birçok anlamı olan servi ağacıyla<sup>89</sup> birlikte tasvir edilmiş olması da anlamlıdır.

<sup>88</sup> Şenay Özgür Yıldız ve Halil İbrahim Eryılmaz, “Manisa, Demirci Hacı Mehmed Ağa Camii Duvar Resimleri”, *Dokuz Eylül Üniversitesi İlahiyat Fakültesi Dergisi* 51 (2020): 13.

<sup>89</sup> Servi ağacı ile ilgili daha geniş bilgi için bkz. Canan Cimilli, “Osmanlı’da Servi Motifinin İnançla Bağlantısı”, *Sanat ve İnanç* 2, haz., Banu Mahir ve Halenur Katipoğlu (İstanbul, Mimar Sinan Güzel Sanatlar Üniversitesi, 2004), 225-236; Yusuf Çetin ve aktemBahar Yayık, “Tasavvuf Düşüncesinde Servi Ağacı ve Türk-İslam Sanatındaki Yansımaları”, *Türk Kültürü ve Hacı Bektaş Veli Araştırma Dergisi* 100 (2021): 485-513.

**Resim 4a-b:** Söğüt Tasvirleri, Manisa Hacı Mehmed Ağa Camii, Harim Güney Duvar, 1845–1846 Tarihli (Şenay Özgür, Halil Yıldız ve İbrahim Eryılmaz, res. 23-24).



Söğüt tasvirlerinin yer aldığı diğer bir yapı Tokat Zile, Teke Köyü Şeyh Nusreddin (Nusret) Türbesi'dir. Türbenin inşa tarihi belli olmasa da 1353, 1368 ve 1389 yıllarına ait üç vakfiyede Şeyh Nusret bin Hamza Zaviyesine vakfedilen yerlerin adları geçer. Türbe, 1855 senesinde Dedezâde Hüzeyin Ağa tarafından tamir ettirilmiştir. Türbenin duvar resimlerinin ise Bektaşî tarikatına intisap ettiği bilinen Zileli Emin Efendi<sup>90</sup> tarafından atılan imzası nedeniyle bu tarihte yapılmış olduğu kabul edilir.<sup>91</sup> Türbenin batı duvarda cennet tasvirinin sağ ve solunda; güney duvarda Kâbe tasvirinin çevresinde, kuzey duvarındaki cami tasvirinin bahçesinde ve doğu duvarda üzerinde Ahmed Rifai'nin olduğu yazan<sup>92</sup> kubbeli baldaken türbenin solunda yer alır (Res. 5a-b).

**Resim 5a-b:** Cennet Tasviri İçinde Söğüt Ağaçları, Batı Duvarı (Sol), Kâbe Tasviri Çevresinde Söğüt Ağaçları, Güney Duvarı (Sağ), Tokat Zile, Teke Köyü Şeyh Nusreddin (Nusret) Türbesi, Resimler 1855, Zileli Emin Usta (Kader Kaplan, res. 246, 251).



Yapının güney duvarında pencere açıklığının sağında yer alan iki meyvesi yere düşmüş cennet ağaçlarından bir olan nar ağacının<sup>93</sup> iki yanında söğütler yer alır. Ön kısım bir göl olmalıdır. Şu haliyle kompozisyon cennetten bir kesit gibi düşünülebilir. Güney duvarda Kâbe tasvirinin

<sup>90</sup> Baha Tanman, "Merzifon Kara Mustafa Paşa Camii Şadırvanının Kubbesinde Zileli Emin'in Yarattığı Osmanlı Dünyası ve Bu Dünyaya Yansıyan Kişiliği", *Sanat Tarihinde İkonografik Araştırmalar: Güner İnal'a Armağan* (Ankara: Hacettepe Üniversitesi, 1993): 510-512.

<sup>91</sup> Halit Çal, "Şeyh Nasreddin (Nusret) Türbesi", *Türk Tarihinde ve Kültüründe Tokat Sempozyumu (Tokat 2-6 Temmuz 1986)*, (Ankara: Gelişim Matbaası, 1987): 427, 439.

<sup>92</sup> Kader Kaplan, "Osmanlı Dönemi Amasya ve Tokat Yapılarında Duvar Resimleri" (yüksek lisans tezi, Karabük Üniversitesi, 2019), 161.

<sup>93</sup> Nar meyvesinin Türk-İslam kültür ve sanatında kullanım alanları ve ikonografisi için bkz. Ersel Çağlıtütüncügil, "Türk Süsleme Sanatlarında Nar: Form Köken ve İkonografik Anlamı", *Türklük Bilimi Araştırmaları* 18/33 (2013): 61-92; Nurhan Özkan ve Remzi Duran, *Türk Süsleme Sanatında Nar* (İstanbul: Eğitim Yayınevi Tic. Ltd. Şti., 2022).



çevresinde yer alan söğüt ağaçları dikkat çekicidir. İklimin yetişmesine uygun olmamasına rağmen burada sulak yerlerin bitkisi olarak söğüt yer almıştır. Şeyh Muhammed b. Süleyman el-Cezûlî (ö. 1465) tarafından yazılan ve kutsal yerlerin resimlendiği *Delâilü'l-Hayrât* nüshalarında ya da farklı malzemeler üzerine, farklı tarihlerde işlenen Kâbe tasvirlerinde, söğüt ağacının yer almaması bu resmi Zileli Emin'in ve halk resminin tasavvur dünyası ile anlamlandırmayı gerektirir. Aynı durum doğu duvarda Ahmed Rifai'nin türbesi tasvirindeki söğüt ağaçları için de geçerli olmalıdır.<sup>94</sup> Öte yandan bu tasvir velilerin mezarlarının yanına söğüt dikme geleneğinin bir parçası ya da halk arasında anlatılagelen tarikat büyüklerinin söğütle ilgili kerametlerine bir göndermesi olarak düşünülebilir.

Doğu duvarın üst kısmında ise sağda, büyük bir kiraz ağacı ve yanına sıralanmış küçük boyutlu salkım söğüt, servi ve yelpaze yapraklı ağaçlar kompozisyonu ise cennet tasavvurunu yansıtıyor olmalıdır.

Yine Zileli Emin Usta'ya ait olduğu anlaşıldığından resimleri XIX. yüzyıl ortasına tarihlenen<sup>95</sup> Tokat Zile, Şeyh Eylük (Şeyh Mehmet) Türbesinin banisi ve inşa tarihi bilinmemektedir. Ancak 1574 tarihli tahrir defterinde Şeyh Eylük'e ait zaviyenin adı 1643 tarihli bir tezkireden de zaviyenin aktif olduğu anlaşılır. Kapısı üzerindeki 1923 tarihli onarım kitabesinden de tamiratın Topçuoğlu Mustafa tarafından Ahmet Usta'ya yaptırıldığı anlaşılır.<sup>96</sup> Türbenin duvarlarında yer alan söğüt tasvirlerinden biri, kuzey duvarda girişin solunda çapraz yerleştirilmiş iki kılıç motifinin altında dalları iki yana sarkmış şekilde yer alır (Res. 6a-b). Diğer tasvir ise kapının sağındadır ve müttekâ, tespih, taç, keşkül, teber gibi dervişlerin kullandığı tarikat eşyalarının altında, yan yana sıralanmış olarak tasvir edilmiştir. Batı duvardaki söğüt tasvirleri ise Rifaiyye tarikatının sembollerinden biri haline dönüşen Ahmet Rifai'nin baldaken türbesinin alt kısmında yer alır. Söğüt ağacı burada servi ve yelpaze yapraklı ağaçlarla birlikte görülür. Kompozisyonda tarikat eşyalarıyla birlikte, bu sembol dünyasının bir parçası olarak söğütün yer alması anlamlıdır.

**Resim 6a-b:** Tarikat Eşyalarıyla Birlikte Söğüt Ağacı tasvirleri, Tokat Zile, Şeyh Eylük Türbesi, Kuzey Duvar (Sol), Batı Duvar (Sağ), Resimler XIX. Yüzyıl Ortası, Zileli Emin Usta (Kader Kaplan, res. 226, 229).



<sup>94</sup>Ahmed el-Rifai Türbesi'nin çeşitli malzeme üzerine yapılmış tasvirleri ve ikonografisi hakkında geniş bilgi için bkz. M. Baha Tanman, "Geç Dönem Osmanlı Tekke Sanatında Seyyid Ahmed el-Rifai Türbesi Tasvirleri", *Palmet: Sadberk Hanım Müzesi Yıllığı* 3 (200): 78-120.

<sup>95</sup> Halit Çal, "Tokat Zile Yeşilce Köyü Şeyh Eylük Türbesi", *Prof. Dr. Yılmaz Önge Armağanı* (Konya: Selçuk Üniversitesi Vakfı Yayınları, 1993), 299- 300.

<sup>96</sup> Ali Murat Aktemur, "Zile'de Bektâşi Zaviyesine Ait Bir Türbenin Süslemeleri Üzerine", *Türk Kültürü Araştırmaları Dergisi* 8/2 (2015): 152; Halit Çal, "Tokat Zile Yeşilce Köyü Şeyh Eylük Türbesi", 293.

Diğer bir örnek aynı çevreden, resimlerini Zileli Emin Usta'nın XIX. yüzyılın ortalarında yaptığı anlaşılır<sup>97</sup> Tokat Zile, Musa Fakih (Beyazıd-ı Bestami) Türbesidir. 1206 ve 1305 senelerini veren iki kitabesi bulunan türbe, XVIII. yüzyılda onarılmış ve yenilenmiştir.<sup>98</sup> Yapının güney duvarında pandantifler arasında, merkezinde Kâbe'nin yer aldığı Mekke şehri görülür (Res. 7). Şehrin çevresi servi, yelpaze yapraklı ağaçlarla birlikte söğütlerle kuşatılmıştır. Tasvir, Tokat Zile, Teke Köyü Şeyh Nusreddin Türbesi'ndeki örnekle aynı ikonografik çerçevede yapılmış görünmektedir. Yapının doğu duvarında ise küçük tepelerin üzerinde içinde söğüdün de yer aldığı ağaç öbekleri görülür. Bu motiflerin üzerindeki açıklayıcı yazılar sahenin cennet tasviri olduğunu gösterir.<sup>99</sup>

**Resim 7:** Kâbe Etrafında Söğüt Ağacı Tasvirleri, Tokat Zile Musa Fakih Türbesi, Güney Duvar, XIX. Yüzyıl Ortası, Zileli Emin Usta (Kader Kaplan Res. 220).



Diğer bir örnek Merzifon Kara Mustafa Paşa Caminin, kitabesine göre 1666-1667 yıllarında inşasına başlandığı; onarım kitabesine göre de tamiratın 1851 yılında yapıldığı öğrenilir.<sup>100</sup> Duvar resimlerinin 1875 yılında Zileli Emin Usta tarafından yapıldığı sanatçının ana kubbenin kuzey eteğine yazdığı tarihten ve üslubundan anlaşılır.<sup>101</sup> Caminin kubbe eteğinde Süleymaniye Camine ait olduğu anlaşılır tasvirinin avlusunda, çeşitli ağaçlarla birlikte söğüt de yer alır.

<sup>97</sup> Gönül Cantay, "Zileli Emin Usta'nın Bilinmeyen İki Eseri", *Bedrettin Cömert'e Armağan* (Ankara: Hacettepe Üniversitesi Yayınları, 1980), 502.

<sup>98</sup> Gönül Cantay, "Zileli Emin Usta'nın Bilinmeyen İki Eseri", 498; Nuri Seçgin, "Tokat ve İlçeleri Mimari Eserleri" (doktora tezi, Mimar Sinan Üniversitesi, 1997), 149.

<sup>99</sup> Halit Çal, "Şeyh Nasreddin (Nusret) Türbesi": 451.

<sup>100</sup> Murat Çerkez, "Merzifon'da Türk Devri Mimari Eserleri" (doktora tezi, Ankara Üniversitesi, 2005), 61.

<sup>101</sup> Rüçhan Arık, "Anadolu'da Bir Halk Ressamı: Zileli Emin", *Türkiyemiz* 16/Haziran (1975): 12; Abdülbaki Yeşil, "Merzifonlu Kara Mustafa Paşa Külliyesi", TDV İslam Ansiklopedisi XXIX (İstanbul 2004), s. 252.

Caminin avlusunda yer alan şadırvanın ise XIX. yüzyıldaki onarımlar sırasında yeniden inşa edildiği<sup>102</sup> kubbesi içindeki H. 1292 tarihinden; sanatçı imzasından da yapının 1875’de Zileli Emin tarafından resimlendiği öğrenilir.<sup>103</sup> Şadırvan kubbesinin tüm yüzeyi dönemin Osmanlı dünyasını temsil eden özellikle Bektaşilik, Mevlevilik, Rifailik, Kadirilik ve Kalenderilik gibi tarikat inançlarına gönderme yapan sembollerle donatılarak bezenmiştir.<sup>104</sup>

Kubbe yüzeyinde söğüt ağacı tasvirlerinin yer aldığı kesitlerden birinde, baldaken biçimli bir otağ ve üzerinde Sultan Abdülaziz’e (1861-1876) ait olduğu anlaşılan tuğra görülür. Otağın iki yanındaki sandukaların baş uçlarında birinde Mevlevi diğerinde Bektaşi taçları yer alır (Res. 8a). Ahmet Rifaî’nin baldaken türbesinin önünde de keşkül-ü fukara, nefir, sancak gibi çeşitli tarikat eşyalarının arasında selvi ve yapraklı ağaçlar arasında söğüt de yerini almıştır (Res. 8b). Doğrudan tarikat dünyasına gönderme yapan bu semboller arasında söğüt, Zileli Emin Usta’nın diğer tasvirlerinde olduğu gibi unutulmamıştır.

**Resim 8 a-b:** Mevlevi ve Bektaşi Sembolleri Arasında Söğüt Ağacı (Solda), Ahmed Rifaî Türbesi Çevresinde Söğüt Ağaçları (Sağda), Merzifon Kara Mustafa Paşa Camii Şadırvanı, 1875 Tarihli, Zileli Emin Usta (Kader Kaplan, res. 115, 111).



Karadeniz dışında Ege Bölgesi’nde de söğüt tasviri içeren bazı yapılar görülür. Bunlardan biri İzmir Bademli, Kılıczade Mehmet Ağa Camii’ndedir. Yapının ilk inşa tarihi ve banisi kesin olarak bilinmemekle birlikte kitabesinden 1811 yılında Ödemiş Voyvodası Kılıczade Mehmet Ağa tarafından büyütüldüğü ve yenilendiği anlaşılır. Kitabenin üzerinde yer alan süslemeler arasında, boya ile yazılan 1291/1874-75 tarihinin, süslemelerin tarihi olduğu düşünülür.<sup>105</sup> Harimin güney duvarında bir ormanlık alanda, cennet tasvirlerinde sıklıkla görülen servi ve çiçekli ağaçlarla birlikte, salkım söğütler de yer almıştır (Res 9a-b). Bu tasvir, namaza duran cemaatin dikkatini hemen çekecek olan bir konumda, mihrabın doğusundadır. Bu haliyle kompozisyon cennetten bir görüntüdür.

<sup>102</sup> Murat Çerkez, “Merzifon’da Türk Devri Mimari Eserleri”, 88; Rüçhan Arık, *Batılılaşma Dönemi Anadolu Tasvir Sanatı* (Ankara: Kültür ve Turizm Bakanlığı Yayınları, 1988), 68

<sup>103</sup> Baha Tanman, “Merzifon Kara Mustafa Paşa Camii, 491; Günsel Renda, *Batılılaşma Döneminde Türk Resim Sanatı (1700-1850)* (Ankara: Hacettepe Üniversitesi Yayınları, 1977), 160; Rüçhan Arık, *Batılılaşma Dönemi*, 77.

<sup>104</sup> Şadırvanın kubbe içindeki resimleri ve ikonografisi hakkında ayrıntılı bir çalışma Baha Tanman tarafından yapılmıştır. Geniş bilgi için bkz. Baha Tanman, “Merzifon Kara Mustafa Paşa Camii”, 491-522.

<sup>105</sup> İnci Kuyulu, “Bademli Kılıczade Mehmet Ağa Camii (Ödemiş/İzmir)”, *Vakıflar Dergisi* 24 (1994): 147; Mehmet Top ve Gülcan Özbek, “Osmanlı Batılılaşma Dönemine Ait Ödemiş’te Bulunan Duvar Resimli İki Camii”, *Yüzüncü Yıl Üniversitesi Sosyal Bilimler Enstitüsü Dergisi* 46 (2019): 230.

**Resim 9a-b:** Cennet Tasviri İçinde Söğüt Ağaçları, İzmir Ödemiş, Bademli Köyü Kılıczade Mehmet Ağa Camii, Güney Duvar, 1874-1875 Tarihli (Mehmet Top ve Gülcan Özbek, res. 18).



Avlusunda söğüt ağaçlarının yer aldığı kutsal yapı tasvirlerinden biri, Amasya Gümüşlü Cami'nin hariminde mahfilin üst kısmında yer alır. Cami kitabesine göre 1326 yılında Taceddin Mahmud Çelebi tarafından inşa ettirilmiş; ardından yapıya birçok yenileme ve eklemeler yapılmıştır. Caminin günümüze ulaşamayan resimlerinin, Zileli Emin Usta'nın diğer eserleriyle benzerlik göstermesi nedeniyle XIX. yüzyılın sonlarındaki onarımlar sırasında eklediği düşünülür. Zileli Emin Usta'nın yaptığı bu cami tasvirinin mimari özellikleri nedeniyle Edirne Selimiye Camii olduğu belirtilmektedir.<sup>106</sup> Caminin avlusunda duvar boyunca şadırvanın yanında servi, yelpaze yapraklı ağaçlarla birlikte iki söğüt ağacı da tasvir edilmiştir (Res. 10).

**Resim 10:** Edirne Selimiye Camii Tasvirinde Söğüt Ağaçları, Amasya Gümüşlü Camii, Mahfilin Üst Kısmı, XIX. Yüzyılın Sonu, Zileli Emin Usta (Rüçhan Arık, res. 71).



<sup>106</sup> Rüçhan Arık, *Batılılaşma Dönemi Anadolu*, 82

Yine Karadeniz Bölgesi'nde Amasya Merzifon, Diphacı köyünde Horasan erenlerinden Rumi Hoca'nın türbesindeki söğüt tasvirleri, bu motifin XX. yüzyılda halen unutulmadan tasvir edildiğini gösterir. Türbenin banisi ve inşa tarihi kesin bilinmemekle birlikte, kapının üzerinde yazan 1321/1903 yılı; aynı zamanda resimlerin Merzifon ve Gümüşhacıköy'deki bazı yapıların resimleriyle çok benzer olması, bu tarihin duvar resimlerine ait olduğunu gösterir.<sup>107</sup> Türbenin batı duvarında dalları ikiye ayrılmış tek bir söğüt ağacı tasviri bulunur (Res. 11a-b) Türbe duvarlarında keşkül-ü fukara<sup>108</sup>, teber, nefir gibi tarikat eşyaları, ayrıca yine özellikle Bektaşiler arasında adı efsaneleşmiş bir alperen olan Saru Saltuk'a (ö.1298) ait bir rivayetin konusunu oluşturan karpuz-bıçak tasvirleri,<sup>109</sup> öte yandan cennet ağaçlarından hurma, üzüm/asma,<sup>110</sup> servi, armut, elma gibi ağaçlarla birlikte söğüt tasvirlerinin yer alması, tarikat dünyasının zengin sembollerini bir arada tanımlar.

**Resim 11a-b:** Söğüt Ağacı Tasviri, Amasya Merzifon, Diphacı Köyü Rumi Hoca Türbesi, Batı Duvarı, 1903 Tarihli (Kader Kaplan, res. 149).



Yine aynı çevrede Amasya Hamamözü, Çay Köyü Camii söğüdün tek başına tasvir edildiği örneklerden bir diğerini barındırır. Caminin inşa kitabesi bulunmasa da köy halkı tarafından Hacı İsmail ve Deli (Develi) Ali adındaki kişiler tarafından yaptırıldığı söylenir. Harimde batı ve doğu duvarlarındaki bezemeler arasında geçen 1321/1904 tarihinin kalemişlerine ait olduğu düşünülür.<sup>111</sup> Caminin kuzey duvarında dikdörtgen pencerenin üzerinde yan yana iki söğüt ağacı tasvir edilmiştir (Res. 12). Caminin diğer duvarlarında cennet ağaçlarından servi ve zeytinin yer alması manidardır.

<sup>107</sup> Muzaffer Doğanbaş, "Rumi Hoca Türbesi", *Türk Kültürü ve Hacı Bektaş Veli Araştırma Dergisi* 33/Bahar (2005): 399.

<sup>108</sup> Semiha Altier, "Bektaşî İkonografisi Üzerine Bir Deneme: Hacı Bektaş Veli Müzesi'ndeki Figürlü Keşkül-ü Fukaralar", *Süleyman Demirel Üniversitesi Fen-Edebiyat Fakültesi Sosyal Bilimler Dergisi* 17 (2008): 101-116.

<sup>109</sup> Semiha Altier, "Tarikat Kültüründen Bir Kesit: Osmanlı Mimari Süslemesinde Karpuz ve Karpuz-Bıçak Tasvirleri", *Türk Kültürü ve Hacı Bektaş Veli Araştırmaları Dergisi* 100 (2021): 397-426.

<sup>110</sup> Semiha Altier, "Orta Asya'dan Balkanlar'a", 81-133.

<sup>111</sup> Mustafa Kemal Şahin, "Amasya- Hamamözü-Çay Köyü ve Gümüşhacıköy-Köseler Köyünde Bilinmeyen İki Cami." *XII. Ortaçağ-Türk Dönemi Kazıları ve Sanat Tarihi Sempozyumu (Çanakkale 15- 17 Ekim 2008)*, (İzmir: Hürriyet Matbaası, 2010), 76, 79, 85.

**Resim 12:** Söğüt Ağaçları Tasviri, Amasya Hamamözü, Çay Köyü Camii, Kuzey Duvarın Mahfili, 1904 Tarihli (Mustafa Kemal Şahin, res. 14).



Amasya Gümüşhacıköy, Hacı Nazır Baba (Hacı Nadir Baba- Ahmet Çelebi) Türbesi bir başka örneği oluşturur. Kitabesi bulunmayan yapı, mimari özellikleri ve banisi Ahmet Çelebi'nin yaşadığı dönemden dolayı XV. yüzyılın sonları ile XVI. yüzyılın başlarına tarihlenir.<sup>112</sup> Yapının duvar resimlerinin tarihi ve sanatçısı belli olmasa da yakın çevrede bulunan Sarayözü köyündeki Pir Ali Bir Civan Türbesi, Merzifon Piri Baba Türbesi ve Merzifon Diphacı Köyü Rumi Hoca Türbesi'ndeki duvar resimleriyle büyük oranda benzerlik göstermesi nedeniyle XX. yüzyılın başlarına tarihlenir.<sup>113</sup> Türbenin kuzey duvarında, pencere üzerinde üç büyük dala ayrılmış bir söğüt ağacı tasviri yer alır (Res. 13a-b).

<sup>112</sup> Savaş Yıldırım, "Amasya Gümüşhacıköy Türbelerindeki Kalem İşi Süslemeler", *Art-Sanat Dergisi* 10/Temmuz (2018): 296

<sup>113</sup> Muzaffer Doğanbaş, "Rumi Hoca Türbesi", 399.

**Resim 13a-b:** Tek Söğüt Ağacı Tasviri, Amasya Gümüşhacıköy, Hacı Nazır Baba Türbesi, Kuzey Duvarı, XX. Yüzyıl Başları (Kader Kaplan, res. 156).



Denizli ve çevresindeki bazı camilerde ise söğüt dallarının tek başına ya da servi ağacıyla birlikte kompoze edildiği örneklere rastlanır. Örneklerden ilki Denizli Baklan Boğaziçi Cami'ndedir. Yapının inşa kitabesi bulunmamakla birlikte caminin içerisinde çeşitli yerlerde, boyayla yazılmış inşa sürecini belirten rakamlar yer almaktadır. Bunlardan ilki, harimde kemer köşeliklerindeki 1774-1775 tarihidir ve örtü sisteminin süslemelerine ait olduğu düşünülür. Mahfil katındaki bir panoda yazan 1876 tarihi son cemaat yerindeki resimlerin tarihi olmalıdır.<sup>114</sup> Caminin hariminde batı duvarda yer alan panolardan birinde, kemer dönüşüne uygun olarak beş dal söğüt ağağı doğru sarmaktadır (Res. 14a-b).

**Resim 14 a-b:** Söğüt Dalları Tasviri, Denizli Baklan Boğaziçi Camii, Doğu Duvar, 1774-1775 Tarihli (Tuğçe Yurtsal, fot. 241).



<sup>114</sup> Akın Tercanlı, "Denizli İlinde Yer Alan Bir Grup Köy Camiiilerindeki Kâbe Tasvirleri", *Kilis 7 Aralık Üniversitesi Sosyal Bilimler Dergisi* 10/19 (2020): 59; Şakir Çakmak, "Boğaziçi Kasabası Eski Camii (Baklan/Denizli)", *9. Milletlerarası Türk Sanatları Kongresi (İstanbul Atatürk Kültür Merkezi 23- 27 Eylül 1991)* (Ankara: T.C. Kültür Bakanlığı Milli Kütüphane Basımevi, 1995): 534; Tuğçe Yurtsal, "Aydın ve Denizli Camilerinde Duvar Resimleri" (yüksek lisans tezi, Gazi Üniversitesi, 2009), 87.

Söğüt dallarının cennet ağaçlarından biri olan serviyle birlikte tasarlandığı kompozisyonlardan biri Denizli Akköy, Belenardıç Camii'ndedir. İnşa kitabesi bulunmayan yapının banisi ve kalemişlerinin sanatçısı da bilinmez. Ancak son cemaat yerinin batısındaki camii tasvirinin üzerindeki kitabeden, Ekim 1884 tarihi ve hattatın Denizlili Hâfız Ağazâdelerden Ali oğlu Mehmed olduğu öğrenilir. Mihrab duvarında yazan diğer tarih 1885-1886'dır.<sup>115</sup> Mihrabın doğusunda ve kuzey duvarında mahfil üstünde, ayrıca son cemaat yerinde bir servi ağacının tepesinden iki yana doğru sarkan söğüt dalları kompozisyonu dikkat çeker (Res. 15a-b). Yapının bütününde mizan terazisi, tespih, sarık, sancak, keşkül-ü fukara, teber, ibrik, servi ağaçları, cennet ve cehennem tasvirleri yer alır. Söğüt dallarının bu tasarımda bir yandan cennet imgesine, bir yandan velilerin kerametlerine atıf yaptığı düşünülebilir.

**Resim 15a-b:** Servi ve Söğüt Dallarını Kompozisyonu, Denizli Akköy, Belenardıç Camii, Kuzey Duvar, 1885-1886 Tarihli (Tuğçe Yurtsal, fot. 386, 404).



Duvar resimlerindeki son örneğimiz, Amasya Gümüşhacıköy, Köselers Köyü Camii'ndedir. Yapının Satılmış Hoca tarafından inşa ettirildiği ve çeşitli dönemlerde onarımlar geçirdiği bilinir. Harim duvarlarında bulunan kalem işi bezemelerde geçen 1326/ 1908 ve 1328/ 1910 tarihinin, inşa ve süsleme tarihi olduğu düşünülür.<sup>116</sup> Harimin doğu duvarının kuzeyinde ardı ardına yerleştirilmiş küçük tepeliklerin üzerinde muhtemelen hurma ağaçlarıyla birlikte söğüt ağaçları da yer almıştır (Res. 16a-b). Yapının genelindeki duvar bezemelerinde görülen karpuz-bıçak, hurma, armut, limon ve meyve sepetleri bu kompozisyonun bir cennet tasavvuru olabileceğini, bir yandan da tarikat bağlantısını düşündürür.

<sup>115</sup> Şakir Çakmak, "Belenardıç (Torapan) Köyü Camii (Güney/Denizli)", *Sanat Tarihi Dergisi* 7/7 (1994): 26.

<sup>116</sup> Mustafa Kemal Şahin, "Amasya-Hamamözü-Çay Köyü ve Gümüşhacıköy-Köselers Köyünde Bilinmeyen İki Camii", 780-85.

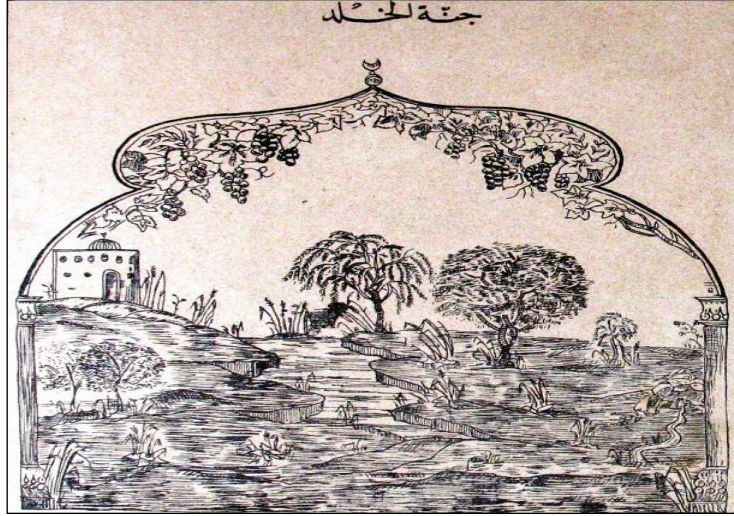


**Resim 16a-b:** Söğüt Ağaçları Tasviri, Amasya Gümüşhacıköy, Köseler Köyü Camii, Doğu Duvar, 1910 Tarihli (Mustafa Kemal Şahin, res. 29).



Çalışma her ne kadar duvar resimleri çerçevesinde ele alınsa da konunun derinleşmesi bakımından söğüt ağacının cennet imgesiyle birlikte düşünüldüğü taşbaskı kitaplardaki örneklerden bahsetmek yerinde olacaktır. Kur'an sonra Anadolu'da İslamiyet'i öğreten en temel kaynaklardan biri olan Gelibolulu Yazıcıoğlu Mehmed Efendi'nin (ö. 1449) manzum eseri *Muhammediyesinin*<sup>117</sup> bazı nüshalarında cennet, bahçe veya bir doğa manzarası olarak tasvir edilmiştir.<sup>118</sup> Bu resimlerin bazılarında palmiye ve hurma gibi doğrudan cennetle ilişkili ağaçlarla birlikte salkım söğüt de yerini almıştır.<sup>119</sup> Örneğin eserin 1881 tarihli İstanbul İbrahim Efendi Matbaasında basılan bir nüshasındaki *Cennetü'l-Huld*'un (ebedilik cenneti) tasvirinde, köşkün yanında akan derenin yanında söğüt ağacı betimi bulunur. Ayrıca resmi kuşatan dilimli kemerin biçimine uygun olarak yerleştirilen cennet meyvesi olarak üzüm tasvirleri bu fikri kuvvetlendirir<sup>120</sup> (Res. 17).

**Resim 17:** *Cennetü'l-Huld* (ebedilik cenneti) Tasvirinde Söğüt Ağaçları, Yazıcıoğlu Mehmed, *Muhammediye*, İstanbul Süleymaniye Kütüphanesi, Basma Bağışlar 03293, 1880-1881 tarihli (Mürüvet Harman, res. 40).



<sup>117</sup> Mustafa Uzun, "Muhammediyye", TDV İslam Ansiklopedisi, XXX (İstanbul 2005), s. 586.

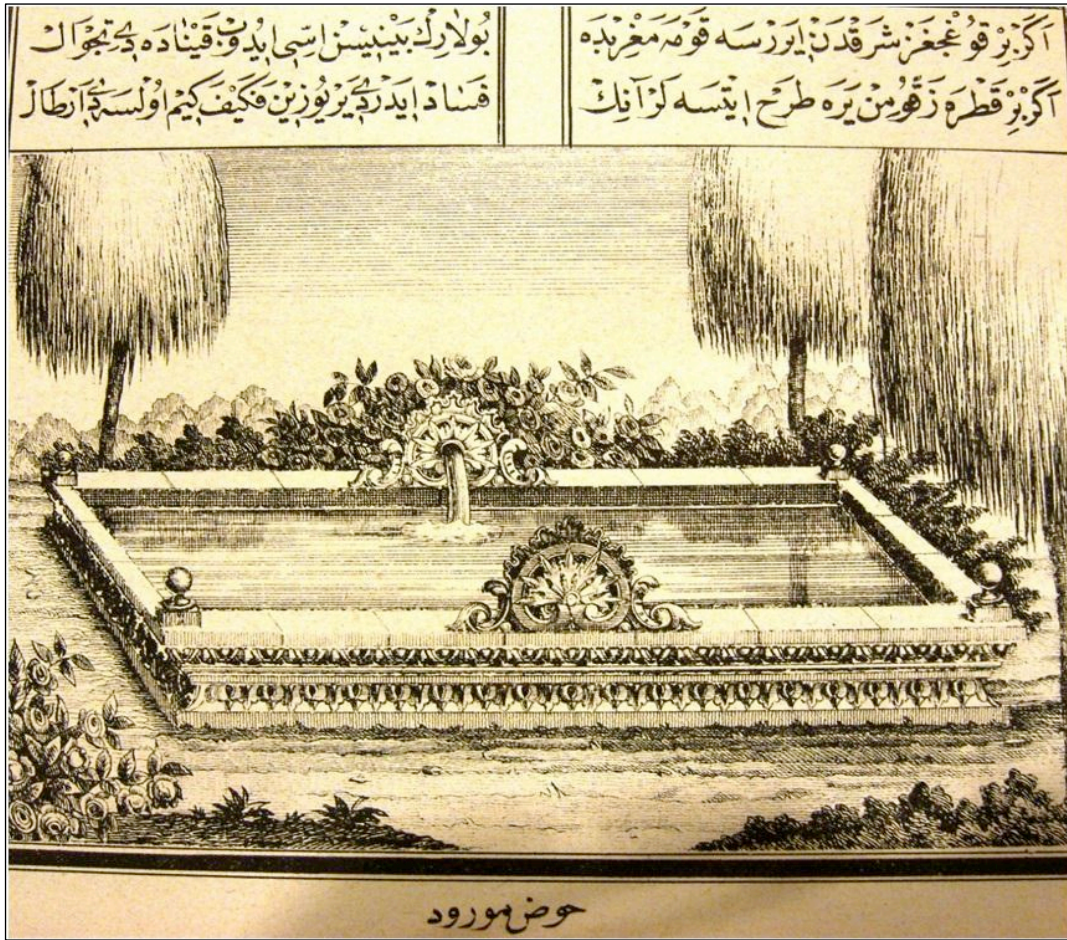
<sup>118</sup> Mürüvet Harman, "Osmanlı Sanatında Cennet İmgesi-Bahçe Tasarımı İlişkisi" (doktora tezi, İstanbul Üniversitesi, 2015), 108.

<sup>119</sup> Mürüvet Harman, *Osmanlı Sanatında Cennet İmgesi-Bahçe Tasarımı İlişkisi*, 246.

<sup>120</sup> Üzüm ve asmanın İslam sanatında cennet tasavvuruyla örtüşürülmesiyle ilgili geniş bilgi için bkz. Semiha Altier, "Bölüm V. Orta Asya'dan Balkanlar'a Türk Sanatında Asma ve Üzüm İkonografisi", *Sosyal ve Beşeri Bilimlerde Araştırmalar Kavramlar, Araştırmalar ve Uygulama-1*, ed. Zafer Gölen ve Şükür Ünar (Lyon: Livre De Lyon, 2022), 81-133.

Yine aynı kitabın 1889 tarihli, İstanbul Matbaa-i Osmaniye Matbaası'nda basılan ve Bilkent Üniversitesi Halil İnalçık Koleksiyonu'nda bulunan (B014890) nüshasındaki *Havz-ı Mevrud*<sup>121</sup> tasvirinde havuz iki yönden üç söğüt ağacı ile kuşatılmıştır. Bu örnekler salkım söğüdün cennet ve su ilişkisini en iyi vurgulayan örnekler arasındadır (Res. 18).

**Resim 18:** *Havz-ı Mevrud*, Yazıcıoğlu Mehmed, *Muhammediye*, Bilkent Üniversitesi Halil İnalçık Koleksiyonu B014890, 1888-1889 tarihli (Mürüvet Harman, res. 36).



<sup>121</sup> Mürüvet Harman, *Osmanlı Sanatında Cennet İmgesi-Bahçe Tasarımı İlişkisi*, 246.

## Değerlendirme ve Sonuç

Ağacın insanlık tarihindeki önemi, bazı temel ihtiyaçları karşılama yanında yetiştiği yer, yaprakları, dalları, meyveleri, renkleri üzerinden kutsiyet atfedilmesiyle de ortaya çıkar. Söğüt ağacı da dünyanın birçok bölgesinde yetişmesiyle de ilişkili olarak, farklı kültürel geçmişlerine rağmen toplumların birbirleriyle bağlantısını sağlayan sembollerden biri olmuştur. Zaman içinde bu toplumlar söğütle ilgili birbirine hem benzer hem farklı inanışlar geliştirmişlerdir.

Söğüdün sulak yerlerde yetişmesi, meyvesiz oluşu, yapraklarının sıklığı ve yukarıdan aşağıya doğru süzülür gibi inişi, dallarının rüzgârda zarifçe sallanışı, esnek yapısı gibi fiziksel özellikleri birçok kültürde dikkat çekmiştir. Zaman içinde de çeşitli kültürlerde oluşan inanışlar çerçevesinde masal, efsane, türkü, mâni, bilmece, şiir ve dini ritüellerde yer bulmuştur. Yağmur damlalarının uzun yapraklarından aşağı zarafetle akıp, ağacın ağıyormuş gibi görünmesi “ağlayan söğüt” olarak adlandırılmasına, birçok kültürde de keder ve yaşla ilişkilendirilmesine neden olmuştur. Ancak söğüdün sadece kasvetli anlamı yoktur. Söğüt ağacının ince dallarındaki narin yaprakların ışığa bağlı olarak da gümüşümsü parıltılarla salınışı insanlarda ruhani bir duygu uyandırmıştır. Öte yandan güçlü rüzgârlara esnekliğiyle dayanması insanların zorluklara, kayıplara ve zor duygulara dayanma yeteneğiyle ilişkilendirilmiştir. Söğüt ağacı, uzun ömrü ve kolayca köklenmesiyle hayatta kalmayı ve yeniden doğuşun simgesi olarak da görülmüştür. Aynı zamanda bu ağacın iyi şans getirdiği ve kötülüklerden koruduğu düşüncesi birçok kültürde de yaygındır.

Orta Asya Türk kültüründe kutsal ağaçlar arasında bulunan söğüdün su ile olan yakın ilişkisi yağmur yağdırma törenlerinde aynı zamanda şamanların şifa ritüellerinde yer almasına neden olmuştur. Anelik kutuyla ilişkilendirilen söğüt, kötü ruhları kovmada, eve, obaya bereket getirmede, ruhsal şifalanmada yanı sıra isim verme ve and içme törenlerinde de kullanılmıştır.

Anadolu’da günümüzde özellikle mezar kültürü bağlamında söğütle ilgili bazı inanışlar ve gelenekler devam etmektedir. Söğüdün tarikatlarla olan ilişkisi, birçok *velayetnâme*de sözü edilen tarikat üyelerinin kerametlerinde ortaya çıkmaktadır. Özellikle velilerin mevsimsiz ve meyvesi olmayan söğüt ağacından türlü yemişler oldurması, asa gibi kullandığı söğüt dalını yeşertmesi, masumiyetinin ispatlanması için söğüt ağacının tanıklığına başvurması, hastaların şifalandırmak için yaprak ve kabuklarından yararlanması, yazılı ve sözlü kültürün bir parçasını oluşturmuştur.

Osmanlı duvar resimleri söz konusu olduğunda söğüt tasvirlerinin XVIII.-XX. yüzyıllarda hem İstanbul hem de taşradaki yapıların duvarlarındaki manzara, yapı ve kent görünümünde yer aldığı görülür. Bunlar daha çok su kenarlarında tanımlanabilen veya hayali bir yerin manzaralarının kesitleridir. Bunlar dışında inançlar ve tarikat dünyasına gönderme yapan, daha çok halk resmi olarak tanımlanabilecek örnekler, tarikatların etkin olduğu bölgelerdeki camilerde, tarikat ehline ait türbelerde, tek örnekte Merzifon Kara Mustafa Paşa şadırvanında görülür. Bektaşiliğe intisap ettiği bilinen Zileli Emin Usta ve diğer örneklerin bugün isimleriyle tanımadığımız yerel sanatçıları, bu tasvirlerde bir yandan velilerin kerametlerini bir yandan da cennet imgesini vurgulamışlardır. Söğüt ağacının yer aldığı tasvirlerin hangilerinin cennet hangilerinin tarikatların sembol dünyasına gönderme yaptığını kesin olarak söylemek zordur. Ayrıca bazı örneklerde her ikisini de sembolize eden tasarımlar vardır. Örneğin söğüt ağacının cennet ağacı olarak bilinen selvi, hurma, elma gibi meyveli ağaçlarla, ayrıca şadırvan etrafında; hem de tarikat eşyalarıyla birlikte tasvir edildiği örneklere rastlanır.

Söğütün Batı dünyasında öne çıkan ölüm ve yas anlamı Hıristiyan sanatında mezar taşlarının bezemesine yansımıştır. İslam toplumlarında ise velilerin mezar kültürüyle yakından ilgili bu ağacın, mezar taşlarının süslemelerinde yer almaması ilginçtir. Ancak velilerin türbelerinin veya mezarlarının yanına söğüt ağacı dikme geleneği, tasvirlerle yansımıştır. Öyle ki Kara Mustafa Paşa Camii Şadırvanının kubbesinde yer alan, Ahmed Rifaî Türbesi tasvirinde, pîrin türbesinin önünde yer alan söğüt ağaçları bu inancı “resim” yoluyla göstermektedir. Öte yandan Kâbe, cami, gibi diğer kutsal mekanların etrafına dikilmiş olarak tasvir edilen örnekler de benzer şekilde yerel sanatçıların, baninin ve halkın zihinlerindeki inanç algısını görselleştirir.

Söğüt ağacı tasvirleri Osmanlı dönemi taşrasında özellikle Bektaşilik, Rifailik, Mevlevilik gibi tarikatların etkin olduğu Denizli, Manisa, Afyon, Tokat ve Amasya gibi illerde karşımıza çıkarlar. Bu yayılım aynı zamanda tarikatların bu dönemlerdeki dağılımını da göstermektedir. Yaklaşık aynı tarihlerde, Osmanlı halkının itibar ettiği ve İslam dinini Kur’an’dan sonra öğrendiği temel kaynaklardan biri olan Gelibolulu Yazıcıoğlu Mehmed’in *Muhammediyesi* gibi kitapların taşbaskıları da yapılmaya başlanmıştır. Özellikle Manisa Hacı Mehmed Ağa Camii örneği gibi bir havuz veya şadırvan etrafında yer alan söğüt ağaçları, *Muhammediye*’deki tasvir anlayışı ile örtüşmektedir. Başka bir deyişle cennet imgesinde ortak bir tasarım anlayışı oluşmuştur.

İçinde söğüt tasvirleri içeren yapıların sanatçıları söz konusu olduğunda, üslubu ve imzalarıyla tanınan Zileli Emin Usta’nın Bektaşiliğe intisap ettiği bilinir ve sanatçının neredeyse tüm çalışmalarında söğüt ağacı yer alır. Diğer yapılarda çalışan ve isimlerini bilmediğimiz sanatçıların ise birçok örnekte söğüt motifini mizan terazisi, sancak, zülfikâr, teber, keşkül, ibrik, nefir gibi tarikat eşyalarıyla birlikte tasarlaması, bu sanatçıların da tarikatların kültür ortamında yetiştiğini düşündürür.

Osmanlı sanatında söğüt ağacı motifi, diğer ağaç türleri kadar yaygın tasvir edilmese de dönemin halk inanışlarını ve bunları hazırlayan sanatçıların tasavvufi dünyasını sunmaları bakımından dikkate değerdir.

## Kaynakça

- Ağaç, Saliha ve Menekşe Sakarya. "Hayat Ağacı Sembolizmi." *Uluslararası Kültürel ve Sosyal Araştırmalar Dergisi* 1 (2015): 1-14.
- Ahundov, Ehliman. *Azerbaycan Halk Yazım Örnekleri*. Haz., Semih Tezcan. Ankara: Türk Dil Kurumu, 1978.
- Aktemur, Ali Murat. "Zile'de Bektaşî Zaviyesine Ait Bir Türbenin Süslemeleri Üzerine." *Türk Kültürü Araştırmaları Dergisi* 8/2 (2015): 151- 160.
- Albayrak, Ali. "Keçiören Caferilerinde Ölüm Adetleri ve Uygulamaları." *Fırat Üniversitesi İlahiyat Fakültesi Dergisi* 11/2 (2006): 85-93.
- Alter, Semiha. "Bölüm V. Orta Asya'dan Balkanlar'a Türk Sanatında Asma ve Üzüm İkonografisi." *Sosyal ve Beşeri Bilimlerde Araştırmalar Kavramlar, Araştırmalar ve Uygulama-1.*, Zafer Gölen ve Şükrü Ünar. Lyon: Livre De Lyon, 2022.
- Alter, Semiha. "Tarikat Kültüründen Bir Kesit: Osmanlı Mimari Süslemesinde Karpuz ve Karpuz-Bıçak Tasvirleri." *Türk Kültürü ve Hacı Bektaş Veli Araştırmaları Dergisi* 100 (2021): 397-426.
- Alter, Semiha. "Bektaşî İkonografisi Üzerine Bir Deneme: Hacı Bektaş Veli Müzesi'ndeki Figürlü Keşkül-ü Fukaralar." *Süleyman Demirel Üniversitesi Fen-Edebiyat Fakültesi Sosyal Bilimler Dergisi* 2008 (17): 101-116.
- Hastings, James. *Encyclopaedia of Religion and Ethics VIII*. Edinburgh: T & T Clark, 1915.
- Anonim. "Söğüt", Meydan Laroussa, 18, (İstanbul 1992), ss. 247-248.
- Aras, Bahtiyar ve Murat Maraş. "Alevilerinde Halk İnanmaları." *Cappadocia: Journal of History and Social Sciences* 9/October (2017): 119-133.
- Araz, Rıfat. "Doğu ve Güneydoğu Anadolu Sûfilîği ile Yatır ve Türbelerin Çevresinde Yaşayan Eski Türk İnançları." *Erdem* 8/24 (1996): 783-826.
- Arık, Rüçhan. "Anadolu'da Bir Halk Ressamı: Zileli Emin." *Türkiyemiz* 16/Haziran (1975):8-13.
- Arık, Rüçhan. *Batılılaşma Dönemi Anadolu Tasvir Sanatı*. Ankara: Kültür ve Turizm Bakanlığı Yayınları, 1988.
- Atasoy, Nurhan. *Hasbahçe Osmanlı Kültüründe Bahçe ve Çiçek*. İstanbul: Aygaz, 2003.
- Ayış, Mehmet Şirin. "Bingöl ve Çevresinde Hâlidîlik." *Mevlânâ Hâlid-i Bağdâdî ve Hâlidîliğin Bingöl ve Çevresi Üzerindeki Etkisi Ulusal Sempozyum (Bingöl 04-05 Mayıs 2017)*, İstanbul: Şemal Medya Tasarım Ofisi (2017), 263-302.
- Bakan, Dilek. "Alevi Bektaşî Geleneğinde Hubyâr Sultan." Yüksek lisans tezi, Adnan Menderes Üniversitesi, 2011.
- Ball, Carleton R. "The Willows: Helpers of Man." *The Scientific Monthly* 69/1 (1949): 48-55.
- Bardis, Panos D. "Heavenly Hera Heralds Heroines: Peace Through Crosscultural Feminist Symbols and Myths." *International Journal on World Peace* 5/4 (1988): 89-111.
- Bayar, Muharrem. "Arşiv Vesikalarına Göre Ünlü Halk Hekimi Karaca Ahmet Sultan ve Halk Tebabeti." *Kebikeç* 12 (2001): 113-125.
-

- Baytop, Turhan. *Türkçe Bitki Adları Sözlüğü*. Ankara: Türk Dil Kurumu Yayınları, 2007.
- Bekaroğlu, Gülcan, Murat Ermeydan ve Nazmiye Ermeydan, *Bitki Bilgisi*. İstanbul: İstanbul Büyükşehir Belediyesi Park Bahçe ve Yeşil Alanlar Dairesi Başkanlığı, 2011.
- Biedermann, Hans. *Dictionary of Symbolism*. Tran., James Hulbert. New York-Oxford: Facts on File, 1992.
- Bonnefoy, Yves. *Mitolojiler Sözlüğü*. Çev., Levent Yılmaz. Ankara: Dost Kitabevi, 2000.
- Bozkurt, A. Yılmaz ve Nurgün Erdin. *Ağaç Teknolojisi*. İstanbul: İstanbul Üniversitesi Basım ve Yayınevi Müdürlüğü, 2011.
- Buhl, Marie Louise. "The Goddesses of the Egyptian Tree Cult." *Journal of Near Eastern Studies* 6/2 (1947): 80-97.
- Caferoğlu, Ahmed. *Eski Uygur Türkçesi Sözlüğü*. Ankara: Türk Dil Kurumu, 1968.
- Cantay, Gönül. "Zileli Emin Usta'nın Bilinmeyen İki Eseri." *Bedrettin Cömert'e Armağan*, Ankara: Hacettepe Üniversitesi Yayınları, 1980: 497-507.
- Cimilli, Canan. "Osmanlı'da Servi Motifinin İnançla Bağlantısı." *Sanat ve İnanç* 2, Banu Mahir ve Halenur Katipoğlu. İstanbul: Mimar Sinan Güzel Sanatlar Üniversitesi, 2004.
- Civelek, Aynur. "Söğüt." *Apelasyon, Tarım, Gastronomi Turizm Sağlık Kültür Yaşam* 59/Ekim (2018): 1-6.
- Cooper, J. C. *An Illustrated Encyclopedia of Traditional Symbols*. London: Thames and Hudson, 1987.
- Çağlıtütüncügil, Ersel. "Türk Süsleme Sanatlarında Nar: Form Köken ve İkonografik Anlamı." *Türklük Bilimi Araştırmaları* 18/33 (2013): 61-92.
- Çakmak, Şakir. "Belenardıç (Torapan) Köyü Camii (Güney/Denizli)." *Sanat Tarihi Dergisi* 7/7 (1994): 19-12.
- Çakmak, Şakir. "Boğaziçi Kasabası Eski Camii (Baklan/Denizli)." *9. Milletlerarası Türk Sanatları Kongresi, 23- 27 Eylül 1991 İstanbul Atatürk Kültür Merkezi*, Ankara: T.C. Kültür Bakanlığı Milli Kütüphane Basımevi, 1995.
- Çal, Halit. "Şeyh Nasreddin (Nusret) Türbesi." *Türk Tarihinde ve Kültüründe Tokat Sempozyumu (2-6 Temmuz 1986)*, Ankara: Gelişim Matbaası, 1987.
- Çal, Halit. "Tokat Zile Yeşilce köyü Şeyh Eylül Türbesi." *Prof. Dr. Yılmaz Önge Armağanı*, Konya: Selçuk Üniversitesi Vakfı Yayınları, 1993: 293- 306.
- Çapar, Mustafa. "Bir Köy, Bir Türbe: Kabaca'da Kaygusuz Abdal Türbesi." *Social Sciences Studies Journal (SSSJournal)* 4/16 (2018): 1124-1143.
- Çerkez, Murat. "Merzifon'da Türk Devri Mimari Eserleri." Doktora tezi, Ankara Üniversitesi, 2005.
- Çetin, Yusuf ve Bahar Yayık. "Tasavvuf Düşüncesinde Servi Ağacı ve Türk-İslam Sanatındaki Yansımaları." *Türk Kültürü ve Hacı Bektaş Veli Araştırma Dergisi* 100 (2021): 485-513.
- Çorak, Reyhan. "Amasyalı Münîrî'nin Siyer-i Nebî'sinde Bulunan Hicretnâme ve Hususiyetleri." *Hadis ve Siyer Araştırmaları* IV/2 (2018): 11-48.

- Çulpan, Cevdet. “Köprülerde Tarih Köşkleri.” *Sanat Tarihi Yıllığı* 2/Ocak (1968): 24-35.
- Demir, Necati ve Fikriye Demir. *Türk Ninnileri*. Ankara: Sarkaç Yayınları, 2010.
- Dethlefsen, Edwin ve James Deetz. “Death’s Heads, Cherubs and Willow Trees: Experimental Archaeology in Colonial Cemeteries.” *American Antiquity* 31/4 (1966): 502-510.
- Dinodia, Naveena. “Salix Alba and its Cultural Significance.” *International Journal for Multidisciplinary Research (IJFMR)* 5/1 (2023): 1-4.
- Doğanbaş, Muzaffer. “Rumi Hoca Türbesi.” *Türk Kültürü ve Hacı Bektaş Veli Araştırma Dergisi* 33/Bahar (2005): 395- 400.
- Duymaz, Ali. “Anadolu Türk Efsanelerinde 'Ağlayan Ağaç'lar.”, *Bengü Bitig Dursun Yıldırım Armağanı*, Bülent Gül, Ferruh Ağca ve Faruk Gökçe. Ankara: Öncü Kitap, 2013
- Eliade, Mircea. *Kutsal ve Dindışı*. Çev., Mehmet Ali Kılıçbay. Ankara: Gece Yayınları, 1991.
- Eliade, Mircea. *Şamanizm*. Çev., İsmet Birkan. Ankara: İmge Kitabevi Yayınları, 1999.
- Elmalılı Muhammed Hamdi Yazır. *Hak Dini Kur'an Dili* 5. Haz., Asım Cüneyd Köksal ve Murat Kaya. İstanbul: Türkiye Yazma Eserler Kurumu Başkanlığı Yayınları, 2023.
- Ergun, Pervin. *Türk Kültüründe Ağaç Kültü*. Ankara: Atatürk Kültür Merkezi, 2014.
- Esin, Emel. *Türk Kozmolojisine Giriş*. İstanbul: Kabalcı Yayınevi, 2001.
- Evliyâ Çelebi. *Günümüz Türkçesiyle Evliyâ Çelebi Seyahatnâmesi: İstanbul, 1. Cilt 1. Kitap*. Haz., Seyit Ali Kahraman ve Yücel Dağlı. İstanbul: Yapı Kredi Yayınları, 2008.
- Fărcaş, Camelia Paula ve Cristea Vasile Fărcaş. “The Symbolism of Garden and Orchard Plants and Their Representation in Paintings.” *Contributii Botanice* 50 (2015): 189-200.
- Fatsa, Mehmet. “Karadeniz Bölgesinde Türk İskân Metoduna Bir Örnek: Yağlıdere’de Hacı Abdullah Halife Zaviyesi.” *Hacı Bektaş Veli Araştırma Dergisi* XII/35 (2005): 87-114.
- Fenton, Paul B. “The Symbolism of Ritual Circumambulation in Judaism and Islam. A Comparative Study.” *The Journal of Jewish Thought and Philosophy* 6 (1997): 345-369.
- Ferber, Michael. *A Dictionary of Literary Symbols*. New York: Cambridge University Press, 2007.
- Forsgren, Krista ve Elizabeth Benskin, *The Art of Buddhism*, Washington D C: Smithsonian Institutions Freer Gallery of Art and Arthur M. Sackler Gallery, 2001.
- Gezgin, Deniz. *Bitki Mitosları*. İstanbul: Sel Yayınları, 2007.
- Gölpınarlı, Abdülbâki. *Alevi-Bektaşî Nefesleri*. İstanbul: Remzi Kitabevi, 1963.
- Gülerer, Salih. “Hacım Sultan Menâkıbnâmesi Üzerine Bir İnceleme.” Doktora Tezi, Pamukkale Üniversitesi, 2012.
- Gülerer, Salih. “Erken Dönem Menâkıbnâme Kitaplarından Biri Olan Hacım Sultan Menâkıbnâmesinin Epik Yasalara Göre Yapısı.” *International Journal of Language Academy* 4/4 (2016): 255-277.
- Güven, Merdan. “Türkiye Sahasındaki Hikâyeli Türküler Üzerine Bir Araştırma.” Doktora tezi, Atatürk Üniversitesi, 2005.
-

- Harlez, Charles. *La Religion Nationale des Tartares Orientaux Mandchous et Mongols, Comparée à la Religion des Ancien*, Bruxelles: F. Hayez, 1887.
- Harman, Mürüvet. “Geç Devir Osmanlı Resim Sanatında Cennet İmgesi: Duvar ve Kitaplarda Yer Alan Şematize Cennet Tasvirleri.” *Uluslararası Sosyal Araştırmalar Dergisi* VIII/39 (2015): 354-363.
- Harman, Mürüvet. “Osmanlı Sanatında Cennet İmgesi-Bahçe Tasarımı İlişkisi.” Doktora tezi, İstanbul Üniversitesi, 2015.
- Herodotus, *The Histories of Herodotus*, Tran. Henry Gary. New York: D. Appleton, 1904.
- Işık, Ramazan. “Türklerde Ağaçla İlgili İnanışlar ve Bunlara Bağlı Kültler.” *İlahiyat Fakültesi Dergisi* 9/2 (2004): 89-106.
- Işık, Salih. “Hayat Ağacı ve Kutsal Ağaçlar: Türk ve Çin Mitolojisi Üzerine Bir Karşılaştırma.” *Uluslararası Beşeri Bilimler ve Eğitim Dergisi* 5/11 (2019): 546-566.
- İnan, Abdülkadir. *Manas Destanı*. İstanbul: Milli Eğitim Bakanlığı Yayınları, 1992.
- İnan, Abdülkadir. *Tarihte ve Bugün Şamanizm, Materyaller ve Araştırmalar*. Ankara: Türk Tarih Kurumu, 1986.
- İncidağı, Aliye Serap. “Mevlâna Araştırmaları Enstitüsü Mevlâna'nın Mesnevî'sinde Yer Alan Bitki ve Meyvelerin Tasavvuf Dünyasındaki Sembolik Anlamları.” Yüksek lisans tezi, Selçuk Üniversitesi, 2015.
- Kalafat, Yaşar. “Erzurum'da Anadolu Türk Halk Sufizmi-Zazalar, Kırmançlar ve Türkmenler.” *Kadri Erdoğan Hacı Bektaş Veli Armağanı*. Ankara: Gazi Üniversitesi Türk Kültürü ve Hacı Bektaş Veli Araştırma Merkezi, 1997: 49-72.
- Kalafat, Yaşar. *Doğu Anadolu'da Eski Türk İnançlarının İzleri*. Ankara: Berikan Yayınevi, 2010.
- Kaplan, Kader. “Osmanlı Dönemi Amasya ve Tokat Yapılarında Duvar Resimleri.” Yüksek lisans tezi, Karabük Üniversitesi, 2019.
- Karakaş, Rezan. “Siirt Halk Kültüründe Kutsal Ağaç ve Türbeler.” *Milli Folklor Dergisi* 13/102 (2014): 168 – 179.
- Klincevic, Nihad. *Bosna Hersek'te Mezar Taşları*. İstanbul: Türk Dünyası Belediyeler Birliği, 2021.
- Koçyiğit, Hilal. *Kam Ana'dan Türk Dünyası Masalları 3*. İstanbul: Ötüken, 2024.
- Kramer, Samuel Noah. *Sümer Mitolojisi*, Çev., Hamide Koyukan. İstanbul: Kabalcı Yayınevi, 1999.
- Ksenefontov, Gavriil Vasilyeviç. *Yakut Şamanlığı*. Çev., Atilla Bağcı. Konya: Kömen Yayınları, 2011.
- Kur'an-ı Kerim*, Erişim 10 Ağustos 2024.  
[https://yayin.diyaret.gov.tr/File/Download?path=kurani\\_kerim\\_bilgisayar\\_hatli.pdf&id=428](https://yayin.diyaret.gov.tr/File/Download?path=kurani_kerim_bilgisayar_hatli.pdf&id=428)
- Kuyulu, İnci. “Bademli Kılıczade Mehmet Ağa Camii (Ödemiş/İzmir).” *Vakıflar Dergisi* 24 (1994): 147-158.
- Levent, Ayşe. “Ağaç Kültünün Malatya Merkezdeki Bazı Örnekleri.” *Journal Of Social, Humanities and Administrative Sciences* 69 (2023): 3619-3626.



- Lurker, Manfred. *An Illustrated Dictionary of the Gods and Symbols of Ancient Egypt*. London: Thames & Hudson, 1980.
- Noble, Ross Reat. "The Tree Symbol in Islam." *Studies in Comparative Religion* 19/3 (1975): 1-19.
- Nozedar, Adele. *The Element Encyclopedia of Secret Signs and Symbols*. London: Harper/Element, 2008.
- Nuhoğlu, Muallâ Murat. "Türk Edebiyatında ve Halk İnançlarında Asa." Yüksek lisans tezi, Gazi Üniversitesi, 1996.
- Okçuoğlu, Tarkan. "18. ve 19. Yüzyıllarda Osmanlı Duvar Resimlerinde Betimleme Anlayışı." Doktora tezi, İstanbul Üniversitesi, 2000.
- Onarlı, İsmail. "XIII. Dersim'de Bazı Gelenek ve İnanç Motifleri." *Türk Kültürü ve Hacı Bektaş Veli Araştırma Dergisi* VI/15, (2000): 155-190.
- Ögel, Bahaeddin. *Türk Mitolojisi (Kaynakları ve Açıklamaları ile Destanlar) II*. Ankara: Türk Tarih Kurumu Basımevi, 1995.
- Öger, Adem. *Uygur Türklerinde Törenler ve Bayramlar*. Ankara: Grafiker Yayınları, 2013.
- Öney, Gönül. "Anadolu Selçuklu Sanatında Hayat Ağacı Motifi." *Bellekten* XXXII/125-128 (1968): 25-36.
- Örnek, Sedat Veyis. *Anadolu Folklorunda Ölüm*. Ankara: Ankara Üniversitesi Dil ve Tarih Coğrafya Fakültesi Yayınları, 1971.
- Özarslan, Metin. *Türk Manilerinden Seçmeler*. Ankara: Millî Eğitim Bakanlığı Yayınları, 2017.
- Özkan, Nurhan ve Remzi Duran. *Türk Süsleme Sanatında Nar*. İstanbul: Eğitim Yayınevi Tic. Ltd. Şti., 2022.
- Öztelli, Cahit. "Başa Toprak Savurmak ve Yas-Ölü Gelenekleri." *Türk Folklor Araştırmaları* 116/Mart (1959): 1960-1861.
- Pala, İskender. *Ansiklopedik Divan Şiiri Sözlüğü*. İstanbul: L&M Yayıncılık, 2002.
- Pinch, Geraldine. *Handbook of Egyptian Mythology*. Santa Barbara, California, Denver, Colorado, Oxford, England: ABC-CLIO, Inc. 2002.
- Pirsultanlı, Sednik Paşa. *Azerbaycan Türklerinin Halk Efsaneleri*. Bakı: Azərneşr, 2009.
- Radloff, William. *Proben der Volkslitteratur der Nördlichen Türkischen Stämme V Theil: Der Dialect der Kara-Kirgisen*. Leipzig: Zentralantquariat der Deutschen Demokratischen Republik, 1965.
- Rahman, Abdulkerim. *Uygur Folkloru*. Çev., Soner Yalçın ve Erkin Emet. Ankara: T.C. Kültür Bakanlığı Yayınları, 1996.
- Rahner, Hugo. "The Willow Branch of the Next World." *CrossCurrents* 12/4 (1962): 469-500.
- Ramazan, Işık. "Türklerde Ağaçla İlgili İnanışlar ve Bunlara Bağlı Kültler." *Fırat Üniversitesi İlahiyat Fakültesi Dergisi* 9/2 (2004): 89-106.
- Renda, Günsel. *Batılılaşma Döneminde Türk Resim Sanatı (1700-1850)*. Ankara: Hacettepe Üniversitesi Yayınları, 1977.
-

- Rosenberg, Donna. *Dünya Mitolojisi Büyük Destan ve Söylenceler Antolojisi*. Çev., Atıl Ulaş Cüce, Bengü Odabaşı ve Erdal Cengiz. Ankara: İmge, 2003.
- Roux, Jean-Paul. *Eski Türk Mitolojisi*. Çev., Musa Yaşar Sağlam. Ankara: Bilgesu, 2011.
- Roux, Jean-Paul. *Türklerin ve Moğolların Eski Dini*. Çev., Aykut Kazancıgil. İstanbul: Kabalcı Yayınevi, 2002.
- Roux, Jean-Paul. *Orta Asya'da Kutsal Bitkiler ve Hayvanlar*. Çev., Musa Yaşar Sağlam ve Lale Arslan. Ankara: Bilgesu, 2011.
- Saidahmedovna, Uraeva Darmon ve Rustamova Gavhar Bahron Qizi. "Beliefs About the "Tree of Life" in Uzbek Folklore." *Middle European Scientific Bulletin*, 8/January (2021): 78-85.
- Sarıçiçek, Fevzi. "Onar Dede Mezarlığı ve Ona İlişkin Efsaneler." *Erzincan Üniversitesi Sosyal Bilimler Enstitüsü Dergisi* III/2 (2010): 533-549.
- Sayılr, Şeyda Büyükcan. "Türklerin Ağaç ile Mitolojik ve Tarihî Bağları Üzerine Bir Değerlendirme." *Genel Türk Tarihi Araştırmaları Dergisi* 3/6 (2021): 187-198.
- Seçgin, Nuri. "Tokat ve İlçeleri Mimari Eserleri." Doktora tezi, Mimar Sinan Üniversitesi, 1997.
- Sina, Ayşen. "Eleusis'de Demeter Kültü ve Kadın Ritüelleri." *Ankara Üniversitesi Dil ve Tarih-Coğrafya Fakültesi Dergisi* 44/1 (2004): 37-52.
- Subaşı, Asuman. "Seytek/Külçoro ile Ayçürök'ün Yakalanışı (İnceleme-Metin-Aktarı-Dizin)." Yüksek lisans tezi, Marmara Üniversitesi, 1995.
- Şahin, Mustafa Kemal. "Amasya- Hamamözü-Çay Köyü ve Gümüşhacıköy-Köseler Köyünde Bilinmeyen İki Cami." *XII. Ortaçağ Türk Dönemi Kazıları ve Sanat Tarihi Sempozyumu (Çanakkale 15- 17 Ekim 2008)*, İzmir: Hürriyet Matbası, 2010.
- Şeker, Ayşe. "Türkiye Türkçesi Atasözlerinde Ağaç." *RumeliDE Dil ve Edebiyat Araştırmaları Dergisi* 24 (2021): 342-363.
- Tan, Zhanhai, Jun Kong ve Rong Jiang. "A Study on the English Translation of the Willow in Tang Poetry from the Perspective of Relevance Theory." *The Educational Review* 6/10 (2022): 658-667.
- Tanman, Baha. "Merzifon Kara Mustafa Paşa Camii Şadırvanının Kubbesinde Zileli Emin'in Yarattığı Osmanlı Dünyası ve Bu Dünyaya Yansıyan Kişiliği." *Sanat Tarihinde İkonografik Araştırmalar: Güner İnal'a Armağan*. Ankara: Hacettepe Üniversitesi, 1993: 491-522.
- Tanman, M. Baha. "Geç Dönem Osmanlı Tekke Sanatında Seyyid Ahmed el-Rifaî Türbesi Tasvirleri." *Palmet: Sadberk Hanım Müzesi Yıllığı* 3 (200): 78-120.
- Tanyu, Hikmet. *Ankara ve Çevresinde Adak ve Adak Yerleri*. Ankara: Ankara Üniversitesi İlahiyat Fakültesi Yayınları, 1967.
- Tanyu, Hikmet. "Türklerde Ağaçla İlgili İnançlar." *Türk Folkloru Araştırmaları Yıllığı 1975* (1976): 129-142.
- Tanyu, Hikmet. "Ağaç", TDV İslam Ansiklopedisi, I (İstanbul 1998), ss. 456-457.
- Tercanlı, Akın. "Denizli İlinde Yer Alan Bir Grup Köy Camiilerindeki Kâbe Tasvirleri." *Kilis 7 Aralık Üniversitesi Sosyal Bilimler Dergisi* 10/19 (2020): 54-83.

- Thomson, George. *Eski Yunan Toplumunu Üstüne İncelemeler Tarih Öncesi Ege*. Çev., Celal Üster. İstanbul: Homer Kitabevi, 2007.
- Top Mehmet ve Gülcan Özbek. “Osmanlı Batılılaşma Dönemine Ait Ödemiş’te Bulunan Duvar Resimli İki Camii.” *Yüzüncü Yıl Üniversitesi Sosyal Bilimler Enstitüsü Dergisi* 46 (2019): 227-260.
- Uyaniker, Nursel. “Sözel Kültür Bağlamında Hz. Fâtıma Anlatılarının Eşiksel (Liminal) Metinlere Katkısı Üzerine Bir Değerlendirme.” *Motif Akademi Halkbilimi Dergisi* 14/35 (2021): 836-851.
- Uysal, Ali Rıza. “Geçmiş Zamanlarda Isparta’da Halkın İnanıldığı Bazı Hurafeler.” *Halk Bilgisi Haberleri Dergisi* 120 (1941): 276-277.
- Uzun, Rasilya. “Tatar Mitolojisinde Kadın/Dişil Varlıklar.” Doktora tezi, Kocaeli Üniversitesi, 2022.
- Uzun, Mustafa. “Muhammediyye”, TDV İslam Ansiklopedisi, XXX (İstanbul 2005), ss. 586-587
- Ülkütaşır, Mehmet Şakir. “Türklerde Ağaç Kültü.” *Halk Bilgisi Haberleri* 7/83 (1938): 245-250.
- Wang, Qian ve Qiong Yang. “Ritual, Legend, and Metaphor: Narratives of the Willow in Yuan Zaju.” *Religions* 13/55 (2022): 1-17.
- Yalçınkaya, Fatoş. “Muş’ta Yatırlar ve Yatırlarla İlgili Anlatılan Menkıbeler.” Yüksek lisans tezi, Yüzüncü Yıl Üniversitesi, 2008.
- Yaman, Bahattin. “Türk Minyatür Sanatında Cennet.” *Bellekten* 72/263 (2008): 141-154.
- Yeşil, Abdülbaki. “Merzifonlu Kara Mustafa Paşa Külliyesi”, TDV İslam Ansiklopedisi, XXIX (İstanbul 2004), ss. 252-254.
- Yıldırım, Savaş. “Amasya Gümüşhacıköy Türbelerindeki Kalem İři Süslemeler.” *Art-Sanat Dergisi* 10/Temmuz (2018): 293-327.
- Yıldız, Şenay Özgür ve Halil İbrahim Eryılmaz. “Manisa, Demirci Hacı Mehmed Ağa Camii Duvar Resimleri.” *Dokuz Eylül Üniversitesi İlahiyat Fakültesi Dergisi* 51 (2020): 7-36.
- Yurtsal, Tuğçe. “Aydın ve Denizli Camilerinde Duvar Resimleri.” Yüksek lisans tezi, Gazi Üniversitesi, 2009.
- Zohary, Michael. *Plants of the Bible: A Complete Handbook*. Cambridge: Cambridge University Press, 1982.