

## KUZALAN TABİAT PARKI'NIN DOĞA TURİZM POTANSİYELİ (DERELİ-GİRESUN)

Natural Tourism Potential of Kuzalan Nature Park (Dereli-Giresun)

Saliha KODAY<sup>1</sup>

Hatice KAYMAZ<sup>2</sup>

Günay KAYA<sup>3</sup>

### Özet

Turizm son zamanlarda gerek sosyo-kültürel gerekse ekonomi alanına sağlamış olduğu katkıları ile önemini arttırmaya devam ettirmektedir. Turizm sektörünün ekonomiye katmış olduğu pay göz önüne alındığında birçok ülke sahip olduğu doğal alanlarını birer turistik çekim noktası haline getirmesine yönelik çalışmalara hız vermiştir. Tabiat parklarının kendine has flora ve fauna çeşitliliğini bünyesinde bulundurmasıyla son zamanların en dikkat çekici alanları olmaya başlamıştır. Tabiat parklarının doğal, kültürel, tarihi değerlerini daha uzun yıllar sürdürülebilmesi için tabiat koruma alanı ve tabiat parkı olarak koruma altına alınmasını zorunlu hale getirmiştir. Birçok doğa harikasını bir alanda toplu görebilme imkânı tabiat parklarını turistik çekim merkezlerine dönüştürmüştür. Koruma altına alınmış olan Kuzalan Tabiat Parkı Doğu Karadeniz Bölümü'nde yer alan Giresun iline ait zengin turizm potansiyeline sahip bir alandır. Giresun iline 45 km Dereli ilçe merkezine 13 km mesafedeki tabiat parkı Dereli ilçesi Alancık köyünün Kuzalan mahallesinde bulunur. Söz konusu tabiat parkı doğal ve kültürel varlıkları ile dikkat çeken en önemli özelliği Pamukkale'yi anımsatan travertenleri, şelaleleri, tarihi ahşap değirmeni, subasar ormanı, anıt ağaçları, sodalı suyu, mağarası, orman içi yürüyüş yolu, zengin fauna ve florayı içerisinde barındıran bir alanda bulunmasıdır. Turizm potansiyeli oldukça yüksek olan bu tabiat parkı eşine zor rastlanan tüm güzelliklerin 482 hektarlık alanda buluşması ile büyük bir öneme sahiptir. Yaptığımız araştırma sonucunda tabiat parkını mağara turizmi, sağlık turizmi, kültürel turizm, kuş gözlemciliği gibi aktivitelerin gerçekleştirildiği günübirlik rekreasyon ve turizm destinasyonu haline gelebilmesi için tanıtımı yapılmaya çalışılmıştır.

**Anahtar Kelimeler:** Dereli, Kuzalan, Tabiat Parkı, Turizm

### Abstract

Tourism recently continues to increase its importance by contributions to cultural and economic fields. Considering portion of tourism sector in economy, many countries accelerate their works trying to establish tourist attraction points by natural regions they have. By owning unique flora and fauna diversity, nature parks start to be the most attracting regions nowadays. For better protection of the rare natural beauties, it is necessary to make them either nature park or nature protection area. Chance to see many wonders of nature all together in one place turns nature parks into tourist attractions. Kuzalan Nature Park, which is under protection, is a region having rich tourism potential for Giresun province located in East Black Sea Region. The nature park, located in Kuzalan neighborhood, Alancık Village, Dereli District, is in 45 km distance from Giresun province and 13 km distance from Dereli district center. The most important feature of this naturally and culturally attracting nature park is that it is placed in an area owning travertines reminding Pamukkale, waterfalls, historical wooden mill, longose forest, monument trees, mineral water, cave, walking path in forest, rich fauna and flora inside. This nature park with quite high tourism potential has a great significance as it brings all hard-to-find beauties together in 482 hectares. In this study, the nature park is tried to be presented to make it a daily recreational and touristic destination where activities like cave tourism, health tourism, cultural tourism, bird observation are carried out.

**Keywords:** Dereli, Kuzalan, Nature Park, Natural Tourism

---

<sup>1</sup> Prof. Dr., Atatürk Üniversitesi, Coğrafya Bölümü., skoday@atauni.edu.tr

<sup>2</sup> Y. Lisans Öğrencisi., Atatürk Üniversitesi, Coğrafya Bölümü., htc289125@gmail.com

<sup>3</sup> Doç. Dr., Atatürk Üniversitesi, Coğrafya Bölümü., gkaya@atauni.edu.tr

## GİRİŞ

Turizm kavramının temelinde; boş zaman değerlendirmek için geçici yer değiştirme olayı vardır (Hazar, 2003 s.12). Turizmin küresel kaynağı doğal çevredir (Yılmaz, 2007a s.6). Teknoloji ve bilim alanlarında yaşanan gelişmeler sayesinde ülkeler var olan kaynaklarının dışında daha çekici alternatif turizm çeşitleri aramaya başlamıştır. Küreselleşme olgusunun dünya genelinde hız kazanmasıyla birlikte ise ülkeler arasındaki gelişmişlik seviyesi gittikçe belirginleşmiştir. Güçlü bir ekonomiye sahip olan ülkeler doğal, kültürel ve tarihi değerlerini turizm gibi yüksek gelir getiren sektör için değerlendirmesi ekonomisi gelişmemiş ülkeler arasında ekonomik açıdan önemli farklılıklar oluşturmuştur. Bu soruna son zamanlarda turizm ile çözüm bulmaya çalışılmaktadır. Aslında eko turizm faaliyetleri ilin ekonomisi için önemli katkı sağlayacak alternatiflerden biri olabilir (Kaymaz ve Özşahin, 2013 s.175). Bu durum ise özellikle gelişmemiş ve gelişmekte olan ülkelerin kaynaklarını sorumsuzca kullanarak geri dönüşü zor problemlerin yaşanmasına yol açmıştır. Şehirleşme olgusuna bağlı olarak, yaşam şartlarının güçleşmesi ve insan üzerinde yapmış olduğu baskılar, insanın boş zamanını eğlenme ve dinlenme faaliyetleri şeklindeki değerlendirme çabalarını daha da artırmıştır. Şehirleşme olgusuna bağlı olarak, yaşam şartlarının güçleşmesi ve insan üzerinde yapmış olduğu baskılar, insanın boş zamanını eğlenme ve dinlenme faaliyetleri şeklindeki değerlendirme çabalarını daha da artırmıştır. Şüphesiz bu durum, rekreasyon alanlarının çeşitlenmesini de beraberinde getirmiştir (Özdemir vd., 2004 s.209).

Günümüzde, şehirsiz ortam ve yoğun iş hayatının yol açtığı stresli yaşam koşulları, insanları boş zamanlarında gürültüden uzak, sakin ve yeşili bol doğal ortamlarda (Koday ve Çelikoğlu, 2009) dinlenme, eğlenme, görme, tanıma, sportif faaliyetlerde bulunma veya izleme, bilgi ve görgüsünü artırma gibi amaçlarla; ya da sadece zevk için yapılan gezilere yönelmektedir (Doğanay ve Zaman, 2001 s.1).

Türkiye, doğa turizmi açısından önemli bir potansiyele sahiptir. Yakın yıllarda bu potansiyelin değerlendirilmesine yönelik olarak artırılan turistik etkinlikler, sınırlı ekonomik getiriye sahip dağlık alanlarımızı önemsenir hale getirmiştir (Bulut vd., 2005 s.107). Doğal olan ortamlara yapılan seyahatleri ifade eden “doğa turizmi”, “doğaya nispeten daha az rahatsızlık veren turizm türü” olarak kabul edilmektedir. Doğaya dayalı turizm, kırsal mekânlarda yapılan rekreasyonel ve macera türü spor faaliyetlerini içine almaktadır. Tamamen doğal ortamlara bağlı olan bu tür faaliyetler gibi sessizlik-issizlik arayan turizm türü de bu tür ortamları gerektirir (Özgüç, 2007 s.134).

Turizmin dünyanın en hızlı gelişen sektörlerinden birisi olması (Yılmaz, 2007b s.33), ekoturizm gibi alternatif turizm türlerinin yaygınlaşması ve doğal turistik kaynak potansiyeli ile zengin Karadeniz Bölgesi ve özellikle Doğu Karadeniz Bölümü’nü son yıllarda hızlı bir gelişme kaydetmesini sağlamıştır (Koday, Koday ve Kaymaz, 2015 s.223). Bu açıdan herhangi bir yerin (ya da bir ülkenin) turist çekebilme potansiyeli üç unsura bağlıdır. Turizm temel unsurları ya da arz kaynakları denilen bu üç unsur; çekicilikler, erişim ve konaklamadır. Çekicilikler, turizmin yer seçiminde rol oynayan coğrafi kaynaklardır. Turistin bir alanı ziyaret etme isteğini doğurarak ulaşım ve iletişim hizmetleri sayesinde bu faaliyeti gerçekleştirirler. Konaklama konusunda ise kendisine ekli diğer kolaylıklarla birlikte turistin gidilen yerde ağırlandığını sağlar (Özgüç, 2007 s.44).

İnsanların büyük kentlerden doğal çekiciliklere sahip alanlara doğru yönelmesi insan ve doğa arasındaki etkileşimi artırmış ve kırsal alanlardaki ekonomik faaliyetlerin gelişmesine destekte bulunmuştur. Kırsal turistik destinasyonlar, çeşitli çekiciliklere bağlı olarak gelişirler ve farklı tipler ortaya çıkar. Tarihi mirastan, zengin tarımsal ürünlerden, doğal güzelliklerden, korunmuş alanlardan, kırsal geleneklerden kaynaklarını alan uygulamalar görülür (Soykan, 2004 s.115). Bu çerçevede son yıllarda doğal ve kültürel değerleri ile ön plan çıkan ve bu özellikleri ile çeşitli statülerde koruma altına alınan tabiat parkları rekreasyon potansiyelleri nedeniyle çok sayıda insanı kendine çekmektedir. Tabiat parkları farklı doğal ve kültürel kaynaklar ile katılımcılara çok çeşitli rekreasyon etkinliği yapma imkanı sunmaktadır (Birinci vd., 2016 s.286).

Doğal turizm kaynaklarının tanıtımına yönelik bilimsel araştırmalar, turizm yatırımlarının doğru konumlara yönlendirilmesi ve bu zenginliklerin koruma altına alınabilmesi bakımından önem taşır. Yine bu çalışmaların, turizmin çeşitlenmesi ve bu faaliyetlerden kaynaklanan gelirin saha geneline yayılmasına da olumlu katkıları vardır (Sevindi, 2011 s.325). Ulusal açıdan önemli olan, insan ile doğanın uyumlu beraberliğinin özelliğini oluşturan; aynı zamanda da, bu alanların günlük yaşam tarzları ve ekonomik faaliyetleri içinde rekreasyon ve turizm yoluyla halka iyi vakit geçirme olanakları da sağlayan doğal coğrafi görünüşleri sürdürebilmek amacıyla korunmalı alanlara ayrılabilir (Özgüç, 2007 s.70).

Çeşitli nedenlere bağlı olarak meydana gelen akarsu yatağı boyundaki eğitim kırıklıklarından, suların kısa veya uzun mesafede düşmesiyle oluşan şelaleler (çağlayanlar) önemli doğal turistik çekiciliklerden biri olup, eşsiz görselliğe sahip doğal görünümdür (Polat vd., 2012 s.205; Sever ve Kopar, 2009 s.3). Sular medeniyetin sembolü olduğu kadar; şüphesiz sağlıklı yaşamın da kaynağıdır. Bu bakımdan oluşturdukları ambiyansla su ortamları içerisinde insanı rahatlatıp

dinlendiren şelale ve benzeri oluşumlar insanoğlu için önemli doğal yaşam mekânları içerisinde (Koday ve Demir, 2011 s.290). Jeolojik, jeomorfolojik, iklimik, hidrografik ve diğer şartlar dikkate alındığında ülkemizde oluşmuş bulunan çağlayanların neden ve hangi şartlarla meydana geldiği daha net bir şekilde anlaşılmaktadır. Ülkemizin fiziki coğrafya özellikleri, yukarıda da kısaca sözü edilen şartlar nedeniyle çağlayanların oluşmasına uygundur (Atayeter vd., 2007 s.208). Önemli ve sıra dışı doğa harikaları arasında bulunan çağlayanlar ve şelaleler; çok sık rastlanmayan hidrografik elamanlar olduklarından buldukları çevrenin doğal güzelliği, büyük yerleşme merkezlerine yakın olup olmayışları, ulaşım durumu, konaklama tesisleri ve kamp kurma imkânları bulunup bulunmayışına bağlı olarak, birer turistik çekim merkezi veya doğa turizmi elemanı durumuna gelebilirler. Bunda esas rolü, başlı başına birer doğa harikası oluşturmaları oynar. Çünkü bunlar, sularla ilgili birer doğa harikası, ilginç birer jeomorfolojik-hidrografik şekiller olmaları yanında, birer manzara güzelliği olarak göze çarparlar (Doğanay ve Zaman, 2001 s.310).

Ülkemizde turistik potansiyeli yüksek ve ekonomik değeri olan çok sayıda çağlayan vardır (Arınç, 2002 s.6). Yurdumuzun bu grup ilginç doğa harikaları, henüz yeterince tanınıp, tanıtılmış değillerdir. Oysa, çağlayanların çevreleri, kamping yerleri olarak büyük önem taşırlar. Bunlar sportif faaliyetler (yürüyüş ve tırmanma sporları gibi), bilimsel araştırmalar (jeolojik, fitolojik ve coğrafi amaçlı araştırmalar gibi) ve tatil yapma amaçlarına yönelik olabilirler. Bir an önce etüt edilmeleri ve tanıtımlarının yapılması, ülke turistik aktivitesini çeşitlendirecektir (Doğanay, 2000 s.2). Önemli doğal çekimlerden biri olan şelaleler (çağlayanlar) eşsiz görseleliğe sahiptirler. Ülkemizde, oluşum şekilleri, su düşüm yüksekliği ve su miktarı bakımından birbirinden farklı birçok şelale bulunmaktadır. Şelalelerden bazıları iç ve dış turizmde tanınır iken, bazıları yerel ölçekte kalmıştır (Polat vd., 2012 s.205). Ayrıca manzara harikası olan bu doğal yapılar, tanıtımların yapılmasıyla birlikte turizm yelpazesi içerisinde kıyı turizmine alternatif olarak değerlendirilebilir (Karadeniz, 2013 s.1100). Bununla birlikte bu türden doğal oluşumlar sadece rekreasyonun bir unsuru olarak kabul edilmekte ve hidro-jeomorfolojik yönü çoğu kez ihmal edilmektedir. Oysaki şelaleler buldukları doğal ortamda tektonik, litolojik, jeomorfolojik ve iklimik süreçler hakkında önemli bilgiler sağlarlar (Sever ve Kopar, 2009 s.18).

Modern hayatın baskısı altında ezilmekten yılmış olan insanlar, huzur verici çevrelere yoğunlaşmış ve çevre bilinci oluşmaya başlamıştır. Bu yönü ile insan çevre arasında etkileşim sürdürülebilir turizme katkı sağlamıştır. Doğal ortam-insan etkileşiminde her geçen gün doğanın aleyhine genişlemelerin olduğu ve doğal ortamın üzerindeki insan baskısının giderek arttığı günümüzde, doğal alanları korumanın önemi daha iyi anlaşılmaktadır. Doğal ortamlarda var olan kaynakların korunması, her şeyden önce onlara verilen değer, ilgi ve saygının artmasına bağlıdır (Bekdemir ve Sezer, 2016 s.45). Oysaki, her geçen gün doğanın üzerindeki yükün arttığını görüp, sadece bizlere aitmiş gibi gelişmiş güzel kullanılmaması gerektiğini farkına varılmalıdır. Çünkü bu doğa harikası alanların kirlendiğinde takdirde bir daha geri gelmeyeceği için önlemler alıp, gelecek nesillere miras bırakılmalıdır. Ülkemizde bir alanda toplanmış açık hava müzesini anımsatan doğal, tarihi, kültürel varlıkları turizm amaçlı kullanırken doğal oluşumunu sekteye uğratmadan bilinçli kullanmalıyız.

Doğa koruma çalışmaları, yeni başlamış uygulamalar olarak görülmemelidir. Doğal alanların korunmasına dair yaklaşımların somut uygulamalara dönüşmesi yani doğa koruma çalışmalarının başlangıcı 19. yüzyıla kadar gitmektedir. Bu bağlamda çevre koruma çalışmalarının önemli bir uygulaması olan milli park oluşturma fikri, söz konusu dönemde başlamıştır. Bunun ilk somut örneği; 1872'de oluşturulan Yellowstone Parkı'dır. Bu tür uygulamalar zamanla dünyanın diğer bölgelerine yayılmıştır (Doğanay ve Zaman, 2001 s.168). Dünya'da koruma alanlarının sayısı ve oranı her geçen gün artmaktadır. Nitekim 1994 yılında dünyadaki koruma alanların kapladığı alan 6,5 milyon km<sup>2</sup> iken, bu rakam 2000 yılında 13,2 milyon km<sup>2</sup>'ye, 2014 yılında 20,6 milyon km<sup>2</sup>'ye ulaşmıştır. Aynı şekilde dünyadaki korunan alan sayısı, 2000 yılında 30 000'den fazla iken, 2014 yılında 209 444'e ulaşmıştır (Bekdemir ve Sezer, 2016 s.45-46). Bütün bu korunan alanlar, sahip oldukları sıra dışı ve cezbedici nitelikteki doğal ortamlarıyla son yıllarda insanların daha fazla ilgisini çekmektedir. Dünyada milli parklar ve diğer korunan alanlara seyahat edenlerin sayısı son asırda birkaç yüz maceraperest gezginden on milyonu aşan ziyaretçiye ulaşmış durumdadır. Bu artışın altında yatan temel itici güç, gelişmiş ülkelerde her geçen gün artan çevre bilinci ve bu doğrultuda doğal ortamlarda tatil yapmak isteyenlerin sayısındaki artıştır (Eagles 1996'den akt. Moran, 1998 s.21).

## **MATERYAL VE YÖNTEM**

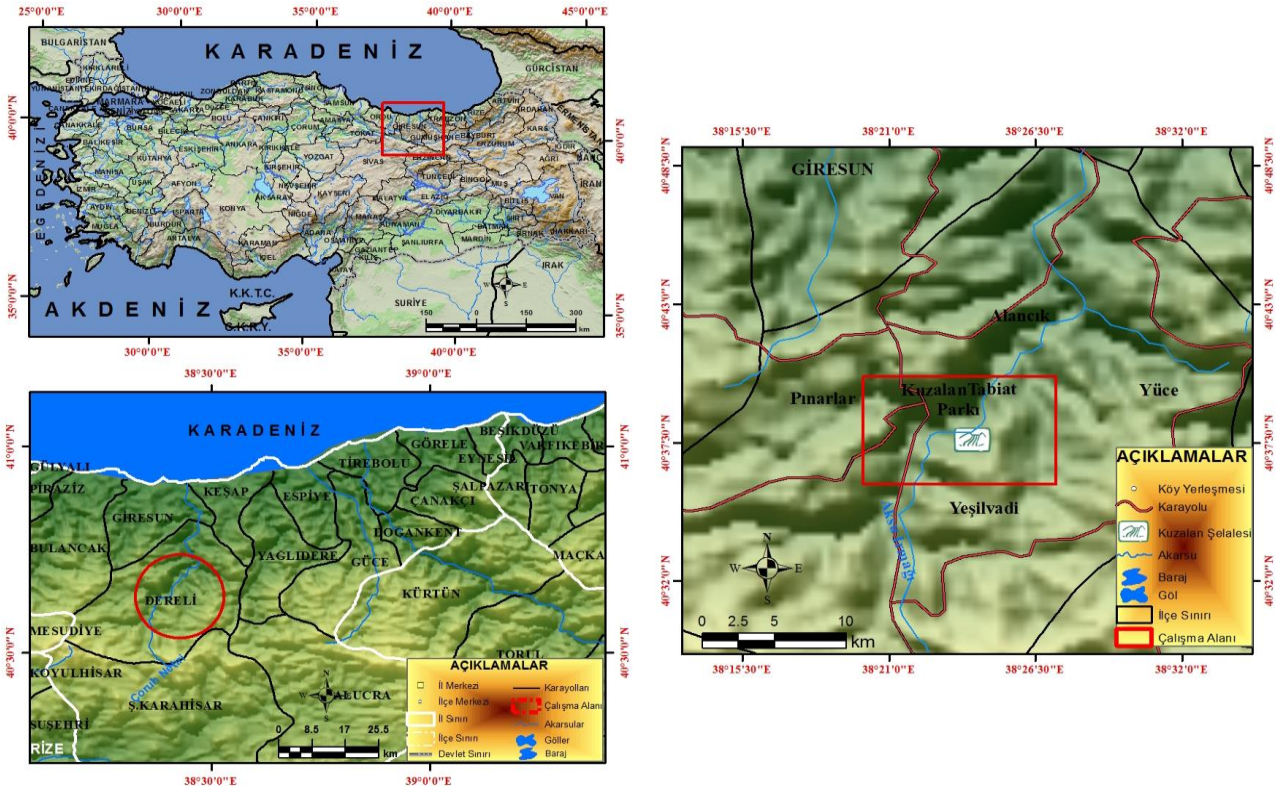
Bir sahada ekoturizm faaliyetlerinin yapılabilmesi, ekoturizme açılması ve turistik amaçlı pazarlanabilmesi için envanter çalışmaları ile potansiyel ekoturizm türlerinin belirlenmesi gerekmektedir (Efe vd., 2008). Bu kapsamda Giresun ili Dereli ilçesi sınırları içerisinde, Alancık ve Pınarlar köyleri arasında yer alan Kuzalan Tabiat Parkı, sahip olduğu doğal ve sosyo-kültürel turistik değerleri ile eşsiz bir doğa ve ekoturizm potansiyelini bünyesinde barındırması açısından araştırma konusu olarak belirlenmiştir. Doğal çeşitliliklerin ve hassas ekosistemlerin bir arada toplandığı tabiat parklarının var olan potansiyelinin koruma-kullanma dengesi kurularak insan-doğa arasındaki olumsuz etkileşimi engellemek için sürdürülebilirlik çerçevesinde ele alınması gerekmektedir.

Araştırma sahasının şelaleleri, travertenleri, mağarası, sodalı ve kükürtlü suyu, anıt ağaçları, tarihi ahşap değirmeni, zengin fauna ve florasının turistik faaliyetler için başlı başına bir çekicilik oluşturması bu alanı, özgün ve değerli hale getirmektedir. Shayla ilgili gerçekleştirilen literatür taraması, yetkililerle gerçekleştirilen mülakat, veri ve dokümanların toplanmasıyla birlikte gerçekleştirilen arazi çalışması neticesinde Kuzalan Tabiat Parkı'nın turizm potansiyeli ortaya konulmaya çalışılmıştır. Tabiat parkı ve çevresinin sahip olduğu doğal, tarihi ve kültürel değerlerin mağara turizmi, sağlık turizmi, doğa fotoğrafçılığı, doğa yürüyüşü, kamp ve günübirlik rekreasyon gibi birçok faaliyetin talebi karşılama bilirliliği ve taşıma kapasitesi hakkında gözlem ve araştırmalar yapılmıştır.

Kuzalan Tabiat Parkı turizm faaliyetleri ile ilgili Giresun Doğa Koruma ve Milli Parklar Şube Müdürlüğü yetkilileriyle mülakatlar gerçekleştirilmiş olup, detaylı bilgiler alınmıştır. Çalışma dahilinde literatür incelemesi, harita analizleri ve arazi çalışmalarıyla elde edilen bütün bulgular birbiriyle bağlantılı bir şekilde düzenlenerek metin, şekil ve haritalara aktarılmış, bilimsel açıdan coğrafi bir kurgu üzerinden yorumlanmıştır (Özşahin ve Kaymaz, 2014 s.148). Yapılmış olan arazi çalışmasında doğal güzelliklerin tanıtılması, korunması ve var olan sorunların tespit edilip giderilebilmesi açısından önerilerde bulunmaya çalışılmıştır.

### İnceleme Alanının Konumu ve Genel Özellikleri

Kuzalan Tabiat Parkı, Türkiye'nin kuzey doğusunda, Karadeniz Bölgesi'nin Doğu Karadeniz Bölümü'nde yer almaktadır. İdari açıdan Giresun iline bağlı Dereli ilçesi Alancık köyüne bağlı Kuzalan mahallesi sınırları içerisinde bulunan şelale, ilçe merkezine 13 km ve Giresun il merkezine 45 km uzaklıktadır. Coğrafi koordinat sistemine göre Kuzalan 40° 38' 13" - 40° 36' 28" kuzey enlemleri ile 38° 25' 27" - 38° 23' 20" doğu boylamları arasında yer almaktadır (Harita 1).



Şekil 1: Kuzalan Tabiat Parkı'nın Konumu

Korunan Alan Ulusal Sınıflama Kodu 05.01.0185 olan Kuzalan Tabiat Parkı, Giresun ilindeki dört tabiat parkından biridir (Tablo 1). Yaklaşık 482.24 ha alana sahip olup, 2873 Sayılı Milli Parklar Kanunu'nun 2. Maddesi gereğince 09.05.2013 tarihinde ilan edilmiştir. Gelişme planının 31.12.2015 tarihinde hazırlandığı park, ortalama yükseltisi 1440 m olup, parkın doğal değerlerini orman, anıt ağaç, traverten, şelale oluştururken, rekreasyonel açıdan günübirlik kullanım, doğa yürüyüşü, çadırli kamp, foto safari gibi birçok faaliyetin yapılmasına imkân vermektedir (DKMP, 2017). Son zamanlarda sahip olduğu özellikleri ile Dereli ilçesine bağlı Alancık köyü sınırları içindeki Kuzalan Tabiat Parkı yerli ve yabancı turistlerin uğrak alanı olmaya başlamıştır (Fotoğraf 1).

<b>Tablo 1: Giresun İlindeki Başlıca Tabiat Parkları</b>		
<b>Ağaçbaşı Tabiat Parkı</b>	9.2.2010	89.32
<b>Koçkayası Tabiat Parkı</b>	5.7.2011	354.22
<b>Kuzalan Tabiat Parkı</b>	9.5.2013	482.24
<b>Yedideğirmenler Tabiat Parkı</b>	9.5.2013	102.66

*Kaynak: Doğa Koruma ve Milli Parklar Genel Müdürlüğü (KTM, 2017).*



**Fotoğraf 1:** Kuzalan Tabiat Parkı'nın Kuzalan Şelalesi (üst) ve Travertenler (alt) Bölgesindeki Kontrol Noktası Girişinden Görünümler

Giresun-Şebinkarahisar (D-865) devlet karayolu üzerinden yer alan ve parka ulaşımı sağlayan yolun 45 km'si asfalt olup, travertenler, sodalı ve kükürtlü su gözelerine ise yaklaşık ana yoldan yaklaşık 5 km'lik stabilize yolla ulaşılmaktadır. Bunun dışında Ordu-Giresun Havaalanı Giresun iline 20 km, tabiat parkına 65 km'lik kısa mesafede bulunmaktadır. Aksu Deresi'ni takip eden yol oldukça virajlı ve tek yönlü dar bir yoldur. Ayrıca Şebinkarahisar yolunun da buradan geçmesi yol trafiğinin yoğun olmasına neden olmuştur. Tabiat parkı yoğun olarak kullanılan Kulakkaya, Kümbet ve Bektaş turizm merkezleri yaylaları yolu üzerinde yer aldığı için turistik amaçlı yaylalara gitmekte olan insanların da dikkatini çekmeyi başarmıştır. Dereli ilçe merkezinden tabiat parkı alanına daha kısa sürede erişimi sağlayabilmek için yol asfaltlama çalışmaları ve Giresun-Dereli arasında birçok tünel ile viyadük projeleri devam etmektedir. Kışın yoğun kar yağışı nedeniyle zaman zaman ulaşımında aksamalar olsa da, önemli bir ulaşım kesintisi yaşanmamaktadır.

Tabiat Parkı'nın güney sınırında Evliya Tepesi, Alancık yaylası, Kurtulmuş köyü Eskioba bulunmakta olup, Evliya Tepe, Marazlı Tepe, Dikoluk Pınarı orman sınırını takip etmektedir. Batıda Alancık köyü, Kuzalan mahallesi arazileri bulunmakta olup, sınır yine Evliya Tepesi'nden Kuzalan mahallesine inen sırtı takip ederek Giresun-Şebinkarahisar-Sivas yoluna ulaşmaktadır. Kuzeyde Sığırlık Kuzalan Güzleği, Alancık köyü arazileri ile Pınarlar köyü, Boyatağı mahallesi arazileri bulunmaktadır. Giresun-Şebinkarahisar-Sivas Karayolu, Sığırlık Kuzalan Güzleği güneyindeki patika yol ve Giresun-Şebinkarahisar-Sivas karayolunu doğu yönde takip etmekte, Çığ Deresi'nin Aksu Çayı'na döküldüğü yerde sonlanmaktadır. Doğuda Kurtulmuş köyü arazileri, Bakacak Obası, Evliyadüzü mahallesi bulunmaktadır. Çığ Deresi'nin Aksu Çayı'na döküldüğü yerden sırtı takiben Körcealan, Otbitmez Tepesi, Dikoluk Pınarı'nda sonlanmaktadır (Kuzalan Tabiat Parkı Uzun Devreli Gelişim Planı, 2014 s.12).

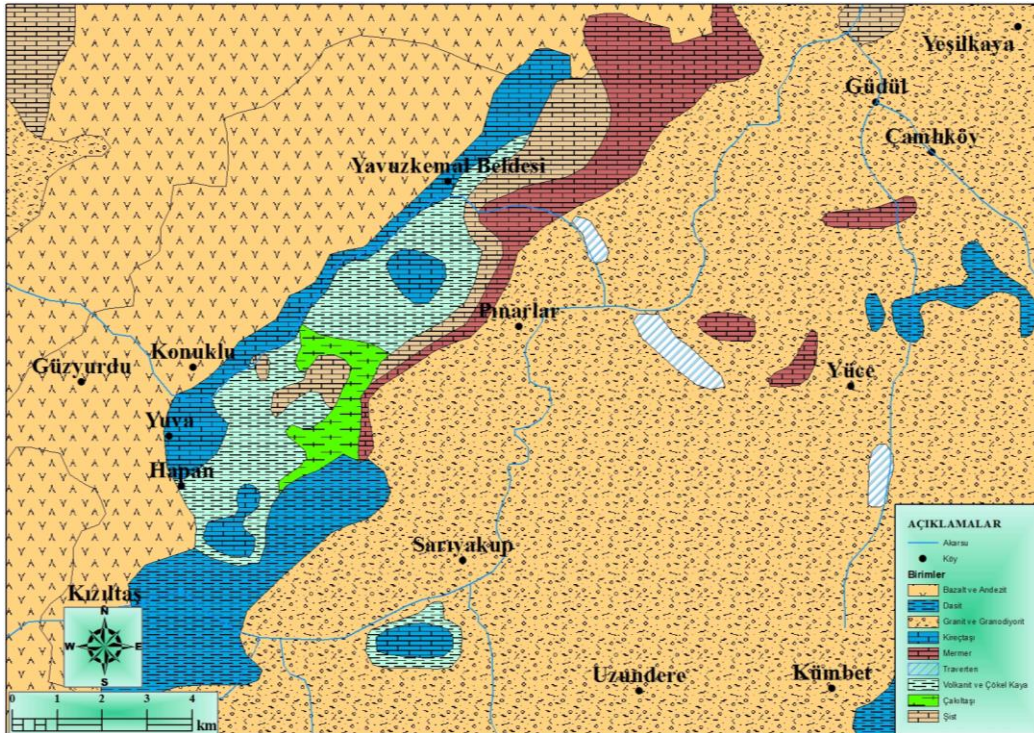
Araştırma sahası ile ilgili önceden yapılan çalışmalarda da belirtildiği üzere saha Doğu Pontid Tektonik Birliği'ne dahil edilmiş olup, Giresun-Dereli-Yavuzkema hattı arasında kalan ve çalışma alanımızın da içinde yer aldığı bölüm "Trabzon Bloku" olarak tanımlanmıştır. Bu blokta Liyas, Çamlıca Formasyonu olarak tanımladığımız epiklastikler ve oolitli-dolomitize kireçtaşlarıyla; Dogger, çubuğumsu plajiyoklaslar içeren bazaltlarla (Bayrambey Formasyonu); Malm-Alt Kretase, sıg platform karbonatlarıyla temsil olunur. Barremiyen-Apsiyen yaş alınan karbonatlar üzerine Apsiyen-Albiyen yaşlı kalsitürbiditler ve volkanik kırıntılılar (Akarsu Formasyonu) uyumlu olarak gelirler. Albiyen döneminde hızlı derinleşme eğilimi gösteren Trabzon Bloku'nda Turoniyen pelajik karbonatlar ve türbiditlerle temsil edilir (Kurt vd., 2006 s.110). Ketin (1966) yörede Paleozoyik, Mesozoyik ve Senozoyik istiflerin yüzeylendiğini ve bu istiflerin ise Alpin orojenik hareketlerinin etkilerinin gözlemlendiğini belirtmiştir. İbrahimoglu vd., (1986) ise Giresun-Dereli-Yavuzkema çevresinde bu



sahadaki istiflerde saptadıkları yoğun kıvrım yapılarının, Doğu Pondit’lerde kırık tektonik ile birlikte kıvrım tektonoğinin de etkili olduğunu ifade etmişlerdir (Tamgaç vd., 1990 s.4).

Genel hatlarıyla araştırma sahasında Mesozoyik’te Kretase devrinde Üst Kretase’de Çağlayan Formasyonu (andezit, bazalt lav ve piroklastları), Kızılkaya Formasyonu; genellikle koyu sarı, gri renkli olup, yer yer de yeşilimsi gri renklere gözlenmektedirler (Harita 2). Birim genelde dasit-riyodasit lav ve piroklastlardan oluşur. Ayrıca yer yer mor-bordo renkli intrüzif dasit volkan konileri şeklinde görülür. Çoğunlukla lav şeklinde olan birimde yer yer prizmatik sütunsal yapılar, akışkan yapı ve iri kuvarların oluşturduğu porfirik yapıda görülür. Çoğunlukla masif ve kopmaktır. Çatak Formasyonu; yeşilimsi gri ve siyahımsı gri renkli olup, ayrışmanın etkili olduğu alanlarda yer yer koyu sarı gri renkli olarak da gözlenirler. Andezit, bazalt lav, tüf ve breşlerinden oluşan birim yer yer masif ve sıkı dokulu, sağlam yapıda olup, ayrılmış bölümlerde ise yer yer kırıklı ve çatlaklı yapıdadırlar. Bazalt lavlarda genellikle iyi gelişmiş yastık lav yapıları da gözlenir. Yer yer birim içinde ara seviye olarak kumtaşı, tüf, marn ve kırmızı-bordo renkli kireçtaşları da izlenir. Alt Kretase ve Üst Jura’da Berdiga Formasyonu (Masif Kireçtaşı, Çörtlü ve Kumlu Kireçtaşı) yörede yayılış göstermektedir (Kuzalan Tabiat Parkı Uzun Devreli Gelişim Planı, 2014 s.18).

Paleozoyik’te metamorfikler en yaşlı birimler olup, Aksu Deresi vadisi boyunca gözlenmektedir. Bu seri mermer ve şist aralanması ile yer yer mermer ara seviyeli şistlerden oluşmuştur. Mermerler genellikle gri-beyaz renklidir. Yer yer taban ve tavan seviyelerinde kurşuni-gri renkli olarak izlenirler. Oldukça çatlaklı ve kırıklı bir yapıya sahiptirler. Bilhassa mermerler içerisinde yer alan diyabaz dayakları belirgin olarak gözlenmektedir. Şistler ise genellikle yeşil ve gri-siyah renkli olup, ince tabakalar şeklinde kırık ve çatlaklı halde görülmektedir. Şistler içerisinde genellikle kuvar, serisit, klorit, epidot ve kalsit minareleri gözlenmektedir (Tamgaç vd., 1990 s.4-5). Mesozoyik’te konglomeralar Aksu Deresi vadisine yakın yörelerde yüzeylenmiş ve koyukahverengi ve kurşuni gri renkli olup, tabakalanma göstermez. Volkanolojide tortul birimler genellikle koyu gri-siyah, yeşil renkli olup, kumlu-tüflü seviyeler sarımsı gri; konglomeratik seviyeler ise koyu mor renklidirler. Sahada kireçtaşları genellikle açık gri-beyaz renklidir. Kalın tabakalanma gösteren kireçtaşları kırıklı ve çatlaklı yapıya sahiptir (Tamgaç vd., 1990 s.5-6). Gürgeçpınar, Turpluk, Kuzalan mahalleleri ve Aksu vadisi civarında yüzeylenen Granitoidler, gri, açık pembe ve koyu sarı renkli olup, kırıklı ve çatlaklı yapıdadır (Tamgaç vd., 1990 s.7). Senozoyik’te Gabro-Diorit birimler Yavuzkema’de yüzeylenmektedir. Birim koyu siyah ve gri renklidir. Yer yer mermer ve şist blokları içerir. Kuvaterner’de çalışma alanında geniş yer kaplayan travertenler Büyükdere ve Aksu dereleri vadilerinde gözlenmektedir. Kireçtaşı ve mermerlerin erimesiyle oluşan travertenler kirli sarı beyaz gri renklere güncel oluşuklardır. Kalınlığı ise 5-6 m arasında değişmektedir. Özellikle dere vadilerinde akarsuların getirdiği kum, çakıl, kayca parça ve bloklarından oluşan alüvyon birim yaklaşık 3-5 m arasında değişmektedir (Tamgaç vd., 1990 s.8).



Şekil 2: Kuzalan Tabiat Parkı ve Yakın Çevresinin Jeoloji Haritası (Uzun, vd., (2015: 248)’den Faydalanılarak Yeniden Çizilmiştir)

Sahada jeomorfolojik birimler olarak dağ, tepe, sırtlar ön plana çıkmakta ve geniş bir alan kaplamaktadır. Bu dağlık kütleler Aksu Çayı ve kolları tarafından derin bir şekilde parçalanmış ve yer yer kanyon oluşumları meydana getirmiştir. Bölge morfolojisine hâkim olan şekiller ise Pleyistosen'de gelişmiştir. Deniz düzeyi değişimleri, flüvial aşınım, karstlaşma ve buzullaşma süreçleri altında ve tektonik olarak yükselme kontrolünde gelişen ve deniz kenarından başlayarak 3000 metrelere kadar görülebilen bu şekillerin en yaygınları; etek düzlükleri, aşınım ve birikim glasiyalleri, gömülü ve derin vadi ve boğazlar, kapma dirsek ve boğazları, glasiyal şekilleri, heyelanlar, mağara, traverten ve karstik şekiller, kıyıda denizel aşınım ve birikim şekilleri ve diğerleridir (Kuzalan Tabiat Parkı Uzun Devreli Gelişim Planı, 2014 s.22).

Tabiat parkı çevresindeki topoğrafya oldukça engebeli ve yamaç eğimleri oldukça yüksektir. Kuzalan Tabiat Parkı'nın yükseklik ortalaması 741-1874 m civarında olup, en yüksek nokta ile Aksu Vadisi'ndeki en alçak nokta arasında 1133 m'lik yükselti farkı oluşmuştur. Arazi Aksu Vadisi'ne doğru eğimlidir. Alanın en yüksek tepeleri Marazlı Tepe (1700 m), Otbitmez Tepe (1771 m), Ezeltepe ve Evliya Tepe (1729 m)'dir. Ayrıca tabiat parkının sınırları içerisinde yer almamasına rağmen güneyde yer alan Danaocağı Tepe (1874 m) en yüksek noktayı oluşturmaktadır. Bu tepeler Tabiat parkının güney kesiminde sıralanmış olup, sahanın alansal olarak büyük bir bölümü bu hattın kuzey ve batı yamaçlarında yer almaktadır. Tabiat parkında su bölümü hattının bulunduğu kuzey kesimlerinde eğim % 0-30 aralığında iken, güney bölgelerinde çoğunlukla % 30-50 aralığındadır (Kuzalan Tabiat Parkı Uzun Devreli Gelişim Planı, 2014 s.22).

Giresun, Doğu Karadeniz Bölümü'nde yer alması açısından Karadeniz ikliminin karakteristik özelliklerini taşımaktadır. Buna göre Kuzalan Tabiat Parkı ve çevresinin iklim özellikleri incelenirken sahaya en yakın olan Yavuzkema (1711 m) meteoroloji istasyonu verilerinden faydalanılmıştır. Araştırma sahasında ortalama sıcaklığın en yüksek olduğu aylar; haziran (13,2 °C), temmuz (14,6 °C) ve ağustos (16,4 °C) aylarıyken, ortalama sıcaklık değerlerinin en düşük olduğu aylar ise ocak (-1,1 °C) ve aralık (- 0,4°C) aylarıdır. Yavuzkema'de aylık ortalama yağış değerlerine baktığımızda yağışın en fazla olduğu mayıs ayında 148 mm ve en düşük olduğu ay ise 15,5 mm ile ocak ayıdır. Yağışın aylara dağılışı nispeten düzensiz gibi görünse de dört mevsim yağışlı olup, yıllık ortalama yağış yaklaşık 694 mm'dir. Karadeniz ikliminin tesiri altında olan çalışma sahası her mevsim nispeten yağışlı ve ılıman bir iklim özelliği göstermesi bitki, toprak, canlı türleri, hidrografik kaynaklar ve jeomorfolojik şekiller açısından ekosistem üzerinde çeşitliliği arttırmıştır.

Karadenizde eğimli alanlarda 5–7 km aralıklarla bol su taşıyan akarsulara rastlanır. Dağların yüksek kesimlerinden kaynağını alan akarsular, 60–70 km aktıktan sonra Karadeniz'e ulaşmaktadır. Araştırma sahası ve çevresinde başlıca önemli akarsuları Aksu Deresi ve kolları oluşturmaktadır. Aksu Deresinin debisi 117 m<sup>3</sup>/sn olup, bu su kaynaklarının su kaliteleri genellikle T1, A1 (Düşük tuz, düşük sodyum zararı) niteliğinde ve sulamaya uygundur (Giresun İli 2011 Yılı Çevre Durum Raporu, 2012 s.77). Aksu Deresi'nin uzunluğu 60 km'dir. Bu uzunluğun 45 km'si Dereli sınırları içindedir. Aksu Deresi ile birleşen başlıca diğer dereleri; Kümbet Deresi, Akkaya Deresi, Kürtün Deresi, Tamdere Deresi, Sarıyakup Deresi, Yıldız Deresi, Kızıltaş Deresi, Çalca deresi, Çubuk Deresi (Maden) ve Hisar Dereleri oluşturmaktadır (Kuzalan Tabiat Parkı Uzun Devreli Gelişim Planı, 2014 s.70-71).

Kuzalan Tabiat Parkı'nda orman ekosistemi 700 m-1700 m arasında yayılış göstermektedir. Hâkim ağaç türü Ladin (*Picea orientalis L.*) ve Kayın (*Fagus orientalis L.*)'dir. Bu ağaç türü meşçere halindedir. Orman ekosistemini oluşturan ve münferit fertler olarak bulunan diğer ağaç türleri Gürgen (*Carpinus betulus L.*), Akçaağaç (*Acer trautvetteri*, *Acer platanoides*, *Acer cappadocicum*), Fındık (*Corylus avellana*), Yaban fındığı (*Corylus colurna L.*), Titrek Kavak (*Populus tremula L.*), Mürver (*Sambucus nigra L.*), Şimşir (*Buxus Sempervirens*), dere içlerinde; Kızılağaç (*Alnus glutinosa subsp. barbata (C.) Ylt.*), Üvez (*Sorbus aucuparia*), Gökнар (*Abies nordmanniana*), Kestane (*Castanea sativa*), Çınar (*Platanus orientalis*), Karaağaç (*Ulmus minor*), Söğüt (*Salix alba*)'dır (Kuzalan Tabiat Parkı Uzun Devreli Gelişim Planı, 2014 s.34). Ayrıca ormanaltı formasyonu da çok gelişmiş ve sık bir form göstermiştir. Bilinen başlıca ormanaltı formasyonu orman gülleri, eğrelti otları, çeşitli mantar türleri ve sucul bitkilerdir.

Araştırma sahasının bir diğer doğal ortam özelliğini toprak meydana getirmektedir. Kuzalan Tabiat Parkı ve çevresinde doğal ortam şartlarına göre gelişen ve en yaygın olarak görülen toprak türleri Kahverengi Orman Toprakları ve Gri-Kahverengi Podzolik Topraklar'dır.

Bölge yazılı tarih öncesi Hititler, Persler, Makedonyalılar, Romalılar, Miletoslular, Bizanslılar, Selçuklular ve daha sonra da Osmanlıların hâkimiyeti altında geçmiştir (Kuzalan Tabiat Parkı Uzun Devreli Gelişim Planı, 2014 s.99). Çevredeki köylerin 2016 yılı ADNKS'ye göre tabiat parkı çevresindeki köyler ve nüfusu; Alancık'ta 449, Çamlı'da 365, Gündül'de 420, Konuklu'da 231, Pınarlar'da 204, Uzundere'de 272, Yeşilvadi'de 147 ve Yüce'de ise 557 kişi yaşamaktadır. Çevredeki en büyük yerleşme Yavuzkema kasabası olup, burada 2.462 kişi yaşamaktadır. Kuzalan Tabiat Parkı çevresindeki başlıca köy yerleşmelerinin ekonomik faaliyetleri ormancılık, tarım ve hayvancılığa dayanmaktadır. Genellikle aileler bir veya iki büyük baş hayvan beslemekte ve evinin bahçelerinde sebze yetiştirmektedirler. Bu üretilen ürünler kendi ihtiyaçlarını karşılamaya yönelik olup, bazı köylerdeki yerel halk fazla ürünlerini yöreye gelen turistlere veya şehir merkezinden gezmeye gelen yerli halka satmaktadır. Ticari değeri olan en önemli bir diğer tarımsal faaliyetini ise fındık tarımı oluşturmaktadır.

## KUZALAN TABİAT PARKI'NIN DOĞA TURİZM POTANSİYELİ

Çağımızın sorunu haline gelen, yoğun iş temposunun psikolojimizde meydana getirdiği yıpranmalar insanları doğaya çekmeye başlamıştır. İnsanlar için artık sıradan sıkıcı hale gelmeye başlamış olan deniz, kum güneş üçlüsü yerini doğal güzellikleri yönüyle ön plana çıkan alanlara bırakmaya başlamıştır. Turizme açılan doğal ortamların özelliklerinin bozulmaması ve sürdürülebilmesi için bilinçli ve belli bir plan doğrultusunda yürütülmesi gerekmektedir. Sahanın sahip olduğu doğal, tarihi, kültürel özellikleri potansiyeli saptanmalı ve taşıma kapasitesi de göz önünde bulundurularak uzun yıllık planların hazırlanması gerekmektedir.

Giresun ili turizm potansiyeli yönüyle oldukça zengin bir ilimizdir. Bu potansiyeli korunan alanlar başta olmak üzere 4 tabiat parkı, 9 doğal sit alanı, 10 avlak sahası, 9 tescil aşamasında devlet avlağı, mesire alanı olarak kullanılan 15 yayla (Kümbet ve Bektaş Turizm Merkezleri), 33 anıt ağaç (112 aday anıt ağacı) oluşturmaktadır. Ayrıca ilde 6 arkeolojik sit alanı, 2 kentsel sit alanı, 1 tarihi sit alanı ve 3 arkeolojik-doğal sit alanı olmak üzere 12 sit alanı mevcuttur. Ayrıca il genelinde KTÜ Orman Fakültesi tarafından Giresun yöresi ormanlarında yürütülen bir çalışmada, 21 adet anıt ağaç, 5 adet anıt meşcere, 3 adet doğal yaşlı orman, 10 adet şelale, 3 adet göl, 1 adet yeraltı suyu, 1 adet kaya oluşumu, 1 adet fosil yatağı ve 4 adet tarihi-kültürel alan tespit edilmiş (Giresun İl Çevre Durum Raporu 2011, 2012 s.130; Giresun İl Çevre Durum Raporu 2014, 2015 s.57-62). Tabiat parkının yakın çevresinde gezip görülebilecek tarihi yerler bulunmaktadır. Bunlar Kuşluhan köyündeki Kuşluhan Kalesi, Maden köyü ile Hisar köyünün ortasında kalan Meyremana Manastırı, Çal köyü girişinde bulunan Demirkapı (Gizli Geçit), Kümbetteki kilise kalıntıları, eski asırlık hanlar, Kızıldağ köyündeki H. Mustafa Türbesi, Çal ve Dereli'deki kemer köprülerdir (Kuzalan Tabiat Parkı Uzun Devreli Gelişim Planı, 2014 s.99).

Kuzalan Tabiat Parkı doğal özellikleri başta olmak üzere kültürel ve tarihi açıdan sahip olduğu turistik çekicilikler yönüyle gerek ülkemizin ve gerekse Giresun ili için oldukça zengin bir potansiyel meydana getirmektedir. Bu kapsamda araştırma sahasının doğa turizmi potansiyeli çeşitli özellikleriyle birlikte aşağıda açıklanmaya çalışılmıştır.

Dereli ilçesindeki en önemli doğa turizm alanlarından birini oluşturan Kuzalan Tabiat Parkı'na ait gelişim planı 2015 yılında hazırlanmış olup, saha oldukça geniş kapsamlı bir incelemeye ve yatırım programına tabi tutulmuştur. Dereli ilçesindeki bu tabiat parkının toplam alanı 482,24 ha olup, park içerisinde kargir duvar, ahşap korkuluk yol ve seyir terası yapım işi 12.12.2014 tarihinde 175.235 TL bedelle ihale edilmiş olup, 2015 yılında tamamlanmıştır (Giresun İli 2014 Yılı Çevre Durum Raporu, 2015 s.58). Arazi çalışmaları esnasında yapılan gözlemlerde alanın turistik açıdan gereksinim duyulan alt ve üst yapı hizmetlerine büyük oranda kavuştuğu ve eksikliklerin ise giderilmesi konusunda çalışmalara devam edildiği gözlenmiştir (Fotoğraf 2).



**Fotoğraf 2:** Kuzalan Tabiat Parkı'nda Trekking Yolu ve Seyir Teraslarından Görünüm

Doğa Koruma ve Milli Parklar Genel Müdürlüğü'nce 2013 yılında tabiat parkı ilan edilen Kuzalan, bitki örtüsü bakımından zengin biyolojik çeşitliliğe sahiptir. Travertenler, mağara, subasar ormanı, lokal meşcere (meşe, kestane, gürgen, ladin ve ıhlamur gibi) ve ormanaltı formasyonu (ormangülü ve ), tarihi değirmen ve şelaleler boyunca yürüyüş



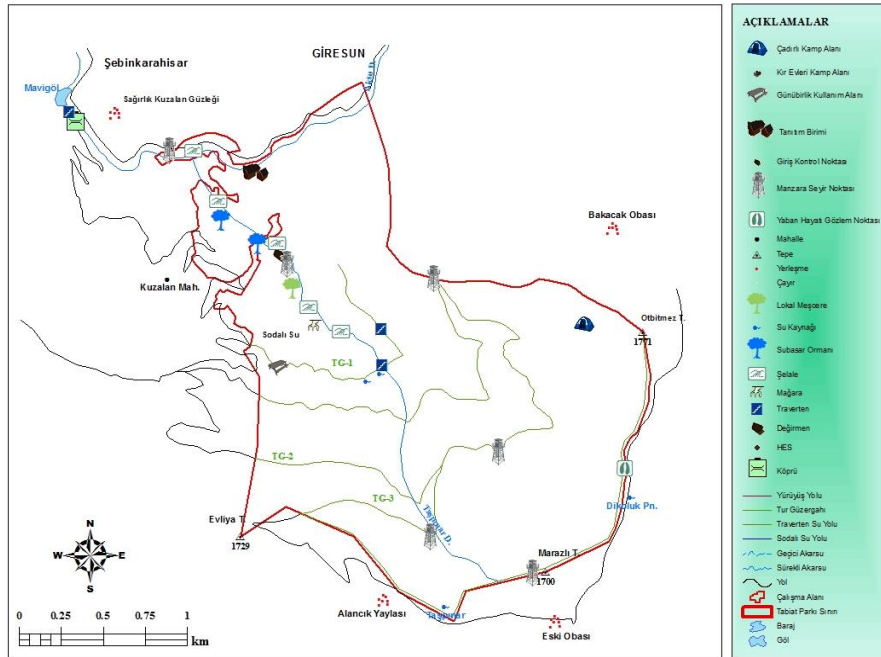
### KUZALAN TABİAT PARKI'NIN DOĞA TURİZM POTANSİYELİ (DERELİ-GİRESUN)

yolu yapılmış olup, oldukça zevkli bir doğa yürüyüş rotası oluşturulmuştur. Ayrıca 2 restoran, 22 orman evi, 1 otel yapım aşamasındadır. Ayrıca günübirlik gelenler için 3 km orman içi yürüyüş alanlarında barbekü, büfe, satış stantları, kamelya ve çeşme yapımı sürmektedir.

Kuzalan Tabiat Parkı'na ait 1/10.000 ölçekli plan incelendiğinde, doğa turizm potansiyeli açısından sahanın oldukça zengin olduğu görülmektedir (Harita 3). Tabiat parkı hem doğa yürüyüşçülerinin, hem de doğaya ilgi duyan diğer turistlerin her geçen yıl biraz daha büyük katılımlarla ziyaret ettikleri bir destinasyondur. Ülkemizde dağınık halde görülen birçok doğa harikası unsuru bir arada görebileceğimiz bu tabiat parkında mağaralar, travertenler, subasar ormanları, birden fazla şelale ve çağlayan, sodalı sular (kızıl su ve şifalı sodalı), tarihi değirmen ve birden fazla yürüyüş rotası ile farklı bir ambiyans meydana getirmiştir. Kuzalan Tabiat Parkı'nı eşsiz yapan özellik bunların hepsinin 482,24 hektarlık bir alanda aynı anda görülebilmesi ve birden fazla doğa turizmi etkinliğini yapmaya imkan vermesidir.

Kuzalan Tabiat Parkı'nın öncelikle konaklama, yeme içme faaliyetleri, erişilebilirlik, rekreasyonel etkinliklere uygunluk, çevre halkının ilgisi bunlar hazırlanmalı ve değerlendirilmelidir. Araştırma sahamız olan Kuzalan Tabiat Parkı birçok özelliğin bir arada toplanması ile eşsiz doğal güzelliklere sahip bir alandır. Yol boyunca izlenebilen görkemli şelale; görenleri kendisine hayran bırakmaktadır (AA, 2017).

Kuzalan Şelalesi kış aylarında ve özellikle mayıs ayına kadar bol su akması ile eşsiz bir görüntü oluşturmaktadır. Taşınar deresinin döküldüğü yerden yaklaşık 1000 m mesafede halk arasında beyaz taş dedikleri traverten oluşumu vardır. Beyaz taşın olduğu bölgede çıkan kalkerli sular yaklaşık 800 m boyunca vadi oluşturmuştur. Vadi boyunca beyaz kalker; aynı Pamukkale'deki gibi oluşumlara benzeyen şekiller meydana getirmiştir. Vadi boyunca 5 adet şelale, 1 adet mağara, kırmızı su ve sodalı su, subasar ormanı bulunmaktadır. Ayrıca bu mağaranın içerisinde sarkit ve dikt oluşumları bulunmaktadır. Mağaranın kuzeyinde bulunan değirmenin olduğu alanda eşsiz görünümde bir şelale yer almaktadır. Kalkerli suların gözelerinin bulunduğu mekide anıt ağaç özelliği gösteren Kayın, Göknar ve Ladin ağaçları bulunmaktadır. Ayrıca bu ekosistemde genellikle orman gülleri (Rhododendron luteum, Rhododendron ponticum) ve otsu bitkiler görülmektedir. Otsu bitkiler aşağıda flora listesinde verilmiştir (Kuzalan Tabiat Parkı Uzun Devreli Gelişim Planı, 2014 s.34-35).



**ŞEKİL 3:** Kuzalan Tabiat Parkı 1/10.000 Ölçekli Planı (Doğa Koruma ve Milli Parklar Genel Müdürlüğü Verilerinden Faydalanılarak Yeniden Çizilmiştir)

Araştırma sahasında öne çıkan ve en çok ziyaret edilen iki doğal güzellikten biri park içerisinde ve anayol güzergâhında yer alan Kuzalan Şelalesi'dir (Fotoğraf 3). Ortalama 800 m. yükseltide bulunan şelalenin yüksekliği yaklaşık 40 metredir. Şelalenin etrafında münferit halde veya gruplar halinde şimşir ağaçları mevcuttur. Şelalenin üst kısmından yüksek alanlara doğru gidildikçe traverten oluşumları görülmektedir (Giresun İli 2011 Yılı Çevre Durum Raporu, 2012 s.149).



**Fotoğraf 3:** Kuzalan Şelalesi'nden Görünümler

Mavigöl'e ise şelaleden 100 m yukarda yer yer taş, toprak ve kayalıklardan oluşan dar ve dik patika bir yol ile ulaşılmaktadır. Suları sodalı olan mavi gölde yaz aylarında gelen turistler; hem şifa hem de serinleme amacıyla göle girmektedirler. Gölün yer aldığı dar bir vadiye varıldığında ise iki yamacı birbirine bağlamak için ağaçtan bir köprü oluşturulmuştur (Fotoğraf 4). Sahanın çevresi dik kayalıklarla çevrili olmasına rağmen turist ve ziyaretçiler faaliyetlerini iki yamaçta da yürüyerek, göl ve akarsu vadisi içerisinde gezinti yapmaktadırlar. Orman ve Su İşleri 12. Bölge Müdürlüğü Giresun Şube Müdürü Ertan Kuduban, yaptığı açıklamada, kireç taşlarının yıkılarak suyu bazik hale getirmesinden dolayı Mavigöl'ün renginin turkuaz olduğunu söylemiştir (Habertürk, 2016). Kireç taşları ve sodalı suyun etkisiyle turkuaz renkte akan Mavigöl 2017 yılında yerli ve yabancı turist grupları tarafından çeşitli turlar ve kendi araçlarıyla tatile çıkan insanların uğradıkları doğal destinasyonlardan biri haline gelmiştir.



**Fotoğraf 4:** Mavigöl'den Görünümler

İlçenin Karagöl Dağları'nda yer alan sirk gölleri; yaz ve kış aylarında çok güzel manzaralara sahiptirler. Bunların en önemlileri; Karagöl, Sağarak Gölü, Kurugöl, Kumlu Göl, Kazangöl, Aygır Gölü ve Barsak Gölü'dür (Kuzalan Tabiat Parkı Uzun Devreli Gelişim Planı, 2014 s.71). Bu açıdan önemli doğa turizmi faaliyetlerine imkân sunan birçok gölün varlığı yöredeki doğa turizmi faaliyetlerini çeşitlendirmektedir.

Araştırma sahasındaki diğer doğal turistik kaynakları çeşitli karstik oluşumlar meydana getirmektedir. Çağlayanın üst kenarından dışa doğru gelişen traverten saçaklarının altında oluşan boşluklar zamanla yetişkin bir insanın sığabileceği boyuta ulaşırsa, mağara olarak tanımlanır. Bu makaleye konu olan traverten mağaraları da bu şekilde oluşmuştur. Traverten mağaraları genellikle birkaç metre ile sınırlı küçük mağaralardır (Uzun vd., 2015 s.250). Bunlardan biri Kuzalan

1 traverten mağarası, Giresun'un en önemli doğal turistik çekiciliklerinden biri olan Kuzalan Şelalesi'nin altında bulunur. Mağara Giresun-Şebinkarahisar karayolunun (D-865) kenarında ve 28 m yüksekliğindeki bir traverten basamağının eteğinde yer alır. Mağara girişi vadi tabanından 2 m yüksekte olup, cephesi yukarıdan aşağı doğru gelişen bir traverten kütlesi nedeniyle iki parçalı bir görünüm almıştır. Mağara vadinin karşı yamacındaki karayolundan bakıldığında, üzerindeki şelaleyle birlikte muhteşem bir manzara arz eder. Bu saha, kara yolu araçların park etmesine izin verecek şekilde yeniden düzenlenirse, hangi amaçla olursa olsun, yoldan geçecek tüm yolcular bu manzaraya ilgisiz kalamayacaktır. Burada verilecek kısa bir mola ile bir taraftan eşsiz manzaranın keyfi çıkarılırken, diğer taraftan eşsiz fotoğraflar çekebilecektir (Uzun vd., 2015 s.251).

Kuzalan 2 traverten mağarası, yörede "Süngüt vadisi" olarak adlandırılan traverten sahasının orta kesiminde yer alır (Fotoğraf 5). Mağaranın girişi denizden 1185 m yüksekte olup, traverten basamağının batı tarafında ve eteğinde yer alır. Öncekilerde olduğu gibi, bu traverten basamağı cephesinde de daha küçük mağaralar gelişmiştir. Ancak bunlar ayrıca ele alınmayacaktır. Esas mağara içerisinde ise turistik çekiciliği artıran damlataşı şekillerine rastlanır (Uzun vd., 2015 s.252).



**Fotoğraf 5: Kuzalan 2 Mağarası'ndan Görünümler**

Mağaralar sahasında anakaya çoğunlukla iç püskürük kayalardan oluşur. Ancak küçük parçalar halinde mermerlere de rastlanır. Harita üzerinden yapılan ölçümlere göre sahadaki mermerlerin toplam alanı 11,9 km<sup>2</sup>'dir. Bu mermerlerden süzülerek yeraltına inen meteorik sular yeniden yüzeye çıktıkları üç farklı alanda toplam 3,2 km<sup>2</sup>'yi bulan traverten birikimine sebep olmuştur (Uzun vd., 2015 s.247).

Aksu Çayı Havzası'nda da yosunların traverten oluşumunu desteklediği görülmüştür. Nitekim yöredeki en geniş alanlı traverten sahası durumundaki Kuzalan travertenlerini oluşturan esas kaynağın çevresinde zemin bütünüyle yosunlarla kaplıdır. Yosunların üzerinden süzülerek akan sular birkaç metre sonra traverten biriktirmeye başlamakta ve traverten birikimi başladıktan sonra yosunlar hızla alan kaybederek ortadan kalkmaktadır (Uzun vd., 2015 s.249; Fotoğraf 6).



**Fotoğraf 6: Travertenlerden Görünümler**

Tabiat parkının kuzeyinden Aksu Deresi geçmekte olup, doğu sınırında Çiğderesi, park içinde Harmanların ve Taşpınar deresi ile sayısız obuz bulunmakta, batıda ise Kuzalan mahallesinden geçen dere bulunmaktadır. Park içerisinde sayısız kalkerli su, 1 adet sodalı su kaynağı ile 3 adet kükürtlü, demirli su kaynakları mevcuttur (Kuzalan Tabiat Parkı Uzun Devreli Gelişim Planı, 2014 s.33). Bu kaynaklar doğa turizmi açısından eşsiz güzellikler katmaktadır. Yer yer oluşan küçük göllenmeler ile akarsu vadisine kadar bu sodalı sular akışına devam etmektedir (Fotoğraf 7).

Çalışma alanı yoğun bitki örtüsü ile kaplı olduğundan faylar belirgin olarak izlenmemektedir. Büyükdere vadisi boyunca yer alan ve madensularının yüzeye çıkmasına neden olan faylar düşey atımlı faylardır. Bunun dışında değişik yörelerde yer yer düşey ve doğrultu atımlı faylar gözlenmektedir. Çeşitli formasyonlardan çıkan ve debileri 1-60 lt/sn arasında değişen madensuyu kaynakları mevcuttur. Bazalt, granit ve andezitler gibi volkanik ve magmatik birimlerin çatlak ve



kırıklarından çıkan debileri 1-35 lt/sn ve Jura-Kretase kireçtaşlarından çıkanlar ise 7-12 lt/sn arasında değişen birçok kaynak bulunmaktadır. Madensuları ise debileri 2-60 lt/sn arasında olup, 8 adet lokasyon belirlenmiştir. Olağan kaynak sularının sıcaklıkları 7 °C ile 9 °C arasındadır. Madensuyu kaynaklarının ise 9 °C ile 11 °C arasında değişmektedir. İnceleme alanında maden suyu kaynaklarının toplam mineralizasyonları 1589.74 mg/lt ile 3739.19 mg/lt arasında olup, bol miktarda (100-1700 mg/lt) CO<sub>2</sub> içermektedir (Tamaç vd., 1990 s.9-14).



**Fotoğraf 7:** Kızıl Su ve Sodali Sudan Görünümler

Tabiat parkının hassas ekosistemler yönüyle zengin bir çeşitliliğe sahip olması ve bu kaynakların ise ekoturizm gibi koruma-kullanma dengesi gözetilerek sürdürülebilir turizm anlayışına uygun kontrollü bir turizm faaliyetinin gerçekleştirilmesini zorunlu hale getirmektedir. Bu bölgede, yapılan habitat çalışmaları ve literatür kayıtları dikkate alındığında 4 familyaya ait 6 ikiyaşamlı (Classis: Amphibia), 6 familyaya ait 14 sürüngen (Classis: Reptilia), 36 familyaya ait 105 kuş türü (Classis: Aves) ve 15 familyaya ait 36 memeli türü (Classis: Mammalia) olmak üzere, toplam olarak 154 tür omurgalının yayılış gösterdiği söylenebilir (Tablo 2). Ayrıca balıklardan (Pisces) 3 takım, 4 familyaya ait 7 tür yayılış göstermektedir. Tabiat Parkı bütünüyle korunup, habitat tahribinden uzak kaldığı sürece sahip olduğu fauna zenginliğini muhafaza edebilecektir (Kuzalan Tabiat Parkı Uzun Devreli Gelişim Planı, 2014 s.99).

**Tablo 2:** Kuzalan Tabiat Parkı Florası

Tür	Türkçe adı	Tür	Türkçe adı	Tür	Türkçe adı	Tür	Türkçe adı
<i>Thlaspi ochroleucum</i>	-	<i>Castanea sativa</i> Miller.	Kestane	<i>Bromus arvensis</i>	Brom otu	<i>Alchemilla caucasica</i> Buser	Kafkas Aslan Pençesi
<i>Pachyphragma macrophyllum</i> (H.) Busch.	-	<i>Geranium robertianum</i> L.	Turnagagası, Dağ itiri	<i>Cynosurus echinatus</i>	-	<i>Mespüus germanica</i> L.	Muşmula, Döngel
<i>Sinapis arvensis</i> L.	Yabani Hardal	<i>Hypericum androsaemum</i>	Binbirdelik otu	<i>Polypodium vulgare</i> L.	-	<i>Galium rotundifolium</i>	Tükrük otu
<i>Trachystemon orientalis</i> (L.)	Kaldirik	<i>Pteridium aquilinum</i>	Kartal Eğrelti	<i>Polygala vulgaris</i>	Polygala	<i>Galium odoratum</i> (L.) Scop.	-
<i>Buxus Sempervirens</i>	-	<i>Crocus speciosus</i>	Çiğdem	<i>Rumex acetosella</i>	Labada-Kuzukulağı	<i>Polygonatum multiflorum</i>	Boğumluca otu-Mührü Süleyman
<i>Sambucus ebulus</i>	Mürver	<i>İris versicolor /İris germanica</i>	Mor Süsen	<i>Cyclamen sp.</i>	Sıklamen	<i>Salix alba</i>	Aksöğüt
<i>Sambucus nigra</i>	Mürver	<i>Clinopodium vulgare</i>	-	<i>Primula vulgaris subsp</i>	Çuha Çiçeği	<i>Salix pedicellata</i>	Pisiklik
<i>Dianthus armeria</i> L.	Halkalı Karanfil	<i>Salvia forskahlei</i>	Adaçayı	<i>Ranunculus brutius</i>	Düğün Çiçeği	<i>Populus tremula</i>	Titrek Kavak
<i>Silene multifida</i>	Nakil	<i>Salvia verticillata</i>	Adaçayı	<i>Ranunculus cappadocicus</i>	Düğün Çiçeği	<i>Digitalis ferruginea</i>	Yüksük otu
<i>Stellaria holostea</i> L.	Circamuk	<i>Salvia glutinosa</i> L.	Adaçayı	<i>Thalictrum minus</i>	-	<i>Verbascum spectabile</i>	Siğir Kuyruğu
<i>Euonymus europaeus</i> L.	Adi Papaz Külahı	<i>Teucrium chamaedrys</i>	Yer Meşesi	<i>Aquilegia olympica</i> Boiss.	Haseki Küpesi	<i>Atropa belladonna</i> L.	Güzel avrat otu
<i>Helianthemum nummularium</i>	-	<i>Lathyrus aureus</i>	Altuni Mürdümük	<i>Helleborus orientalis</i> LAM.	Danakıran	<i>Daphne mezereum</i> L.	Dulaptal otu
<i>Corylus avellana</i>	Fındık	<i>Veratrum albüm</i>	-	<i>Frangula alnus</i>	Barut Ağacı	<i>Urtica dioica</i>	Isırgan otu
<i>Corylus colurna</i>	Fındık	<i>Paris incompleta</i> Bieb	Tilki Üzüümü	<i>Rhamnus microcarpus</i> Boiss.	Çehri	<i>Tilia temontasa</i>	İhlamur
<i>Sedum spurium</i>	Kayakoruğu	<i>Lilium sp.</i>	Tüylü Zambak	<i>Alchemilla caucasica</i>	Arslanpençesi	<i>Viola altaica</i> Ker&Gawl	Hercai Menekşe
<i>Sedum stoloniferum</i> Gmelin.	Kayakoruğu	<i>Linum hypericifolium</i>	Yabani Keten	<i>Aruncus vulgaris</i>	Orman Teke Sakalı	<i>Amanita muscaria</i>	Sinek Mantarı
<i>Dipsacus pilosus</i>	Fesçi Tarağı	<i>Fraxinus excelsior</i> L.	Adi Dişbudak	<i>Laurocerasus officinalis</i> Roem.	Karayemiş	<i>Lactarius volemus</i>	Orman Tirit Mantarı
<i>Equisetum telmateia</i>	At Kuyruğu	<i>Epilobium angustifolium</i>	Yakı otu	<i>Potentilla argentea</i>	Beşparmak otu	<i>Lactarius glycosmus</i>	Fındık Tirit Mantarı
<i>Equisetum arvense</i>	Şeytan Kuruğu	<i>Orchis anatolica</i>	Anadolu Orkidesi	<i>Prunus divaricata</i>	Yabani Erik	<i>Lactarius piperatus</i>	Acı Mantar
<i>Rhododendron</i>	Sarıçiçekli	<i>Orchis purpurea</i>	Erguvani Salep	<i>Prunus avium</i> L.	Yabani Kiraz	<i>Boletus edulis</i>	Ayı Mantarı



**KUZALAN TABİAT PARKI'NIN DOĞA TURİZM POTANSİYELİ (DERELİ-GİRESUN)**

<i>luteum</i>	Orman Gülü, Komar						
<i>Rhododendron ponticum</i>	Mor çiçekli Orman Gülü, Komar	<i>Oxalis corniculata</i>	Ekşiyonca	<i>Prycantha coccinea</i>	Turuncu Meyveli Ateş Dikeni	<i>Cantharellus cibarius</i>	Tavuk Mantarı
<i>Vaccinium arctostaphylos L</i>	Ayı, Çoban, Çay üzümü	<i>Papaver rhoeas</i>	Gelincik	<i>Rosa montana</i>	Yabani Gül	<i>Agaricus campestris</i>	Sağrak/Evelek Mantarı
<i>Euphorbia oblongifolia</i>	Sütlegən	<i>Phytolacca americana</i>	Şerbetçi boyası	<i>Rosa canina</i>	Kuşburnu	<i>Lycoperdon perlatum</i>	Osuruk/Toz Mantarı
<i>Trifolium campestre</i>	Üçgül	<i>Picea orientalis</i>	Doğu Ladini	<i>Rubus platyphyllos</i>	Böğürtlen	<i>Fagus orientalis Lipsky.</i>	Kayın
<i>Trifolium pratense</i>	Üçgül	<i>Abies nortmandiana</i>	Doğu Karadeniz Göknarı	<i>Rubus ideaus L.</i>	Ahududu	<i>Briza media</i>	-
<i>Trifolium spadiceum</i>	Üçgül	<i>Pinus sylvestris</i>	Sarıçam	<i>Sorbus aucuparia</i>	Üvez	<i>Agrostis capillaris</i>	-
<i>Vicia cracca</i>	Fiğ	<i>Plantago lanceolata</i>	Sinir otu	<i>Fragaria vesca L.</i>	Yabani Çilek	<i>Lathyrus laxiflorus (Desf.) O.Kutze</i>	Deli Burçak
<i>Vicia sativa</i>	Yabani Fiğ	<i>Plantago majör</i>	Sinir otu	<i>Sanguisorba minör subs. minör Scop</i>	Küçük Çayır Düğmesi		

**Kaynak:** Kuzalan Tabiat Parkı Uzun Devreli Gelişim Planı, 2014 s.36-40).

Kuzalan Tabiat Parkı'nın içerisinde gününbirlik gelen ziyaretçiler için orman içi yürüyüş alanları bulunmaktadır. Muhteşem havası flora ve fauna çeşitliliği açısından doyumsuz görünüm sunar. Anıt ağaç özelliği gösteren kayın, göknar ve ladin ağaçları görülmeye değer bir atmosfere sahiptir (Fotoğraf 8).



**Fotoğraf 8:** Anıt Ağaçlardan Görünümler

Kuzalan Tabiat Parkı içerisinde subasar ormanı; orman ekosistemi içerisinde geniş bir alanda yayılış göstermesine rağmen su şebekesine olan müdahale ve kurak geçen yaz mevsiminde eski görünümünü pek yansıtamamaktadır (Fotoğraf 9). Buna rağmen özellikle ilkbahar ve sonbahar mevsimlerinde yağışlara bağlı olarak orman içerisi subasar ormanı görünümünü tam anlamıyla sergilemektedir. Yürüyüş rotası güzergâhının da geçtiği bu alanda ziyaretçiler, karanlık ormanlar içerisinde geziyor hissini yaşayabilmektedirler.



**Fotoğraf 9:** Subasar Ormanlarından Görünümler

Çalışma alanında IUCN kategorisine göre (Dünya Doğa ve Doğa Kaynaklarını Koruma Birliği); nadir ve nesli tehlike altında bulunan türler bulunmamakla birlikte 1 adet endemik tür bulunmaktadır (Tablo 3). Kuzalan Tabiat Parkında 60 farklı familyaya ait 129 tür vardır. Bu familyalar: Aceraceae, Aquifoliaceae, Apiaceae, Apocynaceae, Aspidiceae, Asteraceae,

Athyricaceae, Balsaminaceae, Betulaceae, Boraginaceae, Brassicaceae, Buxaceae, Caprifoliaceae, Caryophyllaceae, Celastraceae, Cistaceae, Corylaceae, Crassulaceae, Dipsacaceae, Equisetaceae, Ericaceae, Euphorbiaceae, Fabaceae, Fagaceae, Geraniaceae, Guttiferae, Hypolepidaceae, Iridaceae, Lamiaceae, Leguminosae, Liliaceae, Linaceae, Onagraceae, Orchidaceae, Oxalidaceae, Papaveraceae, Phytolaccaeae, Pinaceae, Plantaginaceae, Poaceae, Polypodiaceae, Polygalaceae, Polygonaceae, Primulaceae, Ranunculaceae, Rhamnaceae, Rosaceae, Rubiaceae, Ruscaceae, Scrophulariaceae, Solanaceae, Thymelaeaceae, Urticaceae, Violaceae, Amanitaceae, Russulaceae, Boletaceae, Cantharellaceae, Polyporaceae, Lycoperdaceae (Kuzalan Tabiat Parkı Uzun Devreli Gelişim Planı, 2014 s.98).

**Tablo 3: Tabiat Parkının İkiyaşamlıları, Sürüngenleri, Kuşları, Memeliler, Balık Türleri**

Tür (İkiyaşamlılar)	Tür (Sürüngenler)	Tür (Kuşlar)	Tür (Kuşlar)	Tür (Kuşlar)	Tür (Memeli)	Tür (Memeli)	Tür (Balıklar)
Kafkas semenderi	Tosbağa	Karaleylek	Cüce (Küçük) Sinekkapan Red-breasted Flycatcher	Yeşilbaş- Mallard	Kirpi	İki Renkli Sivri fare	Dere alası
Şeritli Sememender	Yılanımsı Kertenkele	Küçük Ak Balıkçıl	Kara Sinekkapan-Pied Flycatcher	Orman Tırmaşığı- Treecreeper	Geyikler	Orman sivri burunlu faresi	Bıyıklı balık
Kara Kurbağalar	Kaya Kertenkelesi	Gri Balıkçıl	Kamışbülülü-Cetti's Warbler	Çobanaldatan-Nightjar	Vaşak Karaca	Cüce Sivri Burunlu Fare	Karabalık, Siraz balığı
Gece Kurbağası	Trabzon Kertenkelesi	Büyük Ak Balıkçıl	Sürmeli çalığışu-Firecrest	Akkarın Ebabil-AlpinaSwift	Boz Ayı	Radde'nin sivri burunlu faresi	Alkanat
Siğilli Kurbağa	Yeşil Kertenkele	Kaya güvercini Rock Dove	Söğüt Bülülü-Willow Warbler	Ebabil-Swift	Yaban Domuzu	Bataklık Sivri faresi	Küçük kaya balığı
Ağaç Kurbağası	Melez Kertenkele	Gökçe güvercin	Çıvgın- Chiffchaff	Suna-Shelduck	Küçük nalburu yarasa	Meryemana Çam Faresi	Tatlısu kaya balığı
Su Kurbağaları	Avusturya Yılanı	Üveyik	Çıvgını-Wood Warbler	Kadife Ördek-Velvet Scoter	Cüce yarasa	Orman Çam Faresi	
Ova Kurbağası	Eskülup Yılanı	Küçük Kumru	Orman Söğüt Bülülü-Orman	Gümüşi Marti-Herring Gull	Kör Köstebek	Uzun Kuyruklu Çayır Faresi	
Uludağ Kurbağası	Uysal Yılan	Kuzgun-Karakarga Raven	Gri(Benekli)Sinekkapan-Spotted Flycatcher	Atmaca	Farekulaklı yarasa	Kafkas Kar Faresi	
	Hazer Yılanı	Alakarga-Kestane Kargası Jay	BozÖtleğen- Garden Warbler	Yaz atmacası-Levant Sparrowhawk	Kafkas Sincabı	Kayalık Faresi	
	Küpeli su yılanı	Saksağan- Eurasian Magpie	Ak Gerdanlı Ötleğen-Çalı Ötleğeni-Whitethroat	Kara çaylak-Black Kite	Kızıl Sırtlı Kazıcı Fare	Sarı Boyunlu Orman Faresi	
	Kör Yılan		Karabaş Ötleğen-Blackcap	Arcıl-Honey Buzzard	Yediuyur-Kaç kaç	Ev Faresi	
	BaranEngereği	Gugukkuşu-Cuckoo	Çalı kamışçını-Marsh Warbler	Kulaklı Tarlakuşu-Shore Lark	Kaya Sansarı	Ev Sıçanı	
		Kaya Kirazkuşu-Rock Bunting	Sarı Mukallit-Warbler	Yalıçapkını-Kingfisher	Ağaç Sansarı	Göçmen Sıçan	
		Sarı Kirazkuşu-Yellowhammer	Sarıkuyruksallayan Yellow Wagtail	Orman Toygarı-Woodlark	Gelincik	Fındık Faresi	
		Kirazkuşu-Ortolan	Dağ Kuyruksallayanı-Grey Wagtail	Dağ Bülülü-Dunnok	Kızıl Tilki	Hasancık veya Bahçe Uyuru	
		Delice Doğan-Hobby	Akkuyruk sallayan Pied Wagtail	Çulluk-Woodcock	Kurt	Çakal	
		Ala Doğan-Red-footed falcon	Ağaç İncirkuşu-Tree Pipit	Sivacı-Nuthatch			
		Kerkenez – Kestrel	Dağ İncirkuşu-Water Pipit	Kukumav-Little Owl Puhu-Eagle Owl			
		İspinozlar	Arı kuşu Bee-eater	İşak kuşu-Scops Owl			
		Saka-Goldfinch	Kuyrukkakan Wheathear	Alaca Baykuş-Tawny Owl			
		Florya-Greenfinch	Kızılkuyruk-Redstart	Siğircik- Starling			
		Karabaş İskete-Siskin	Kızılgerdan-Robin	Çit Kuşu-Wren			
		Çütre-Common Rosefinch	Bülül-Nightingale	İbibik-Hoopoe			
		İspinoz-Chaffinch	Taşkuşu-Stonechat	Yılan kartalı-Short-toed			
		Dağ İspinozu-Brambling	Çayır Taşkuşu-Whinchat	Kaya kartal-Golden Eagle			
		Çaprazgaga-Crossbill	Karatavuk-Blackbird	Şahin-Buzzard			
		Şakrak-Bullfinch	Ökseotu Ardıcı-Mistle Thrush	Çakırkuşu-Goshawk			
		Karaiskete-Red fronted Serin	Sarıasma	Sülün-Pheasant			
		Kırlangıç-Swallow	Çam Baştankarası-Coal Tit	Kınalı Keklik-Chukar			
		Kızıl Sırtlı Örümcekkuşu-	Büyük Baştankara-Great Tit	Kayın Baştankarası-			

**KUZALAN TABİAT PARKI'NIN DOĞA TURİZM POTANSİYELİ (DERELİ-GİRESUN)**

		Çekirgekuşu-Red-backed Shrike		Marsh Tit			
		Büyük Örümcekkuşu-Çekirgekuşu-Great Grey Shrike	Ağaç serçesi Tree Sparrow	Serçe House Sparrow			
		Yeşil Ağaçkakan-Green Woodpecker	Kara Ağaçkakan-Black Woodpecker	Bıldırcın-Quail			
		Çil keklik- Grey Partridge		Bıldırcın klavuzu			
		Küçük Ağaçkakan-Lesser Spotted Woodpecker	Ağaçkakan-Great Spotted Woodpecker	Orman Alaca			
		Sakarmeke					
<b>Kaynak:</b> Kuzalan Tabiat Parkı Uzun Devreli Gelişim Planı, 2014 s.(42-58).							

Tabiat parkının üst kontrol noktasından yürüyüş rotasını gezmeye başlayan insanların yukarıda bahsedilen doğal güzellikleri gezdikten sonra rotaya devam ederek yaklaşık 30 dakika sonra doğal, tarihi ve kültürel turistik kaynak özelliğini bir arada görebilecekleri tarihi değirmen ve diğer bir çağlayana ulaşabilmektedirler. Bu çağlayan yaklaşık 10 m yükseklikten bir düşüş gerçekleştirerek yamaç boyunca akışına devam etmektedir. Şelalenin üstünde bulunan tarihi ahşap değirmen ise bakımsızlıktan toprağa gömülmüş olup, değirmen taşı ve çarkları hala içerisinde bulunmaktadır (Fotoğraf 10).



**Fotoğraf 10:** Ahşap Tarihi Değirmen ve Çağlayandan Görünümler

Yukarıda bahsedildiği üzere; araştırma sahasını oluşturan Kuzalan Tabiat Parkı Planı içerisinde üç farklı tur güzergâhı belirlenmiştir. Bu tür güzergahları; fauna-flora gözlemi, şelale, doğal karstik oluşumlar, orman örtüsü (subasar ormanı) ve sodalı suların görülebileceği, manzara seyir alanlarıyla zenginleştirilmiş ve kamp yapılabilecek alanların da bulunduğu bir birinden farklı rotalar hazırlanmıştır. Bu açıdan doğa turizmi kapsamında belirlenen rotalardan bir diğeri olan Kuzalan Tabiat Parkı'nı da içine alan Kümbet-Aykaç-Koyunalan Yaylası-Kuzalan Tarvertenler-Şelale rotası oluşturmaktadır. Bu yürüyüş rotası 18 km olup, asfalt yol ve toprak stabilize yol şeklinde zor yol seviyesindedir. Yürüyüş boyunca doğal güzellikler açısından ladin, kayın, göknar akçağaç, meşe ormanları, yayla ve mera ekosistemi, panoramik manzara gibi doğal güzellikleri görmek mümkündür (Giresun İli Doğa Turizmi Master Planı 2013-2023, 2013 s.73).

Alancık yaylası Kuzalan Tabiat Parkı'nın güney sınırında, Alancık köyünün adını taşıyan bu yayla 1.226 m yükseltide kurulmuş ve daha çok Kuzalan mahallesi sakinlerinin yaylası olarak kullanılmaktadır. Dereli'ye 15 km mesafede olup, köy halkı tarafından sadece hayvan otlatmak amacıyla kullanılmaktadır. Alancık ve Yeşilvadi köyünden de yaylayı kullanan aileler vardır. Yaklaşık 30 evden oluşan bu yayla oba özelliği göstermektedir. Yayla ve çevresi Ladin ağaçları oldukça geniş bir şekilde yayılış göstermiştir (Kuzalan Tabiat Parkı Uzun Devreli Gelişim Planı, 2014 s.67; Giresun İli 2011 Yılı Çevre Durum Raporu, 2012 s.172). Bu kapsamda Alancık yaylası, doğa turizmi kapsamında yayla turizminin yapılmasına da imkân vermektedir. Bu durum, doğa turizmi çeşitliliğini artırarak alternatif turizm faaliyeti oluşturmaktadır.



Kuzalan Tabiat Parkı'nda birincisi düzenlenen ödüllü fotoğraf yarışması düzenlenmiş ve büyük bir ilgi ile karşılanmıştır (Fotoğraf 11). Giresun Gezgin Fotoğrafçılar Derneği (GEZFOD) ve Doğa ve Milli Parklar Giresun Şube Müdürlüğü ile birlikte organize edilmiş olan "Kuzalan Tabiat Parkında Güz" fotomaratonu 5-6 Kasım'da yapılan ödül ve gala yemeği ile sona ermiştir. Türkiye'nin çeşitli bölgelerinden yarışmacılar katılmıştır. Fotoğraflar arasından birinci, ikinci, üçüncüler belirlenerek çeşitli ödüller takdim edilmiştir (Facebook, 2017).



**Fotoğraf 11:** "Kuzalan Tabiat Parkında Güz" Fotomaratonundan Görünümler (Facebook, 2017).

Giresun İl Kültür ve Turizm Müdürlüğü'nden alınan verilere göre Giresun iline 2016 yılında 101.945 kişi yerli ve 2.798 yabancı gelmiş. Gelen ziyaretçiler içerisinde geceleme açısından ise; 4.821 yabancı ve 151.299 kişi konaklamıştır (Tablo 4).

<b>Tablo 4: Tesise Geliş/Geceleme Yerli ve Yabancı Turist Sayısı</b>				
Yıllar	Geliş Sayısı		Geceleme Sayısı	
	Yabancı	Yerli	Yabancı	Yerli
2012	2230	47154	7624	75135
2013	1875	51165	2528	73746
2014	2049	77117	4310	102701
2015	3330	86828	5296	119166
2016	2798	101945	4821	151299

**Kaynak:** Giresun İl Kültür ve Turizm Müdürlüğü.

İlçeye gelen yabancı turistler genellikle Belçika, Hollanda, Fransa ve Almanya gibi Avrupa ülkelerinden olup, Avrupa ülkelerinin dışında İran, Azerbaycan, Gürcistan gibi ülkelerden de turistler gelmektedir. Yerli turistler ise Karadeniz Bölgesi'nde yer alan iller başta olmak üzere; arazi gözlemleri sırasında ziyaretçilerle yapılan görüşmeler neticesinde; Ankara, İzmir, İstanbul, Bursa gibi büyükşehirlerin yanı sıra Eskişehir, Erzurum, Sivas, Antalya ve diğer birçok ilden de ziyaretçinin geldiği tespit edilmiştir. Bunun yanı sıra yurtdışından yazın gelen gurbetçiler ve şehir dışında yaşayan Giresun halkı da bu turistik destinasyona yoğun ilgi göstermektedir. Kısacası tabiat parkı her kesimden ve her yaştan ziyaretçiye ev sahipliği yapmaktadır. Tabiat parkının dikkat çekici bir diğer özelliği ise motosiklet ve dağ bisikletleriyle doğal güzellikleri gezen macera tutkunu turist kitlesinin uğrak yerlerinden birisi olmasıdır. İlde dağcılık faaliyetleri kapsamında faaliyet gösteren çeşitli dernekler ise tabiat parkı ile yukarıda yer alan yaylalar bölgesine ve dağlık alanlara (Karagöl) doğa yürüyüşler düzenlemekte böylece soft doğa sporlarına ilgi duyan insanlara yeni deneyimler yaşatılmaktadır.

Kuzalan Tabiat Parkında konaklama imkânı sunan en yakın tesisler, Özel İdare Belgeli otel olarak; Kümbet yaylasında 6 (bunlardan Koçkayağı Birun Tesislerinde 17 ve Dorukhan Kümbet Evleri 9 bungalov tarzı tesisle hizmet vermektedir), Kulakkaya'da 2, Süllü ve Bektaş'ta 1'er adet konaklama tesisi bulunmaktadır. Sahadaki konaklama tesislerinin yatak kapasiteleri incelendiğinde bungalov evlerin toplam 94 yatak kapasitesi varken, diğer tesislerin 126 oda ve 262 yatak kapasitesi ile hizmet sunmaktadır. Bunlar içerisinde daha önce de belirtildiği üzere tesislerin türleri bungalov, otel, pansiyon ve apart şeklindedir. Dereli ilçesindeki işletme belgeli oteller ise 3 adet olup, 28 oda ve 56 yatak kapasitesine sahiptir. Bunlar dışında ilçede çeşitli kurumlara ait misafir hane ve konaklama tesisleri de mevcuttur. Bunlardan biri Dereli İlçe merkezindeki Öğretmenevi, Dereli Orman İşletme Müdürlüğü'ne ait misafirhane, yine Kulakkaya'da Orman İşletmesine ait 4 odalı misafir hane ve Alçakbel Mesire Alanı'nda tek ve çift yataklı olmak üzere 6 odalı misafir hane bulunmaktadır. Yavuzkema1 Belediyesi de Kulakkaya'da 2017 yılında bir tesis inşa etmiştir ve tamamlanma aşamasındadır. Kısacası tabiat parkı ve yakın çevresi konaklama tesisi çeşitliliği ve sayısı ile yeterli denebilecek düzeydedir. Adı geçen bu tesisler, yaz mevsimini büyük oranda dolu geçirmektedir.



Bir diğer konu ise gelen ziyaretçilerin yeme ve içme ihtiyaçlarının karşılanmasıdır. Tabiat parkı ve çevresinde birçok yerleşim yeri vardır, ancak kırsal kesimde henüz yerel ürünlerin ve yemeklerin pazarlanması konusunda büyük eksiklikler vardır. Bazı aileler ürettikleri sebze ve meyveleri yol üstünde satma imkânı bulurken, yöresel yemekler Kulakkaya, Kümbet ve Bektaş gibi turizm yönüyle ön plana çıkan alanlardaki lokantalarda ziyaretçilere sunulmaktadır. Aslında yöre; yöresel yemekler ve yöresel ürünler yönüyle de oldukça zengindir. Yöreye has olan ürünleri şu şekilde sıralamak mümkündür; pancar çorbası, mantar kavurma (yöresel adlarıyla kara mantar, geyik mantarı, tavuk mantarı, sarı mantar (sümüklü), pürpürü, doruk mantarı, beyaz mantar, fındık mantarı, kestane mantarı, ağaç mantarı gibi), fasulye diblesi, turşu kavurması (fasulye ve pezik), kiraz kavurması, tecen peyniri, tulum (deri) peyniri, reçel çeşitleri (armut pekmezi, erik ve kiraz reçeli) ihlamur, kekik (özellikle çay yapma amaçlı) kestane ve çiçek balı, çam sakızı (doruk sakızı), mısır ekmeği ve mısır unu, lahana, fındık, ceviz ve muşmula sayılabilir. Pazarda dikkat çeken bir diğer özellik ise köylerden gelen insanların ormandan ürettikleri çıraları pazarda satmalarıdır. Kültürel açıdan ise hala yöresel giysiler bulunmakta olup, peştamal, kuşak, yün çorap gibi giysiler birer turistik eşya objesi olma niteliğindedir. El sanatları açısından ahşap işleme ve sepet yapımı diğer önemli kültürel zenginlik kaynağı olarak eklenebilir.

## **SONUÇ, TARTIŞMA VE ÖNERİLER**

Kuzalan Tabiat Parkı coğrafi konumu, iklimi, doğal, kültürel ve tarihi güzellikleri ile turizmin gözde merkezlerinden olup, kısa sürede yabancı ve yerli turistlerin uğrak alanı haline gelmiştir. Kuzalan Tabiat Parkı sahip olduğu özellikleri ile turizm alanında yüksek potansiyele sahiptir. Kuzalan Tabiat Parkı Pamukkale'yi aratmayan travertenleri, subasar ormanları, mağaraları, sodalı suları, tarihi ahşap değirmeni, şelaleleri, fauna ve flora zenginliği ile dikkate değer bir turizm potansiyeline sahiptir. Kuzalan Tabiat Parkı gününbirlik ziyaretlere de uygun ortam sağladığı için insanlar 3 km'lik orman içi yürüyüş yolu boyunca hem piknik yapıp, hem de fotoğraf çekebilmektedirler.

Tabiat Parkının kendine has doğal güzelliklerini yaşamının yanı sıra, gelecek nesillere yaktarmak için uzun yıllık planlar hazırlanmalıdır. Yüksek potansiyele sahip olan tabiat parkı ilerleyen zamanlarda sarkıt ve dikit oluşumu başlayan oda şeklindeki mağarayı da mağara turizmine açabilir, sodalı suyu birçok hastalığa faydalı olduğu için sağlık turizmine katabilir, zengin fauna ve florasını kuş gözlemciliğine, tarihi ahşap değirmeni onararak değerlendirip daha fazla turist çekerek yörenin turizmine katkı sağlayabilecek hale getirilebilir.

İlçede 2014-2015 yılları arasında gerçekleştirilen faaliyetler incelendiğinde önemli yatırımlar yapıldığı görülmektedir. Korunan alanlarda elektroşok çit yapımı, korunan alanlar tanıtım tabelaları yapımı, Koçkayası ve Kuzalan tabiat parkları gelişme planı yapımı, Kuzalan ve Yedideğirmenler Tabiat Parkı elektrik ve su isale hattı projesi yapımı, biyoçeşitlilik eğitimi, yayılcı istilacı tür olan itdolambacı (*Sicyos angulatus* L.) mücadele eylem planı yapılmış, yaban hayatının korunması ve devamlılığının sağlanması açısından avcı eğitimi, envanter, doğal ortamına kanatlı ve balık bırakma faaliyetleri yapılmıştır. 2014 yılı doğal alabalık salım çalışmaları ile Giresun ilinde Dereli-Aksu, Alucra-Yeşilyurt ve Görele-Ziva derelerine 23.000 adet yavru alabalık salımı gerçekleştirilmiştir. Av Turizmi faaliyetlerinde 2014-2015 av turizmi sezonunda 9 adet Yaban Keçisi, 2 adet Ayı ve 6 adet Karaca av turizmi kapsamında avlatılmış olup, yaklaşık 40.000,00 TL gelir elde edilmiştir. Gelirin 17.000,00 TL'si, Alucra, Çamoluk ve Şebinkarahisar ilçelerindeki avın yapıldığı köy tüzel kişiliklerine aktarılmıştır. İlde 2014 yılı sonu itibari ile Av turizmi kapsamında 6 yerli 2 yabancı avcı avlanmıştır. Dereli Devlet Avlağı ortalama 60.79 ha olup, tescil aşamasındadır (Giresun İli 2014 Yılı Çevre Durum Raporu, 2015 s.61-62).

Kuzalan Tabiat Parkı'nda daha kolay ve kısa erişim için ulaşım imkânları iyileştirilmektedir. Sahada yetersiz olan restoran, kamelya, büfe, çay bahçesi ve orman evleri yapımı devam etmektedir. Ancak korunan alanlarda dikkat edilmesi gereken en önemli husus insan kullanımına yönelik turistik yatırımların tamamıyla park dışında olması gerekmektedir. Kuzalan Tabiat Parkı ve yakın çevresinde doğa turizmi faaliyetlerinin gelişimini etkileyen sorunlar ve bazı çözüm öneriler şunlardır:

- Turizm için gerekli olan alt ve üst yapı yatırımlarının nispeten yetersiz ve doğa ile uyumluluğunun tartışılabilir nitelikte olması;
- Tabiat parkının üst kısmında yapılan kamelya ve mangal yakma yerleri alanın sadece piknik amaçlı rekreasyon sahası işlevi sunan bir görünüm ortaya çıkartması;
- Tabiat parkına yerli ve yabancı turistler için yeterli organizasyonların düzenlenmemesi;
- Tabiat parkının yerli ve yabancı turistleri çekebilmesi için tanıtım ve reklam çalışmalarına yeterli özenin gösterilmemesi;
- Tabiat parkı içerisinde (ahşap değirmen ve Mavigöl) ziyarete gelenler için engebeli ve zorlu arazi şartlarının olması kaza ve yaralanma riskinin yüksek olduğu yerlerin var olmasına karşın gerekli tedbirlerin alınmamış olması;

- Yaz mevsiminde yağışların azalması neticesinde subasar ormanlarının bulunduğu alandaki suların çekilmesi ve travertenler üzerinden akan suyun kaybolmasına;
- İnsanların travertenler çevresinde ve üzerinde yürüme ve fotoğraf çekme amacıyla zarar vermesi (turistlerin üzerinde yürüdüğü için renginin bozulmaya başlaması);
- Tabiat parkına gelen ziyaretçiler için doğal, tarihi ve beşeri varlıkları tanıtabilecek yerel rehberin olmaması;
- Yöre halkının tabiat parkı hakkında yeterli bilgiye sahip olmaması;
- Tabiat parkına gelen ziyaretçilerin sahada görülebilecek doğal unsurlardan sadece şelalenin olduğunu varsayarak geri dönmeleri;
- Tabiat parkı içerisindeki yön ve tanıtım tabelalarının yetersiz olması (özellikle yol ayrımlarında tabelaların olmaması);
- Tabiat parkına yakın bir mesafede gelen turistlere hizmet verecek restoran, büfe, kamelya, çay bahçesi, konaklama yapılacak ev tipi pansiyonun olmaması;
- Dereli’de 2-15 ton kapasiteli 23 adet alabalık tesisi bulunmaktadır (Giresun İli 2012 Yılı Çevre Durum Raporu, 2012 s.212). Bu tesislerin bazıları restoran olarak da hizmet vermekte olup, yöreyi ziyaret eden veya gezen insanlar için yemek yenebilecek belirli noktalarıdır. Bu restoranların doğayla uyumlu olacak şekilde fiziki durumlarının iyileştirilmesi konusunda teşviklerle desteklenmesi;
- Dereli ilçesinde işletme, planlama, inşaa, proje ve faaliyet aşamasında olan 16 adet HES belirlenmiştir (Giresun İli 2014 Yılı Çevre Durum Raporu, 2015 s.25-26). Kuzalan Şelalesi, Mavigöl ve tabiat parkı çevresini tehdit eden HES çalışmalarının önlenmesi;
- Dereli’de atık su arıtma tesisi bulunmamaktadır. Evsel ve tıbbi atıklar toplama, taşıma ve bertaraf özel sektör tarafından yapılmakta ve düzensiz bir şekilde depolanma söz konusudur (Giresun İli 2014 Yılı Çevre Durum Raporu, 2015 s.28-34). Bu konuda gerek ilçe genelinde su arıtma tesisinin kurulması, gerekse hem tabiat parkı, hem de çevresindeki yerleşmelerin çöplerinin toplanması konusunda daha titiz olunması;
- İlçede iki adet taş ocağı bulunmaktadır. Bunlar plansız bir şekilde faaliyet göstermekte olup, denetilmeleri koşunda eksiklikler olduğu gözlenmiştir. Bu kapsamda doğanın daha fazla tahrip edilmemesi ve bu sahadaki turizm koridorunda yer alan peyzaj ve manzara bütünlüğünün yok olmasına özen gösterilmeli;
- Gelen ziyaretçilerin tam analizleri yapılmamış sodalı ve kükürtlü suların başta kendileri olmak üzere çocuklarına bu suyu içmeleri;
- Tabiat parkının içerisinde yer alan sodalı ve kükürtlü suların analizleri yapılarak sağlık turizmüne kazandırılması;
- Mavigöl’e ulaşmak için kullanılan taş, toprak ve kayalardan oluşan patika yolun tehlikeli olması;
- Tabiat parkını yerli ve yabancı turistlere tanıtacak broşürlerin yeterli olmaması;
- Tabiat Parkı çevresindeki otoparkın kapasitesi artırılmalı veya alternatif yerler yapılmalı;
- Mavigöl’ün çevresine kurulmuş olan HES, baraj kapaklarının habersiz açılarak su seviyesinin yükselmesi nedeniyle turistlerin can güvenliğinin tehlikeye sokulması;
- Giresun-Dereli karayolu boyunca yol kenarına mutlaka Kuzalan Tabiat Parkı yolunu bulmaya yardımcı olacak tabelalar artırılması;
- Sahaya giren turistlerin sayısını belirlemek amacıyla giriş-çıkışların denetim altına alınması;
- Yaylaları ve yayla şenlikleri, kırsal mimarisi gibi diğer unsurlar da turizmi destekleyen unsurlar olarak değerlendirilmesi;
- Özellikle haftasonları trafiği tehlikeye sokan yoğunluğun jandarma tarafından denetlenmesi;
- Yine tabiat parkı yolu üzerinde yaşanan yoğunluk nedeniyle insanların çevreye attıkları çöplerin temizlenmesi gibi birçok olumlu ve olumsuz faktörler üzerinde düşünülerek; rasyonel park yönetimi konusunda çalışmalar, hizmetler, düzenlemeler ve yatırımlar yapılmalıdır.

Kuzalan Tabiat Parkı turizm potansiyelinin oldukça yüksek olduğu belirlenmiştir. Çevresinin turistler için uygun hale getirilmesi ve gerekli tanıtımın broşür ve dergiler ile yapılması gerekmektedir. Alt ve üst yapı çalışmaları ile gerekli personel sayısı tamamlanmalıdır. Yerel halkın turizme olumlu yönde bakışı çalışma alanının turizm potansiyelinin değerlendirilmesinde önemli bir fırsattır (Kaymaz ve Özşahin, 2015 s.357). Yöre halkının bilgilendirilip onların da kazanç sağlamasına olanak sağlanarak gelişim için birlikte hareket edilmelidir. Alternatif turizm çeşitleri düşünülerek yerli ve yabancı turistlere daha fazla seçenek sunulabilir. Sahada ziyaretçilerin çöplerini atmaması için doğa ile uyumlu ahşap kaplamalı çöp konteynırları oldukça başarılıdır.

Şelalelerin başta kendi varlıkları önemli bir çekicilik kaynağı oluştururken, tanıtım, planlama ve araştırma yetersizlikleri ise bu doğal kaynakların önde gelen temel problemlerini meydana getirmektedir (Özşahin ve Kaymaz, 2015 s.27). Araştırma sahasının, koruma altına alınmış ve alt yapı-üst yapı çalışmalarının yoğun bir hız ile devam ediyor olması yöre açısından umut vaat eden bir turizm alanı olacağını göstermektedir. Ancak bütün bunlara rağmen turizm gelirleri düşünüldükçe, bu doğa harkası alanın sürdürülebilirliği konusu ihmal edilmemesi gerek en önemli husustur.

### Katkı Belirtme

Bu çalışmada Doğa Koruma ve Milli Parklar Şube Müdürlüğü'nde görevli Metin KOÇ'a ve Orman ve Su İşleri Müdürlüğü'ne vermiş oldukları bilgi ve desteklerinden dolayı teşekkür ederiz.

### Kaynakça

- AA, (2017). 25 Kasım 2017 tarihinde <http://aa.com.tr/tr/yasam/doganin-sakli-harikasi-kuzalan-tabiat-parki/598906>, adresinden edinilmiştir.
- Arıncı, K. (2002). Rekreasyonel açıdan değerlendirilmesi gereken bir yöre; günpınar çağlayanı ve çevresi (Şuhul Vadisi/Darende). *Türk Coğrafya Dergisi*, 19, 1-21.
- Atayeter, Y. Çiloğlu, M. H. & Büyükkal, A. H. (2007). Uçansu çağlayanları (Gebiz-Antalya). *Marmara Coğrafya Dergisi*, 16, 205-220.
- Bekdemir, Ü. & Sezer, İ. (2016). Yedi Değirmenler ve Mağarası Tabiat Parkı'nın coğrafi özellikleri ile ekoturizm olanaklarının değerlendirilmesi. *Doğu Coğrafya Dergisi*, 21(36), 43-78.
- Birinci, S., Zaman, M. & Bulut, İ. (2016). Limni Gölü Tabiat Parkı'nın (Gümüşhane) rekreasyon potansiyeli. *Uluslararası Sosyal Araştırmalar Dergisi*, 9(46), 285-294.
- Bulut, İ. Sevindi, C. Kaya, G. & Zaman, M. (2005). Türkiye'nin tanıtılmamış doğal güzelliklerine yeni bir örnek; Ciro Çağlayanı (Yusufeli-Artvin). S. Avcı & H. Turoğlu (Ed.), *Ulusal Coğrafya Kongresi "Prof. Dr. İsmail Yalçınlar Anısına"* içinde (s. 107-115), İstanbul: Çantay Kitabevi.
- Devlet Meteoroloji İşleri Genel Müdürlüğü.
- DKMP, (2017). 11 Aralık 2017 tarihinde <http://www.milliparklar.gov.tr/Anasayfa/istatistik.aspx?sflang=tr>, adresinden edinilmiştir.
- Doğanay, H. & Zaman, S. (2001). Kurşunlu ve Düden çağlayanları: coğrafi bir tanıtım. *Doğu Coğrafya Dergisi*, 7(5), 1-33.
- Doğanay, H. (2000). Türkiye'de az tanınan üç doğa harikası: "Tomara-Sarıkayalar ve Muradiye Çağlayanları". *Doğu Coğrafya Dergisi*, 6(3), 1-24.
- Efe, R., Sönmez, S., Cürebal, İ. & Soykan, A. (2008). Balıkesir'in geoturizm yöreleri: Marmara geoturizm yöresi örneği, (3. *Balıkesir Ulusal Turizm Kongresi*'nde sunulmuştur). Balıkesir, Türkiye.
- Facebook, (2017). 08 Aralık 2017 tarihinde <https://www.facebook.com/>, adresinden edinilmiştir.
- Giresun İl Çevre Durum Raporu 2011. (2012). [http://www.csb.gov.tr/turkce/dosya/ced/icdr2011/giresun\\_icdr2011.pdf](http://www.csb.gov.tr/turkce/dosya/ced/icdr2011/giresun_icdr2011.pdf), adresinden edinilmiştir.
- Giresun İl Çevre Durum Raporu 2014. (2015). <http://www.csb.gov.tr/db/ced/editordosya/Giresun2015.pdf> adresinden edinilmiştir.
- Habertürk, (2016). 10 Kasım 2016 tarihinde <http://www.haberturk.com/yerel-haberler/haber/9288493-mavigol-doga-tutkunlarini-buyuluyor>, adresinden edinilmiştir.
- Hazar, A. (2003). *Turizm*. İstanbul: YA-PA Yayın.
- Karadeniz, V. (2013). Sürdürülebilirlik Kapsamında Sızır Şelalesi ve çevresinin rekreasyonel potansiyeli. *International Journal of Human Sciences*, 10(1), 1098-1015.
- Kaymaz, Ç. K. & Özşahin, E. (2013). Hatay ilinin potansiyel eko turizm alanlarının coğrafi açıdan değerlendirilmesi (Doğu Akdeniz). M. İ. Haseki (Ed.). 2. *Doğu Akdeniz Turizm Sempozyumu "Ekoturizm"*, *Bildiriler Kitabı* içinde (s. 161-179). Adana: Ofis Reklam Danışmanlık.
- Kaymaz, Ç. K. & Özşahin, E. (2015). Harbiye Şelalesi (Defne-Hatay) doğal ortam özellikleri ve turizm potansiyeli. R. Efe (Ed.), *Coğrafya'da Yeni Yaklaşımlar Prof. Prof. h. c. Dr. İbrahim Atalay'ın 45. Meslek Yılına Armağan* içinde (s.347-362). İzmir: Dokuz Eylül Üniversitesi Matbaası.
- Koday, S. & Çelikoğlu, Ş. (2009). Ekoturizm açısından bir inceleme Aksu Çayı Şelaleleri (Bartın). *Atatürk Üniversitesi Edebiyat Fakültesi Sosyal Bilimler Dergisi*, 9(43), 131-146.
- Koday, Z. & Demir, M. (2011). Keklik Şelalesi (Sarıkamış/Kars) doğal çevre özellikleri ve beşeri ekonomik potansiyeli. *Atatürk Üniversitesi Sosyal Bilimler Enstitüsü Dergisi*, 2(15), 289-306.
- Koday, Z., Koday, S. & Kaymaz, Ç. K. (2015). Mençuna Şelalesi'nin sürdürülebilir ekoturizm planlaması açısından değerlendirilmesi. S. Zaman & O. Coşkun (Ed.). *Coğrafya'ya Adanmış Bir Ömür Prof. Dr. Hayati Doğanay* içinde (s. 215-237). Ankara: Pegem Akademi Yayıncılık.
- KTM, (2017). 11 Aralık 2017 tarihinde <http://www.kulturvarliklari.gov.tr/TR,44974/illere-gore-sit-alanlari-istatistigi.html>, adresinden edinilmiştir.

- Kurt, İ., Özkan M., Karşlı, Ş., Çolak, T. & Topçu, T. (2006). Doğu Karadeniz Bölgesi'nin jeodinamik ve metalojenik evrimi (Keşap (Giresun)-Çarşıbaşı (Trabzon)-Torul (Gümüşhane) arasının jeolojisi). Ankara: Maden Tetkik ve Arama Genel Müdürlüğü Jeoloji Etütleri Dairesi Başkanlığı.
- Moran, G. (1998). Aydın Dilek Yarımadası-Büyük Menderes Deltası Milli Parkı: sorunlar ve ekolojik turizm", Büyük Menderes Havzası, (III. Tarım ve Çevre Sempozyumu'nda sunulmuştur. Aydın, Türkiye).
- Özdemir, Ü., Zaman, S. & Sever, R. (2004). Rekreasyonel açıdan Ulukaya Şelalesi ve Kanyonu. *Doğu Coğrafya Dergisi*, 9(12), 331-348.
- Özgüç, N. (2007). *Turizm Coğrafyası Özellikler ve Bölgeler*. İstanbul: Çantay Kitabevi.
- Özşahin, E. & Kaymaz, Ç. K. (2014). Gilindre (Aynalıgöl) Mağarası'nın turizm potansiyeli (Aydıncık, Mersin). *Doğu Coğrafya Dergisi*, 19(31), 145-166.
- Özşahin, E. & Kaymaz, Ç. K. (2015). Türkiye şelalelerinin turizm potansiyelinin coğrafi yaklaşımla incelenmesi. *Route Educational and Social Science Journal*, 2(2), 12-29.
- Polat, S., Karğı, S. & Güney, Y. (2012). Gümüşsu (Homa) Şelalesi (Çivril-Denizli). *Selçuk Üniversitesi Sosyal Bilimler Dergisi*, 27, 203-216.
- Sever, R. & Kopar, İ. (2009). Maral Şelalesi (Borçka-Artvin), doğal ortam özellikleri ve ekonomik potansiyeli. *Türk Coğrafya Dergisi*, 52, 17-29.
- Sevindi, C. (2011). Susuz Çağlayanı (Susuz-Kars) ve turistik potansiyeli. *Erzincan Üniversitesi Sosyal Bilimler Enstitüsü Dergisi*, 4(2), 325-352.
- Soykan, F. (2004). Yerele ekonomi ürünlerinin kırsal turizm için önemi ve İzmir örneği (Türkiye). (II. Uluslararası Turizm Çevre ve Kültür Sempozyumu'nda sunulmuştur. İzmir, Türkiye).
- T.C. Orman ve Su İşleri Bakanlığı 12. Bölge Müdürlüğü Giresun Şube Müdürlüğü, (2013). Giresun İli Doğa Turizmi Master Planı 2013-2023. <http://bolge12.ormansu.gov.tr/12bolge/Files/Giresun%20Do%C4%9Fa%20Turizmi%20Master%20Plan%C4%B1.pdf> adresinden edinilmiştir.
- T.C. Orman ve Su İşleri Bakanlığı Doğa Koruma ve Milli Parklar Genel Müdürlüğü, (2014). Kuzalan Tabiat Parkı 1/10.000 Ölçekli Uzun Devreli Gelişim Planı, Analitik Etüt-Sentez Raporu.
- Tamgaç, Ö. F., Demirel, Z. & Günay, K. (1990). Giresun, Kürtün, Pınarlar köyü madensuyu kaynağının jeoloji ve hidrojeoloji raporu. Ankara: Maden Tetkik ve Arama Genel Müdürlüğü.
- TÜİK, (2017). 12 Aralık 2017 tarihinde <https://biruni.tuik.gov.tr/medas/?kn=95&locale=tr>, adresinden edinilmiştir.
- Uzun, A., Zeybek, H. İ., Yılmaz, C. & Bahadır, M. (2015). Aksu Çayı Havzası traverten mağaraları, Giresun. *Marmara Coğrafya Dergisi*, 31, 243-257.
- Yılmaz, Ö. D. (2007a). Turizm Sektörünün Tanımı, Yapısı ve Özellikleri. O. İçöz (Ed.), *Genel Turizm: turizmde temel kavramlar ve ilkeler* içinde (s. 1-19). Ankara: Turhan Kitabevi.
- Yılmaz, Ö. D. (2007b). Dünyada ve Türkiye'de turizmin tarihsel gelişimi. O. İçöz (Ed.), *Genel turizm: turizmde temel kavramlar ve ilkeler* içinde (s. 21-37). Ankara: Turhan Kitabevi.