

KUZEYDOĞU LYDIA'DA NISYRA (SARAÇLAR) YERLEŞİMİ VE APOLLON KÜLTÜ NISYRA (SARAÇLAR) SETTLEMENT AND THE CULT OF APOLLO IN NORTHEASTERN LYDIA

Serdar Berber*

Öz

Saraçlar (Nisyra) modern yerleşimi Manisa İli, Kula İlçesi'ne bağlı bir mahalledir. Kuzeyinde Ayvatlar, güneyinde Sandal, doğusunda Ayazören ve İncesu, batısında Gökçeören mahalleleri yer almaktadır. Toplu yerleşmenin söz konusu olduğu mahalle Kula İlçesine yaklaşık olarak 11 km. mesafededir. Volkanik arazi içerisinde yer alan mahalle yerleşimi at nalı biçimindeki Kocadağ'ın kuzeyinde kurulmuştur. Karasal iklim özelliklerinin görüldüğü yörede pıynar (maki) ve palamut meşesi bitki örtüsünü oluşturmaktadır. Türkiye Cumhuriyeti'nin ilk ve tek Jeoparkı olan "Kula-Salihli UNESCO Küresel Jeopark"ı sınırları içerisinde yer almasından dolayı da uluslararası düzeyde bilimsel, kültürel, rekreasyonel ve turistik amaçlara hizmet edebilecek değerde doğal-kültürel unsurları da barındırmaktadır. Nisyra'da yoğun biçimde ele geçen günah, itiraf ve kefaret yazıtlarının Antik dönem insanının dinler tarihi açısından, etnografik, demografik yapısını tinsel kimliklerini ve sosyo-kültürel yaşamlarını anlamamıza katkı sağladığı yadsınmaz bir gerçektir. Geç Helenistik dönemde önem kazanan ve bir Apollon tapınağına ev sahipliği yapan Nisyra Antik yerleşiminin bilimsel olarak araştırılması ve bilim dünyasına tanıtılması önemlidir.

Anahtar Kelimeler: Nisyra, Apollon, Jeopark, Yazıt, Kült

Abstract

Saraçlar (Nisyra) modern settlement is a neighborhood in Kula District of Manisa Province. Ayvatlar is in the north, Sandal is in the south, Ayazören and İncesu are in the east, and Gökçeören is in the west. The neighborhood where the collective settlement is located is approximately 11 km away from Kula District. The neighborhood settlement, which is located in volcanic land, was established in the north of Kocadağ, which has a horseshoe shape. In the region where continental climate characteristics are seen, pıynar (maquis) and acorn oak constitute the vegetation. Since it is located within the borders of the "Kula-Salihli UNESCO Global Geopark", the first and only Geopark of the Republic of Turkey, it also contains natural-cultural elements that can serve scientific, cultural, recreational and touristic purposes at an international level. It is an undeniable fact that the inscriptions of sin, confession and

* Türkiye Cumhuriyeti Kültür ve Turizm Bakanlığı, Troya Müzesi, Çanakkale/TÜRKİYE, serdar.berber@ktb.gov.tr ORCID: 0000-0001-7142-5354 (Makale Gönderim Tarihi: 18.08.2024, Makale Kabul Tarihi: 17.09.2024).

atonement found in abundance in Nisyra contribute to our understanding of the ethnographic, demographic structure, spiritual identity and socio-cultural life of ancient people in terms of their history of religion. It is important to scientifically investigate the ancient settlement of Nisyra, which gained importance in the late Hellenistic period and hosted a temple of Apollo, and to introduce it to the scientific world.

Keywords: *Nisyra, Apollo, Geopark, Inscription, Cult*

1. GİRİŞ

Bu çalışma kuzey doğu Lydia’da Katakekaumene (Yanık Ülke) yöresinde yer alan ve yazıtlar sayesinde, epigraflar tarafından lokalizasyonu yapılan antik Nisyra (Saraçlar) yerleşiminin bilinirliğini artırmayı hedeflemektedir. Nisyra’lı Apollon olarak bilinen Apollon Nisyreitse’e ait birçok adak yazıtı bulunmaktadır (Malay, 2007: 12). Hasan Malay ve Peter Herrmann tarafından¹ yayınlanan bu yazıtlardan başka, nekropolisinin ve antik yerleşimin tam olarak nerede yer aldığı konusunda bilgilere yer verilmemiştir. Mimari parçalar, seramik parçaları ve tahrip edilmiş adak steli parçalarından hareketle asıl yerleşimin yeri saptanmıştır. Nisyra dendiğinde akla ilk gelen tanrı Apollon’a ayrıca değinilmiştir. Bu dönem insanların inançları ve ibadetleri açıklanmaya çalışılmıştır. Nisyra Antik yerleşimini de içerisine alan Katakekaumene yöresinde çeşitli bilimsel çalışmalar yapılmış fakat bölgenin zenginliği ile orantılandığında bu çalışmaların sayısının az olduğu görülmüştür.

1.1. Lydia Uygarlığı

Lydia bölgesi, kuzeyde Mysia, güneyde Ionia ve Karia, doğuda Phrygia ve batıda Aiolis adlı bölgeler ile çevriliydi. Lydıalılar’ın buraya ne zaman geldikleri kesin olarak bilinmemekle birlikte, Lydia’nın Hitit İmparatorluğu’nun MÖ 12. yüzyılda çöküşünden sonra ortaya çıkan bir krallık olduğu kabul edilmektedir (Malay, 2007: 1) (Harita 1).

¹ Yayınlanan yazıtların bazıları için Bkz. Herrmann -Malay, 2007, Tituli Asiae Minoris (TAM), 1981. (V. 1).



Harita 1: Lydia Bölgesi sınırları ve antik yerleşimleri (Malay-Petzl, 2016).

Lydia esas itibariyle iki büyük nehrin, Gediz (Hermos) ve Küçük Menderes'in (Kaystros) vadilerine oturmaktadır. Bunlardan en önemlisi hiç kuşkusuz, Temnos Dağları'ndan (Demirci-Simav Dağları) çıkan ve güneybatı yönünde akarak Katakekaumene adı verilen volkanik arazinin kuzey kenarından geçip batıya yönelen Hermos Nehri'dir. Nehir, güneyde yer alan Tmolos (Bozdağ) Dağları'nın doğu kısmından çıkan ve büyük bir kol olan Kogamos'un (Alaşehir Çayı) katılmasıyla büyüyerek batıya doğru akar ve burada çok verimli bir araziden geçmektedir (Tanrıver, 2007a: 177). Bu ova Sardeis Ovası'dır. Strabon bu ova için; "...tüm ovaların en iyisidir" (Strab. XIII. 526) demiştir. Gediz (Hermos) Nehri son olarak Menemen'in batısında, Gediz Deltası'nı oluşturduktan sonra Ege Denizi'ne dökülmektedir.

Homeros'un Troya savaşını anlattığı *İlyada* adlı eserinde Mysia, Phrygia ve Karia bölgelerinden bahsedilirken, Lydia bölgesinin ismi geçmemektedir. Homeros'un: "...söylesene niyetin ne, beni daha uzaklara, Phrygia'ya, şirin Maionia'nın bakımlı iline götürmek mi?" (Homeros. III. 401) ve "...Mesthles ile Antiphos'tur Maionlar'ın önderi; Gygaia gölü tanrıçası ile Talaimenes'in oğullarıdır ikisi de. Buyururlar Tmolos eteğinde büyümüş Maionialılar'a (Homeros. X. 431) dizelerinden Maionialılar'ın Lydialılar'dan önce bu topraklarda yaşayan eski bir kavim olduğu anlaşılabilir. (Tanrıver, 2007b: 200). Strabon, aslında bu iki halkın aynı olduğunu belirtmektedir. (Strab. XIII. 625). Tarihçi Herodotos'da Lidyalıların eski adının *Maionialılar* olduğunu söylemektedir. (Herodotos. VII. 74). Yine Strabon: Bu bölgeden (Lydia'dan) sonra, 500 stadion uzunluğu, 400

stadion genişliği olan Mysia ve Maionia denen ve Katakekaumene olarak adlandırılan ülkeye gelinir. ifadesini kullanmıştır (Strab. XIII. 628).

Hermos (Gediz) vadisinin Prehistorik çağlardan beri yoğun bir yerleşime sahne olduğu ve Gediz nehrinin ana kolları üzerinde ve vadi yataklarında birçok prehistorik yerleşimin olduğu saptanmıştır (Roosevelt, 2006: 63-65). Lydia Krallığı döneminde, Sardeis dışındaki Lydia yerleşimleri hakkında pek fazla bilgi yoktur². Lydia Dönemi'nde yalnızca bir alan kent statüsüne erişmiştir, o da Sardeis'tir (Roosevelt, 2017: 95). Pseudo tarihsel hanedanlıklar Atyad ve Heraklid krallarından sonra Mermnadlar kralları ülkeyi yönetmişlerdir. Tarihsel bilgi sahibi olduğumuz hanedanlık Mermnadlar sülalesidir (Roosevelt, 2017: 34).

Bu hanedan döneminde Gyges (716-678), Ardys (678-629), Sadyettes (629-617), Alyattes (617-560) ve Kroisos (560-546) adlı krallar hüküm sürmüş ve özellikle son kral Kroisos döneminde Lydia krallığı zirveye ulaşmıştır (Malay, 2007: 3). MÖ 546'da Lydia Krallığını yıkan Persler döneminde Anadolu birçok satraplığa (valilik) ayrılmıştı. Bunlardan bir tanesi de Sardeis (Sparta) satraplığıdır. Bu satraplığın doğu sınırı Afyon'a kadar uzanmaktadır (Debord, 1999: 116).

MÖ 334 yılında Büyük İskender'in eline geçen bölge, onun ölümünden sonra generalleri arasında çekişme konusu oldu. Önce

Antigonos'un, MÖ 301 yılındaki İpsos Savaşı'ndan sonra Lysimakhos'un, MÖ 282 tarihinde de I. Seleukos'un (MÖ 312-280) yönetimini tanıdı. MÖ 228'de I. Attalos (MÖ 241-197) yönetimindeki Bergama Krallığı'nın etkisi altına girdi (Sevin, 2016: 213). Daha sonra MÖ 188'de Romalılarla Suriye Kralı III. Antiokhos arasında yapılan Apameia Barışı sonrasında bu topraklar Pergamon (Bergama) Krallığına verildi. Bu krallığın çöküşünden sonra (MÖ 133) Batı Anadolu Roma'nın Asia Eyaleti'ne bağlandı ve Sardeis, bu eyaletin (*Provincia Asia*) başkenti oldu (Malay, 2007: 6).

1.2. Katakekaumene Yöresi

Kula civarındaki volkanik bölgeye antik devirde Katakekaumene adı verilmekteydi. "yanık, yanmış arazi" anlamına gelen bu ifadeyi, Strabon (MÖ 54 - MS 24), Vitruvius (MÖ I. yy), Byzantionlu Stephanos (VI-VII. yy) ve Eusthatios (XII. yy) adlı antik yazarların eserlerinde görmekteyiz (Malay, 2007: 8-9).

Strabon'un bölge hakkında verdiği bilgiler oldukça ayrıntılıdır. Strabon, Katakekaumene hakkında şunları yazmaktadır: "...Burada hiç ağaç yoktur; sadece kalite olarak ünlü şarapların hiçbirinden aşağı olmayan Katakekaumene şarabının elde edildiği bağlar vardır. Toprağın yüzü küllerle kaplıdır, dağlık ve kayalık olan ülke sanki yangından olmuş gibi siyah renktedir. Bazıları bunun yıldırımlardan ve ateşli yer altı patlamalarından olduğunu tahmin etmektedir ve bunlar Typhon'un³ efsanevi

² Bu devre ait buluntu noktaları için Bkz. Roosevelt, 2006: 70-71.

³ Typhon, adı İlyada'da Typhoeus diye geçen Typhon Khrysaor'la Kallirhoe'nin oğludur. Ekhidna ile

hikayesinin burada olduğunda tereddüt etmemektedirler” (Strab. XIV. 4, 11) der. Ayrıca bu bölgede yetişen şarapların oldukça kaliteli olduğunu da söyler (Strab. XIV. 1, 15). Volkanik arazilerin topraklarının verimli olduğu bilinmektedir. Roma'nın ünlü yazarlarından Vitruvius (*De Architectura*), Plinius (*Naturalis Historia*) ve Pergamonlu ünlü Hekim Galenus Katakekaumene şarabından övgüyle söz etmişlerdir (Malay, 2007: 30). 19. yüzyılda bölgede araştırma yapan gezginlerden Hamilton, volkanik tepelerin yakınlarında, ünlü Maionia şarabının üretilmiş olduğu bağların hala görülebildiğini söylemektedir (Hamilton, 1842: 140). Günümüzde ise yörede yerel, modern şarap bağları bulunmakta ve şarap üretimi hala devam etmektedir.

Ephesos'dan (Selçuk) başlayarak, Hypaipa (Günlüce) antik yerleşimini geçen ve Tmolos Dağı'nı (Bozdağ) aşarak Lydia Bölgesi'nin önemli şehirlerinden olan Sardeis'e (Sart) varan Kral Yolu, burada doğal nedenlerden ötürü iki rotaya ayrılır. Araştırmacılarında Kral Yolu'nun iki ayrı rotaya ayrıldığı konusunda farklı düşündüğü bilinmektedir. Yolun ilk olarak Sardeis şehrinde doğuya doğru ilerlediği, Lydia Bölgesi sınırları içerisinde kalan ve yazar Strabon tarafından Yanık Ülke olarak anılan Katakekaumene'ye (Kula) vardığı belirtilmektedir. Pers Kral Yolu'nun, Anadolu'nun kuzey rotasını oluşturduğunu düşündüğümüz söz konusu bu yol (Polat, 2022: 144) yöredeki kentlerin hem

konumlarının hem de ticari hayatlarının gelişmesine hayli yardımcı olmuştur.

Katakekaumene adı çok uzun zaman sadece antik yazarlar aracılığıyla bilinmekteyken, Malay, 2003 yılındaki yüzey araştırmalarında Maionia'nın batısındaki İğdecik Köyü arazisinde üzerinde Katakekaumene'nin adının geçtiği ilk yazıtı saptamıştır (Malay, 2007: 10). Yazıtta Katakekaumene'deki Maion Birliği'nin vardığı bir karar anlatılmaktadır. Antik yazarlar tarafından hem Lydia (Maionia) hem de Mysia sınırları içerisinde kabul edilen (Strab, XIII. 8, 12) bu volkanik arazi aynı zamanda Ege Bölgesi'nin en ilgi çekici topografyasına sahiptir. Bölge, volkan konileri, patlama kraterleri, peri bacaları ve lav akıntılarının oluşturduğu ilginç manzaralarla doludur. Bütün bu oluşumlar 600-700 m yüksekliğindeki plato üzerinde oluşmuştur (Ercan-Öztunalı, 1982: 117, 120). Nispeten düzlük olan ova kısmı küllüktür; dağlık ve kayalık olan kısımlar ise tamamen siyah lavlarla kaplıdır (Tanrıver, 2007b: 199).

Bilim adamları, volkanik yapısına bakarak, Katakekaumene'nin, güneyde modern Kula ve Esenyazı, kuzeyde Gediz Nehri, batıda Gökçeören (Maionia) ve doğuda Kollyda (İncesu-Gölde) ile çevrili bir alan olduğu kanısındadırlar (Malay, 2007: 10-11). Günümüzde ise modern Kula-Salihli Unesco Global Jeoparkı içerisinde kalan bölge; Batı Anadolu-Ege eşliğinde, Manisa İli sınırları içerisinde yer alır. Yaklaşık 300

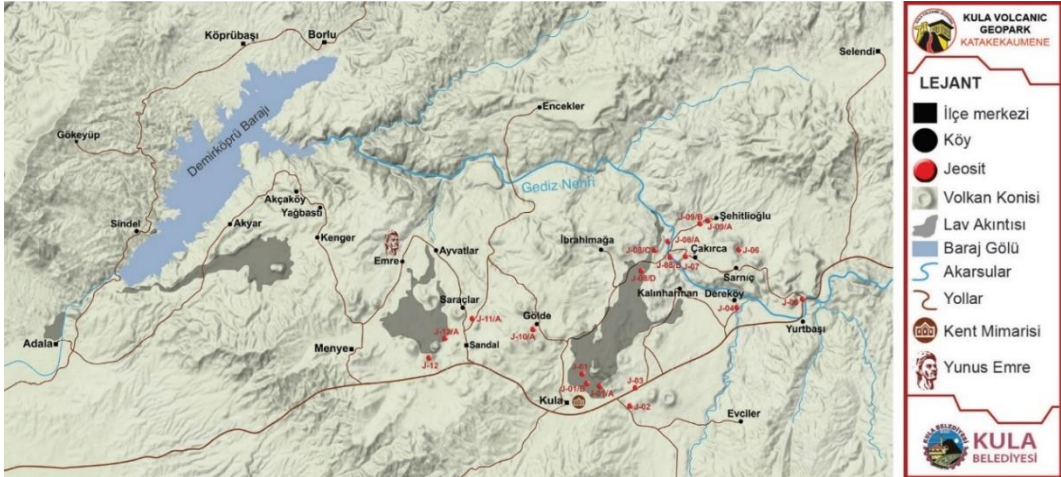
birleşerek Orthos, Kerberos, Khimaira ve Hydra gibi azmanlar üretir. Hesiodos Thegonia'nın başlangıcında Typhon için bu soy ağacını verdikten sonra, sonradan eklenmiş bir parçada onu yanardağ

tanrısı olarak çarpıcı renklerle tanımlar: Titanlar gökten kovulduktan sonra Gaia Tartaros'la son bir kez birleşip Typhonu doğurmuştur (Erhat, 2021: 289).

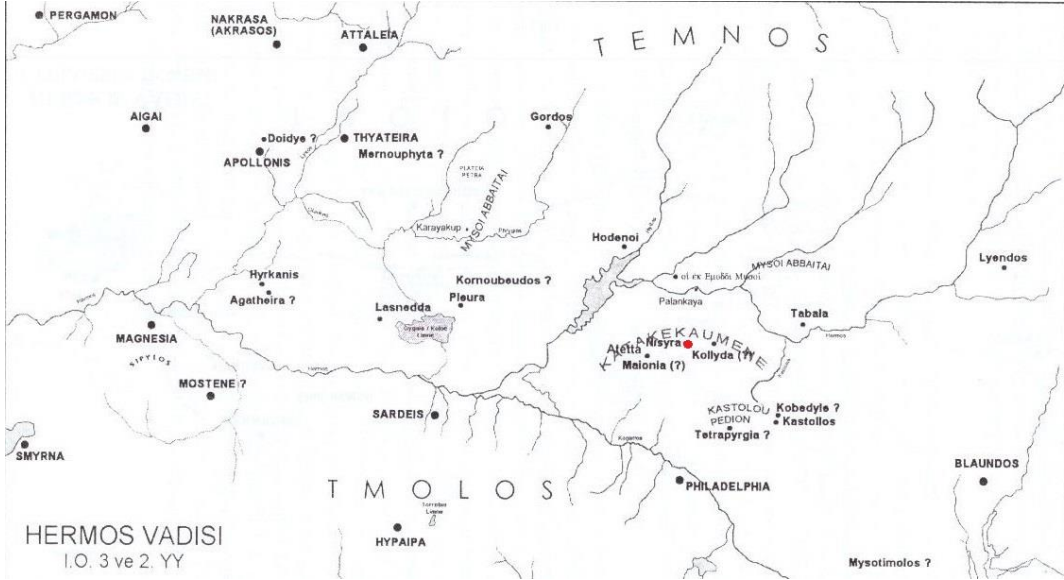
km² alan kaplayan Kula Jeopark sahası (Harita 2), ekseriyeti Kula İlçesinde olmakla birlikte kısmen Salihli ilçesi ile Sandal beldesi, Gökçeören (Menye) beldesi, Adalar beldesi ve Gökeyüp beldesini içine almaktadır (Körbalta, 2018: 201).

Katakekaumene'deki yerleşimlere bakıldığında; Maionia (Menye-Gökçeören) ve Kollyda (Gölde-İncesu) isimli iki kent, Sardeis'ten gelerek doğuya doğru giden anayol üzerinde kurulmuştur. Diğer iki

kent olan Thermai Theseos (Şehitlioğlu) ile Tabala (Davala-Yurtbaşı) ve çok sayıda antik köy daha çok Gediz'e yakın yerlerde yer almaktadır. Bu yöredeki diğer küçük yerleşimler; Nisyra (Saraçlar) Dora (Ayvatlar), Koresa (Körez), Laza (Ayazören) ve Hamidiye civarında Alkileura, Dima, Kerbia ve Axiotta'dır (Malay, 2007: 11) (Harita 3).



Harita 2: Kula-Salihli Unesco Global Jeoparkı sınırları (Körbalta, 2018: 201, Şek. 2).



Harita 3: Hermos Vadisi MÖ 3. ve 2. yy (Tanriver, 2007a: 190, Şek. 2).

2. NISYRA YERLEŞİMİ

Saraçlar (Nisyra) modern yerleşimi Manisa İli, Kula İlçesi'ne bağlı bir mahalledir. Doğusunda Ayazören ve İncesu, batısında Gökçeören, güneyinde Sandal, kuzeyinde Ayvatlar, mahalleleri yer almaktadır.

Toplu yerleşmenin söz konusu olduğu mahalle Kula İlçesi'ne yaklaşık olarak 11 km mesafededir. Volkanik arazi içerisinde yer alan mahalle yerleşimi at nalı biçimindeki Kocadağ'ın kuzeyinde kurulmuştur (Resim 1). Karasal iklim özelliklerinin görüldüğü yörede pınar (maki) ve palamut meşesi bitki örtüsünü oluşturmaktadır.



Resim 1: Önde volkanik lav tabakası, ortada yarım ay şeklinde volkan konisi içerisinde modern Saraçlar yerleşimi. Arkada sulama göleti-nekropolis alanı, (K. Altıparmak).

Nisyra yerleşiminin hiçbir antik kaynaktan ismi geçmemektedir. Yerleşimi büyük bir şehirden ziyade *Katoikia* olarak nitelendirmek yerinde olacaktır. *Katoikia*'nın *Kome=köy* nitelikli en küçük yerleşim birimi yerine kullanılmıştır. Bazen aynı yazıtta aynı yer için bu iki terimin beraber yer aldığı, bazen de birbiri yerine kullanıldığı görülür (Akalın, 2006: 72).

Helenistik Monarklar tarafından Anadolu'da kurulmuş kırsal üstler olan *Katoikia*'lar, başlangıçta sosyo-politik ve askerî açıdan stratejik noktaları güvence altına almak amacıyla ön karakollar olarak kurulmuşlardır. Zamanla bunlardan coğrafi konumları uygun olanlar Helenleştirme kapsamındaki şehirleşme hareketine dahil edilmişlerdir. Bu da söz konusu *Katoikia*'lara çevre yerleşimlerden halk göçü veya zorunlu synoikismoslarla

gerçekleştirilmiştir (Akalın, 2006: 73). Grek polisiyle bağlantılı olması düşünülen *Katoikia*'lar Anadolu'da bulunan yazıtlara bakıldığında kırsal karakter taşıyan çoğunlukla polisten bağımsız birer yerleşim oldukları görülmektedir (Schuler, 1996: 33). *Katoikia*'ların sivil mi yoksa askeri bir kurum mu oldukları ve ne tür karakter taşıdıkları da önemlidir. Lydia'daki Seleukos *Katoikia*'ları için askeri karakter baskın gözükürken Phrygia'dakilerin sivil karakter taşıdıkları düşünülmektedir (Cohen, 1991: 43).

Saraçlar'a (Nisyra) komşu ve yakın bölgelerdeki arkeolojik bulgulara dayanarak yapılan araştırmalarda Prehistorik dönemlere tarihlenen yerleşimler söz konusudur. Saraçlar'a en yakın prehistorik yerleşim merkezi Gökçeören (Menye-Maionia) de yer alan Armutarası höyüğüdür. İlk ve Orta

Tunç Çağı'na tarihlenen höyükten başka; Hamidiye Gölcük Höyük ve Sandal Üçkuyular höyüktür. Ayrıca yerleşim olarak nitelendirilen, Gökçeören Samanlık mevki (İTÇ) ve İncesu (Gölde) Köyü içi yerleşimi (SKÇ-İTÇ) sayılabilir⁴. Görüldüğü üzere yerleşime tabii olan bölgede yer alan Saraçlar (Nisyra)'da nitelikli arkeolojik kazı ve yüzey araştırması yapılmamış olmasından dolayı tarih öncesi yerleşimin söz konusu olup olmadığı bilinmemektedir.

Araştırma konumuz olan Nisyra'ya yakın merkezlerden olan Emre'de, Lydia Dönemi'ne ait Lydce bir mezar steli parçası ele geçmiştir (Keil-von Premerstein, 1911: 182, Abb. 51-52). Pers yerleşiminin olduğunu destekleyecek veri ise Kenger'de ele geçen Pers yazıtıdır. H. Malay tarafından bulunan bu yazıtta bir rahipten ve bahçıvandan bahsedilmektedir. Yazıtta olasılıkla bir yerleşim adı da geçmektedir (Tanrıver, 2007b: 200). Öte yandan Herodotos da bölgenin Pers Dönemi'ne ait bazı ipuçları vermiştir. Ünlü tarihçi Pers ordusunda "Maionia'da oturan ve Lasonia'lı olarak adlandırılan Kabalların bulunduğunu" belirtir (Herodotos. VII. 77). Bu bilgilerden hareketle Pers Dönemi'nde bölgenin yerleşime sahne olduğu açıktır.

Nisyra'nın Helenistik Dönem'de kurulmuş bir yerleşim yeri olduğu düşünülmektedir. Saraçlar'ın da dahil olduğu bölgenin çevresinde Pergamon Krallığı Dönemi'nde

bazı yerleşimlerin bulunduğu bilinmektedir. Gökçeören (Maionia)'de ele geçen ve MÖ 157/6 ya da 136/5 tarihlenen bir yazıt ise bu bölgede "Atteta" adında bir Pergamon kolonisi bulunduğunu ortaya koymaktadır (TAM, V.1, 543). Pergamon'a karşı yerel direniş olduğunun kanıtı da Karaoba Köyü'nde bulunan yazıttan öğrenilmiştir (Hermann, 1962: 60). Pergamon Krallığı'nın Roma eyaletliğini kabul ettiği dönemde Attalidler bölgedeki yerleşimlere koloniler yerleştirmiş ve Nisyra'da bu dönemin yerleşimi olup, kesin lokalizasyonu yapılmıştır (Schuler, 1998: 35). Bu durumu destekleyen mevcut örnekler de vardır. 1987 yılında bulunan bir yazıt (Resim 2) Nisyra'nın tarihinin Helenistik Dönem'e kadar geri gittiğini göstermektedir. MÖ 1. yüzyıla tarihlendirilen bu metin, bir meclis kararıdır (Malay, 2007: 11).

Ayrıca Kula'nın kuzeybatısında Saraçlar köyü civarında bulunan ve MS 228/9 yılına tarihlenen bir yazıtta Nisyra ismi geçmektedir (Şahin, 1998: 113). Keil ve Premerstein yerleşimin adının *Νισυρα* veya *Νισοος* olduğunu belirtmişlerdir (Keil-von Premerstein, 1911: 102) Helenistik Dönem'e tarihlendirilen, kenarları payeli ve dörtgen başlıklı, olasılıkla kemerli bir mezar steline ait kabartma alanı parçası da Saraçlar'da ele geçmiş buluntulardandır (Sonkaya, 2019: 275) (Resim 3).

⁴ Ayrıntılı bilgi için (Akdeniz, 2010: 153-174; Akdeniz, 2011: 83-98).



Resim 2: Saraçlar'da (Nisyra) bulunan bir meclis kararı (Malay, 2007: Şekil 13).



Resim 3: Saraçlar'da bulunmuş Hellenistik Dönem (MÖ 130-120/110)'e tarihli mezar steli (Sonkaya, 2019: 319, Resim 40).

Attalidler araziyi *topoi* adı verilen bölgelere ayırmışlardır ve kral tarafından atanan *strategos*'lar tarafından yönetilmişlerdir. Tapınaklar da bir başrahibe bağlanmıştır (Malay-Nalbantoğlu, 1996: 78-79). Roma dönemi ile gelen huzur ve refah ortamı sayesinde diğer bölgelerde olduğu gibi Lydia'da da birçok merkez, sanayi ve ticaretin gelişmesi ile büyüyerek şehir statüsü kazanmış ve bu dönemde sikke basmaya başlamışlardır (Debord 1985: 352). Buradan hareketle kesin bir şekilde Helenistik Dönem'de kurulmuş olan Nisyra (Saraçlar) gibi Roma Dönemi'nde de birçok köy yerleşimi kurulmuştur.

Nisyra gibi küçük yerleşimlere Helenistik ve Roma Dönemi'nde yoğun bir iskân durumu söz konusudur. Roma imparatorluk devrinde sikke basan ve şehir statüsü kazanan çevre yerleşimler vardır⁵. Polis statüsünden uzak, küçük bir köy yerleşimi olan Nisyra hiçbir zaman sikke basmamıştır. Örneğin Nisyra'nın komşusu Maionia, Neron-Decius dönemlerinde sikke basmıştır (Debord, 1985: 352).

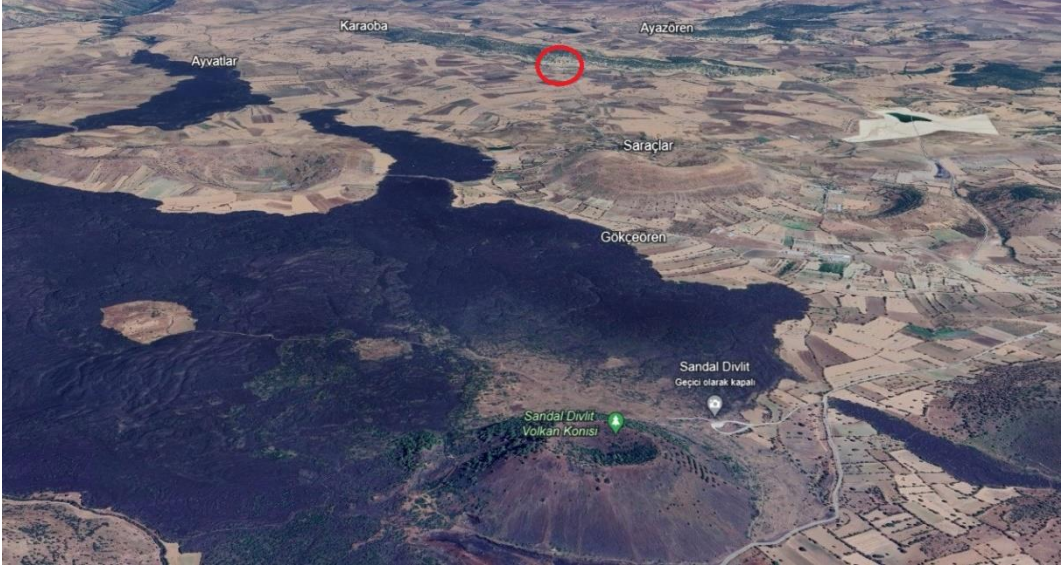
Saraçlardaki Antik yerleşim yerinin nerede olduğu henüz yeterli araştırma yapılmadığı için saptanamamıştır. Keil ve Premerstein yerleşimi Kolyda (Gölde-İncesu) ve Saraçlar (Nisyra) arasına lokalize etmişlerdir (Keil-Premerstein, 1914: 93). Aynı şekilde Hermann'da yerleşimi günümüzde

nekropolis olarak adlandırılan bölgeyi asıl yerleşim yeri olarak belirtmiştir (Herrmann, 1986: 40). H. Malay ise Nisyra yerleşimini Saraçlar'da (modern yerleşimin olduğu bölgede) lokalize etmektedir (Malay, 1994: 179).

Saraçlar'ın yaklaşık 2 km kuzeyinde, Üvecik Mevkii sınırları içerisinde yer alan Çal Dağı'nda, kaçak kazılarla tahrip edilen bölge yer almaktadır. Çaldağı Bölgesi'nde şahsa tapulu, tarım yapılan arazilerde 2863 Sayılı Kültür ve Tabiat Varlıklarını Koruma Kanunu kapsamına giren ve dağınık halde bulunan çok sayıda; mermer mimari parçalar, düzgün kesilmiş blok taşlar, stel kaidesi, altar parçası, üzerinde yazı olan parçalanmış adak steli parçaları, seramik parçaları ve çatı kiremiti parçalarını arazi yüzeylerinde görmek mümkündür. Bu bölgede yapılan gözlemlerde, yerleşim izinin bu bölgede olduğunun varlığı kanıtlanmıştır (Resim 4). Yeteri kadar korunmasız olan bu bölgedeki talan durumu hem kültür tarihini hem de kültürel mirası yok etmektedir.

Ayrıca bu bölgede yer yer görülebilen, düzgün kesilmiş mimari blokların hemen yanı başında temellerin varlığı saptanmıştır. Yüzeysel incelemelerde gördüğümüz seramik buluntulardan hareketle, Nisyra yerleşimini MÖ 2. yüzyıl sonu ile MÖ 1. yüzyıl başı arasına tarihleyebiliriz.

⁵ Sikke basan şehirler listesi için Bkz. Debord, 1985: 352.



Resim 4: Nisra (Saraçlar) antik yerleşiminin olduğu bölge (Google Earth).

Eski yerleşim yerindeki yapılardan alınan mimari parçaların yeni bir yapının inşası için kullanılması (şipoliyen) uygulamasının örneklerini, modern Saraçlar yerleşiminde görmek mümkündür. Evlerin duvarlarında ve bahçelerde görülen bu malzemeler genellikle mermer mimari parçalardan oluşmaktadır. Bu malzemelerin yapı kalıntılarının yoğun biçimde gözlemlendiği Çal Dağı bölgesinden getirildiği saptanmıştır.

Antik yerleşimin nekropol alanı; Saraçlar modern yerleşiminin kuzeydoğusunda, Saraçlar'a yaklaşık 1,5 km mesafede yer alan Sarnıç Mevkii'ndedir (Resim 5). Bu alan Kültür ve Turizm Bakanlığı, İzmir 2 Numaralı Kültür Varlıklarını Koruma Bölge Kurulu 08.09.2016-292 Toplantı tarih ve No, 08.09.2016-6976 karar tarihi ve No ile I. ve III derece arkeolojik sit olarak tescillenmiştir.



Resim 5: Saraçlar (Nisyra) Nekropolisi (K. Altıparmak).

Günümüzdeki modern sulama göletinin hemen yanındaki (kuzeydoğusunda) kısmen tarım yapılan bu alanda; tahrip edilmiş kayaya oyma mezarlar, kiremit mezarlar, günlük kullanım kaplarına ait seramik parçaları, çatı örgü sistemiyle ilişkili kalıptroter parçaları tespit edilmiştir (Resim 6).

Bölge korumasız olduğu için kaçak kazıya müsait durumdadır. Nekropolis alanında yer yer kaçak kazı çukurlarına da rastlamak mümkündür. Şimdiki durumu ile mezarların çoğu parçalanmış ve mimari parçalar etrafa saçılmış durumdadır.



Resim 6: Nisyra nekropolisinde görülen mezarlar, mimari parçalar ve seramik buluntuları (İzmir 2. Nolu KVKK).

3. APOLLON NISYREITES

Anadolu'da Apollon kültü ile ilgili verilerde, MÖ 4. yy.'dan itibaren, özellikle İskender sonrasında büyük bir artış görülür ve bu yoğunluk Roma Dönemi boyunca da devam eder. Külte işaret eden arkeolojik verilerin, MÖ 2. yy. ile MS 3. yy. arasında dikkat çekici bir yoğunluk oluşturduğu gözlemlenir. Apollon'un Bithynia, Mysia, Troas, Aeolia, Ionia, Karia, Lykia, Pamphylia, Pisidia, Lydia ve Phrygia bölgelerinde, farklı yoğunluklarda ve biçimlerde, kutsal alanları ile birlikte yoğun tapınım görmüş olduğunu söyleyebilmek mümkündür (Gürdal, 2007: 199-200). Lydia'da Apollon kültürüne ilişkin birçok kentte arkeolojik veriye rastlamak mümkündür. Ancak araştırmaların az yapılmış olması ve çeşitli nedenlerden dolayı bazı kentlerdeki veriler yoğun değildir.

Lydia-Katakekaumene ve Phrygia Apollon Lairbenos kutsal alanının etki alanı dışında dünyadaki herhangi bir coğrafyada görülmeyen günah çıkartma yazıtları (Gürdal, 2007: 126) kişilerin tanrılara ve birbirlerine işledikleri günahları itiraf etmek için yazıldıklarından dolayı, toplumun inanç geleneğine ışık tutmaktadırlar. Günah çıkartma yazıtları yaygın olarak Apollon'a adanmışlardır. Ancak az da olsa bölgede başka tanrılar için düzenlenmiş olan yazıtların varlığı, tanrıya özel olmayan bir bölge geleneği olarak değerlendirilmeleri gereğini doğurur (Gürdal, 2007: 126).

Lydia Bölgesi adak yazıtları, Lydia'daki dinsel inanışların zenginliği ile ilgili ayrıntılı bilgiler verir. Çoğunluğu Roma Dönemi'ne tarihlenen bu yazıtlar sayesinde,

kırsal nüfusun barındığı Lydia'da toplumların çok sayıda tanrıya inandıkları, neredeyse her toplumun kendi tanrısı olduğu ve geleneksel tanrıların yerleştirildikleri görülmektedir (Özenir, 2018: 372). MS 1. ve 3. yüzyıllar arasında karşılaşılan bu metinlerin çoğu Kuzeydoğu Lydia Bölgesi'nin kırsal yerleşimlerinde bulunmuşlardır. Lydia-Katakekaumene Bölgesi, özellikle Maionia, Saittai Antik kentleri ve bugünkü Kula bölgesi civarı, kefaret metinlerinin en sık olarak ele geçtiği bölgelerdir (Aytaçlar, 2010: 72).

Katakekaumene bölgesinde ayrıca, işlenen günahların ortadan kaldırılması için, günahkâr kişinin bunu itiraf etmesi ve suçunu bir taş üzerine yazdırarak herkesin görebileceği bir yere dikmesi geleneği vardır. Bazı bilim adamları *confessio*, yani itiraf adı verilen bu geleneğin Hristiyan dinine bu yoldan girdiğini öne sürmektedirler (Malay, 2007: 17).

Lydia'da tekil örneklerle temsil edilen; Apollon'un adeta ikinci ismi olan Phoibos ve Klaros kehaneti doğrultusunda onurlandırılan Soter (kurtarıcı) sıfatları dışındaki, tanrıya ait sıfatların hepsi özgün ve yereldir. Örnekler kent merkezlerinin dışından ele geçmişlerdir ve çift ağızlı balta kabartması karakteristiktir. Pleurenos, Pandenos, Nisyreites Bozenos, Tillenos, Lauadenos ve Tarsios sıfatları yer veya mevki belirtmektedirler (Gürdal, 2007: 202).

Tyrimnos'un anlamları ise belirsizdir. Apollon'un, Lydia'ya özgü çok sayıda sıfatının belirlenebiliyor olması, kırsal tapınımına işaret etmektedir. Ancak tanrının Plaeurenos, Pandenos ve Nisyreites

sıfatları altındaki tapınımının kırsal nitelikte olmadıklarını, kutsal alanlarının yerleri bugün için belirlenememiş olsa da yazıt içeriklerinden öğrenebiliyoruz. Kırsal tapınım; siyasi ve ekonomik etkilerden uzak olması ve tutucu yapısı ile, kültlerin gelenekselliğini, gerçek biçimlerini ve bozulmamışlığını yansıtır (Gürdal, 2007: 203). Bu yapı içerisinde Apollon bölge için önemli bir yer tutmaktadır ve ne Kıta Yunanistan'da ne de Anadolu'da tanrının bu yoğunlukla neredeyse hiç bozulmamış sıfatları ile tapınıldığı bir başka bölge yoktur (Gürdal, 2007: 203).

Nisyra denince aklımıza, burada büyükçe bir tapınağı bulunan Nisyra'lı Apollon, yani Apollon *Nisyrites* gelmektedir. Tapınak tümüyle tahrip edilmiş olsa da elimizde Apollon Nisyrites'e sunulmuş hayli adak taşı bulunmaktadır (Malay,

2007: 12). Katakekaumene'de Saraçlar'ın kuzeydoğusuna lokalize edilen Nisyra, sadece Apollon Nisyrites'e adanmış yazıtlar aracılığı ile biliniyor olması ile bir kentten çok kutsal alan olarak düşünülmelidir (Resim 7). Apollon'un Nisyrites sıfatı ile onurlandırıldığı yazıtların tümü Geç Helenistik-Erken İmparatorluk Dönemi'ne tarihlendirilir ve yazıtlara çift ağızlı balta ile birlikte zeytin dalı kabartmasının da eşlik ettiği görülür (Malay 1999: 118 vd; Malay 1994: 77-8).

Labrys kabartmalı yazıtların⁶ çoğu Saraçlar'ın 2 km kuzeyinde yer alan ve asıl yerleşim yeri olduğunu düşündüğümüz Çal Dağı⁷ bölgesinden gelmesi de Apollon tapınağının burada olması gerektiğini düşündürmektedir.

⁶ Günümüzde hala birçok yazıt ve mezar steli kaçak kazıcılar tarafından tahrip edilmekte, çalınmakta olup, bölge korunmasız haldedir.

⁷ Saraçlar Mahallesi'nin 2 km kuzeyinde yer alan ve doğu-batı doğrultusunda uzanan Çal Dağı'nın güney eteklerinde, yerel halkın Urum Gölü dediği bölgede,

çok sayıda düzgün kesilmiş mimari blok, yapı temelleri, mermer mimari parçalar, seramik parçaları, çatı kiremiti parçaları görülmektedir. Ayrıca bu bölge kaçak kazıcılar tarafından yoğun bir talana maruz kalmaktadır.



Resim 7: Saraçlar'da (Nisya) bulunmuş bazı adak ve mezar yazıtları (Malay, 2006: 12, Şek. 14).

Nitekim H. Malay'ın 1987'deki bir araştırması sırasında Kula yakınlarındaki Saraçlar'da (Nisyra) bulunduğu bir mermer adak steli Geç Helenistik Dönem'e tarihlenmektedir ve Apollon Nisyreites denilen tanrıya sunulmuştur (Malay, 1989: 247). Ayrıca bir onur yazıtı da bu çalışmada ele geçmiştir. Artemidoros oğlunun Apollon Nisyreites'e sunduğu adak yazıtı üzerindeki

dikdörtgen panelde çifte balta kabartması görülmekte ve tanrının ismi Apollon Nisyreites olarak geçmektedir (Resim 8). Bu ve buna benzer çifte baltalar (Labrys) Saraçlar (Nisyra) ve çevresindeki yerleşimlerde sunak taşı, adak steli ve mimari parçalar da görmek mümkündür (Resim 9).



[A]ρτεμίδωρος Ἀλύ[ος]

[A]πόλλωνι

Νι{ο}συρίτ[η] {²⁶Νισυρίτη}²⁶

χαριστήρια.

Resim 8: Nisyra'da bulunmuş mermer adak steli, Geç Helenistik Dönem, Manisa Müzesi (S. Berber) <https://epigraphy.packhum.org/text/348072?&bookid=565&location=1654>.



Resim 9: Roma Dönemi, Postament-Labrys kabartması, Tabduk ve Yunus Emre Türbesi önü, Emre Mahallesi, Kula/MANİSA. (S. Berber).

Menye (Maionia) ve Emre’de Apollon Nisyreites adını kaydeden iki adak taşı bulunmuştur. Eğer bu taşlar Saraçlar’dan getirilmediyse, bu kültün yalnızca Nisyra’da tapınım görmediği ve bu iki köyde de belki tanrının kutsal alanının ya da tanrıya tapanların oluşturduğu bir grup insanın bulunduğu düşünülebilir (Akar, 1998: 69). Bu durumda Nisyreites sıfatının kırsal olmadığını, Nisyra yerleşiminin de dinsel bir merkez olduğunu söyleyebiliriz. İki örnekte Apollon ve Artemis’in birlikte anılıyor

olması (Malay 1999: 118, 128), ortak kültü ipucu olarak değerlendirilebilir.

Ayazaören’de bulunan ve harf karakterine göre Helenistik Dönem’e (MÖ 2. yüzyıl) tarihlenen, Nisyreites ve Asklepios’a adanan adak yazıtında, Menye’de (Maionia) bulunan bir yazıtta ve Karaoba Köyü’nde bulunan bir yazıtta da Apollon Nisyreites

kültünden⁸ söz edilmektedir (Şahin, 1998: 113).

Ana Tanrıça tapınımı ile ilgili olduğu sanılan çifte balta ilk kez Halaf uygarlığında ortaya çıkmıştır (Satış, 2008: 20). Üç bin yıl sonra Ana tanrıça, güvercinler, yılanlar, çifte baltalar ve boğa başı gibi dinsel nesnelere Halaf uygarlığına tıpatıp benzer şekilde Girit'teki Minos uygarlığında ve Hitit öncesi Anadolu'da ortaya çıkmıştır (Satış, 2008: 21). Çifte baltaların ve boğaların kült tasvirlerinde daha önceleri Çatalhöyük'ün Neolitik tabakalarında bile ortaya çıktığı belirtilmiştir (Aleksiou, 1991: 111). Çifte balta anaerik toplumlarda doğrudan tanrıça ile ilişkili iken daha sonraki ataerik toplumlarda ise erkek tanrılara verilmiştir. Başta Zeus olmak üzere Apollon, Hephastos gibi erkek tanrılar taşımıştır. Etrüsklerde ve onları izleyen Romalılarda labrys (=Fascis), *lictor* denilen görevlilere taşıtılmış ve *consulların* güç ve iktidarının simgesi olmuştur (Satış, 2008: 45).

Nisyra'lılar da Tanrı Apollon ile kendi yerel kahramanlarını (ya da tanrılarını) birleştirerek ona Apollon Nisyreites adını vermişler ve çifte balta taşımışlardır. Bu balta Lydia Bölgesi'nde Hititler Dönemi'nden beri biliniyor olmalıydı. Çünkü Lydia Bölgesi'nin önemli yerleşimlerinden olan Thyateira (Akhisar) Antik Kenti'nin sikkelerinde daima kullanılmış ve kutsal sayılan balta bu kentin simgesi olmuştur. Doğu Lydia'da Nisyra'ya yaklaşık 28 km mesafede yer alan ve sikke bastıran Tabala (Davalı-Yurtbaşı) da ise labrysli süvari tipleri karşımıza çıkmaktadır (Satış, 2008: 139).

⁸ Apollon Nisyreites Kültü için Bkz. TAM, V, 1, 132.

Sonuç

Haziran 2013'te ilan edilen Türkiye'nin ilk ve tek UNESCO Jeoparkı, Manisa'da bulunan Kula-Salihli UNESCO Küresel Jeoparkıdır. Saraçlar modern yerleşimi de Saraçlar tabaklanması ve at nalı volkan konileri ile jeopark sınırları içerisinde yer almaktadır. Sahip olduğu eşsiz doğal ve jeolojik mirasın yanı sıra Kula Jeopark sahası, zengin bir tarihi, kültürel ve arkeolojik mirasa sahiptir. Ayrıca modern Saraçlar yerleşimi 6360 sayılı yasa ile Köy statüsünden çıkartılarak, Manisa İli'nin Kula İlçesi'ne bağlı mahalleye dönüşmüştür. Bu durum yörede yaşayan kişiler için ulaşım, sağlık gibi hizmetlere daha kolay ulaşılabilirliğini sağlamıştır.

Nisyra'nın arkeolojik ve bilimsel çalışmalarla birlikte jeoarkeolojik jeosit içerisinde değerlendirilmesi ayrıca kendine özgü çeşitliliği ile kültürel jeosite dahil edilmesi için çabalanması ve turizme kazandırılması, gelecek kuşaklara aktarılması, toplumun bilinçlendirilmesi noktasında farkındalık yaratacağı bir gerçektir. Ayrıca Nisyra uluslararası düzeyde bilimsel, doğal-kültürel unsurları da içerisinde barındırmaktadır.

Saraçlar'da (Nisyra) nitelikli arkeolojik kazı ve yüzey araştırması yapılmamış olmasından dolayı tarih öncesi yerleşimlerin tespiti yapılamamıştır. Nisyra ve çevresini içeren alan Katakakaumene yöresinde epigraflar tarafından bilimsel çalışmalar yapılmıştır. Bu çalışmalar sonucunda çok sayıda adak steli, bölgede tapınım gören

yerel tanrılar ve inançlar hakkında bilgi vermektedir. Yunan tanrılarının, tanrı adını izleyen yerel epithetler ile anılması durumu söz konusudur. Bu tanrılara hem saygı duyulmuş hem de yerel sıfatlar veya yer adları eklenerek tapınım gördüklerini söyleyebiliriz. Kısacası bu dinlerin Anadolulaştırılmış olduklarını görürüz.

Saraçlar (Nisyra) da tespit edilen ve belgelenen çoğu günah çıkartma (kefaret), itiraf ve adak yazıtlarında Apollon'la özdeş olan çift ağızlı balta (Labrys) kabartmasının yer aldığı görülmüştür. Yoğun biçimde ele geçen Adak yazıtları, dönemin kırsal hayatının detaylarını gözler önüne sermektedir. Bu denli zengin, geçmişten gelen köklü gelenegin, göreneğin ve insanın ortaya koyduğu maddî ve manevî unsurların şimdiki kuşaklara aktarıldığını ve yaşatıldığını gösteren örnekleri de günümüzde Kula Arastacılar çarşısında demirci atölyelerinde rastlamak mümkündür (Resim 10).

Kula'da Alevi olmayan ama Bektaşî geleceğini seven ve benimseyen köy olarak da bilinen Saraçlar halkının dede olarak atfettiği iki adet kutsal meşe ağacına saygı duydukları da bilinmektedir (Resim 11). Meşe ağacı noktasında Saraçlara yaklaşık 2 saat mesafede yer alan Denizli İli Bekilli İlçesi'nde yer alan ve avucunda kutsal meşe

ağacı taşıyan Apollon Lairbenos akla gelir. Ayrıca Bektaşî dervişlerinin kullandığı sembol olan teberin de kutsal çifte baltaya benzediği görülmektedir. Bu nokta da kültürün devamlılığı noktasında Saraçlar iyi bir taşıyıcı örneği sergilemektedir diyebiliriz.

Bölgede yapılan epigrafik araştırmalar sayesinde Helenistik ve Roma yerleşimlerinin yerleri ve isimleri, yerleşimlerin tapındıkları tanrılarını belirlenmiştir. Geç Helenistik dönemde önem kazanan ve bir Apollon tapınağına ev sahipliği yapan Nisyra Antik yerleşiminin ve çevresinin arkeolojik çalışmalarla desteklenmesi, bilimsel olarak araştırılması ve bilim dünyasına tanıtılması önemlidir. Jeopark alanı 2863 sayılı Kültür ve Tabiat Varlıklarını Koruma Kanunu, sit alanlarının koruma ve kullanım koşullarının belirlendiği İlke Kararları ve 2873 sayılı Milli Parklar Kanunu ve Yönetmeliği'ne tabi olduğu görülmektedir. Bu nedenle Jeopark sınırları içerisinde yer alan Saraçlar'da hem nekropol bölgesinin hem de asıl yerleşimin olduğu bölgenin yoğun bir kaçak kazı talanı ile karşı karşıya olduğunu söyleyebiliriz. Kontrol mekanizmasının eksikliğinden kaynaklanan bu olumsuz durumla birlikte bölgede nitelikli arkeolojik çalışmaların yapılması elzem bir durumdur.



Resim 10: Kula Arastacılar Çarşısı'nda bir demirci dükkanında dövülmüş çifte balta (S. Berber).



Resim 11: Kocadağ üzerinde yer alan ve kutsal olarak kabul edilen (dede) meşe ağacı (K. Altıparmak).

Kaynakça

- Akalın, A. G. (2006). Hellenleştirmede Bir Yerleşim Ögesi: Katoikia. *Tarih Araştırmaları Dergisi*, 25(39), 65-74.
- Akar, D. (1998). *Antik Kaynaklar Işığında Maionia*. Ege Üniversitesi, Sosyal Bilimler Enstitüsü, Klasik Arkeoloji ABD, Yüksek Lisans Tezi, İzmir.
- Akdeniz, E. (2010). 2008 Yılında Manisa İli ve İlçelerinde Yürütülen Prehistorik-Protohistorik Yüze Araştırmaları. *27. Araştırma Sonuçları Toplantısı*, Ankara. Cilt: 1, 153-174.
- Akdeniz, E. (2011). 2009 Yılında Manisa İli ve İlçelerinde Yürütülen Prehistorik-Protohistorik Yüze Araştırmaları. *28. Araştırma Sonuçları Toplantısı*, İstanbul, Cilt: 1, 83-98.
- Aleksiou, S. (1991). *Minos Uygarlığı*, (Çev. E. T. Tulunay), Arkeoloji ve Sanat Yayınları, İstanbul.
- Aytaçlar, P. Ö. (2010). İtiraf Yazıtları ve Birer Sosyal Kurum Olarak Kuzeydoğu Lydia Köy Tapınakları. *I. Küçük Asya Tarihi ve Epigrafiyası Sempozyumu*, H. Sami Öztürk-Hamdi Şahin-Zeynep Çulha (Ed.), Rezzan Has Müzesi, İstanbul, 71-82.
- Cohen, G. M. (1991). Katoikia, Katoikoi and Macedonians Asia Minor. *Anc Sac* 22, 41-50.
- Debord, P. (1985). La Lydia du Nord-est. *REA*, 87, 345-358.
- Debord, P. (1999). *L'Asie Mineure au IVe Siècle (413-323 a.C)*. Bordeaux.
- Ercan, T., Öztunalı, Ö. (1982). Kula Yöresinin Jeolojisi ve Volkanitlerin Petrolojisi. *İstanbul Üniversitesi Yerbilim Dergisi* 2, 77-124
- Erhat, A. (2021). *Mitoloji Sözlüğü*. Remzi Kitabevi, Otuzuncu Basım, Ekim, İstanbul.
- Gürdal, T. (2007). *Anadolu'da Apollon Kültü*. Ankara Üniversitesi Sosyal Bilimler Enstitüsü, Klasik Arkeoloji Anabilim dalı, Doktora Tezi, Ankara.
- Hamilton, W. J. (1842). *Researches in Asia Minor, Pontus and Armenia I-II*. London.
- Heredotos, (2006). *Tarih*. Türkiye İş Bankası Kültür Yayınları, (Çev. M. Ökmen), XIX. Basım, İstanbul.
- Herrmann, P. (1962). *Ergebnisse einer Reise in Nordostlydien*. Denkschriften d. Akademie der Wissenschaften in Wien 80, 60 no 57.
- Herrmann, P. (1986). Zwei Ornamen in Lydien: Agetheria und Tibbai. *EA* 7, Taf. 4, 17-20.
- Herrmann, P.-Malay, H. (2007). *New Documents from Lydia*. Vienna, (ETAM 24).
- Homer, (2020). *İlyada*. (Çev. A. Erhat-A. Kadir). Türkiye İş Bankası Kültür Yayınları, XV. Basım 2020, İstanbul.
- Keil, J.- von Premerstein, A. (1911). *Bericht über eine zweite Reise in Lydien*. *Denkschr. Akad. Wien* 54. 2.
- Keil, J.- von Premerstein, A. (1914). *Bericht über eine dritte Reise in Lydien und den angrenzenden Gebieten Ioniens*, *Denkschr. Akad. Wien* 57. 1.
- Körbalta, H. (2018). Kula Volkanik Jeoparkı Yönetim Planı İçin Öneriler. *Jeoloji Mühendisliği Dergisi* 42, 191-214.
- Malay, H. (1989). Lydi, Karia ve Phrygia'da Araştırmalar, *VI Araştırma Sonuçları Toplantısı*, 1988, 247-252.

- Malay, H. (1994). *Greek and Latin Inscripti-
ons in the Manisa Museum*, (ETAM 19),
Vienna.
- Malay, H., Nalbantoğlu, C. (1996). The Cult
of Apollon Pleurenos in Lydia. *Arkeoloji
Dergisi* IV, 75-81.
- Malay, H. (1999). *Researches in Lydia, Mysia,
and Aiolis*. TAM Ergb 23.
- Malay, H. (2007). Katakekaumene’de Yerleşimler,
Yerel Dinler ve Tapım Merkezleri. *Geçmişten
Geleceğe Köprü, Yanık Ülke Kula Sempozyumu*,
Bildiriler, (1-3 Eylül, 2006), Kula, 1-32.
- Özenir, S. A. (2018). *Lydia’da Anatanrıça
Larmene Kutsal Alanı*. MCBÜ Sosyal Bilimler
Dergisi, 16(1), 371-387.
- Polat, E. (2022). *Pers Kral Yolu’nun Anadolu
Güzergahları*., Van Yüzüncü Yıl Üniversitesi,
Sosyal Bilimler Enstitüsü, Doktora
Tezi, Mayıs, Van.
- Roosevelt, Ch. H. (2006). Tumulus Survey and
Museum Research in Lydia, Western Turkey:
Determining Lydian-and Perisan-Period
Settlement Patterns. *Journal of Field
Archaeology* 31, 61-76.
- Roosevelt, C. H. (2017). *Gyges’ten Büyük İskender’e,
Lydia Arkeolojisi*. Koç Üniversitesi Yayınları,
115(I), Mart, İstanbul.
- Satış, B. (2008). *Çifte Balta-Labrys*. Arkeoloji
ve Sanat Yayınları, Ed. Nezih Başgelen,
İstanbul.
- Sevin, V. (2016). *Anadolu’nun Tarihi Coğrafyası*.
Türk Tarih Kurumu, 4. Baskı, Ankara.
- Schuler, Ch. (1996). *Laendliche Siedlungen
und Gemeinden im hellenistischen und römischen
Kleinasien*.
- Schuler, Ch. (1998). *Ländliche Siedlungen
und Gemeinden im Hellenistischen und
Römischen Kleinasien* (Vestiga 50),
München. 35.
- Strabon, (2012). *Geographika (XII-XIII-XIV)*.
(Çev. Adnan Diler), Arkeoloji ve Sanat
Yayımları, İstanbul.
- Sonkaya, A.K. (2019). *Lydia Bölgesi Hellenistik
Dönem Mezar Stelleri*. Ankara Üniversitesi
Sosyal Bilimler Enstitüsü, Klasik Arkeoloji
Anabilim dalı, Doktora Tezi, Ankara.
- Şahin, I. (1998). *Lydia’da Küçük Yerleşimler*.
Ege Üniversitesi Sosyal Bilimler Enstitüsü
Klasik Arkeoloji ABD, Yayımlanmamış
Doktora Tezi, İzmir.
- Tanrıver, C. (2007a). Antik Devirde Hermos
(Gediz) Vadisinde Şehirleşme. *Geçmişten
Geleceğe Köprü, Yanık Ülke Kula Sempozyumu*,
Bildiriler, (1-3 Eylül, 2006), Kula,
177-195.
- Tanrıver, D. S. A. (2007b). Kula Yakınlarında
Bir Antik Kent: Maionia (Gökçeören/Menye).
*Geçmişten Geleceğe Köprü, Yanık Ülke Kula
Sempozyumu*, Bildiriler, (1-3 Eylül, 2006),
Kula, 197-209.
- Tituli Asiae Minoris* (TAM), 1981. (V.1, 543).

Elektronik Kaynakça

<https://epigraphy.packhum.org/text/348072?&bookid=565&location=1654>