

SEYYAHLARIN GÖZÜNDEN BOĞAZIÇI: TARİHİ COĞRAFYA BAĞLAMINDA BİR İNCELEME

THE BOSPHORUS THROUGH THE EYES OF TRAVELERS: AN ANALYSIS FROM A HISTORICAL GEOGRAPHY PERSPECTIVE

Ayşenur ERDOĞAN* - Mustafa KAHRAMAN**

Öz

Article Info

Bu çalışmanın temel amacı tarih disiplinine mensup araştırmacıların sıklıkla başvurduğu seyahatnamelerin, tarihi coğrafya kaynağı olarak nasıl kullanılabileceğine dair örnek sunmaktır. Çalışmada 16. ve 19. yüzyılları arasında İstanbul'da bulunan 22 seyahatçi Boğaziçi'ne dair aktardıkları incelenmiştir. İncelenen seyahatçiler farklı dönemlerde yaşamış ve farklı eğitim ve bilgi seviyesine sahiptirler. Bu özellik Boğaziçi'ne dair farklı bakış açılarının karşılaştırılmasına olanak vermiştir. Çalışmanın ana materyali olan seyahatnameler coğrafi merkezli okumaya ('géolittéraire') tabi tutulmuştur. MAXQDA paket programı kullanılarak seyahatnamelerde geçen her bir sözcük ve söz öbeği topografya, bitki, hayvan, yapı, ekonomi, nüfus, kültürel peyzaj gibi gruplar altında sınıflandırılmıştır. Sınıflandırma sonucunda haritalandırılmaya uygun olan bilgiler ArcGIS 10.4.1 paket programı yardımıyla görselleştirilmiştir. Çalışma sonucunda seyahatçilerin coğrafi konulara dair verdiği bilgiler derlenmiş ve haritalandırılmıştır.

Araştırma Makalesi

Geliş Tarihi: 20/08/2024

Kabul Tarihi: 10/11/2024

Atıf

Erdoğan, A., & Kahraman, M. (2024). Seyahatlerin Gözünden Boğaziçi: Tarihi Coğrafya Bağlamında Bir İnceleme. *Anasay* 30, 97-115.

Anahtar Kelimeler: Tarihi Coğrafya Kaynakları, Seyahatname, Seyyahlar, İstanbul, Boğaziçi

Abstract

Research Article

The main purpose of this study is to demonstrate how travel books, commonly utilized by researchers in the field of history, can serve as historical geography resources. The study analyzed the writings of 22 travelers in Istanbul from the 16th to the 19th centuries regarding the Bosphorus. These travelers lived in different eras and possessed varying levels of education and knowledge, enabling a comparison of diverse perspectives on the Bosphorus. The study focused on travelogues as the primary source material and applied a geographically centered reading approach ('géolittéraire'). Using the MAXQDA software package, each word and phrase in the travelogues was categorized into groups such as topography, flora, fauna, structures, economy, population, and cultural landscape. Subsequently, the information suitable for mapping was visualized with the assistance of the ArcGIS 10.4.1 software package. The study culminated in compiling and mapping the geographical information provided by the travelers.

Received: 20/08/2024

Accepted: 10/11/2024

Cite this article as:

Erdoğan, A., & Kahraman, M. (2024). The Bosphorus Through the Eyes of Travelers: An Analysis from a Historical Geography Perspective. *Anasay* 30, 97-115.

Keywords: Historical Geographical Sources, Travelogue, Travelers, İstanbul, Bosphorus

* Dr., aysenur.erdogan@outlook.com.tr, ORCID ID <https://orcid.org/0000-0001-5266-3672>.

**Doç. Dr. İstanbul Üniversitesi, Edebiyat Fakültesi, Coğrafya Bölümü, mustafa.kahraman@istanbul.edu.tr, ORCID ID <https://orcid.org/0000-0002-5374-3380>

EXTENDED ABSTRACT

For centuries, foreign guests of the Ottoman Empire who visited Istanbul for various reasons have illuminated the city's history through the notes they left behind, documenting their experiences during their stay. Undoubtedly, many of these accounts contain significant details about the ancient city of Istanbul. However, there is another location that these visitors could not overlook and frequently emphasized in their memoirs: the Bosphorus, which extends from the city's edge to the Black Sea.

The Bosphorus refers to the region surrounding the body of water that flows between the Asian and European shores, connecting the Black Sea to the Sea of Marmara. European sources have attributed numerous legendary stories to this region. One of these belongs Reinhold Lubenau, a pharmacist in the diplomatic delegation of the Roman-German Empire that visited Istanbul in the 16th century. In his memoirs, he recounts that water buffalo swam from Galata to Üsküdar, which is said to be the reason the waterway was named Bosphorus, meaning "passage of oxen." Lubenau's account not only provides the etymology of the name but also offers detailed information about various aspects of the area. Like Lubenau, many other foreigners who visited this city recorded extensive observations about the unique characteristics of the Bosphorus in their works. Furthermore, these individuals, coming from diverse professional backgrounds, enriched their notes with insights drawn from their respective fields of expertise and experiences.

This research aims to evaluate observations of the Bosphorus in travelogues through the lens of historical geography. It consulted the works of 22 travelers and employed a monographic approach for analysis. The notes of these travelers, who visited the region between the 16th and 19th centuries for various reasons, were examined to gain insights into the historical geography of the Bosphorus. Upon reviewing these memoirs and travel notes, it becomes evident that the travelers closely observed the Bosphorus during their excursions between the Maiden's Tower and Pompey's Column, along both the European and Asian shores. Their records contain not only general information about the Bosphorus but also detailed discussions of individual neighborhoods. Physical geography emerges as a prominent theme in both general and specific discussions regarding these neighborhoods. Notably, extensive information is documented about the topography of the Bosphorus, the diverse types of trees, flowers, vegetables, and fruits that flourish there, as well as the numerous species of animals inhabiting both land and sea.

In their frequent travels along the waterway, it is evident that travelers acquired knowledge in various aspects of human geography. Indeed, the works they produced depict the Bosphorus, much like Istanbul, as a place where individuals of diverse religions and nationalities coexist. According to these travelers, who provide insights into the daily lives of the Bosphorus inhabitants, the primary sources of livelihood include agriculture, fishing, and boatmanship. Additionally, coffehouses, taverns, hotels, as well as factories and stone quarries established by the state, are noted as sources of income for the neighborhoods in which they are situated. Furthermore, travelers who offer perspectives on daily life indicate that the most popular pastime for those wishing to appreciate the region's unique beauty is taking excursions in recreational areas.

Travelogues provide extensive information about the structures along the Bosphorus, particularly in the realm of human geography. The palaces and mansions constructed by sultans, members of the royal family, and prominent individuals are especially striking to travelers. Additionally, monumental mosques, as well as water structures such as baths, fountains, and kiosks, along with examples of civil architecture like mansions and waterfront residences, are significant points of interest for visitors. Furthermore, another noteworthy aspect of the Bosphorus that cannot be overlooked by city visitors is the presence of key military structures, including Tophane, Rumeli Fortress, Rumeli Lighthouse Castle, Genoese Castle, and Anadolu Fortress.

As noted above, while travelogues were originally composed as memoirs, they have gradually evolved into valuable historical sources. This study reveals numerous anecdotes about the Bosphorus, highlighting this aspect of travelogues. The data obtained from these readings have been illustrated in maps, providing a perspective of the Bosphorus as seen through the eyes of the travelers.

Giriş

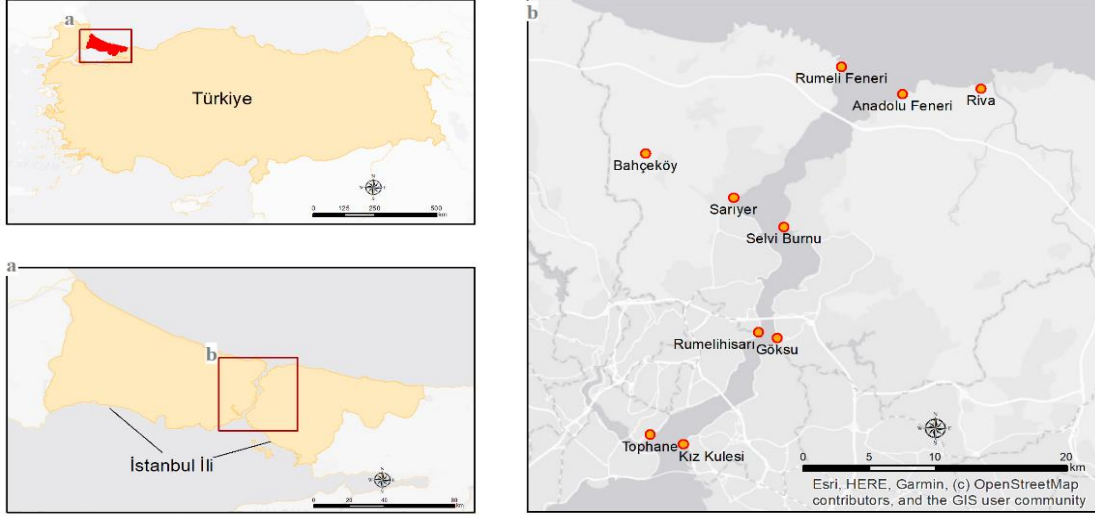
Tarihi coğrafya çalışmalarında belirli bir mekânın geçmişine dair araştırmalar yapıldığı için tarihi kaynaklar coğrafya ilke ve metotları kullanılarak ele alınır (Gümüşçü, 2018, s. 101). Bir tarihi coğrafya çalışması olan bu araştırmada da benzer bir durum vardır. Kaynak olarak tarih disiplinine mensup araştırmacıların sıkça başvurduğu seyahatnameler temel alınarak, coğrafi odaklı bir okuma gerçekleştirilmiş ve Boğaziçi'nin tarihi coğrafyası araştırılmıştır.

Seyahatnameler yazıldığı dönem için anı yazısı kategorisinde olan eserlerdir. Ancak zaman içerisinde tarihi kaynak niteliği taşımaya başlamıştır. Hatıraların kaleme alınmış hali olduğu ve öznel ifadelerle sıkça yer verildiği için klasik tarih yazımında uzun bir süre ikincil kaynak mahiyetinde kullanılmıştır (Yılmaz, 2013, s. 596). Ancak günlük "sıradan insanların" hayatına dair sunmuş oldukları gözlemler tarih disiplinindeki paradigmal değişimle birlikte daha farklı kullanılmaya başlanmış ve bu kaynaklar arasında seyahatnameler ayrı bir konuma gelmiştir.

Ülkemizdeki tarihi coğrafya çalışmalarında da temettüat defterleri (Yiğit, 2011; Bayartan, 2018; Yiğit & Yazgan, 2019; Tuncer & Bulut, 2019; Yiğit & Yücedağ, 2020), tapu tahrir defterleri (Gümüşçü, 2008), salnameler (Yıldırım, 2006; Güzel, 2012), nüfus defterleri ve sayımları (Işık, 2002; Güzel, 2018), geçmiş dönemde yazılan müstakil eserler (Uzun & Gül, 2019) gibi birçok tarihi kaynak kullanılmıştır. Bazı çalışmalarda ise birden çok görsel ve yazılı tarihi kaynak bir arada değerlendirilmiştir (Bekdemir vd., 2000; Gümüşçü, 2001; Bayartan, 2003; Özey, 2002, 2013; Akbulut, 2009; Doğan, 2009; Gül & Başıbüyük, 2011; Erbilin Üçışık & Şahin, 2012; Güney, 2013; Ceylan, Mehmet Akif & Eskikurt, Adnan, 2017; Tuncel, 2017; Ertürk & Gökdemir, 2018; Kahraman, 2018b, 2018a, 2019; Kaya, 2019; Bilinir, 2023).

Tarihi coğrafya çalışmalarında seyahatnameler de kullanılmıştır. (Ünsal, 2006; Yıldırım, 2006; Alkan, 2022; Özmenli, 2013; Küçükyıldız, 2017; Emek, 2019; Sevtap Kaya, 2019; Görür, 2020; Laloğlu, 2022; Sabit, 2022; Us Doğan, 2022; Bilinir, 2023; Tekin, 2023; Yıldız, 2024) Bununla birlikte, tarihi coğrafya çalışmalarındaki bu kaynak çeşitliliğine karşı seyahatnamelerin kısmen daha az kullanıldığı gözlenmektedir. Fakat ilgili literatürde Boğaziçi özelinde seyahatnameler kullanılarak araştırılmış bir tarihi coğrafya çalışmasına rastlanmamıştır. Bu durum çalışmanın temel motivasyonunu meydana getirmektedir. Çalışmada Boğaziçi ile alakalı bilgi veren 22 farklı seyahatname incelenmiştir. Seyahatnameler üzerinde coğrafi bir okuma yapılmış ('géolittéraire') ve Boğaziçi monografik bir bakış açısı ile ele alınmıştır.

Çalışma sahası olarak Boğaziçi bölgesi tercih edilmiştir. Çalışma sahasının sınırlarının tespitinde seyahatçıların anlatımlarından yararlanılmıştır.



Harita 1. Çalışma Sahası

Seyyahların belirttiklerine göre Boğaziçi güneyde Kız Kulesi ve Tophane kıyısından başlayıp Anadolu ve Rumeli Kavağına kadar olan kısımdır. Ayrıca çoğu seyyah tarafından Boğaz kıyısının uzağında kalan Bahçeköy de buraya dahil edilmiştir (Harita 1).

1. Materyal ve Yöntem

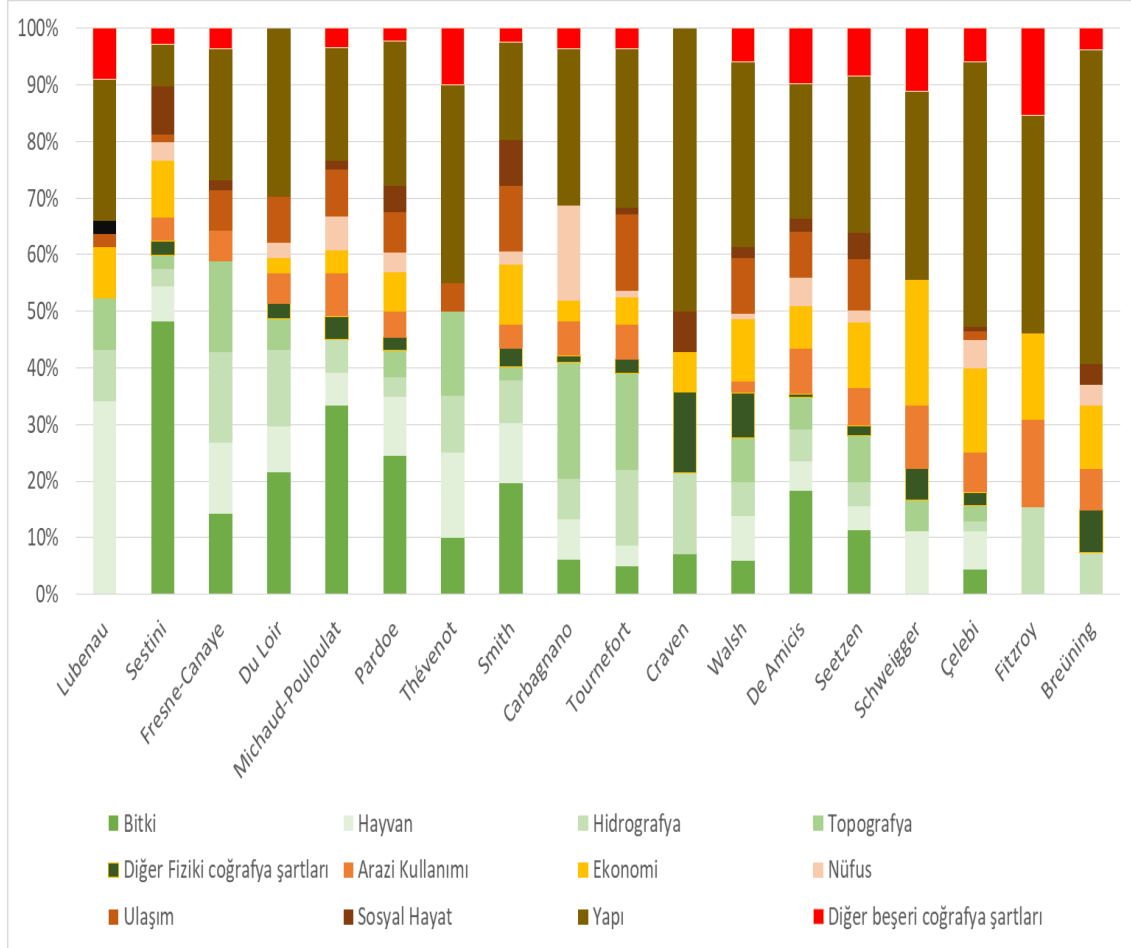
1.1. Materyal

İstanbul Boğazı'na dair ayrıntılı gözlemler ve bilgiler sunan 22 farklı seyahatname ele alınmıştır. Bu çalışmada, incelenen seyahatnameler, farklı yüzyıllarda İstanbul'u ziyaret etmiş olan seyyahların Boğaziçi hakkındaki gözlemlerini ve aktarımlarını içermektedir. Seyahatnamelerden beşi 16. yüzyılda, üçü 17. yüzyılda, altısı 18. yüzyılda, sekizi ise 19. yüzyılda İstanbul'da bulunmuş seyyahlara aittir (Tablo 1). Boğaziçi'nin tarihi coğrafyasını anlamak amacıyla analiz edilen bu kaynaklar, çalışmanın temel materyalini oluşturmuştur.

Tablo 1. Seyyahlar ve İstanbul'da Buldukları Dönem

Seyyahın İsmi	İstanbul'da Bulunduğu Yüzyıl	Seyyahın İsmi	İstanbul'da Bulunduğu Yüzyıl
Stephan Gerlach	16. yy	Joseph de Tournefort	18. yy
Reinhold Lubenau	16. yy	Domenico Sestini	18. yy
Hans Jacob Breüning	16. yy	Carbagnano	18. yy
Salomon Schweigger	16. yy	René Du Parquet	19. yy
Philippe du Fresne-Canaye	16. yy	Robert Walsh	19. yy
Jean Thevenot	17. yy	Edmondo de Amicis	19. yy
Evliya Çelebi	17. yy	Julia Pardoe	19. yy
Sör Clausier du Loir	17. yy	J.J.F.Poujoulat	19. yy
Charles Fitzroy	18. yy	Ulrich Jasper Seetzen	19. yy
Elisabeth Craven	18. yy	Charles White	19. yy
Kelemen Mikes	18. yy	Albert Richard Smith	19. yy

Araştırmada kullanılan seyahatnamelerin önemli bir kısmı İstanbul geneli hakkında bilgi vermektedir. Domenico Sestini'nin kaleme aldığı tarzda Boğaziçi'ne yoğunlaşan ya da Evliya Çelebi gibi çok daha geniş sahalar hakkında bilgi veren seyahatnameler bulunmaktadır. Çalışmada tüm seyahatnameler için sadece Boğaziçi ile alakalı olan kısımlar dikkate alınmıştır. Dolayısıyla Boğaziçi'ne dair verilen bilgi miktarı bir birinden farklıdır. İncelenen seyahatnameler arasında Boğaziçi'ne dair en fazla bilgi veren seyyah Domenico Sestini'dir. Sestini'yi Evliya Çelebi ve Charles White takip etmektedir.



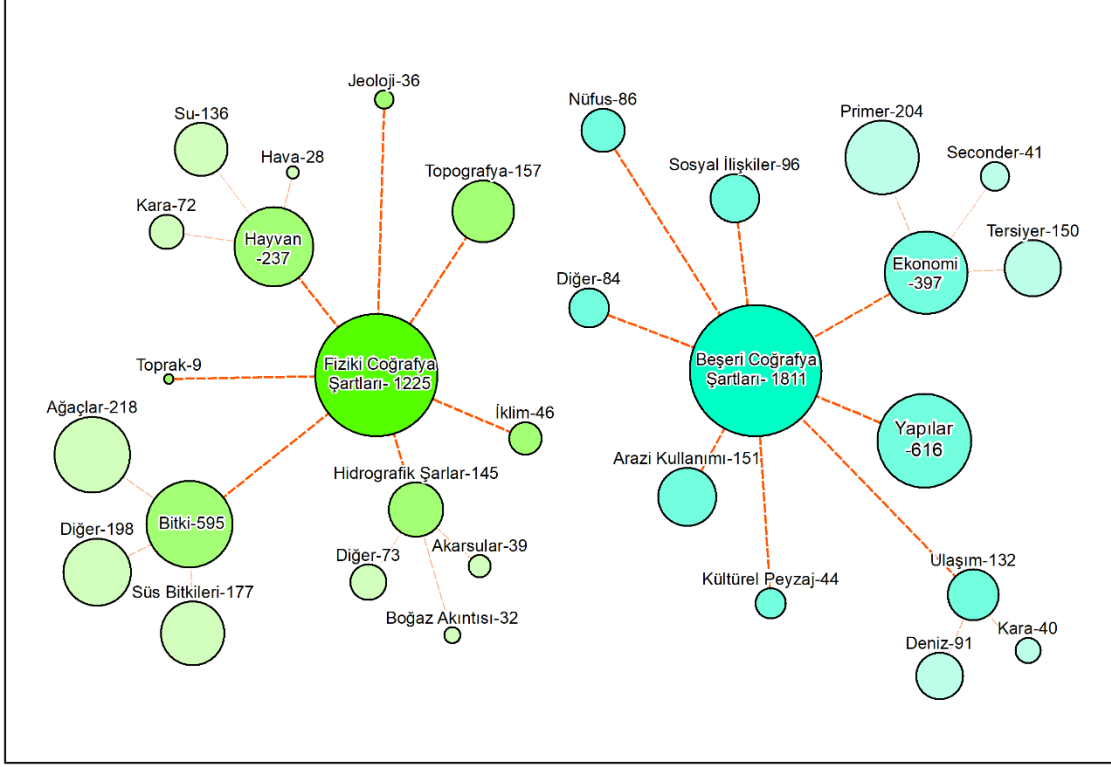
Grafik 1. Seyahatnamelerde Bahsedilen Konuların Dağılımı

Seyyahların verdiği bilgileri önemli ölçüde ilgi alanları yönlendirmektedir. Örneğin bir botanik bilimci olan Sestini'nin, Boğaziçi'ne dair verdiği bilgilerin önemli bir kısmı bitkiler ile alakalıdır. Craven ve Breüning ise seyahatnamelerindeki bilgilerin büyük çoğunluğu Boğaz'daki yapılarla ilgilidir. Ulrich ise tıp eğitimi aldığından dolayı sağlık ile ilgili konularda daha fazla bilgi kaleme almıştır. Genel bir gruptandırmaya tabi tutarsak eğer, Reinhold Lubenau, Domenico Sestini ve Philippe du Fresne-Canaye, Boğaziçi'nin fiziki coğrafya koşullarına fazlaca değinirken, Hans Jacob Breüning, Charles Fitzroy ve Evliya Çelebi daha çok beşeri coğrafya şartları ile ilgili bilgiler vermektedir (Grafik 1).

1.2. Yöntem

Çalışmada seyahatnamelerin konu bazlı genel görünümünü daha iyi anlayabilmek adına her bir konu MAXQDA paket programı kullanılarak alt dallarına göre gruplandırılmıştır (Grafik 2). Elde edilen bilgiler fiziki coğrafya şartları ve beşeri coğrafya şartları olmak üzere iki temel grup altında toplanmış ve kendi içinde –konularına göre- alt gruplar oluşturulmuştur. Fiziki

coğrafya şartları altında, bitki, hayvan, hidrografya, iklim, jeoloji, topografya, toprak gibi alt gruplar oluşturulmuştur. Beşeri coğrafya şartları ise arazi kullanımı, ekonomi, nüfus, ulaşım, sosyal hayat, yapılar gibi alt gruplar halinde sınıflandırılmıştır. Hakkında daha az bilgi bulunan gruplar diğer adı altında birleştirilmiştir.



Grafik 2. Seyahatnamelerde Aktarılanların Konu Bazlı Dağılımı

Not: Konu gruplarının yanında bulunan rakamlar seyahatnamelerde konu ile alakalı olan sözcük, söz öbeği ve cümleleri ifade etmektedir.

Seyahatnamelerde verilen bilgilerden bazıları birden fazla grupta bulunabilmektedir. Örneğin bir sahada bağların varlığından bahsedildiğinde kodlamada bu bilgi, hem arazi kullanımı hem de bitki türleri grupları altında değerlendirilmiştir.

Çalışılan materyallerde yazılan her bir sözcük, söz öbeği ve cümleler temelde iki nitelik verisine sahiptir. Bunlardan biri bilginin üst ve alt grupları bir diğeri ise verilen bilgilerin mekânsal olarak nerede olduğudur. Seyahatnamelerde anlatılan bilgilerin nereye ait olduğunu tespit etmek çalışmanın en fazla zaman alan kısımlarından biridir. Bu durumu zorlaştıran iki unsur vardır. Bunlardan biri zaman içinde değişmiş kültürel coğrafi değişimdir. Bunun bir nebze üstesinden gelmek adına Coğrafi Bilgi Sistemleri kullanılarak yirmiden fazla tarihi harita güncel uydu fotoğrafları ile karşılaştırılmış (overlay) ve seyahatnamelerde tarif edilen sahaların daha doğru bir şekilde konumlandırılması gerçekleştirilmiştir.

Seyyahların anlattıkları sahanın konumunun tespit edilmesinde karşılaşılan zorluğun tek sebebi mekanın zaman içinde değişmesi değildir. Bunun yanı sıra kaynaklarda bahsedilen sahaların ayrıntılı tasvir edilmemesiyle de alakalıdır. Örneğin Evliya Çelebi'nin (sayfa 309) "Tophane ve Üsküdar sirkeleri meşhurdur." ifadesi ekonomik faaliyet grubu altında gruplandırılır. Lokasyon ise Tophane ve Üsküdar olmak üzere iki ayrı sahada kayıt altına alınır. Ancak Tophane ya da Üsküdar'daki sirke üretiminin noktasal bazlı olarak neresi olduğunu bulmak her zaman mümkün değildir. Bu gibi ifadelerde tarihi haritalardan, ilgili seyahatnamedeki yazım akışından faydalanılarak tahmini bir lokasyon belirlenmiştir.

Seyahatnamelerde sunulan ve yerleri tespit edilen mekânsal veriler ArcGIS 10.1.8 programı kullanılarak dijitalleştirilmiştir. Cami, çeşme, saray gibi veriler nokta (point), yol, iki nokta arasındaki güzergah gibi ibareler çizgi (line) mezarlık, mesire gibi bilgiler ise alan (polygon) şeklinde sayısallaştırılmıştır. Elde edilen dijital veriler ArcGIS 10.1.8 programı ile haritalandırılmış ve haritalar üzerinde kernel density analizi yapılmıştır.

Seyahatnameler üzerinde yapılan bir başka uygulama ise konum tespitinde kullanılmayacak olan bilgilerin ayıklanmasıdır. Örneğin “Boğazın suları temizdir.” gibi bir ifade Boğaziçi’ne dair genel bir yargı olduğundan hidrografiye başlığı altında ele alınmış ancak haritalara yansımamıştır.

2. Bulgular

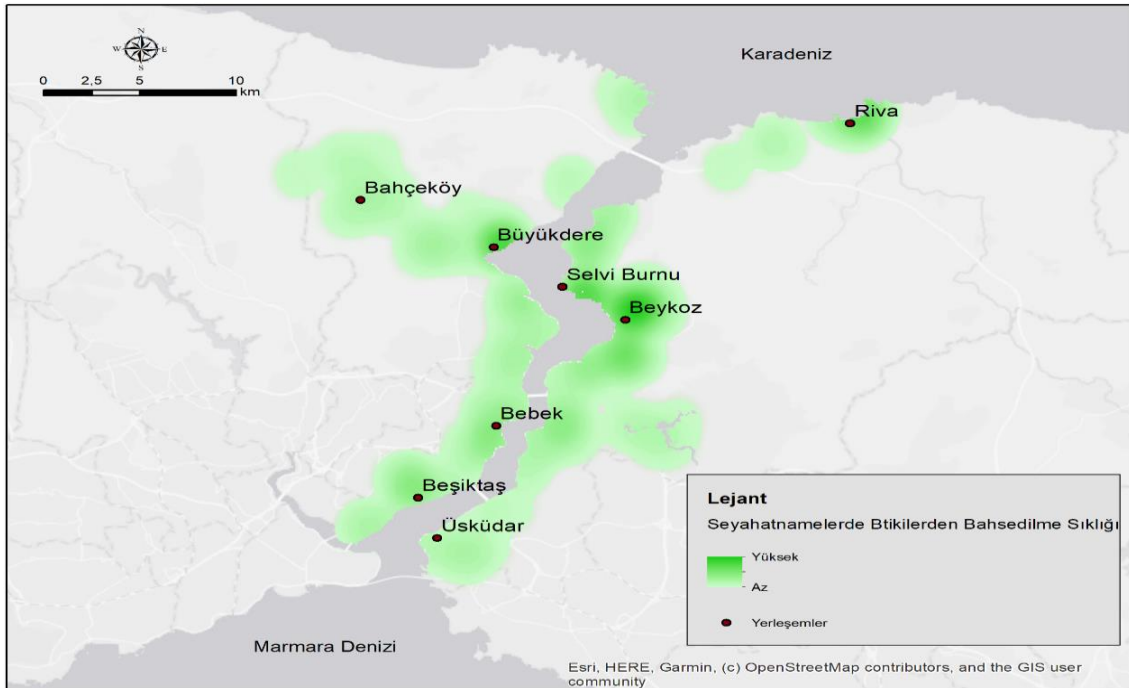
Seyyahlar bir çok konuda Boğaziçi hakkında bilgiler vermiştir. Bunlar seyahatnamelerdeki fiziki coğrafya koşulları ve seyahatnamelerdeki beşeri coğrafya şartları adlı başlıklar altında ele alınacaktır. Ancak seyahatnamelerde ele alınan ve gruplandırılan tüm konuların bu yazıya dahil edilmediğinin altını çizmek gerekir.

2.1. Seyahatnamelerdeki Fiziki Coğrafya Koşulları

Seyyahlar bir çok konuda Boğaziçi’nin fiziki coğrafyası ile alakalı bilgi vermiştir. Bunlar arasında konusal olarak bitki, hayvan, topoğrafya ve hidrografik şartlar ön plana çıkmaktadır. Fiziki coğrafya koşulları arasında en fazla üzerinde durulan bitki özellikleri, hayvanlar, topoğrafya ve hidrografya şartlarıdır (Grafik 2). Bunların yanı sıra jeoloji, iklim, toprak özellikleri gibi çeşitli fiziki coğrafya konuları da ele alınmıştır. Ancak bu konular daha kısıtlı kalmıştır.

2.1.1 Bitki

Seyahatnamelerde Boğaziçi’nin hemen her bölgesinde bitkilere dair çeşitli bilgiler verilmekle birlikte bitki ile alakalı verilen bilgiler özellikle Beykoz ve Büyükdere civarlarında yoğunlaşmıştır (Harita 2). Büyükdere ve Selvi Burnu’nda çeşitli ağaç türleri, meyve, sebze ve çiçek gibi bitki çeşitlerinden bahsedilirken, Beykoz’da daha çok meyve ağaçlarından bahsedilmektedir.



Harita 2. Seyyahların bitkilere dair en fazla bilgi verdikleri sahalara

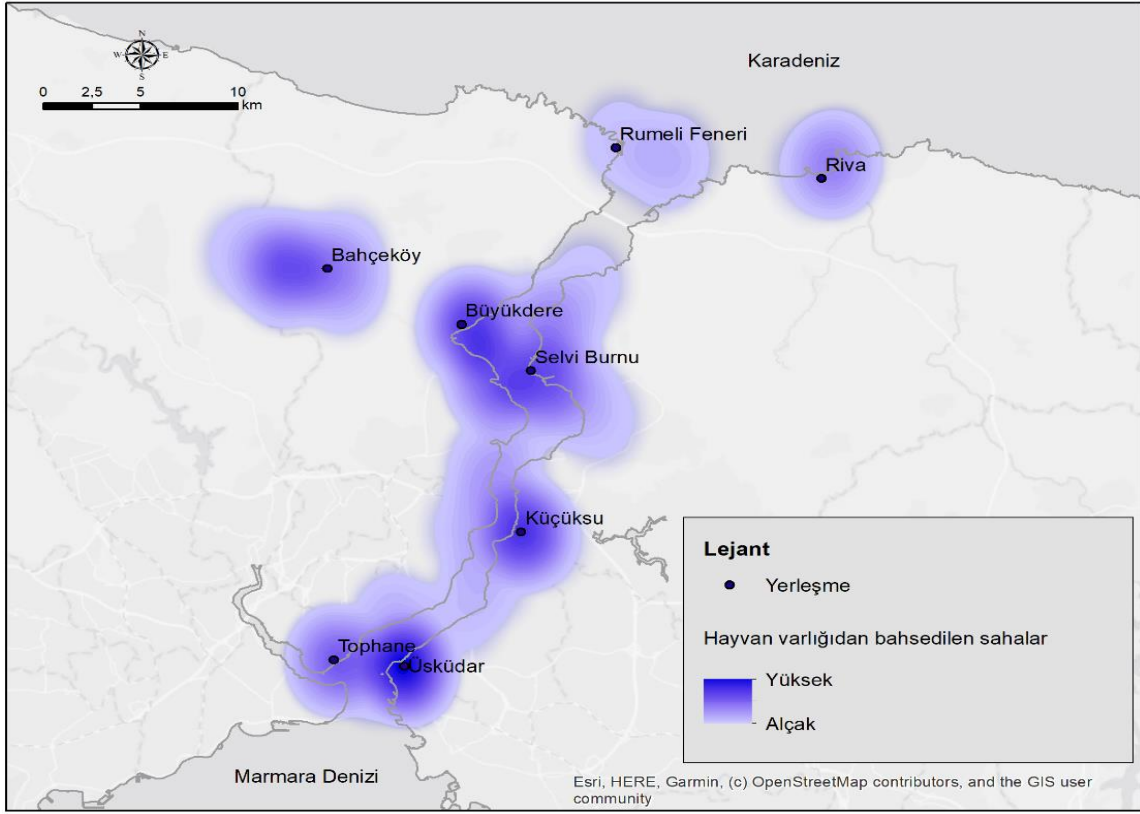
Çalışma kapsamında bitki başlığı altında; ağaçlar, çiçekler, ekonomik değeri olan bitkiler gibi çeşitli alt gruplar ve bu gruplar içinde de türlerine göre gruplandırmalar yapılmıştır. Bu alt gruplar arasından ağaçlar ve süs bitkilerinden daha çok bahsedilmiştir. Ağaç türleri arasından özellikle servi ağaçları en çok kaleme alınanlardandır. Keza Charles White da kendisinden önce gelenlerin kaleme aldıkları hatıratlarında Boğaz'da gördükleri servilere değinmeden geçemediklerinden bahsetmektedir (White, 2023, s. 231). Boğaziçi'nin birçok yerinde bilhassa Bebek, Beşiktaş, Tarabya, Sarıyer, Anadolu Kavağı ve Beykoz'da görülen serviler seyyahların değimiyle göklere uzanan boyları ve açıktan koyuya giden renkleriyle manzarada harika bir yer edinmekteydi (Pardoe, 2009, s. 449; Michaud & Poujoulat, 2014, s. 78; Fresne - Canaye, 2017, s. 62; Meriç, 2017, s. 215; Seetzen, 2017, s. 133, 362, 268; Evliya Çelebi, 2021, s. 250). İçlerinden bazıları bu ağaçları sadece mezarlıklar ile bağdaştırırsa da servilerin Boğaz'daki sahil sarayların bahçesini süslediğinden bahseden de bulunmaktadır (Carbognano, 1993, s. 90; Loir, 2016, s. 58,62; Seetzen, 2017, s. 55; Sestini, 2022, s. 18; White, 2023, s. 253). Dahası Evliya Çelebi'ye göre Kule Bahçesi mevkiinde görenleri kendine hayran bırakan bir servi vardır ki bizatihi Kanuni Sultan Süleyman tarafından dikilmiştir (Evliya Çelebi, 2021, s. 251).

Boğaziçi'nin görüntüsünde yer alan bir diğer unsur çiçeklerdir. En çok görülen ve bilhassa evlerin bahçelerini süsleyen çiçek ise güldür (Pardoe, 2009, s. 457; Seetzen, 2017; Sestini, 2022, s. 85; White, 2023, s. 200, 222). Envai çeşit güllün yanı sıra Boğaziçi'ni gezenlerin dikkatini celbeden bir diğer bitki ortaya çıktığında manzaranın rengini değiştiren erguvandır. Bunun yanı sıra erguvanlarla aynı zamanda açan ıhlamurların da Boğaz manzarasını izlemeye gelenlerin birden fazla duyusuna hitap ettiği anlaşılmaktadır (Pardoe, 2009, s. 448; Sestini, 2022, s. 83; White, 2023, s. 230). Tüm bunların yanında lale, menekşe, yasemin, papatya ve leylak da bu manzaranın birer parçasıdır (Michaud & Poujoulat, 2014, s. 110; Sestini, 2022, s. 74-76, 91; White, 2023, s. 76).

Edmondo de Amicis, Boğaz gezisini anlatırken birçok yerdeki nebatat bolluğuna özellikle dikkat çekmiştir (Amicis, 2013, s. 394, 396). Bu durum Amicis ile sınırlı kalmamış onun gibi birçok kişi hatıralarında Boğaz'ın birçok noktasındaki nebatat bolluğuna ve bilhassa meyve çeşitliliğine özellikle değinmişlerdir (De Tournefort, 2013, s. 93; Smith, 2015, s. 147; Thevenot, 2009, s. 61).

2.2.1. Fauna

Seyyahlar, fiziki coğrafya başlığı altında, bitkilerden sonra en fazla hayvanlar ile alakalı bilgiler verilmiştir. Boğaziçi'ndeki hayvan varlığı ve çeşitliliği başta Reinhold Lubenau olmak üzere birçok seyyah tarafından ele alınmıştır. Çalışmada bitkilerde olduğu gibi hayvanlar da alt gruplar halinde kara, hava ve su canlıları şeklinde kategorilendirilmiştir. Hatıratlara bakıldığında deniz faunası ön plana çıksa da kara ve hava canlılarının çeşitliliği hakkındaki bahisler de hayli dikkat çekicidir. Bununla birlikte seyyahların hayvanlarla ile alakalı en çok bilgi verdikleri yer Üsküdar, Küçüksu ve Büyükderedir (Harita 3).



Harita 3. Seyyahların Hayvanlara Dair En Fazla Bilgi Verdikleri Sahalar

Boğaz'ın bir çok yerinde ve Üsküdar'da da padişahların av hayvanları olan köpek ve tazıların yetiştirildiği ve talim yaptırıldığı mahaller gezginlerin notlarında yer bulmuştur (Fresne - Canaye, 2017, s. 64,65; Sestini, 2022, s. 103). Boğaziçi'ndeki kuşlarla alakalı da bilgiler seyahatnamelere yansımıştır. Boğaz boyunca uçan kumru, kırlangıç, bildircin, martı ve bilhassa Yuşâ tepesindeki kartallar hatıratlarda karşımıza çıkan kuş türlerinden bazılarıdır (Amicis, 2013, s. 347, 397; Michaud & Poujoulat, 2014, s. 92, 110).

Karada ve havada yaşayan canlılar kadar dikkat çekici bir diğer unsur ise Karadeniz'den Marmara'ya akan sulara mevcut olan balık popülasyonu ve çeşitliliğidir (Michaud & Poujoulat, 2014, s. 91; Mikes, 2014, s. 33; Smith, 2015, s. 175; Seetzen, 2017, s. 132). Şüphesiz en çok bahsedilenlerin başında da Boğaz'ın sularında sıçrayan ve gemileri takip eden yunuslar gelmektedir (Thevenot, 2009, s. 61; Amicis, 2013, s. 397; Fresne - Canaye, 2017, s. 66; Seetzen, 2017, s. 345). Palamut, hamsi, istavrit, uskumru, lüfer, kılıç balığı, dilbalığı, tonbalığı, ayı balığı ve midye bu çeşitlilik arasında adı zikredilenlerdendir (Carbognano, 1993, s. 93; Thevenot, 2009, s. 61; Seetzen, 2017, s. 132; White, 2023, s. 63-65).

2.3.1 Topografik Şartlar

İncelenen seyahatnamelerde flora ve faunadan sonra hakkında en fazla bilgi verilen fiziki coğrafya unsuru topografik şartlardır. Seyyahlar, Boğaz'ın genel topografyası hakkında ve özellikle Bebek, Kandilli ve Rumeli Hisarı'na dair özel bilgiler sunmaktadır. İncelenen seyahatnamelerde topografya ile alakalı en çok bilgi verilen yer Rumeli Feneri'dir. Rumeli Feneri'nde özellikle Pompei Sütunu ve Öreke kayaları, kayaların konumu ve etrafı en çok bahsedilen konular arasındadır. Öreke kayalarından seyyahlarca bu kadar fazla bahsedilmesi yetiştirilen kültürle alakalı olmalıdır. Çalışmaya konu olan yazarın tamamına yakını batı kültürü ile yetişmiş kişilerdir. Batı kültür alemindeki efsanelerde Çarpışan Kayalar Efsanesini (Argonat Efsanesi) kuvvetle muhtemel biliyorlardı.

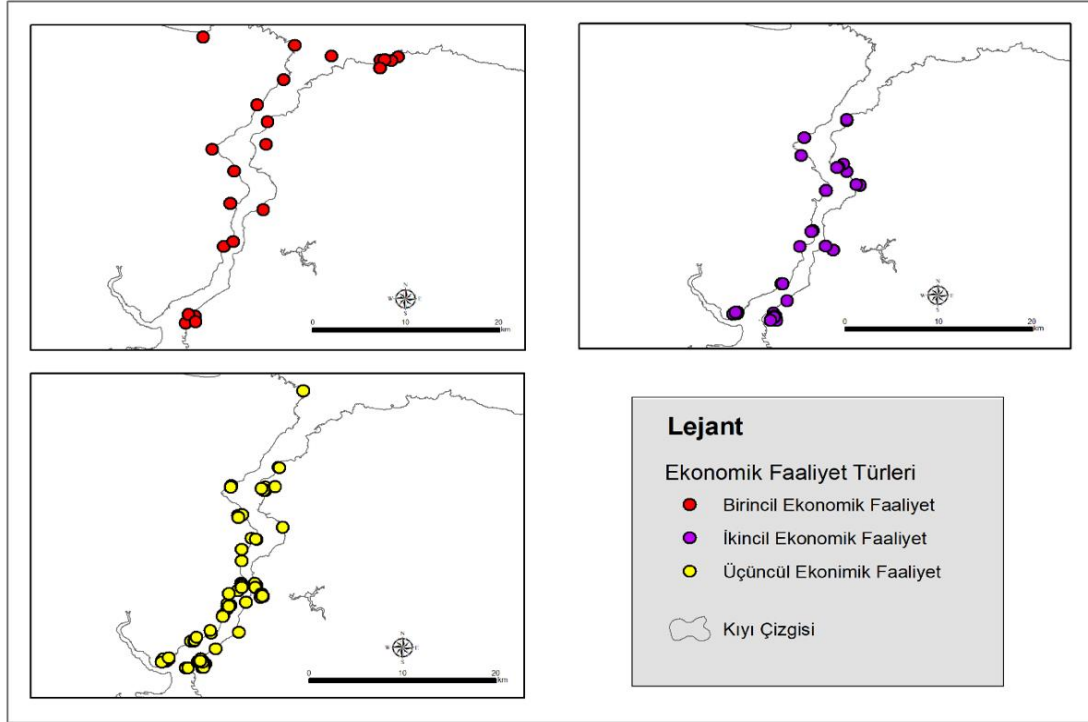
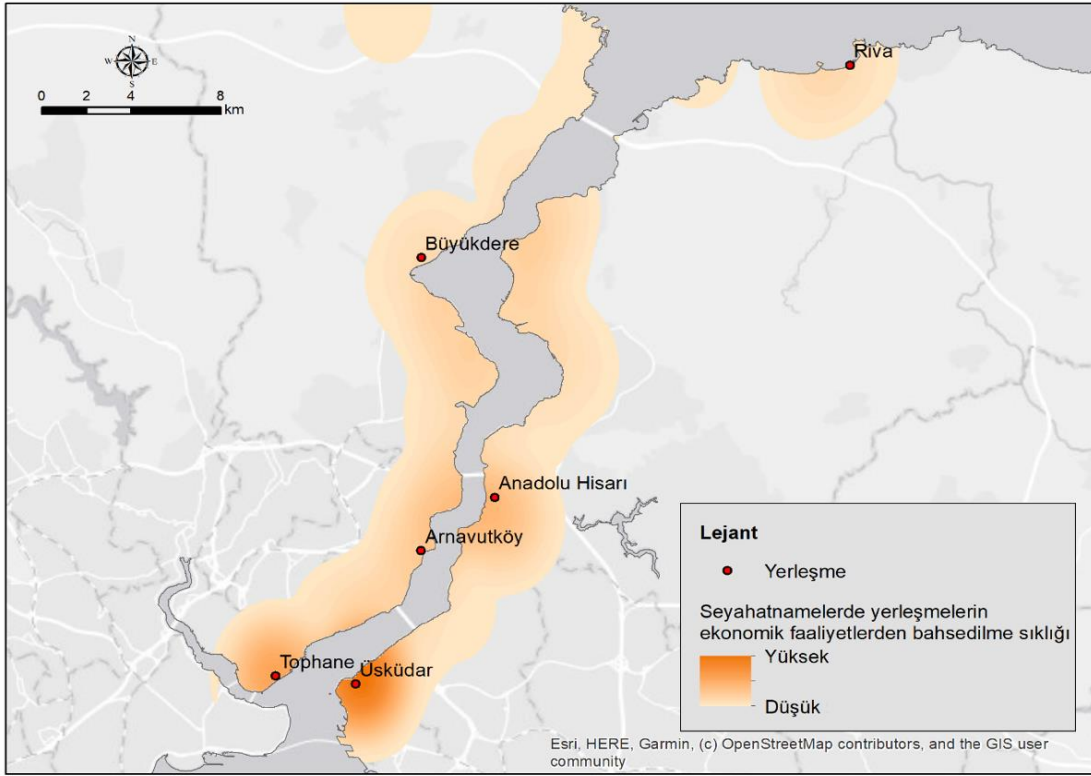
bahsettiği yapı İstanbul'u fethetmek isteyen Sultan II. Mehmed'in inşa ettirdiği Rumeli Hisarı'dır. Buradaki yapının zamanla askeri faaliyetlerin dışında bilhassa hapis hane olarak kullanıldığı bir hayli dikkatlerini çekmiştir. Hatta buraya hapsedilenin bir daha çıkamayacağından "unutma kulesi" olarak anıldığından bahsedilenler dahi bulunmaktadır (Michaud & Poujoulat, 2014, s. 113,114; Allom & Walsh, 2017, s. 155; Breüning, 2020, s. 182).

Rumeli Hisarı'ndan sonra gelen Rumeli Feneri Kalesi, Boğaz'ın Avrupa tarafındaki son askeri yapı olarak hatıratlarda yer alır (Seetzen, 2017, s. 304). Buradan Boğaz'ın Asya yakasına geçildiğinde seyyahları yine kaleler karşılar. Nitekim bunlar Azak akınlarını engellemek için inşa edilen hisar ve Cenevizlilerden kalan kaledir (Carbognano, 1993, s. 96; De Tournefort, 2013, s. 94; Michaud & Poujoulat, 2014, s. 93; Seetzen, 2017, s. 343). Anadolu Kavağı'ndan sonra Anadolu Hisarı'na yani Boğaz'ın en dar yerine gelindiğinde burada bir hisar daha görürler (Pardoe, 2009, s. 449). Bulunduğu semte adını vermiş bu hisarın aslında Bizans imparatorları tarafından inşa edildiğini iddia eden Walsh, zamanla harabeye dönmüş bu yapının Türkler tarafından yeniden yapıldığından bahsetmekte ve ayrıca aslında Yıldırım Bayezid eseri olan bu yapının banisi olarak da I. Mehmed'i göstermektedir (Allom & Walsh, 2017, s. 166; Erdoğan, 2021, s.895). Walsh'ın Boğaz yapıları dair verdiği bir diğer ilginç bilgi ise Kız Kulesi hakkındadır. Öyle ki buranın aslında Bizans İmparatoru Manuel tarafından limanın girişinde yaptırılmış manialar zincirinin bir parçası olduğu, Boğaz'ın akıntılarıyla sürüklendiği ve geriye bu kulenin kaldığını ifade etmektedir (Allom & Walsh, 2017, s. 166). Lubenau ise burayı hükümdarın kızı için yaptırdığını hatıralarına eklemiştir (Lubenau, 2012, s. 279).

Kız Kulesi aynı zamanda fener olarak kullanılmaktadır (Allom & Walsh, 2017, s. 18; Fitzroy, 2018, s. 18). Boğaziçi'nin en güzel noktasında yer alan bu yapı haricinde birçok fener bulunmaktadır. Nitekim özellikle Karadeniz'in çıkışında yer alan ve buldukları semte isimlerini veren, gemilerin Boğaz'ın tehlikeli sularını atlatmasını sağlayan Anadolu ve Rumeli Feneri seyyahların bilhassa bahsettiği yapılardır (Michaud & Poujoulat, 2014, s. 78; Loir, 2016, s. 64; Allom & Walsh, 2017, s. 160; Fresne - Canaye, 2017, s. 62; Sestini, 2022, s. 22). Asya ve Avrupa arasında uzanan vadi boyunca kıyılarına nakşedilmiş camiler şüphesiz manzarayı seyredenin kayıtsız kalamadığı yapılar olmuştur. Burada bilhassa ön plana çıkanlar ise Üsküdar'daki Valide Camii ve Tophane'deki Tophane Camii'dir (Pardoe, 2009, s. 448; Lubenau, 2012, s. 292; Loir, 2016, s. 59, 60; Seetzen, 2017, s. 306, 54; Fitzroy, 2018, s. 18; Breüning, 2020, s. 184). Müslümanlara dair değinilen yapılar bununla kalmamış, Boğaziçi'nde yer alan tekke ve türbelere dair de notlar tarihe yazılmıştır (Seetzen, 2017, s. 306, 232, 306). Bilhassa türbede en çok dikkati çeken ise kabrinin boyundan dolayı Anadolu Kavağı'nda Yuşa Peygambere ait olandır (Michaud & Poujoulat, 2014, s. 78). Surlar ile çevrili İstanbul'daki gibi Boğaziçi'nde de birçok dinden insan bir arada yaşadığından Hristiyan mabedleri de vadi boyunca sıralanmıştır.

2.2.2. Ekonomi

Seyahatnamelerde Boğaziçi'nin beşeri şartları başlığı altında yapılardan sonra en fazla hakkında bilgi edindiğimiz konu ekonomik faaliyetler olmuştur. Boğaziçi'ndeki ekonomik faaliyetlere dair seyyahlarca en fazla bilgi verilen saha sırası ile Üsküdar, Tophane ve Göksu yerleşmelerdir (Hartia 6). Çalışmada ekonomik faaliyetler birincil (primer), ikincil (seconder) ve üçüncül (tersiyer) ekonomik faaliyetler olmak üzere üç kategoride ele alınmıştır. Tarım madencilik gibi primer faaliyetler Boğaz boyunca daha homojen dağılmış iken, bahislerden anlaşıldığı üzere ikincil ve üçüncül ekonomik faaliyetler Büyükdere yerleşmesinden sonra görülmektedir.



Harita 6. Seyyahların Boğaziçi'nin Ekonomik Şartlarına Dair Bilgi Verdikleri Sahalar

Domenico Sestini Boğaziçi'ni anlatırken burada yetişen envai çeşit mahsulün İstanbul'u beslerken köylere de fayda sağladığından bahsetmiştir (Sestini, 2022, s. 41). Gerçekten de Boğaz halkının temel geçim kaynağı yetiştirilen ürün çeşitliliğinde de görüleceği üzere tarımdır (Seetzen, 2017, s. 121; Sestini, 2022, s. 26; White, 2023, s. 206,228). Yine bu beldenin doğası

hayvancılığı da beraberinde getirmiştir (Amicis, 2013, s. 392; Smith, 2015, s. 145; White, 2023, s. 208). Boğaz'ın balık popülasyonu ve tür zenginliği ise balıkçılığı bir diğer önemli gelir kapısı yapmıştır (Michaud & Poujoulat, 2014, s. 91; Mikes, 2014, s. 33; White, 2023, s. 63,68). Su kanalının karşılıklı kıyıları ve İstanbul ile bağlantısının önemli bir parçası olan kayıklar, kayıkçılığı Boğaziçi'nin önemli mesleklerinden yapmıştır (Smith, 2015, s. 121). Gezinlerin de en çok muhatap olduğu bu meslek erbabının sayısını Charles White on binlerle ifade etmektedir (White, 2023, s. 48).

Seyahatnamelerde ikincil (seconder) ekonomik faaliyetler altında da çeşitli iktisadi faaliyetlerden bahsedilmektedir. Hünkar İskelesi'ndeki kağıt fabrikası, Çubuklu'daki taş ocakları ve Kuzguncuk'taki müslin imalathanesi seconder iş kollarına örnek olarak gösterilebilir (Carbognano, 1993, s. 97; Michaud & Poujoulat, 2014, s. 110; Pardoe, 2009, s. 465; Sestini, 2022, s. 23-24).

Seyahatnamelerde üçüncül ekonomik faaliyetleri temsil eden bir çok iş kolu bulunmaktadır. Kıyılar boyunca sıralanan kahvehaneler, fırınlar, manavlar, bilhassa Karadeniz çıkışında yer alan oteller ve sayıları az da olsa meyhaneler bunlardan bazılarıdır (Pardoe, 2009, s. 499; Amicis, 2013, s. 342, 395; Smith, 2015, s. 123,146; Seetzen, 2017, s. 56, 133, 373). Bunların haricinde ithal edilmiş metanın satımı ile ön plana çıkmış bir semt bulunmaktadır. Öyle ki hatıratlarda bu özelliği ile bahis konusu olan Üsküdar için Arabistan, İran ve Ermenistan gibi birçok ülkeden getirilmiş güzel ve seçkin atlar önemli bir gelir kaynağıdır. (Breüning, 2020, s. 184; Schweigger, 2014, s. 165).

2.2.3. Arazi Kullanımı

Seyahatnamelerde arazi kullanımına dair en sık bilgi verilen sahalr Üsküdar ve Bebek semtleridir. Gerek bu semtlerde gerekse Boğaz genelinde Seyyahların arazi kullanımına dair en fazla dikkatini çeken unsurlar, bahçeler, mezarlıklar ve tarımsal amaçlarla istifade edilen sahalr olmuştur. XVII. asırda İstanbul'a gelen Du Loir Boğaziçi'ni tasvir ederken, tepelerde ve vadilerde gördüğü bahçelere değinmeden geçmemiştir (Loir, 2016, s. 63). Onun gibi birçok gezgin de Boğaz'daki bu bahçelerden mutlaka bahsetmiş, bilhassa Haydarpaşa, Kuleli, Kandilli ve Bebek gibi padişah bahçeleri hayli dikkat çekmiştir (De Tournafort, 2013, s. 92, 98, 184; Schweigger, 2014, s. 166; Sestini, 2022, s. 25). Padişaha ait olanlar kadar Üsküdar'da devlet ileri gelenlerinin, yine Tarabya ve Büyükdere'de elçilerin, tüccarların ve Avrupalı ailelerin konutlarının da yer aldığı büyük bahçeler mutlak bahis konusudur (Carbognano, 1993, s. 89; Gerlach, 2010, s. 202; Breüning, Seetzen, 2017, s. 344; 2020, s. 184; Sestini, 2022, s. 20; White, 2023, s. 223). Carbognano ise bu suyolunun "hoş ve göz okşayıcı" görüntüsünün bağlarla örtülü yeşil tepelerine bağlamaktadır (Carbognano, 1993, s. 93). Boğaziçi'ni gören birçok gezgin de hatıralarında bu bağlardan söz etmişlerdir (Amicis, 2013, s. 394; Loir, 2016, s. 63; Seetzen, 2017, s. 44; Sestini, 2022, s. 97). Bu manzaranın bir başka parçası da mezarlıklardır (Pardoe, 2009, s. 449; Seetzen, 2017, s. 345; Fitzroy, 2018). Hatta Albert Richard Simith'e göre Boğaziçi'nin birçok noktasında İstanbul'dakilere göre daha iyi korunmuş mezarlıklar bulunmaktadır (Smith, 2015, s. 122).

2.2.4. Diğer Beşeri Şartlar

Seyyahlar ulaşım, sosyal hayat, nüfus gibi diğer beşeri şartlarla alakalı da bilgiler vermektedir. Boğaziçi'ndeki ulaşım şartlarıyla alakalı en sık anlatılan konu iki kıta arasında uzanan suyolunda asırlar boyunca yoğun bir deniz trafiğine sahip olduğudur. Kıyı semtleri arasındaki kayık ve sandal ulaşımı, deniz ticaretinde kullanılan Türk ve yabancı yelkenli gemileri ve en nihayetinde envai çeşit metanın taşındığı pazar kayıkları bu yoğunluğu oluşturan araçlardır (Allom & Walsh, 2017, s. 181; Seetzen, 2017, s. 343,263; Smith, 2015, s. 169; White, 2023, s. 49). Boğaziçi'ni gezmek isteyen seyyahların da tercih ettiği ulaşım aracı şüphesiz kayık ve sandallardır (De Tournafort, 2013, s. 39; Fresne - Canaye, 2017, s. 61; Smith, 2015, s. 119). Her ne kadar Boğaz'da deniz ulaşımı yaygın olsa da bilhassa Asya tarafında at arabalarının da kullanıldığı görülmektedir. Örneğin Boğaziçi'nin gözde sayfiye mekânı olan Göksu'ya ulaşmak

için yerli çoğunlukla kayık kullansa da hatratlarda buralarda görülen süslü at arabalara dair bahisler de söz konusudur (Amicis, 2013, s. 390; Sestini, 2022, s. 121).

Boğaz boyunca akan suyun iki yakasında insanların sosyalleşmesi için pek çok nokta bulunmaktadır. Bunların başında da hiç şüphesiz sayfiye, sefa yeri ya da mesire gibi isimlerle adlandırılan alanlar gelmektedir. Boğaziçi'nin güzel ve serin havasını teneffüs etmek isteyen her milletten ve her dinden insan gibi bu alanlar seyyahların da mutlak ziyaret ettiği yerlerdendir (Allom & Walsh, 2017, s. 164). Hünkar İskelesi ve Küçüksu bu konuda öne çıkan mahallerdir (Pardoe, 2009; Amicis, 2013, s. 396; Sestini, 2022, s. 23-24). Bir diğer sosyalleşme alanları ise Boğaziçi boyunca sıralandığı ifade edilen ve birçok noktada gezginlerin karşısına çıkan kahvehanelerdir (Pardoe, 2009, s. 2009; Amicis, 2013, s. 397; Seetzen, 2017, s. 233; Sestini, 2022, s. 123).

Boğaziçi'ni gezenler semtler hakkında bilgiler kaleme alırken buralarda kimlerin yaşadığına da değinmişlerdir. Onların bıraktığı eserlere bakıldığında birçok semtte farklı dinden insanların birlikte yaşadığı görülmektedir. Nitekim Kuzguncuk, Beşiktaş ve Bebek Müslüman, Hıristiyan ve Yahudi'nin yaşadığı semtlerdir (Carbognano, 1993, s. 93-94,97; Sestini, 2022, s. 25). Arnavutköy, Kuruçeşme, Sarıyer ve İstinye'de ağırlık Hıristiyan olmakla birlikte Yahudi ve az sayıda Müslüman da bulunmaktadır (Carbognano, 1993, s. 94, 96). Baltalıman, Anadolu Kavağı ve Kandilli Müslümanların ağırlıklı olduğu ancak Hıristiyanların da bulunduğu yerlerdir (Carbognano, 1993, s. 94, 96; Seetzen, 2017, s. 343). Ortaköy ağırlıklı olarak Yahudilerin, Beylerbeyi ve Göksu ise Müslümanların yaşadığı semtler olarak belirtilmiştir (Carbognano, 1993, s. 94, 97; Michaud & Poujoulat, 2014, s. 112; Seetzen, 2017, s. 135). Yine bu notlarda Boğaziçi'nde yaşayan insanların dinleri gibi tebaalarına dair de bilgiler bulunmaktadır. Örneğin Tarabya, İstinye ve Yeniköy Rum, Ermeni az da olsa Türk'ün yaşadığı yerlerdir (Michaud & Poujoulat, 2014, s. 74; Sestini, 2022, s. 19; Smith, 2015, s. 170). Beşiktaş da birçok milletten insanın yaşadığı yer şeklinde tasvir edilirken Üsküdar ve Kandilli Türk ve Rum semtleri olarak aktarılmıştır (Breüning, 2020, s. 184; Carbognano, 1993, s. 96; Sestini, 2022, s. 18). Walsh ise Kandilliye zengin Ermenilerin gözde semti olarak işaret etmektedir (Allom & Walsh, 2017, s. 167).

SONUÇ

İncelenen seyahatnameler boğazın fiziki ve beşeri coğrafyasına dair bir çok bilgi vermektedir. Seyahatnamelerden, Boğaz'ın topoğrafyasına, burada yetişen envai çeşit ağaç, çiçek, sebze ve meyveye, dahası denizde ve karada yaşayan birçok türdeki hayvana dair ayrıntılı bilgiler tespit edilmiştir. Seyyahlar beşeri coğrafyanın birçok alanına dair de bilgi vermişlerdir. Seyahatnamelerde beşeri coğrafya alanında en çok bilgi Boğaz boyunca yer alan yapılara dairdir. Bilhassa padişahların, hanedan üyelerinin ve önemli kişilerin inşa ettirdiği saraylar ve kasırlar, seyyahların nazarında en çok dikkat çeken unsurlardır. Ayrıca anıtsal özellikler taşıyan camilerin yanı sıra, hamam, çeşme ve sebil gibi su yapıları, sivil mimari örnekleri olan köşk ve yalılar da seyyahlar için büyük bahis konusudur. Bununla birlikte bu şehre dair anılarını kaleme almış kişilerin kayıtsız kalamadığı bir diğer unsur Boğaziçi'nde yer alan belli başlı askeri yapılarıdır ki Tophane, Rumelihisarı, Rumeli Feneri Kalesi, Ceneviz Kalesi ve Anadolu Hisarı önde gelen eserlerdir.

Seyahatnameler yazıldığı dönem için anı yazısı olsalar da zamanla tarihi kaynak haline gelmişlerdir. Seyahatnameleri tarihi kaynak olarak ele aldığımızda Boğaziçi'ne dair bir çok bilgi sunmaktadır. Yapılan okumaların neticesinde elde edilen veriler haritalandırılarak, seyyahların gözünden bir Boğaziçi ortaya konulmuştur. Dolayısıyla çalışma, seyahatnamelerin tarihi coğrafya araştırmalarında farklı açılardan kullanılabilir bir kaynak olduğunu göstermekle birlikte bu eserlerin coğrafi bakış açısıyla okunmasının ('géolittéraire') önemini vurgulamaktadır.

Çalışmada MAXQDA programı kullanılarak seyahatnamelerdeki bilgiler sistematik bir şekilde gruplandırılıp analiz edilmiştir. Bu durum, seyahatnamelerin daha detaylı ve kapsamlı bir

şekilde değerlendirilmesine olanak sağlamıştır. Ayrıca, Coğrafi Bilgi Sistemleri'nin kullanımı, tarihi bilgilerin mekânsal boyutunu ortaya koymuş ve tarihi haritalar ve güncel uydu fotoğraflarının karşılaştırılmasına olanak tanımıştır. Bu uygulamalar, çalışmanın güvenilirliğini ve geçerliliğini artırmıştır.

Sonuçta, bu araştırma metodolojik olarak başarılı sonuçlar vermiştir. Çalışma, Boğaziçi'nin tarihi coğrafyası hakkında kapsamlı bir analiz sunmakta ve seyahatnamelerin tarihi coğrafya alanında kullanılmasına dair metodolojik bir örnek teşkil etmektedir.

Etik Beyan

“Seyyahların Gözünden Boğaziçi: Tarihi Coğrafya Bağlamında Bir İnceleme” başlıklı çalışmanın yazım sürecinde bilimsel kurallara, etik ve alıntı kurallarına uyulmuş; toplanan veriler üzerinde herhangi bir tahrifat yapılmamış ve bu çalışma herhangi başka bir akademik yayın ortamına değerlendirme için gönderilmemiştir. Bu araştırma etik kurul kararı zorunluluğu taşımamaktadır. Makale, Etik Kurulları Yayın Etiği Komitesinin (Committee on Publication Ethics-COPE) yazar, hakem ve editörler için belirtilen kurallardan yararlanılarak oluşturulmuş olan Anasay dergisi etik kuralları çerçevesinde yazılmıştır.

Hakem Değerlendirmesi: Dış bağımsız

Çıkar Çatışması: Yazar, çıkar çatışması olmadığını beyan etmiştir.

Finansal Destek: Yazar, bu çalışma için finansal destek almadığını beyan etmiştir.

Peer-review: Externally peer-reviewed.

Conflict of Interest: The author declares that they have no competing interest.

Financial Support: The author declared that this study has received no financial support.

KAYNAKÇA

Akbulut, G. (2009). Sivas Şehri'nin tarihi coğrafyası. *CÜ Sosyal Bilimler Dergisi*, 35(2), 212-222.

Alkan, A. (2022). Evliya Çelebi Seyahatnâmesi'ne Göre Bitlis Şehri Yer Adları. *Atatürk Üniversitesi Edebiyat Fakültesi Dergisi*, 1(68), 58-66.

Allom, T., & Walsh, R. (2017). *İstanbul Manzaraları Rumeli'de ve Batı Anadolu'da Gezintilerle* (Ş. Türkömer, Çev.). Türkiye İş Bankası Kültür Yayınları.

Amicis, E. D. (2013). *İstanbul (1874)* (B. Akyavaş, Çev.). Türk Tarih Kurumu.

Bayartan, M. (2003). *XIX. Yüzyılda Kütahya'nın Tarihi Coğrafyası*. İstanbul Üniversitesi.

Bayartan, M. (2018). *Tarihi Coğrafya*. İçinde Ö. Doğan & M. Doğan (Ed.), Beşeri ve Ekonomik Coğrafya (ss. 1-14). Pegem Akademi.

Bekdemir, Ü., Ertürk, M., & Güner, İ. (2000). Giresun'un Tarihi Coğrafyası. *Doğu Coğrafya Dergisi*, 6(4). <https://dergipark.org.tr/en/download/article-file/26779>

Bilindir, Ş. (2023). *Kozan ilçesinin tarihi coğrafyası*. Kahramanmaraş Sütçü İmam Üniversitesi.

Breüning, H. J. (2020). *Breüning Seyahatnamesi Doğu Ülkelerine Yolculuk İstanbul 1579* (S. T. Noyan, Çev.). Kitap Yayınevi.

Carbognano, C. C. D. (1993). *18. Yüzyılın Somunda İstanbul* (E. Özbayoğlu, Çev.). Eren Yayıncılık.

Ceylan, M. A. & Eskikurt, A. (2017). *Tarihi Coğrafya Açısından Myriokephalon Savaşı (17 Eylül 1176) ve Konya Bağırsak Boğazı*. Konya Büyükşehir Belediyesi Kültür Yayınları.

Craven, E. (1939). *1786'da Türkiye* (R. E. Koçu, Çev.). Çığır Kitapevi.

De Tournefort, J. P. (2013). *Tournefort Seyahatnamesi* (A. Berktaş & S. Yerasimos, Çev.). Kitap Yayınevi Ltd.

Doğan, M. (2009). Tarihi Coğrafya'dan Bir Örnek: Telmessos. *Marmara Coğrafya Dergisi*, 19, 55-68.

Emek, S. (2019). *Evlia Çelebi Seyahatnamesi'nde anlatılan Kudüs üzerine coğrafi bir inceleme* [Yüksek Lisans Tezi, Marmara Üniversitesi]. https://search.proquest.com/openview/6785efd82fa638afebed8d364afcf5c/1?pq-origsite=gscholar&cbl=18750&diss=y&casa_token=IZuUOaK2WygAAAAA:AqNvGoK1O8K1sXVoAGfhAAV0qabuHGYYSLeBzrrL1RIUIa4WVNxb4ihmdBJSWyPuPV9rlwzo3U

Erbilen Üçışık, S., & Şahin, G. (2012). Tarihi Coğrafya açısından Kıbrıs' ta tuz. *Afyon Kocatepe Üniversitesi Sosyal Bilimler Dergisi*, 14(2), 73-92.

Erdoğan, A., Osmanlı Arşiv Vesikaları Perspektifinden Anadolu Hisarı'nın Kullanımı ve Korunması. *Beykoz 2020 Sempozyumu -Tebliğler Kitabı-*, İstanbul 2021, 893-910.

Ertürk, M., & Gökdemir, G. (2018). Tarihi Coğrafya Açısından Vadi Yerleşmelerine Bir Örnek: Dim Çayı Vadisi. *TUCAUM 30. Yıl Uluslararası Coğrafya Sempozyumu 3-6 Ekim 2018*, 855-866.

Evlia Çelebi. (2021). *Evlia Çelebi Seyahatnamesi: İstanbul* (2. bs). İstanbul Ticaret Odası.

Fitzroy, C. (2018). *Günde Beş Kurusa Sultanin Istanbulu* (H. Yalın, Çev.). Sola Unitas Academy.

Fresne - Canaye, P. (2017). *Fresne-Canaye Seyahatnamesi 1573* (T. Tunçdoğan, Çev.). Kitap Yayınevi.

Gerlach, S. (2010). *Türkiye Günlüğü 1573-1576 1.Cilt* (T. Noyan, Çev.). Kitap Yayınevi.

Görür, N. (2020). *Çukurova yöresi tarihi coğrafyasında yollar* [Yüksek Lisans Tezi]. Kahramanmaraş Sütçü İmam Üniversitesi.

Gül, A., & Başbüyük, A. (2011). *Bir tarihi coğrafya incelemesi: Osmanlı'dan Cumhuriyet'e Erzincan kazası*. Salkımsöğüt Yayınevi.

Gümüşçü, O. (2001). *Tarihî coğrafya açısından bir araştırma: XVI. yüzyıl Larende (Karaman) kazasında yerleşme ve nüfus. Yüzyıl Larende (Karaman) Kazasında Nüfus ve Yerleşme*.

Gümüşçü, O. (2008). The Ottoman Tahrir Defters as a source for historical geography. *Belleten*, 72(265), 911-942.

Gümüşçü, O. (2018). *Tarihi coğrafya ve kültürel miras*. Erdem, 75, 99-120.

Güney, E. (2013). *Trakya'nın Anadolu'nun Tarihi Coğrafya Bölgeleri ve Antik Kentleri*. Edge Akademi Yayıncılık.

Güzel, A. (2012). 1927 Tarihli Urfa Salnamesinin Tarihi Coğrafya Özellikleri Bakımından Değerlendirilmesi. *Gaziantep University Journal of Social Sciences*, 11(1).

Güzel, Ş. (2018). *Tarihi Coğrafya Yönüyle, 1841 Tarihli Nüfus Defterine Göre Burdur Şehri ve Çevresinin Nüfusu* [Master's Thesis, Hatay Mustafa Kemal Üniversitesi]. <https://acikbilim.yok.gov.tr/handle/20.500.12812/256504>

Işık, Ş. (2002). *Karaburun Yarımadası'nın Tarihsel Coğrafyası*. Ege Üniversitesi Ege Meslek Yüksekokulu Basımevi.

Kahraman, M. (2018). 19. Yüzyıldan Günümüze İstanbul Yollarının Değişimi. *Journal of International Social Research*, 11(60).

Kahraman, M. (2018). The causes of the formation of sebil and fountain in İstanbul and the effects of these constructions on the city of İstanbul. *Uluslararası Sosyal Araştırmalar Dergisi / The Journal of International Social Research*, 11(59), 368-383.

Kahraman, M. (2019). Land use changes in Üsküdar according to pervititch maps. *International Journal of Geography and Geography Education*, 40, 478-489.

Küçükyıldız, İ. (2017). Tortum Çayı Havzasının Tarihi Coğrafyası. *Anasay*, 1, 197-221.

Laloğlu, Z. (2022). *XIX. yüzyılda Bayezid kazasının tarihi coğrafyası* [Yüksek Lisans Tezi]. Ağrı İbrahim Çeçen Üniversitesi.

Loir, S. C. du. (2016). *Du Loir Seyahatnamesi IV. Murad Döneminde Bir Fransız Seyyahın Maceraları (M. Daş, Çev.)*. Yeditepe Yayınevi.

Lubenau, R. (2012). *Reinhold Lubenau Seyahatnamesi: Osmanlı Ülkesinde, 1587-1589* (T. Noyan, Çev.).

Meriç, Ü. (2017). *Seyyahların Aynasında İstanbul*. Albaraka Yayınları.

Michaud, J. Fr., & Poujoulat, B. (2014). *İmparatorluklar Şehri İstanbul 1830* (N. Demirtaş, Çev.). Say Yayınları.

Mikes, K. (2014). *Türkiye Mektupları Kelemen Mikes* (S. Karatay, Çev.). Türk Tarih Kurumu.

Özey, R. (2002). 20. Yüzyılın Başlarında Afyon'un Tarihi Coğrafyası. *VI. Afyonkarahisar Araştırmaları Sempozyumu Bildirileri* (10-11 Ekim 2002).

Özey, R. (2013). 19. Asırda Edirne Vilayeti Coğrafyası. *Marmara Coğrafya Dergisi*, 6, 1-36.

Özmenli, M. (2013). Ortaçağ'da Şüregel'in Tarihi Coğrafyası. *Adıyaman University Journal of Social Sciences*, 9, 159-159. <https://doi.org/10.14520/adyusbd.220>

Pardoe, J. (2009). *Sultanlar Şehri İstanbul* (M. B. Büyükkal, Çev.). Türkiye İş Bankası, Kültür Yayınları.

Sabit, G. (2022). Amasya İli Ve Yakın Çevresinin Tarihi Coğrafyası. *Journal Of Social, Humanities And Administrative Sciences (JOSHAS)*, 7(42), 1313-1333.

Schweigger, S. (2014). *Sultanlar Kentine Yolculuk (1578-1581)* (T. Noyan, Çev.). Kitap Yayınevi.

Seetzen, U. J. (2017). *İstanbul Günlükleri: 12 Aralık 1802-22 Haziran 1803*. Kitap Yayınevi.

Sestini, D. (2022). *Boğaziçi 1779* (M. Pekdoğdu, Çev.). Kitap Yayınevi.

Sevtap Kaya, D. (2019). *XIX. yüzyılda Bolu şehrinin tarihi coğrafyası* [Doktora Tezi]. İstanbul Üniversitesi.

Smith, A. R. (2015). *İstanbul'da Bir Ay* (M. Ş. Erkek, Çev.). Yeditepe.

Tekin, A. (2023). Seyahatnameler Ve Tarihi Coğrafya Eserlerinde Bozkir (Konya) Ve Çevresi (19. Yüzyıl). *Stratejik ve Sosyal Araştırmalar Dergisi*, 7(3), 603-634.

Thevenot, J. (2009). *Thevenot Seyahatnamesi Stefanos Yerasimos'un Anısına* (A. Berktaş, Çev.). Kitap Yayınevi.

Tuncel, M. (2017). *Tarihi Coğrafya Açısından İzmit Şehrinin Ayrıcalıkları*. Uluslararası Gazi Akça.

Tuncer, B., & Bulut, İ. (2019). Tarihi coğrafya açısından Haymana kazasında nüfus (1831-1914). *Atatürk Üniversitesi Sosyal Bilimler Enstitüsü Dergisi*, 23(4), 1571-1588.

Us Doğan, D. (2022). Hamdullah Müstevfi-Yi Kazvîni'ye Göre Kazvîn'in Tarihi Coğrafyası Üzerine Bazı Notlar. *Türk Dünyası Araştırmaları*, 130(257), 269-286.

Uzun, A., & Gül, M. F. (2019). Tarihi Coğrafya Perspektifinden Balıkesir Vilayeti Coğrafyası. *Balıkesir University Journal of Social Sciences Institute*, 22(42).

Ünsal, V. (2006). Doğu Karadeniz'in Tarihi Coğrafyası. *Atatürk Üniversitesi Sosyal Bilimler Enstitüsü Dergisi*, 8(2), 129-144.

White, C. (2023). *İstanbul'da Üç Yıl: Türklerin Örf ve Adetleri, 1841-1844*. (Z. Rona, Çev.; 2023. bs, C. 1). Kitap Yayınevi,.

Yıldız, Z. (2024). İslâm Kaynaklarına Göre X. Asırda Karabağ'ın Tarihi Coğrafyası. *Anasay*, 28, 47-69.

Yılmaz, Ö. (2013). Osmanlı Şehir Tarihleri Açısından Yabancı Seyahatnamelerin Kaynak Değeri. *Tarih İncelemeleri Dergisi*, 18(2), 587-614.

Yiğit, İ. (2011). *Temettuat defterlerine göre XIX. yüzyılda Beyşehir'in beşeri ve ekonomik coğrafyası* [Master's Thesis, Afyon Kocatepe Üniversitesi, Sosyal Bilimler Enstitüsü]. <https://acikerisim.aku.edu.tr/xmlui/handle/11630/1538>

Yiğit, İ., & Yazgan, Z. Ç. (2019). Temettuat Defterlerine Göre XIX. Yüzyılda Ortakçılık: Beşkonak Nahiyesi Örneği. *Zeitschrift für die Welt der Türken*, 11(3), 291-314.

Yiğit, İ., & Yücedağ, C. (2020). XIX. Yüzyıl Anadolu'sunda Tarımsal Ürün Çeşitliliği. *Doğu Coğrafya Dergisi*, 25(43), 209-236.

Yıldırım, B. E. (2006). *Ankara Sancağının tarihi coğrafya bakımından yerleşme ve nüfusu (1871-1907)* [Master's Thesis, Sosyal Bilimler Enstitüsü]. <https://dspace.ankara.edu.tr/bitstreams/d785d4d4-80a9-4e9b-ac45-22bf1947301f/download>

Yıldırım, B. E. (2006). *Ankara Sancağının tarihi coğrafya bakımından terleşme ve nüfusu (1871-1907)* [Master's Thesis, Sosyal Bilimler Enstitüsü]. <https://dspace.ankara.edu>.