

Kent ve Kentleşme Sarmalında Türkiye

Esra ÇELEBİ ZENGİN*

Öz: Yaşam alanları veya yerleşim birimleri olarak adlandırılan alanların sınıflandırılması merkezi ve yerel yönetim sistemlerinin farklılığına bağlı olarak değişmekle birlikte, genel olarak kentsel ve kırsal alan şeklinde ifade edilmektedir. Bu alanların belirlenmesinde etkili olan faktörlerden en önemlileri, üretim biçimi ve üretim araçlarının türü ile sunulan hizmetlerin türü ve niteliği olarak öne çıkmaktadır. Dolayısıyla tarımsal üretimin yoğun olarak gerçekleştiği alanlar kırsal alanı oluştururken, sanayi ve hizmet sektöründeki üretimin yoğunlaştığı alanlar kentsel alanı işaret etmektedir. Ancak tarih boyunca bu yerleşim birimleri arasında nüfus değişim hareketlerinin yaşandığı bilinmektedir. Önemli değişkenlere bağlı olarak gerçekleşen bu hareketin yönü ise genellikle kırdan kente doğru olmaktadır. Kentleşme olarak adlandırılan bu sürecin birçok sorunu beraberinde getirdiği bilinmektedir. Ekonomiden siyasete kadar farklı nedenlere bağlı olarak gerçekleşen bu süreç, nedenlerden çok daha fazla sonucu ve sorunu doğuran bir özellik taşımaktadır. Kentleşmemeye ya da kentle bütünleşmemeye sorunu ise bunlardan sadece biri ve çözümü noktasında en yetersiz kalınanıdır. İç ve dış göçler sarmalında yer alan Türkiye de kentleşmenin ve kentleşmemenin yol açtığı yeni durumlar ile mücadele etmeye çalışmaktadır.

Anahtar sözcükler: Kent, Kentleşme, Göç, Kentleşme, Türkiye.

Jel Kodu: P23, O15, Z1, Z10, Z18

Turkey within The Spiral of Urban and Being Urbanized

Abstract: Although the classification of areas called living areas or settlements changes depending on the difference in central and local management systems, it is generally expressed as urban or rural areas. The most important factors that are effective in determining these areas are the type of production and the type of means of production and the nature and type of services offered.. Hence, while intensive agricultural production constitutes rural areas, intensive industrial areas and service production are signals of urban areas. However, it is known that population change movements have been experienced among these settlements throughout history. The direction of this movement, which has taken place according to important variables, is usually from the rural area to the city. It is also known that this process called urbanization brings many problems together. This process, which depends on different reasons from economics to politics, has a characteristic that causes more problems and more results than the reasons. The problem of not being urbanized or not being able to integrate with the city is only one of them and the most inadequate point when it comes to solution. Located in the spiral of internal and external migration, Turkey is also trying to combat the new situations caused by urbanization and not being urbanized.

Keywords: City, Urbanization, Migration, Being Urbanized, Turkey.

Jel Kodu: P23, O15, Z1, Z10, Z18

* Yrd. Doç. Dr., Niğde Ömer Halisdemir Üniversitesi, Niğde Sosyal Bilimler Meslek Yüksekokulu, Yerel Yönetimler Programı, Niğde, esracelebi06@gmail.com

1. GİRİŞ

Ülkelerin karşılaşmış olduğu önemli birtakım gelişmeler, yeni kavramların doğmasına neden olmaktadır. Bu kavramlardan bazıları değişen koşullar ile yerini başka kavramlara bırakırken bazıları güncelliğini korumaktadır. Dünya genelinde siyasi, ekonomik, sosyo-kültürel, teknolojik her alanda yaşanan gelişmeler karşısında eskimeyen, beraberinde getirdiği sorun ve gelişmelerle önemli bir yere sahip olan kavramlardan biri de kentleşmedir. Kentlerin geliştirilmesi ancak kentsel dokunun, kent kültürünün yaşatılması gibi pek çok ideal ile hareket etmeye çalışan kent yönetimleri, kentleşme olgusunun üstesinden gelmeye çalışmaktadır. Ancak bireyleri kırdan kente iten nedenlerin tespitinin doğru olarak yapılması, göç hareketleri ile kentin eski cazibesini yitirmesine neden olan yığılmaların önlenmesi, kente göç eden kesimin kentlileşmesinin sağlanması gibi birçok alanda politikalar geliştirilmesi zorunluluğu yönetimler açısından zaman zaman bir çıkmaza dönüşmektedir.

Dünya genelinde hâkim olan kentleşme eğiliminin Türkiye açısından da geçerli olduğu bilinmektedir. TÜİK (Türkiye İstatistik Kurumu) verileri incelendiğinde ve kentleşme olgusu demografik boyutuyla düşünüldüğünde, Türkiye’de her geçen yıl kentlerde yaşayan birey sayısının arttığı görülmektedir. İç ve dış göçler öncelikli olmak üzere birçok faktöre bağlı olarak gerçekleşen bu durumda başta yerel yönetim mevzuatı olmak üzere yasal düzenlemelerin de etkili olduğu değerlendirilmektedir. Ancak kentsel alanların genişlemiş olması veya kentleşme oranlarının yüksek olması kentleşmenin sosyo-kültürel ve psikolojik açıdan da gerçekleştiğini ifade etmemektedir. Bu ise, kentle bütünleşemeyen yani kentlileşemeyen kitleler anlamına gelmektedir. Dolayısıyla ekonomik, siyasi, sosyo-kültürel pek çok sorunun yaşandığı Türkiye’de bir de kentleşen ama kentlileşemeyen bir toplumsal yapısının inşa edildiğini söylemek yanlış olmayacaktır.

Güncel veriler ve gelişmeler eşliğinde kentleşme ve kentlileşme olgusunu Türkiye özelinde irdelemek amacıyla hazırlanan bu çalışma dört ana başlık etrafında geliştirilmiştir. Bu çerçevede sırasıyla kent, kentleşme tanımlarının yanı sıra kentleşmenin nedenleri ve sonuçları, dünyada ve Türkiye’de kentleşme eğilimleri ve kentlileşme konularına yer verilmiştir. Çalışmadaki bilgiler literatür taramasının yanı sıra Birleşmiş Milletler, TÜİK ve İçişleri Bakanlığı Göç İdaresi Genel Müdürlüğü’nden alınan veriler ile desteklenmiştir.

2. KENT VE KENTLEŞME

Sürekli yenilenen ve en zor şartlarda bile yeniden kurularak yaşamayı sürdüren canlı bir organizma (Karatepe, 2001: 11) olan kentler, tarih boyunca tüm siyasi ve ekonomik gelişmelerin odağında yer almıştır. Gerek mimarisi gerekse kendine has özellikleriyle toplumsal yapının bir simgesi olan kentler, kimi zaman milyonları kendine hayran bırakabilmekte, kimi zaman ise, yaşanan felaketler nedeniyle trajik bir şekilde anılabilmektedir.

Nüfusundan, idari sınırlarına, ekonomisinden, sosyolojik yapısına göre olmak üzere farklı boyutlarıyla tanımlanan (Özer, 2017: 251) kent, genel itibariyle “insanların bir arada yaşadığı, belli bir nüfusu barındıran, ekonomik hayatta sanayi ve hizmet sektörünün ağırlığı bulunan, yönetsel örgüt birimine sahip yerleşim yeri” (Kaya, 2007) olarak ifade edilmektedir. Avrupa Kentsel Şartı’na göre ise kent, “toplum hayatının temel çekirdeği ve karakterini oluşturan tarihi ve yasal bir oluşum olup, günümüzde ortak çıkarları olan insan topluluklarının bir araya geldiği özerk idari birimler ve düzenli yapılaşmış kamu hizmetleri sunan ve kendi kendini yönetebilen yaşam merkezleri”dir (Kaya, 2007: 154).

“Sosyolojiden ekonomiye, savaş sanatından mimariye birçok disiplinin ortak konusu” (Bumin, 1998: 20) olan kentler, tarihin her döneminde değişimi yaşamıştır. Ancak kentlerin yapısı ve konumu Sanayi Devrimi’nden sonra yeni bir boyut kazanmıştır. Endüstriyel kentler olarak karşımıza çıkan bu yeni yaşam alanlarının temel özellikleri açık bir sınıf ve rekabet sistemi, ihtisaslaşma, standartlaşma, iletişim araçlarının yaygın kullanımı ve eğitimli kesimlerin artması (Begel, 1996; Erkan, 2002: 50) şeklinde sıralanabilecektir. Bu süreçte kent, yeni üretim ve tüketim ilişkilerinin geliştiği, geleneksel toplum yapısından farklı bir toplumsal yapının ortaya çıktığı yerleşim yeri olarak belirtilmektedir (Begel, 1996: 14; Kaya, 2015: 278). Sanayi Devrimi’nin kentsel özellikler üzerinde yol açtığı değişim küreselleşme akımlarının etkisiyle farklı bir ivme kazanmıştır. 1980’lerin başından itibaren yoğun biçimde etkisi hissedilen yeni dönemde kentler, çok daha önemli bir konuma yerleşmiştir.

Liberal politikaların öğretileriyle şekillenen ekonomik kararlar da göz önüne alındığında kentlerin, artık birer ticaret ve rekabet merkezi haline geldiği söylenebilecektir. Hatta yerel ve kentsel ekonomilerin, ulusal kalkınmada itici bir faktör haline geldiği görülmektedir (Kaya, 2015: 278). Kentlerin yaşamış olduğu değişimin nedenleri ve sonuçları noktasında temelde yatan en önemli unsurlardan birisi elbette insan faktörüdür. Çünkü insan, toplumsal, siyasi ve iktisadi olayların başkahramanıdır. Bu nedenle insanların yaşamayı tercih ettikleri mekânlar,

tercih eğilimlerindeki farklılıklar üzerine yapılan araştırmalar hem yeni birtakım kavramların hem de yeni politikaların doğmasına yol açmıştır. Söz konusu bu kavramlardan en önemlisi ise, kentleşmedir. Bu kapsamda çok boyutlu bir anlam içeren kentleşme ve onun yol açtığı sosyo-psikolojik bir unsur olan kentlileşmenin neyi ifade ettiğinin, hangi kaynaklardan beslendiğinin irdelenmesi gerekmektedir.

Dar anlamda kent sayısının ve kentlerde yaşayan nüfusun artmasını ifade eden (Erkan, 2002, 19) kentleşme, aslında sadece demografik bir olgu olmayıp, ekonomik, sosyal, siyasal, kültürel bir süreci ifade etmektedir (Duru ve Alkan, 2002: 81). Tüm unsurları içine alan geniş bir tanım yapılacak olursa kentleşme, “sanayi ve ekonomik gelişmeye koşut olarak kent sayısının artması ve mevcut kentlerin büyümesi sonucunu doğuran, toplum yapısında örgütlenme, işbölümü ve uzmanlaşma yaratan, insan davranış ve ilişkilerinde kentlere özgü değişikliklere yol açan bir nüfus birikim süreci” (Keleş, 2016: 22) olarak tanımlanabilecektir.

Bu tanımlardan yola çıkarak kentleşmenin özelliklerini, başlıca üç noktada toplamak mümkündür (İsbir, 1991: 14): Kentleşme her şeyden önce devletin yüklendiği hizmetler açısından faaliyetlerde bulunmasını gerektiren ekonomik, sosyal, fiziki ve nüfus alanlarındaki değişikliklerdir. Yani kentleşme bir değişimdir. İkinci olarak kentleşme, devletin ödevlerinde artışı gerektirmektedir. Son olarak ise, devletin kentleşme sebebiyle karşılaşacağı problemler ile görevler karmaşık ve teknik bir nitelik taşımaktadır. Tanımları ve özellikleri bir arada ele alındığında kentleşme olgusunu ortaya çıkaran birçok faktör bulunduğu ve sürecin önemli sonuçlar doğurduğu görülmektedir. Dolayısıyla kentleşmeye yol açan faktörlere kısaca değinmek yararlı olacaktır.

3. KENTLEŞMENİN NEDENLERİ VE SONUÇLARI

Kentleşme kavramının doğması, kentsel yaşamın tercih edilir hale gelmesi, nüfusun kentsel alanlarda yoğunlaşp, bu alanlarda ekonomik, sosyal ve fiziksel çerçevede değişiklikler yaşaması birbiriyle ilişkili birçok nedene bağlı olarak gerçekleşmektedir. Hemen hemen her kaynakta *kırsalın iticiliği*, *kentselin çekiciliği* olarak kategorize edilen bu faktörler ülkelerin yapısal özelliklerine göre çeşitlilik gösterebilmektedir. Türkiye’deki kentleşme literatürüne bakıldığında kaynakların sıralamış olduğu faktörler genel itibarıyla ekonomik, teknolojik, siyasi ve sosyo-psikolojik unsurlardan oluşmaktadır (Keleş, 2016: 31-37). Bazı kaynaklar ise, bu nedenleri iç ve dış etmenler olarak sıralamıştır. Bu doğrultuda Özer’e göre, demografik nedenler, tarımsal yapıdaki değişimler, iletici, çekici, siyasal-hukuksal ve sosyo-psikolojik

nedenler kentleşmenin oluşumunu hazırlayan iç etmenler; uluslararası siyasi ve ekonomik kararlar ise dış etmenler arasında değerlendirilmektedir (2017: 254-260).

Belirtilen kategorilerin altında yer alan faktörler ise tarımda yaşanan teknolojik dönüşüm, eğitim ve sağlık başta olmak üzere pek çok alanda kaliteli hizmetin ve alternatifin kentlerde bulunması, sanayileşme ve teknolojik gelişmelere bağlı olarak istihdam olanaklarının kentlerde daha fazla olması, ulaşım alanında ve siyasi alanda yaşanan değişimler, kentlerin daha özgür bir ortam olması, medya ve uluslararası politikalar (Keleş, 2016: 31-37; Kaya, 2007; Özer, 2004: 61; Erkan, 2002) şeklinde sıralanabilmektedir. Burada görülmektedir ki, kırsal alanların itici yönü olarak değerlendirilen unsurlar kentsel alanların avantajları ve çekici yönleri olarak karşımıza çıkmaktadır. Ancak nüfusun çoğunluğunun kenti cazip bulup bu alanlarda yoğunlaşması birçok soruna yol açmakta, kentler bir taraftan bu nüfusu hazmetmeye bir taraftan da diğer kentler karşısında mevcut avantajlarını korumaya çalışmaktadır. Kentlerin sahip oldukları ekonomik ve fiziki olanaklar, nüfusu barındırma ve istihdam etme kapasitesi gibi birtakım özellikler, karşılaşılan sorunlar ile mücadele etme düzeyini de etkilemektedir.

Belirtmek gerekir ki kentleşme olgusu her zaman olumlu etkiler yaratmamakta, aile, din gibi toplumu bir arada tutmaya yarayan kurumlarda çözümler yaşanmasına neden olabilmektedir (Gökulu, 2010: 214). Ülkelere göre değişen bir nitelik arz etmekle birlikte, Türkiye'ye özgü kentleşme sorunları değerlendirildiğinde, altyapı ve ulaşım sorunları, arsa sorunu, konut sorunu, kentle bütünleşememe ve gecekondulaşma (Özer, 2017: 264-266), işsizlik, sektörler arası dengesizlik, bölgelerarası kentleşme dengesizliği, çevrenin tahribi, fiziki plansızlık ve yerleşme düzensizliği, gelir dağılımındaki eşitsizlik, sosyal tabakalaşmanın veya sınıflaşmanın artması, kültür değişmesi ve boşluğu, planlama ve yönetim sorunları (Es ve Ateş, 2004: 218-219) gibi birçok sorunun yaşandığı görülmektedir. Dolayısıyla iç ve dış göçlere bağlı olarak artan nüfus, kentte bulunan konut, okul, hastane, iş olanakları başta olmak üzere her alanda yetersizlik yaşanmasına yol açmakta ve halkın bu alanlardaki talep ve beklentilerini karşılama zorunluluğunu doğurmaktadır. Bu durum hem kent halkı hem de kent yönetimleri açısından birtakım yeni sorumluluklar anlamına gelmektedir. Daha fazla mali kaynak ve kamu politikası üretiminin zorunlu hale gelmesine yol açan bu süreçte aslında kentin ve bölgenin daha önce karşılaşmadığı sorunlar da türemektedir. Bir taraftan alışkanlıklarını kente taşıyan bireyler, bir taraftan nüfustaki şişme nedeniyle işsizlik veya gelir

yetersizliği ile mücadele etmeye çalışan bireyler, bir taraftan da teknolojik gelişmelere de bağlı olarak artan suç oranları ve çeşitleri idari açıdan da birçok tedbirin alınmasını gerektirmektedir.

Son yıllarda bu sorunların çözümü noktasında ve özellikle kentleşme-suç ilişkisi konusunda önemli çalışmalar yapılmakta, ayrıca kentleşmenin neden olduğu diğer sorunların çözümüne ilişkin de çeşitli yöntemler önerildiği görülmektedir. Bunlardan *kentlerin amenajmanı* olarak geçen yöntemde, kentlerde nüfus yoğunluğunun azaltılması ve genişlemenin önlenmesi önerilmektedir (Ulusoy ve Akdemir, 2014: 317). Dünya genelinde yeni kavramlar, yeni politikalar anlamına gelen kentleşme olgusunun seyri, gelecekte sahip olacağı yere ilişkin öngörüler de beraberinde getirmektedir. Bu açıdan bakıldığında genelde dünya, özelde ise Türkiye’de kentleşme verilerinin irdelenmesi anlamlı olacaktır.

4. DÜNYADA VE TÜRKİYE’DE KENTLEŞME EĞİLİMLERİ

Ülkelerin özel durum ve konumları kendi içinde değişen bir unsur olduğu için bireylerin kentlerde yaşama nedenleri ve oranları da farklılık göstermektedir. Ancak yapılan ulusal ve uluslararası nitelikteki çalışmalar hem ülke nüfuslarının hem de kentsel nüfusun genel itibariyle artış eğiliminde olduğunu göstermektedir. Bu kapsamda dünya geneli başta olmak üzere belirli bölgelerin mevcut nüfusları ile yakın ve uzak gelecekteki nüfus tahminleri belirlenmeye çalışılmaktadır.

Tablo 1. 2017-2100 Yılları Arası Nüfus Tahminleri

Bölgeler	Nüfus (milyon)			
	2017	2030	2050	2100
Dünya	7.550	8.551	9.772	11.184
Afrika	1.256	1.704	2.528	4.468
Asya	4.504	4.947	5.257	4.780
Avrupa	742	739	716	653
Latin Amerika ve Karayipler	646	718	780	712
Kuzey Amerika	361	395	435	499
Okyanusya	41	48	57	72

Kaynak: World Population Prospects (2017 Revision) United Nations New York, 2017; https://esa.un.org/unpd/wpp/Publications/Files/WPP2017_KeyFindings.pdf, 11.09.2017

Tablo.1’de görüldüğü üzere Asya, Avrupa, Latin Amerika ve Karayipler’de 2100 yılında nüfusun azalma eğilimi gösterebileceği ancak diğer bölgelerde artış eğiliminde olacağı tahmininde bulunulmuştur. Ayrıca yine Birleşmiş Milletler tarafından hazırlanan başka bir raporda nüfusun kentsel ve kırsal alanlardaki geçmiş ve gelecekteki durumlarına ilişkin

sayısal durum ortaya konulmuştur. Tüm ülkelerin durumlarının değerlendirildiği bu rapordan yola çıkarak belirli bölgelerin vurgulanması yeterli olacaktır. 1990-2050 yıllarına ilişkin gerçek ve tahmini değerler incelendiğinde dünya genelinde kentleşme eğiliminin yüksek olduğu ve daha da yükselebileceği belirlenmiştir.

Tablo 2. Dünya’da Kentleşme Eğilimi (1990-2050)

Bölgeler/ Ülkeler	Kent Nüfusu (bin kişi)			Kır Nüfusu (bin kişi)			Kentleşme Oranı (%)		
	1990	2014	2050	1990	2014	2050	1990	2014	2050
Kuzey Amerika	212.935	291.860	390.070	69.351	66.376	56.130	75	81	87
L. Amerika ve Karayipler	313.876	495.857	673.631	131.327	127.565	107.935	71	80	86
Avrupa	505.991	545.382	581.113	217.257	197.431	127.954	70	73	82
Asya	1.036.247	2.064.211	3.313.424	2.176.877	2.278.044	1.850.638	32	48	64
Afrika	196.923	455.345	1.338.566	433.064	682.885	1.054.609	31	40	56
Sahra altı Afrika	132.971	345.617	1.136.822	357.144	579.083	937.624	27	37	55
Okyanusya	19.059	27.473	41.807	7.911	11.356	15.067	71	71	74
Türkiye	31.966	55.279	79.189	22.028	20.559	15.418	59	73	84
Gelişmiş Ülkeler	830.952	980.403	1.113.500	317.326	275.828	189.610	72	78	85
Az Gelişmiş Ülkeler	1.454.079	2.899.725	5.225.111	2.718.460	3.087.828	3.022.723	35	48	63
Dünya	2.285.031	3.880.128	6.338.611	3.035.786	3.363.656	3.212.333	43	54	66

Kaynak: World Urbanization Prospects (2014 Revision) United Nations, New York, 2014; <https://esa.un.org/unpd/wup/publications/files/wup2014-highlights.Pdf>, 12.09.2017.

Nüfusun kentlerde yığıldığı ülkelerden biri olarak Türkiye de rapordaki yerini almıştır. Güneydoğu Asya ülkeleri içerisinde sıralanan Türkiye’de 2014 yılı kentleşme oranı %73 olarak değerlendirilmiş ve 2050 yılında bu oranın %84’e çıkabileceği öngörülmüştür.

TÜİK verilerine göre ise, 31 Aralık 2016 tarihi itibarıyla Türkiye’nin genel nüfusu 79.814.871 kişi olup, bu sayının 2050 yılında 93.475.575’e çıkabileceği ancak bu tarihten sonra nüfusun düşüşe geçebileceği öngörülmüştür (TÜİK, 2017a). Yıllara göre nüfusun sürekli artış gösterdiği bir ülke olan Türkiye’de özellikle son yıllarda yurtdışından gelen nüfusun da fazla olduğunu belirtmek gerekir. Bu kapsamda İçişleri Bakanlığı Göç İdaresi Genel Müdürlüğü tarafından hazırlanan raporda 2016 Yılında Türkiye’de çeşitli ülkelerden olmak üzere ikamet izni ile bulunan yabancıların sayısı 461.217 olarak belirlenirken, geçici koruma altına alınan ve illere dağıtımı yapılan Suriyeli yabancıların sayısı 2.834.441 olarak belirtilmiştir (www.goc.gov.tr/, 12.09.2017).

Sosyo-ekonomik açıdan özel bir alanı oluşturan yabancı sığınmacı konusu bir tarafa Türkiye’nin her dönemde göç olgusu ile karşı karşıya kaldığı bilinmektedir. Bireylerin başka illere veya kırdan kente göç etmesindeki özel nedenler farklılık gösterse de genel itibarıyla bu nedenler iş aramak/bulmak, tayin/iş değişikliği, eğitim, evlilik/boşanma, sağlık, hanedeki

fertlerden birine bağımlı göç, diğer ve bilinmeyen nedenler (TÜİK, 2011) şeklinde karşımıza çıkmaktadır. Tüm bu nedenler çerçevesinde Türkiye'nin 2016 yılına ilişkin göç verileri Düzey 2 kapsamında incelendiğinde bölgelerin göç alıp vermeye devam ettiği görülmektedir.

Tablo 3. 2016 Yılı Göç Bilgileri

Düzey 2 Bölgesi	Bölgedeki İller	Bölgelerin Aldığı Göç Bilgileri	Bölgelerin Verdiği Göç Bilgileri	Alınan ve Verilen Göç Farkı
TRA1	Erzurum, Erzincan, Bayburt	53.905	53.042	863
TRA2	Ağrı, Kars, Iğdır, Ardahan	33.502	60.751	-27.249
TRB1	Malatya, Elazığ, Bingöl, Tunceli	53.298	57.773	-4.475
TRB2	Van, Muş, Bitlis, Hakkâri	48.218	94.350	-46.132
TRC1	Gaziantep, Adıyaman, Kilis	61.249	70.241	-8.992
TRC2	Şanlıurfa, Diyarbakır	74.328	101.882	-27.554
TRC3	Mardin, Batman, Şırnak, Siirt	52.306	89.735	-37.429
TR10	İstanbul	369.582	440.889	-71.307
TR21	Tekirdağ, Edirne, Kırklareli	78.967	51.581	27.386
TR22	Balıkesir, Çanakkale	64.589	54.588	10.001
TR31	İzmir	122.668	98.902	23.766
TR32	Aydın, Denizli, Muğla	94.891	76.715	18.176
TR33	Manisa, Afyon, Kütahya, Uşak	83.108	82.000	1.108
TR41	Bursa, Eskişehir, Bilecik	124.192	91.524	32.668
TR42	Kocaeli, Sakarya, Düzce, Bolu, Yalova	150.020	104.697	45.323
TR51	Ankara	177.166	159.915	17.251
TR52	Konya, Karaman	60.782	59.288	1.494
TR61	Antalya, Isparta, Burdur	96.836	86.815	10.021
TR62	Adana, Mersin	95.985	103.079	-7.094
TR63	Hatay, Kahramanmaraş, Osmaniye	72.739	75.960	-3.221
TR71	Kırıkkale, Aksaray, Niğde, Nevşehir, Kırşehir	63.147	56.059	7.088
TR72	Kayseri, Sivas, Yozgat	66.380	73.839	-7.459
TR81	Zonguldak, Karabük, Bartın	41.761	39.568	2.193
TR82	Kastamonu, Çankırı, Sinop	42.638	40.270	2.368
TR83	Samsun, Tokat, Çorum, Amasya	99.242	97.496	1.746
TR90	Trabzon, Ordu, Giresun, Rize, Artvin, Gümüşhane	137.818	98.358	39.460

Kaynak: TÜİK Ölçüm Bazında Bölgelerin Göç Bilgileri; <https://biruni.tuik.gov.tr/medas/?kn=95&locale=tr>, 12.09.2017.

Tablo.3 incelendiğinde bazı bölgelerde alınan göç sayısının verilen göç sayısından fazla olduğu, bazı bölgelerde ise az olduğu görülmektedir. Bu kapsamda değerlendirildiğinde nüfusu 14.804.116 (TÜİK, 2016a) olan İstanbul, aldığından daha çok göç veren bir bölge olarak karşımıza çıkarken; 3.719.652'lik nüfusu ile TR42 Bölgesi (TÜİK, 2016a) göç ile bölgeye yerleşen kişi sayısının, göç ile kaybedilenlerden çok daha yüksek olduğu bir bölge olarak karşımıza çıkmaktadır. Bu durumun TR42 Bölgesi'nin ülkede sanayi yatırımlarının yoğun olarak gerçekleştiği bir bölge olmasından kaynaklandığı tahmin edilmektedir. Ancak Türkiye'de kent ve kır arasındaki nüfus dağılımını sadece bu tablo üzerinden yorumlamak eksik olabilecektir. Bu açıdan çalışmanın ana konusu itibarıyla Türkiye'de nüfusun yerleşim birimlerindeki dağılımına yıllara göre bakmak gerekmektedir.

Tablo 4. Türkiye’de Nüfusun Alanlara Göre Dağılımı (1927-2016)

Yıl	Toplam Nüfus	İl ve İlçe Merkezleri	Belde ve Köyler	İl ve İlçe Merkezleri	Belde ve Köyler	(%)
1927	13 648 270	3 305 879	10 342 391	24,2	75,8	100,0
1935	16 158 018	3 802 642	12 355 376	23,5	76,5	100,0
1940	17 820 950	4 346 249	13 474 701	24,4	75,6	100,0
1945	18 790 174	4 687 102	14 103 072	24,9	75,1	100,0
1950	20 947 188	5 244 337	15 702 851	25,0	75,0	100,0
1955	24 064 763	6 927 343	17 137 420	28,8	71,2	100,0
1960	27 754 820	8 859 731	18 895 089	31,9	68,1	100,0
1965	31 391 421	10 805 817	20 585 604	34,4	65,6	100,0
1970	35 605 176	13 691 101	21 914 075	38,5	61,5	100,0
1975	40 347 719	16 869 068	23 478 651	41,8	58,2	100,0
1980	44 736 957	19 645 007	25 091 950	43,9	56,1	100,0
1985	50 664 458	26 865 757	23 798 701	53,0	47,0	100,0
1990	56 473 035	33 326 351	23 146 684	59,0	41,0	100,0
2000	67 803 927	44 006 274	23 797 653	64,9	35,1	100,0
2007	70 586 256	49 747 859	20 838 397	70,5	29,5	100,0
2008	71 517 100	53 611 723	17 905 377	75,0	25,0	100,0
2009	72 561 312	54 807 219	17 754 093	75,5	24,5	100,0
2010	73 722 988	56 222 356	17 500 632	76,3	23,7	100,0
2011	74 724 269	57 385 706	17 338 563	76,8	23,2	100,0
2012	75 627 384	58 448 431	17 178 953	77,3	22,7	100,0
2013	76 667 864	70 034 413	6 633 451	91,3	8,7	100,0
2014	77 695 904	71 286 182	6 409 722	91,8	8,2	100,0
2015	78 741 053	72 523 134	6 217 919	92,1	7,9	100,0
2016	79 814 871	73 671 748	6 143 123	92,3	7,7	100,0

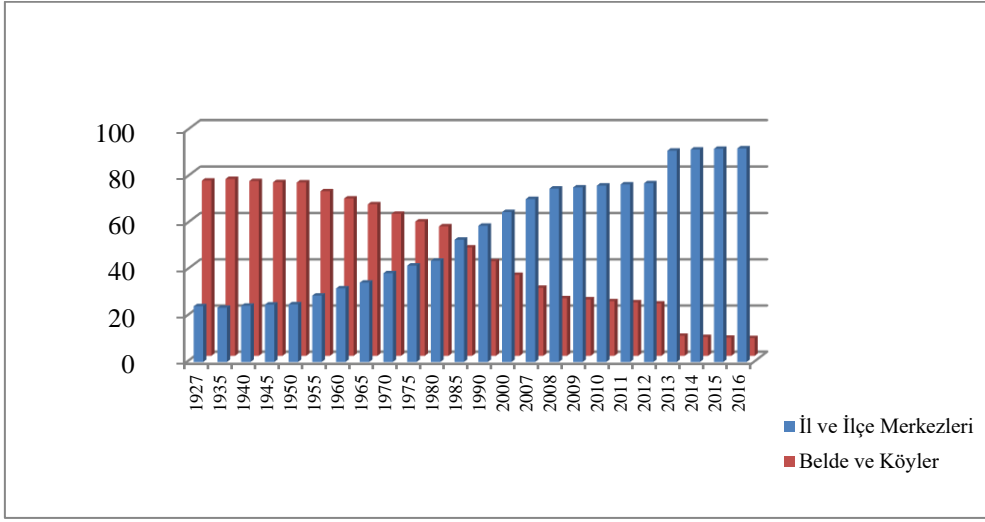
Kaynak: Yıllara Göre İl/İlçe Merkezleri ve Belde/Köyler Nüfusu, 1927-2016;

<http://www.tuik.gov.tr/UstMenu.do?metod=temelist>, 19.12.2017

Tablo incelendiğinde TÜİK tarafından verilerin, kent-kır olarak değil il/ilçe merkezleri ve belde/köyler olarak değerlendirildiği görülmektedir. Ayrıca nüfus sayımlarının Adrese Dayalı Nüfus Kayıt Sistemi (ADNKS)’ne geçilen 2007 yılından önce genel olarak beş yıllık periyotlarla gerçekleştirildiği belirlenmektedir. 1927 yılında ilk kez gerçekleştirilen nüfus sayımından sonra ikinci nüfus sayımı sekiz yıl sonra yapılmıştır. Bu durum ülkenin yaşamış olduğu tarihi gerçekler esas alındığında normal karşılanmaktadır. 1927 yılı verilerine bakıldığında toplam nüfusun 13.648.270 olduğu ve nüfusun yaklaşık %76’sının belde ve köylerde yaşadığı görülmektedir. Bu durum bahsi geçen dönemlerde ülkenin temel geçim kaynağının tarım olmasının yanı sıra, yerel yönetim alanında ayrıntılı düzenlemeler olmamasından da kaynaklanmaktadır. Hem nüfus artışı hem sayımların düzenli yapılmaya başlanması nüfusun dağılımına ilişkin daha sağlıklı değerlendirilmeler yapılmasını sağlamaktadır. Aradan geçen sekiz yılın ardından 1935 yılında yapılan sayımda, nüfusun 16.158.018’e çıktığı görülmektedir. Burada dikkat çeken en önemli husus, kırsal alanlardaki nüfusun önceki sayıma göre artış göstermesidir. Ancak nüfusun kentlerde nispeten artması 1940 yılı itibariyle gerçekleşmeye başlamaktadır. 1940’tan 1985’e kadar geçen 45 yıllık

sürede, yüzdeler anlamda önemli düşüşler yaşamasına rağmen nüfusun kırsal alanlarda yoğunluğunu koruduğu görülmektedir.

1985 yılı, ülkedeki toplam nüfusun ilk defa elli milyonu aşır 50.664.458'e yükseldiği, ayrıca nüfusun ciddi oranda il ve ilçe merkezlerinde yığılmaya başladığı bir devrin başlangıcı konumdadır. İlk defa kırsal nüfusun toplam nüfus içindeki payının %50'nin altına inmesi bu dönemde gerçekleşmiştir (Yılmaz, 2015: 166). Bu bağlamda söz konusu dönem, sosyo-ekonomik birçok nedene bağlı olarak gerçekleşen göç olgusunun ülke genelinde yoğun olarak yaşandığı bir dönemi adeta rakamsal açıdan temsil etmektedir. 1985 yılından itibaren hem ülkenin genel nüfusunda hem de kentli nüfus oranında hızlı yükselmeler görülmektedir. 1995 yılında yapılan nüfus sayımına göre 56.473.035 olan ülke nüfusunun 33.326.351'i yani yaklaşık %60'ı kentlerde yaşamaktadır. Nüfusun belirtilen dönemlerde kentlerde yoğunlaşmasındaki en önemli faktörün kırsal alanlarda yaşanan güvenlik sorunları olduğu düşünülmektedir. Türkiye'de nüfus sayımının 1990 yılından sonra on yıllık bir kesintiye uğradığı görülmektedir. Aradan geçen on yılın ardından 2000 yılında nüfusun 67.803.927'ye yükseldiği ve bu nüfusun sadece %35,1'inin kırsal alanda kaldığı, nüfusun %64,9 gibi yüksek bir oranda kentlerde yer aldığı görülmektedir. Nüfus sayımındaki son kesintinin 2000-2007 yılları arasında yaşandığı, ADNKS'e geçiş ile her sene düzenli olarak, herhangi bir kesinti yaşanmaksızın veri toplanabildiği belirlenmektedir. 2007 yılı verileri nüfusun artık 70.586.256'ya ulaştığını ve bu nüfusun %70,5'inin il ve ilçe merkezlerinde yaşadığını göstermektedir. Bu noktada 2005 yılında çıkarılan 5393 sayılı Belediye Kanunu ile belediye kurulabilmesi için gerekli nüfus şartının 5.000'e yükseltilmesi ve bu şartı sağlamayan belde belediyelerinin kapatılmasının etkili olduğu düşünülmektedir. Bu farklılığın artması, güncel değişiklikler de göz önüne alındığında 2016 yılında daha fazla dikkat çekmektedir. 6360 sayılı Kanun ile, büyükşehir mevzuatında yapılan değişiklikler de değerlendirildiğinde 79.814.871 kişi olan toplam nüfusun yalnızca %7,7'sinin, kırsal alanda yer aldığı %92,3 gibi çok yüksek bir oranın ise kentsel alanda yaşadığı görülmektedir. Dolayısıyla kentsel ve kırsal alanda yaşanan nüfus değişim oranları sadece göçe dayalı gerçekleşmemekte, yerel yönetim alanında gerçekleştirilen mevzuat değişiklikleri de bu noktada etkili olmaktadır. Söz konusu değişikliklere bağlı olarak azalan belediye ve köy ile artan mahalle sayıları açıklayıcı olmaktadır. Dolayısıyla son yıllarda ülke genelinde kentleşme oranlarının bu denli yükselmesinin idari sonuçlara bağlı olduğu görülmektedir.

Grafik 1. Nüfusun Kırsal ve Kentsel Alandaki Yoğunluğu (1927-2016)

Kaynak: TÜİK verilerinden hazırlanmıştır.

Kentleşme olgusu kapsamında Türk idari sistemi içerisinde kentsel alanın genişletilmesi hususundaki son değişikliklere değinmek gerekmektedir. Bu noktada kısaca *6360 sayılı Kanun* olarak ifade edilen 12/11/2012 tarihli On Dört İlde Büyükşehir Belediyesi ve Yirmi Yedi İlçe Kurulması İle Bazı Kanun ve Kanun Hükmünde Kararnamelerde Değişiklik Yapılmasına Dair Kanun'un getirdiği yenilikleri vurgulamak gerekmektedir. Bu kanun ile, yürürlükte bulunan 5216 sayılı Büyükşehir Belediyesi Kanunu'nun bazı maddelerinde de değişiklikler yapıldığı görülmektedir. Yapılan değişiklikler sıralandığında büyükşehir belediyesi kurulabilmesi için gerekli olan nüfus ölçütü 750.000 olarak belirlenmiş, buna uygun olarak da büyükşehir olan illerin sayısı onaltıdan¹ otuza² yükseltilmiştir. Ayrıca büyükşehir olan illerde bucak teşkilatı ile il özel idareleri kaldırılmış ve bu belediyelerin yetkileri il mülki sınırları olarak genişletilmiştir (6360 sayılı Kanun/m. 1/1-6). Ancak kanunun öngördüğü değişiklikler, bu hususlarla sınırlı kalmamaktadır. Özellikle nüfus dağılımındaki kır-kent ayrımını ciddi boyutlarda etkileyen değişiklik büyükşehir olan illerde, köylerin ve belde belediyelerinin tüzel kişiliğinin kaldırılması ve mahalleye dönüştürülmesi olarak görülmektedir (6360 sayılı Kanun/m.1/3-4).

¹ 2012 yılından önce Türkiye'de büyükşehir belediyesi bulunan iller Adana, Ankara, Antalya, Bursa, Diyarbakır, Eskişehir, Erzurum, Gaziantep, İstanbul, İzmir, Kayseri, Kocaeli, Konya, Mersin, Sakarya ve Samsun illeri ile sınırlı bulunmaktaydı (6360/m.1/2).

² 6360 sayılı yasa ile kurulan yeni büyükşehir belediyeleri Aydın, Balıkesir, Denizli, Hatay, Malatya, Manisa, Kahramanmaraş, Mardin, Muğla, Ordu, Tekirdağ, Trabzon, Şanlıurfa ve Van illerini kapsamaktadır (6360/m.1/1).

Görev ve sorumluluk alanları daha önce mülki sınırlara genişleyen ancak sınırları içindeki köy tüzel kişilikleri devam eden İstanbul ve Kocaeli’nde de köylerin tüzel kişilikleri kaldırılarak bağlı oldukları ilçeye mahalle olarak katılmaları (www.tbb.gov.tr) gerçekleştirilmiştir. Yapılan değişiklikler dâhilinde, güncel haliyle Türkiye’de 51 il özel idaresi ve il belediyesi, 30 büyükşehir belediyesi, 1.398 belediye, 18.332 köy, 32.050 mahalle bulunmaktadır (www.e-icisleri.gov.tr).

Tablo 5. Türkiye’de Nüfusun İllerdeki Yaşam Alanlarına Göre Dağılımı (2016)

	Toplam	İl ve İlçe Merkezleri	Belde ve Köyler	Kentleşme Oranı (%)
İller	79 814 871	73 671 748	6 143 123	92
Adana	2 201 670	2 201 670	-	100
Adıyaman	610 484	404 702	205 782	66
Afyonkarahisar	714 523	417 851	296 672	58
Ağrı	542 255	305 406	236 849	56
Amasya	326 351	232 041	94 310	71
Ankara	5 346 518	5 346 518	-	100
Antalya	2 328 555	2 328 555	-	100
Artvin	168 068	99 826	68 242	59
Aydın	1 068 260	1 068 260	-	100
Balıkesir	1 196 176	1 196 176	-	100
Bilecik	218 297	174 671	43 626	80
Bingöl	269 560	167 917	101 643	62
Bitlis	341 225	197 747	143 478	58
Bolu	299 896	213 544	86 352	71
Burdur	261 401	175 427	85 974	67
Bursa	2 901 396	2 901 396	-	100
Çanakkale	519 793	308 141	211 652	59
Çankırı	183 880	129 628	54 252	70
Çorum	527 863	388 789	139 074	74
Denizli	1 005 687	1 005 687	-	100
Diyarbakır	1 673 119	1 673 119	-	100
Edirne	401 701	290 723	110 978	72
Elazığ	578 789	446 023	132 766	77
Erzincan	226 032	130 304	95 728	58
Erzurum	762 021	762 021	-	100
Eskişehir	844 842	844 842	-	100
Gaziantep	1 974 244	1 974 244	-	100
Giresun	444 467	292 614	151 853	66
Gümüşhane	172 034	121 533	50 501	71
Hakkari	267 813	146 538	121 275	55
Hatay	1 555 165	1 555 165	-	100
Isparta	427 324	307 162	120 162	72
Mersin	1 773 852	1 773 852	-	100
İstanbul	14 804 116	14 804 116	-	100
İzmir	4 223 545	4 223 545	-	100
Kars	289 786	133 528	156 258	46
Kastamonu	376 945	236 363	140 582	63
Kayseri	1 358 980	1 358 980	-	100
Kırklareli	351 684	248 017	103 667	71
Kırşehir	229 975	178 324	51 651	78
Kocaeli	1 830 772	1 830 772	-	100
Konya	2 161 303	2 161 303	-	100
Kütahya	573 642	399 598	174 044	70
Malatya	781 305	781 305	-	100
Manisa	1 396 945	1 396 945	-	100
Kahramanmaraş	1 112 634	1 112 634	-	100
Mardin	796 237	796 237	-	100
Muğla	923 773	923 773	-	100
Muş	406 501	164 669	241 832	41
Nevşehir	290 895	178 976	111 919	62

Niğde	351 468	196 220	155 248	56
Ordu	750 588	750 588	-	100
Rize	331 048	221 040	110 008	67
Sakarya	976 948	976 948	-	100
Samsun	1 295 927	1 295 927	-	100
Siirt	322 664	206 917	115 747	64
Sinop	205 478	119 258	86 220	58
Sivas	621 224	458 656	162 568	74
Tekirdağ	972 875	972 875	-	100
Tokat	602 662	387 205	215 457	64
Trabzon	779 379	779 379	-	100
Tunceli	82 193	53 572	28 621	65
Şanlıurfa	1 940 627	1 940 627	-	100
Uşak	358 736	253 733	105 003	71
Van	1 100 190	1 100 190	-	100
Yozgat	421 041	268 324	152 717	64
Zonguldak	597 524	367 628	229 896	62
Aksaray	396 673	261 817	134 856	66
Bayburt	90 154	55 670	34 484	62
Karaman	245 610	180 165	65 445	73
Kırıkkale	277 984	243 895	34 089	88
Batman	576 899	453 730	123 169	79
Şırnak	483 788	298 332	185 456	62
Bartın	192 389	80 556	111 833	42
Ardahan	98 335	38 181	60 154	39
İğdır	192 785	108 204	84 581	56
Yalova	241 665	175 319	66 346	73
Karabük	242 347	184 413	57 934	76
Kilis	130 825	97 561	33 264	75
Osmaniye	522 175	397 944	124 231	76
Düzce	370 371	235 697	134 674	64

Kaynak: www.tuik.gov.tr/PreIstatistikTablo.do?istab_id=943, 19/12/2017.

Güncelliği açısından önem taşıyan 2016 yılı verileri incelendiğinde 6360 sayılı Kanun ile il düzeylerinde nüfusun konumlandığı alanlar Tablo 5. aracılığıyla net biçimde görülmektedir. Buna göre belde ve köylerin büyükşehir belediyesi sınırlarında kaldırılmasına bağlı olarak, bu illerdeki kentleşme oranlarının %100 olduğu belirlenmektedir. Bu durum ise, ülke genelindeki kentleşme oranlarını ciddi boyutlarda etkilemektedir. Sonuçta ise, neredeyse tamamı kırsal alanı terk etmiş bir ülke profili gündeme gelmektedir.

Özetle, Türkiye’de gerek göçler gerekse de yasal düzenlemeler göz önüne alındığında son nüfus sayımına istinaden belirlenen 79.814.871 (TÜİK, 2016b) kişilik nüfusun, 73.671.748’lik gibi geniş bir kesiminin il ve ilçe merkezlerinde, yani kentlerde yaşadığı görülmektedir. Belde ve köylerde yaşayan kesimi, kırsal kesim olarak değerlendirecek olduğumuzda buradaki oranın Birleşmiş Milletler raporunda Türkiye için yapılan tespitten daha yüksek bir oran olduğunu vurgulamak gerekmektedir. Bu noktada Türkiye’de nüfusun kentlerde yığılmasının ülke açısından yol açmış olduğu avantajlı ve özellikle dezavantajlı durumların sosyo-ekonomik, psikolojik ve idari boyutları ile ayrıntılı biçimde ulusal kuruluşlarca araştırılması gerekmektedir. Bu nedenle suç oranları, intihar oranları gibi önemli değişkenlerde verilerin güncellenmesi, hizmet sunumunda kalite, vatandaşların idari

hizmetlerden memnuniyeti, artan nüfusa ve katlanılan hizmet maliyetlerine rağmen hizmetlere ve yönetim sürecine katılım gibi yeni değişkenler geliştirilmesi gerekmektedir.

5. SOSYAL BİR OLGU OLARAK KENTLİLEŞME

Kentleşmenin ekonomik, sosyal, siyasi ve idari açıdan yeni birtakım sorunları beraberinde getirdiği gerçeğinden hareketle, sosyo-kültürel sorunların başında kentlileşememe, kent kimliğini sahiplenememe ve aidiyet hissetmeme (Tatlıdede, 2014: 19) gibi sorunların geldiği söylenebilir. Toplumsal değişimi görmek ve kentleşmenin sosyal yapıda meydana getirdiği değişikliği anlamak açısından oldukça önemli olan kentlileşme; nüfus dinamiğinin kentin bir ögesi olma, kente uyum sağlama ve kentle bütünleşme sürecini içermektedir (Erkan, 2002: 20). Kentlileşme tanımında mekânsal, sosyo-ekonomik ve kültürel yönüyle olmak üzere farklı yaklaşımlar sergilenmektedir (Kaya, 2007: 139). Bu kapsamda, kişinin geçimini tamamen kentte ve kente özgü işlerde sağlaması kavramın ekonomik boyutunu, kente özgü tavır ve davranış biçimlerini benimsenmesi ise sosyal boyutunu ifade etmektedir (Bal, 2008: 64; Kaya, 2007: 140).

Kentlileşme, “kentlerde barınan insanların kent ile sosyal ve duygusal bağlar oluşturması, kente dâhil olan bireylerin, kentli yaşama uyum sağlamaları, kentli bir birey olarak davranmalarınıdır” (Parlak, 2008: 66). Aynı zamanda “kırlılıktan uzaklaşma, organize edilmiş sosyal hayata geçiş” olarak da ifade edilen (Es ve Güloğlu, 2004: 88) ve kentte yaşayanların kendilerini kente ait hissetmeleri olarak görebileceğimiz kentlileşme, birtakım sorumluluklara sahip olma anlamına da gelmektedir. Bu sorumluluklardan bazıları gönüllü çalışmalara katılmak, çevreyi rahatsız etmemek, çocukların “sokak çocukları” olmaması için gerekli önlemleri almak, suç işlemekten kaçınmak (Başoğlu, 2007; Derdiman, 2010: 51) şeklinde sıralanabilecektir. Dolayısıyla kentlileşme, temelde insanların kentle bütünleşmesini içeren (Es ve Ateş, 2004: 51), “kentleşme olgusuyla birlikte yaşanan, kentteki birey ve grupların kentsel değerleri benimsemesi, özümsemesi ve kentsel davranış modelleri sergilemesi hali” (Parlak, 2011: 453) olarak tanımlanabilen bir kavramdır.

Kentlileşme bünyesinde modern yaşamı, uygarlığı, kimlikleri ve derinliğine bir toplumsal hayatı barındıran bir yaşam biçimidir (Parlak, 2011: 453). Ancak kente mantalite olarak değil yalnızca fiziken dahil olan bireylerin sosyo-kültürel ve sosyo-psikolojik açıdan uyum sağlayamaması *kentsel yabancılaşma ve kentsel başkalaşma* olarak adlandırılan cemaatleşme, gettolaşma, suç, mekânsal ve kültürel siteleşme gibi çok önemli toplumsal sorunların doğmasına yol açmaktadır (Parlak, 2008: 67). Çünkü “eylemde değişen insanın, beyinde

daha yavaş değiştiği görülmekte, bu durum da, gelişmeye dirençli ve kentte kentlileşememiş kümeler oluşturmaktadır” (Fişek, 2001: 252).

Kentlileşemeyen bireylerin kente uyumunu engelleyen birçok neden bulunmaktadır. Genel olarak üç ana başlık altında toplanan bu nedenler kente göç edenlerin sosyo-kültürel yapısı, kentin yapısı ve kuralları ile kentin sahip olduğu kültürel yapı (Es ve Güloğlu, 2004: 88) olarak sıralanabilmektedir. Ayrıca bireylerin yeni yerleştikleri mahalle ya da konutlarda kendileri gibi kente yeni gelmiş hemşehri ya da yeni kentlilerle karşılaşmaları, kendi aralarında yakınlaşmalar ve gruplar oluşturmaları da kentle tam olarak bütünleşememelerine neden olabilmektedir (Özer, 2017: 266). Gerek iç göç gerekse de dış göçler göz önüne alındığında günümüzde kentlerin kentlilik ruhuna sahip olmayan, yabancılaşmış bireylerden oluştuğu görülmektedir. Dolayısıyla bu sorunun giderilmesi kentlilerin kentlerine sahip çıkabilmeleri ve kentsel aidiyet hissetmeleri için kentlilik bilincine sahip olmaları gerekmektedir (Parlak, 2008: 67-69). Kentlilik bilincine sahip bir birey ise sadece kentte yaşayan değil; “kentte olup bitenlerle ilgili olan, kentli bir aktör olduğunun farkında olarak kenti için sorumluluk alan, kente özgü tutum ve davranışlar sergileyen kişi” demektir (Keskin, Sağocak ve Vural, 2015: 28).

Aslında bu unsurlar kapsamında bir değerlendirme yapıldığında, kente gelen ancak kentlileşemeyen bireylerin temel yapı ve özelliklerine ilişkin ayrıntılı sosyo-psikolojik araştırmalar yapılması gerektiği düşünülmektedir. Çünkü bu bireylerin genel itibarıyla kırdaki sahiplik ilişkileri temel değerlerden vazgeçmeyi ve değişimi reddettikleri görülmekte ve bunun gerekçelerine ilişkin tespitlerin yapılması gerekmektedir. Bu gerekçeler içinde yerleşik kentlilerin ve yerel yönetimlerin, yeni oluşan bu nüfusu benimsemekten kaçınması da bir faktör olarak değerlendirilmelidir. Kentte istenmeyen ya da ötekileştirilen bireylerin, kente karşı bir aidiyet duygusu beslemesi pek mümkün olmamaktadır. Ancak kentlilik bilincinin oluşturulması adına da, kentin kendine özgü değerlerinden de taviz verilmemesi gerekmektedir. Ayrıca Türkiye özelinde belirtmek gerekir ki, aynı ülke vatandaşlarının yaşam alanlarını değiştirdiği zaman karşılaşmış olduğu uyum sorunu yabancı ülke vatandaşları söz konusu olduğunda çok daha ciddi bir boyuta ulaşmaktadır. Özellikle son yıllarda ikamet izni verilen ya da geçici koruma altına alınan yabancı sığınmacı sayılarının fazla olduğu, bu sığınmacıların 81 ilin tamamına farklı oranlarda³, yerleştirilmiş olduğu gerçeği de göz önüne

³ Ayrıntılı bilgi için bakınız 2016 Türkiye Göç Raporu; http://www.goc.gov.tr/files/files/2016_yiik_goc_raporu_haziran.pdf,

alındığında bu durumun kentin genel yapısında yol açtığı değişim, vatandaşların, ekonomik, sosyo-kültürel ve psikolojik açıdan durumdan etkilenişi ve sığınmacı konumundaki bireylerin kentleşme, kente ve ülkeye karşı aidiyet eğilimlerinin tespiti konularında çok boyutlu araştırmaların yapılması gerekmektedir.

6. SONUÇ

Ülkelerin geçirmiş oldukları siyasi, iktisadi, idari ve kültürel evrim süreci her ne kadar birbirine göre farklılık gösterse de, genel itibariyle nüfus hareketliliğinin aynı yöne doğru geliştiği ifade edilebilir. Her ne kadar birçok ülkede kırsal kalkınmayı ve yerel değerleri ön plana çıkartan politikalar teşvik edilse de, dünya genelinde kentsel alanlarda yaşama eğiliminin daha yüksek olduğu görülmektedir. En basit haliyle nüfusun kentlerde yoğunlaştığı ayrıca buna bağlı olarak alınan hizmetlerin ve hizmetlerdeki beklentilerin değiştiği bir süreç olan kentleşme, farklı faktörlere bağlı olarak gerçekleşmektedir. Ancak nüfusun kırsalı bırakıp, kente göç etmesinin temelinde ekonomik, teknolojik, sosyo-psikolojik ve siyasi pek çok ortak neden yatmaktadır. Son yıllarda kentlerin kalabalığından, yoruculuğundan ve sağlıksız olduğundan yola çıkıp, kırsal alanlarda yaşamayı bir kaçış olarak gören bireylerin varlığı da göz ardı edilmemekle birlikte, çalışan, dinamik nüfusun kentlerde yaşamayı tercih ettiği görülmektedir.

Kentleşme olgusu Türkiye özelinde değerlendirildiğinde ilk resmi nüfus sayımının Cumhuriyetin ilanını takip eden yıllarda yapıldığı, sayım sonucunda ise nüfusun %75,8 gibi yüksek bir kesiminin belde veya köylerde yani kırsal alanda yaşadığı görülmektedir. TÜİK verileri esas alınarak yapılan değerlendirmelerde nüfusun kırsal alanda yoğunlaşmasının 1935 yılına kadar artış eğiliminde bulunduğu, ancak 1940'tan itibaren ise düşüşe geçtiği belirlenmektedir. Bu durum, Türkiye'de kentleşme oranlarının nispi artışını sağlama yolunda bir süreci ifade etmektedir. 1985 yılına gelindiğinde ise kır-kent nüfusu arasındaki denge kent lehine değişmiştir. Dönemler itibariyle değerlendirildiğinde, 1985 yılından sonra kentleşme oranlarının hızla arttığı belirlenmektedir. 2007 yılında ADNKS'e geçiş ile verilerin sürekliliğinin sağlandığı ve söz konusu artışların yıllık olarak düzenli biçimde devam ettiği görülmektedir. Ancak bu oransal farklılaşmanın 6360 sayılı Kanun'un yürürlüğe girmesini takiben ciddi boyutlara ulaştığı görülmektedir. Özellikle 2016 yılı itibariyle nüfusun yalnızca %7,7'sinin kırsal alanlarda yaşadığı, %92,3'ünün ise kentsel alanlarda yaşadığı

belirtilmektedir. Bu durumun temelinde ise, büyükşehir olan illerin sayısının artması ve bu illerde belde ve köy teşkilatlarının kapatılarak mahalleye dönüştürülmesi yatmaktadır. Ayrıca yerel yönetim mevzuatında değişikliklerin sürdürüleceği, büyükşehir belediyelerinin sayılarının daha da yükseltileceği yönündeki çalışmalar da zaman zaman Bakanlık düzeyinde belirtilmektedir.

Tarihsel süreç içerisinde Türkiye’de, hem kırsal kalkınmanın sağlanması hem de bu alanların cazip kılınmasına yönelik Örnek Köy, Toplumsal Kalkınma, Merkez Köy, Köykent, Tarım Kentleri ve Toplu Çiftlik Modeli gibi isimlerle anılan birçok proje geliştirilmeye çalışılsa da, nüfusun kentlerde yığılmasının engellenemediği görülmektedir. Temelde birçok ülkeyle aynı kaynaklardan beslenen kentleşme olgusunun Türkiye’ye özgü birtakım nedenleri de bulunmaktadır. Kentli nüfusun artmasına ilişkin son dönemlerde yasal değişiklikler dikkat çekici olsa da, terör ve aşiret yapılanmaları ile kırsal alanlardaki imkânların yetersiz olması bu özgün nedenlerin başında gelmektedir. Ancak bu sorunlardan kaçan nüfusun kentlerde yoğunlaşması hem kendileri hem kentin eski sakinleri hem de kent yönetimleri açısından yeni ve alışılmamış sorunlar doğurmaktadır. Bu sorunların çözümü yolunda ise, istihdamdan konuta, güvenlikten çevreye kadar hemen her alanda yeni fakat eskiye nazaran daha yıpratıcı bir yapılanma süreci baş göstermektedir. Her ne kadar çözüm olarak üretilen projeler, kent dokusunun bozulması, yaşam alanlarının betonlaşması gibi önemli birçok sorunu beraberinde getiren sorunlar yumağına dönüşse de, işsizlik sorunu yeni yatırımlar ve iş sahaları ile, konut sorunu devlet destekli barınma projeleri ile çözüme kavuşturulmaya çalışılmaktadır. Ancak kentleşmenin doğurduğu öyle bir sorun vardır ki, çözümü için çoğu zaman politikalar yetersiz kalmaktadır: Kentlileşememe.

Karşılaşılan birçok sorundan farklı olarak sosyal ve özellikle psikolojik bir değişimi öngören kentle bütünleşme sorunu çoğu kez kurumların, kentsel dokunun korunması, kentlilik bilincinin yaşatılması, kente gelen yeni nüfusun kentsel yaşama ayak uydurması gibi pek çok noktada bir çıkmaza girmesine neden olmaktadır. Çok boyutlu olarak irdelenmesi gereken bu sorunun ise, bir taraftan göç ile gelen kesimin kırsaldaki alışkanlıklarını terk edememesi ve kentlilerin yeni gelen bu nüfusu dışlaması gibi daha çok psikolojik bir kaynaktan beslendiğini söylemek yanlış olmayacaktır. Yaşanan uyum sorunu, intihar eğilimleri, suç oranlarında ve çeşitliliğinde artış, kent içerisinde yaşanan huzursuzlukların ve gerilimlerin artması gibi birçok unsuru tetiklemektedir. Hatta bu ortamdan dolayı bazı bireylerin doğup büyüdüğüleri semtleri terk etmek zorunda kaldıkları görülmektedir. Yıllardır iç göç sorunu ve

kentleşememe sorunuyla mücadele etmeye çalışan Türkiye, son yıllarda ise ülkeye akın eden yabancı sığınmacılar ile birlikte bir de dış göç sorunuyla karşı karşıya kalmaktadır. Bir taraftan iç göçler nedeniyle yaşanan yeni kentsel sorunlar ve kentle bütünleşememe gerçeği bir taraftan yabancı sığınmacıların kendi yaşam alanlarını oluşturma çabaları birlikte değerlendirildiğinde içinden çıkılması güç bir durumla karşı karşıya kalındığı görülmektedir. Ayrıca yerel yönetim alanında gerçekleştirilen yasal değişiklikler de, göz önüne alındığında kentleşen ancak kentleşemeyen bireylerin sayısının daha da artacağı düşünülmektedir.

KAYNAKÇA

- Bal, Ö. H. (2008). *İzmir'de Kentsel Dönüşüm Sürecinin İzmir-Cennetçeşme Mahallesi Üzerinden İrdelenmesi*, Yayınlanmamış Yüksek Lisans Tezi. Dokuz Eylül Üniversitesi, İzmir 2008; file:///C:/Users/LZ/Downloads/243520.pdf, 20.09.2017.
- Başoğlu, M. (2010). “Kentlilik Bilinci”. Kaynak: <http://mericbasoglu.blogcu.com/kentlilik-bilinci/1705267>
- Begel, E. E. (1996). “Kentlerin Doğuşu” (Çev.: Özden Arkan) *Cogito, Kent ve Kültürü*, Yapı Kredi Yayınları, İstanbul 1996.
- Bumin, K. (1998). *Demokrasi Arayışında Kent* (2. Baskı), İz Yayıncılık, İstanbul 1998.
- Coşkun, O. ve Zaman, S. (2012). “Kentlere Göç Eden Kırsal Nüfusun Kentsel Uyumu Ve Kentleşme Düzeyleri Üzerine Uygulamalı Bir Araştırma: Erzurum Kenti Örneği”, *Uluslararası İnsan Bilimleri Dergisi* (2012) 9:1. Kaynak: <https://www.j-humansciences.com/ojs/index.php/IJHS/article/viewFile/1087/859>, (15.09.2017).
- Derdiman, R. C. (2010). “Kentleşmenin Suça Etkisi ve Kentlilerin Suçla Mücadelesinin Sosyal ve Hukuki Boyutları”, *Çağdaş Yerel Yönetimler*, Cilt 19 Sayı 3, s.49-73.
- Duru, B. ve Alkan, A. (2002). *20. Yüzyıl Kenti*, İmge Kitabevi, Ankara 2002.
- Erkan, R. (2002). *Kentleşme ve Sosyal Değişme*, Bilimadamı Yayınları, Ankara 2002.
- Es, M. ve Ateş, H. (2004). “Kent Yönetimi, Kentleşme ve Göç: Sorunlar ve Çözüm Önerileri”, *Sosyal Siyaset Konferansları Dergisi*, 48, Kaynak: <http://dergipark.gov.tr/download/article-file/9112>, (16.09.2017)
- Es, M. ve Güloğlu, T. (2004). “Bilgi Toplumuna Geçişte Kentleşme ve Kentsel Yoksulluk: İstanbul Örneği”, *Bilgi* (8) 2004/1: s. 79-93, Kaynak: <http://dergipark.gov.tr/download/article-file/301123>, (01.09.2017).
- Fişek, G. (2001). “Kentli Evi Kavramının Kurumsallaştırılması”, *Ankara'da Kentleşme ve Yerel Yönetimler Sempozyumu Bildiriler Kitabı*, Ankara 2001, ss. 252-259.
- Gökulu, G. (2010). “Kent Güvenliği Kentleşme ve Suç İlişkisi”, Atatürk Üniversitesi İktisadi ve İdari Bilimler Dergisi, Cilt: 24, Sayı: 1, s. 209-226.
- İçişleri Bakanlığı Göç İdaresi Genel Müdürlüğü (2016), Türkiye Göç Raporu; http://www.goc.gov.tr/files/files/2016_yiik_goc_raporu_haziran.pdf, 17.09.2017.
- İsbir, G. E. (1991). *Şehirleşme ve Meseleleri*, Gazi Büro Yayınları, Ankara 1991.

- Karatepe, Ş. (2001), *Kendini Kuran Şehir*, İz Yayıncılık, İstanbul 2001.
- Kaya, E. (2007). *Kent Yönetiminde Yeni Yaklaşım Yerel Kalkınma Yönetimi*, Okutan Yayıncılık, İstanbul 2007.
- Kayan, A. (2015). “Küreselleşmenin Kentler Üzerindeki Etkileri ve Küresel Kentlerin Özellikleri ile İlgili Bir Değerlendirme”, *Girişimcilik ve Kalkınma Dergisi*, Cilt 10, Sayı 1, ss. 271-295; Kaynak: http://acikerisim.lib.comu.edu.tr:8080/xmlui/bitstream/handle/COMU/1337/Ahmet_Kayan_Makale.pdf?sequence=1, 08.09.2017.
- Keleş, R. (2016). *Kentleşme Politikası* (15. Baskı), İmge Kitabevi, Ankara.
- Keskin, E. B., Sağocak M. ve Arslan, T. V., (2015). “Kentlilik Bilinci Çalışmaları İçin Bir Model Önerisi: Bursa’da Kentlilik Bilinci Araştırması”, *Paradoks Ekonomi, Sosyoloji ve Politika Dergisi*, Cilt: 11, Sayı: 1, ss: 21-43.
- Özer, İ. (2004). *Kentleşme, Kentlileşme ve Kentsel Değişme*, Ekin Kitabevi, Bursa 2004.
- Özer, İ., (2017). “Türkiye’de Kent, Kentleşme ve Kentsel Değişme”, *Dünden Bugüne Türkiye’nin Toplumsal Yapısı*, (6. Baskı), Ed. Memet Zencirkıran, Dora Yayıncılık, Bursa 2017.
- Parlak, B. (2008). “Kent Kültürü ve Kentlilik Bilinci Geliştirme Projesi: Bursa Büyükşehir Örneği”, *Dönüşen Kentler ve Değişen Yerel Yönetimler*, Gazi Kitabevi, Ankara 2008, s. 61-85.
- Parlak, B. (2011). *Kamu Yönetimi Sözlüğü*, MKM Yayıncılık, Bursa 2011.
- Tatlıdede, D. (2014). “Kentleşme ve Kentlileşme Bağlamında Türkiye’de Kentlilik Bilinci”, *Şişli Akademi Dergisi*, 2014/01, ss. 19-27.
- Tatlıdil, E. (2002). “Kentleşme ve Göç”, *Sosyolojiye Giriş*, Martı Yayınları, Ankara 2002.
- Torlak, S. E. ve Polat, F. (2006). “Kentlileşme Sürecinde Kimlik Farklılaşması Açısından Denizli’de İki Mahallenin Karşılaştırmalı Analizi”, *Gazi Üniversitesi İİBF Dergisi*, 8/2, 167-186; file:///C:/Users/lenovo/Desktop/190-369-1-SM.pdf, (05.09.2017).
- TÜİK (2011). Nüfus ve Konut Araştırması; Kaynak: http://www.tuik.gov.tr/PreTablo.do?alt_id=1059; 16.09.2017.
- TÜİK (2016a). Ölçüm Bazında Bölgelerin Göç Bilgileri; Kaynak: <https://biruni.tuik.gov.tr/medas/?kn=95&locale=tr>, 12.09.2017.
- TÜİK (2016b). Yıllara Göre İl Nüfusları 2000-2016; Kaynak: <http://www.tuik.gov.tr/UstMenu.do?metod=temelist>, 05.09.2017.
- TÜİK (2017a). Adrese Dayalı Nüfus Kayıt Sistemi Sonuçları, 2016; Kaynak: file:///C:/Users/LZ/Downloads/Adrese_Dayal%C4%B1_N%C3%BCfus_Kay%C4%B1t_Sist_31.01.2017.pdf, 17.09.2017.
- TÜİK (2017b). Yıllara Göre İl/İlçe Merkezleri ve Belde/Köyler Nüfusu, 1927-2016; Kaynak: <http://www.tuik.gov.tr/UstMenu.do?metod=temelist>, 19.12.2017.
- TÜİK, Nüfus Projeksiyonları (2013-2075); Kaynak: <http://www.tuik.gov.tr/PreHaberBultenleri.do?id=15844>, 15.09.2017.
- Türkiye Belediyeler Birliği (2014), 6360 Sayılı On Dört İlde Büyükşehir Belediyesi ve Yirmi Yedi İlçe Kurulması İle Bazı Kanun ve Kanun Hükmünde Kararnamelerde Değişiklik Yapılmasına Dair Kanuna İlişkin Rehber;

http://www.tbb.gov.tr/storage/userfiles/rehber_ve_bilgi_notlari/6360_torba_personel_rehber.pdf, 19.12.2017.

Türkiye Mülki İdare Bölümleri Envanteri (2017); <https://www.e-icisleri.gov.tr/Anasayfa/MulkiIdariBolumleri.aspx>, 19.12.2017.

Ulusoy, A. ve Akdemir, T. (2014). *Mahalli İdareler* (9. Baskı), Seçkin Yayıncılık, Ankara 2014.

Yılmaz, M. (2015). “Türkiye’de Kırsal Nüfusun Değişimi ve İllere Göre Dağılımı (1980-2012)”, *Doğu Coğrafya Dergisi*, C.20, S. 33, ss.161-188; <file:///C:/Users/LZ/Downloads/5000046128-5000124210-2-PB.pdf>, 19.12.2017.

World Population Prospects (2017 Revision) United Nations New York; Kaynak: https://esa.un.org/unpd/wpp/Publications/Files/WPP2017_KeyFindings.pdf, 11.09.2017.

World Urbanization Prospects (2014 Revision) United Nations, New York; Kaynak: <https://esa.un.org/unpd/wup/publications/files/wup2014-highlights.Pdf>, 12.09.2017.

6360 Sayılı On Dört İlde Büyükşehir Belediyesi ve Yirmi Yedi İlçe Kurulması İle Bazı Kanun ve Kanun Hükmünde Kararnamelerde Değişiklik Yapılmasına Dair Kanun <http://www.mevzuat.gov.tr/MevzuatMetin/1.5.6360.pdf>, 19.12.2017.