

## Feodal Kentten Sanayi/Sömürge Kentine: Osmanlı Kentinin Evrimi

Araştırma Makalesi /Research Article

Burak KARAOĞLAN<sup>1</sup>

**ÖZ:** Kent, üzerinde yaşadığımız, karmaşık insan ilişkilerini konu alan ve çeşitli organizasyonlara ev sahipliği yapan mekânsal bir boyut olarak göze çarpar. Tarihsel süreç içerisinde kentlerin ortaya çıkışı, uygarlıkların ortaya çıkmaya başlamasına paralel olarak ilerlemiştir. Bu süreç içerisinde kentlerin gelişimi, Antik Çağ'dan günümüze kadar hemen her dönemde gündemdeki yerini korumuştur. Buna koşut olarak kente ve kentlere yüklenen anlam zaman içerisinde farklılaşmış ve kentlere büyük önem atfedilmiştir. Çalışmanın temelden özümsemesi adına öncelikli olarak kentlerin ortaya çıkışı incelenecektir. Sonraki aşamada toplumsal statülerin ve toplumsal kast sisteminin hüküm sürdüğü Feodal kentten yani yerleşik kent kültüründen hareketle; Osmanlı kentlerinin zaman içerisinde hangi boyutlarda değişim ve dönüşüm yaşadığı, bunun akabinde sanayi kentlerinde meydana gelen gelişmeler ve farklılaşmalar neticesinde, Osmanlı kentlerinin geçirdiği evrim ele alınacaktır.

**Anahtar Kelimeler:** Kent, feodal kent, osmanlı kenti, sanayi kenti.

## From Feodal City to Industrial/Colonial City: The Evolution of the Ottoman City

**ABSTRACT:** The city stands out as a spatial dimension in which we live, which deals with complex human relations and hosts various organizations. In the historical process, the emergence of cities has progressed in parallel with the emergence of civilizations. In this process, the development of cities has maintained its place on the agenda in almost every period from antiquity to the present day. In parallel with this, the meaning loaded into the city and cities has differentiated over time and great importance has been attributed to the cities. In order to fundamentally assimilate the study, the emergence of cities will be examined first. In the next stage, starting from the Feodal city, that is, the settled urban culture, where social statuses and social caste system prevail; The extent to which the Ottoman cities experienced change and transformation over time, and the subsequent evolution of the Ottoman cities as a result of the developments and differentiations that occurred in the industrial cities will be discussed.

**Keywords:** City, feodal city, ottoman city, industrial city.

Geliş Tarihi / Received: 20/08/2024

Kabul Tarihi / Accepted: 18/09/2024

<sup>1</sup> Dr. Öğr. Üyesi., Ardahan Üniversitesi, Çıldır Meslek Yüksekokulu, Hukuk Bölümü, Adalet Programı, burakkaraoglan@ardahan.edu.tr, <https://orcid.org/0000-0001-9975-9217>.

## 1. Giriş

Kente ve kentlere tarihsel bir süreç içerisinde bakmak, kentlerin köklü ve uzun bir geçmişe sahip bir olgu olduğunu ortaya koyar. Tarihte uygarlaşmanın ve medeniyetlerin başlangıcı olarak kabul edilen kent, mekânsal boyut olmaktan çok daha öte bir anlamı ifade etmektedir. Kentlerle ilgili genel kanı, uygar toplum yapısının kentlerde ortaya çıktığı ve yine kentlerde geliştiği yönündedir. Tarihsel bir deneyim olan kent, toplumsal yapının temellerinin atıldığı, sınıfsal ve tarihsel çekişmelerin yaşandığı bir mekân olarak öne çıkmaktadır.

Her dilde farklılık kazanmış tanımlamalar içerisinde kendini bulan kent mefhumu, kent kavramına ve kent tarihine ilişkin kayda değer içerikler sağlar. Kent tanımlamalarında en önde yer alan anlam ilişkisi hiç şüphesiz uygarlık nosyonu ile ilgilidir. Örneğin, Arapça’da kentin karşılığı “medine”, kentlinin karşılığı “medeni” ve uygarlığın karşılığı ise “medeniyet” olarak tanımlanmıştır. Fransızcada ise “civilisation” sözcüğünün karşılığı olan uygarlık, Latince manasıyla Civitas kelimesinden türetilmiştir. Dolayısıyla kent ve uygarlık bir zincirin halkaları gibi iç içe geçmiştir. Kent, en belirgin haliyle; milyonlarca yıllık yaşam öyküsü olan insanın deneyimlerinin ve arayışlarının birikimiyle şekillenen mekândır.

Gittikçe karmaşıklaşan kent, bu niteliği sayesinde çözülemeyecek sorunların üstesinden gelen ve kendine has birtakım özellikleri olan yerleşim birimidir. Kenti kent yapan unsur ise içinde yaşayanların ekonomik ve sosyal olarak kentli değerleri benimsemiş yaşam biçimleridir (Tek ve Güneş, 2009:1). Bu bağlamda kent içinde yaşamını idame ettiren/ettirmeye çalışan insanlığın tarihsel serencamı, kentlerin tarihiyle yakından ilintilidir.

Kentin salt mekânsal bir boyut (küçük büyüklü evler, anıtlar, sokaklar, meydanlar vb.) olduğu kanısını taşımak eksik ve yanıltıcıdır. Kent, bunlardan çok daha fazlasını ifade eder. Bunun yanında kent, sadece siyasal, sosyo-kültürel ve ekonomik olarak açıklanıp dar bir kalıba da sığdırılmamalıdır. Kent, tüm bu unsurların yanı sıra kamusal ve özel alanın birbirinden net çizgilerle ayrıldığı, fiziksel ilişkilerin yoğun; ancak manevi ilişkilerin -ki bundan kasıt sosyal boyuttur- bir hayli zayıf ve süreksiz olduğu bir yerleşim alanıdır.

Fernand Braudel’e (1990: 125) göre ise kent farklı tanımlamaya tabiidir. Kent Braudel’e göre toplumsal boyutun mekânsal bir izdüşümüdür. Bunun yanında kenti, dünyevi olanı uhrevi olandan, çalışmayı eğlenceden, erkeği kadından, aileyi kendisine yabancı her şeyden mutlak surette ayıran sınır çizgileri olarak tanımlar. Bu sınır çizgileri ağının kendi içinde kesişmesiyle, kent olgusunun yapısının oluşturulduğunu ve bu yapısı itibarıyla de kentin bir mekân görünümüyle karşımıza çıktığını belirtir.

Kentler, tarihsel ve toplumsal gelişmelere paralel olarak, birtakım çelişkileri ve farklılıkları içinde barındıran bir yapıyı ifade ederken; diğer yandan kent kavramının içeriğinin sürekli genişlediği görülmektedir. Yerleşik hayata geçişle beraber kentler, karmaşık toplumsal yapılarının mekânı haline gelmiştir. Nitekim

tarihsel süreç içerisinde kentler; var olduğu yerde toplumsal ve sosyo-ekonomik yapı başta olmak üzere birçok alanda yaşanan değişimlerin fiziksel yansımaları olarak karşımıza çıkar. Bu bağlamda kentler, buldukları toplumların karakteristik özelliklerini taşımış genel anlamda da kültür ve medeniyetlerin taşıyıcısı rolünü üstlenmiştir.

X. yüzyıldan itibaren Avrupa’da ticaretin canlanması, Orta Çağ kentlerinin ön plana çıkmasında tetikleyici rol oynamıştır. Bu canlanma, kente yoğun bir göçü başlatmış ve kent nüfusunun artmasına sebep olmuştur. Limanların, yol kavşaklarının ve özellikle de tarıma elveriş gösteren nehir ağzlarında kentlerin ortaya çıktığı ve mevcuttaki kentlerin de büyüdüğü görülmüştür (Huberman, 2003: 37-40). Ancak Orta Çağ kentlerinde yaşayan toplumsal kesim/halk tanımlanırsa, günümüz anlamında kentli halktan bahsetmek doğru değildir. Günümüzdeki kentli halkı/kent halkı deyiminin Orta Çağ’a kale halkı olarak yansıdığı söylenebilir. X. yüzyılda, bu durumun değişmesine neden olan etken ticarettir (Bumin, 1990: 51-54). Pirenne’ye göre ise kent farklı bir bakış açısıyla tanımlanır. O’na göre kent, başat olarak iktisadi yapısıyla tanımlanmalı ve bu nitelik kenti, karşıtı olan kırsaldan ayrı tutan temel niteliktir (Mansel, 1978: 17-18).

Tüccarlar, ticaret yapma amacıyla uzun yolculuklara çıktıklarından, Orta Çağ kentlerinin zenginleştiği söylenebilir. Çünkü tüccar kesim, seyahatleri sırasında genellikle dinsel nitelikli kalelerin çeperinde yenice kurulan yerleşim alanlarına sığınmış ve konaklamışlardır. Bundan dolayı yerleşim yerleri, stabil noktalar olmaktan çıkıp dinamizme kavuşarak adeta çekim merkezi haline gelmiştir. Seyahatler, kentlerin gelişim sürecini tetiklerken diğer yandan yeni bir sınıfın yaratılmasında da etkili olmuştur. Dolayısıyla Orta Çağ kentlerinin oluşum sürecinden gelişim sürecine ışık tutulursa bundaki en önemli itici unsurun salt rahipler ve soylular olduğu söylenemez; ancak tüccarların bu türden ticaret amaçlı seyahatlerin birincil derecede katkısının yadsınamaz bir gerçeklik olduğu görülür. (Yılmaz ve Çiftçi, 2011: 252-267, Bumin, 1990: 51-54).

Orta Çağ’da kentlerin gelişimi, üretim odaklı uzmanlaşmaya da dayanır. Nitekim kentler, ekonomik etkinliklerde uzmanlaşmaya başlamışlardır. Sanayi ve ticaret, Orta Çağ’da pek çok kentin temel işlevi haline gelirken Pirenne’in belirttiği gibi Orta Çağ burjuvazisi ve zanaatkârlar açısından bu durum lonca teşkilatlanmalarının oluşmasını sağlamış ve kenti atölye haline getirmiştir (Hatt ve Reiss: 2002: 2). Böylece Orta Çağ kentleri, zamanla zenginleşmiş ve kendine yeter durumdan çıkmıştır. Kentlerin ticaret eksenli farklılaşması, eşitlik ve özgürlük gibi değerlerin ön plana çıkmasına da zemin hazırlamıştır. Bunu izleyen süreçte, yargısal ve yönetsel erk haline gelen kentler, yavaş yavaş özgürleşmiştir. Bu durum Braudel’e göre “kentin havası özgür kılar- stadluft macht frei” (Pustu, 2006: 143) atasözünün yaşamsal çizgiye çekilmiş halini yansıtır.

Ancak Weber (2000)’e göre Doğu ve Batı kentleri arasında belirgin bir ayrım vardır. Batı’nın modern kentleri, gerçek kentlerdir. Çünkü Batı kentleri görece

siyasal özerkliğe ve katılım olgusuna dayanır. Doğu kentleri bu niteliklerden yoksun olduğu için kent değil birer “yerleşim yeri” olarak tanımlanmalıdır.

Weber (2000: 100), XVI. yüzyıl Osmanlı kentleri için çok önemli bir saptamada bulunmuştur. Saptamasının temeli İstanbul özelindedir. Weber, İstanbul’un bu dönemlerde, ekonomik olarak lonca teşkilatlanmalarına ve tüccarlara; askeri olarak yeniçerilere ve sipahilere, dini olarak ulema ve derviş gibi yapılara ve diğer mesleki ve yerel oluşumlara sahip olduğunu ifade etse de aslında/gerçekte bunların hiçbirinin kente özgü örgütlenme düzeyinde temsil edilmemeleri nedeniyle İstanbul’u dönemin kentsel yerleşim yerlerinden ayırmakta ve İstanbul’u kent olarak tanımlamamaktadır.

Buna karşın Osmanlı döneminde de kentler çok fonksiyonlu birimler olarak karşımıza çıkmaktadır. Osmanlı’nın farklı coğrafyalar üzerinde yayılması söz konusu olduğundan birçok kültürün yansımaları kentlerde ortaya çıkmıştır. Buna bağlı olarak kentteki farklılaşmış kültür yansımaları, Osmanlı’nın kentsel hayat tarzıyla bütünleşmiştir. Özetle Osmanlı kenti ve genel olarak kentsel yaşam tarzı, birçok kültürel değerlerin mekânda boyut bulmuş halidir.

Uzun yüzyıllar Doğu ve Batı arasındaki kültürel ve ticari ilişkilerde kendisine önemli bir yer edinen Osmanlı kentleri, bu durumu lehine çevirerek birçok kültürün ev sahipliğini yaparken diğer yandan da kültürlerin sentezi olarak kentsel yaşamda yerini almıştır. Kuruluş döneminden itibaren kendine has özellikleri içinde barındıran Osmanlı kentleri, zamanla Orta Çağ feodal kentleri ve ilerleyen süreçte sanayi kentleriyle yoğun ilişkiler içerisine girmiştir. Nitekim kendi içinde kapalı bir yapıya sahip olan Osmanlı kenti, zamanla kendine yeter durumdan çıkmayı başarmış ve nihayetinde sanayi kentlerinden hem olumlu hem olumsuz anlamda etkilenmiştir. Bu bağlamda Osmanlı kentlerinin feodal yapıya benzer kent sisteminden sanayi kentlerine doğru evrilişi çalışmamızın odak noktası olacaktır.

## 2. Feodal Kent/Orta Çağ Kenti

İlk Çağ’da sosyal ve kültürel açıdan hemen her alanda köleci bir toplum yapısının var olması ve sonucunda bu yapının yozlaşması, feodalizmin ayak izlerinin duyulmasına yardımcı olmuştur. Feodalizm ile birlikte İlk Çağ kapanmış ve Orta Çağ başlamıştır.

Feodal yapı, geçmiş devletlerin köklü bir çöküş yaşadığı ve bireylerin topluma ve devlete karşı koruma içgüdülerinin yetersiz kaldığı dönemde ortaya çıkmıştır. Bu yapının oluşturduğu feodal toplum ise devletin gücünün hakim olduğu bir toplumdan farklıdır. Örneğin feodal toplumda en belirgin unsurlar kişisel bağımlılığa dair ilişkiler ve ilkelleşmiş arkadaşlık örgütleri olarak belirlemektedir ve buna benzer onlarca şeyi korumaktadır. Buna rağmen Avrupa feodal yapısı veya feodalitesi, kendinden önce gelen toplumsal yaşam tarzlarının mutlak şekilde çözümlenmesi ile oluşan bir üründür (Bloch, 1995: 364).

Feodal düzende güçlü merkezi devletler görülmezken bu düzen, kendisine has özellikleri içinde barındırır. Feodalizm, toprağa dayalı bir düzen iken Orta Çağ ile

karşılaştırıldığında Orta Çağ'ın politik ve sosyo-ekonomik düzeninin bir başka formülüdür. Güçlü merkezi devletlerin görülmemesi, devletler arasında birliğin olmadığını gösterir ki böylesi bir siyasal sistemde devletler arası birlik sağlanabilmesi de zoraki çaba olur. Feodalizmin ekonomik yönünü ise toprağa dayalı mülkiyet (toprak mülkiyeti) oluşturur (Ülgen, 2010: 4).

Feodalizm, kendi içinde kapalı bir ekonomik ve toplumsal yapıya sahiptir. Feodalist sistemde üretim ve ticaret, sınırlı alanda yaygınlaşma ve gelişme eğilimi içerisindedir. Bu açıdan bakıldığında üretim, yüzünü doğrudan pazara değil temel ihtiyaçların karşılanmasına çevirmiştir. Çünkü bu dönemlerde kentsel üretim söz konusu olduğunda artı değerden bahsetmek güçtür. Nitekim feodalizmin kapalı ekonomik ve toplumsal yapısı kendi içinde dinamik bir yapının oluşmasına da engel olmuştur.

Feodal dönemde ticaret son derece cılız, üretim ise kendine yeter seviyedeydi. Bunların yanına bir de dışa dönük olmayan yani içe kapalı tarım ekonomisi ve toplum ilişkileri (büyük oranda birbirinden dağınık halde bulunan feodal toplum) eklendiğinde, güçlü bir devlet yapılanmasının olması mümkün görünmüyordu. VIII. yüzyıl başlarında feodal yapının tam karşısında duran yeni bir sınıfın varlığıyla karşılaşıldı. Bunlar aynı dönemlerde meydana gelen haclı seferleri sonrası güçlenen ve çoğunluğu Hristiyanlardan oluşan, burjuva idi. Burjuva sınıfı, Doğu ve Batı arasında ticari gelişmeleri iyi izlemiş ve kendileri de ticaret sonucu zenginleşmişlerdi. Bu sınıf, tarafların ticari olarak karşılıklı korumasını garanti eden Hanse Kentleri diğer adıyla Özgür Kentler adıyla bilinen kentlerde yaşıyorlardı (Stoob, 1995: 98).

Orta Çağ'da feodal kentler, Antik Yunan ve Roma sitelerinin özelliklerini taşımıyordu. Özellikle X. yüzyıldan itibaren Avrupa'da ticaretin yeniden başlamasıyla birlikte, feodal kentlerde komün yönetimlerinin ortaya çıkmaya başladığı görülmektedir. Göçler, kente doğru kayarken kentsel nüfus artmış ve ticari büyümenin sonuçlarından biri olmuştu (Pirenne, 1994: 49-51).

Orta Çağ kentleri surlarla çevrili olduğundan dolayı bir savunma ihtiyacının olduğu açıkça belli oluyordu. Surlar kent-kır arasındaki çizgiyi oluşturuyordu. Kale içinde ayrıca ikinci bir kale vardı. Yöneticiler ve ayrıcalıklı elit kesim, merkezde toplanmış; aşağı sınıfa mensup olanlar ise kentin çeperine doğru yayılma eğilim göstermişlerdi. En alt sosyal tabakada olanlar da kale dışında kendilerine yer buluyorlardı (Giddens, 2000: 500).

XI. ve XV. yüzyıllar arasında Avrupa, önemli dönüşümlere tanıklık etmiş; savaşların yerini kentlerde huzurun hâkim olduğu bir döneme bırakmıştır. Bunun ardılı olarak kentlerde nüfus artmış ve burjuva sınıfı tarih sahnesine çıkmıştı. Bu dönemi "erken tüccarlar" dönemi olarak adlandıran Pirenne (1974), yetişkin tüccar kesimin varlığının; köylü ve hizmetçi çalışanlara bağlı olmadığını, serflikten yavaşça uzaklaşan bireylerin sayılarının artmasına ve bunların gittikçe özgür bir ortam yakalayarak adeta serseriler gibi yaşamalarına bağlamıştı. O dönemlerde

herkes lorda bağımlıydı; ancak bu “öncü tüccarlar”, kendi doğdukları topraktan kopmuş ve özgürleşmişlerdi. Sonuç olarak tüccarların ortaya çıkması ile “eski kasabalar (burghlar)” genişlemiş, tüccar banliyöleri oluşmuştur. İç kale duvarlarının dışında inşa edilen surlar ile saçaklanma gösteren yeni kentsel alanlara yerleşenlere de “kasaba sakini (burgher)” denmiştir (Pirenne, 1974). Anlaşıyor ki Pirenne’ye göre Orta Çağ kentlerinin ortaya çıkmasına neden olan itici güç, kentlerin gelişiminde ve canlanmasında ticaretin ortaya çıkardığı orta sınıfın rolüdür.

Aşağıda sırasıyla Orta Çağ’da Paris ve Kudüs’ün görselleri yer almaktadır.

**Şekil 1:** Orta Çağ’da Paris Komünü



**Kaynak:** <https://slideplayer.biz.tr/slide/15439786/>

Weber, Orta Çağ Batı kentini modern kentler olarak adlandırırken dört sac ayağı üzerinde durmuştur. Bunlar, siyasal ve ekonomik, idari ve toplumsal açıdan kentlerin ne ifade ettiği ile ilgilidir. Ekonomik olarak kent, ticari bir merkez; siyasal ve ekonomik olarak ise kale ve garnizon komutası; idari açıdan otonom yasaları olan yargısal bölge; son olarak da toplumsal açıdan yemine dayalı konfederasyon yani özerk bir birimdir. Bu başlıklar Doğu kentlerinde de vardır; ancak daha önce de değindiğimiz üzere Batı kentleri yasaların oluşturulması noktasında Doğu şehirlerinden daha özerktir (Weber, 2000: 131-135).

Orta Çağ Avrupa kenti, kısıtlı bir tarihsellik anlayışının ürünü olarak görülebilir. Literatürde Karanlık Çağ olarak da bilinen bu süreç şimdiye kadar değindiğimiz ve Batı’da ortaya çıkan ve gelişim gösteren Orta Çağ kentini, önceki dönemlerden ayıran en önemli unsur, ticaret merkezli farklılaşmadır. Bu durum Orta Çağ kentinin var olduğu zamanların önemli bir zaman dilimi olduğunu ortaya koymaktadır. Çünkü gerek Orta Çağ Doğu kentleri gerekse Orta Çağ Batı kentleri, öncelikli

olarak Sanayi Devrimi'nin yol açtığı sanayi döneminin ve sanayi kentlerinin ön hazırlığına destek verdiği bir süreç içerisinde yorumlanabilir.

**Şekil 2:** Orta Çağ'da Kudüs



**Kaynak:** <https://slideplayer.biz.tr/slide/15439786/>

Orta Çağ'da özellikle Batı kentlerinin açıklanması noktasında hatırı sayılır bir yer teşkil eden ve bir kent yerleşim birimi olan Polis'in, kentsel değerleri itibariyle nerdeyse bin yıl sonra bile Orta Çağ kentleri olarak filizlenmekte olduğu ifade edilmektedir (Bookchin, 1996: 138). Kentte yaşayanların sosyal yaşantılarına değinilerek (zanaatkarlık ve tüccar mesleği gibi) bunların Yunanlılarla olan farklılıkları da belirtilmiştir. Orta Çağ Batı kentleri ve Yunan kentleri arasındaki farklılaşmayı Korkut Tuna (1987: 20) formüle etmektedir. Orta Çağ Batı kentleri "*sanayiye giden yolu açmıştır*" ve bu durum Batı'nın gelişimsel çizgisinin evrimsel açıklamalarını desteklemektedir.

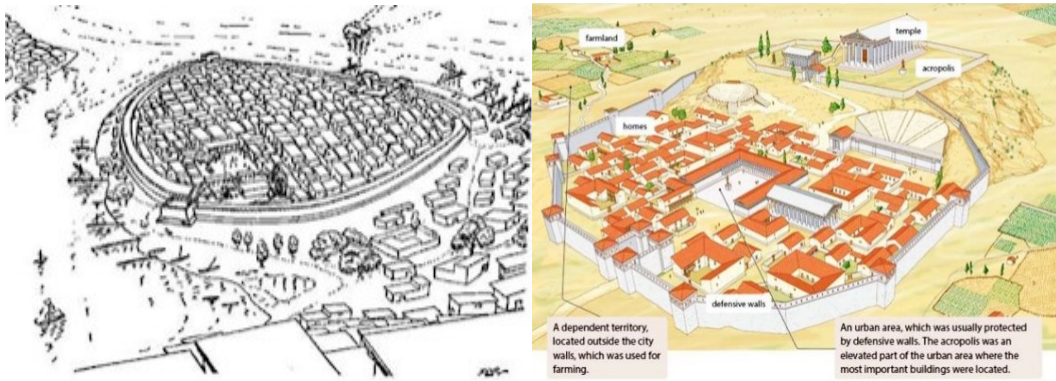
Aşağıda feodalite ile beraber önemini kaybeden Antik Yunan'da genel olarak kent devletlerinin (Polis)'in sırasıyla hem kent planı hem de renklendirilmiş bir görseli yer almaktadır.

Soldaki görselde Antik Yunan'larda bir kentin kent planı, sağdaki renklendirilmiş görselde ise Antik Yunan kent devletine uygun şekilde kale suru dışında; tarım arazisi ve tarım için kullanılan bağımlı bir bölge yer alırken sur içinde ise; evler, tapınak, acropolis (en önemli binaların bulunduğu kentsel alanın yüksek bir kısmı) ve savunma duvarlarıyla korunan kentsel bir alan göze çarpmaktadır.

Zamanla önce Antik Yunan ve daha sonra Roma Sitelerinin sosyal ve siyasal özerkliklerini kaybetmeleri sonucu Batı'da XV. yüzyıl itibari ile feodalite ve komün yönetimlerinin egemen olduğu görülmektedir (Pirenne, 1994). Ancak bu dönem uzun sürmemiş ve ticari rekabetin artması, komünler arası ihtilafların çıkması

(Onar, 1936: 27) ve sınıfsal çatışmalar, komünlerin özerkliklerinin kaybolmasına neden olmuş, dönemin mutlakiyetçi devleti, feodal anarşi düzenini bozup dirliği sağlamış ve kent düzeyine mevcut iktidarın yönetim biçimini yansıtmıştı. Kente ait eski genel yapı, mevcut iktidar yönetici kesimini (prensler, bürokratlar, ordular) hem barındıramaz hem de taşıyamaz hale gelmişti. Monarşi, kentte birbirini dik kesen uzun ve geniş caddeleri keşfetmiş, zaman ilerlerken Orta Çağ kentlerinin buna benzer gelişimlere kapalı kaldığı gözlenmiş, ardından gerek toplumsal gerekse maddi yapısı mevcut düzen karşısında çöküntüye uğramıştı (Bumin, 2016: 56-57).

**Şekil 3:** Antik Yunan'da Kent (Polis) Yapısı



**Kaynak:** <https://siyaksibak.com/antik-yunan-mimarisi/>

Uzun yıllardır devam eden çöküntü ve terk edilmişlik sonucunda ticari gelişmenin, kentleri yeniden güçlendirmişti. Kapitalizme bağlı olarak az girdi çok çıktı ilkesiyle, birbirinden farklı bölgelerdeki en verimli ve etkin üretim faktörlerinin bir araya getirilmesi zorunluluk arz etmekteydi. Kapitalizmin gereği olarak girdiler sonucu üretilen tüm malların etraftaki diğer başka şehirlere pazarlanması da kârlılık prensibinin bir gereğiydi. Olgusal olarak kabul edilebilecek bu durum, birbirinden büyük ölçüde kopuk kentlerin; başta sosyo-kültürel, ekonomik, mekânsal, hukuksal ve son olarak politik açıdan birbirine eklenmesini zorunlu kılmaktaydı. Daha sonra XVI. ve XVII. yüzyıl itibari ile artık kentlerde çok katlı evlerin sistemli inşası başlamış, bu durumun neticesi olarak kentlerde rekabet ortamı hazır hale gelmiş, kentsel arazinin değeri artmış ve kentsel toprak, rant aracı olarak rantiyeciler tarafından keşfedilmişti (Niray, 2002: 7).

### 3. Osmanlı'da Feodal Kent

XVI. yüzyıl Osmanlı Klasik dönemi incelendiğinde feodal kentlerle birbirine benzeşen yanlarının olduğu; nitekim aynı benzeşmelerin aynı dönemde Doğu kentleriyle de benzerlik gösterdiği söylenebilir. Bu nedenle Osmanlı'da kentler, azımsanmayacak derecede bir öneme sahipti ve İmparatorluğun merkezini kentler oluşturuyordu.

Erken Osmanlı döneminde kentin biçimlenmesi iki yönlü bir gelişme gösterir. Göçebe-kentli gruplar, Osmanlı kentinin karşıt odaklı gelişme sürecine ait ikililiğin



göstergesi haline gelmiştir. Türklerin Anadolu'ya gelişiyle, genel anlamda bir toplumsal değişim yaşanmış, bu unsur Anadolu-Türk kentinin nüvelerini oluşturmada esas unsur olmuştur. Ancak XV. yüzyıllara gelindiğinde bu unsur etkisini kaybetmiş ve Türkleşme süreci, kentsel değişimde belirleyici olma özelliğini kaybetmiştir (Kejanlı, 2010: 293).

Osmanlı kenti tüm kentlerde görüldüğü üzere içinde bulunduğu üretim tarzının niteliklerine göre artı ürünün denetlendiği mekândır. Osmanlı tarım teknolojisi, ekonominin temeli olan artı ürünün, öküze çekilen ve toprağı yana devirmekten çok onu yaran karasabana dayanıyordu. Artı ürün, İmparatorluğun merkezi gücü tarafından denetleniyordu. Gerek artı ürünün artırılması gerekse artı ürün akışının sağlanabilmesi için toprak-emek ilişkilerinin akılcı yolla kurulması gerekirken bu soruna, Osmanlı'nın kurumsal yapısında var olan "tımar sistemi" çözüm getirmekteydi (Tekeli, 1982: 13-16). Bu sistemin yanında beliren oldukça katı bir sınıfsal yapı da dikkat çekmektedir. Ancak İmparatorlukta çok sayıda, dini ve etnik grup göze çarptığından dolayı gruplar arası ihtilafları sonlandıracak ve farklılık yaratacak toplumsal kurum gerekiyordu. Oluşturulan kurumda, bakılması gereken, dinsel ve cemaatsal ayrımla temellendirilen ve Müslüman, Rum, Ortodox, Ermeni ve Musevi milletleri de içine alan "millet" esaslı bir ayrışmaydı. Bu ayrışma, kendi içinde de "sınıfsal" olarak farklılaşmıştı. Bu sınıflar, padişaha uzaklık dereceleri, toplumsal statüleri, saygınlık gibi belirli kriterlere ve askeri, ilmiye, tüccar, zanaatkar, köylü ve reâyâ gibi sınıflara göre sıralanmışlardı (Tekeli, 1982: 14).

Osmanlı'nın toplumsal yapısındaki bu farklılaşma, zamanla kentin biçimsel yapısına da etki etmiş ve kentsel alanı etkisi altına almıştır. Osmanlı kentlerinin XVI. yüzyıldaki mekânsal dağılımı, kervan yolları ve nehir ağzlarında/vadilerinde toplanmaktadır. Dolayısıyla özellikle kervan yolları üzerinde bulunan ve vadilere yakın olan kentlerin diğer kentlere nazaran daha çok gelişme gösterdiği görülmektedir. Nitekim İmparatorlukta artı ürünün denetlenmesi noktasında İstanbul'un egemen rolü bunu açıkça ortaya koymaktadır (Tekeli, 1982: 16-17).

Osmanlı'da kentler, bir bölgenin merkezinde bulunurken büyük bir mekânda çeşitli ve farklı fonksiyonların icra edildiği yerdir. Bu açıdan bakıldığında kentler, çevresine göre başta idari olmak üzere hemen her türlü işlevlerin (sosyo-ekonomik, kültürel vb.) çekim noktası olarak görülebilir. Aynı zamanda kentler, kırsal kesim için tarımsal olmayan mallar ve hizmetlerin üretildiği yerdir. Kentin bu önemli işlevi, sanayi öncesi toplumlarda başta olmak üzere ilerleyen dönemlerde de özellikle sanayileşmeyle beraber daha da önem kazanmıştır. Bu açıdan kentler, bir yandan rekabet ortamını hazır hale getirerek kentsel arazi değerinin artışına ön ayak olmuştur (Aliağaoğlu ve Uğur, 2016: 204-205).

Osmanlı'da bir yerleşim yerinin bunca fonksiyonunun yanında onun şehir olarak tanımlanmasında kesin bir ölçütün olmadığına dair genel bir kanaat vardır. Daha çok Osmanlı şehir tanımlamalarında fonksiyonel ölçütün dikkate alındığı görülür. Bu ölçütte, Osmanlı şehirlerinde tarımdan çok, tarım dışındaki faaliyetler söz konusudur. Bu da şehirde idari ve ticaret kaynaklı yerleşmelerin ön planda

olduğunu gösterir (Aliağaoğlu ve Uğur, 2016: 205). Osmanlı hukukunda ise bir yerleşim yerinin kent sayılabilmesi için, o kentte sürekli olarak ticari faaliyetlerin hüküm sürdüğü bir ticari mekânın bulunması ve en önemlisi de Cuma namazının kılınması için bir caminin varlığı en belirgin şartlar arasındaydı. Nitekim Osmanlı'da şehrin tanımı en özet ifade ile "Pazar kurulur, Cuma kılınır" şeklindeydi (Barkan ve Meriçli, 1988: 199). Bu açıdan kent merkezlerinde yer alan Cuma Cami, kentin en görkemli yapılarından olurken bu caminin etrafında genellikle hanlar bulunmaktadır. Bu hanlar, imaret sisteminin de parçasıdır (Tekeli, 1982: 20).

Osmanlı kenti, fiziki açıdan üç bölümde incelenebilir. Bunların başında Hisar/Kale gelmektedir. Bu hisar, şehrin korunaklı ve müdafaası kolay yerindedir. Şehrin büyümesiyle o hisarın da altında kalan ikinci bir Hisar vardır. İkinci Hisar'ın içinde genellikle halk oturmakta ve ayrıca Çarşı Pazarlar kurulmaktadır. Varoş olarak nitelendirilebilecek alanlar ise şehrin büyümesiyle şehrin çeperinde oluşan alanlara yakındı. Varoş, müdafa surlarıyla çevrili değildi. Bundan dolayı dışarıdan gelebilecek tüm saldırılara da açıktı. Bu alanlarda çoğunlukla gayrimüslimler ve şehre sonradan katılanlar yerleşmekteydi. Sonradan gelenler, cemaat denen grubu oluşturuyordu. Cemaatlerin genişlemesiyle mahalleler oluşurdu. Bu durum, yoğunluklu olarak Yahudi iskânlarında görülürdü (İnalçık ve Arı, 2005: 33).

Tekeli'ye (1982: 17) göre ise Osmanlı kenti kabaca iki bölüm halinde incelenir. Kalenin iç ve dış kesimi. Kalenin içi asıl kenttir ve bu iç kale ve iç kale dışı olarak ikiye ayrılır. İç kalede, kale içi yöneticiler oturmakta ve yönetsel işlevler görülmektedir. İç kalenin dışında ise zanaat faaliyetleri yürütülmektedir. Buralar kentteki elit tabakanın kaldığı yerlerdir. Kalenin dışında ise kale altı denilen kısım vardır ve burası daha çok yerleşik olmayan ticari faaliyetlerin (pazar vb.) yönetildiği yerdir. Kentin en dışında da konaklamak üzere yolcuların kalabileceği kervansaraylar bulunur. Ayrıca kentten kopuk/yalıtık halde yaşayan ve çoğunlukla tarımsal faaliyetlerle uğraşan insanların ikamet ettiği yerler ve bazı tekke ve zaviyeler de bulunur. Kentin yapısını İnalçık üç Tekeli iki bölümde incelese de her iki tespitinin ve incelemenin birbiriyle benzeştiği görülmektedir.

Osmanlı şehir merkezinde mevcut fiziksel mekânların (han, bedesten gibi) yapıları XV. ve XVI. yüzyıl sonu dönemine rastlamaktadır ve bu dönemlerde önemli değişim ve dönüşüm söz konusudur. Ancak bu dönemin sonlarından XIX. yüzyıl ortalarına kadar, şehir merkezleri XVII. yüzyılda belirlenen sınırlar içinde kalmış ve gelişim gösterememiştir (Aktüre, 1975: 123). Osmanlı şehir merkezinin bu süreç içerisinde gelişim çizgisini sürdürememesinin nedenlerinden belki de en önemlisi, zamanın ihtiyaçları ve gereklilikleri doğrultusunda devlet idaresindeki tersi uygulamaların varlığıdır. Nitekim geniş bir coğrafyada hüküm süren Osmanlı'da devlet yönetimini idare edenler sadece askeri amaçlı kışlalar ve kaleler; eğitim amaçlı medreseler, dini amaçlı camilerin inşa sürecine dahil olmamış; bunun yanında ekonomik anlamda ticarî hayatın canlı tutulmasını sağlamak ve bu canlılığı

devam ettirip doğru bir şekilde yönlendirebilme amaçlı akılcı şekilde kervansaray, han, bedesten, çarşı ve pazarların inşa sürecine dahil olmuşlardır.

**Şekil 4:** İstanbul'un Kadim Kapalıçarşı'sı

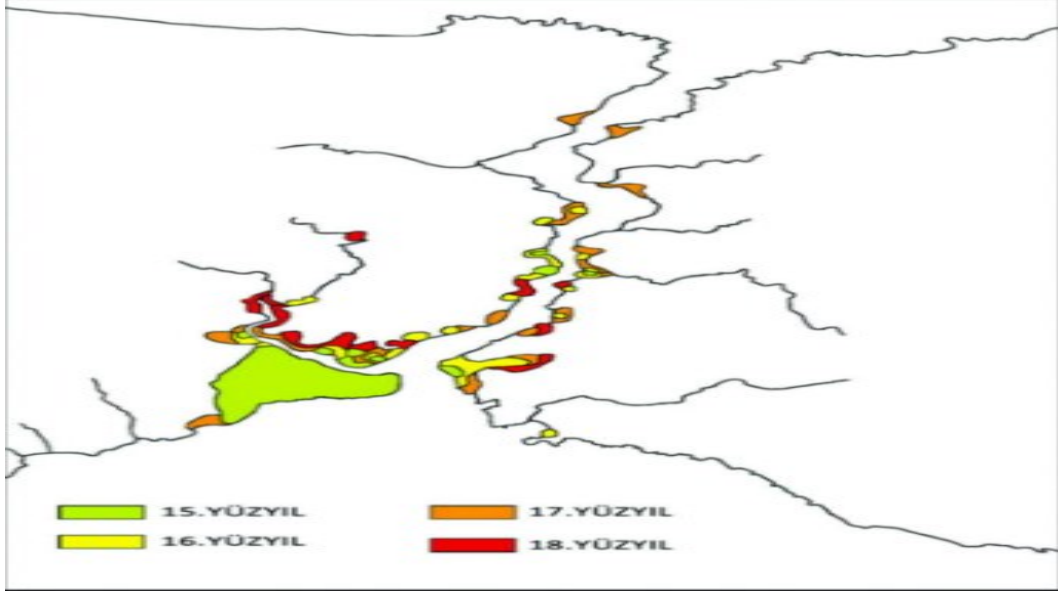


**Kaynak:** Serdaroğlu, 2015: 166.

Bu inşa sürecinde Osmanlı, ekonomiyi diri tutma amaçlı ticari faaliyetlere önem vermiş, halkın ticari mallarının toplanıp bu malların korunması ve değer tespiti; ticaretin merkezinde yer alan ve adeta günümüzde borsa niteliği gösteren bedestenler vasıtasıyla yapılmıştır. Bedesten, şehirlerin ticaret merkezi hükmünde olduğu gibi bu ve buna benzer yönleriyle şehrin en önemli yapıları arasındadır (Tekeli, 1982: 17-19). Faroqi'ye (2000) göre bedestenler çarşının kalbidir. Çünkü bedestenin çevresinde dükkânlar, satılan malın pahasına göre belli bir sırada dizilmişlerdir. Bedesten çevresi, birtakım belirlenmiş üretim alanlarında uzmanlaşan ve bloklaşan sokaklardan oluşmuştur. Bu açıdan bedestenler, kentsel mekân üzerinde yeni bir prestijli alan edasıyla var olmuş, Osmanlı kentinin mekânsal yapısında bir dönüşümün dinamiğini yaratmıştır. Fiziksel yapıda merkez konumda olan bedestenin etrafında zanaatkârlar toplanmıştır. Böylelikle bedestenlerin çevresinde her türden faaliyet noktasında (üretim, ticaret ve hizmet faaliyetleri) uzmanlaşan ihtisaslaşan sokaklar varlığı dikkat çekmekteydi (Tekeli, 1982: 19). Bu ve buna benzer ilişkiler, konut alanlarının da yeni mahalleler oluşturmasını tetiklemiştir. Önemli bedestenlerden biri olan İstanbul Kapalıçarşı'nın iki görseli aşağıda yer almaktadır.

Aşağıda İstanbul'dan başlayarak bazı önemli kentlerin sınırlarına ve çarşı lokasyonlarına ilişkin şekiller yer almaktadır:

Şekil 5: XV-XVIII. Yüzyılları Arasında İstanbul Yerleşiminin Mekânsal Gelişimi



Kaynak: Kiper, 2015: 432.

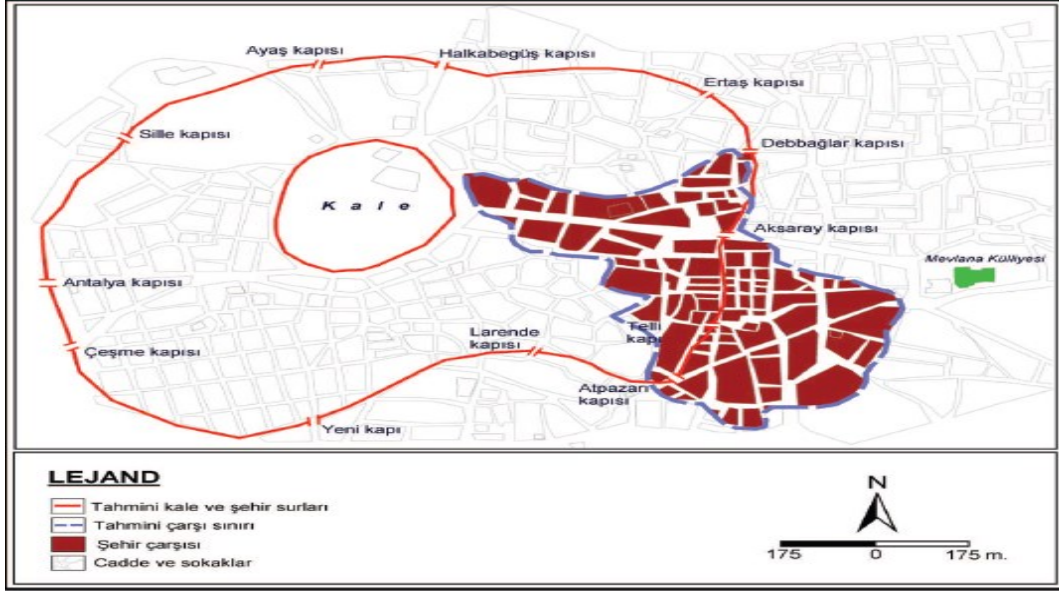
Şekil 6: XVII. Yüzyılı İstanbul'undan Bir Kare



Kaynak: Özcan, 2015: 125.

Bir diğer kent olan Konya'nın çarşı lokasyonunu da şekilde görmek mümkündür.

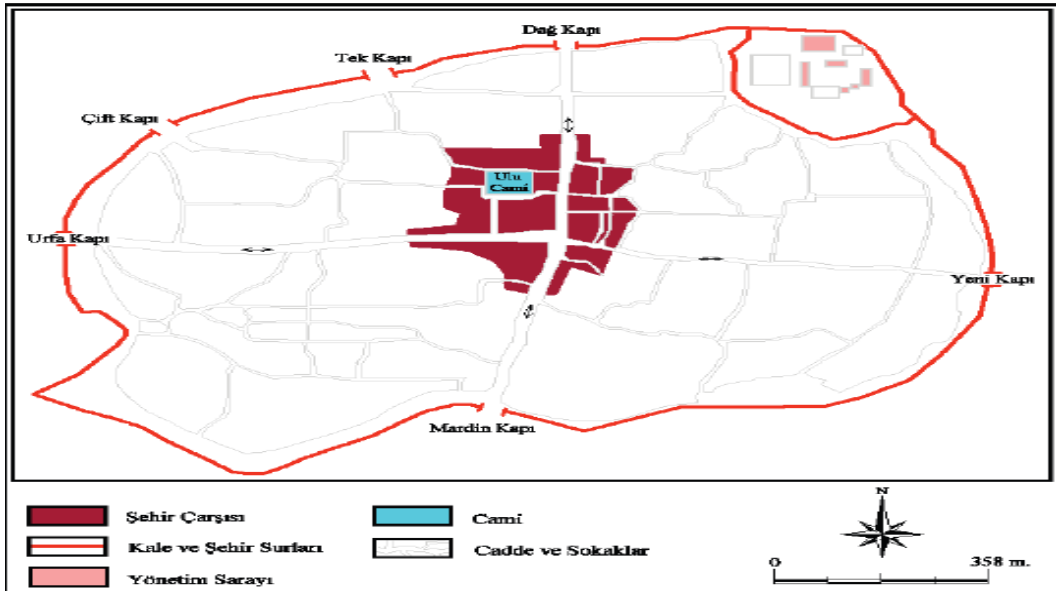
Şekil 7: Konya Çarşısı ve Çevresinin Lokasyonu



**Kaynak:** Şahinalp ve Günel, 2012.

Diyarbakır çarşısı ve çevresinin lokasyonu da diğer şehirler ile benzerlik gösterir.

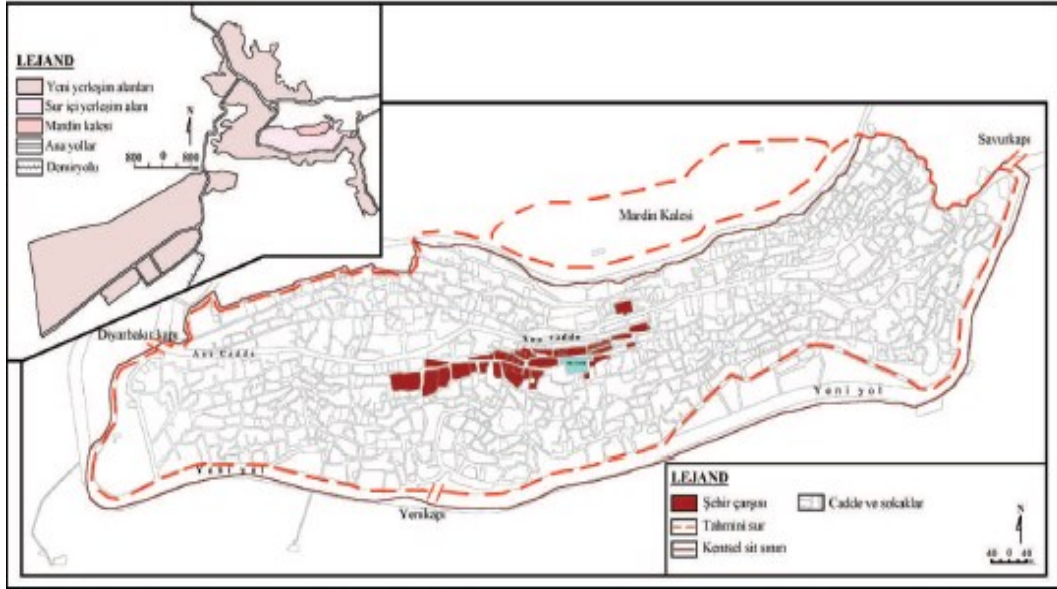
Şekil 8: Diyarbakır Çarşısı ve Çevresinin Lokasyonu



**Kaynak:** Şahinalp ve Günel, 2012.

Mardin'in de kentsel yapısı son derece sade bir görüntü çizmektedir.

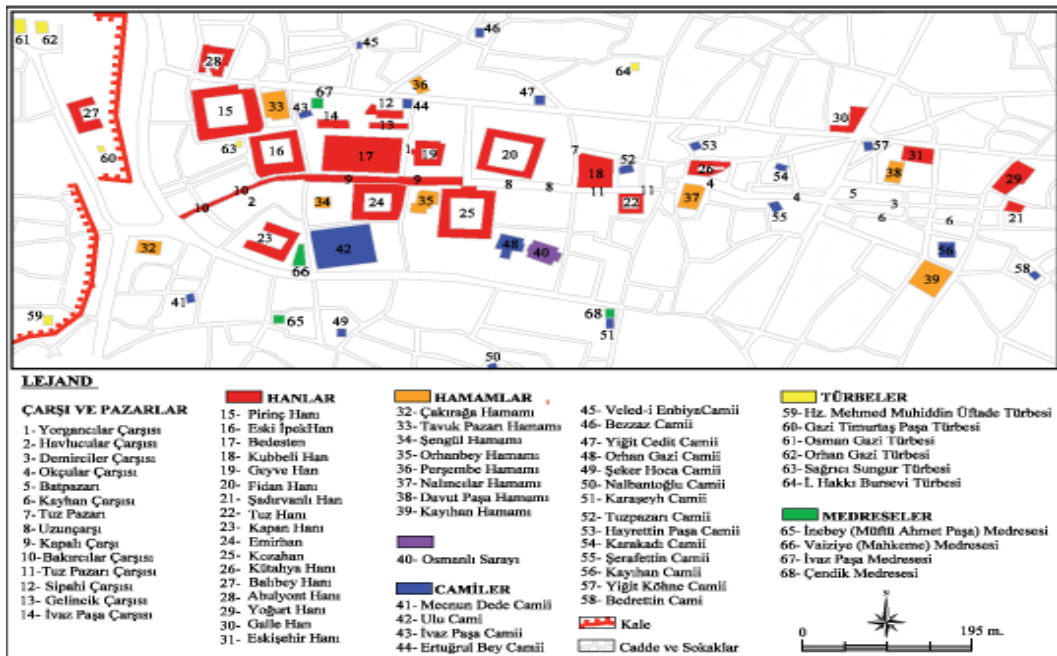
Şekil 9: Mardin Çarşısı ve Çevresinin Lokasyonu



Kaynak: Şahinalp ve Günel, 2012.

Bursa'nın ise son derece düzenli bir çarşı lokasyonunun olduğu görülür.

Şekil 10: Bursa Çarşısı ve Çevresinin Lokasyonu



Kaynak: Şahinalp ve Günel, 2012.

Görsellerde yer alan kentlerin benzerliklerinin ortak noktasını Osmanlı'nın fethettiği şehirlerdeki kent anlayışı oluşturur. Yani Osmanlı fethettiği yerlere kendi

kent anlayışını yansıtmıştır. Örneğin Osmanlı, fethettiği şehirlerdeki ana kiliseyi camiye çevirip Ulu Cami adını veriyordu. Yani Osmanlılar, şehri hemen Müslümanlaştırma eğilimindeydi. Her şehirde de bir Ulu Cami vardı (İnalçık ve Arı, 2005: 33).

Osmanlı kentlerinin bir parçası olarak, kentte var olan ve hemen her alanda büyük kolaylıklar sağlayan mahalle örgütlenmeleri, Osmanlı idari yapısında en küçük idari birim olarak karşımıza çıkarken idari mekanizmanın işleyişinde büyük bir öneme ve role sahiptir (Bayartan, 2005: 94). Mahalle, insanların karşılıklı olarak birbirlerinin davranışlarından sorumlu olduğu sosyal bir dayanışma ilişkisi içerisinde bireylerin oluşturduğu bir topluluktur. Mahalle, aynı mescit içerisinde ibadet eden cemaatin aileleri ile beraber yerleştikleri mekândır (Ergenç, 1984: 69). Ortaylı ise (1985: 23) her sınıftan bölge insanlarının, belirli kurallar içerisinde yaşadığı birimleri mahalle olarak tanımlamaktadır. Bu tanımlama açısından mahallenin sosyolojik bir birim olarak öne çıktığı söylenebilir.

Osmanlı'da mahalleler, şehirde toplumsal karakter bütünlüğünün oluşmasını sağlamaktaydı. Etnik kökeni ve dinsel kökenleri farklılık gösteren toplulukların yaşadığı mekânlar haline gelmiştir (Düzbakar, 2003: 99). Osmanlı'da mahalleler sınıfsal değil etnik ve dinsel temalı farklılaşıyordu. Kentler; Müslüman, Rum, Ermeni ve Yahudi mahalleleri olarak ayrılmıştı. Kale çevresinde Müslüman mahalleleri bulunurken, Gayrimüslimler merkeze yakın oturuyor, Çingeneler ise kentin en dışında ikamet ediyordu (Tekeli, 1982: 20). Ancak mahalle dokusundaki temel farklılık gayrimüslimlere yönelikti. Bu farklılık, İmparatorluk sınırlarında olan cemaat için düşey; kent ve mahalle düzeyinde bir cemaat için ise yatay bir düzenleme farkından kaynaklanıyordu. Sonuç olarak mahalle, etnik ve dinsel temalı beş gruba, millet-i hamse (beş millete)'ye ayrılmıştı, bunlar; Rum Ortodokslar ve Slav Ortodokslar, Ermeniler, Katolik Ermeniler, Yahudiler, Katolik Latinler idi (Cerasi, 2001).

Osmanlı'nın feodal kentinde belirli ve öne çıkan detayları ile birlikte kentin nasıl yönetildiği de önem taşımaktadır. XVI. yüzyıl Osmanlı kentlerinde, kent yönetimi açısından özel bir kurumsallaşmış yapının olmadığını veya çok sınırlı olduğunu söyleyebiliriz. Osmanlı katı bir merkezi yönetim sistemine sahip olduğu halde, kentsel altyapıların ve toplumsal hizmetlerin sunumu görevi devletin değildi. Kentsel altyapı hizmetlerinin Vakıf kurumlarınca yürütüldüğü görülürdü. Vakıflar, artı ürünün denetleyicisi olan askeri sınıf üyelerince kurulan otonom kurumlardı (Tekeli, 1982: 23). Bunun yanı sıra mahallelerdeki ahenk ve yardımlaşma, Vakıf sisteminin verimliliğini etkilemiştir. Nitekim yardımlaşma ve dayanışma nüveli kurum vasfı gösteren bu sistem, Osmanlı toplumsal yapısının gelişim sürecinde önemli bir kilometre taşıdır (Bayartan, 2008: 157).

Osmanlı şehirlerinde çeşitli hizmetlerin sunumunda önemli bir yeri olan vakıflar; genel olarak, şehrin bütünü söz konusu olduğunda her türlü hizmeti; cami, okul, kitaplık, hastane, han, çeşmeler, sebiller, imaretler, su getirme ve bu tesislerin bakımı, hatta bazen mezarlıklar ve bunlara benzer birçok hizmetin

gerçekleştirilmesi bakımından önemliydi. Batıda kilise, belediye ya da hükümet tarafından yapılan işler, Osmanlı'da fertler tarafından kurulan vakıflar aracılığıyla yapılmıştır (Kuban, 1968: 67).

Osmanlı şehrinin zengin eşrafının ve büyük tüccarlarının umumiyetle Bedesten içinde yer almaktadır. Bu alanlar, bu niteliğinden dolayı Loncaların da merkezi konumundaydı. Loncalar gerek İslami iktisat hayatının ve İslam ahlakının gerekse ideal Müslüman tüccar modelinin geliştirilmesi ve pekiştirilmesi açısından sadece Osmanlı'nın değil tüm İslam şehirlerinin sosyo-ekonomik hayatının dikkat çekici unsurlarından birisidir (Demirci, 2003: 139). Nitekim Osmanlı kentinin her alt bölümünde orada yaşayanların seçtikleri birer "kethüda" bulunurdu. Her üretim ve ticari faaliyetin bir loncası vardı. Bu loncalar orada yaşayanlar için bir kethüda seçerdi. Her loncanın bir de "orta sandığı" vardı. Bu sandıktan toplanan kaynaklar çevrenin bakımı için kullanılırdı. Benzer örgütlenme sistemi, mahallelerde "avarız sandığı" olarak adlandırılırken; sandıktan gelen kaynak, mahallenin bakımı için kullanılırdı. Mahallenin yöneticisi "imam"dı. İmam'a yardımcı olmak üzere "köy kethüdası" veya "köy kâhyası" seçilirdi (Tekeli, 1982: 24). Bunların hiyerarşik üstü ise "şehir kethüdası" idi (Ergin, 1936: 131).

Kentte diğer bir yönetici ise "kadı" idi. Kadı, teorik ve pratik açıdan sivil (medeni) davalara ve cezai davalara bakardı. Kadı'nın görevlerindeki şer'i niteliği de onun, aynı zamanda idari görevlerini yürütmesini ve denetlemesini de gerektiriyordu (Ortaylı, 1976: 96). Kadı sadece şer'i hukuku uygulayan bir yargıç değil aynı zamanda mali, mülki, beledi pek çok hizmet bileşenini farklılaşmamış bir şekilde görüyordu (Tekeli, 1989: 24). Dolayısıyla Kadı, şehir idaresi ve asayiş işlerine kadar her alanda baş sorumlu idi.

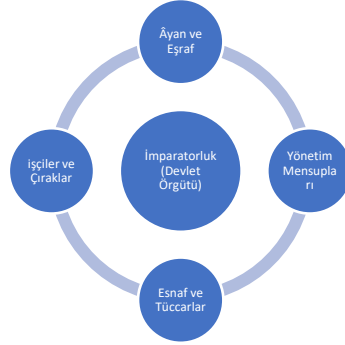
Osmanlı Kadı'sının görevler, sorumluluklar, yetkiler ve otorite açısından diğer görevlilerden çok daha üstün bir özelliği vardı. Esas olarak beledi ve mülki şeklindeki görevleri, Kadı'nın aynı zamanda bir hukukçu fonksiyonunu da ortaya koymaktaydı. Klasik hukukçular ise Kadı'nın buna yönelik görevlerini; naip, mütevellî, hatip tayini, noterlik görevleri, vakfiye tanzim ve tescili, vasi tayini, yetim malların idaresi, nafaka tayini, alacak senedi (hüccet) ve kefalet, senetlerin tanzimi, miras, evlilik akdi tanzimi, tapu sicil muhafızlığı, infaz hâkimliği görevi, mülki görevler şeklinde sıralamışlardır. Kadı bu görevleri yerine getirirken, merkezle doğrudan yazışma hakkına sahipti ve bu "arz" yetkisi olarak tanımlanırdı. Kadı'nın amiri, Kazaskerlik dairesiydi (Ortaylı, 1976: 97). Diğer yandan Kadı'ya görevleriyle ilgili "subaşı", "asesleri" yardımcı olurlardı. Bunlarla beraber kentin güvenliği sağlanırken kolluk kuvveti de yerine getirilirdi. Esnafın denetlenmesinde, narhın saptanmasında, pazar vergisinin (bac-ı Pazar) toplanmasında yardımcı olarak "muhtesip" görev yapardı. Kentteki yapı faaliyetlerinin denetiminde ise başyardımcı "mimarbaşı" ya da "mimar" idi. Ancak Tekeli'ye (1982: 25-26) göre, kadılık yönetim biçimi, kentli bilincinin oluşmasına engel teşkil etmektedir. Bu açıdan Osmanlı kentlerinde bütüncül bir kentlilik anlayışı yerine mahallelilik anlayışı hâkimdi. Yani kent düzeyinde ideolojik bütünleşmelerden ziyade kent



parçaları düzeyinde ideolojik bütünleşmelerin olduğu görülmüştü. Bunların yanı sıra Bizans'ta da bulunan bir kurum olan ve devlet yollarının, yapılarının, su yollarının bakımını üstlenen "şehremini" de görev yapmaktaydı. İlerleyen süreçte -XIX. yüzyılda- "şehremini" farklı bir role bürünecektir.

XVII ve XIX. Yüzyıllarda Osmanlı kentlerinde, güvenlik kaynaklı oluşan kalelerin önemi eskiye nispeten azalmış, kentler, çarşı-merkez odaklı hale gelmiştir. Cuma camisi-hamam ilişkisi ise nispeten orta ve küçük ölçek kentlerde görünmüştür. Bedestenler ve vakıflar ise kapitalizmin etkisiyle Osmanlı kentlerinin ileride yaşayacağı değişim ve dönüşümde başat rol oynayacaklardı (Kejanlı, 2010: 301). Osmanlı'da genel olarak kent topluluklarının sosyo-ekonomik sınıflandırması ise kabaca şu şekilde gösterilebilir;

**Şekil 11:** Osmanlı Kent Topluluklarının Sosyo-Ekonomik Sınıflandırması



#### 4. Kapitalizmin Gelişmesi ve XIX. Yüzyıl Osmanlı Kentlerine Etkileri

Kapitalizmin türlü tanımları yapılırken genel anlamda kapitalizm, üretim araçlarının bireylerin tekelinde olduğu ve kâr sağlama amacıyla üretim yapılan ekonomik bir sistemdir. Bu sistemlerde, kentlerin içyapısında belirgin sınıfsal farklılaşmaların yanı sıra yoksul, orta ve zengin sınıfların oluşturdukları mahalleler, keskin hatlarla ayrılmıştır (Keleş, 2013: 86). Kapitalizm, sınıflı toplum yapısının hemen her nosyonunun kentlere yansımadır.

Kapitalizm öncesi dönemin kentlerine dair anlatımı Pirenne'de görmek mümkündür. Pirenne, kenti bir süreklilik içinde değerlendirmeye çalışmıştır. Pirenne, kentin nasıl dönüştüğünü anlatırken kentin ardışık formları arasındaki değişimleri incelemiştir. Bu bağlamda kapitalizm kentleri, kırsal bölgelerdeki üretim biçimlerinin ve sınıfsal mücadelelerin farklılaşmasının aksine ticari sermaye ile ön plana çıkmaktadır (Pirenne, 1994). Kapitalizmin gelişimi ve feodalizmden kapitalizme geçiş meselesi ise Marksizmin tartışma konularından biridir. Bu tartışma, feodalizm içinde kapitalizmin nasıl geliştiği, kırsal bölgelerdeki üretim biçimlerinden/sınıf mücadelelerinden mi yoksa kentlerde ticari sermayeden mi köken aldığı gibi çok kabalastırılabilir bir eksenden güç almıştır (Güven, 2014).

XIX. yüzyıl sanayi kentleri, bir yönetsel ve dinsel özeğin değil daha çok bir ticaret ve sanayi özeğindedir. Kentlerde toplumsal yaşamın örgütlenmesinde ve

toprağın kullanımında uzmanlaşma ve işbölümü vardır. İnsanların oturma ve çalışma alanları, belirgin şekilde ayrılmıştır. Üst ve orta sınıflar, özekteki oturma alanlarını yoksul sınıfa bırakarak, kentlerin çeperine yerleşirler. Bu amaç içerisinde yeni mahalleler ve yörekentler kurulur (Keleş, 2013: 129). Sanayi kentini feodal kentlerden ayıran en önemli unsur, devingenlik derecesinin feodal kente nazaran daha yüksek olduğudur.

XIX. yüzyılda burjuvazide artık ne “servage” (Fransızca-Türkçe sözlükte anlamı köleliktir) ne de Devrim’le tamamen son bulmuş loncalar vardı. Topraksız kalan köylüler ve makineli üretim biçimleri her yerde hızla artmış, kent, tarihte rastlanmamış biçimde burjuvanın kâr amacıyla sahiplendiği bir mekâna dönüşmüştü. Özel sektör, karşısında hiçbir otorite ve denetim istemiyordu. Ayrıca özel sektör, kentsel alanda istediği yeri seçip fabrika ve konut kurabilip insanları istediği gibi çalıştırıp barındırabilir hale gelmişti (Bumin, 2016: 67).

Kapitalizm bağlamında sanayi kentini açıklığa kavuştururken, geri kalmış ülkelerde görülen aşırı kentleşme sanayileşmeye dayanmadığı gibi, bu hızlı nüfus artışını tetikleyici bir başka unsurun olması gerekmektedir. Bu hareketin sonucunda doğan ve büyüyen asalak kentlerin varlık nedenini kent toplumbilimcisi Manuel Castells “bağımlı kentleşme” kavramı bağlamında açıklamaktadır. Buna göre bağımlı kentleşme, geri kalmış ülkelerle gelişmiş ülkeler arasındaki bakışımli olmayan (asimetrik) ilişkiler çerçevesinde, gelişmiş ülkenin azgelişmiş ülke üzerinde sömürücü ticaret kapitalizmine dayanan ya da sınai ve mali emperyalizmin amaçlarından kaynaklanan bir üstünlük kurmasının neticesinde, ülkeler açısından büyük iş, ticaret ve yönetim özeklerinin oluşum ve gelişimini destekleyen bir kentleşme biçimini ifade eder (Keleş, 2013: 88).

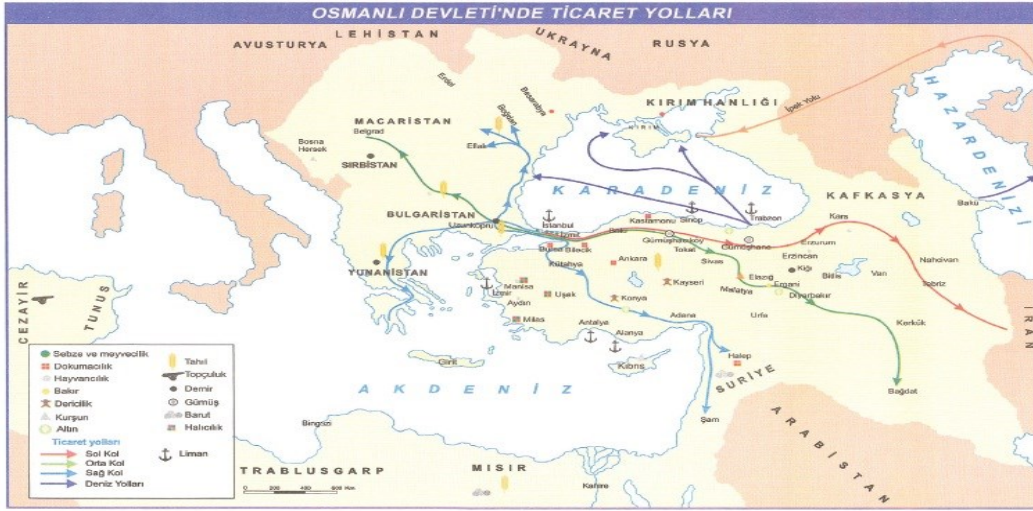
XIX. yüzyılda Osmanlı kentleri, kentsel yapının dönüşmesi açısından irdelendiğinde, bağımlı kentleşme modelinden bir hayli etkilenmiştir. Dünyada gelişen ve hızla ilerleyen sömürge kentleri, bu aşamadan sonra Osmanlı kentlerini asimile edip yeni kentsel yapıya büründürürken Osmanlı, içinde bulunduğu değişim ve dönüşüme direnememiştir. Ancak Osmanlı kentlerinin XIX. yüzyıldaki geçirdiği değişim ve dönüşümü incelemek için öncelikli olarak İmparatorluğun ekonomik açıdan yaşadığı değişimleri ve bu paralellikte ilerleyen toplumun “milletler” ve “sınıflar” arası farklılaşma biçimini (Tekeli, 1982: 26) genel hatları ile ele almak gerekir. Çünkü bu zamanlarda Avrupa’da kapitalizm gelişerek sanayi devrimini gerçekleştirirken buna paralel olarak Osmanlı İmparatorluğu üzerinde giderek hızla artan emperyalist denetim, İmparatorluğun kendi iç dinamikleriyle birleşmiş, yapısal değişimlerin önünü açmıştır. Bu değişim üretim teknolojisindeki çok önemli değişmelerden ziyade, ulaşım teknolojisinde ve İmparatorluğun dış ticaretinde meydana gelen değişimlerle kendini göstermiştir. Bu açıdan incelendiğinde Avrupa kapitalistlerinin gıdaya ve ham maddeye yönelik talepleri, Osmanlı’da tarımsal üretimi dış pazara yöneltmiş, bu sayede Avrupa’nın sanayi malları, Osmanlı’nın geleneksel üretimiyle rekabet etmiş ve sonucunda bu mallar, Osmanlı iç pazarında daraltıcı rol üstlenmiştir. Kapitalizmin gelişmesi ve bunun

nezdinde kapital ihraç etmesi, ilerleyen zamanlarda Osmanlı alt yapı yatırımlarına kadar nüfuz ederken İmparatorluğu adeta yarı sömürge haline getirmiştir. Nihayetinde, Osmanlı kentlerindeki artı ürün, feodal kurumlarının denetiminden çıkmış ve kapitalizm gereği serbest piyasa mekanizmasına mahkûm olmuştur (Tekeli, 1982: 27).

XIX. yüzyılda meydana gelen bu yapısal değişimin daha çok kentler üzerinde belirginleştiği görülür. Nitekim bu dönemde Tanzimat'ın etkisiyle gelişen İslahat hareketleri, kentlerde Batı kültürüne yönelmenin bir gerekliliğidir. Batılı anlayışın kente ve topluma dayattığı tüketim kalıpları ve yeni yaşam biçimi, yeni yapılanmaları beraberinde getirmiştir. Bu yapılanmada kent, içinde bulunduğu sürecin yoğun bir şekilde tesiri altındadır. Tanzimat döneminde kent, kentte var olan eski kurumların/yapıların işlevlerindeki farklılaşmalara entegre biçimde reform çabalarıyla yeniden düzenlenmiş, İslahat hareketleriyle de modernleştirme süreci desteklenmiştir (Ökmen ve Yılmaz, 2009). Bu süreçte XIX. yüzyılda Batı'yla yoğun ilişkiler içerisinde olan Osmanlı kentinde ticaret, XVI. yüzyılın feodal ticari sisteminin aksine gerilemiştir. Kapitalizmin ham maddeyi dış pazara yönlendirmesi ticaretin gelişmesinin önünde engel teşkil etmiş, bu bağlamda Osmanlı'nın feodal yapısında lonca içerisinde örgütlenen ve çok önemli icraatlar üstlenen zanaatkârlar önemini yitirmişti. Kapitalizmin yeni ticari anlayışa uygun olarak Osmanlı'nın ticari anlayışı ve sistemi değişmiş, buna paralel olarak da dükkânlar, büyük mağazalar (bonmarşeler), işhane, banka, pasaj, büro, depo gibi çeşitli ticari işlevlere sahip yapılar ortaya çıkmıştır. Özellikle 1860 sonrası Beyoğlu ve Eminönü'nde inşa edilen pasaj, işhane, banka yapıları, Batılı karakterdeki dükkân yapıları sayıca öne çıkmaktadır (Ertuğrul, 2009: 300). Nitekim ticaretin gelişmesi ve lonca sistemi içindeki etkinliğini artırması, gelişen sanayiyle birlikte fabrikaların ve alt yapı şirketlerinin kuruluşu Osmanlı toplumunda işçi sınıfının da doğuşunu görünür hale getirmişti. Bununla beraber feodal sistemde önemli bir görev üstlenen bedestenlerin yerini bu dönem itibarıyla artık birkaç kademeli yabancı finans sermayesi almıştı (Tekeli, 1982: 30).

XIX. yüzyıldaki ekonomik düzen ve üretim biçimindeki emeğin farklılaşmasının ortaya çıkardığı sınıfsal yapı, Osmanlı kentsel mekânında da belirgin etkiler yaratmıştır. Bu etkiler arasında en dikkat çeken, kentin çevresiyle olan ilişki ve haberleşme ağlarının gelişmesidir. Önceden kent içi ulaşım sadece yaya olarak yapılırken artık XIX. yüzyılın getirdiği en büyük yeniliklerden biri olarak görülen buharlı makinelerin ve demiryolu araçlarının kullanılması kent içi ulaşımında büyük kolaylıklar sağlamıştır. Buharlı gemilerin kullanılması ile eski liman kentleri büyümüş ve bunlara yenileri eklenmişti. Buharlı gemilerin yanaşmasına olanak veren liman kentlerinde ticaretle birlikte yoğunluğun artması ticari hayatın canlanmasına olanak sağlarken diğer yandan kentlerde dinamik bir yapının oluşmasına da katkı sağlamıştır (Çakır ve Akkuş, 2015). Aşağıda Osmanlı'da önemli ulaşım ağlarının görseli yer almaktadır.

Şekil 12: Anadolu'daki Önemli Ulaşım Ağları ve Ticaret Güzergâhı



**Kaynak:** <http://tarih.tumders.com/ticaret-ve-ulasim-sistemi.html>

İstanbul'un mekânsal ölçekte ticaretinin varlığı denizyolu ve karayolunun birleşimi şeklinde yorumlanabilir. Haliç kolu ise bu birleşmenin fiilen gerçekleştiği mekândır. Deniz ve karayı birbirine bağlayan noktalar da iskele ve kale kapısıdır ki bu iki kentsel öğenin birlikteliğinin en nadide göstergeleridir. İskeleden başlayarak kale kapısını geçtikten sonra kent içlerine, mahalle odaklarına doğru bir yönelim cadde ve sokaklar ile devam etmektedir.

Şekil 13: İstanbul Ticaretinde Ana Hatlar

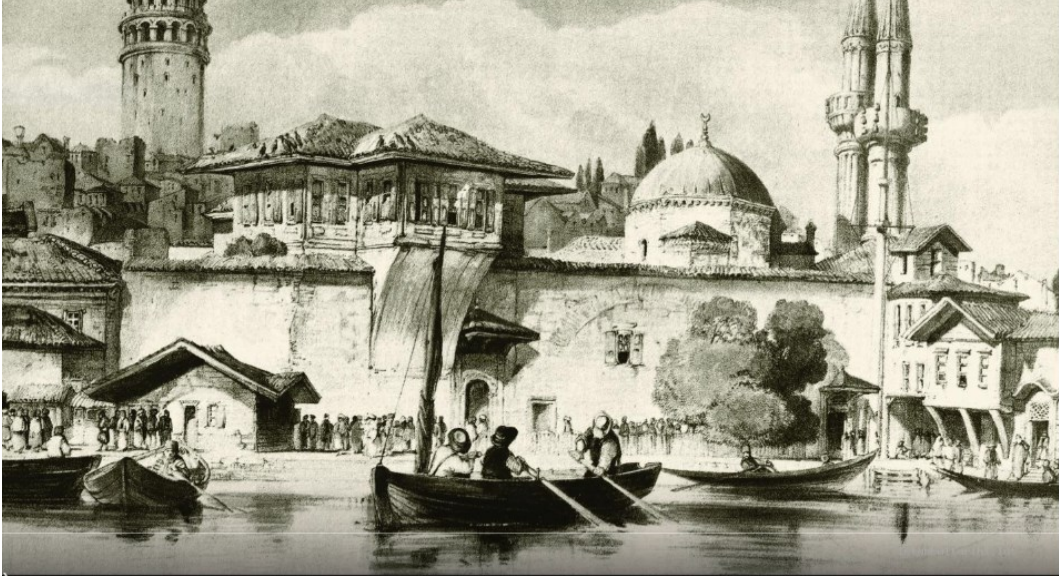


**Kaynak:** Kiper, 2015: 437.

Aşağıdaki görselde Osmanlı ekonomisi açısından iç ve dış ticaretin kapısı anlamına gelen gümrük görseline yer verilmiştir. Bu deniz gümrüğü (Eminönü Gümrüğü),

İstanbul ticaretinin lokasyon olarak en hareketli noktalarından birisiydi (Çakır ve Akkuş, 2015: 178).

Şekil 14: İstanbul (Eminönü) Gümrüğü



**Kaynak:** Çakır ve Akkuş, 2015: 179.

Kent limanlarında ulaşım sisteminin gelişmesine paralel olarak, yüklenen malların nakil sürecinde antrepolar ve yolcuların konaklaması için oteller önem arz etmeye başlamıştır. Bu bakımdan XVI. yüzyıl klasik Osmanlı’da kervansarayların yerini istasyon, antrepo ve oteller almıştır (Tekeli, 1982: 34-35).

XIX. yüzyıl, Osmanlı toplumunun tüketim biçimleri ve yaşam tarzı açısından büyük değişimlerin olduğu bir yüzyıldır. Bunlar, genel anlamda eğlence yapıları başlığı altında toplanmıştır. Yeni yapılardan göze çarpanı ise “tiyatro”lardır. Osmanlı eğlence kültüründe Avrupai anlamda tiyatro kültürünün karşılığı olarak “meddah oyunları” ve Hacivat-Karagöz oyunları” örnek verilse de bu gösteriler kahvehane gibi kapalı mekânlarda ve meydanlarda yapılan, özel mekânı olmayan eğlence türleri olarak bilinmektedir. İstanbul’da yabancılar kanalıyla gelen ve kabul gören tiyatro ise kendine özgü mekânları olan bir yapıda oynanmaktadır. Batılılaşmanın kentsel yapıya getirdiği tamamen yeni bir fonksiyondaki bu yapı, Osmanlı devrinde geçmişi olmayan bir kurum olarak belirtilebilir. Tiyatro Tanzimat sonrası yaygınlaşan yeni bir eğlence türü olarak belirmektedir (Ertuğrul, 2009: 301). Hatta Fransız elçilik yapılarında özel misafirlere verilen temsillerle başlayan ve bu amaca yönelik olarak tiyatro salonunun inşa edildiğine dair bilgi geçmektedir (Batur, 1985: 1066).

XIX. yüzyılda klasik dönemin aksine kent surlarının yıkılması ile kent, bir nevi gelişim ve etrafına/dışarıya doğru yayılım süreci içine girmiştir. Önceleri kale içinde yerleşik yaşayan devlet yöneticileri ve zengin tabaka, bu dönem itibari ile

kent dışına çıkmışlardır. Kapitalizme bağlı olarak kent ve kentsel mekânın keşmekeşliği, dışarıda yeni bir yapının oluşmasına olanak sağlamıştır. Zenginleşen kesim, daha sakin bir ortam olarak yüksek sınıf konutlarının yer aldığı “banliyöler”i oluşturarak buralara yerleşmişlerdir (Uğurlu, 2010: 56-62).

Osmanlı kentlerinin mekânsal yansımalarının değişim ve dönüşümü genel çizgileriyle ortaya koyulduktan sonra, tüm bu gelişmeler ışığında konunun bir de Osmanlı kent yönetimi perspektifinden ele alınması gereklilik arz etmektedir.

Osmanlı Devleti’nde sosyal tabakalaşmanın oluşumunda ve sosyal tabakalaşmanın engellenmesinde (alt sınıf-üst sınıf) rolü olan vakıf müesseseleri, Batılı hareketlerin etkisiyle önemini yitirmiştir. Vakıflar, daha çok klasik dönem toplumunda ve ekonomide devletin en kudretli olduğu dönemlerde sosyal tabakalaşmanın önüne geçme adına belirgin görevleri yerine getirmiştir. Ancak XIX. yüzyıldaki gerek devletin yapısında gerekse ekonomik yapıda meydana gelen değişimler, vakıf müesseselerinde belirgin bir şekilde bozulmalara ve yozlaşmalara neden olmuştur (Ertem, 2011: 46). Bunda diğer bir önemli etken de vakıfların Tanzimat etkisiyle merkezi idarenin boyunduruğu altına girmesidir. Kamu hizmeti sisteminin neredeyse tamamını oluşturan vakıfların denetimi, gözetimi ve yönetimi amacıyla 1826 yılında Evkaf Hümayun Nezareti kurulmuştur (Eryılmaz, 1992: 66-67). Bu ve buna benzer birçok düzenleme, vakıfların, toplumdaki payının giderek azalmasına ve toplumdaki belirleyicilik vasıflarının da giderek kaybolmasına yol açmıştır.

Kentin en önemli devlet görevlisi olan Kadı’ların da bu Batılılaşma hareketlerinden nasibini aldığı ve kent yönetiminde etkinliğini kaybettiği görülmektedir. Tanzimat’ın dönüşümleri çerçevesinde Kadı’lık müessesinin, askeri sınıf yöneticileri üzerindeki ve kentteki mahalle ve loncalar arasındaki işlevi, her iki örgütlenme biçiminin de ortadan kalkması neticesinde anlamını ve etkinliğini kaybetmişti. Artık askeri sınıf üyeleri, devletin maaşlı birer memuru haline gelmişti. Nitekim esnaf ve meslek örgütlenmeleri açısından dikkate değer derecede bir işlev üstlenen Lonca sistemi de kalkmıştı. Osmanlı’da en küçük idari birim olarak kendisine yer bulan mahalle ve bunun nezdinde mahalle yöneticisi “mahalle kethüdası” değil “muhtar” olmuştu (Tekeli, 1982: 39).

Tanzimat, Osmanlı’da batılılaşmanın başlangıcı olarak görülebilir. Tanzimat’ın ilanı, kamu yönetiminde yeniden yapılandırma tartışmalarını gün yüzüne çıkarmıştır. Tanzimat bürokratları da tartışmada paralel fikirlere sahipti (Şengül, 2014: 29). Ortaylı’ya göre (2018) bürokratlar, demokrasiyi güçlendirme derdinde değildi. Çünkü böyle bir eğilimin yaşanması, iktidarın kaybı demektir. Bu nedenle Osmanlı yerel yönetimleri, merkezin kontrolünden hiçbir zaman çıkamamıştır. Yayla’ya (1977) göre Türkiye’de Batı merkezli belediyeçilik; mevcut örgütsel yapıların işlevsiz hale gelmesiyle ekonomide değişimi yaşatmış, Batı ile sosyo-kültürel ilişkiler sonucunda görüntüsü hoş ve düzenli bir şehir özlemini aşılacaktır.

Tüm bu gelişmeler izine paralel olarak kentsel alt yapı hizmetlerinin sunulması yeni bir kurumun oluşmasının önünü açmıştır. XIX. yüzyılda Osmanlı genel idaresinin

ve kentsel mekândaki çözümlerinin ışığında belediye sistemine geçiş kayda değer bir gelişme olarak görülmüş, sonuç olarak merkezi teşkilat tarafından Tanzimat Dönemi'nin siyasi ve ekonomik koşulları göz önünde bulundurulmuş; ancak yerel yönetim sisteminin tüm ülkede uygulanmasına izin verilmemiş; bunun yerine başkent İstanbul'da pilot uygulama yapılmıştır (Şengül, 2014: 30). Ancak belediye yönetimine geçmek bir aşamada meydana gelmemiştir. Öncelikli olarak İhtisap Nazırlığı ve şehremanetinin işlevleri genişletilmiş daha sonra İntizamı Şehir Komisyonu aşamalarından geçilmiştir. İlerleyen süreçte İstanbul'da kurulan şehremanetinin başarısız bir uygulama olduğunu belirten Ortaylı (2018: 141), teşkilatın belediye hizmetlerini yürütecek kadar maddi imkânlarla donatılmadığını belirtmiştir. Bu güçsüz belediyelerin uygulamada etkinlikleri sınırlı olduğundan kentsel alt yapı hizmetleri, genellikle imtiyazlı, yabancı şirketler eliyle yapıldı. Kentsel alt yapı hizmetleri, yabancı sermayenin en kârlı yatırım alanlarıydı (Tekeli, 1982: 40). Nadaroğlu (1996) ise İstanbul'da kurulan bu ilk teşkilat yapısının büyük ölçüde Fransız komün sisteminden etkilendiğini iddia etmektedir. Çünkü teşkilatın yürütme organı olan "şehremini" ve karar organı olan "şehir meclisi", seçimle değil atamayla göreve gelir, merkezi yönetimin yapmış olduğu atamalar, padişahın onayıyla yürürlüğe girer ve kesinlik kazanırdı (Şengül, 2014: 31). Dolayısıyla şehremanetinin merkezi yönetime bağlı bir yerel yönetim birimi olduğunu ve idari ve mali açında özerk olmadığını söylemek mümkündür.

**Şekil 15:** Altıncı Daire-i Belediye (1857) ve Restore Çalışması



**Kaynak:** <https://www.eskiistanbul.net/tag/6.-daire/>

Şehremaneti ile başarısız deneme sürerken bunun ardılı olarak ilk başarılı belediye deneyimi İntizam-ı Şehir Komisyonu çalışmaları ile yabancıların yaşadığı bölgede, yabancıların yönetiminde örnek bir belediye dairesi ile İstanbul'da belediye yönetiminin geliştirilebileceği düşünülmüştü. 1856 yılında Galata ve Pera'da Altıncı Daireyi Belediye, ayrı bir dünyanın sahnelendiği bölge haline geldi (Ortaylı, 2018: 144). Altıncı Daire, şehremanetine göre imtiyazlı bir bütçeye sahip olmasından dolayı Cumhuriyet Dönemi'ne kadar varlığını sürdürmüş ve başarılı bir şekilde devam etmiştir. Altıncı Daire-i Belediye'deki uygulamalar, ilerleyen dönemdeki modern belediyeciliğe örnek teşkil etmiştir. Aşağıda 1857 yılında (Belediye Reisi Mehmet Kamil Bey, 1857-1860) Altıncı Daire-i Belediye'ye ait görsel (solda), sağında ise restore çalışmasından sonraki hali (2016) yer almaktadır.

XIX. yüzyılda kapitalizm, kendi kent kurgusunu ve kent kültürünü yaratmış, kenti siyasal ve iktisadi gerekliliklerle yeniden yapılandırmıştır. Kapitalizmin gelişmesi ve kentlerde artan biçimde görülen ve sınırlılıklarını aşan artı-değerin yaratılması, kentin yeniden değişimi ve dönüşümü açısından kaçınılmaz olmuştur. Osmanlı’da feodal kentlerin, yerini sanayi kentlerine bırakması belli bir sürecin ürünü olarak gerçekleşmiştir. Bu sürecin kent üzerindeki etkileri özetlenirse şöyle bir tablo ortaya çıkmaktadır;

**Tablo 1: Osmanlı Kentlerinin Süreç İçerisinde Geçirdiği Evrimin Karşılaştırması**

<b>Osmanlı Feodal Kentlerin Özellikleri</b>	<b>Sanayi Kentlerine Dönüşümü Sonrası</b>
Yaya odaklı	Taşıt odaklı
Sur içinde yoğunlaşan merkez-çarşı lokasyonu	Merkezden çepere doğru yönelim (desantralizasyon)
Dar sokaklar, küçük parseller ve düşey gelişim	Geniş bulvarlar, büyük parseller ve yatay gelişim
Kır-kent ayrımı belirgin	Kır-kent ayrımı belirsiz
Mekânda fonksiyonel ayrışma yok (kıyılardaki depolama alanları hariç)	Mekânda fonksiyonel ayrışma belirgin
Mekânda belirgin sınıfsal ayrışma yok	Mekânda belirgin sınıfsal ayrışma var (işçi konutları)
İşyeri konut ayrımı yok (yürüme mesafesinde)	“İşlevsel kent” anlayışı (barınma, çalışma, dinlenme, dolaşım)

## 5. Sonuç ve Değerlendirme

Çalışmada XVI. yüzyıl klasik Osmanlı kentlerinden başlayarak XIX. yüzyılda Batı’da meydana gelen temel değişim ve dönüşümler neticesinde Osmanlı kentlerinin geçirdiği evrim ele alınmıştır. Kentlerde sirayet gösteren değişim ve dönüşümler, kapitalizmin de etkisiyle Osmanlı kentlerinin geleneksel yapısının bozulmasına ve Osmanlı kentlerinin yarı-sömürge/emperyal kent haline gelmesine neden olmuştur. XIX. yüzyıl gelişmelerine de koşut olarak Tanzimat’ın yüksek bürokratik elitleri bir yandan bu durumu kabul etmiş diğer yandan dönem itibarıyla Batılı hakların geniş yer bulduğu Islahat Hareketleri ile devletin parçalanma sürecinin önüne geçmek istemişlerdir. Ancak XIX. yüzyılda Osmanlı’nın klasik kentleri, Batı kapitalizmine direnememiş, Batı sisteminin hegemonyasına teslim olmuş, bu durum neticesinde Osmanlı’nın hem ekonomik hem de kentsel yapısı bozulmuştur. Ardından gelişmelere açık olan Osmanlı’nın eski klasik kentleri, sürecin de etki alınan girmiş, Batı’ya alternatif bir sistem getirememiştir. Zaten Osmanlı’nın o dönemlerde dünyaya yeni bir rol model kent sistemi sunması gibi bir iddiası ya da vizyonu da söz konusu değildi.

Batı’da gelişen kapitalizmin kentlere farklı bir bakış açısının olduğu aşikârdır. Feodal dönemin aksine kent artık rant ve spekülasyon aracı olarak görülmeye başlanmış ve adeta kentler küresel yatırımcılar için keşfedilmesi gereken bir piyasaya dönüşmüştür. Osmanlı ise geleneksel kentsel mimarisini muhafaza edemediğinden kapitalizmin dikkate değer bir kentsel yaşam tarzı farklılıklarını



içinde barındırmaya mahkûm olmuştur. Bu farklılık Osmanlı'da ilk zamanlarda sınıfsal bir ayrışma yaratmazken, sistemin batı kapitalizmine açık ve savunmasız olduğu XIX. yüzyılda sınıfsal farklılaşmaları da beraberinde getirmiştir. Bu farklılaşmanın ve değişimin yarattığı etki, ulaşım ve ticaret örgütlenmesindeki değişimlere paralel olarak ilerlemiş ve netice itibariyle Osmanlı'ya etkileri sert olmuştur. Bu etkiler şu şekilde özetlenebilir;

Tanzimat Dönemi reformları, İngiliz ve Fransız şirketlerinden gelen yabancı sermaye akışı, Fabrikaların kurulması, Bankacılık sisteminin değişimi, Coğrafi konum nedeniyle geniş bantlı gemi ve liman işletmeciliği adına ulaşım altyapısının geliştirilmesi, Sanayileşmede kullanılacak iş gücünün kırsal kesimden kentlere doğru göçü, Avrupa kapitalistlerinin gıdaya ve ham maddeye yönelik talepleri, gıda işleme gücünün artırılması ve tekstil sektörünün gelişimi, Geleneksel yaşam tarzlarının ve üretim biçimlerinin değişimi ile beraber kültürel değişim, Avrupa kökenli ürünlerin iç pazarı ele geçirmesi sonucu yerli sanayinin gerilemesi ve ucuz ithal ürünlerin rekabet piyasasını zorlaması.

XIX. yüzyıldan itibaren Osmanlı'nın zayıflaması ve İngiliz-Fransız güçlerinin etkisinin artmasıyla, bazı kentlerin sosyo-kültürel, sosyo-ekonomik yapısında yaşanan değişimler yapılan çalışma ile aktarılmıştır. XIX. yüzyıldan itibaren, özellikle bazı önemli Osmanlı kentleri (İstanbul, Bursa, İzmir, Mersin, İskenderun, İzmit vb. liman kentleri), çeşitli faktörler nedeniyle ekonomik sömürüye daha açık hale gelmiştir. Osmanlı kentinin feodal kentten sanayi/sömürge kentine dönüşümü kentlerde hemen her alanı etkisi altına almıştır. Bu etkiye rağmen Osmanlı kentlerinin bir bütün olarak "sömürü kenti" haline geldiğini söylemek doğru olmayacağı gibi indirgemeci bir yaklaşımdan öteye gidemeyecektir. Ancak XIX. yüzyıl Osmanlı kentlerinin dönemin Avrupa kentlerine büyük oranda benzerlik gösterdiği de yadsınamayacak bir gerçektir.

### **Kaynakça**

Aktüre, S. (1975). 17. Yüzyıl Başından 19. Yüzyıl Ortasına Kadarki Dönemde Anadolu Osmanlı Şehrinde Şehrsel Yapının Değişme Süreci. *ODTÜ Mimarlık Fakültesi Dergisi*, 1(1), 101-128.

Aliağaoğlu, A., ve Uğur, A. (2016). Osmanlı Şehri. *SDÜ Fen Edebiyat Fakültesi Sosyal Bilimler Dergisi*, 38, 203-226.

Barkan, Ö. L., ve Meriçli, E. (1988). *Hüdavendigâr Livası Tahrir Defterleri I*, Ankara: TTK. Yayını.

Batur, A. (1985). *Batılılaşma Döneminde Osmanlı Mimarisi. Tanzimattan Cumhuriyete Türkiye Ansiklopedisi*, 4.Cilt, İstanbul: İletişim Yayınları.

Bayartan, M. (2005). Osmanlı Şehrinde Bir İdari Birim: Mahalle. *İstanbul Üniversitesi Edebiyat Fakültesi Coğrafya Bölümü Coğrafya Dergisi*, 13, 93-107.

Bayartan, M. (2008). Osmanlı Şehirlerinde Vakıflar ve Vakıf Sisteminin Şehre Kattığı Değerler. *Osmanlı Bilimi Araştırmaları X-I*, 158-175.

- Bloch, M. (1995). *Feodal Toplum*, İstanbul: Gece Yayınları.
- Bookchin, M. (1996). *Ekolojik Bir Topluma Doğru* (Çev: A. Yılmaz), İstanbul. Ayrıntı Yayınları.
- Bumin, K. (1990). *Demokrasi Arayışında Kent*, Konya: Çizgi Yayınları.
- Bumin, K. (2016). *Demokrasi Arayışında Kent*, Konya: Çizgi Yayınları.
- Cerasi, M. M. (2001). *Osmanlı Kenti: Osmanlı İmparatorluğu'nda 18. Ve 19. Yüzyıllarda Kent Uygarlığı ve Mimarisi* (Çev. Ataöv, A.), İstanbul: Yapı Kredi Yayınları.
- Çakır, C., ve Akkuş, Y. (2015). Osmanlı İstanbul'unda Ticaret. Coşkun Yılmaz, C., Emecen, F., Uğur, Y., Başoğlu, T., Çakır, C. ve İpşirli, M. (Ed.), *Antik Çağ'dan XXI. Yüzyıla Büyük İstanbul Tarihi*, içinde (154-199), İstanbul: İSAM ve Kültür AŞ. Projesi.
- Demirci, M. (2003). İslam'da Şehir ve Şehrin Sosyal Dinamikleri. *İstem*, 1(2), 129-146.
- Düzbakar, Ö. (2003). Osmanlı Döneminde Mahalle ve İşlevleri. *Uludağ Üniversitesi Fen-Edebiyat Fakültesi Sosyal Bilimler Dergisi*, 4(5), 97-108.
- Ergenç, Ö. (1984). Osmanlı Şehrindeki Mahalle'nin İşlev ve Nitelikleri Üzerine. İnalçık, H., Göyünç, N., ve Lowry, H. W. (Ed.), *Osmanlı Araştırmaları IV*, içinde (69-78), İstanbul: Enderun Kitabevi.
- Ergin, O. N. (1936). *Türkiye'de Şehirciliğin Tarihi İnkişafı*. İstanbul Üniversitesi Hukuk Fakültesi İktisat ve İçtimaiyat Enstitüsü Neşriyatı, No 3. İstanbul: Cumhuriyet Gazete ve Matbaası.
- Ertem, A. (2011). Osmanlıdan Günümüze Vakıflar. *Vakıflar Dergisi*, 36, 25-65.
- Ertuğrul, A. (2009). XIX. Yüzyılda Osmanlı'da Ortaya Çıkan Farklı Yapı Tipleri. *Türkiye Araştırmaları Literatür Dergisi*, (13), 293-312.
- Eryılmaz, B. (1992). *Tanzimat ve Yönetimde Modernleşme*. İstanbul. İşaret Yayınları.
- Faroqhi, S. (2000). *Osmanlı'da Kentler ve Kentliler*. İstanbul: Tarih Vakfı Yurt Yayınları.
- Giddens, A. (2000). *Sosyoloji* (Çev: Özgel, H. ve diğerleri), Ankara: Ayraç Yayınları.
- Güven, O. (2014). Kapitalizm ve Kent: Bir Tarihselleştirme Denemesi, <https://Gelenek.Org/Kapitalizm-Ve-Kent-Bir-Tarihsellestirme-Denemesi/> (Erişim Tarihi: 6.05.2024).
- Hatt, P. K., ve Reiss, A. J. (2002). Kentsel Yerleşimlerin Tarihi, (Der ve Çev: Alkan, A. ve Duru, B.) *20. Yüzyıl Kenti*, içinde (27-36), Ankara: İmge Yayınevi.

Huberman, L. (2003). *Feodal Toplumdan 20. Yüzyıla* (Çev: Belge, M.), İstanbul: İletişim Yayınları.

İnalçık, H., ve Arı, B. (2005). Türk-İslam-Osmanlı Şehirciliği ve Halil İnalçık'ın Çalışmaları. *Türkiye Araştırmaları Literatür Dergisi*, (6), 27-56.

Kejanlı, D. T. (2010). Anadolu'da Selçuklu ve Osmanlı Dönemlerinde Kent Sistemi, Kale ve Merkez-Çarşı Gelişimi. *e-Journal of New World Sciences Academy*, 5(3), 287-302.

Keleş, R. (2013). *Kentleşme Politikası*, Ankara: İmge Kitabevi.

Kiper, N. (2015). Osmanlı İstanbul'unda Kentsel Mekânın Değişim Süreci. Coşkun Yılmaz, C., Emecen, F., Uğur, Y., Başoğlu, T., Çakır, C. ve İpşirli, M. (Ed.), *Antik Çağ'dan XXI. Yüzyıla Büyük İstanbul Tarihi*, içinde (428-454), İstanbul: İSAM ve Kültür AŞ. Projesi.

Kuban, D. (1968). Anadolu-Türk Şehri. Tarihi Gelişmesi, Sosyal ve Fiziki Özellikleri Üzerinde Bazı Gelişmeler. *Vakıflar Dergisi*, 3, 53-73.

Mansel, A. M. (1978). *Side*, Ankara: T.T.K. Yayınları.

Nadaroğlu, H. (1996). *Mahalli İdarelerin Yeniden Yapılandırılması*, İstanbul: TOBB.

Niray, N. (2002). Tarihsel Süreç İçinde Kentleşme Olgusu. *Muğla Üniversitesi Sosyal Bilimler Enstitüsü Dergisi*, 9, 3-27.

Onar, S. S. (1936). *Komünlerin Hukuki Otonomisi. Komün Bilgisinin Esas Meseleleri*, F. Neumark (Ed.), İstanbul: İ.Ü. Hukuk Fakültesi İktisat ve İçtimaiyat Enstitüsü Neşriyatı.

Ortaylı, İ. (1976). Osmanlı Kadı'sının Taşra Yönetimindeki Rolü Üzerine. *Amme İdaresi Dergisi*, 9(1), 95-107.

Ortaylı, İ. (1985). *Tanzimattan Cumhuriyete Yerel Yönetim Geleneği*, İstanbul: Hil Yayın.

Ortaylı, İ. (2018). *Tanzimat Devrinde Osmanlı Mahalli İdareleri (1840-1880)*, Ankara: Türk Tarih Kurumu Yayınları.

Ökmen, M., ve Yılmaz, A. (2009). Klasik Dönemden Tanzimat'a Osmanlı Kenti ve Yerel Yönetimler. *Dumlupınar Üniversitesi Sosyal Bilimler Dergisi*, (23).

Özcan, T. (2015). Vakıf ve Şehir: İstanbul Vakıfları Tarihi. Coşkun Yılmaz, C., Emecen, F., Uğur, Y., Başoğlu, T., Çakır, C. ve İpşirli, M. (Ed.), *Antik Çağ'dan XXI. Yüzyıla Büyük İstanbul Tarihi*, içinde (118-151), İstanbul: İSAM ve Kültür AŞ. Projesi.

Pirenne, H. (1974). *The Mediaval Cities. Their Origins And Their Revival Of Trade*, New Jersey: Princeton University Press.

Pirenne, H. (1994). *Ortaçağ Kentleri* (Çev: Karadeniz, Ş.), İstanbul: İletişim Yayınevi.

Pustu, Y. (2006). Küreselleşme Sürecinde Kent “Antik Site’den Dünya Kentine”. *Sayıştay Dergisi*, (60), 129-151.

Serdaroğlu, S.Ü. (2015). İstanbul’un Bedestenleri. Yılmaz, C., Emecen, F., Uğur, Y., Başoğlu, T., Çakır, C. ve İpşirli, M. (Ed.), *Antik Çağ’dan XXI. Yüzyıla Büyük İstanbul Tarihi*, içinde (161-169), İstanbul: İSAM ve Kültür AŞ. Projesi.

Stoob, H. (1995). *Die Hanse*. Graz/Wien/Köln.

Şahinalp, M. S., ve Günal, V. (2012). Osmanlı Şehircilik Kültüründe Çarşı Sisteminin Lokasyon ve Çarşı İçi Kademelenme Yönünden Mekânsal Analizi. *Milli Folklor Dergisi*, 24(93), 149-168.

Şengül, R. (2014). *Yerel Yönetimler*, Kocaeli: Umuttepe Yayınları.

Tek, M., ve Güneş, M. (2009). *Yerel Halk ve Sivil Toplum Örgütleri Gözüyle Kent Yönetim Kültürü: Antakya Kent Sorunları ve Çözüm Arayışları*, Ankara: Detay Yayıncılık.

Tekeli, İ. (1982). Türkiye’de Kentleşme Yazıları. *Ekonomik ve Sosyal Araştırmalar 3*, Ankara: Turhan Kitabevi.

Tuna, K. (1987). *Şehirlerin Ortaya Çıkış ve Yaygınlaşması Üzerine Sosyolojik Bir Deneme*, İstanbul: İstanbul Üniversitesi Edebiyat Fakültesi.

Uğurlu, Ö. (2010). Kentlerin Tarihsel Gelişimi. Uğurlu, Ö., Şirin, N.P., Kanbak, A., Şiriner, M. (Ed.), *Türkiye Perspektifinden Kent Sosyolojisi Çalışmaları*, içinde (25-69), İstanbul: Örgün Yayınevi.

Ülgen, P. (2010). Ortaçağ Avrupa’sında Feodal Sisteme Genel Bir Bakış. *Mardin Artuklu Üniversitesi Mukaddime Dergisi*, 1, 1-18.

Weber, M. (2000). *Şehir, Modern Kentin Oluşumu Üzerine* (Çev: Ceylan, M.), İstanbul: Bakış Yayınları.

Yayla, Y. (1977). Türkiye’de Belediyelerin Temel Sorunu. *Onar Armağanı*, İstanbul: İ.Ü. Hukuk Fakültesi.

Yılmaz, E., ve Çiftçi, S. (2011). Kentlerin Ortaya Çıkışı ve Sosyo-Politik Açından Türkiye’de Kentleşme Dönemleri. *Elektronik Sosyal Bilimler Dergisi*, 10(35), 252-267.

<http://tarih.tumders.com/ticaret-ve-ulasim-sistemi.html> (Erişim: 14.08.2024).

<https://slideplayer.biz.tr/slide/15439786/> (Erişim: 16.05.2024).

<https://siyaksibak.com/antik-yunan-mimarisi/> (Erişim:16.05.2024).

<https://www.eskiistanbul.net/tag/6.-daire/> (Erişim: 16.05.2024).