

**ETNOARKEOLOJİK BİR BAKIŞ AÇISIYLA M.Ö. II. BİN YILLARINDA DOĞU ANADOLU
YAYLA KÜLTÜRÜ VE YAYLA MİMARİSİ⁸⁷**

Fecri POLAT⁸⁸

ÖZET

Bu çalışmada, Doğu Anadolu’da M.Ö. II. binde yaşayan kültürleri etnoarkeolojik açıdan anlamak ve yorumlamak amacıyla, günümüz yaylacılık faaliyetleri ve yayla mimarisinde yaşanan formasyon süreci incelenmiştir.

Doğu Anadolu Bölgesi’nde M.Ö. II. binde yaşanan göçebe yaşam tarzı nedeniyle, bu dönem formasyon süreci açısından arkeolojik bir problem olarak karşımıza çıkmaktadır. Bu nedenle Doğu Anadolu’da M.Ö. II. binde yaşamış olan toplumların yaşam tarzlarını ve geleneklerini daha iyi anlamamız için, aynı coğrafyada, aynı geçim ekonomisinin devamı olduğuna inandığımız; günümüzde de halen devam etmekte olan yayla kültürü ve yayla mimarisi incelenmiştir. Özellikle M.Ö. II. binde, bölgede, mimari açıdan yaşanan formasyon sürecini anlamak amacıyla, farklı dönemlerde tamamen terk edilmiş günümüz yaylalarında yaşanan formasyon-transformasyon süreci incelenmiş ve farklı bir açıdan değerlendirilmiştir.

Anahtar Kelimeler: Türkiye, Doğu Anadolu, Ağrı, Diyarın, Etnoarkeoloji, yayla, yaylacılık, mimari, Arkeoloji

ABSTRACT

⁸⁷ Bu makale “Doğu Anadolu Yayla Kültürü ve Yayla Mimarisi (Etnoarkeolojik Bir Bakış)” isimli Yüksek Lisans tez çalışmamdan üretilmiştir.

⁸⁸ Çanakkale Tübingen Troia Vakfı, polatfecri@gmail.com

In this study, living cultures in terms of ethno-archaeological in order to understand and interpret in the 2nd millennium BC in East Anatolia, formation process, which is consist of today's transhumance activities and in plateau architecture, has been examined.

In the 2nd millennium BC, because of nomadic lifestyle In East Anatolia region, this period appears to be archaeological problem in terms of formation process. Therefore, in East Anatolia, for better understand lifestyle and traditions of communities who lived in the 2nd millennium BC, plateau culture and plateau architecture which ongoing at present, has been examined. We believe that same subsistence economy continue in same geography. Especially, In the 2nd millennium BC in region, in order to formation process which is consist of in terms of architecture, formation-transformation process which is consist of today's at plateaus that's are completely abandoned in different periods, has been examined and evaluated from a different stand point.

Key Words: Turkey, East Anatolia, Agrı, Diyardin, Ethnoarchaeology, plateau, transhumance, architecture, Archaeology

Doğu Anadolu Yayla Kültürü ve Yayla Mimarisi

Bu çalışmada M.Ö. II. bin yıllarında(Orta Tunç Çağı) Doğu Anadolu'daki yerleşim dokusunda ve insanların yaşam biçiminde yaşanan değişiklikler ele alınmıştır. Bu dönemde yaşanan değişimler, günümüz yayla mimarisi incelenerek etnoarkeolojik açıdan değerlendirilmiştir⁸⁹.

Bu konu ile ilgili daha önce arkeolojik buluntular yardımıyla bazı çalışmalar yapılmıştır. Türkiye'deki özel ve resmi müzelere, koleksiyonlara boya bezemeli kaplar⁹⁰ geldiği gözlenmiş, araştırmacılar tarafından bunların Kuzeybatı İran'dan gelmiş olabileceği düşünülmüştür. Doğu

⁸⁹ Günümüz yayla mimarisi konusunda ki arazi çalışması ve belgeleme 2009-2010 yıllarında yapılmıştır.

⁹⁰ "M.Ö. 3. binyılın ikinci yarısı ve daha çok da M.Ö. 2. binyılın başlarından itibaren Yakın Doğu'da birtakım boyalı çanak çömlek kültürlerinin varlığı bilinir. Bunlar doğudan batıya doğru şöyle sıralanabilirler: Orta Batı İran'da Godin III Kültürü; Kuzey Mezopotamya ve kısmen Fırat vadisi üzerinden Kuzey Suriye ve Malatya-Elazığ yöresine değin dağılmış olan Habur Kültürü; yoğun olarak batıda Çukurova ve Amik Ovası'ndan Ugarit'e değin uzanan kıyı şeridinde karşılaşılan Kilikia-Suriye Boyalıları Kültürü; Doğu Anadolu'nun batı ucunda şimdi Keban Baraj Gölü'nün suları altında kalmış Altınova'dan Malatya civarına kadar nispeten küçük bir alanda etkili olan Elazığ-Malatya Boyalıları Kültürü; Orta Anadolu'da daha çok Kızılırmak kavsinin güneyinde etkili görünen Alishar III Kültürü. Her biri Orta Tunç Çağ boyunca etkin görünen bu kültürlerin dağılımları birbirleriyle ilişkileri ve kökenleri gibi sorunlar uzun yıllardan beri ayrı ayrı çalışmalara konu olmuştur"(Özfirat, 2001, s.1).

Anadolu Bölgesi'ndeki birçok yerleşim alanında ilginç boya bezemeleri bulunan çanak çömlekler bulunmuştur. Bunların Urartu boyalıları mı yoksa başka bir döneme mi ait olduğu ilk başta anlaşılamamıştı. Bu kapların tüm olarak nekropollerden çıkmış olma olasılığı düşünülmüştür. Fakat o dönemde Van Gölü havzasında nekropollerin varlığından bir iz yoktu. Acaba bu kaplar gerçekten de Kuzeybatı İran'dan mı gelmişlerdi. Aynur Özfirat, Van Gölü havzasındaki yüksek yaylalarda yaptığı araştırmalarda, Van Gölü'nün batısı, Sütey Yaylası, Doğubayazıt, Muş ve Malazgirt'te bazı mezarlar saptanmıştır ve bu keşifle söz konusu boyalıların nereden geldiği sorusuna yanıt aranmıştır(Özfirat, 2001,s. IX-X).

Yakın zamana kadar Urartular'ın prototarihleri ve M.Ö. II. binyılda Doğu Anadolu'da yaşamış olan kültürler hakkında bilgi yoktu⁹¹. M.Ö. III. binyılda bölgede yoğun yerleşme olmasına karşın, M.Ö. II. binde yerleşim yerlerinde bir seyrelme olmuştur⁹². Höyüklerdeki mimari dokunun zayıfladığı ve geçici birer yerleşim yeri haline geldiklerini söylemek mümkündür. Bu yüksek yaylalardaki değişimin sebebi neydi sorusuna yanıtlar aranmaya başlanmış, eski çiftçi köylülerinin nereye gittikleri merak konusu olmuştur. Bu merak Erken Transkafkasya Dönemi halklarının Orta Tunç Çağı'nda eski yaşam tarzları olan göçebelğe geri dönmüş olabilecekleri gibi düşünceler ortaya çıkarmıştır(Özfirat, 2001, s. IX-X).

Bölgede yapılan çalışmaların çoğu M.Ö. III. bin ve I. bin dönemleri üzerine yoğunlaştığı için M.Ö. II. bin(Orta Tunç Çağı) ile ilgili bilgi eksikliği olmuştur. Bu eksikliğin sebebi ise, söz konusu kültürün yüksek ve ulaşımı zor yaylalarda yaşanmış olmasıdır(Özfirat, 2001, s. 2). Bu dönemde insanlar yerleşik yaşam sürdürmek yerine yaylalara çıkmış ve kıl çadırlarda yaşamaya başlamışlardı⁹³. Göçebe aşiret dönemi ile birlikte, güçlü beyler ortaya çıkmıştı. Ancak bu sosyo-ekonomik değişimin istila ve benzeri nedenlere bağlı olduğu düşünülse de, bu nedenler halen tam olarak anlaşılamamıştır(Özfirat, 2001, s. X).

⁹¹“...Boyalı çanak-çömlek kültürlerinin yer aldığı coğrafi alanda daha sonra güçlü bir devlet kuran Urartuların yazılı kaynakları, özellikle kral Menua, Arğiştı I ve Sardur'un icraatlarını anlatan annallerdeki, Van Gölü çevresinde fethedilen ülkelerini çokluğu aynı bölgede süregelen kültürel çeşitliliğin yüzyıllar sonraki ilginç belgeleridir. Bunun yanı sıra III. bin yıldaki bölgedeki yoğun yerleşme birimlerinin II. bin'de rastlanmaması adeta karanlık bir dönemin ardından her açıdan şaşırtıcı Urartu Uygarlığının bölgede yer alması Urartuların kökeni sorununu ülkemiz arkeolojisinin ilginç problemlerinden biri haline getirmektedir”(Özfirat, 2001, s. XII).

⁹²A. Tuba Ökse Sivas bölgesinde yaptığı araştırmalar sonucunda Hitit öncesi yaşanan yerleşim değişikliklerini ortaya koymuştur. Bu çalışmada Doğu Anadolu'dan Orta Anadolu'ya geçiş yapılan yüksek dağlarda Orta Tunç Çağı'nda yerleşim yerlerinde bir seyrelme olduğu gözlenmiştir(Ökse, 2005, s. 63).

⁹³ Son Tunç Çağı'nda Doğu Anadolu'da yerleşik yaşam Orta Tunç Çağı'nın başlarında başlayan kesinti hala devam etmekteydi. Malatya-Elazığ yöresi halkını Hurri kökenli insanların oluşturduğu Kuzeydoğu Anadolu da tam bir göçebe aşiret düzeni devam etmekteydi. Yerleşik yaşam yerine insanlar, küçükbaş hayvan sürüleriyle yarı göçebe bir yaşam sürdürüyorlardı. Bölge Nari ve Uruatri adını taşıyan birçok kabile arasında paylaşılmıştı. (Ökse, 2005, s. 65).

Yaşam tarzları gereği bu insanlar kalıcı bir mimari bırakmamışlardır. Bu yüzden bu kültürler hakkındaki bilgi eksikliği, “*bu insanların mimari alanda çok fazla iz bırakmamalarının sebebinin göçebe bir hayat sürüp, yaylaya çıkmaları mıdır?*” Sorusuna yanıt aranmasına yol açmıştır. Bu kültürlerin, yaşam tarzlarının, nasıl bir mimari oluşturdukları ve bu mimarinin hangi nedenlerden dolayı günümüze kadar ulaşamadığının daha iyi anlaşılması için; Doğu Anadolu yüksek yaylalarında yaşayan kültürlerden geriye çok fazla mimari kalıntı olmamasının sebebi neydi? Yaylalarda formasyon(tahribat/yok olma süreci) süreci nasıl olmaktadır? Sorularına yanıt bulabilmek ve yaylada yaşayan insanların günlük yaşamlarıyla ilgili bilgi elde etmek amacıyla günümüz yaylalarının incelenmesi büyük önem taşımaktadır.

Görüldüğü gibi Doğu Anadolu Bölgesi’nde arkeoloji açısından sorunlar devam etmektedir. Belirtilen dönemle ilgili sorunları aydınlatmada arkeolojik malzemenin yetersiz olması, arkeolojiye yardımcı bilimlerden etnoarkeolojik bir çalışmanın gerekliliğini zorunlu hale getirmiştir.

Yöntem ve Çalışma Alanları

Bu kapsamda, Ağrı İli, Diyadin İlçesi’nin Van/Erciş sınırına yakın yer alan yüksek yaylalar seçilmiştir. Yanıkçukur (Tendurek), Gedik (Güduk), Saitbey, İsa Salman (Gomık), köylerinin çevresinde bulunan yaylalar çalışılmıştır⁹⁴(harita 1-3). Sırasıyla; Gedik (Güduk) Yaylası, Vari⁹⁵ Meci Ozmin, Vari Küliya, İsa Salman (Gomık) Yaylası, Zozan⁹⁶ Gerçilek, Gom⁹⁷a Sebri, Goma Bro (Pijek), Hokle Keresi, Yanıkçukur (Tendurek) Yaylası, Vari Pi, Hacı Hasan Yaylası, Vari Hıseyin, Koği Şiğa ve Kaplantaş (Qeprani) Komu yaylaları dolaşılmış, yayla sakinlerinin günlük yaşamları ve yayla mimarileri incelenmiştir(harita 3/1-3/2)⁹⁸. Bunlardan; Gedik (Güduk) Yaylası, Vari Meci Ozmin, Vari

⁹⁴ Çalışmamız içerisinde yer alan köyler ve çevresindeki yaylalar yaklaşık 130 kilometre karelik bir alanı kapsamaktadırlar. Önemli olan bir diğer durum ise bu çalışma alanının içerisinde yer alan tarım alanları köy çevreleri de dahil olmak üzere % 1’in altında bir alanı kapsamaktadır. Yüksek yaylalarda tarım yapılmadığından, toprak devinimi olmaz ve geçmişte birer düz yerleşme şeklinde olan yayla kültürlerinin yaşam alanlarının tespiti zorlaşmaktadır.

⁹⁵ “Var”, yayla mimari yerleşim alanı anlamında kullanılmaktadır.

⁹⁶ “Zozan” bölgede yaylaya verilen isim.

⁹⁷ “Gom” bölgede ahıra verilen isim. Bazen kişisel yaylalarda ahırlar yapılır, bu yaylalar o ahırın ismini alır.

⁹⁸ Bu yaylalardan, Zozan Gerçilek, Goma Sebri, Goma Bro (Pijek), Hokle Keresi, Hacı Hasan Yaylaları, Diyadin sınırları içinde yer alan, fakat çalışma alanımıza uzak olan, Çalıha, Aşağıakpazar, Oğuloba ve Hıdık köylerine ait yaylalardır. Çalışma alanımız içerisinde yer aldıklarından dolayı, çalışmamız içerisinde yer verilmiştir.(harita 3/2).

Küliya ve Hacı Hasan yaylaları ayrıntılı incelenmiştir. Vari Küliya 50, Vari Meci Ozmin 20, Gedik (Güduk) Yaylası ise yaklaşık 5 yıl önce terkedilmiş yaylalardır. Bu yaylaların farklı terkedilme süreleri, bu sürelerin formasyon süreci üzerindeki etkileri ve neden terkedildikleri gibi konular çalışmamız açısından önem taşımaktadır. Hem günlük yaşam tarzları, hem mimarileri hem de kullandıkları araç gereçler bakımından, eski kültürlerin birçok özelliklerini taşıdıkları için bu bölge çalışma alanı olarak seçilmiş ve araştırmamızın sonunda bu düşüncenin haklılığı ortaya çıkmıştır(Polat, 2013, s. 1 vd.).

Günümüze yakın zamanda terkedilmiş yaylalarda yıllara göre karşılaştırmalar yapılmış ve yapılan çalışmanın sonucunda yaylalarda hızlı bir formasyon yaşandığı ve elli yıl gibi kısa bir sürede⁹⁹ neredeyse yüzeydeki tüm izlerin kaybolduğu tespit edilmiştir(resim 4-8). Bölge arkeolojisinin de bu bakış açısıyla değerlendirilmesi gerekir.

Yaylalarda Yaşam Tarzı ve Yerleşim Yapısı

Bölge arkeolojisine baktığımız zaman M.Ö. II. binyılda yaşanan sorunun ve bilgi eksikliğinin nedeni, bu dönemde insanların yerleşim alanlarını terk edip yaylalara çıkışı ile açıklandığını belirtmiştik(Erzen, 1984, s. 7-23; Polat, 2013,s. 95-106)¹⁰⁰. İnsanların yaylada yaşamaya başlamaları yani yaşam tarzlarındaki değişiklikler, bu insanların mekânlarının da değişmesine yol açmıştır (Cribb, 1991, s. 221). Kıl çadırlar ve genelde harçsız yapılan basit taş evler inşa ederek yaşamaya başlayan bu insanlar mekânlarını ve yerleşim alanlarını hayvanlarının göçü ya da çevresel sorunlardan daha çok güvenlik sebebiyle sık sık değiştirme gereği duymuşlardır¹⁰¹. Binlerce yıl önce yaşanan bu değişim sırasında yerleşim gören merkezi höyüklerde yer alan büyük yapıların dahi toprakla kaplandığını düşündüğümüzde bu yüksek yaylalarda hiçbir ize rastlamamak doğaldır¹⁰². Aslında bu yapıların

⁹⁹ Bu süre M.Ö. II. bin yılları ile kıyaslandığı zaman gayet kısa olarak algılanmaktadır.

¹⁰⁰Fakat bu terk etme bazı yerleşim alanları için geçerli değildir. Sos höyük gibi bazı yerleşim yerlerinde mevsimlik yerleşimlerin devam ettiği bilinmektedir. Bunun yanında bazı yerleşim alanları çok sık terk edilip yeniden yerleşim olduğu için çok kalın bir dolgu tabakası olduğu gözlenmektedir. Bu da çevresel ve geçimsel nedenlerden daha çok büyük bir güvenlik problemi olmuş olabileceğini akla getirmektedir.

¹⁰¹ Sos Höyükte yaşanan mimari değişimler, burada sosyo-ekonomik bir değişim olduğuna işaret etmektedir. M.Ö. III. binin ikinci yarısına tarihlenen, zemini yerin altında olan ve yuvarlak köşeli, dal örgü ve çamurdan yapılma duvarlara sahip ev bu yerleşim yerinde sadece mevsimlik oturulduğu fikrini akla getirmektedir. Birbirinden bağımsız ve hafif malzemelerle inşa edilen bu evlerin varlığı bu görüşü güçlendirmektedir. Ayrıca bu tür evlerin içinde taşınabilir ocak altlarının ele geçmesi bu insanların burada mevsimlik yaşadıkları düşüncesini daha da inanılır hale getirmektedir. Yani burada geçici olarak yaylacılık ya da çiftçilik yaptıkları söylenebilir(A.Sagona, Erkmen; C. Sagona, Thomas, 1996, s. 37; A. Sagona, Erkmen, C. Sagona, Howells, 1997, s. 184).

¹⁰² Bunun en büyük sebebi sık sık bahsettiğimiz gibi insanların kışlarını daha sıcak olan vadi yataklarında veya eski yerleşim alanları olan (günümüzde höyük olarak adlandırılan) yerlerde geçirmeleridir.

birçoğu yok olmamakta, sadece toprakla örtülmektedir¹⁰³. Fakat kesintisiz bir yerleşim olmaması; yapı malzemesi olarak sadece taş kullanılması¹⁰⁴, terkedilme sonrasında malzeme yığılmasını engellemiştir. Bu nedenlerden dolayı yüksek yaylalarda höyükleşme olmamıştır.¹⁰⁵.

Arkeolojide bu tür mevsimlik yerleşme alanlarının tespiti yüzeyde malzeme olmaması nedeniyle oldukça güçtür. Özellikle bu yerleşme yerlerinin günümüzde de olduğu gibi tarıma kapalı, yüksek ve engebeli yaylalarda olması bu tespiti daha güç hale getirmektedir. Fakat herhangi bir dönemde yerleşme yeri olarak kullanılan alan günümüzde tarla vb. olarak kullanılırsa, toprak devinimi olduğundan dolayı toprak altında kalan malzeme yüzeye çıkar ve ancak bu şekilde tespit etmek mümkün olur. Doğu Anadolu'daki yaylalarda olduğu gibi sürülmeyen toprakta da herhangi bir devinim olmamaktadır. Çayır ve mera olarak kullanılan toprağın altında yer alan ve zaten çok az olan arkeolojik malzeme (tabaka) yüzeye çıkmamakta, böylece toprağın altında kalan yerleşmelerin tespiti de çok zorlaşmaktadır.

Yapılan yüzey araştırmaları sonucu bu yüksek yaylalarda yerleşim olabileceği anlaşılmıştır¹⁰⁶. Bu yüzey araştırmaları sırasında yaylalarda yer alan olası nekropol alanlarında yoğun olarak rastlanan çanak çömlek kalıntıları, dikkati yüksek yaylalara çekmiştir. Bu kadar fazla çanak çömlek kalıntısının yerleşim olmaksızın yüzeye çıkamayacağını düşündürmektedir. Fakat buralarda ele geçirilen malzemelerin büyük bir bölümünün mezarlık alanlarından kaçak kazılar sonucu elde edilmesi, sadece çanak çömleğe bakılarak Doğu Anadolu'da II. binyılda yoğun olarak yaşanmış olan değişimin anlaşılması olası değildir (Özfirat,2001, s. XII). Bölgedeki mezarlar ise günümüzde de olduğu gibi yerleşim alanlarının dışına kurulmuş olmalıdır. Bu yüzden mezarlık alanlarını çıkış noktası olarak yerleşim yerlerini tespit etmek çok zordur. Üstelik konar göçer toplumun mezarlığını yaz ve kış aylarında kullandıkları alanların her birine yakın bir noktada yani yerleşim alanlarının uzağında yapmış olma olasılığı da yüksektir.

¹⁰³ Günümüz yaylalarına baktığımız zaman terk edildikten kısa bir süre sonra yapıların yıkılmaya başladığı, 20 yıllık bir yaylada yapıların toprak altında kaldığı ve 50 yıl sonra ise yapıların tamamen dağılıp toprakla kaplandığı ve bunun yanında hiçbir höyükleşme olmadığı gözlemlenmiştir.

¹⁰⁴ Taş yapılar harçsız örülmekte bu yüzden dağılan taşlar tekrar alıp kullanılmaktadır. Harçsız ve basit duvarlar yüzünden bir yığılma olmamaktadır. Kerpiç gibi yapı malzemeleri tekrar kullanılmadığından yerleşme alanlarında yıkıldıkları zaman düzlenir ve üzerine yeni yapılar inşa edilir ve böylece bir höyükleşme olur.

¹⁰⁵ Aynı zamanda Tunç çağından bu güne kullanılan ve bölgede yer alan birçok yaylada halen höyükleşme olmamıştır. Çünkü yayladaki basit yapılar harçsız olduğundan ve çok büyük yapılar inşa edilmediğinden dolayı yıkılan bölümler çok çabuk onarılmakta veya aktarılıp yeniden inşa edilmektedir. Bu da höyükleşmenin önünde bir engeldir.

¹⁰⁶ Özellikle Aynur Özfirat'ın bölgede yaptığı yüzey araştırmaları sonucu birçok tespit yapılmıştır.

Yayla Mimarisi ve Yayla Yerleşimlerinin Niteliği

Yayla mimarisi denince akla gelen ilk şeyler çadır, basit yapılar ve geçici yerleşim alanıdır. Bu faktörler, geçmişte yapılan yaylacılık faaliyetlerinin günümüze arkeolojik sorunlar olarak yansımına neden olmuştur. Yayla mimarisi yayla terkedildikten kısa bir süre sonra dağılmaya başlar ve yaylacılık yapıldığına dair tüm izler büyük bir hızla kaybolmaya başlar¹⁰⁷(resim1-8). Bu nedenle de geçici yerleşim izleri olarak nitelendirilen izler¹⁰⁸ dışında mimari kalıntı olmayışı, yayla mimarisini, arkeolojik sorunlar arasına yerleştirmektedir.

Fakat bu dönemde ki mimarinin arkeolojik yansımalarını, (terk edilen) ya da başka bir deyimle, tamamen belirlenemeyen nedenlerle boşaltılan höyüklerde bulmaktayız. Zayıflayan mimari içinde geçici yapılara rastlamamız mümkündür. Çünkü yaşanan değişim devamlı yerleşim gören höyüklerde mimariye yansımış, geçici ve basit yapılar inşa edilmiştir.

Doğu Anadolu'da İlk Tunç Çağı yerleşmeleri üzerinde; yüksekliğin, rüzgarın ve engebeli oluşunun ekonomik açılardan etkileri olmuştur. Yayla yaşamına bağımlı yaşamayı gerektiren bu durum, günümüz yaylacılığının şekillenmesinde de etkilidir. Yaylaların yüksek ve engebeli alanlarda oluşu malzeme taşınmasını zorlaştırmakta, bu nedenle geçici ve basit yapılar inşa edilmektedir¹⁰⁹(resim 1).

M.Ö. II. binde(Orta Tunç Çağı) bölgede göçebe ve yarı göçebe çobanlığın izleri olduğuna değinilmiştir (Polat, 2013, s. 24-27, 93-109). Bu kültürün İlk Tunç Çağı'ndan itibaren farklı alanlardan birçok bölgeye dağılmış olabileceği tahmin edilmektedir(Yakar, 2007, s. 356).

Delikli tutamakları olan siyah ačkılı çanak çömlek¹¹⁰, ocaklar ve ocak altlıklarının taşınabilir formda olması¹¹¹, bu toplulukların devamlı hareket halinde olduklarının bir göstergesidir¹¹² (resim 9-

¹⁰⁷ Daha önce de bahsettiğimiz gibi yaylaların bir kısmı, hayvanların çoğalması ve kışlık ot ihtiyacının artması nedeniyle çayır olarak kullanılmaktadır. Terk edilen yayladaki mimariye ait taşlar ise insanlar tarafından toplanır.(resim 8).

¹⁰⁸ Kazık delikleri, çukurlar vb.

¹⁰⁹Bu yaylalarda ev veya ahır yapımında kullanılan taş dışında tüm malzemeler at ve eşeklerle taşınmaktadır. Bu yaylaların mimarisi çok uzun vadede oluşturulur. Taş bulmak kolay olsa da damı örtmek, kapı-pencere için kullanılan malzemeyi buraya taşımak oldukça zahmetli bir iştir.

¹¹⁰ Bu çanak çömlekler günümüz yaylacıları tarafından da kullanılmaktadır(resim 11).

10). Özellikle bölgede rastlanan dal örgü ve çamur sıvalı yapıların planı mevsimlik yerleşmeler olduğunu gösterir (Cribb, 1991, s. 221) (resim 12-13, çizim 2-3).

M.Ö. II. Bin'de Yerleşim ve Kültürlerin Yapısı

Özellikle M.Ö. II. binde yoğun bir yerleşim olmadığı anlaşılmaktadır. İlk Tunç Çağı I-II yerleşmelerinin yoğunluğu karşısında, Orta Tunç Çağı'nda yerleşmelerde bir azalma olduğu gözlenmektedir. Bu durumun ortaya çıkmasında sosyo-politik etkenlerin etkisi olabilir. M.Ö. III. binyıl sonlarına doğru, Transkafkasya'da ortaya çıkan bu etno-kültürel durum, giderek güneye doğru yayılmaya başlamıştır. Bu durum, kurgan¹¹³ mezarlarıyla öne çıkan Trialeti Kültürünü geliştirmiştir(Yakar, 2007, s. 356-357).

Bölgede yer alan Sos Höyük, Bulamaç Höyük, Karaz, Pulur, Güzelova gibi yerleşmeler, burada Son Tunç Çağı'nda yerleşme olduğunu göstermektedir(Koşay-Turfan,1959, s. 349-413; Koşay-Vary, 1964; Koşay-Vary, 1967). Fakat bu bölgede, Anadolu'nun diğer bölgelerine oranla M.Ö. II. bine ait büyük yerleşim yerleri yoktur. Bu durum bölgede yaşandığını bildiğimiz II. bin yerleşmeleri ile ilgili bilgilerimizin kısıtlı kalmasına neden olmuştur(Yakar, 2007, s. 357).

Bölgede yapılan kazılar, bu dönemde aşiret gruplarınca kullanılan seyrek ve küçük yerleşmelerin oluştuğunu gösterir(Sevin, 2011, s. 342-348; Yakar, 2007, s. 357). Bölgede ele geçen M.Ö. II. ve I. binin ilk dönemlerine ait olan çanak çömlek, bu toplulukların Transkafkasya ile bağlantısını göstermektedir¹¹⁴. Bu göçebe ve yarı göçebe toplulukların M.Ö. II. binde Doğu Anadolu'daki geniş otlaklara geldiğini söyleyebiliriz. Çünkü Transkafkasya'daki Trialeti Kültürüne ait çanak çömleğe benzer bir çanak çömleğin bölgede ele geçmesi bu düşüncüyü desteklemektedir¹¹⁵. Aynı dönem içerisinde anaerkil sistem de son bulmuştur (Sevin, 2011, s. 346-348). Çünkü materyal kültür üzerinde

¹¹¹Bu ocak formlarla ilgili ayrıntılı bilgi için(Sagona vd. 1996, s. 22-52; A. Sagona, C. Sagona, Özkorucuklu, 1996, s. 151-155; Yaylalı, 2008, s. 187).

¹¹²Bu tür ocakların devamı sayabileceğimiz, aynı işleve sahip, fakat form olarak farklı olan seyyar ocaklar günümüz yaylacıları tarafından da kullanılmaktadır(resim 14)

¹¹³ Mezarın üstüne taş ve toprak yığılması ile oluşan tepeye kurgan adı verilmektedir.

¹¹⁴ Bu kültürün diğer bir karakteristik özelliği ise boya bezemeli çanak çömleklerdir. Bunlar Orta Tunç Çağı II (M.Ö. 1850-1700/1600) ve III (M.Ö. 1700-1600/1450) dönemlerinde yaşanan kültürlerin en önemli göstergesidir(Sevin, 2011, s. 353). Bu dönemi temsil eden boya bezemeli çanak çömlekler için ayrıntılı bilgi için(Özfirat, 2001, s. 1 vd.; Özfirat, 1994, s. 359-377; Özfirat, 2000, s. 359-362; Belli-Bahşaliyev, 2001, s. 13-60).

¹¹⁵ Transkafkasya'da yer alan bu çanak çömlek kültürü, Van Urmiye boyalı çanak çömleği ile benzerlik göstermektedir(Çilingiroğlu, 1983, s. 25-29; Çilingiroğlu, 1984, s. 129-140).

etki eden bu önemli değişim insanların inançları üzerinde de etkili olmuştur¹¹⁶. Bu dönemin önemli özelliklerinden bir tanesi de kurgan türü mezarların ortaya çıkmasıdır. Bu mezarlar bu dönemin en önemli kalıntıları arasında yer almaktadır. Yaylalar ve kışlaklar arasında yaşamlarını kıl çadır ve basit mimari yapılarda sürdüren bu toplulukların yaşantıları hakkında fazla bir kalıntı yoktur¹¹⁷. İlk örneklerine M.Ö. III. binde Markopi ve Bedeni¹¹⁸ mezarlıklarında rastlanan kurgan türü mezarlar M.Ö. II. binde yaygınlaşmıştır. Türkiye'deki en büyük¹¹⁹ kurgan mezarlar Ağrı'nın doğusundaki Suluçem'de yer almaktadır¹²⁰. Mezar hediyeleri bu yeni dönemin gelişimi konusunda bilgi sağlar¹²¹. Fakat özellikle İlk Tunç Çağı'na ait mezarların soyulmuş olması bu mezar geleneği ile ilgili bilgi eksikliğine yol açmıştır¹²².

Hasankale ve Erzurum arasında yer alan Sos Höyük, Uzun Ahmet, Eskişehir Tepe ve Bulamaç Höyük gibi yerleşmeler, bu dağlık arazide Tunç Çağı ile ilgili bilgi veren birkaç höyük arasındadır. Çok önemli mimari kalıntı vermeseler dahi; Pulur, Karaz, Güzelova ve Sos Höyük bu dönemle ilgili bilgi sağlayan en önemli yerleşimlerdir. Bu yerleşimlerden elde edilen bilgiler, M.Ö. II. binde, Doğu Anadolu Bölgesi'nde çoban toplulukları olduğunu göstermektedir(Yakar, 2007,s. 357) Özellikle Pulur'da ele geçen ve M.Ö. II. bine ait olduğu tespit edilen mezar buluntularının, Ordu'daki Trialeti Kültürüne ait kurganlarda ele geçirilen buluntularla benzerlik göstermesi bu düşüncüyü desteklemektedir(Çilingiroğlu, 1986, s. 311-322; Çilingiroğlu, 1984, s. 129-140).

Sos Höyük M.Ö. III. binyıldan itibaren yerleşim görmüştür(Sagona vd. 1996, s. 33). Sos Höyük'te yaşanan değişimler, burada sosyo-ekonomik bir değişimin de olduğunu göstermektedir. Fakat M.Ö. III. binin ikinci yarısına tarihlenen; zemini yerin altında olan ve yuvarlak köşeli, dal örgü ve çamurdan

¹¹⁶ Yaşanan bu değişimin izlerine mezar yapılarında rastlanmaktadır.

¹¹⁷ Bu durum bölgede etnoarkeolojik bir araştırma yapmamızı zorunlu hale getirmiştir.

¹¹⁸ Bu iki yerleşim Tiflis yakınlarında yer almaktadır.

¹¹⁹ Bu yöredeki en büyük kurgan, yaklaşık 60 m. çapında ve 10 m. yüksekliğindedir. Merkezi konumlu tepe olan ana kurgan bunu kuşatan 5-6 m. çapında 9-10 kadar tepelikten oluşur. Kazılmamış olmakla birlikte ana tepe ve bunu çeviren tepeliklerin altına birden fazla kişinin gömülmüş olması mümkündür. Tepenin orta yerine yapılan taştan ya da ahşaptan mezar odalarının tabanları keçe ve hayvan postları ile kaplanmaktaydı(Sevin, 2011, s. 348-349). Keçe günümüz göçbeleri tarafından halen serecek malzemesi olarak kullanılmaktadır.

¹²⁰ Bu mezarlar 8x6 metre boyutlarındaki ahşap kütüklerden yapılmış bir odanın taş ve toprakla örtülmesiyle oluşmuştur. Bu örtü 6 metre yüksekliğinde ve 80 metre kadar çapındadır(Sevin, 2011, s. 348). Ayrıca bu alan hayvan besiciliği bakımından da elverişli olanaklara sahiptir.

¹²¹ Soylularla birlikte, öteki dünyada kendisine hizmet etmesi için hizmetlileri, içine yiyecek ve içecek konulmuş, boya bezemeli monokrom çanak çömlekler, tunçtan silahlar, gümüş ve altın kaplar ve çok sayıda boncuk ve takılar gömülüyordu. Bazı mezarlarda cesetle birlikte dört tekerlekli (kağm) arabalar bulunmaktadır(Sevin, 2011, s. 349).

¹²² Kurgan mezar geleneği ile ilgili ayrıntılı bilgi için(Sevin, 2011, s. 348-349, 352-353; Belli-Bahşaliyev, 2001, s. 13-60; Özfırat, 2000, s. 359-362; A. Çilingiroğlu, 1983, s. 25-29; Özfırat, 2001, s. 1 vd.).

duvarlara sahip ev, (Sagona vd. 1996, s. 37; Sagona vd. 1997, s. 184).¹²³ bu yerleşim yerinde sadece mevsimlik oturulduğu fikrini akla getirmektedir (resim 12). Birbirinden bağımsız ve hafif malzemelerle inşa edilen bu evlerin varlığı bu görüşü desteklemektedir. Burada geçici olarak yaylacılık veya çiftçilik yaptıkları söylenebilir(Sagona vd. 1996, s. 37). Daha sonra bu evlerin yerini daha kalıcı bir mimari almıştır(Yakar, 2007, 358).

Sos Höyük'te M.Ö. II. binyıl kalıntılarına baktığımız zaman, kalın bir dolgu tabakası olduğunu görmekteyiz. Dolgu tabakasının bu kadar kalın olması, daha önce de bahsettiğimiz gibi(Polat, 2013, s. 106-109) bu dönem de düzenli yerleşilmediğini gösterir. Kalıntılar çoğunlukla, toprak zeminler, kabaca ve dairevi tekneye benzer çukurluklardan oluşur¹²⁴ (resim 13). Orta Tunç Çağı'na ait çapları 2 metreye kadar ulaşan çukurlar(Sagona vd. 1997, s. 184) ve Trialeti geleneğinde iki mezar saptanmıştır. Bu mezarlar burada yaşayan insanların Transkafkasya Kültürü ile ilişkide olduklarını gösterir(Yakar, 2007, s. 358).

Dayanıklı mimari kalıntıların olmayışı evlerin saz ve hasırdan yapıldığını, bu evlerin de ahşap direklerle desteklendiğini akla getirmektedir(Sagona vd. 1997, s. 184, lev. 4).¹²⁵ Bu da yerleşimlerin sürekli olmadığını göstergeleridir(Sagona vd. 1997, s. 184).

Aynı şekilde Van Havzası'nda da III. binyıl sonlarına doğru yerleşim dokusunda bir değişim olduğu gözlenmektedir. Bu değişim bölgedeki tarım alanlarının azlığına bağlı olarak hayvancılığı ön plana çıkaran Transkafkasyalı ve Kuzeybatı İranlı göçebe aşiretlerin istilasını sonucu olduğu ileri sürülmektedir(Yakar, 2007,s. 359). Buna bağlı olarak Dilkaya ve Tilkitepe(Korfmann, 1982, s. 19 vdd, 179 vd.) gibi yerleşmeler tamamen terkedilmişlerdir. Fakat Karagündüz gibi yerleşmeler tamamen terkedilmiş olmasalar da kısmi bir değişim yaşanmıştır(Sevin ve diğ., 2000, s. 847-881; Yakar, 2007, 359; Sevin, 2011, s. 342-348). Bu bölgede yaşayan II. binyıl toplulukları iki tür çanak çömlek üretmişlerdir. Bunlar bölgede ele geçen tek renkli ve boyalı çanak çömleklerdir(Çilingiroğlu, 1986, s. 311-322). Tüm bu veriler bölgede göçebe ve yarı göçebeliğin hakim olduğunu göstermektedir. Van Bölgesi'nde de bulunan mezarlar birer belge özelliği taşımaktadır. Bölgede yer alan; Karagündüz, Sütay Yaylası, Ernis ve Dilkaya (Van), Ani (Kars), Tütek (Doğubayazıt) bu mezarlıklar açısından zengin yerlerdir(Yakar, 2007, s. 359; Özfirat, 2000, s. 359-362; Sevin, 2011, s. 342-348).

¹²³Günümüzdeki yaylalarda yer alan ve künde adı verilen yapılar, yerin içine açılan çukurların içine taş duvar örülerek yapılmaktadır.

¹²⁴Bu tip çukurluklara elli yıllık terk edilmiş yaylalarda rastlanmaktadır(resim 7).

¹²⁵ Fakat bu direk izlerinin kara çadırlara ait olması da muhtemeldir.

Ayrıca Hakkâri'de bulunan, kabartmalarla bezeli 13 taş stel de Orta Tunç Çağı zengin aşiret beylerine işaret eden önemli buluntular arasında yer almaktadır. Çadırlarda yaşayan bu beylerin zenginliği büyük olasılıkla madencilğe dayanmaktaydı (Sevin-Özfirat, 1998, s. 6-9; Sevin, 2011, s. 360-364).

Bu veriler ışığında, M.Ö. II. binde Doğu Anadolu'da bir değişim yaşandığı gözlenmektedir. Yaşanan bu değişimin mimari üzerinde etkili olduğu yapılan kazılar sonucu anlaşılmaktadır. Özellikle Sos Höyük gibi yerleşmelere bakıldığında zaman mimaride yaşanan değişim, sosyal yaşamın ne derece değiştiğinin bir yansıması gibidir. Fakat yapılan kazıların yetersiz olması, bu bölgede M.Ö. II. binle ilgili bilgilerimizin kısıtlı kalmasına yol açmaktadır. Bunun yanında bölgede M.Ö. II. binde sürdürülen yaşam tarzına bağlı olarak da veriler günümüze ulaşmamıştır¹²⁶. Özellikle mimari yapıların geçici bir özellik taşıması, mimari kalıntıların günümüze ulaşmasını engellemiştir. Zayıf arkeolojik verilere dayanılarak değerlendirilen Doğu Anadolu Orta Tunç Çağı'nın daha iyi anlaşılması için yeni kazıların yanı sıra, yeni etnoarkeolojik çalışmaların yapılması gerekmektedir.

Genel Değerlendirme

Bu çalışmada, Doğu Anadolu'daki M.Ö. II. bin kültürleri ve yerleşim sistemleri yorumlanmıştır. Ele alınan bölgede M.Ö. II. bine ait sorun ve sorulara uzun yıllardan bu yana cevap aranmamıştır. Ancak söz konusu sorulara cevap verecek nitelikli verilere ulaşmanın güçlüğü, konuyu etnoarkeolojik açıdan, yeniden ele almayı ve değerlendirmeyi gerekli kılmıştır.

M.Ö. II. binde bölgede hakim olan göçebe yaşam tarzı, kendisini en çok formasyon sürecinde göstermektedir. Bu dönem, formasyon süreci açısından, karşımıza arkeolojik bir problem olarak çıkmaktadır. Bu nedenle yaşam tarzlarını ve geleneklerini daha iyi anlamamız için, aynı coğrafyada aynı geçim ekonomisinin devamı olduğuna inandığımız; günümüzde devam etmekte olan benzer yayla kültürü ve mimari yapıları incelenmiş, sorun, farklı açıdan değerlendirilmiştir (çizim 1).

¹²⁶ Bölgede Orta Tunç Çağı yerleşmelerinin geçici bir özellik taşıması ve döneme ait mimari kalıntıların yayla mimarisi ile benzerlik taşıması nedeniyle, günümüz yayla mimarisi ile karşılaştırma yapıldığında o dönemki mimarinin ve sosyal yaşamın daha iyi anlaşılacağını düşünmekteyiz.

Bazı araştırmacılar, bu değişimin farklı kökene sahip olan ve dışarıdan bölgeye gelen yeni bir kültürün etkisiyle olduğunu söylemişlerdir(Erzen, 1984, s. 7-23; Sevin, 2011, s. 344-348). Bu teoride, yaşanan değişimin bir istila sonucu olmuş olabileceği fikri yatmaktadır. Özellikle daha yakın bir geçmişte yaşanmış olan istilalar¹²⁷ sırasında da, bölgede yaşayan insanların evlerini terk edip, istila bitene kadar göçebe olarak yaşadıkları bilinmektedir. Bu da, M.Ö. II. binde de, kapsamlı bir istila sonucu insanların evlerini terk edip yaylada yaşamaya başladıkları fikrini akla getirmektedir. Ya da bölgeyi istila eden insanlar, bölge şartlarına uyum sağlamış ve göçebe bir yaşam sürdürmüşlerdir. Bunların yanında bölgeyi istila eden halkın göçebe oldukları ve kendi kültürlerini burada yaşayan insanlara benimsetmiş olabilecekleri fikri daha yakın gelmektedir.

Belli ve Konyar, bölgede yaşayan yerel halkın kendi içinde bir değişim geçirdiğini savunur¹²⁸. Yakar ve Sevin ise; bu değişimi iklime ve çevresel faktörlere bağlamaktadır¹²⁹. Fakat bu iki görüşün birbirine yakın olması gerekmektedir. Çünkü kendi içinde bir değişimin olması için de iklim ve çevresel faktörler etkili olmaktadır.

Bu durumun bu kadar geniş bir coğrafyada yaşanmış olması, iklimi ve çevresel özellikleri önemli faktörler olarak öne çıkarır. 1974 yılında polenler üzerine yapılan çalışmalar Van Havzası'nın eski çağlardaki iklimi hakkında bilgiler sağlamıştır(Sevim, 2011, s. 344). Van Gölü çökelleri üzerine yapılan araştırmalar, Doğu Anadolu'da M.Ö. 4500-4400 yıllarına kadar iklim koşullarının ağaç yetişmeyecek kadar kuru ve soğuk olduğu sonucunu ortaya koymuştur. M.Ö. 4400 ile 1400 yılları arasında ise bozkır bitkilerin yerini ormanlar almıştır¹³⁰. Bunun yanında İlk Tunç Çağı'nın sonları ile Orta Tunç Çağı'nın sonları arasında geçen zaman diliminde insanın yaşam tarzını etkileyecek derecede büyük bir iklim değişikliği olmamıştır¹³¹.

¹²⁷ “Moğolların saldırıları sonucu 13. yüzyılda birçok toprak terk edilmiştir(Ercan,2008, s. 64).

¹²⁸ Hemen hemen tüm bilim adamları bölgede bir ıssızlaşma olduğunu kabul etmişlerdir. Bu ıssızlaşmanın, Doğu Anadolu, Transkafkasya ve Kuzeybatı İran'daki höyüklerde yaşandığı söylenmiştir. Doğu Anadolu Bölgesi'nde yaşayan insanları sanki yerleşik yaşamı ve tarımı bırakarak suyu ve otu bol olan yaylalara göç etmişlerdir. Bu araştırmacılara göre, yaylaların sunmuş olduğu bu elverişli yaşam tarzı benimsenmiş ve M.Ö. II. binde hayvancılığa dayalı yarı göçebe yaşam biçimi neredeyse karakteristik bir hal almıştır. Fakat bölgede yaşanan bu iç değişim de çevresel faktörlere bağlanmıştır. Höyüklerin iklim koşullarına bağlı olarak terk edildikleri söylenmiştir(Belli-Konyar, 2003, s. 3).

¹²⁹ İTÇ II yerleşmelerinin yoğunluğu ile karşılaştırıldığında, M.Ö. III. binyıldan başlamak üzere, yerleşik toplulukların sayısında bir azalma olduğunu söylemek mümkündür. Bu duruma çevresel, politik ya da hem çevresel hem de politik nedenler yol açmış olabilir(Yakar, 2007, s. 356-357; Sevin, 2011, s. 344).

¹³⁰ Bu değişim M.Ö. III. binyıl içinde tamamlanmıştır.

¹³¹ “Bu bölgede M.Ö. VI. ya da V. binyıldan beri hüküm süren sıcak ve kurak yazlar ve sert kışların doğal bitki örtüsü üzerinde çok fazla etkili olup olmadığı konusu şüphelidir. Diğer yanda aşırı soğuk kışların yüksek irtifalarda ormanların doğal yenilenmesini güçleştirdiği gerçeği göz ardı edilemez. M.Ö. II. ve I. binyıllarda ağaç örtüsünün yoğun ve yaygın olduğu tahmin edilmektedir. Ormanların insan eliyle tahrip edilmesi

Görüldüğü üzere bu değişimi; hızla değişen iklim ve çevresel faktörlerle açıklamak olası değildir¹³². Fakat şu da bir gerçektir ki, Doğu Anadolu toplumları daha İlk Tunç Çağı'ndan itibaren kısmen yarı göçebe bir yaşam sürdürmüşlerdir¹³³. Süphan Dağı eteklerinde yer alan Sütey Yaylası'nın Orta Tunç Çağı'nda da yoğun yerleşim gördüğü saptanmıştır¹³⁴. Bu tür gelişmeler Doğu Anadolu'da yer alan yaylaların geneli için geçerlidir. M.Ö. II. binde yaşanmış olan iklim değişimleri insanları hayvancılık yapmaya itmiş olabilir. Fakat gelişen göçebe ve yarı göçebe yaşam biçimi yeni bir sosyo-ekonomik düzenin ortaya çıkmasına neden olmuştur. Bölgedeki aşiret düzeninin temellerinin bu dönemde atılmış olabileceği düşünülmektedir¹³⁵. Bu dönem bölgedeki aşiretlerin sayısının 40-60 arasında değiştiği düşünülmektedir(Sevin, 2011, s.346).

Bölgede coğrafi koşullar ve iklimin hayvancılığa elverişli olduğu ve göçebe yaşamla hayvanlardan elde edilen gelirden bir istikrar olduğu ve seçimin bu nedenle göçebelikten yana kullanıldığı öne sürülmüştür. Bu şartlar, bölge insanı tarafından geçmişten günümüze göçebe ve yarı göçebe yaşamın benimsenmesine yol açmıştır. Bu durum geçim ekonomisinin temelini oluşturmuştur.¹³⁶ Fakat bu toplumları bu denli derinden etkileyen büyük değişimi sadece çevresel faktörler ve bu faktörlerin insanlara sağladığı olanaklarla açıklamak oldukça zayıf bir ihtimaldir(Sevin, 2011, s. 346).

muhtemelen İlk Tunç Çağı ya da belki daha da öncesinde başlamıştır. Ancak Doğu Anadolu'nun büyük kesiminde Orta Çağ sonlarında dahi ormanlar bulunması nedeniyle bu tahribat çevre üzerinde büyük ve yoğun bir etki yaratmamıştır." (Yakar, 2007, s. 334; Sevin, 2011, s. 345).

¹³²Bu bölgede Ormanlara verilen en büyük zararlar Osmanlı Dönemi ve biraz öncesinde yoğunluk kazanmıştır. Bu konu ile ayrıntılı bilgiler için(Sinclair, 1987).

¹³³O dönemde bir geçiş evresi olarak, köyden yarı göçbeliğe geçiş olurken, günümüz toplumlarında ise geçiş evresi yarı göçebelikten yerleşik yaşama dönüş şeklindedir. Ayrıca yapılan tüm araç gereçler, süs eşyaları göz alıcı bir teknoloji, hüner ve estetiğe kavuşmuştur. Materyal kültürde yaşanan bu önemli değişikliklere bakıldığı zaman tüm bu değişime yol açan etkenlerin tek bir nedene bağlanmayacağını gösterir.

¹³⁴Sütey Yaylası günümüzde de yoğun bir şekilde yerleşme gören aktif bir yayladır. Özfırat bu yayla ve çevresindeki diğer yaylalarda yoğun çanak çömlek kalıntısı saptamıştır(Özfırat, 2001, s. IX-XI).

¹³⁵ Fakat araştırmamız esnasında, gördüğümüz bölge insanından aldığımız bilgilere göre, şimdi bölgede yaşayan insanlar bölgeye yaklaşık 500 yıl önce İran tarafından gelmişlerdir. Diyardin ilçesindeki halkın büyük bir kısmının bölgeye 500 yıl önce gelen yedi kardeşin soyundan oldukları aldığımız diğer bir bilgidir. Her bir kardeşin soyundan gelenler birer aşiret olmuşlardır.

¹³⁶ Günümüzde ve geçmişte, bölgede yaşayan halklar göçebe ve yarı göçebe yaşamı benimsemişlerdir. Örneğin yakın bir geçmişe kadar güneydoğunun koyun ve keçi besleyen, Türk Yörük ve Kürt kökenli kimi aşiretleri Doğu Anadolu yüksek yaylalarını yoğun olarak kullanmaktaydılar. Hatta bu gün bile Van Havzası'nda Alacadağ ve Süphan, Ağrı bölgesinde Balıkgölü, Suluçem, Sinek ve Tendürek yaylaları her yıl Temmuz ayından Eylül ayına değin, on binlerce küçükbaş hayvana yetecek olanaklar sunar(Sevim, 2011, s. 346).

Çünkü bu dönem içerisinde ormanlar üzerinde herhangi olumsuz bir etki olmamıştır. Ormanların yoğun bir şekilde tahrip edilmesi günümüze yakın bir zamanda olmuştur. Buna bağlı olarak iklimde de radikal bir değişim yaşandığı söylenemez. “*Yine de, Tunç Çağı bölgesel mimarisinde bile iklim ve sosyo-ekonomik faktörler, şiddetli bir depremde zarar görme tehlikesinden daha ağır basmıştır*”(Yakar, 2007, s.141).¹³⁷

Etnografik kayıtlar, kırsal yerleşme dokusundaki değişikliklerin ekonomik ya da demografik değişikliklerden kaynaklandığını göstermektedir. Bu tür değişikliklerin kırsal mimari ve toprak kullanımı üzerindeki etkileri, birkaç habitat üzerinde yapılan çalışmalarla iyi bir şekilde belgelenmiştir. 19. yüzyılda hayvancılık sadece tarım, bağcılık ve bahçeciliği tamamlayan bir faktördür. Bu nedenle, içinde Ermeni çiftçilerinde bulunduğu Kars ve Artvin’in bazı ilçeleri ile dağ vadilerindeki kırsal yerleşmeler daha sürekli hale gelmiştir. Sarp dağ yamaçlarındaki tarlaların, toprak kaybını önlemek için geniş kapsamlı teraslama gerektirmesi nedeniyle, bu çiftçiler ovalardaki çiftçilere oranla daha çok çalışmak zorundaydılar. I. Dünya Savaşı’nın ardından geniş çaplı hayvancılık, büyük ölçüde yoğun tarımın yerini almış ve bunun sonucunda dağlık arazi bölgenin çoğu kısmında, yerleşme dokusu köklü değişikliklere maruz kalmıştır(Yakar, 2007, s. 347). Bu durum geçim ekonomisinin insan yaşamı üzerindeki etkisini açıkça ortaya koymaktadır.

Bölge Arkeolojisine baktığımız zaman M.Ö. II. binyılda yaşanan sorunun ve bilgi eksikliğinin nedeni, bu dönemde insanların yerleşim alanlarını terk edip yaylalara çıkışı ile açıklanmaktadır(Polat, 2013, s. 93-106)¹³⁸. İnsanların yaylada yaşamaya başlamaları yani yaşam tarzlarındaki değişiklik mekânların da değişmesine yol açmıştır(Cribb, 1991, s. 221). Kıl çadırlar ve genelde harçsız yapılan basit taş evler inşa ederek yaşamaya başlayan bu topluluklar mekânlarını ve yerleşim alanlarını hayvanlarının göçüne ya da çevresel sorunlardan daha çok güvenlik sebebiyle sık sık değiştirme gereği duymuşlardır¹³⁹. Binlerce yıl önce yaşanan bu değişim sırasında yerleşim gören merkezi höyüklerde

¹³⁷ “*Ağaç örtüsünün geniş çaplı yok edilmesi nedeniyle antropojenik faktörler, doğunun dağlık arazisindeki iklim değişikliğini etkilemiştir. Bu bölgede ağaçlar çeşitli nedenlerle kesilmiştir, ancak en sistematik zarara, kırsal toplulukların yerleşik düzene geçmesiyle başlayan otlak ve ekili alanlar gereksinimi yol açmıştır. Son zamanlara ait örnekler, çoban gruplarında ormanlara ciddi zarar verebileceğini göstermiştir. Dağ otlaklarında otlatılan keçi sürülerinin ağaç filizleri ve yapraklarını yemesiyle verilen zarar, sürekli ve mevsimlik yerleşmelerin yoğunluğuyla orantılıdır. Bu nedenle Tunç ve Demir Çağlarında bu zararın çok büyük boyutlu olmadığını varsayabiliriz*”(Yakar, 2007, s. 334-335).

¹³⁸Fakat bu terketme bazı yerleşim alanları için geçerli değildir. Sos höyük gibi bazı yerleşim yerlerinde mevsimlik yerleşimlerin devam ettiği bilinmektedir. Bunun yanında bazı yerleşim alanları çok sık terkedilip yeniden yerleşim olduğu için çok kalın bir dolgu tabakası olduğu gözlenmektedir. Bu da çevresel ve geçimsel nedenlerden daha çok büyük bir güvenlik problemi olmuş olabileceğini akla getirmektedir.

¹³⁹ Sos Höyükte yaşanan mimari değişimler, burada sosyo-ekonomik bir değişim olduğuna işaret etmektedir. M.Ö. III. binin ikinci yarısına tarihlenen, zemini yerin altında olan ve yuvarlak köşeli, dal örgü ve çamurdan

yer alan büyük yapıların dahi toprakla kaplandığını düşündüğümüzde bu yüksek yaylalarda hiçbir ize rastlamamak doğaldır¹⁴⁰. Aslında bu yapıların birçoğu yok olmamakta, sadece toprakla örtülmektedir¹⁴¹. Fakat kesintisiz bir yerleşim olmaması; yapı malzemesi olarak sadece taş kullanılması, terkedilme sonrasında malzeme yığılmasını engellemiştir. Yüksek yaylalarda höyükleşmenin olmaması, bu nedenlere bağlanabilir¹⁴².

Arkeolojide bu tür mevsimlik yerleşme alanlarının tespiti yüzeyde malzeme olmaması nedeniyle oldukça güçtür. Özellikle bu yerleşme yerlerinin günümüzde de olduğu gibi tarıma kapalı yüksek ve engebeli yaylalarda olması, tespiti daha güç hale getirmektedir. Fakat herhangi bir dönemde yerleşme yeri olarak kullanılan alan günümüzde tarla vb. olarak kullanılırsa, toprak devinimi olduğundan dolayı toprak altında kalan malzeme yüzeye çıkar ve ancak bu şekilde tespit etmek mümkün olur. Fakat Doğu Anadolu yaylaları tarıma elverişli alanlar olmadığından, tarım yapılmamaktadır. Sürülmeyen toprakta da herhangi bir devinim olmamaktadır. Çayır ve mera olarak kullanılan toprağın altında yer alan ve zaten çok az olan arkeolojik malzeme yüzeye çıkmamakta, böylece toprağın altında kalan yerleşmelerin tespiti de çok zorlaşmaktadır. Özfirat tarafından yapılan yüzey araştırmaları sonucu bu yüksek yaylalarda yerleşim olmuş olabileceği anlaşılmıştır¹⁴³. Bu yüzey araştırmaları sırasında bu yaylalarda yer alan olası nekropol alanlarında yoğun olarak rastlanan çanak çömlek kalıntıları dikkati yüksek yaylalara çekmiş ve bu kadar fazla çanak çömlek kalıntısının yerleşim olmaksızın yüzeye çıkamayacağını akıllara getirmiştir. Fakat buralarda ele geçirilen malzemelerin büyük bir bölümünün mezarlık alanlarından kaçak kazılar sonucu elde edilmiş olması, sadece çanak çömleğe bakılarak Doğu Anadolu'da II. binyılda yoğun olarak yaşanmış olan değişimin anlaşılmasını zorlaştırmaktadır (Özfirat, 2001, s. XII). Bölgedeki mezarlar ise günümüzde de olduğu gibi yerleşim alanlarının dışına kurulmuş olmalıdır. Bu yüzden mezarlık alanlarını çıkış noktası olarak yerleşim yerlerini tespit etmek çok zordur.

yapılma duvarlara sahip ev bu yerleşim yerinde sadece mevsimlik oturulduğu fikrini akla getirmektedir. Birbirinden bağımsız ve hafif malzemelerle inşa edilen bu evlerin varlığı bu görüşü güçlendirmektedir. Ayrıca bu tür evlerin içinde taşınabilir ocak altlarının ele geçmesi bu insanların burada mevsimlik yaşadıkları düşüncesini daha da inanılır hale getirmektedir. Yani burada geçici olarak yaylacılık ya da çiftçilik yaptıkları söylenebilir (Sagona vd. 1996, s. 37; Sagona vd. 1997, s. 184).

¹⁴⁰ Bunun en büyük sebebi sık sık bahsettiğimiz gibi insanların kışlarını daha sıcak olan vadi yataklarında veya eski yerleşim alanları olan (günümüzde höyük olarak adlandırılan) yerlerde geçirmeleridir.

¹⁴¹ Günümüz yaylalarına baktığımız zaman ter edildikten kısa bir süre sonra yapıların yıkılmaya başladığı, 20 yıllık bir yaylada yapıların toprak altında kaldığı ve 50 yıl sonra ise yapıların tamamen dağılıp toprakla kaplandığı ve bunun yanında hiçbir höyükleşme olmadığı gözlemlenmiştir (resim 4-7)

¹⁴² Aynı zamanda Tunç çağından bu güne kullanılan ve bölgede yer alan birçok yaylada halen höyükleşme olmamıştır. Çünkü yayladaki basit yapılar harçsız olduğundan ve çok büyük yapılar inşa edilmediğinden dolayı yıkılan bölümler çok çabuk onarılmakta veya aktarılıp yeniden inşa edilmektedir. Bu da höyükleşmenin önünde bir engeldir (resim 1).

¹⁴³ Özellikle A. Özfirat'ın bölgede yaptığı yüzey araştırmaları sonucu birçok tespit yapılmıştır.

Hem arkeolojik verilerin yetersizliği, hem de M.Ö. II. binle ilgili fazla araştırma yapılmamış olmasından dolayı, bir fikir birliği sağlanamamıştır. Fakat dönemle ilgili teoriler içerisinde en akla yatkın olan; bu bölgede yaşanan değişimin dışarıdan gelen başka bir kültürün etkisiyle olduğudur. Çünkü bu dönem içerisinde bir iklim değişikliğinin olmadığı belirtilmiştir. Bu insanların kendi içlerinde çıkan geniş kapsamlı bir isyan sonucu¹⁴⁴ yaşamlarında değişikliğe gittikleri aklımıza gelse de, M.Ö. II. binde büyük bir devlet olgusu olmadığından bu tür kapsamlı bir isyanın yaşanmış olma olasılığı düşüktür. Bu kültür kendi içinde bir değişim yaşamış olsaydı; yaşam biçimi dışında kültürel (ideolojik vs.) anlamda büyük bir değişimin olmaması gerekirdi.

Bu bağlamda, bize göre, bu değişim dışarıdan gelen farklı bir kültürün ve saldırının etkisi ile yaşanmıştır. Çünkü yüksek yaylalarda ele geçirilen tüm arkeolojik veriler, yeni bir kültürün izlerini taşımaktadır. Doğu Anadolu'ya gelen bu kültürün, daha önce bu bölgede yaşayan kültürleri bölgeden uzaklaştırıp kendi kültürünü mü yaşadı, yoksa burada yaşayan kültürlerin yaşam tarzlarını değiştirecek kadar etkili mi olduğu konusunu şu an elde edilen arkeolojik verilerle anlamak zordur. Fakat bu kültürel değişimin dışarıdan gelen bir topluluğun etkisiyle yaşandığı bir gerçektir.

Sonuç olarak, bu değişimin yaşandığı yüksek yaylalarda, M.Ö. II. Binde(Orta Tunç Çağı), yaşayan bu kültürün özelliği, farklı çanak çömlek kullanımının yanı sıra, kurgan geleneğinin görülmesidir. Doğu Anadolu yüksek yaylasında yer alan Orta Tunç Çağı'na ait çok büyük boyutlarda olan ve zengin gömü hediyeleri bulunan kurganlar yer alır, fakat yerleşime ait kalıntılar

¹⁴⁴ Örneğin, Celali isyanları sırasında insanlar, can ve mal güvenliklerini sağlamak için yüksek yaylalara çıkmışlardır. "17. yy. sonlarından itibaren Osmanlı sosyal ve askeri yapısının bozulması sonucunda çeşitli bölgelerde Celali İsyanları çıkmış ve yerleşik halkın sıkıntısı artmıştır. Celaliler döneminde isyancılarla konar-göçer aşiretlerin hareketleri birbirine karışmıştır. Yerleşik halk bu unsurların baskılarına karşı, kadılar aracılığıyla devlete sürekli şikâyet mektubu göndermişler ve kendilerini korumaları için silahlanmalarına izin verilmesini istemişlerdir. Bunun üzerine devlet bölgelerde güvenliği sağlayabilmek için "İl erleri" (günümüzdeki köy korucuları) adıyla halktan bazı kişileri silahlandırmıştır. Fakat zamanla il erlerinden de celaliler çıkmış, halktan birçoğu da çiftini çubuğunu bırakıp dağa çıkarak "Çift Bozan" denilen isyan grubunu oluşturmuştur. Alınan önlemlere rağmen bu dönemde, ne konar-göçer aşiretleri devlete ve toprağa bağlamak, ne celali gruplarını halktan soyutlamak ve dolayısıyla ne de bölgelerde asayiş sağlamak mümkün olabilmıştır. Diğer yandan bu gelişmelere bakıldığında, konar-göçer aşiretlerin yerleşik halka karşı zarar verici tutumlarının yalnız yaşam tarzlarından kaynaklanmadığı, aynı zamanda yerleşmiş nüfusu, devletin kendilerine karşı kullanacağı hazır güçler olarak görmelerinden de kaynaklandığı anlaşılmaktadır. Uzun savaş ve isyan yıllarında halkın can ve mal güvenliğinin sağlanamayışı üretimin düşmesine, toprak gelirinin azalmasına, köylerin harap olmasına ve boşalmasına neden olmuştur. Osmanlı bu yüzden bazı ıslahatlar yapmak zorunda kalmıştır. Bu ıslahatlar ve sağlanan olanaklarla konar- göçer aşiretlerden bazıları kendilerinden yerleşik hayata geçmek istemişler ve çadır kurarak ya da konakladıkları geçici mekânlarda ev yaparak yerleşmişlerdir. Yerleşen nüfus arttıkça bu göçebe yerleri yeni köy ve kasabalara dönüşmüştür. 18. yy. iskan siyasetinde Celali İsyanlarının etkisi daha da artmıştır. Celalilerin huzur vermediği reaya kitleler halinde toprağı terk etmekte ve köyler boşalmaktaydı. Devletin köylerde aldığı önlemler fayda vermeyince halk, Celali unsurlarının ulaşamayacağı yerlerde kurulan yerleşim birimlerinde iskan edilmişlerdir(Babuş, 2006, s. 32-33; Marufoğlu, 2005, s. 621-638).

yoktur(Özfirat, 2001, s. 114). Bu çalışmayla M.Ö. II. binde kullanılan geçici mimarının günümüze ulaşmamasının sebepleri, höyükleşme sorunu ve günümüzde yerleşim yerlerinin tespit edilememesinin nedenlerinin anlaşılması için farklı bir bakış açısı sunulmuştur.

KAYNAKÇA

- Babuş, F. (2006). *Osmanlı'dan Günümüze Etnik-Sosyal Politikalar Çerçevesinde Göç ve İskân Siyaseti ve Uygulamaları*. İstanbul: Ozan Yayıncılık.
- Belli, O., Bahşaliyev, V. (2001). *Nahçıvan Bölgesi'nde Orta ve Son Tunç Çağı Boya Bezemeli Çanak Çömlek Kültürü*. İstanbul: Arkeoloji ve Sanat Yayınları.
- Belli, O., Konyar, E. (2003). *Doğu Anadolu Bölgesi'nde Erken Demir Çağı Kale ve Nekropolleri*. İstanbul: Arkeoloji ve Sanat Yayınları.
- Cribb, R. (1991). *Nomads in Archaeology*. Cambridge.
- Çilingiroğlu, A. (1983). Van Gölü Havzasında M.Ö. 2. Bin Kültürüne Ait Bazı Veriler. *Araştırma Sonuçları Toplantısı*. I: 25–29, 1983.
- (1984). The Second Millenium Painted Pottery Tradition of the Van Lake Basin. *Anatolian Studies*. 34:129-140.
- (1986). Van Bölgesi ve Ordu İli Yüzey Araştırması. *Araştırma Sonuçları Toplantısı*. IV: 311–322.
- Ercan, F. (2008). *Kırsal Yapıda Toplumsal Değişim*. İstanbul: Ezgi Matbaacılık.
- Erzen, A. (1984). *Doğu Anadolu ve Urartular*. Ankara: Türk Tarih Kurumu Basımevi.
- Korfmann, M. (1982). *Tilkitepe. Die Ersten Ansätze Prahistorischer Forschung in der Östlichen Türkei*. Istanbuler Mitteilungen Beiheft 26. Tübingen.
- Koşay, H. Z., H. Vary. (1964). *Pulur Kazısı, 1960 Mevsimi Çalışmaları Raporu*. Ankara: Atatürk Üniversitesi Yayınları. 24.

- (1967). *Güzelova (Turfanç) Erzurum Kazısı 1961*. Ankara: Atatürk Üniversitesi Yayınları (46). Fen Edebiyat Fakültesi Araştırmaları 20.
- Koşay, H. Z., K. Turfan. (1959). Erzurum-Karaz Kazısı Raporu, *Bellekten* 23/91: 349-413.
- Marufoğlu, S. (2005). Osmanlı Döneminde Kuzey Irak'ta Devlet-Aşiret İlişkileri, 1831-1914. Ankara: *Türk Tarih Kongresi*. II(XIV). 621-638.
- Ökse, A. T. (1993). Verbreitung der Transkaukasischen Kultur in der Sivas-Region. *Istanbul Mitteilungen* 43: 133-146.
- (1994). Sivas İli 1992 Yüzey Araştırması. *Araştırma Sonuçları Toplantısı*: XI: 243-258.
- (1995). Sivas İli 1993 Yüzey Araştırması. *Araştırma Sonuçları Toplantısı*: XII: 317-329.
- (2005). Sivas'da Hitit Çağı Öncesi Yerleşim Sistemlerinde Devamlılık ve Değişim. *Hacettepe Üniversitesi Edebiyat Fakültesi Dergisi*: 22/1: 63-72.
- Özfirat, A. (1994). M.Ö. II. Binyıl Doğu Anadolu Boyalı Seramik Kültürleri Üzerine Araştırmalar. *Araştırma Sonuçları Toplantısı*: XI: 359-377.
- (1999). 1997 Yılı Bitlis-Muş Yüzey Araştırması: Tunç ve Demir Çağlar. *Araştırma Sonuçları Toplantısı* (II)XVI: 1-22.
- (2000). Doğu Anadolu'da M.Ö. II. Binyıl Kültürlerinin Araştırılması. *Türkiye Arkeolojisi ve İstanbul Üniversitesi*, Ankara.
- (2001). *Doğu Anadolu Yayla Kültürleri(M.Ö. II. Binyıl)*, İstanbul: Arkeoloji ve Sanat Yayınları.
- Polat, F. (2013). *Doğu Anadolu Yayla Kültürü ve Yayla Mimarisi(Etnoarkeolojik Bir Bakış)*, İstanbul: Arkeoloji ve Sanat Yayınları.
- Sagona, A., Erkmen, M., Sagona, C., Thomas, I. (1996). Excavations at Sos Höyük 1995: Second Preliminary Report. *Anatolian Studies*. XLVI: 22-52.
- Sagona, A., Erkmen, M., Sagona, C., Howells, S. (1997). Excavations at Sos Höyük 1996. Third Preliminary Report. *Anatolica*. XXIII: 181-226.
- Sagona, A., Sagona, C., Özkorucuklu, H. (1996). Excavations at Sos Höyük 1994, *Kazı Sonuçları Toplantısı*. (I) XVII: 151-155.

Sevin, V., Özfirat, A. (1998). Anadolu'da Yeni Bir Uygarlık/Hakkari Stelleri: Hubuskia Prensleri. *Arkeoloji ve Sanat*. 87.

Sevin, V., Özfirat, A., Kavaklı, E. (2000). Van Karagündüz Höyüğü Kazıları (1997 Çalışmaları). *Belleten*. LXIII/238: 847-881.

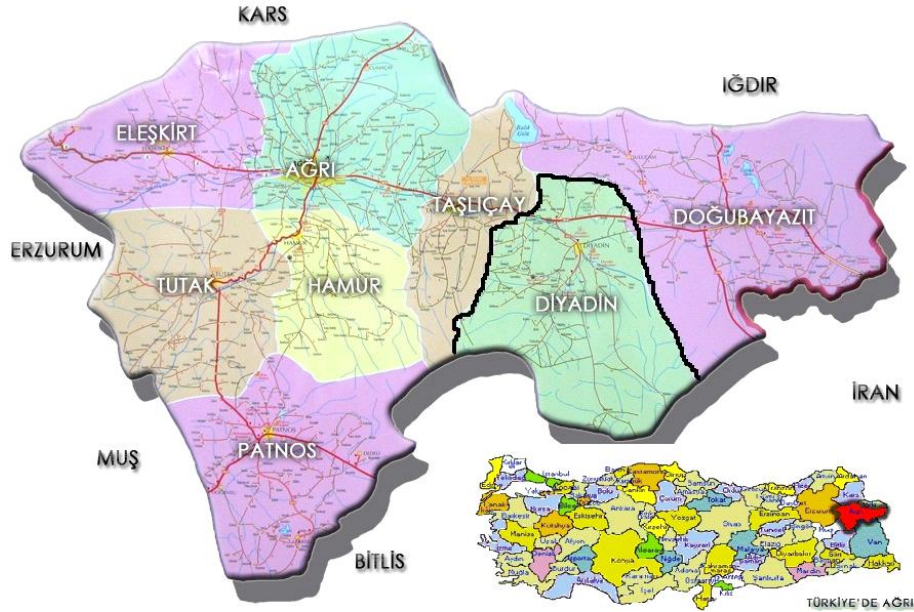
Sevin, V. (2011). Orta ve Son Tunç Çağı Doğu Anadolu: Yaylalarda Yükselen Uygarlık. *Arkeoatlas*, Özel Sayı, İstanbul.

Sinclair, T. A. (1987). *Eastern Turkey; An Architectural and Archaeological Survey*. London.

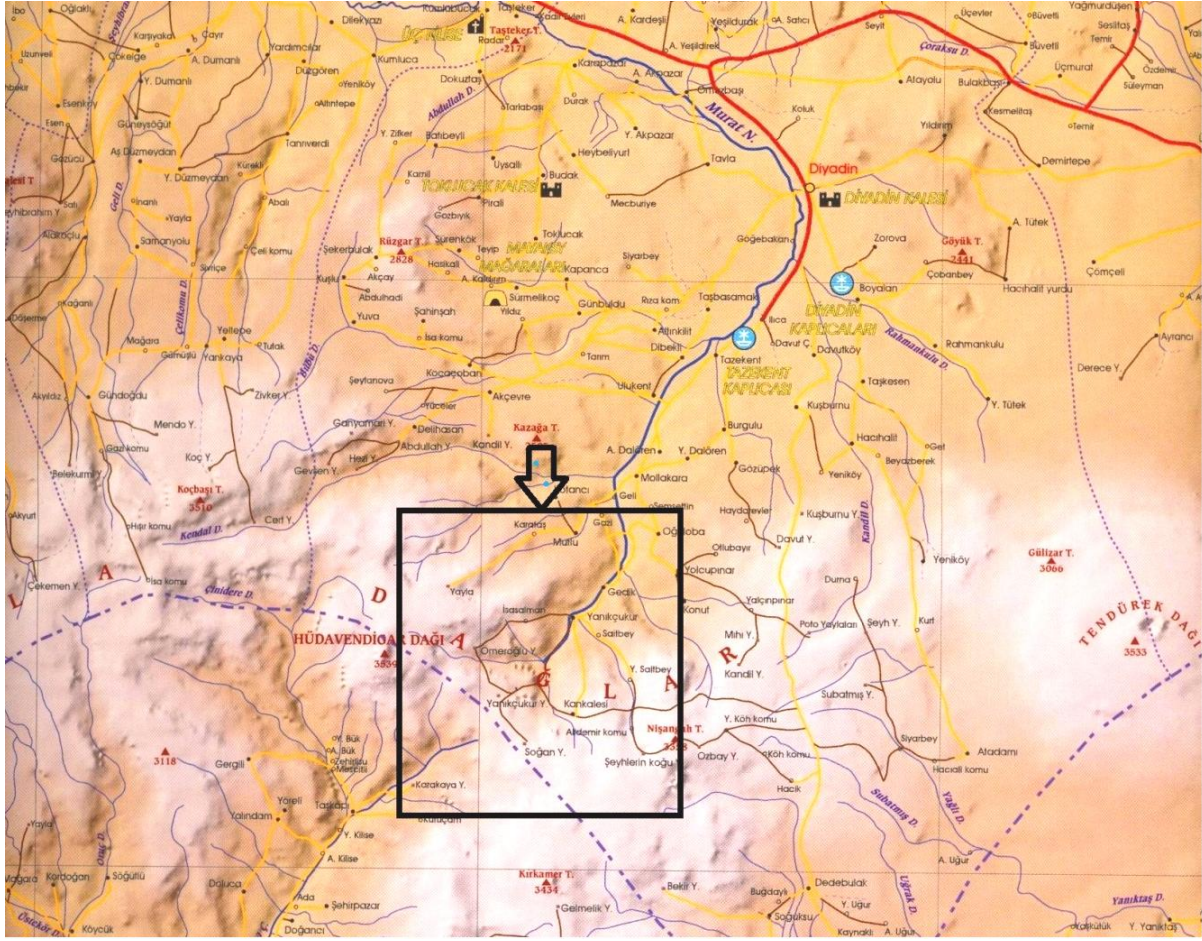
Yakar, J. (2007). *Anadolu'nun Etnoarkeolojisi*. (çev. Selen Hırçın Riegel). İstanbul: Homer Kitabevi. İstanbul.

Yaylalı, S. (2008). Doğu Anadolu Erken Tunç Çağ Kültürü. *Doğudan Yükselen Işık; Arkeoloji Yazıları*, İstanbul.

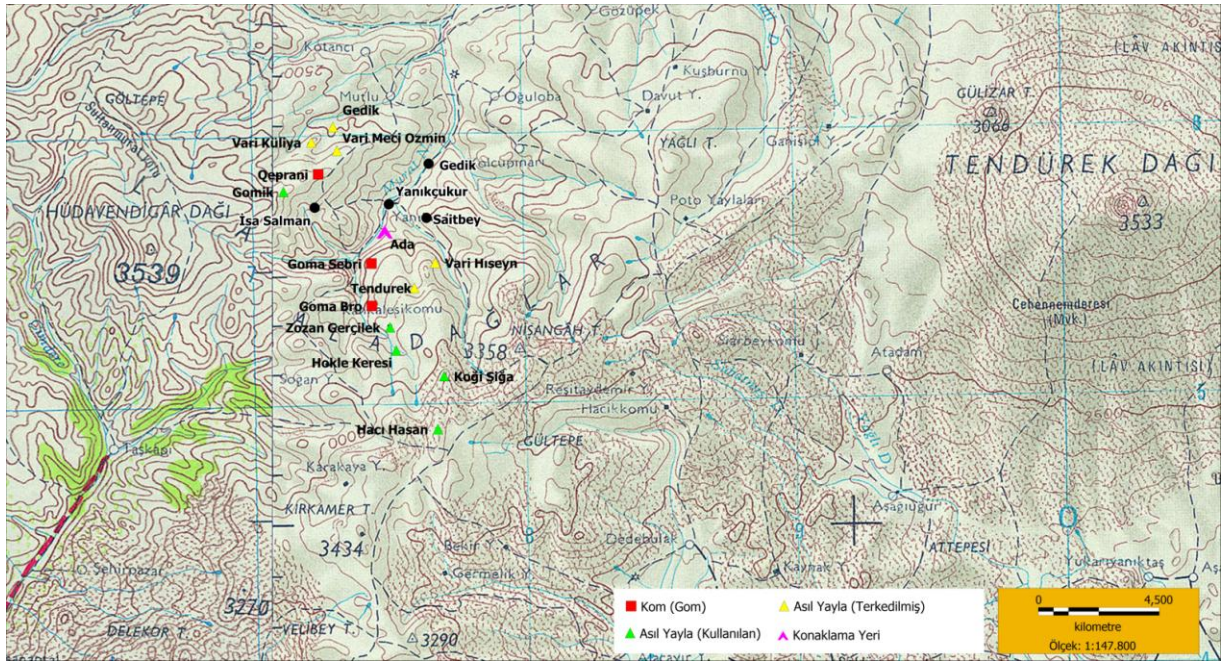
HARİTALAR



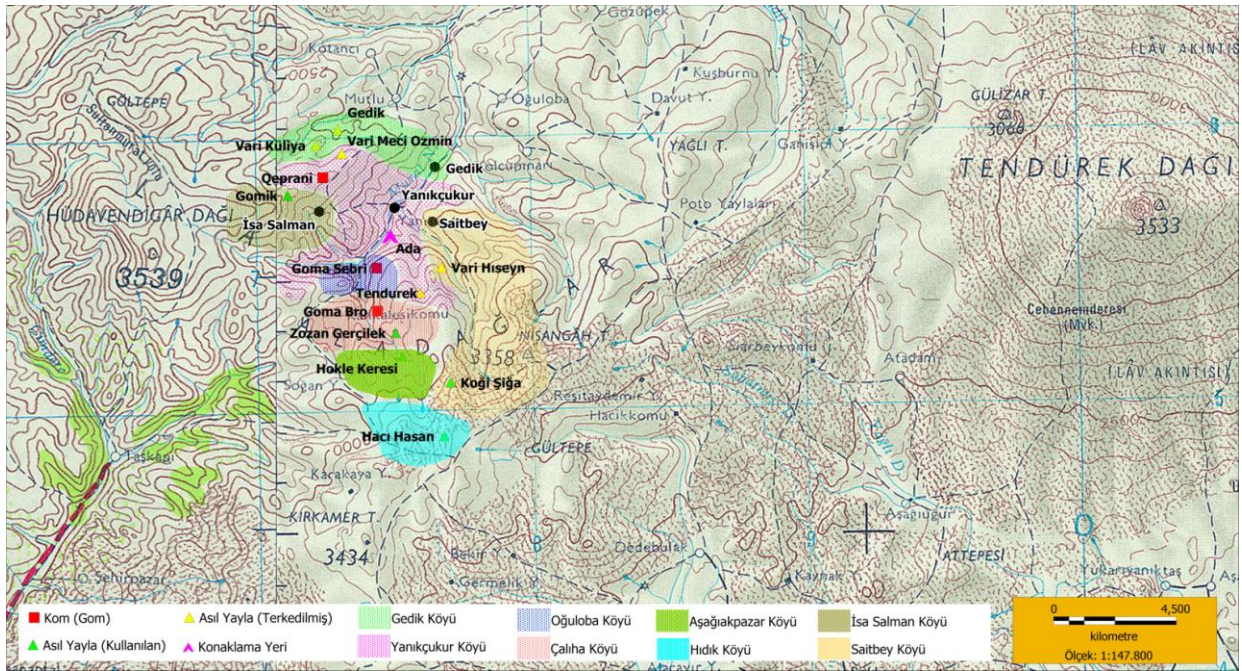
Harita 1: Türkiye’de Ağrı, Diyadin



Harita 2: Diyadin Haritası; Çalışma Yapılan Alan (Türkiye Coğrafya Atlası: 2004)



Harita 3-1: Çalışma Alanı



Harita 3-2: Çalışma Alanı

RESİMLER



Resim 1: Bir Yıl İçinde Duvarların % 30-40'nın Yıkıldığı Gözlenmektedir(Gedik (Güduk) Yaylası-2010).



Resim 2: Su Basmanı; Yirmi Yıllık Terkedilmiş Yayladan Geriye Kalan (Vari Meci Ozmin-2010).



Resim 3: Yirmi Yıl İçinde Duvarların % 50-70'inin Yıkıldığı Gözlenmektedir(Vari Meci Ozmin-2010).



Resim 4: Elli Yıl Önce Terkedilmiş Bir Yaylada İzler Neredeyse Kaybolmaya Yakındır (Vari Küliya-2010).



Resim 5: Elli Yıl Önce Terkedilmiş Bir Yaylanın Büyük Taşlarla İnşa Edilmiş Yapılarından Geride Kalan İzler(Vari Küliya-2010).



Resim 6: Elli Yıl Önce Terkedilmiş Bir Yaylanın Büyük Taşlarla İnşa Edilmiş Yapılarından Geride Kalan İzler(Vari Küliya-2010).



Resim 7: Elli Yıl Önce Terkedilmiş Bir Yaylann Depo Olarak Kullanılan ve İçi Tek Sıra Taşla Örülen Çukurlarından Geride Kalan İzler(Vari Küliya-2010).



Resim 8: Yapılardan Çevreye Dağılan Taşlar Daha Sonra Alanın Çayır Olarak Kullanılması veya Otlak Alanı Olarak Kullanılması Nedeniyle Toplanır(Vari Küliya-2010).



Resim 9: Seyyar Ocak (Sagona, 1996: 32)



Resim 10: Delikli Tutamakları Olan Siyah Açıklı Çanak Çömlek

(Sagona, 1996: 32)



Resim 11: Ahşap Hütük, Çömlek ve Et Dövme Tahtası Gibi Malzemeler



Resim 12: M.Ö. II. Binyıla Ait Sıvalı Eve Ait Alan(Sagona, 1996: 31)

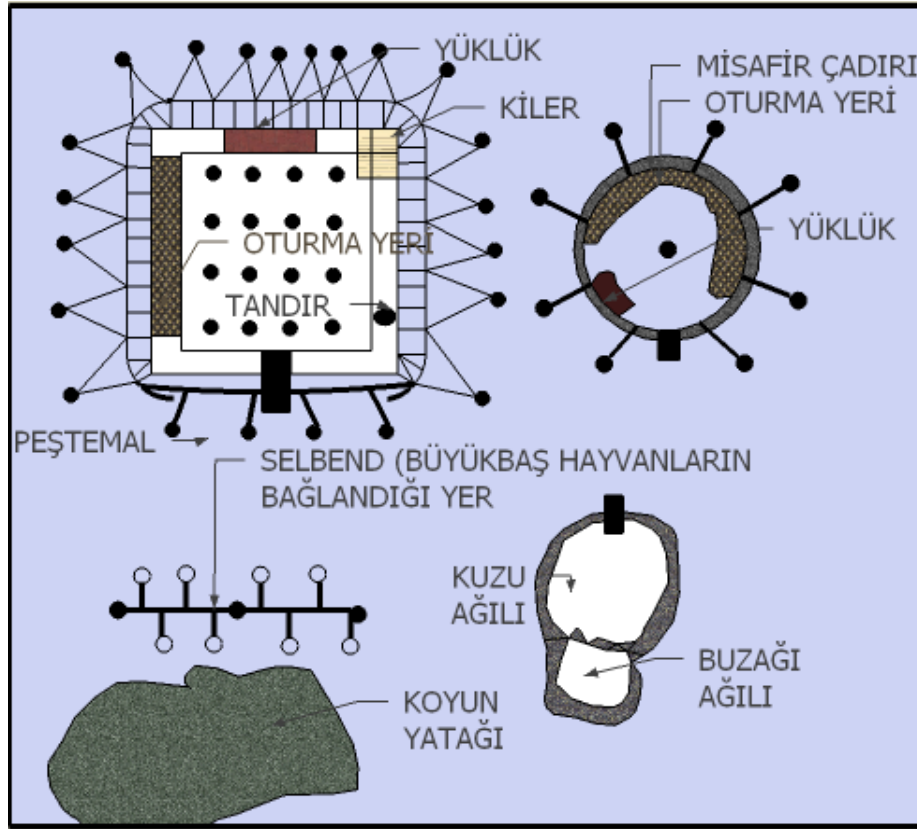


**Resim 13: Erken Bronz Çağına Ait Yuvarlak Köşeli Evden Sıvalı Alan
(Sagona, 1996: 31)**

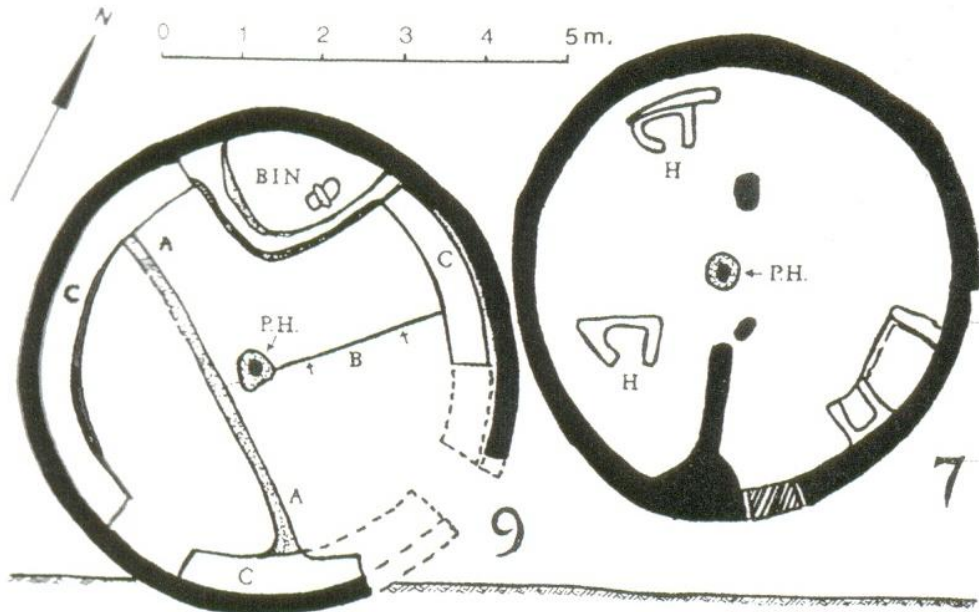


Resim 14: Günümüz Yayla ve Köylerinde Kullanılan Seyyar Ocak

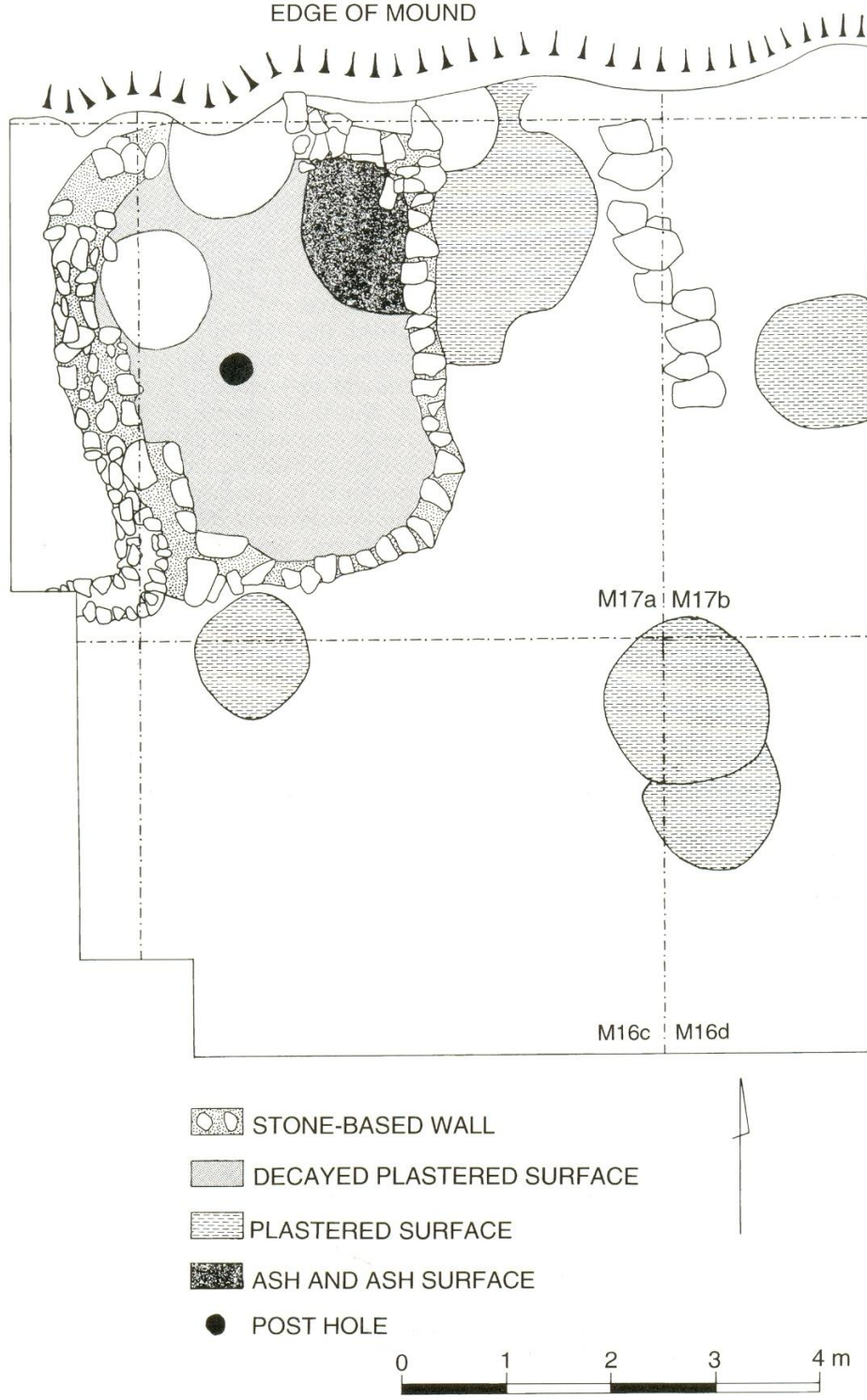
ÇİZİMLER



Çizim 1: Yayla Bir Aileye Ait Kompleks(Kaplantaş (Qeprani) Örneği)



Çizim 2: Yuvarlak Planlı Ev (Yaylalı, 2008, s. 187.)



Çizim 3: Sos Höyük Geçici Yerleşim İzleri (Sagona, 1996, s. 35)

