

Araştırma Makalesi

Üsküdar/Kandilli Haziresi ve Mezar Taşlarına Dair Bir Değerlendirme

Ferhat Aktemur* – Dilara Uslu**

(ORCID: 0009-0004-0828-9643 / 0000-0001-5623-0794)

Makale Gönderim Tarihi

01.09.2024

Makale Kabul Tarihi

12.09.2024

Atıf Bilgisi/Reference Information

Chicago: Aktemur, F.- Uslu, D., "Üsküdar/Kandilli Haziresi ve Mezar Taşlarına Dair Bir Değerlendirme", *Vakanüvis-Uluslararası Tarih Araştırmaları Dergisi*, 9/2 (Eylül 2024): 959-983.

APA: Aktemur, F.- Uslu, D. (2024). Üsküdar/Kandilli Haziresi ve Mezar Taşlarına Dair Bir Değerlendirme. *Vakanüvis-Uluslararası Tarih Araştırmaları Dergisi*, 9 (2), 959-983.

Öz

Ölen kişinin içine defnedildiği üzeri toprakla örtülü çukura mezar denilmekte ve bir diğer kavram olarak kabir kelimesi ya da kümbet, bark, kurgan, oba, kereksür, kegür, türbe gibi kelimelerin yanı sıra Eski Türklerin mezara "gasın" ve "sin" kelimelerini kullandıkları da bilinmektedir. Mezarların üzerine konulan, orada medfun olan kişinin ölüm tarihi, kimliği, başarıları gibi yazıları içinde barındıran taşlara ise mezar taşı denilmektedir. Çok eski zamanlardan beri Türklerde ölü gömme ve mezar taşları dikme kültürünün

* Yüksek Lisans Öğrencisi, Bilecik Şeyh Edebali Üniversitesi, Lisansüstü Eğitim Enstitüsü, Tarih Anabilim Dalı, Türkiye, ferhataktetur75@gmail.com.

MA Candidate, Bilecik Şeyh Edebali University, Institute of Graduate Studies, Main Discipline of History, Turkey.

** Doç. Dr., Bilecik Şeyh Edebali Üniversitesi, İnsan ve Toplum Bilimleri Fakültesi, Tarih Bölümü, Türkiye, dilara.uslu@bilecik.edu.tr.

Assoc. Prof. Dr., Bilecik Şeyh Edebali University, Faculty of Humanities and Social Sciences, Department of History, Turkey.

olduđu, Türklerin yaşadığı farklı coğrafyalarda bulunan buluntu yerlerinin tespit edilip literatüre kazandırılmasıyla kanıtlanmıştır. Anadolu’da da mezar taşı kültürü devam etmiş ve Selçuklulardan sonra Anadolu’ya hakim olan Osmanlı Devleti’nden kalan hazirelerde bunun izlerini görmek mümkündür. Hazirelerdeki mezar taşları üzerinden o semtin sosyo-kültürel hatta bazı hallerde sosyo-ekonomik kimliğine dair çıkarımlar yapılarak o bölgenin sakinleri hakkında önemli bilgilere ulaşmak mümkün olmaktadır. Bu çalışmada; İstanbul’un Anadolu yakasındaki ilçelerinden biri olan Üsküdar’a bağlı Kandilli semtinin tek haziresi olan Kandilli haziresindeki mezar taşlarına dair bir değerlendirme yapılmaya çalışılacaktır.

Anahtar Kelimeler: Üsküdar, Kandilli, mezar taşı, hazire, mezar başlığı.

The Usküdar/Kandilli Treasure and An Evaluation on The Gravestones

Abstract

The pit covered with soil in which the deceased is buried is called a grave and the word kabir is also used as another concept. Words such as kumbet, bark, kurgan, oba, kereksür, kegür, tomb are also used to express the grave. The stones placed on the graves, which contain inscriptions such as the date of death, identity and achievements of the person buried there, are called tombstones. Since ancient times, the Turks have had a culture of burying the dead and erecting tombstones in different geographies where the Turks lived, and the places where they were found were identified and brought to the literature. The tombstone culture continued in Anatolia and it is possible to see traces of it in the treasuries of the Ottoman Empire, which dominated Anatolia after the Seljuks. It is possible to draw inferences about the socio-economic identity of a neighborhood through the gravestones in the treasuries and to obtain important information about the inhabitants of that region. This study will try to make an evaluation of the gravestones in the Kandilli cemetery, which is the only cemetery of the Kandilli district of Üsküdar, one of the districts on the Anatolian side of Istanbul.

Keywords: Usküdar, Kandilli, gravestone, hazire, head of grave.

Giriş

Türklerde mezar kültürü İslamiyet’ten önceki inanç sisteminin bir parçası olmuştur. Türkistan coğrafyasında yapılan arkeolojik kazılar sonucunda M.Ö. 3000’li yıllarda dahi gömülme geleneğinin olduğu

tespit edilmiştir.¹ Çin kaynaklarından alınan bilgilere göre Hunlar tabut içine koydukları ölülerini eğer ölen asilse “kurgan” adı verilen anıt mezara, değilse başucuna “balbal” denilen bir taş parçası diktikleri mezarlara defnederlerdi.² Mezar taşları, mezarın üzerine dikilen ve mevtanın gömülü olduğu yeri işaretleyen taşlardır.³ Eski Türkler ise mezar taşlarına "sintaş" demişlerdir ve bu kelime daha sonra "senk" olarak değişime uğramıştır.⁴

Türklerin Anadolu'ya gelişlerinden sonra burada bilinen Türk-İslam dönemi ile ilgili ilk mezarlıklar 11. yüzyılda Saltuklu (Erzurum ve çevresi), Artuklu (Diyarbakır-Mardin çevresi), Mengüceklî (Erzincan ve çevresi), Danişmendli (Malatya-Harput çevresi) gibi bölgelerde görülmektedir. Daha sonra bu bölgeler haricinde Anadolu Selçuklu döneminde Konya, Kayseri ve Sivas yöreleri başta olmak üzere Anadolu'nun pek çok yöresinde Selçuklu dönemi mezarlıkları görülmeye başlanmıştır.⁵ Anadolu Selçuklu, Beylikler ve Osmanlı Devleti dönemlerinde 1000'e yaklaşan çok değişik ve zengin örneklerle mezar anıtı yaşatılmıştır. Osmanlı mezar taşlarının Selçuklu ve Beyliklerdeki mezar taşlarına göre en belirgin özelliği daha sade ve net oluşudur. Osmanlı mezar taşlarında ölen kişinin kimliğini belirten sembollerin kullanıldığı görülmektedir.⁶

Sosyal hayat içerisinde kadınlara ait olan mezar taşlarını erkek mezar taşlarından ayırt etmek mümkündür. Bitki ve süs bezemesi olan mezar taşları kadın mezarına işaret ederken, başlıklı mezar taşları ise erkek mezar taşlarına aittir. Kadın mezar taşlarının kitabelerindeki en önemli özelliklerden biri de latif, zarif ve duygu yüklü olmalarıdır. Tenasüp ve ahenk uyumları kadın mezar taşlarında oldukça sık görülmektedir. Kadın

¹ Jean Paul Roux, *Eski Çağ ve Orta Çağ'da Altay Türklerinde Ölüm*, İstanbul, 1999, s.218-219.

² İbrahim KAFESOĞLU, *Türk Milli Kültürü*, Boğaziçi Yay., İstanbul, 1995, s.293.

³ Celal Esad Arseven, *Türk Sanatı Tarihi, Menşinden Bugüne Kadar Mimari, Heykel, Resim, Süsleme ve Tezyini Sanatlar*, İstanbul 1955, s.453.

⁴ Enver Behnan Şapolyo, "Türk Mezar Taşları", *Önasya*, 5(57), Ankara 1970, s. 10; Celal Esad Arseven, "Mezar Taşı" mad., *Sanat Ansiklopedisi*, İstanbul 1950, III, s. 10.

⁵ Yekta Demiralp, *Akşehir ve Köylerinde ki Türk Anıtları*, Ankara, 1996, s.65-89.

⁶ Metin Haseki, *Plastik Açından Türk Mezar Taşları*, İstanbul, 1971, s.5.

mezar taşlarının kitabelerinde yer alan edebi metinlerde ince ve kibar bir dil kullanılmaktadır.⁷

18. ve 19. yüzyıllarda sosyal hayat alanında ve idari açıdan yenilikler yapıldıkça, semboller ve şekiller değiştikçe mezar taşlarındaki serpuşların şekilleri de değişmektedir.⁸ Sultan II. Mahmud döneminde 1828 yılından itibaren giymeye başlanan fesler de mezar taşlarında görülen başlık türlerindedir. Fesler hangi padişaha ait ise mezarda yatan kişi de o padişahın döneminde yaşamış kişidir. Sultan II. Mahmud döneminde feslerin örneklerini görmek mümkündür. Bu dönemde giyilen feslere Mahmudi fes, Sultan Abdülaziz döneminde kullanılan feslere Azizi, Sultan II. Abdülhamid devrinde giyilen feslere ise Hamidi fes denilmektedir.⁹ Mezar taşları da bu fes çeşitlerine göre farklılık arz etmektedir.

Mezar taşları üzerinde bulunduğu bölgenin sosyo-kültürel yapısı hakkında mühim bilgiler vermektedir. Bölgede o dönemde yaşayanların din, dil, kültürü, mesleklerine dair değerlendirme yapma imkanı sağlamaktadırlar. Türklerde eskiden beri olan mezar taşı geleneğinin devamı niteliğinde Osmanlı Devleti'nin hüküm sürdüğü birçok coğrafyada Türk mezar taşlarına rastlanılmaktadır. Bu mezar taşları, o dönemin kültürel yapısından izler taşır. Sultan II. Mehmet'ten itibaren Osmanlı Devleti'nin başkenti olan İstanbul'un Avrupa yakasında 619, Anadolu yakasında 127 olmak üzere tespit edilen 746 hazire vardır. Üsküdar ilçesinde 97 ve Kandilli Mahallesi'nde 1 adet hazire mevcuttur. Kandilli Haziresinde ise toplam 88 adet kitabeli mezar taşı vardır. Kandilli haziresindeki mezar taşları 18. ve 19. yüzyıllara aittir. İçerisinde çeşitli meslek gruplarından şahsiyetler medfun olmakla beraber Halveti ve Nakşibendi gibi dini tarikatlara mensup olan kişilerin de olduğu mezar taşı kitabelerinden anlaşılmaktadır.

Kandilli Tarihi

⁷ Onur Çetin, *Osmanlı Mezar Taşlarına Nakşedilen Kültür, Medeniyet ve sosyal Yaşam: Eyüp Örneği*, Uluslararası Türkoloji Araştırmaları ve İncelemeleri Dergisi, IX/1, s.34.

⁸ Nidayi Sevim, *Medeniyetimizin Sessiz Tanıkları*, İstanbul, 2010, s.68.

⁹ İrfan Yiğit, Ülkü Ünlüsoy, Hıdırlık-Ulu Mezarlık Osmanlı Dönemi Mezar taşları, Çorum, 2004, s.13.

İdari açıdan Üsküdar ilçesine bağlı bir mahalle olan Kandilli, Anadolu yakasında ve Boğaziçi'nin en dar yerinde olup, güneyinde Vaniköy, kuzey ve kuzeydoğusunda Küçüksu, doğusunda Bahçelievler – Talimhane mahalleleri ile çevrilidir.¹⁰

Kandilli semtinin adının nereden geldiği hakkında çeşitli tezler öne sürülmüştür. Antik çağda Ekhaia veya Echia olarak adlandırılan bu semte Bizans döneminde Brokhtoi veya Prookhtoi, Bosforus, Nikopolis, Perirhoon, Moltorino gibi isimlerle anılmıştır. Osmanlı döneminde ise Kandilli olarak anılması hakkında çeşitli rivayetler öne sürülmüştür. Buna göre semt bugünkü adını alana kadar Kandilli has bahçesi, Kandilli bahçe, Kan-dili, Nevâbat gibi birçok isimlerle anılmıştır.¹¹ İstanbul'un Antikçağ'dan günümüze kadar birden fazla medeniyeti içinde barındırması birçok siyasi ve iktisadi değişimlerin yanı sıra şehrin dokusunda kültürel değişimlere de sebep olmuştur. Bunun sonuçlarından biri ise yer adlarının zaman içerisindeki değişimleridir.

Bizans döneminde imparatorun sahip olduğu yazlık bir saray ve manastırların olduğu Kandilli semti günümüzde gerek sosyo-kültürel yapısı gerek mimarlık ve şehircilik açılarından ilgi çeken bir yerleşim alanıdır. 16. yüzyıldan başlayarak Osmanlı Devleti padişahlarının belirli zamanlarda konakladığı bir hasbahçeyi barındırmıştır.¹² Kandilli semtinde yeşil alan ve denizin iç içe olması Osmanlı döneminde bu semtin padişahların cazibe merkezi haline gelmesini sağlamıştır. Bunun yanı sıra Kandilli'nin Anadolu Yakası'nda birçok merkezi yere yakın mesafede olması coğrafi konum açısından önem arz etmektedir. Osmanlı Devleti'nin askeri mekanizmasından biri olan Mekteb-i Fünun-ı İdadiye'nin (Kuleli Askeri Lisesi) Kandilli'nin çok yakınında olması buna örnek sayılabilecek niteliktedir.

Kandilli'de özellikle Akıntıburnu civarında yamaçlar denize dik ve kayalık olarak inmektedir. Bu mevkide bir kaya üzerinde set set yükselen laleler ve sümbüllerle bezenmiş bir bahçenin varlığından Evliya Çelebi söz eder. Ona göre hasbahçeyi Sultan III. Murad düzenletmiş daha sonra

¹⁰ Rezan Çelebi, “Kandilli”, Dünden Bugüne İstanbul Ansiklopedisi, c. 4, s. 408.

¹¹ Haluk Kargı, *Kandilli'nin Tarihi Çeşme ve Kuyuları*, Sanat Tarihi Araştırmaları Dergisi, sayı:12, s.46.

¹² Esra Balcı, K. Kutgün Eyüpgiller, *Boğaziçi Köylerinde Tarihsel Dokunun Değişimi: Kandilli Örneği*, Üsküdar Sempozyumu, c. 2, s.347.

kayalık yamaç üzerine kasırlar kurulmuş ve bahçe genişletilmiştir. Kandilli Bahçesi'nin bir bölümünde halen Kandilli Kız Lisesi bulunmaktadır. Sultan IV. Murad'ın Revan seferinden dönüşte bir şehzadesinin doğumu münasebetiyle her yanını kandillerle donattığı ve geceler boyunca patlayıp uzaktan görülen ulu servi ağacının bu bahçede olduğu öngörülmektedir. Evliya Çelebi, bir cennet bahçesine benzettiği Kandilli Bahçesi'nde bir üstat ile 100 kadar bahçıvan neferinin bulunduğunu yazmaktadır. Padişahlar Kandilli'de yer alan hasbahçeye Halveti tarikatına mensup ileri gelenler ve kendi hizmetinde olan kişilerle gelir burada eğlenirlerdi. Kanuni Sultan Süleyman'dan itibaren birçok padişah Kandilli'deki sahil saray ve kasırlara önem göstermişlerdir.¹³

Sultan IV. Murad döneminde Hasbahçe'ye saray ve köşkler inşa edilmiştir. Sultan I. Mahmud döneminde ise Kandilli toplu yerleşime açık hale gelmiştir. I. Mahmud Kandilli'de bir sahil saray yaptırmış ve Kandilli topraklarında "İcare-i Müeccele" yöntemi ile uzun süreli kiralamalar dönemini başlatmıştır. Sultan I. Abdülhamid zamanında ise yıkık ve harabe halinde olan eski sarayın arsası vakıf haline getirilmek suretiyle yöredeki alıcılarına satılmış ve bu suretle kıyılardaki yerleşim ve imar faaliyetleri yoğunlaşmıştır.¹⁴ Eşsiz ve bozulmamış bir doğaya sahip olan Kandilli'de neredeyse 19. yüzyıla kadar halkın yaşamadığı anlaşılmaktadır. Tanzimat döneminde bu bölgede cami, mekteb ve askeri okulların yapılması Osmanlı Devlet yönetiminden kişilerin bu bölgeye yerleşmesine olanak sağlamıştır.

Belirli bir dönem sadece padişahların dinlenme amacıyla gittikleri Kandilli semti, gelişen mimari yapılar ve siyasi neticeler ile 19. yüzyıldan itibaren çeşitli devlet adamları ile halkın yerleştiği bir cazibe merkezi haline gelmiştir. Tarihi açıdan oldukça zengin bir semt olan Kandilli; mescidler, çeşmeler, mektepler, hasbahçeler, korular, Adile Sultan Sarayı ve Osmanlı döneminde bilim merkezi olarak kullanılan Kandilli Rasathanesi ile meşhur bir semt olmuştur. Birden fazla unsuru içinde barındırarak Boğaz'ın vazgeçilmez incisi haline dönüşmüştür.

¹³ Çelebi, a.g.e., s.408.

¹⁴ Kargı, a.g.m., s.46.

Kandilli 19. yüzyılın ortalarından itibaren başta İngiliz ve Fransızlar olmak üzere İstanbul'da yaşayan varlıklı aileler ve saraya yakın yabancıların tercih ettikleri bir semt haline gelmiştir.¹⁵ Kandilli'de bu yüzyıldan itibaren yalıların ve çeşitli hanelerin sayısındaki artış, semtin dokusundaki değişimi de kanıtlamaktadır. Aynı zamanda çeşitli dini yapıların varlığı semtteki çok kültürlü yapıyı da açıklar niteliktedir. Cumhuriyet'in ilanından sonra Balkan devletleri ile yapılan nüfus mübadelesi, Kandilli'deki gayrimüslim nüfusun azılmasına neden olurken Müslüman nüfusun artmasını sağlamıştır.

Kandilli bulunduğu konum itibarıyla nüfus değişimleri yaşarken yüzyıllara göre farklı meslek gruplarının ikamet ettiği bir yer olma özelliğine de sahip olmaya başlamıştır. Önceleri saraya yakın kişilerin yaşadığı bir yer iken bilhassa 19. yüzyıla beraber daha çok halktan kişilerin yerleştiği bir bölge olduğu görülmektedir. Kandilli'de yer alan tek hazire içerisindeki mezar taşları incelendiğinde bölgenin nüfus yapısına dair çıkarımlar yapmak kısmen mümkün olmuştur.

Kandilli Haziresinin Konumu ve Tanımı

Kaynaklarda özel bir isim bilgisine rastlanılmayan hazire, Üsküdar İlçesi, Kandilli Mahallesi 934 ada 41 parselde yer almaktadır. Söz konusu hazire İstanbul Büyükşehir Belediyesi mülkiyetine aittir.

Hazire Kandilli sahil şeridinde, ana yol hattı üzerinde yer almaktadır. Hazirenin giriş kapısı Kandilli Caddesi üzerindedir. Giriş kapısından itibaren 4-5 basamaklı merdiven ile hazire alanına girilebilmektedir. Hazirenin Kandilli Caddesi üzerinde bulunan ihata duvarı yer kotu seviyesinden 1 metre yükseklikte olup söz konusu duvar, yağma moloz taşla yapılmıştır.¹⁶

Hazirenin yer aldığı parselin bir kısmı eğimli bir alan üzerinde oturmaktadır. Mezar taşları dağınık durumda olup taşların arasında iğne yapraklı ağaçlar olduğu gözlemlenmiştir. Kandilli caddesi üzerinde konumlanan hazirenin kuzeyinde günümüz malzemesi ile yapılmış tescilli olmayan sivil mimari örnekleri, kuzeydoğusunda Adile Sultan

¹⁵ Nazlı Nergis Kaya, *İstanbul Kandilli Semtinin Tarihi Dokusunun Sürdürülebilir Koruma Bağlamında İrdelenmesi*, Basılmamış Yüksek Lisans Tezi, İstanbul, 2021, s.82.

¹⁶ Bakınız Ek-1.

Sarayı, doğusunda Kandilli Kız Anadolu Lisesi, güneyinde Adile Sultan Sarayı ek binası yer almaktadır.

Kandilli Haziresinin Çevresindeki Tarihi Yapılar ve Yıllar İçerisinde Hazire'nin Etrafındaki Değişimler

1914-1918 Necip Bey haritalarında¹⁷ söz konusu hazirenin yer aldığı parselde ağaçlık alanın ve tarihi mezar taşlarının olduğu anlaşılmaktadır. Bunun yanı sıra haritaya göre hazirenin ortasından merdiven basamakları geçtiği görülmektedir. Günümüzde merdiven basamaklarının bir kısmı hala yer almaktadır. Hazirenin içerisinden yukarı doğru çıkan merdivenlerin 1916 yılında Kandilli Adile Sultan İnas Mekteb-i Sultanisi olarak faaliyet gösteren Adile Sultan Sarayı'na giden kısa bir yol olabileceği düşünülmektedir.

934 ada 41 parselde bulunan hazirenin kuzeydoğusunda kalan Adile Sultan Sarayı, Kandilli Akıntıburnu sırtlarındaki düzlükte bulunmaktadır. Saray, Sultan Abdülmecid tarafından kız kardeşi Adile Sultan için Tophane Müşiri Halil Paşa'dan satın alınan konağın yerine Sultan Abdülaziz tarafından 1876 yılında Sarkis Balyan'a yaptırılmıştır.¹⁸ 1916 yılından sonra Kandilli Adile Sultan İnas Mekteb-i Sultanisi olarak kullanılan okulun 1914-1918 Necip Bey Haritasına göre Adile Sultan Sarayı'nın bir parçası olduğu anlaşılmaktadır.¹⁹ Dr. Cemil Topuzlu'nun hatıralarına göre, Ahmed Rıza Bey, kızlara özgü bir yatılı okul yapmak için Adile Sultan Sarayı'nı Sultan II. Abdülhamid'den istemeyi teklif etmiştir. Bu teklif kabul edildikten sonra 1916 yılında Kandilli Kız Lisesi açılmıştır. İlk kurulduğunda adı Kandilli Adile Sultan İnas Mekteb-i Sultanisi olan bu okul, 1931 yılında Kandilli Kız Anadolu lisesi adını aldı.²⁰

¹⁷ Şehremaneti yani bugünkü adıyla İstanbul Büyükşehir Belediyesi tarafından Viyana'da Hölzel Matbaası'nda 1918 yılında basılmıştır. Şehremaneti Harita Şubesi Müdürü Necip Bey hazırlamıştır. Söz konusu harita Eminönü-Fatih, Beyoğlu, Üsküdar-Kadıköy, Adalar ve İstanbul'un tamamını gösteren genel haritalardan oluşmaktadır.

¹⁸ Afife Batur, "Adile Sultan Sarayı", Dünden Bugüne İstanbul Ansiklopedisi, c. 1, s.83.

¹⁹ Bakınız Ek-2

²⁰ Semavi Eyice, "Adile Sultan Sarayı", İstanbul Kandilli'de Sultan Sarayı, TDV İslam Ansiklopedisi, c. 1, s.383.

1930 Anadolu Ciheti Haritasına²¹ göre hazirenin güneyinde Adile Sultan Sarayı Ek Binası, kuzeydoğusunda Kandilli Kız Orta Mektebi yer almaktadır. Hazire ve etrafındaki tarihi sivil mimarlık örnekleri arasında 1914-1918 Necip Bey Haritasına göre bir değişiklik olmadığı anlaşılmaktadır.²²

1959 hava fotoğrafı²³ incelendiğinde tarihi mezar taşların yer aldığı söz konusu hazirenin çevresindeki doğal ortamın ve mimari yapıların 1930 Anadolu ve Rumeli Ciheti Haritaları üzerinden 29 yıl geçmesine rağmen herhangi bir değişikliğe uğramadığı anlaşılmaktadır.²⁴

1968 ortofotoya²⁵ göre o tarihe kadar Kandilli Kız Lisesi ve yatakhane olarak kullanılan mimari yapının işlevi okulun yatakhane olarak değiştirilmiştir. 934 ada 41 parselde yer alan hazirenin hemen doğusuna yeni bir yapının inşa edildiği tespit edilmiş olup o tarihlerden itibaren Kandilli Kız Lisesi'nin bu yapıya taşındığı anlaşılmıştır.²⁶

Kaynaklarda 1966-1967 tarihlerinde sarayın alt tarafında yeni iki bina inşa edilerek 1969-1970'te idare ve dersanelerin yeni binaya taşındığı, lise olarak kullanılan saray binasının sadece yatakhane olarak kullanıldığı ifade edilmiştir. Yatakhane olarak kullanılan Adile Sultan Sarayı 1986 yılında çıkan yangın sonucunda tahrip olmuş sadece kâgir dış duvarlar kalmıştır.²⁷ Adile Sultan Sarayı günümüzde Sakıp Sabancı Kandilli Eğitim ve Kültür Merkezi olarak kullanılmaktadır.

Kandilli Haziresi'ndeki Mezar Taşlarına Dair Tespitler

²¹ 1930'lu yıllarda İstanbul Harita Şirketi tarafından hazırlanmıştır. Anadolu Ciheti Haritası Beylerbeyi Sarayı'ndan başlayıp Anadolu Kavağı'na kadar olan kısımları kapsamaktadır.

²² Bakınız Ek-2 ve Ek-3.

²³ Hava fotoğrafı, uçaklara yerleştirilmiş uygun film ve filtrelerle objelerden yansıyan ışığın kameralar yardımıyla bir emülsiyon üzerinde saptanması ile elde edilen görüntüdür.

²⁴ Bakınız Ek-4.

²⁵ Ortofoto, perspektif resimlerdeki, resim eksikliği ve arazideki yükseklik farklarından dolayı görüntü kaymalarının giderilmesi sonucu elde edilmiş, harita gibi belli bir ölçeği olan fotoğrafik görüntüdür.

²⁶ Bakınız Ek-5.

²⁷ Eyice, a.g.e., s.383.

Çalışmamızda ele aldığımız hazirede toplam 88 adet mezar taşı vardır. En eski tarihli mezar taşı H.1151/M.1738-39 yılında vefat eden Mustafa Efendi'ye aittir. En yeni tarihli mezar taşı ise H.1286/M.1869-70 yılında vefat eden Hadîçe Hanım'a aittir. Bu mezar taşlarından 24 adedi 18. yüzyıla, 46 adedi 19. yüzyıla aittir. 18 adedi ise gömülü ve kırık durumda olduğu için ölüm tarihleri tespit edilememiştir.

Mezar taşının üst kısmı kırık olan Mustafa Efendi'nin kitabesinde:

*"Hemen bir duadır
Bugün bana ise
Yarın sanadır
Merhum Mustafa
Efendi ruhuna
Fatiha
Sene 1151"²⁸ yazmaktadır.*

Hadîçe Hanım'ın mezar taşı kitabesinde ise:

*"Âh mine'l-Mevt
Bakıp geçme ricam budur ey Muhammed ümmeti
Mevtanın diriden hemen bir Fatiha minneti
Kabrime ziyaret eden ey Resulun ümmeti
Bize bir Fatiha ihsan eden bulur cenneti
Hüseyin Bey'in ağalarından Moralı
Ali Ağa'nın kerimesi Hadîçe
Hanım ruhuna Fatiha
Sene 1286"²⁹ yazmaktadır.*

18. yüzyıla ait mezar taşlarının 10 adedi erkek, 14 adedi kadın olmak üzere 24 adet mezar taşı mevcuttur. Erkek mezar taşlarında sadece kâtibi kavuk başlık türü görülmektedir. Kadın mezar taşlarında ise hotoz, sivri kemerli, dikdörtgen gövde üzerine üçgen tepelikle tamamlanan mezar taşları ile meyve ve bitkisel motifli başlık türleri görülmektedir.

²⁸ Bakınız Ek-7.

²⁹ Bakınız Ek-8.

19. yüzyıla ait mezar taşlarının 25 adedi erkek, 21 adedi kadın olmak üzere 46 adet mezar taşı mevcuttur. Erkek mezar taşlarında Mahmudî, Azizî, örfi destari başlık türleri görülmektedir. Kadın mezar taşlarında ise dikdörtgen gövde üzerine üçgen tepelikle tamamlanan mezar taşları, çiçek demeti şeklinde bitkisel motifli ve gül bezemeli bitkisel motifli başlık türleri vardır.

Bunların dışında gömülü ve kırık durumda olması nedeniyle hangi yılda vefat ettiği bilinmeyen 8 adet erkek 3 adet kadın mezar taşı ve gömülü olması nedeniyle cinsiyeti ve vefat yılı tespit edilemeyen 7 adet mezar taşı vardır. Erkek mezar taşlarında halveti tacı, dolamalı kavuk, kâtibi kavuk başlık türleri görülmektedir. 1 adet kadın mezar taşının ise sivri kemerli başlık türü olduğu tespit edilmiştir. Vefat yılları tespit edilemeyen mezar taşlarının bir kısmının başlık türlerinden dolayı 19. yüzyıla ait olduğu tahmin edilmektedir.

Kandilli haziresinde beş molla, iki dadı ve gulam, birer mümessir, kalfa, açşibaşı, mehterbaşı, hazinedar ve kemankeş medfundur. Buradan hareketle çok farklı meslek gruplarına mensup kişilerin bu Hazire’de medfun olduğunu görmekteyiz. İsimlere dair bir inceleme yaptığımızda, mezar taşlarının daha çok halktan kişilere ait olduğu tespit edilmiştir. 18. ve 19. yüzyıla ait olduğunu tespit ettiğimiz bu mezar taşları üzerine yazılan ifadelerden farklı sosyal yapıya mensup kişilerin olduğu ve Kandilli’nin bir Müslüman mahallesi olduğu anlaşılmaktadır.

Sonuç

Belirli bir dönem sadece padişahların dinlenme amacıyla gittikleri Kandilli semti, gelişen mimari yapılar ve siyasi neticeler ile 18. ve 19. yüzyıllardan itibaren çeşitli devlet adamları ile halkın yerleştiği bir cazibe merkezi haline gelmiştir. Bu dönemlerden itibaren belirli bir yaşamın olduğu bölgede mezarlık veya hazire alanının olması kaçınılmaz bir durumdur.

Üsküdar ilçesine bağlı Kandilli Haziresi, Kandilli Caddesi üzerinde yer alıp Kandilli sahil şeridinde, ana yol hattı üzerinde yer almaktadır. Bu Hazire, Kandilli’de şu ana kadar tespit edilmiş tek haziredir ve şimdiye kadar buradaki mezar taşları üzerine hiçbir çalışma yapılmamıştır. 18. ve 19. yüzyıla ait mezar taşlarının yer aldığı Hazire içerisinde yer alan mezar

taşları numaralandırıldıktan sonra tebeşirleme yöntemi kullanılarak daha rahat okunur hale getirilmiş ve fotoğraflanmıştır. Arazi çalışması yapıldıktan sonra mezar taşları kitabeleri tek tek ele alınarak transkripsiyon yapılmıştır. Yapılan tespit sonucunda burada 88 adet mezar taşı olduğu tespit edilmiştir.³⁰

Üsküdar Kandilli sınırları içerisinde yer alan tek hazire olan bu alandaki mezar taşları incelendiğinde, 18. ve 19. yüzyıllarda bölgede yaşayanların farklı meslek gruplarından oldukları anlaşılmaktadır. Mezar taşlarında kullanan süslemelerden kadın ve erkek mezar taşı olduğunun ayırt edilenlerin olmasına rağmen az da olsa bu tespit yapılamadığı ve maalesef mezar taşlarına verilen zarardan ötürü bugüne sağlam bir şekilde gelemediği görülmüş ve fotoğraflanmıştır. Kandilli Haziresi üzerine yapılan bu çalışma ile, kültürel mirasın öğelerinden biri olan ve bulunduğu bölgenin farklı yüzyıllarında yaşamış insanlara dair yaptırılmış mezar taşlarının okunarak literatüre kazandırılması sağlanmıştır.

Kaynakça

Arseven, Celal Esad, *Türk Sanatı Tarihi, Menşinden Bugüne Kadar Mimari, Heykel, Resim, Süsleme ve Tezyini Sanatlar*, İstanbul, 1955.

Arseven, Celal Esad, "Mezar Taşı", *Sanat Ansiklopedisi*, c. III, İstanbul, 1950.

Balcı, Esra ve Eyüpgiller, K. Kutgün, *Boğaziçi Köylerinde Tarihsel Dokunun Değişimi: Kandilli Örneği*, Üsküdar Sempozyumu, c. II, İstanbul, 2004.

Batur, Afife, "Adile Sultan Sarayı", *Dünden Bugüne İstanbul Ansiklopedisi*, c. I, İstanbul, 1993.

Çelebi, Rezan, "Kandilli", *Dünden Bugüne İstanbul Ansiklopedisi*, c. IX, İstanbul, 1994.

Çetin, Onur, *Osmanlı Mezar Taşlarına Nakşedilen Kültür, Medeniyet ve sosyal Yaşam: Eyüp Örneği*, Uluslararası Türkoloji Araştırmaları ve İncelemeleri Dergisi, c. IX (2019).

Demiralp, Yekta, *Akşehir ve Köylerinde ki Türk Anıtları*, Ankara, 1996.

³⁰ Mezar taşlarının fotoğraflanmış örnekleri, makalenin sonunda yer alan Ekler kısmında verilmiştir.

Eyice, Semavi, *Adile Sultan Sarayı İstanbul Kandilli'de Sultan Sarayı*, TDV İslam Ansiklopedisi, c. I.

Haseki, Metin, *Plastik Açısından Türk Mezar taşları*, İstanbul, 1971.

Haz. Dağdelen, İrfan, *İstanbul- Anadolu Ciheti Haritaları*, İstanbul, 2008.

Kafesoğlu, İbrahim, *Türk Milli Kültürü*, İstanbul, 1995.

Kargı, Haluk, *Kandilli'nin Tarihi Çeşme ve Kuyuları*, Sanat Tarihi Araştırmaları Dergisi, sayı: XII (1993-1994.).

Kaya, Nazlı Nergis, *İstanbul Kandilli Semtinin Tarihi Dokusunun Sürdürülebilir Koruma Bağlamında İrdelenmesi*, Basılmamış Yüksek Lisans Tezi, İstanbul, 2021.

Roux, Jean Paul, *Eski Çağ ve Orta Çağ'da Altay Türklerinde Ölüm*, İstanbul, 1999.

Sevim, Nidayi, *Medeniyetimizin Sesiz Tanıkları*, İstanbul, 2010.

Şapolyo, Enver Behnan, *"Türk Mezar Taşları"*, Önyasa, 5(57), Ankara 1970.

Yiğit, İrfan ve Ünlüsoy, Ülkü, *Hıdırlık-Ulu Mezarlık Osmanlı Dönemi Mezar taşları*, Çorum, 2004.

İnternet Kaynakları

<https://istanbultarihi.ist/29-osmanli-haritalarinda-istanbul>

<https://www.ogm.gov.tr/tr/e-kutuphane-sitesi/EgitimDokumanlari/BSD-CBS%20E%C4%9Fitimi/Foto%20Yorumlama.pdf>

<https://web.archive.org/web/20160422155750/http://www.hgk.msb.gov.tr/e-5-tanimlar.html>

<https://ibkbs.ibb.gov.t> (1930 Anadolu ve Rumeli Ciheti Haritaları)

EKLER

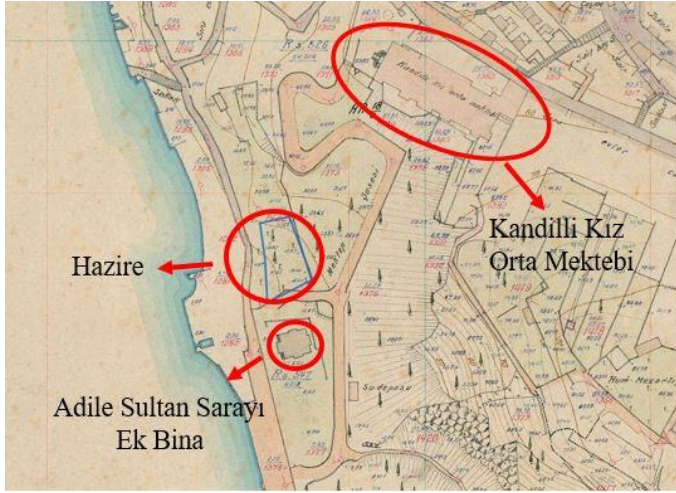
Ek 1. Kandilli Haziresinin güneyden görünümü (foto. Ferhat Aktemur)



Ek 2. Necip Bey Haritasına göre Kandilli Haziresi ve çevresindeki tarihi yapılar



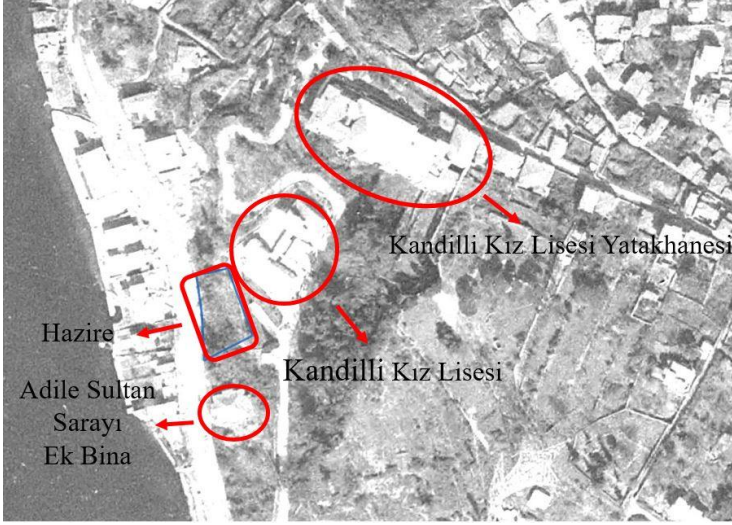
Ek 3. 1930 Anadolu Ciheti Haritalarına göre Kandilli Haziresi ve çevresindeki tarihi yapılar.



Ek 4. 1959 hava fotoğrafına göre Kandilli Haziresi ve çevresindeki tarihi yapılar, CBS, 1959.



Ek 5. 1968 ortofotoya göre Kandilli Haziresi ve çevresindeki tarihi yapılar



Ek 6. 1976 hava fotoğrafına göre Kandilli Haziresi ve çevresindeki tarihi yapılar, CBS, 1976.



Ek 7. Kandilli Haziresi'nde Mustafa Efendi'ye ait mezar taşı



Ek 8. Kandilli Haziresi'nde Hadiçe Hanım'a ait Mezar taşı



Ek 9. Mezar taşı örnekleri (foto. Ferhat Aktemur)



Ek 10. Mezar Taşı Örnekleri (foto. Ferhat Aktemur)



Ek 11. Mezar Taşı Örnekleri (foto. Ferhat Aktemur)



Ek 12. Mezar Taşı Örnekleri (foto. Ferhat Aktemur)



Extended Abstract

Grave culture in Turks has been a part of the belief system before Islam. As a result of archaeological excavations in Turkestan, it was determined that there was a tradition of burial even in 3000 BC. According to information from Chinese sources, the Huns buried their dead in coffins in a monumental tomb called "kurgan" if the deceased was noble, and if not, they buried them in graves where they erected a piece of stone called "balbal" at the head. Gravestones are stones erected on the grave and mark the place where the deceased is buried. The ancient Turks called tombstones "sintas" and this word was later changed to "senk".

After the arrival of the Turks in Anatolia, the first cemeteries related to the Turkish-Islamic period known here are seen in the 11th century in regions such as Saltuklu (Erzurum and its surroundings), Artuqid (Diyarbakır-Mardin surroundings), Mengüceklı (Erzincan and its surroundings), Danişmendli (Malatya-Harpüt surroundings). Later, apart from these regions, Seljuk period cemeteries began to be seen in many regions of Anatolia, especially in Konya, Kayseri and Sivas regions. During the Anatolian Seljuk, Principalities and Ottoman Empire periods, grave monuments were kept alive with very different and rich examples approaching 1000. The most prominent feature of the Ottoman tombstones compared to the tombstones of the Seljuks and Principalities is that they are simpler and clearer. It is seen that symbols indicating the identity of the deceased person are used in Ottoman tombstones.

In the 18th and 19th centuries, as innovations were made in the field of social life and administration, and as symbols and shapes changed, the shapes of serpuş on tombstones also changed. Fezes, which began to be worn in 1828 during the reign of Sultan Mahmud II, are among the types of headgear seen on tombstones. Whichever sultan the fez belongs to, the person lying in the grave is the person who lived during that sultan's reign. It is possible to see examples of fezes during the reign of Sultan Mahmud II. The fezes worn during this period are called Mahmudi fez, the fezes used during the reign of Sultan Abdülaziz are called Azizi fez, and the fezes worn during the reign of Sultan Abdülhamid II are called Hamidi fez. Gravestones also differ according to these fez types.

The gravestones provide important information about the socio-cultural structure of the region. They provide the opportunity to evaluate the religion, language, culture and professions of the people living in the region at that time. As a continuation of the tombstone tradition that has been in Turks since ancient times, Turkish tombstones are found in many geographies where the Ottoman Empire ruled. These tombstones bear traces of the cultural structure

of that period. Istanbul, which has been the capital of the Ottoman Empire since Sultan Mehmet II, has 746 cemeteries, 619 on the European side and 127 on the Anatolian side. There are 97 cemeteries in Üsküdar district and 1 cemetery in Kandilli Neighborhood. There are a total of 88 inscribed tombstones in the Kandilli Treasury. The tombstones in the Kandilli cemetery belong to the 18th and 19th centuries. It is understood from the tombstone inscriptions that there are people from various professional groups, as well as people belonging to religious orders such as Halveti and Nakşibendi.

While Kandilli experienced population changes due to its location, it also started to have the characteristic of being a place where different occupational groups resided according to the centuries. While it was previously a place where people close to the palace lived, especially in the 19th century, it is seen that it became a region where more commoners settled. When the tombstones in the only cemetery in Kandilli are analyzed, it is partially possible to make inferences about the population structure of the region.

The cemetery, which does not have a specific name in the sources, is located in Üsküdar District, Kandilli Neighborhood, 934 block 41 parcel. It belongs to the property of Istanbul Metropolitan Municipality.

The cemetery is located on the Kandilli coastline, on the main road line. The entrance gate of the treasury is on Kandilli Street. From the entrance gate, you can enter the treasury area with 4-5 steps. The breach wall of the treasury on Kandilli Street is 1 meter high from the ground level and the wall in question is made of masonry rubble stone.

There are a total of 88 gravestones in the hazira that we discussed in our study. The oldest dated tombstone belongs to Mustafa Efendi who died in H.1151/M.1738-39. The most recent tombstone belongs to Mrs. Hadiçe, who died in H.1286 / 1869-70. Of these tombstones, 24 belong to the 18th century and 46 to the 19th century. 18 of them were buried and broken, so their death dates could not be determined.

There are 24 tombstones belonging to the 18th century, 10 of which are male and 14 of which are female. Only the clerk's cavil headdress type is seen on the male gravestones. On the female gravestones, there are tombstones with hotoz, pointed arches, rectangular body topped with a triangular crown, and headdresses with fruit and floral motifs.

There are 46 tombstones belonging to the 19th century, 25 of which are male and 21 of which are female. Mahmudî, Azizî, örfi destari headdress types are seen on male gravestones. On the female tombstones, there are tombstones completed with a triangular crown on a rectangular body, floral motifs in the form of flower bouquets and rose-decorated floral motif headdress types.

Apart from these, there are 8 male and 3 female tombstones whose year of death is unknown due to their buried and broken condition, and 7 tombstones whose gender and year of death cannot be determined due to their burial. On the male gravestones, the types of headdresses are seen as halveti crown, dolamalı kavuk, kâtibi kavuk. 1 female gravestone was found to have a pointed arched headdress. It is estimated that some of the tombstones, whose death years cannot be determined, belong to the 19th century due to their headdress types.

Five mullahs, two dadı and gulam, one representative, kalfa, cook, mehterbaşı, treasurer and kemankeş are buried in Kandilli Hazire. From this point of view, we can see that people belonging to very different professional groups are buried in this cemetery. When we examined the names, it was determined that the tombstones belonged mostly to commoners. From the 18th and 19th century gravestones, it is understood that there were people belonging to different social structures and Kandilli was a Muslim neighborhood.