



Testi: Anadolu Selçuklu ve Beylikler Dönemi Örneklerine Kavramsal ve Tipolojik Bir Yaklaşım

Jug: A Conceptual and Typological Approach to Examples of the Anatolian Seljuk and Principalities Period

Sevcan ÖLÇER*

Öz

Anadolu'da Neolitik Dönem'den günümüze kadar üretilen sırlı ve sırsız seramiklerin kendinden önce veya sonra gelen dönemlerle sıkı bir ilişkisi vardır. Anadolu Selçuklu Dönemi seramikleri, bağlı bulunduğu kültür ve sanat ortamında gelişen, Anadolu'nun Orta Çağ Dönemi'nin şekillenmesine yön veren ve izlerini Beylikler Dönemi'nde devam ettiren oldukça önemli eserlerdir. Bu çalışmada seramik sanatında terminolojiye yönelik yaşanan problemler sebebiyle formlar üzerinde bir değerlendirme gerçekleştirilmiştir. Anadolu Selçuklu ve Beylikler Dönemi ile sınırlandırılan araştırmada, sayısız formda üretilen seramikler arasında yer alan ancak genellikle çalışılmayan ve yalnızca bir grubu oluşturan testilerin form olarak açılımını doğru yapmak ve bir tipoloji oluşturmak amaçlanmıştır. Testi tipolojisini oluşturabilmek için öncelikle testi kavramı üzerinde durulmuş, tespit edilen kavramsal karmaşa hakkında detaylı açıklamalar yapılmıştır. Testi, ibrik ve sürahi ile ilgili yayınlardaki tutarsızlıklara dikkat çekilmiş, ardından tipoloji oluşturularak Selçuklu ve Beylikler Dönemi testi formları hakkında bilgi verilmiştir. Bunun için testiler ve özellikle testi olduğu düşünülen eserlerin çizimlerinin yer aldığı çalışmalar referans alınmıştır. Çalışma kapsamında ortaya çıkan altı farklı testi grubu, form özellikleri ve bezemeleri açısından irdelenmiştir.

Anahtar kelimeler: Anadolu Selçuklu Dönemi, Beylikler Dönemi, seramik, testi, form tipolojisi, Selçuklu Sanatı

Abstract

The glazed and unglazed ceramics produced in Anatolia from the Neolithic period to the present day have a close relationship with the periods that preceded or followed them. The ceramics of the Anatolian Seljuk period are significant works that developed in the cultural and artistic environment to which they are connected, shaped the shaping of the Middle Ages of Anatolia and continued their traces in the Principalities period. In this study, an evaluation was made on the forms due to the problems in terminology in ceramic art. In our research, which is limited to the Anatolian Seljuk and Principalities Periods, it is aimed to make a correct explanation of the jugs, which are among the ceramics produced in countless forms, but are generally not studied and constitute only one group, and to create a typology. In order to create a typology of jugs, firstly the concept of jug was emphasized and detailed information about the conceptual confusion was given. The inconsistencies in the publications on jugs, ewers and carafes were pointed out, and then the typology was created and information was given about the Seljuk and Principalities Period jug forms. For this purpose, the jugs and especially the drawings of the artifacts that we think are jugs are taken as reference. The seven different groups of jugs that emerged within the scope of the study are analyzed in terms of their form characteristics and ornamentation.

Keywords: Anatolian Seljuk period, Principalities period, ceramics, jugs, form typology

* **Sorumlu Yazar:** Sevcan Ölçer (Arş. Gör. Dr.) Harran Üniversitesi, Fen-Edebiyat Fakültesi, Arkeoloji Bölümü, Şanlıurfa, Türkiye. E-posta: ssevcanture@gmail.com ORCID: 0000-0001-6351-0954

Atf: Ölcer, Sevcan. "Testi: Anadolu Selçuklu ve Beylikler Dönemi Örneklerine Kavramsal ve Tipolojik Bir Yaklaşım." *Art-Sanat*, 22(2024): 467-506. <https://doi.org/10.26650/artsanat.2024.22.1434761>

Extended Summary

In this study, an evaluation was made on the forms due to the problems in terminology in ceramic art. This research, which is limited to the Anatolian Seljuk and Principalities Periods, aims to make a correct explanation of the jugs, which are among the ceramics produced in countless forms, but are generally not studied and constitute only one group, and to create a typology. In order to create a typology of jugs, firstly the concept of jug was emphasized and detailed information about the conceptual confusion was given. The inconsistencies in the publications on jugs, ewers and carafes were pointed out, and then the typology was created and information was given about the Seljuk and Principalities Period jug forms. Various sources were scanned to determine and find the form types used in the works in which we investigated the test forms of the Anatolian Seljuk and Principalities periods. During the research, it was understood that the carafe and ewer forms found in some sources, which were not defined as jugs but were jugs, were considered as jugs. Therefore, first of all, a detailed form evaluation was carried out to clarify the names of these parts.

At the beginning of the study, it was understood that there were problems in the naming and form details of the jugs, which have always had an important place in ceramic art and history, like other ceramic vessels. Elements of the human body are used in the naming of vessel parts (mouth, lips, neck, shoulders, abdomen/body, feet, etc.). However, it is noteworthy that local and foreign researchers generally do not use a common language regarding ceramic forms. When discussing ceramic vessels in terms of form, different names are used for all the details starting from the mouth to the foot, i.e. the base. For this reason, many terms and concepts have emerged in ceramic art. In addition, the common use of some concepts in contemporary ceramic art and handicrafts in the field of ceramics has increased the confusion in naming and form descriptions in these fields. However, in some publications, examples that we know as jugs or mugs are referred to as jugs, while those we know as jugs are referred to as pitchers/ewers or carafes.

When we examine the examples of closed-form vessels and jugs illustrated in books, articles, papers and theses written in the field of Islamic and especially Seljuk period ceramics, one of the problems we encounter is that there are different names for the same type of vessels. The main problem arises when these vessels with various functions are used interchangeably. For example, a similarly shaped jug may be called a jug, ewer or jug in different publications. This leads to serious confusion in form and function. However, due to the differences in the ceramic jargon of archaeology and art history, art historians mostly prioritize function. For this purpose, a study has been prepared to draw attention to the functional confusion as well as to the form types of the jugs, which are the main subject of this study.

When typologizing vessels, many common characteristics must be brought together and arranged in order of priority. The most important criteria for differentiating the main forms are size and proportion, followed by body and rim form, and attachments (handles, lugs, spouts, feet, bases, etc.). Once the vessel repertoire has been divided into main groups, attachments should play a role in the subgroups. Although the main vessel forms can be classified under different names according to their various attachments, the skeleton of the typology should be formed without going beyond this grouping. Accordingly, a jug should be classified according to the characteristics of the main vessel type, even if it is called beak-mouthed or double-handled under the narrow-mouthed pottery group. Vessel forms arranged according to a certain principle are the most important factor in establishing a correct typology.

Although at first glance one might think that there is a great variety in the forms of jugs, ewers and carafes, it can be accepted that they are period-appropriate variations of certain forms whose origins go back to very ancient times. Considering their relationship with water as well as their construction techniques and form details, it is understood that these designations were made according to certain characteristics of the vessels. The main similarity between the jug and the pitcher in terms of function is that water and similar liquids are poured through a protruding spout. The main difference between them is that the liquid is poured from the spout on the jug and from the spout on the ewer.

The most important feature of the jugs is that they are cooked at a low temperature, so they remain porous and sweat by slightly leaking water, thus keeping the water cool. Since the jugs are directly related to water, there is no need to call them water jugs. However, they are sometimes named after honey, molasses, oil and various other liquids. In some publications, jugs are included in closed-form ceramics, as mentioned above, and sometimes they are analyzed under the name of beverage serving vessels. For example, beverage serving vessels consist of large jugs, ewers, bottles and flasks used for transferring liquids. The smaller ones are glasses and mugs. The fact that jugs are not generally included among beverage serving vessels, or that these vessels are called jugs or mashrapa instead of jugs, may be due to their different intended use. The jug has a wider mouth and a beak, making it suitable for use at the table. The jug, on the other hand, is convenient to carry and has a large volume to increase the liquid capacity. In general use, the jug serves to serve individual vessels (cups and mugs). The jug is both hand-carried and can be passed from hand to hand to drink from. The pitcher serves to slow down and control the flow of liquid, whether for cleaning hands and bodies or for serving drinks. In bottles, this controlled flow is realized thanks to the thin long necks. The bottles also have neck collars that prevent slipping from the hand.

The jugs may be of different heights, but when they are typified according to their body forms, their rim diameters and heights are consistent based on certain measurements. Thus, clearer conclusions can be drawn based on their heights and rim diameters under different groups. According to the dimensions given in various publications, the average height of the jugs ranges between 15 cm and 40 cm and the average rim diameter between 4 cm and 10 cm regardless of their base, body, neck and rim forms. These vessels do not have spouts, have variable body and neck forms, and have as many handles as desired. The form details of the jugs found in our study and grouped according to their body forms are given under subheadings. Glazed or unglazed jugs were produced in different forms for various purposes during the Seljuk Period. These are products with various forms, usually with bulging bodies, with or without necks, with narrow or wide rims, of medium height and in sizes that can be carried by hand, with one or two handles, sometimes without handles and spouts. In some regions that have reached the mass production stage, it is possible to further diversify the forms of jugs beyond the detailed characteristics described above.

In order to create a form typology of the Seljuk and Principalities Period jugs, this study is based on the jug drawings in various publications of the period. Forms of the same type, which are defined differently from each other, have been grouped under suggested headings and generalizations have been attempted. The publications reviewed and the drawings and decorative features of the examples in many studies were carefully analyzed and grouped under specific form headings. The jugs, analyzed only according to their body forms, vary according to their rim and base forms. Since creating a typology of the jugs in such a way that the rim and base parts of the jugs are also integrated with the body parts would further complicate the already existing form typology, only the bodies were taken as the basis for the typology. Accordingly, two types of jugs with mold-made and wheel-made bodies were produced. Molded jugs with two-piece bodies have three different body forms. They are grouped as two-piece spherical body jugs, two-piece conical-spherical body jugs and two-piece conical body jugs. Wheel-made jugs have spherical, flattened conical, ovoid and oval bodies.

Most of the two-part globular jugs found in Anatolia were recovered from sites dating to the Seljuk, Principalities and Early Ottoman periods. During the research, it was possible to compare the jugs dated to the Seljuk period of the 12th and 13th centuries with those dated to the 14th-15th centuries of the Principalities period. Thus, it was found that the Seljuk period jugs with the same technique were found frequently, and that the bodies were produced in various forms such as two-part spherical or flattened spherical form, conical at the bottom and spherical at the top, or vice versa. In addition, it was found that the bases were generally in the form of low ring bases and high bases in the form of goblet feet, and the necks were in the form of conical or cylindrical shapes opening from the body to the mouth.

It is understood that the Anatolian Principalities and the Ottomans, the successors of the Seljuks, were the successors of each other in ceramic works as in many other artifacts, but they continuously improved their production within their periods by making innovations. Therefore, considering these changes over time, we can say that the jugs were stable in their main form, i.e. the body form, but managed to create diversity in the form of add-ons, i.e. the base, handle and neck forms.

Giriş

Seramik sanatı bakımından bugünkü Anadolu'nun maddi ve manevi kültürü eski Orta Asya Kültürü'ne dayanmaktadır. Geleneksel anlayışlar seramik yüzeylere büyük oranda süsleme ve form benzerlikleri olarak yansımaktadır. Ancak seramik üretimlerinin yoğun olarak gerçekleştiği herhangi bir dönem veya yerle ilgili genel bir değerlendirme yaparken veya uygarlıklar arası sosyal etkileşimlerden bahsederken siyasal, endüstriyel ve ticari etkileşimlerin göz ardı edilmemesi gerekmektedir. Örneğin, Kalkolitik Dönem'in çizgisel motifleri bir sonraki dönemde üretilen seramik yüzeyler üzerinde, Hititler'in gaga ağızlı testi formları devamındaki birçok uygarlıkta, Frig Devri'nin madeni kap formları günümüze dek gelen bazı seramik formlarında görülebilmektedir. Günümüzde de Sille, Avanos, Mihalıççık, Çanakkale gibi bölgelerde geleneksel anlayışta seramik üretimine hâlen devam edilmektedir¹.

Çalışmaya başlarken seramik sanatı ve tarihi içinde her zaman önemli bir yeri olan *testilerin* diğer seramik kaplar gibi adlandırılmasında ve form detaylarında sorunlar olduğu anlaşılmıştır. Yapılan üretimler genellikle açık ve kapalı formlar olarak iki grupta incelenmektedir. Açık formlar arasında başlıca tabaklar, kapaklı veya kapaksız derin kaplar ile kâseler bulunmaktadır. Kapalı formlar arasında ise genellikle küp, testi, ibrik, sürahi ve şişeler yer almaktadır. Maşrapa, bardak ve fincanlar bazı yayınlarda kapalı, bazı yayınlarda ise açık formda yapılan üretimler içinde ele alınmaktadır².

Kap bölümlerinin isimlendirmesinde insan vücudunun unsurları kullanılmaktadır (ağız, dudak, boyun, omuz, karın, ayak vb.). Yerli ve yabancı araştırmacıların, seramik formlarıyla ilgili ağız, gövde ve kaide (dip) şeklinde genellikle temel biçimleri ayırdıkları izlenmektedir. Ancak seramik kapları form açısından ayrıntılı olarak ele alırken ağız kısmından başlayarak kaideye kadar olan tüm ayrıntıları hakkında farklı adlandırmalar yapıldığı anlaşılmaktadır. Bu sebeple seramik sanatında çok sayıda terim ve kavram ortaya çıkmıştır. Ayrıca, çağdaş seramik sanatı ve el sanatlarında kullanılan bazı kavramların seramik alanında ortaklaşa kullanılması, bu alanlarda yapılan adlandırma ve form açıklamaları konusunda karmaşayı arttırmıştır. Form açıklamaları yapılırken bazı yayınlarda sürahi ya da maşrapa olarak bilinen örnekler testi olarak belirtilmiş, aynı şekilde testi olarak bilinenler de sürahi, ibrik ya da çömlek olarak adlandırılmıştır. Depolama ve servis amacıyla kullanıldıkları ve kapalı formlar arasında incelendiği konusunda ise ortak bir anlayış bulunmaktadır.

1 Hamit Zübeyir Koşay, "Türkiye Halkının Maddi Kültürüne Dair Araştırmalar II. (Kap-Kacak, Ocak v.s.)," *Türk Etnografya Dergisi* 2 (1957), 5.

2 Ayrıntılı bilgi için bk. Nurhan Atasoy ve Julian Raby, *İznik Seramikleri* (Londra: Alexandria Yayınevi, 1989), 37-45.

1. Form Kavramı, Testilerde Adlandırma ve Ölçüler

Form, belirli bir hacme sahip, içinde boşluğu olan, bir maddeyi taşımak, depolamak ya da servis etmek amacıyla üretilmiş seramikler için kullanılan terimdir. Bu terim, seramik sanatında kap biçimlerinin ana çizgilerini belirleyen bir unsur olmuştur³. Klasik anlamda ise form, cidar denilen veya et kalınlığı olan seramik kaptır. Seramik kaplar işlev olarak genelde aynı ancak tür ya da form olarak birbirlerinden farklıdır⁴. Seramik formlar endüstriyel veya geleneksel yöntemlerle üretilmiş, kurutulmuş ve pişirilmiştir. Neolitik dönemden bugüne dek üretilen bu ürünler form ve işlev olarak temelde çok büyük değişikliğe uğramamıştır.

İslami Dönem ve özellikle Selçuklu Dönemi seramikleri alanında yazılmış kitap, makale, bildiri ve tezlerde çizimi verilen kapalı formdaki kaplar ve testi örnekleri incelendiğinde, karşımıza çıkan ilk sorunlardan biri *aynı tipteki kaplar için farklı adlandırmaların yapılmış olmasıdır*. Asıl problem, çeşitli işlevlere sahip bu kapların birbiri yerine kullanılmasında ortaya çıkmaktadır. Örneğin, benzer forma sahip bir testi, farklı yayınlarda testi, ibrik ya da sürahi olarak adlandırılabilir. Bu da form ve işlevlerde ciddi bir karmaşaya sebep olmaktadır. A. T. Ökse, kaplara işlevsel ya da yöresel adlar yerine, yanlış anlamaları önlemek için, biçimsel adlar verilmesi gerektiğini belirtmektedir. Örneğin erzak küpü yerine küp; su testisi yerine kulplu çömlek; vazo yerine boyunlu çömlek gibi⁵. Ancak arkeoloji ile sanat tarihi seramik jargonundaki farklılıklar sebebiyle sanat tarihçileri çoğunlukla *işlevi ön planda tutmaktadır*. Bu amaçla, ana konu olarak ele alınan testilerin form tiplerini belirlemenin yanı sıra işlevsel anlamdaki karışıklıklara da dikkat çekilmeye çalışılmıştır.

Kap tipolojisi yapılırken birçok ortak özelliğin bir araya getirilmesi ve bunların öncelik sırasına göre dizilmesi gerekmektedir. Ana formların ayırımında en önemli ölçütler boyut ve oran, daha sonra gövde ve ağız biçimi ile eklentilerdir (tutamak, kulp, akıtacak, ayak, kaide vs.)⁶. Kap repertuarı, ana gruplara ayrıldıktan sonra, alt gruplarda eklentiler rol oynamalıdır. Ana kap biçimleri, çeşitli eklentilere göre farklı adlar altında değerlendirilmelerine rağmen bu gruplamanın dışına çıkılmadan tipolojinin iskeleti oluşturulmalıdır. Buna göre bir testi dar ağızlı çömlek grubu altında gaga ağızlı, ya da çift kulplu gibi adlar olsa da ana kap tipinin özelliklerine göre sınıflandırılmalıdır. Belirli bir prensibe göre dizilen kap biçimleri, doğru bir tipolojinin oluşturulmasında en önemli etkidir⁷.

3 Ahmet Cüneyt Er ve Sevim Çizer, "Seramik Sanatında İşlevsel Simge Biçim Kavramı," *Akdeniz Sanat Dergisi* 6 (12) (2013), 75-76.

4 Er ve Çizer, "Seramik Sanatında İşlevsel Simge Biçim Kavramı," 76.

5 Ayşe Tuba Ökse, *Arkeolojik Çalışmalarda Seramik Değerlendirme Yöntemleri* (İstanbul: Arkeoloji ve Sanat Yayınları, 2015), 103.

6 Ökse, *Arkeolojik Çalışmalarda Seramik Değerlendirme Yöntemleri*, 101.

7 Ökse, *Arkeolojik Çalışmalarda Seramik Değerlendirme Yöntemleri*, 104-105.

A. T. Ökse'nin seramik kapların formlarını ayırırken kullandığı bu yöntem, birçok araştırmacı tarafından uygulanmaktadır. Ancak Orta Çağ ve sonraki dönem kazılarında ele geçen seramikler, bazı temel kaynakların ve bilindik kalıpların izinde tanımlanmaya devam edilmektedir. O. Watson, E. Grube, J. Carswell, G. Fehervari, J. W. Hayes ve P. Morgan gibi araştırmacılar çeşitli dönemlere ve bölgelere ait seramik eserleri ele aldıkları yayınlarında, testi, ibrik, sürahi, şişe ve maşrapa gibi kapalı formdaki kapları bazı özelliklerine göre adlandırarak çizimlere yer vermişlerdir.

O. Watson, kulplu olan ve emzik veya akıtacağı olan her kaba ibrik, yine en az bir kulpa sahip, ağzı düz dar veya düz geniş olarak sonlanan her kaba testi, hacimleri çeşitli ancak boynu oldukça ince olan her kaba şişe ve kulpsuz, emziksiz, konik ağızlı kaplara vazodemiştir⁸. E. Grube ise akıtacağı ve emziği bulunan her kabı ibrik, boynu oldukça dar olan kapları şişe ve ağzı geniş düz olarak sonlanan her kabı da sürahi olarak tanımlamıştır⁹. J. Carswell, Kütahya seramiklerini ele aldığı çalışmasında emzikli tüm kaplara ibrik, emziksiz ağzı geniş olanlara ve küçük bir akıtacağı bulunanlara testi, ağzı dar olanlara da şişe demiştir¹⁰. G. Fehervari, ağzı dar veya geniş olarak sonlanan kaplara testi adını vererek tek bir grup altında toplamış, akıtacağı veya emziği olan kapları ibrik ve şişe olarak gruplandırmıştır¹¹. J. W. Hayes, Saraçhane Kazıları'ndan ele geçen Geç Roma, Bizans ve Türk Dönemi seramiklerini incelerken testi ve testicik şeklinde bazı gruplar hazırlamış, ayrıca testileri ağız biçimlerine göre adlandırmıştır¹².

Selçuklu Dönemi kapalı formdaki kaplarını biçim olarak yorumlarken yabancı araştırmacıların yanı sıra yerli araştırmacıların da farklı gruplandırmalar yapmış olduğu dikkati çekmektedir. Testilerle ilgili açıklamalarda bulunan G. Tunçel, emziği olan kapları ayrı tutarak testileri gövde biçimlerine göre form tiplerine ayırmıştır¹³. M.

8 Oliwer Watson, *Ceramics From Islamic Lands; Kuwait National Museum, The Al-Sabah Collection* (Londra: Thames ve Hudson, 2004), 314-316.

9 Ernst Grube, *Islamic Pottery of the Eight to the Fifteenth Century in the Keir Collection* (Londra: Faber ve Faber, 1976), 63, 167, 171, (sayfa 180 No. 134 ve sayfa 187 No. 127'yi ibrik olarak adlandırmıştır); Ernst Grube, *Cobalt and Lustre: The First Centuries of Islamic Pottery* (Londra: The Nour Foundation, 1994), 170, 187, 190.

10 John Carswell, *Kütahya Tiles and Pottery From the Armenian Cathedral of St. James, Jarusalem*, c. I (Oxford: The Clarendon Yayınları, 1972), 79 (Fig. 16), 80 (Fig 17), 87 (Fig. 22); c. II, 18 (Fig. 2), 29. (Fig. 11), 30 (Fig. 12), 31 (Fig. 13 a, b, c), 40 (Fig. 20 a) (Kapaklı ve kapaksız, akıtacağı emzik olmadığı sürece tüm kapları testi olarak adlandırmış ve sürahinin tanımını yapmamıştır).

11 Geza Fehervari, *Islamic Pottery a Comprehensive Study Based on the Barlow Collection* (Londra: Faber ve Faber, 1973), 69, 163, 165, 172, 174, (sayfa 193. No. (x4) c: Water Pot (Üç kulplu iki parçalı gövdeli su testisi); Geza Fehervari, *Ceramics of the Islamic World Tareq Rajap Museum (Kuwait)*, (New York: J. B. Tauris ve Co Ltd. Yayınları, 2000), 189-197 (No. 240-254).

12 John William Hayes, *Excavations at Saraçhane in İstanbul, The Pottery 2* (Washington: Princeton Üniversitesi Yayınları, 1992), Geç Roma-Bizans Seramikleri için bk. 10 (Fig. 3 ve 5), 32 (Fig. 12), 39 (Fig. 14), 42 (Fig. 15), 50 (Fig. 18), 51 (Fig. 19), 58 (Fig. 21); Türk Dönemi Seramikleri için bk. 257 (Fig. 22-23), 269 (Fig. 101), 348 (Fig. 106), 362 (Fig. 120), 363, (Fig. 121).

13 Gül Tunçel "Anadolu'da Türk Devri Prese Süslemeli Sırsız Seramikler" (Doktora Tezi, Ankara Üniversitesi, 1992); Gül Tunçel, "İstanbul Türk ve İslam Eserleri Müzesi'ndeki Testiler," *Uluslararası Sanat Tarihi Sempozyumu Prof. Dr. Gönül Öney'e Armağan (10-13 Ekim 2001)* (İzmir: Ege Üniversitesi Edebiyat Fakültesi

Çeken¹⁴ ve S. Gök Gürhan¹⁵ emziği olan kapları “emzikli testi” olarak adlandırırken; G. Yılmaz¹⁶ ve N. Özkul Fındık¹⁷ emziği olan her kaba “ibrik”, dar veya geniş boyunlu emziksiz kaplara da testi diyerek çeşitli form tipleri belirtmişlerdir. A. T. Ökse ise testileri, dar ağızlı ve boyunlu çömlek biçimli kaplar arsına dâhil ederek, ağız biçimlerine göre adlandırmış, emzikli testilerin de “ibrik, irbik, tıkrı” gibi adlarla anıldığını ifade etmiştir¹⁸. Testilerin abdest almak için kullanılan metal ibriklerle aynı forma sahip olduklarını düşünen G. Yılmaz, bu kaplara emzikli testi yerine ibrik demenin daha uygun olacağı belirtmektedir¹⁹. Sonuç olarak testi, ibrik ve sürahilerin form olarak birbirlerinden ayrılmasını sağlayan bazı ana hatları olduğu anlaşılmaktadır²⁰ (G. 1).

Yayımları, 2002) 545-547; Gül Tunçel, “XII-XIV. Yüzyıl Artuklu Kabartma Desenli Sırsız Seramikleri,” *Türkler*, c. 8 (Ankara: Yeni Türkiye Yayınları, 2002), 114-117.

- 14 Muharrem Çeken, “Hasankeyf (1991, 2001-2003) Kazı Buluntusu Fırın ve Atölyeleri ile Seramik Malzemeleri” (Doktora Tezi, Ankara Üniversitesi, 2005), 68 (Kat. No. 1-Emzikli Testi), 71 (Kat. No. 8,9,11,12-Testi), 343 (Kat. No. 456-457).
- 15 Sevinç Gök Gürhan, “Akşehir Taş Medrese Müzesi’ndeki Türk Dönemi Seramikleri” (Doktora Tezi, Ege Üniversitesi, 2007), 32-37 (Tablo 9-10); Sevinç Gök Gürhan, *Bir Seramik Definesi’nin Öyküsü Saruhanoğlu Beyliği’nin Mirası Manisa Gülgün Hatun Hamamı Seramikleri* (Manisa: Manisa Belediyesi Kültür Yayını, 2011), 40, 44-47, 52-54, 62-64.
- 16 Gülgün Yılmaz, “Edirne Zindanaltı Kurtarma Kazılarında Bulunan Erken Osmanlı Seramikleri II”, *Türk Arkeoloji ve Etnoğrafya Dergisi* 10 (2010), 53 (Kat. No. 17-18); Gülgün Yılmaz, *Edirne Müzesi Osmanlı Seramikleri Zindanaltı Buluntuları* (Edirne: Trakya Kalkınma Ajansı Yayını, 2011), 122-152; Gülgün Yılmaz, “Ayasuluk Kalesi ve St. Jean Anıtı Kazılarında Bulunan Seramikler,” *XVI. Ortaçağ Türk Dönemi Kazıları ve Sanat Tarihi Araştırmaları Sempozyumu (18-20 Ekim 2012)*, c. 2 (Sivas: Cumhuriyet Üniversitesi, 2014), 864, 869 (Res. 2a, b, c, d); Gülgün Yılmaz, “St. Jean (Aziz Yuhanna) Kilisesi Atrium Kazılarında Bulunan Seramik Eserler,” *M. Büyükkolancı’ya Armağan Kitabı* (İstanbul: Ege Yayınları, 2015), 768 (Kat. No.1.2), 771 (Kat. No. 2.11), 772 (Kat. No. 2.12), 773 (Kat. No. 3.3).
- 17 Nurşen Özkul Fındık, “Sırsız Seramiklerden Bir Grup Örnek: Süzgeçli Testiler/Süzgeçler,” *Atatürk Üniversitesi, Güzel Sanatlar Enstitüsü Dergisi* 30 (2013), 211, 220; Nurşen Özkul Fındık, “Unglazed Pottery (Impressed) Production in a Medieval City, Hasankeyf,” *14th International Congress of Turkish Art*, ed. Frederich Hitzel (Paris: College de France, 2013), 570; Nurşen Özkul Fındık, “Artuklu-Eyyübi Dönemlerinde Hasankeyf’te Seramik Atölyeleri ve Üretimleri”, *Hacettepe Üniversitesi Edebiyat Fakültesi Dergisi* 30 (2) (2013), 55 (Fot. 4 Testi), 56 (Fot. 9 İbrik).
- 18 Ayşe Tuba Ökse, *Önasya Arkeolojisinde Çanak Çömlek* (İstanbul: Arkeoloji ve Sanat Yayınları, 2012), 99.
- 19 Gülgün Yılmaz, “St. Jean (Aziz Yuhanna) Kilisesi Atrium Kazılarında Bulunan Seramik Eserler”, 768, 771-773; Özkul Fındık, “Artuklu Eyyübi Dönemlerinde Hasankeyf’te Seramik Atölyeleri ve Üretimleri”, 56; Güler Yılmaz, “Hasankeyf Kazılarında 2007-2009 Yıllarında Bulunan Aydınlatma ve Depolama İşlevli Sırlı Seramik Kaplar” (Yüksek Lisans Tezi, Gazi Üniversitesi, 2011), 48.
- 20 Testiler, İbrikler ve Sürahiler ile bağlantılı diğer kaynaklar hakkında bk. James Allan ve Caroline Roberts, *Syria and Iran Three Studies in Medieval Ceramics* (Oxford: Oxford Üniversitesi Yayınları, 1987), 83-98, 146-163, 228 (A. 29), 236 (B2); İsmail Aytaç, “Elazığ Müzesi’ndeki Selçuklu Dönemi Sırsız Seramikleri” (Yüksek Lisans Tezi, Selçuk Üniversitesi, 1989); Lale Bulut, “Samsat Ortaçağ İslami Devir Sırsız ve Tek Renkli Sırlı Seramikleri,” (Doktora Tezi, Ege Üniversitesi, 1991); Lale Bulut, “Samsat Kazısı Buluntuları,” *Anadolu’da Türk Devri Çini ve Seramik Sanatı*, ed. Gönül Öney ve Zehra Çobanlı (İstanbul: T.C. Kültür ve Turizm Bakanlığı Yayınları, 2007), 173-197, 186 (Fot. 14), 187 (Fot. 15), 188 (Fot. 16), 189 (Fot. 17 Küresel kap), 192 (Fot. 21), 193 (Fot. 22 Çok emzikli kap); Belgin Demirsar Arlı, “İznik Çini Fırınları Kazısı 2010 Yılı Çalışmaları,” *33. Kazı Sonuçları Toplantısı 23-28 Mayıs 2011, Malatya*, c. 3. (Ankara: Kültür Varlıkları ve Müzeler Genel Müdürlüğü Yayınları, 2012), 407 (Res. 12 sürahi); Hasan Uçar, “Edirne Yeni Saray Kazısı Seramikleri” (Doktora Tezi, Ege Üniversitesi, 2014), 48 (Şek. 10 sürahi), 56 (şek. 15 sürahi), 63 (şek. 19 testi), 82. (şek 32 ibrikler); Beyhan Karamağaralı ve Turgay Yazar, “Ani Kazısı Seramik Buluntuları,” *Anadolu’da Türk Devri Çini ve Seramik Sanatı*, ed. Gönül Öney ve Zehra Çobanlı (İstanbul: Kültür ve Turizm Bakanlığı Yayınları, 2007), 122-131 (Çiz. 1-2 Testi ağızları), (Res. 7. Testi); Beate Böhlendorf Arslan, “Keramikproduktion im Byzantinischen und Türkischen Milet,” *Istmitt* 58 (2008), 391 Abb 6 (12, 13, 14, 15 Testi), 392 Abb 7 (16, 17, 18, 19 Testi); Aylin Dönmez, “Bursa Türk İslam Eserleri Müzesi’ndeki

Kapalı formdaki kapların adlarının etimolojik kökenleri incelendiğinde bu adlandırmaların formlarla ilişkili olarak kullanıldığı dikkati çekmektedir. Testi Farsça “Desti” kelimesinden Türkçeye geçmiştir ve “elde taşınan” manasına gelmektedir. Farsça “Dest”, “El” demektir. Testi de el kabı, özellikle de elde taşınan kap olarak bilinmektedir²¹. Testi, “pişmiş topraktan yapılan, ince boyunlu, dar ağızlı ve genellikle kulpu olan bir tür kap”²², “kilden veya balçıktan yapılan su kabı, ağzı dar ve uzunca olup alttaki karın kısmı değişik büyüklükte, bir veya iki kulpu olan”²³, “balçıktan yapıpılıp fırında pişirilen ağzı dar ve uzunca, aşağı kısmı karınlı, muhtelif büyüklükte su kabı”²⁴ ve “emzikli ya da emziksiz, kulplu, dar boğazlı, geniş gövdeli su kapları için kullanılan isimdir”²⁵ şeklinde tanımlanmaktadır.

“İbrik” isminin Arapça “berk”, “parlamak” kökünden geldiği ileri sürülmekte ancak genelde Farsça “âbrîz”, “su döken” kelimesinin Arapçalaşmış şekli olduğu kabul edilmektedir²⁶. “Sürahi” kelimesinin kökeni de Arapçadan gelmektedir. “Dingin, sakin” anlamına gelen “rahi” kelimesi, su kelimesi ile birleştğinde “akmayan, sakin kalan su” anlamına gelerek bu formda üretilen seramiklerin de sürahi olarak adlandırılması- na uygun düşmektedir. Ancak surahi veya sürahilerin testilerden farklı olarak camdan veya billurdan (duru ve temiz kesme cam) olanlarına dendiği de bilinmektedir²⁷.

Yabancı kaynaklarda testi (jug/pitcher), testicik (juglet), ibrik (pitcher/ewer), sürahi (carafe), maşrapa (drinking pitcher/carafe/tankard) ve kavanoz-küp (jar) şeklinde bir ayırım göze çarpmaktadır²⁸. Testicik (juglet) olarak ifade edilen örnekler, sürahiler-

Seramikler” (Yüksek Lisans Tezi, Çanakkale Onsekiz Mart Üniversitesi, 2010), 34, 38 (Testi); 73, 153, 208, 212, 216 (Sürahi); Charles Kyrle Wilkinson, *Nişapur: Pottery of the Early Islamic Period* (New York: The Metropolitan Museum of Art, 1973), 209, 212, 213, 237, 243, 244, 268, 281, 295, 296, 297-304, 308, 309, 316; Bethany J. Walker, *Reflections of Empire: Archeological and Ethnographic Studies on the Pottery of the Ottoman Levant* (Boston: American Schools of Oriental Research, 2009), 100, 105, 108, 110, 114, 115, 123, 159, 161; Thomas A. Holland, *Excavations Between Abu Simbel and the Sudan Frontier* (Chicago: Chicago Üniversitesi Yayınları, 1991), 181, 183, 185, 187, 187, 189, 191, 193, 195, 225; Sevcan Türe, “Ayasuluk Kalesi Doğu Kapısı Çevresindeki 2000-2002 Kurtarma Kazılarında Ele Geçen Seramikler,” (Yüksek Lisans Tezi, Trakya Üniversitesi, 2014), 112-118, 168, 171, 172, 175, 177, 178; Vesna Bikic, “The Early Turkish Stratum on the Belgrade Fortress,” *Byzas 7: ÇANAK* (İstanbul: Ege Yayınları, 2005), 570; Oluş Arık, “On the Ceramics Found in the Preliminary Phase of the Peçin Excavation”, *Byzas 7: ÇANAK* (İstanbul: Ege Yayınları, 2007), 527 (Fig. 8), 551 (Res. 5; 552, Res. 6); Ruth Smadar Gabrieli, “A Region Apart: Coarse Ware of Medieval and Ottoman Cyprus”, *Byzas 7: ÇANAK* (İstanbul: Ege Yayınları, 2007), 407 (Fig. 5 (3,4)).

21 Francis Steingass, *A Comprehensive Persian-English Dictionary* (Londra: Routledge ve Kegan Paul Limited, 1963), 525; Sevan Nişanyan, *Sözlerin Soyağacı Çağdaş Türkçenin Etimolojik Sözlüğü* (İstanbul: Everest Yayınları, 2009), 622; “Testi” *Türkiye Gazetesi Rehber Ansiklopedisi*. c.16. (İstanbul: Türkiye Gazetesi, 1984), s. 242.

22 Metin Sözen ve Uğur Tanyeli, *Sanat Kavram ve Terimleri Sözlüğü* (İstanbul: Remzi Kitabevi, 1992), 235.

23 “Testi,” *Türk Ansiklopedisi*, c. XXXI (Ankara: Milli Eğitim Basımevi, 1982), 142.

24 Celal Esad Arseven, “Testi,” *Sanat Ansiklopedisi* (İstanbul: Milli Eğitim Basımevi, 1952), 1978.

25 Mürvet Yıldıztekin, “Kubad-Abad Sarayı Kazılarında Ele Geçen Sırsız Seramik Buluntular (1982-1990)” (Yüksek Lisans Tezi, Çanakkale Onsekiz Mart Üniversitesi, 2006), 21.

26 Nebi Bozkurt ve Selda Ertuğrul, “İbrik,” *TDV İslam Ansiklopedisi*. c. 21 (İstanbul: Türkiye Diyanet Vakfı Yayınları, 2000), 372.

27 Arseven, “Testi”, 1979.

28 Wilkinson, *Nişapur: Pottery of the Early Islamic Period*, 209-316; Fehervari, *Islamic Pottery a Compre-*

den biraz daha büyük kaplar; testi ifadesi ise daha büyük boyutlu ve hacimli örnekler için kullanılmıştır. Ayrıca çift kulplu ve geniş ağızlı örnekler kavanoz (jar) veya küp olarak belirtilmiştir.

Testi, ibrik ve sürahilerin formlarında, ilk bakışta büyük bir çeşitlilik olduğu düşünülse de aslında kökenleri çok eski dönemlere kadar inen belirli formların, döneme uygun çeşitlemeleri oldukları kabul edilmektedir. Gerek su ile olan ilişkileri gerekse yapım teknikleri ve form detayları göz önüne alındığında bu adlandırmaların kapların bazı özelliklerine göre yapıldığı anlaşılmaktadır. İşlev olarak testi ve ibrik arasındaki temel benzerlik su ve benzeri sıvının dışa çıkıntılı formu olan bir ağızdan boşaltılmasıdır. Aralarındaki temel fark ise sıvının testide ağızdan, ibrikte ise emzikten akıtılması şeklindedir.

Testilerin en büyük özelliği düşük derecede pişirildikleri için gözenekli kalmaları ve hafifçe su sızdırarak terlemeleri, dolayısıyla suyu serin tutmalarıdır. Testilerin doğrudan su ile ilişkisi olduğu için su testisi denmesine ihtiyaç duyulmamakta ancak bazen içlerine konan bal, pekmez, yağ ve çeşitli diğer sıvı maddelere göre isimlendirildikleri anlaşılmaktadır. Testiler bazı yayınlarda, kapalı formda seramikler arasında dâhil edilmekte bazen de içecek sunum kapları adı altında incelenmektedir. Söz gelimi içecek sunum kapları, sıvıyı aktarmak için kullanılan büyük hacimli testiler, sürahiler, şişeler ve mataralardan oluşmaktadır. Küçük hacimli olanlar ise bardaklar ve maşrapalardır²⁹. Testilerin içecek sunum kapları arasında genel olarak dâhil edilmemesi ya da bu kaplara testi yerine sürahi ya da maşrapa denmesi kullanım amaçlarının farklı olmasından kaynaklı olabilmektedir. Sürahi daha geniş ağızlı veya gaga ağızlı olduğu için sofrada kullanmaya uygundur. Testi ise taşımaya elverişlidir ve gövdeleri sıvı kapasitesini artırmak için geniş hacimlidir. Sürahi genel kullanımda bireysel kaplara (bardak ve maşrapalara) servise hizmet etmektedir. Testi hem elde taşınmakta hem de elden ele içinden su içilebilmektedir. İbrik ise ister el ve beden temizliğinde olsun ister içecek servisinde olsun sıvının akışını yavaşlatmak ve kontrol altında tutmaya yaramaktadır. Şişelerde bu kontrollü akış ince uzun boyunlar sayesinde gerçekleşmektedir. Şişelerde ayrıca elden kaymayı engelleyen boyun bilezikleri bulunmaktadır.

hensive Study Based on the Barlow Collection, 177-178.

29 Robin Happer, *Functional Pottery* (Pensilvanya: Chilton Book Company, 1986), 63.



G. 1: Testi, İbrik ve Sürahi; 1. Testi, Watson, *Ceramics From Islamic Lands*, 96, Cat. Aa.2.; 2. İbrik, Watson, *Ceramics From Islamic Lands*, 316, Cat. L. 13 (LNS 1030 C); 3. Sürahi, Los Angeles County Museum of Art, Envanter No: M.73.5.385. (<https://collections.lacma.org/node/239989> Erişim tarihi: 25.06.2024)

Testilerin form tipleri temel alınan unsurlara göre değişkenlik gösterdiği için birden çok tipoloji ortaya çıkarabilmektedir. Örneğin testileri belirli bir grup altında toplamak için yalnızca ağız biçimlerinden ya da kaide biçimlerinden yola çıkmak eksik ya da yanlış bir yöntem olabilir. Gövde formları dikkate alınarak yapılan bir tipolojide de testi işlevi görmeyen çeşitli kaplar devreye girmektedir. A. T. Ökse, gövde biçimlerine göre yapılan bir tipolojide kapların boyutları ve oranları göz önüne alınmaksızın farklı kap biçimlerinin aynı grup içerisine dâhil edilebileceğini, bu sebeple tipoloji yapılırken olabildiğince çok ortak özelliğin bir araya getirilmesi ve bunların öncelik sırasına göre dizilmesi gerektiğini ifade etmektedir. Buna göre ana biçimlerin ayrımında en önemli ölçütler boyut ve oran, alt gruplandırmada da gövde biçimi, ağız biçimi ve eklentiler sırasıyla yer almaktadır³⁰. Yazar, testileri kapalı formlar arasında incelemiş, genişliklerinin yüksekliklerinden küçük veya genişlik ve yüksekliklerinin birbirlerine eşit, ağız çaplarının gövde çaplarından küçük olduğunu belirtmiştir. Kaplar boyunsuz, kısa boyunlu veya uzun boyunlu olabilmektedir. Ağız çapları şişe ise 17 cm'den küçük, çömlekse yani testi veya ibrikse (Ökse, akıtacaklı ve emzikli kapları testi-ibrik şeklinde çömlek grubu içine dâhil etmiştir.) 17 cm'den büyük ve küpse 40 cm'den büyüktür. Dar, orta veya geniş ağızlı olabilirler. Dar ağızlarda ağız çapı gövde çapının 1/3'ünden büyük; orta ağızlarda ağız çapı gövde çapının 1/2'inden küçük ve geniş ağızlarda ağız çapı gövde çapının 1/2'inden büyüktür³¹. Yüksekliklerin ikinci planda incelenmesi gerektiğini düşünen yazar, yükseklik ölçülerinin tek başına bir sonuç vermediğini, kapların genişlikleriyle karşılaştırıldığında ortalama bir profil sunacağını savunmaktadır. Her seramik grubunun ya da kap biçiminin kendi içinde

30 Kap tipolojisini oluşturan etmenler için bk. Ökse, *Arkeolojik Çalışmalarda Seramik Değerlendirme Yöntemleri*, 101 (Şek. 8.1), 102 (Şek. 8.2), 104 (Şek. 8.5).

31 Ökse, *Arkeolojik Çalışmalarda Seramik Değerlendirme Yöntemleri*, 104 (Şek. 8.6).

oluşturulan boyutları, diğer gruplara uyum sağlamadığı takdirde, her grubun kendine uygun bir boyut sınıflandırması yapılabilmektedir³². Örneğin, küresel gövdeli konik boyunlu ve düz ağızlı bir testinin boyutlarıyla, ovoid gövdeli, kısa boyunlu ve dar ağızlı bir testinin boyutları birbirleriyle karşılaştırılmamalıdır. Buna göre testiler de farklı yüksekliklerde olabilir ancak gövde formlarına göre tiplmeleri yapıldığında ağız çapları ile yükseklikleri belirli ölçülere dayandırılarak uyumluluk göstermektedir. Böylece farklı gruplar altında yükseklikleri ve ağız çapları esas alınarak daha net sonuçlara ulaşılabilmektedir.

A. T. Ökse'nin hazırladığı tablolardan ve gruplandırmada esas aldığı noktalardan yola çıkarak yapılan ön araştırmalar sonucunda, çeşitli kaynaklarda yer alan testilerin boyut ve oranlarının kendi içlerinde -özellikle de alt başlıklar altında ele alınan bazı gruplar içinde- tutarlılık gösterdiği anlaşılmıştır. Ayrıca boyut ve oranlardaki ayrıntılar ve eklentilerdeki farklılıklar testi, sürahi ve ibrik arasındaki temel farkları da göstermeye yardımcı olmuştur.

C. K. Wilkinson, Nişapur seramiklerini incelediği kitabında yükseklikleri 12-15 cm ve ağız çapları 6-8 cm arasında değişen kapları -gövde biçimlerine değinmeden- sürahi, yükseklikleri 16-24 cm ve ağız çapları 4-10 cm arasında değişen kapları testi olarak nitelendirmiştir. Yazarın çalışmasında ayrıca yükseklikleri 23-28 cm arasında ve ağız çapları 3.5-7.5 cm arasında değişen sürahiler de yer almaktadır³³. J. W. Hayes, gövde tiplmeleri yapmadan testilerin ortalama yüksekliklerini 15-22 cm arasında, ağız çaplarını 6-8 cm arasında vermiştir³⁴. S. Redford, yayınlarında yer alan testilerin yüksekliklerini 25-37 cm arasında ve ağız çaplarını 5-10 cm arasında değişen ölçülerle ifade etmektedir³⁵. O. Watson 14-40 cm³⁶ ve G. Fehervari de 17-25 cm³⁷ arasında değişen yükseklik değerlerine sahip kapalı formdaki çeşitli kapları testi olarak ele almıştır.

Anadolu ve Anadolu dışındaki birçok bölgede ele geçen Erken İslam Dönemi ve Orta Çağ'a ait çeşitli formdaki testilerin boyutları, Selçuklu ve Erken Osmanlı Dönemleri'nde ele geçen testilerin boyutlarıyla karşılaştırıldığında büyük farklılıklardan söz edilememektedir. Örneğin, gövde formlarına göre gruplandığı testileri kendi içinde boyutlandıran S. Gök Gürhan, küresel gövdeli testiler için 22-26.6 cm yükseklik, 8-12 cm ağız çapı; iki parçalı küresel gövdeli testiler için 22-31 cm yük-

32 Ökse, *Arkeolojik Çalışmalarda Seramik Değerlendirme Yöntemleri*, 105.

33 Wilkinson, *Nişapur: Pottery of the Islamic Period*, 295-300.

34 Hayes, *Excavations at Saraçhane in Istanbul 2*, 257, 362-364.

35 Scott Redford, "Excavations at Gritille (1982-1984) The Medieval Period a Preliminary Report," *Anatolian Studies* 36 (1986), 127 (Fig. 9); Scott Redford, "Medieval Ceramics from Samsat, Turkey," *Archeologie Islamique* 5 (1995), 69-72.

36 Watson, *Ceramics From Islamic Lands; Kuwait National Museum, The Al-Sabah Collection*, 96-97, 108-111, 126-127, 315-316.

37 Fehervari, *Islamic Pottery a Comprehensive Study Based on the Barlow Collection*, 176.

seklik, 5-7 cm ağız çapı; ovoid gövdeli testiler için³⁸ 22-30 cm yükseklik, 6.2-9 cm ağız çapı; ovoid gövdeli farklı bir grup için 29-46 cm yükseklik ve 10-11.5 cm ağız çapı vermiştir³⁹. A. Dönmez, 15.5-19 cm yükseklikte ve ağız çapları 3.5-5 cm arasında değişen kapları testi, yükseklikleri 19.5-24 cm ve ağız çapları 7.7-8.5 cm arasında değişen kapları sürahi olarak ele almış⁴⁰, S. Türe, yükseklikleri 26-30 cm, ağız çapları 8.5-9 cm arasında değişen ve yükseklikleri 20-24 cm olan iki grup testi incelemiştir⁴¹. Aynı yazar başka bir çalışmasında yükseklikleri 15-18 cm, ağız çapları 6-9.5 cm arasında değişen, yükseklikleri 25-28 cm, ağız çapları 5.5-6.2, yükseklikleri 23-45 cm ve yine yükseklikleri 28-30 cm ile ağız çapları 8-8.6 cm olan dört grup testi incelemiştir⁴², yükseklikleri 17-21 cm ve ağız çapları 8-9.5 cm arasında değişen tüm kapalı formda tek kulplu kapları sürahi olarak nitelendirmiş ve emziği olan kapları ibrik olarak gruplandırmıştır⁴³. Ayrıca, G. Yılmaz 5-11 cm, M. Çeken 4.5-7.5 cm ve H. Özdemir 5.5-7 cm arasında değişen ağız çaplarına sahip çeşitli tipteki kapları testi grubu altında değerlendirilmiştir⁴⁴. Verilen ebatlara göre testilerin kaide, gövde, boyun ve ağız formlarına bakılmaksızın ortalama yüksekliklerinin 15 cm ile 40 cm arasında, ortalama ağız çaplarının 4 cm ile 10 cm arasında değişen ölçülere sahip olduğu anlaşılmaktadır. Bu kaplarda emzik bulunmamaktadır, gövde ile boyun biçimleri değişkendir ve istenildiği kadar kulpa sahiptir. Bu çalışmada gövde formlarına göre gruplandırılan testilerin form detayları alt başlıklar altında verilmiştir. Testi, sürahi ve ibrikleri boyutsal olarak birbirinden ayıracak ölçüler henüz net değildir. Bu türden kapların her biri benzer yüksekliklere ve çaplara sahiptir. Testi ve sürahilerin ağız çapları ile karın çaplarının birbirine olan oranları farklı tipler oluşturmaktadır. Testilerde boyun ve ağız çapları gövde çaplarına göre genellikle daha küçüktür. Boyunlar gövdelerle olan oranlara göre uzayıp kısalmaktadır. Sürahilerde de bu durum aynen tekrarlanmaktadır. Boyun ve gövde çapının eşit olduğu ünik sürahi örnekleri de mevcuttur. Ayrıca sürahilerde emzik bulunmamakta, yalnızca ağız kısımlarında bazen akıtacak yer almaktadır. İki tür arasında bir ayırım yapmak gerekirse sürahiler, gövdeleri daha az şişkinleştirilmiş, daha küçük ebatlarda üretilmiş, geniş ağızlara ve bazen küçük bir akıtacağına sahip olmalarıyla testilerden ayrılmaktadır. İbrikler ise testi ve sürahilerden farklı olarak genellikle silindirik biçimli uzun veya kısa emzik bölümlerine sahiptir. Bu anlamda

38 S. Gök bu testileri “yumurta gövdeli testiler” olarak sınıflandırmaktadır.

39 Gök Gürhan, *Bir Seramik Definesi'nin Öyküsü Saruhanoğlu Beyliği'nin Mirası Manisa Gülgün Hatun Hamamı Seramikleri*, 132-168, 137-148, 148-155.

40 Dönmez, “Bursa Türk İslam Eserleri Müzesi'ndeki Seramikler,” 22-70.

41 Türe, “Ayasuluk Kalesi Doğu Kapısı Çevresindeki 2000-2002 Kurtarma Kazılarında Ele Geçen Seramikler,” 183-187.

42 Sevcan Ölçer, *Harran Orta Çağ İslami Dönem Seramikleri* (Ankara: Türk Tarih Kurumu Yayınları, 2022), 215-236 (Kat. No. TE1-TE22).

43 Ölçer, *Harran Orta Çağ İslami Dönem Seramikleri*, 237-256 (Kat. No. S1-S20; 257-272, Kat. No. İ1-İ16).

44 Yılmaz, “Hasankeyf Kazılarında 2007-2009 Yıllarında Bulunan Aydınlatma ve Depolama İşlevli Sırlı Seramik Kaplar,” 195 (Kat. No. 121-123, 127, 134-135); Çeken, “Hasankeyf (1991, 2001-2003) Kazı Buluntusu Fırın ve Atölyeleri İle Seramik Malzemeleri,” 68 (Kat. No.1 ve Kat. No. 8); Hicran Özdemir, “Bitlis Kalesi Sırsız Seramikleri (2004-2008)” (Yüksek Lisans Tezi, Pamukkale Üniversitesi, 2011), 119 (Kat. No. 45-48).

emzikli kaplara ibrik denilmeli ve ibrikler kendi içinde ayrı ve özel bir form olarak değerlendirilmelidir. Bu gruptaki kapların ibrik olduğunu net olarak gösteren emzikler, elde veya çarkta ayrıca biçimlendirildikten sonra kapların omuz kısmından çıkmakta ve uca doğru daralarak sonlanmaktadır. İbriklerin gövde formları testi ve sürahilerdeki gibi oldukça değişkendir.

2. Selçuklu ve Beylikler Dönemi Testi Formlarından Örnekler

13. yüzyılda Anadolu Selçuklularıyla başlayan ve Cumhuriyet Dönemi'ne kadar devam eden süreç, "Geleneksel Türk Seramik Sanatı" olarak adlandırılmaktadır. Geleneksel Türk Seramik Sanatı İslam düşüncesiyle gelişmiş; Anadolu Selçukluları Dönemi'nden Beylikler Dönemi'ne kadar geleneksel üretim, süsleme ve bezeme teknikleriyle devam etmiştir⁴⁵. Anadolu'nun Orta Çağ Dönemi'nin şekillenmesine yön veren ve izlerini sonraki medeniyetlerde devam ettiren Anadolu Selçuklu Dönemi, kültür ve sanat eserleri bakımından oldukça önemlidir⁴⁶. Selçuklular Anadolu'daki iki yüz yıllık serüveninde yaşadığı birçok gelişmeyle birlikte seramik sanatına getirdiği yenilikler bakımından kendisinden sonra gelen Osmanlı Devleti'nin de öncüsü olmuştur⁴⁷. Selçuklu Dönemi testileri bunu başarırken kendinden önce gelen, Bizans, Roma hatta Antik Yunan Dönemi seramik geleneklerine de bağlı olarak gelişmiştir.

Selçuklu Dönemi'nde farklı amaçlarla çeşitli formlarda sırlı veya sırsız testiler üretilmiştir. Bunlar değişken biçimleri olan, genellikle şişkin gövdeli, boyunlu veya boyunsuz, dar veya geniş ağızlı, orta yükseklikte ve el ile taşınabilecek ebatlarda, tek veya iki kulpu bulunan, bazen kulpsuz üretilen ve emziksiz ürünlerdir. Seri üretim aşamasına gelen bazı bölgelerde testi formlarını yukarıda açıklanan ayrıntılı özellikleri dışında daha fazla çeşitlendirmek mümkündür.

Kapların biçimlendirilmelerinde uygulanan teknikler seramik gruplarının adlandırılmasında rol oynamaktadır⁴⁸. Selçuklu ve Beylikler Dönemi testilerinin üretim teknikleri kalıp ve çark yapımı olarak iki farklı biçimde görülmektedir. Bu sebeple testiler kalıp yapımı ve çark yapımı olarak iki ana başlık altında incelenmiştir. Kap biçimleri gruplarındaki en önemli ölçütlerin başında boyut ve oran, daha sonra gövde biçimleri gelmektedir. Çalışmada, Selçuklu ve Beylikler Dönemi testilerinin form tipolojilerini oluşturabilmek için testilerde geçerli olan bu ölçütler dikkate alınmıştır. Testilerin çeşitli ölçülerinin birbirine oranları testi formlarının ayırımında ve bunların alt tiplerinin oluşturulmasında kullanılmıştır. Bunun için söz konusu dönemlere ait

45 Kemal Uludağ, "Seramik Sanatının Kimlik Sorunu," *Türkiye'de Sanat Dergisi* 33 (1998), 144.

46 Sıdıka Sibel Sevim ve Kadriye Gayin Taymur, "Anadolu Selçuklu Dönemi Su Kapları ve Su Kaplarında Kullanılan Dekor Tekniklerinin İncelenmesi," *Akra Kültür Sanat ve Edebiyat Dergisi* 22 (8) (2020), 171-194.

47 Sevim ve Gayin Taymur, "Anadolu Selçuklu Dönemi Su Kapları ve Su Kaplarında Kullanılan Dekor Tekniklerinin İncelenmesi," 172-173.

48 Ökse, *Arkeolojik Çalışmalarda Seramik Değerlendirme Yöntemleri*, 94.

çeşitli yayınlardaki testi çizimlerinden yola çıkılmıştır. Birbirinden farklı şekilde tanımlanan aynı tipteki formlar, önerilen başlıklar altında toplanmış ve gövde tiplerine göre genelleme yapılmaya çalışılmıştır.

2.1. Kalıp Yapımı İki Parçalı Gövdeli Testiler

Erken örneklerini İnan Selçuklularında 11. ve 12. yüzyılda gördüğümüz kalıp yapımı iki parçalı gövdeli testiler, Anadolu'ya 13. yüzyıldan itibaren Selçuklular ve Artuklular tarafından getirilmiştir. Beylikler Dönemi'nde geniş kullanım alanı bulan ve özellikle Güneydoğu ve Batı Anadolu'da bol miktarda üretilmiş olan iki parçalı gövdeye sahip testilerin 14. yüzyıl boyunca ve 15. yüzyıl başlarına dek kullanıldığı düşünülmektedir⁴⁹. Araştırmacılar tarafından genellikle sırsız seramikler içinde prese, baskı ve barbutin, kalıpla kabartma tekniğinde veya süzgeçli testiler olarak ele alınan eserler, Selçuklu, Beylikler ve Erken Osmanlı Dönemleri'nde kullanılmış özel bir gruba oluşturmaktadır. Bu gruptaki testilerin formları tek parça hâlinde üretilen küresel, konik veya ovoid biçimli testilerden gerek bezeme gerekse yapım teknikleri açısından oldukça farklıdır. Kalıpla biçimlendirilen testilerin çarkta biçimlendirilen testilerden önemli bir farkı, boyun yükseklikleri ve çapları farklı olsa da gövde boyutlarının belirli ölçülerde olmasıdır. Böylece belirli miktarda sıvı depolanabilecek kaplar elde edilmiştir⁵⁰. İki parçalı gövdeli testilerin boyun, gövde, kaide ve kulp olarak bölümlere ayrıldığı ve çömlekçi çarkında bir bütün olarak imal edildikleri varsayılırsa üretim aşamasında çok çeşitli yöntemlerin kullanılmış olduğu fark edilmektedir. Kullanılan yöntemler şu şekilde özetlenebilir:

Testilerin kalıpla kabartma/baskı/prese tekniğinde olan örnekleri, öncelikle deri sertliğine gelmiş iki parça hâlinde, formu ve bezemesi yapılmak üzere kalıp içine yerleştirilmektedir⁵¹. Kalıptan çıkarılan parçalar genellikle küresel formu verecek şekilde ilk önce birbirleriyle, daha sonra çarkta şekillendirilmiş kaide ve boyun parçaları ile birleştirilerek dört aşamada tamamlanmaktadır⁵². Birleştirme yöntemi iki şekilde gerçekleşmektedir. Bunlardan ilki, sağlamlığı arttırmak için gövdelerin birleştiği orta kısmın hamur tabakasıyla kaplandığı⁵³ ve bu yüzden karın bölgelerinde dışa doğru belirgin bir çıkıntının olduğu örneklerdir⁵⁴. Bu örneklerde birleşme noktalarının silindirik kalın bir profille gizlenerek dekoratif nitelikte vurgulandığı da ifade edilmektedir⁵⁵.

49 Yılmaz, "Ayasuluk Kalesi ve St. Jean Anıtı Kazılarında Bulunan Seramikler," 864; Böhlendorf Arslan, "Keramikproduktion im Byzantinischen und Turkischen Milet," 391-392.

50 Hasan Uçar ve Aygül Uçar, "Tire Kutu Han Kazısı Beylikler ve Osmanlı Dönemi Seramikleri," *Sanat Tarihi Dergisi* XXVII (1) (2018), 15.

51 Tunçel, "İstanbul Türk İslam Eserleri Müzesi'ndeki Testiler," 549.

52 Gök Gürhan, *Bir Seramik Definesinin Öyküsü Saruhanoğlu Beyliği'nin Mirası Manisa Gülgün Hatun Hamamı Seramikleri*, 48.

53 Tunçel, "Anadolu'da Türk Devri Prese Süslemeli Sırsız Seramikler (XIII. Yüzyıl Sonuna Kadar)," 356.

54 Tunçel, "XII.-XIV. Yüzyıl Artuklu Kabartma Desenli Sırsız Seramikleri," 115.

55 Tunçel, "XII.-XIV. Yüzyıl Artuklu Kabartma Desenli Sırsız Seramikleri," 115.

İkinci yöntem iki gövde parçası arasına harç tabakası şeklinde hamurun konulduğu ve birleştirme esnasında bu hamurun, dış kısma olan taşıntısını düzeltirken kalın bir profil kuşağı şeklini aldığı örneklerdir. Özenle yapılmış örneklerde ek yeri dışta fazla belli olmamaktadır. Bazı örneklerde ince bir ek şeritle birleşim yeri içten kapatılarak düzgün bir görüntü elde edilmeye çalışılmıştır⁵⁶.

İki parçalı gövdeli testilerin barbutin tekniğinde bezenmiş olanları, yumuşak hamurdan, elle ya da bir alet kullanarak çeşitli bezemeler oluşturulduktan sonra henüz kurumamış olan seramiğin üzerine yapıştırılarak oluşturulmaktadır⁵⁷. Aynı form tipinin kazıma tekniği ile birlikte kullanıldığı örnekler de bulunmaktadır⁵⁸. Bezemeler ince uçlu bir aletle, kalıpla yapılmış ve birleştirilmiş gövde parçalarına veya boyun ve kaide kısımlarına yapılabilmektedir.

İki parçalı gövdeye sahip testiler, alt ve üst gövde formları olarak da çeşitlilik göstermektedir. Genellikle farklı geometrik şekillerde yapılan gövde formları şu şekilde sınıflandırılmaktadır:

1. Alt ve üst gövdesi yarım küre/küresel formda olanlar⁵⁹
2. Alt gövdesi konik, üst gövdesi küresel formda olanlar⁶⁰
3. Alt gövdesi küresel, üst gövdesi konik formda olanlar
4. Alt ve üst gövdesi konik formda olanlar

Bu grupların her birinin detayları kendi içlerinde farklılık göstermektedir⁶¹:

56 Nurşen Özkul Fındık, "Seramik Üretiminde Kullanılan Kil Kalıpları," *Osmanlı Dünyasında Kültürel Karşılaşmalar ve Sanatsal Yansımaları*, Prof. Dr. Filiz Yenişehirlioğlu'na Armağan (Ankara: Hacettepe Üniversitesi Yayınları, 2017), 101.

57 Lale Bulut, "Kabartma Desenli Samsat Ortaçağ Seramikleri," *Sanat Tarihi Dergisi* VIII (1994), 4.

58 Gök Gürhan, "Akşehir Taş Medrese Müzesi'ndeki Türk Dönemi Seramikleri," 62; Türe, "Ayasuluk Kalesi Doğu Kapısı Çevresindeki 2000-2002 Kurtarma Kazılarında Ele Geçen Seramikler," 182-183 (Kat. No. 16).

59 Gök Gürhan, "Akşehir Taş Medrese Müzesi'ndeki Türk Dönemi Seramikleri," 32-33 (Tablo 9); Gök Gürhan, *Bir Seramik Definesinin Öyküsü Saruhanoğlu Beyliği'nin Mirası Manisa Gülgün Hatun Hamamı Seramikleri*, 53 (Tablo 6), 54 (Tablo 7), 61 (Tablo 8), 62 (Tablo 9), 63 (Tablo 10); Türe, "Ayasuluk Kalesi Doğu Kapısı Çevresindeki 2000-2002 Kurtarma Kazılarında Ele Geçen Seramikler," 182 (Kat. No. 16, 187-196, Kat. No. 18-22); Yılmaz, "Ayasuluk Kalesi ve St. Jean Anıtı Kazılarında Bulunan Seramikler," 869 (Res. 2a, b, c, d); Böhlendorf Arslan, "Keramik Production im Byzantinischen und Türkischen Milet," 391 (Abb 6: 13-15), 392 (Abb 7: 16-19), 393 (Abb 8: 20-21); Tunçel, "Anadolu'da Türk Devri Prese Süslemeli Sırsız Seramikler," lev. 1, şek. 1; lev. 76, res. 45 ve 48; lev. 123, res. 139; Gülriz Kozbe ve Sevinç Gök, "Cizre Kalesi Ortaçağ Barbutin ve Kalıba Baskı Bezemeli Sırsız Seramikleri," *XI. AIECM3 Uluslararası Ortaçağ ve Modern Akdeniz Dünyası Seramik Kongresi Bildirileri*, 19-24 Ekim 2015, c. 1 (Ankara: Vehbi Koç Ankara Araştırmaları Uygulama ve Araştırma Merkezi, 2018), 309-318, 315 (Şek. 8-b/c); Yılmaz, "Ayasuluk Kalesi ve St. Jean Anıtı Kazılarında Bulunan Seramikler," 869 (Resim 2a, b, c, d); Böhlendorf Arslan, "Keramikproduction im byzantinischen und türkischen Milet," 391 (Abb 6: 13-15), 392 (Abb 7: 16-19), 393 (Abb 8: 20-21).

60 Özkul Fındık, "Sırsız Seramiklerden Bir Grup: Süzgeçli Testiler/Süzgeçler," 211 (Çiz. 1); Tunçel, "XII-XIV. Yüzyıl Artuklu Kabartma Desenli Sırsız Seramikleri," 116 (Res. 9).

61 Tunçel, "XII-XIV. Yüzyıl Artuklu Kabartma Desenli Sırsız Seramikleri," 115; Türe, "Ayasuluk Kalesi Doğu Kapısı Çevresindeki 2000-2002 Kurtarma Kazılarında Ele Geçen Seramikler," 74.

1. grubu oluşturan küresel gövdeli testilerde gövde kaideden itibaren dışa kavis yaparak açılmakta ve kabın orta hizasından itibaren içe kavis yaparak aynı ekseninde sonlanmaktadır. Alt ve üst bölümü küresel biçimde olan testiler birleştirildiklerinde tam bir küre formuna yaklaşmaktadır.

2. grubu oluşturan alt kısmı konik, üst kısmı küresel formda olan testilerde gövde kaideden itibaren konik olarak yukarı doğru açılmakta ve kabın ortasından itibaren içe kavis yaparak küresel biçimde sonlanmaktadır.

3. grubu oluşturan alt bölümü küresel, üst bölümü konik formdaki testilerde, gövde kaideden itibaren dışa kavis yaparak açılmakta ve kabın orta hizasında içe kavis yaparak yine konik olarak sonlanmaktadır.

4. grubu oluşturan alt ve üst bölümü konik formda olan testilerde ise gövde kaideden itibaren konik olarak yukarı doğru açılmakta ve kabın ortasından itibaren içe kavis yaparak konik biçimde aynı hizada sonlanmaktadır. Alt ve üst bölümü konik formda olan testilerde gövde kenarları bazen kapların omuz hizasından itibaren içe kavis yaparak sonlanmaktadır. Bunlar aynı zamanda çarkta yapılan konik gövdeli kap grubu içinde değerlendirilmektedir.

Kalıp yapımı iki parçalı gövdelere sahip testilerdeki bu biçimler çark yapımı testi gövdelerinde de aynı şekilde izlenmektedir. İki parçalı gövdeli testilerin kalıpla bir yandan formu verilirken bir yandan da kabartma tekniğinde bezemeleri ortaya çıkarılmaktadır. Kalıpla kabartma tekniğinde en önemli noktayı kalıplar oluşturmaktadır. Kalıbın sınırlı dışbükey yüzeyi üzerine motiflerin uygun biçimde yerleştirilmesi ve oyulması gerekmektedir. Kalıbın içine dökülen sulandırılmış kil, bir süre sonra buharlaşarak suyunu çekmekte ve kalıpta bulunan negatif bezemeler, pozitif olarak ayrılarak net bir şekilde ortaya çıkmaktadır. Yüzeysel oyulmuş kalıplarda konturlar belirsizdir⁶². Genelde testilerin gövdelerinin üst ve alt kısımlarının şekillendirilmesinde kullanılan bu kalıplar çoğunlukla yarı küresel formda ve negatif biçimde kazıma veya oyma bezemelidir. Bazı testilerde alt ve üst gövdelere form verirken tek kalıp kullanılarak alt ve üst gövdenin bezemesi tamamlanmakta, bazı örneklerde alt veya üst gövde parçaları için farklı bezeme repertuarına sahip kalıplar kullanılabilir. Bazen de alt gövde bezemesiz olarak kalıplanmakta veya çarkta tamamlanmaktadır.

Kalıp yüzeylerinde yaygın olarak, iç içe gelişen yatay bordürler hâlinde bezemeler yer almaktadır. Bunlar ince-kalın bordürler şeklinde bezenmiştir. Dipteki dairenin içi bezemesiz bırakılmaktadır. Geniş bırakılan ana bordür, genelde testilerin omzu üstünde, boynun başlangıcı ile omuz arasına denk gelmektedir. Kil şekillendirilip kalıptan çıkarıldıktan sonra, dipte yer alan bezemesiz dairesel alan kesilip çıkarılarak

62 Özkul Fındık, "Seramik Üretiminde Kullanılan Kil Kalıplar," 99.

buraya boyun eklenmektedir⁶³. Kazılardan ele geçen az sayıda kalıp ve daha fazlasını kanıtlayan testi gövdeleri incelendiğinde çeşitli kompozisyonların kullanılmış olduğu görülmektedir. Bu tipteki testilerin, Büyük Selçuklu Dönemi'nde İran'daki metal kaplardan esinlenilerek gelişme gösterdiğini belirten N. Özkul Fındık, figürlü, bitkisel, geometrik ve yazıdan oluşan dört farklı bezeme çeşidinin olduğunu ifade etmektedir. Bunlarda özellikle hayvan figürleri ile palmet ve rumilerden oluşan bitkisel ve yazılı kompozisyonlar yer almaktadır⁶⁴. 12. ve 13. yüzyıllara ait Hama ve Hasankeyf'te bulunmuş aynı teknikteki testiler yazı, geometrik, bitkisel ve hayvan figürlü şeritlerden oluşan bezemelere sahiptir. Anadolu'da Milet, Selçuk, Konya, Akşehir, Mardin, Diyarbakır, Elazığ, Gaziantep, Malatya, Adana, Şanlıurfa, Harran, Adıyaman'da yapılan kazılarda bulunan ve buralardaki müzelerle, İstanbul Türk İslam Eserleri Müzesi, Çinili Köşk ve Arkeoloji Müzesi, Ankara Etnografya Müzesinde sergilenen iki parçalı küresel gövdeli testilerde çeşitli bezeme kompozisyonları içeren kuşaklar görülmektedir. Geometrik motiflerin başında, keskin köşeli veya S kıvrımlı zencirek motifi, üçgenler, dairevi kabaralar, iki veya üç hatlı saç örgüsü frizleri, baklava dilimi, Mühr-ü Süleyman, balık pulu ve damla biçimli ters-yüz yerleştirilmiş kabaralar, kalp ve hilal motifleri, daire ve arkad dizisi şeklinde kontur oluşturan profiller gelmektedir⁶⁵. Bu motifler bazen bitkisel motiflerle birlikte veya kendi içlerinde yer değiştirerek kullanılmaktadır. Bitkisel motifler arasında rumi, palmet, rozet biçimli çiçek ve kıvrımlı dallar; hayvan figürleri arasında da kuş, balık, ördek, ceylan ve grifon gibi hayvanlar yer almaktadır⁶⁶. Arapça yazı ve yazı taklitlerini içeren bordürlere de rastlanmaktadır.

Selçuklu Dönemi örneklerine göre, Beylikler Dönemi'nde kalıplar daha özensiz hazırlanmıştır. Bu dönem örneklerinde oyma tekniği azalmış, bezeme yüzeyselleşmiş, hatta tamamen kullanılmaz olmuş, onun yerine kazıma ve enli kazıma tekniğinde motifler kalıp yüzeyine işlenmiştir. Bu kalıplarla yapılan kapların yüzeyinde daha basit bir bezeme görülmektedir⁶⁷. Bordürsüz süslemeye sahip basit dikey ya da diyagonal enli çizgilerden oluşan, gelişigüzel oyma desene sahip kalıplar da kullanılmıştır. İnce bordürler boyunla ya da gövdenin alt bölümüyle birleşim sırasında tahrip olmuştur. Ayasuluk ve Hasankeyf'te bezeme bordürü bozulan kalıp tekniğinde testiler görülmektedir⁶⁸.

Testilerin boyun ve kaide kısımları genelde bezemesiz olarak bırakılmıştır. Bazı eserlerde ağızdan kulp bağlantısına kadar olan kısımda profillerle kademeli yüzeyler oluşturulmuştur. Silindirik biçimli yukarı doğru bombeli olarak genişletilmiş ve ağza

63 Özkul Fındık, "Seramik Üretiminde Kullanılan Kil Kalıplar," 101.

64 Özkul Fındık, "Seramik Üretiminde Kullanılan Kil Kalıplar," 104.

65 Tunçel, "XII.-XIV. Yüzyıl Artuklu Kabartma Desenli Sırsız Seramikleri," 116.

66 Tunçel, "XII.-XIV. Yüzyıl Artuklu Kabartma Desenli Sırsız Seramikleri," 116.

67 Özkul Fındık, "Seramik Üretiminde Kullanılan Kil Kalıplar," 104.

68 Türe, "Ayasuluk Kalesi Doğu Kapısı Çevresindeki 2000-2002 Kurtarma Kazılarında Ele Geçen Seramikler," 187 (Fot. No. 28).

doğru daraltılmış uzun boyunlu birkaç örnekte, boyunların belirli aralıklarla yapılmış yivlerle dilimlenmiş olduğu anlaşılmaktadır⁶⁹. Manisa Gülgün Hatun Hamamı'nda ele geçen aynı teknikteki özel bir testi grubunun kulpları dışında, iki parçalı gövdeli testilerin kulpları genelde sade bırakılmıştır. Gülgün Hatun Hamamı'nda açığa çıkarılan testilerin kavisli kulpları üzerinde stilize kuş heykeltçikleri de bulunmaktadır⁷⁰.

İki parçalı gövdeli testilerde, krem, sarı, açık bej ve kiremit kırmızısı renklerinde hamurlar kullanılmıştır. Genelde sırsız ve astarsız olarak imal edilseler de bir kısmı kirli beyaz ya da krem renkte astarla astarlanmıştır. 14. yüzyılın başından itibaren sulandırılmış kil astar ve yıldız astarın bazı örneklerde uygulandığı izlenmektedir⁷¹. Söz konusu formda ve teknikte üretilen testilerden sırlı örneklere, Manisa Gülgün Hatun Hamamı'nda rastlanmaktadır. Buradaki örneklerde beyaz renkli astar ile yeşilin açık ve koyu tonları kullanılarak sırlama yapılmış, kaide hariç bütün gövde astar ve sırla kaplanmıştır⁷².

2.1.1. İki Parçalı Küresel Gövdeli Testiler

Gövde formlarını incelerken konu sınırları içinde elde edilen kaynaklardan çizimler yoluyla hareket edilmiştir (**G. 2**). S. Gök Gürhan, Gülgün Hatun Hamamı'nın üst örtüsünde dolgu malzemesi olarak kullanılan testileri, form, üretim teknikleri ve bezeme özellikleri olarak ayrıntılı şekilde incelemiş, yaptığı çizimlerle bu tipteki testilerin form adlarının belirginleşmesine katkı sağlamıştır. İki parçalı küresel gövdeli testileri tek ve iki/üç kulplu gruplar hâlinde ikiye ayırmıştır. S. Gök Gürhan'ın çalışmasında yer alan tek kulplu testiler, kalıpla kabartma tekniğinde yapılmış ve sırsız, iki/üç kulplu testiler, aynı tekniğin sırlı ve plastik anlamda daha özenle imal edilmiş örneklerini içermektedir⁷³. Diğer kaynaklar, kazılarda veya müzelerde bulunan seramikleri ve testi

69 Sevinç Gök Gürhan, "2007 ve 2008 Yıllarında Balat İlyas Bey Külliyesi'nde Yapılan Kazı ve Temizlik Çalışmalarında Ortaya Çıkarılan Seramikler," *Balat İlyas Bey Külliyesi Tarih, Mimari, Restorasyon*, ed. Baha Tanman ve Leyla Kayhan Elbirlik (İstanbul: Mas Matbaacılık, 2011), 310 (Şek. 8); Sevinç Gök Gürhan, "Manisa Gülgün Hatun Hamamı'nda Bulunan "Baskı Desenli Kuşlu Testiler," *XII. Ortaçağ Türk Dönemi Kazıları ve Sanat Tarihi Araştırmaları Sempozyumu, 15-17 Ekim 2008, Bildiriler* (İzmir: Hürriyet Matbaası, 2010), 206-216; Lale Bulut, "Selçuk (Ayasuluk) Kazılarında Ele Geçen İslam Devri Seramikleri," *Birinci Uluslararası Geçmişten Geleceğe Selçuk Sempozyumu, 4-6 Eylül 1997* (İzmir: Ege Üniversitesi Basımevi, 1998), 352 (Res. 14).

70 Gök Gürhan, "Manisa Gülgün Hatun Hamamı'nda Bulunan "Baskı Desenli Kuşlu Testiler," 211-214 (Res. 5-10).

71 Türe, "Ayasuluk Kalesi Doğu Kapısı Çevresindeki 2000-2002 Kurtarma Kazılarında Ele Geçen Seramikler," 77, 183 (Fot. 25; Kat. No. 18-22).

72 Gök Gürhan, "Manisa Gülgün Hatun Hamamı'nda Bulunan "Baskı Desenli Kuşlu Testiler," 208; Gök Gürhan, *Bir Seramik Definesinin Öyküsü Saruhanoğlu Beyliği'nin Mirası Manisa Gülgün Hatun Hamamı Seramikleri*, 157-164 (Kat. No. 61-67).

73 İki parçalı küresel gövdeli tek kulplu testiler için bk. Gök Gürhan, *Bir Seramik Definesinin Öyküsü Saruhanoğlu Beyliği'nin Mirası Manisa Gülgün Hatun Hamamı Seramikleri*, 148-155 (Kat. No. 51-58); Tunçel, "XII.-XIV. Yüzyıl Artuklu Kabartma Desenli Sırsız Seramikleri," 116 (Res. 10), 117 (Res. 12); Tunçel, "İstanbul Türk ve İslam Eserleri Müzesi'ndeki Testiler," CXXXI res. 1-4, CXXXII res. 5,7-8 CXXXIII res. 9-12; Bulut, "Selçuk (Ayasuluk) Kazılarında Ele Geçen İslam Devri Seramikleri," 351 (Res. 15-16), 352 (Res. 14); Türe, Ayasuluk Kalesi Doğu Kapısı Çevresindeki 2000-2002 Kurtarma Kazılarında Ele Geçen

çizimlerini içermektedir. Buna göre incelenebilen, iki parçalı küresel gövdeli testiler olarak tek bir gövde formu bulunmaktadır. Yarım küre biçiminde olanlar, küresel gövdeli olanlarla aynı formu ifade ettiği için bu gruptaki testileri tek bir başlık altında toplayarak *İki Parçalı Küresel Gövdeli Testiler* önerisinde bulunulabilir⁷⁴. Söz konusu diğer gövde formları Artuklu, Eyyubi, Selçuklu ve Beylikler Dönemi'nde iki parçalı veya tek parça olarak sıklıkla kullanılmıştır.

Testilerin boyun formları bazılarında düz, ince-uzun veya dışa doğru hafif konik biçimde genişleyerek açılmakta, bazı örneklerde boyun, gövde ile birleştikten sonra cidarlar dışa doğru hafif açılmakta ve düz bir şekilde yükselerek basit ağız kenarıyla sonlanmaktadır⁷⁵. Bazı örneklerde boyunlar dışbükey bir kıvrımla genişleyerek yükselmekte ve ağza yakın bölümde tekrar hafif bir şekilde daralıp ince basit bir ağızla sonlanmaktadır. Böylece iki ucu, ortasına oranla daha dar olan bir silindir görünümü almaktadır⁷⁶. Bunlar aynı zamanda silindirik boyunlu ve yukarı doğru bombeli olarak genişletilmiş örnekleri de ifade etmektedir. Boyunlar, gövdeyle birleşme noktalarında genellikle silme, yiv ya da profil veren hatlarla hareketlendirilmiştir. Konik boyunların bir kısmı gövdeden ağza doğru, bir kısmı da ağızdan gövdeye doğru genişletilmiş oval bir biçime sahiptir.

Bu bilgilere ve elde edilen çizimlere göre iki parçalı küresel gövdeli testilerin üç farklı ağız formu olduğu tespit edilmiştir. Bunlar:

Seramikler,” 187-195 (Kat. No. 18, 19, 21, 22); Böhlendorf Arslan, “Keramik Production im Byzantinischen und Türkischen Milet,” 391 (Abb 6, No. 13); Özkul Fındık, “Sırsız Seramiklerden Bir Grup: Süzgeçli Testiler/ Süzgeçler,” 211 (Çiz. 1); Dönmez, “Bursa Türk İslam Eserleri Müzesi’ndeki Seramikler,” 39 (Fot. No. 10-11); İki parçalı küresel gövdeli çift kulplu testiler için bk. Gök Gürhan, “Akşehir Taş Medrese Müzesi’ndeki Türk Dönemi Seramikleri,” 164 (Kat. No. 67); Tunçel, “XII.-XIV. Yüzyıl Artuklu Kabartma Desenli Sırsız Seramikleri,” 114 (Res. 1), 115 (Res. 9); Türe, “Ayasuluk Kalesi Doğu Kapısı Çevresindeki 2000-2002 Kurtarma Kazılarında Ele Geçen Seramikler,” 190 (Kat. No. 20).

74 Benzer testi formları için bk. Ölçer, *Harran Orta Çağ İslami Dönem Seramikleri*, 80; Gök Gürhan, “Akşehir Taş Medrese Müzesi’ndeki Türk Dönemi Seramikleri,” 32-33 (Tablo 9); Gök Gürhan, *Bir Seramik Definesi’nin Öyküsü: Saruhanoğlu Beyliği’nin Mirası Manisa Gülgün Hatun Hamamı Seramikleri*, 53 (Tab. 6), 54 (Tab. 7), 61 (Tab. 8), 62 (Tab. 9), 63 (Tab. 10); Özkul Fındık, “Sırsız Seramiklerden Bir Grup: Süzgeçli Testiler/Süzgeçler,” 220-223 (Kat. No. 1-15); Tunçel, “Anadolu’da Türk Devri Prese Süslemeli Sırsız Seramikler,” lev. 1, şek. 1; lev. 76, res. 45 ve 48; lev. 123, res. 139; Kozbe ve Gök, “Cizre Kalesi Ortaçağ Barbutin ve Kalıba Baskı Bezemeli Sırsız Seramikleri,” 315 (Şek. 8-b/c); Türe, “Ayasuluk Kalesi Doğu Kapısı Çevresindeki 2000-2002 Kurtarma Kazılarında Ele Geçen Seramikler,” 182 (Kat. No. 16), 187-196, (Kat. No. 18-22); Yılmaz, “Ayasuluk Kalesi ve St. Jean Anıtı Kazılarında Bulunan Seramikler,” 869 (Res. 2a, b, c, d); Böhlendorf Arslan, “Keramikproduction im byzantinischen und türkischen Milet,” 391 (Abb 6: 13-15), 392 (Abb 7: 16-19), 393 (Abb 8: 20-21); Fay Arrieh Frick, “Possible Sources for Some Motifs of Decoration on Islamic Ceramics,” *Muqarnas* X (1993), 232 (Fig. 1); Stephen McPhillips, “Continuity and Innovation in Syrian Artisanal Traditions of the 9th to 13th Centuries: Ceramic Evidence from the Syrian-French Citadel of Damascus Excavations,” *Bulletin d’études Orientales* 61 (2012), 471 (Fig. 7/2); Stephennie Mulder, “A Survey and Typology of Islamic Molded Ware (9th-13th centuries) Based on the Discovery of A Potter’s Workshop at Medieval Bālis, Syria,” *Journal Of Islamic Archaeology* 1 (2), (2014), 173 (fig. 30).

75 Özkul Fındık, “Sırsız Seramiklerden Bir Grup: Süzgeçli Testiler/Süzgeçler,” 211-212.

76 Gök Gürhan, *Bir Seramik Definesi’nin Öyküsü: Saruhanoğlu Beyliği’nin Mirası Manisa Gülgün Hatun Hamamı Seramikleri*, 58 (Fot. 39).

1. Gövdeden sonra dışa doğru hafif konik açılıp düz ağız kenarıyla sonlananlar
2. Gövdeden sonra dışa doğru hafif konik açılıp ağza doğru düz şekilde yükselen ve düz ağız kenarıyla sonlananlar
3. Silindirik biçimli yukarı doğru bombeli olarak genişletilmiş ve ağza doğru daraltılmış olanlar. Uzun dilimli boyunlar bu gruba girmektedir⁷⁷.

İki Parçalı Küresel Gövdeli Testilerin en önemli özelliklerinden biri süzgeçlerinin olmasıdır. Testilerin boynuna süzgeç yerleştirme geleneği ise Erken İslam Dönemi seramiklerinde, Abbasi Dönemi'nden itibaren görülmeye başlanmıştır. Yaygın olarak Fâtımîlerin ardından, Mısır ve Orta Doğu'da hâkimiyet kuran Eyyûbîlere ait bölgelerde sürdürülmüştür⁷⁸. Testi ve süzgecin her ikisi de henüz deri sertliğindeyken süzgeç boyuna monte edilmekte ve daha sonra birlikte gövdeye eklenmektedir⁷⁹. Bazı kazılarda ele geçen testilerin üretim aşamaları tam olarak bilinemediği için süzgeçlerin gövde ile boyun birleştirildikten sonra ya da önce eklendiği konusunda belirsizlik söz konusudur. Bölgesel ve dönemsel farklılıklara göre boyun parçasının alt, orta veya üst kısmına yerleştirilen süzgeç örnekleri günümüzde mevcuttur. Süzgeçlerin düz veya yukarı doğru bombeli formlarda yapılmış farklı çeşitleri vardır. Birçoğu kırılarak günümüze kadar gelememiş olsa da özenle yapılmış ajur tekniğinde bezemelere sahip⁸⁰ ya da Anadolu'da 13. ve 14. yüzyıl sonrasına ait örneklerde olduğu gibi, basit birkaç delikten ibaret süzgeçler⁸¹ de bulunmaktadır. Süzgeçli kapların asıl işlevleri içine çöp, böcek vb. şeylerin girmesini engellemektir. Ayrıca boyun kısmındaki süzgeçlerin üzerine çeşitli bitkiler ya da malzemeler konularak şifa için veya sofrada kullanılmak üzere demleme yapmaya yönelik işlevlerinin olabileceği düşünülmektedir⁸².

İki parçalı küresel gövdeli testilerin kaide formları da kendi içinde çeşitlidir. Konik, silindirik, kadeh ayağı şeklinde, yükseltilmiş içi boş ve düz dipli veya yüksek halka kaideli olabilmektedir. Kaidelerin dip yüzeyi bazen boşaltılmış bazen de dolu

77 Sevinç Gök Gürhan, "XV. Yüzyıl Seramik Sanatında Yeni Formlar Yeni Süslemeler; Manisa Gülgün Hatun Hamamı ve Balat İlyas Bey Külliyesi Kazı Buluntuları," *14th International Congress of Turkish Art*, ed. Frederic Hitzel (Paris: Collage de France, 2013), 366; Gök Gürhan, "2007 ve 2008 Yıllarında Balat İlyas Bey Külliyesi'nde Yapılan Kazı ve Temizlik Çalışmalarında Ortaya Çıkarılan Seramikler," 310 (Şek. 8); Gök Gürhan, "Manisa Gülgün Hatun Hamamı'nda Bulunan "Baskı Desenli Kuşlu Testiler," 206-216; Bulut, "Selçuk (Ayasuluk) Kazılarında Ele Geçen İslam Devri Seramikleri," 352 (Res. 14); Özkul Fındık, "Sırsız Seramiklerden Bir Grup: Süzgeçli Testiler/Süzgeçler," 220-223 (Kat. No. 1-15).

78 Özkul Fındık, "Sırsız Seramiklerden Bir Grup: Süzgeçli Testiler/Süzgeçler," 212.

79 Watson, *Ceramics From Islamic Lands; Kuwait National Museum, The Al-Sabah Collection*, 132; Yılmaz, "Ayasuluk Kalesi ve St. Jean Anıtı Kazılarında Bulunan Seramikler," 864.

80 Özkul Fındık, "Sırsız Seramiklerden Bir Grup: Süzgeçli Testiler/Süzgeçler," 220-223.

81 Gök Gürhan, *Bir Seramik Definesi'nin Öyküsü: Saruhanoğlu Beyliği'nin Mirası Manisa Gülgün Hatun Hamamı Seramikleri*, 49; Gülgün Yılmaz, "Ayasuluk Tepesi Kazılarında Bulunan Kazıma ve Baskı Dekorlu Sırsız Seramikler," *XI. AIECM3 Uluslararası Orta Çağ ve Modern Akdeniz Dünyası Seramik Kongresi Bildirileri*, c. 2 (Ankara: Vehbi Koç Ankara Araştırmaları Uygulama ve Araştırma Merkezi, 2017), 213 (şek. 6); Ölçer, "Harran Kazıları İslami Dönem Seramikleri," 202 (Fot. 120).

82 H. Uçar ve A. Uçar, "Tire Kutu Han Kazısı Beylikler ve Osmanlı Dönemi Seramikleri," 18.

bulunmaktadır. Boşaltılanlarda halka şeklinde bir dip meydana gelmektedir. Bunlar aynı zamanda artı hacim sağlamaktadır. İçi boşaltılmamış bulunan kaide yüzeylerinde kenarlara paralel yarım silindirik bir kanalla dip yüzeyinde bir hareketlilik sağlanmaktadır. Bazı örneklerde de etrafı ince bir profille sınırlandırılmış geniş yüzeyli dairevi bir dip görülmektedir⁸³. Hiç kaide yapılmadan gövdenin alt bölümünün dip oluşturduğu eserler de mevcuttur. Bu bilgiler doğrultusunda iki parçalı küresel gövdeli testilerin kaide biçimleri dört şekilde karşımıza çıkmaktadır:

1. Kalıpla yapılmış, yükseltilmiş içi boş düz dipler: Daire biçimindeki bu kaideler kalıpla yapılmış ve gövdeye sonradan eklenmiştir. İçleri boşaltılmıştır ve düz bir şekilde yere oturmaktadır⁸⁴.
2. Çarkta yapılmış, konik biçimli, dışbükey kavisli halka kaideler: Dışa doğru yapılan kavisle geniş bir yüzey oluşturulmuş, dik açıyla sonlanan ayak, içte kademe yaparak yükselmiştir⁸⁵. Bu tip kaidelerde gövdeden tabana kavisli kenarlarla genişleme söz konusudur⁸⁶.
3. Çarkta yapılmış, konik biçimli, yüksek halka kaideler: Konik biçiminde yuvarıdan aşağı doğru genişleyerek tabana oturmaktadır. İçi boş bırakılan kaide dipte ve kenarlarda bazen yumuşak bazen de keskin profillidir⁸⁷.
4. Çarkta yapılmış, alçak halka kaideler: Halka biçiminde çeşitli çaplara sahip alçak kaidelerdir⁸⁸.

83 Tunçel, "XII.-XIV. Yüzyıl Artuklu Kabartma Desenli Sırsız Seramikleri," 115.

84 Bk. Türe, "Ayasuluk Kalesi Doğu Kapısı Çevresindeki 2000-2002 Kurtarma Kazılarında Ele Geçen Seramikler," 187 (Kat. No. 18), 189 (Kat. No. 19); Yılmaz, "Ayasuluk Tepesi Kazılarında Bulunan Kazıma ve Baskı Dekorlu Sırsız Seramikler," 214 (Çiz. 3 ve 4); H. Uçar ve A. Uçar, "Tire Kutu Han Kazısı Beylikler ve Osmanlı Dönemi Seramikleri," 21 (Tablo 6/b); Sylvie Yona Waksman, Jacques Burlot, Beate Böhlendorf Arslan ve Joanita Vroom, "Moulded Wares Production in the Early Turkish/Beylik Period in Western Anatolia: A Case Study from Ephesus and Miletus," *Journal of Archaeological Science: Reports* XXX (2015), 5 (Fig. 4 BYZ996). Bu kaide formunun iki parçalı gövde formunda olmayan, sırsız bir testide tekrarlanmış olduğu örnek için ayrıca bk. Arık, "On the Ceramics Found in the Preliminary Phase of the Peçin Excavation," 527 (fig. 8).

85 Gök Gürhan, *Bir Seramik Definesi'nin Öyküsü Saruhanoğlu Beyliği'nin Mirası Manisa Gülgün Hatun Hamamı Seramikleri*, 52.

86 Tunçel, "XII.-XIV. Yüzyıl Artuklu Kabartma Desenli Sırsız Seramikleri," 115; Gök Gürhan, "Akşehir Taş Medrese Müzesi'ndeki Türk Dönemi Seramikleri," 33 (Tablo 9); Gök Gürhan, *Bir Seramik Definesi'nin Öyküsü Saruhanoğlu Beyliği'nin Mirası Manisa Gülgün Hatun Hamamı Seramikleri*, 53 (Tablo 6), 57 (Tablo 7), 63 (Tablo 10); Türe, "Ayasuluk Kalesi Doğu Kapısı Çevresindeki 2000-2002 Kurtarma Kazılarında Ele Geçen Seramikler," 190 (Kat. No. 20), 194 (Kat. No. 22); Dönmez, "Bursa Türk İslam Eserleri Müzesi'ndeki Seramikler," 38 (Çiz. No. 7); Yılmaz, "Ayasuluk Tepesi Kazılarında Bulunan Kazıma ve Baskı Dekorlu Sırsız Seramikler," 212 (Çiz. 1 ve 2); Ölçer, *Harran Orta Çağ İslami Dönem Seramikleri*, 80-81 (Kat. No. TE5, TE8, TE11, TE12).

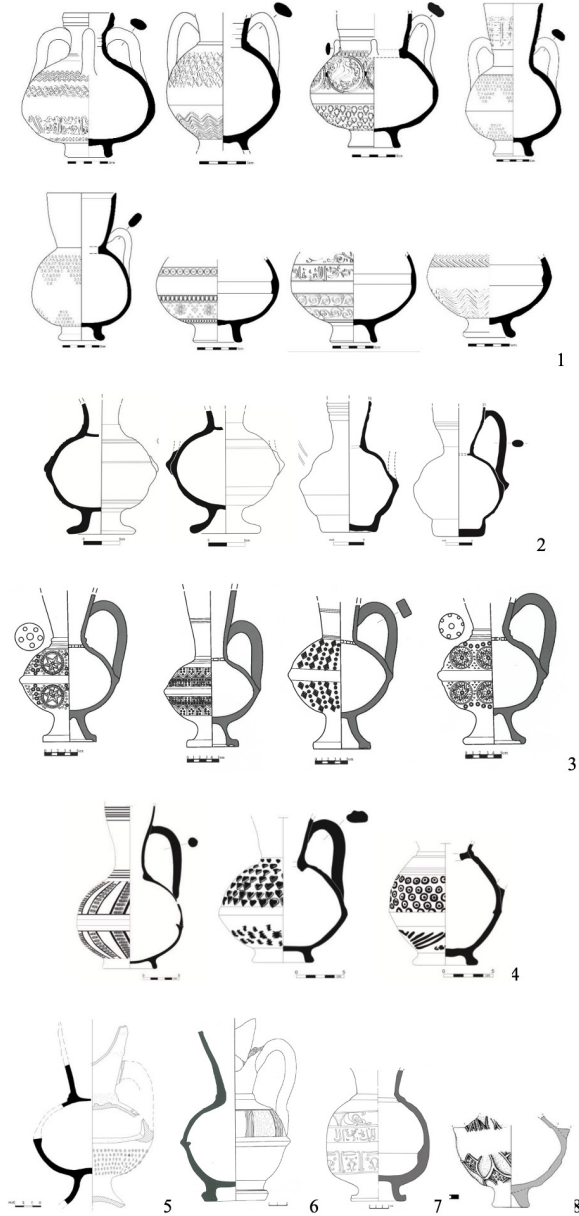
87 Türe, "Ayasuluk Kalesi Doğu Kapısı Çevresindeki 2000-2002 Kurtarma Kazılarında Ele Geçen Seramikler," 182, Kat. No. 16; Ölçer, *Harran Orta Çağ İslami Dönem Seramikleri*, 80-81 (Kat. No. TE2, TE3, TE4, TE9); Böhlendorf Arslan, "Keramikproduktion im Byzantinischen und Türkischen Milet," 391 (Abb. 6, No. 13).

88 Böhlendorf Arslan "Keramikproduktion im Byzantinischen und Türkischen Milet," 391 (Abb. 6, No. 14); Tunçel, "XII.-XIV. Yüzyıl Artuklu Kabartma Desenli Sırsız Seramikleri," 115 (Res. 7), 116 (Res. 8-9), 117 (Res. 12); Tunçel, "İstanbul Türk ve İslam Eserleri Müzesi'ndeki Testiler," CXXXI Res. 1-3, CXXXII Res.

Testilere eklenen kulplar genellikle tek, bazen iki ve üç adet olarak karşımıza çıkmaktadır. Çift kulp, boyun ve gövdenin iki tarafına aynı eksen üzerinde simetrik bir konumla, üç kulp da boyun ve üst gövde yüzeyine eşit aralıklarla tutturulmuştur. Kulplar dikey şerit hâlinde, ince, kavisli ve daire kesitli formlarda üretilmiştir. Dikey şerit kulplar az sayıda örnekte ağız kenarından çıkarak gövdenin orta bölümüne bağlanmış, birçok örnekte de boyunun ortasından başlayarak yine gövde kısmına eklenmiştir⁸⁹. Kulpların gövdeyle birleşme kısmı bazen düzleştirilmiş bazen de mahmuz şeklinde hafif çıkıntılı olarak bırakılmıştır.

5-6, CXXXIII Res. 10-12; Ölçer, *Harran Orta Çağ İslami Dönem Seramikleri*, 80-81 (TE1, TE6); Dönmez, "Bursa Türk İslam Eserleri Müzesi'ndeki Seramikler," 35 (Çiz. No. 6), 38 (Çiz. No. 7); Waksman, Burlot, Böhlendorf Arslan ve Vroom, "Moulded Wares Production in the Early Turkish/Beylik Period in Western Anatolia: A Case Study from Ephesus and Miletus," 5 (Fig. 4 BYZ995).

89 Boyunun alt kısmından başlayarak gövdeye bağlanan örnek için bk. Gök Gürhan, "2007-2008 Yıllarında Balat İlyas Bey Külliyesi'nde Yapılan Kazı ve Temizlik Çalışmalarında Ortaya Çıkarılan Seramikler," 310 (fig. 8).

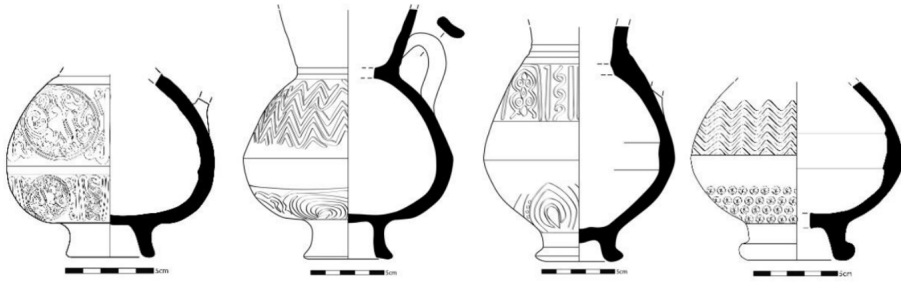


G. 2: İki Parçalı Küresel Gövdeli Testiler

1. Ölçer, Harran Orta Çağ İslami Dönem Seramikleri, 80; 2. Türe, “Ayasuluk Kalesi Doğu Kapısı Çevresindeki 2000-2002 Kurtarma Kazılarında Ele Geçen Seramikler,” 187, 189, 191 ve 195; 3. Gök Gürhan, Bir Seramik Definesi’nin Öyküsü Saruhanoğlu Beyliği’nin Mirası Manisa Gülgün Hatun Hamamı Seramikleri, 54; 4. Karasu, “Komana Anadolu Selçuklu Çağı Seramikleri,” 427, 429, 430; 5. Demirsar Arlı, Kaya ve Arlı, “İznik Çini Fırınları Kazısı’nda Bulunan Süzgeçli Testi Formları,” 188; 6. Uysal, “Konya’daki İnşaat Hafriyatlarında Ele Geçen Sırsız Selçuklu Seramikleri,” 719; 7. Gök Gürhan, “Akşehir Taş Medrese Müzesi’ndeki Türk Dönemi Seramikleri,” 185; 8. Böhlendorf Arslan, “Keramikproduktion im Byzantinischen und Turkischen Milet,” 391.

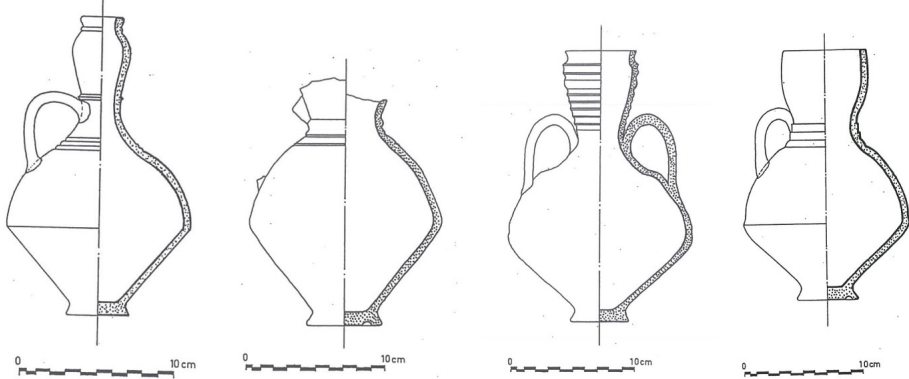
2.1.2. İki Parçalı Konik Küresel Gövdeli Testiler

Bu grupta yer alan testiler iki parçalı konik-küresel gövdelidir (G. 3)⁹⁰. Örneklerin alt gövdeleri küresel, üst gövdeleri konik biçimlidir veya alt gövdesi konik, üst gövdesi küresel biçimlidir (G. 4). Bu sebeple tek bir başlık altında, bu form tipi için *İki Parçalı Konik Küresel Gövdeli Testiler* önerisinde bulunulabilir. Küresel veya basık küresel gövdeli testilerdeki gibi gövdeler iki parça hâlinde kalıpla üretilmiş ve sonradan birleştirilmiştir. Gövdelerin birleştiği yerde karın hizasında hafif bir bombeleşme olduğu görülmektedir. Baskı sırasında hamur şeritleri birçok örnekte iç kısımda sıvanmadan, düzensiz bir şekilde bırakılmıştır. Dış kısımlarda bombeleşen yerler iki parçalı gövdeye sahip tüm tiplerde olduğu gibi perdahlanarak düzeltilmiştir. Hazırlanan gövdelere çarkta veya elde şekillendirilen boyun, kaide, kulp ve süzgeç gibi bölümler sonradan eklenmektedir. Testilerin boyunları genellikle konik olarak açılmakta ve gövde ile birleştiği yerde dışa profilli ince bir silme ile belirginleştirilmektedir. Bazı örneklerde silindirik şekilde boğumlu olarak yükselmektedir. Kaideler çarkta yapılmış, konik biçimli ve dışbükey kavislidir. Bunların kaideleri kenarlarda yumuşak profillidir (G. 3). Ayrıca konik biçimli düzleştirilmiş diple sonlanan örnekleri bulunmaktadır (G. 4). Bunların -özellikle iki parçalı üst kısmı küresel, alt kısmı konik gövdeli örneklerin- alt gövdesi bezemesiz kalıplarla veya çarkla biçimlendirilmiştir.



G. 3: İki Parçalı Üst Kısmı Konik, Alt Kısmı Küresel Gövdeli Testiler
(Ölçer, *Harran Orta Çağ İslami Dönem Seramikleri*, 81)

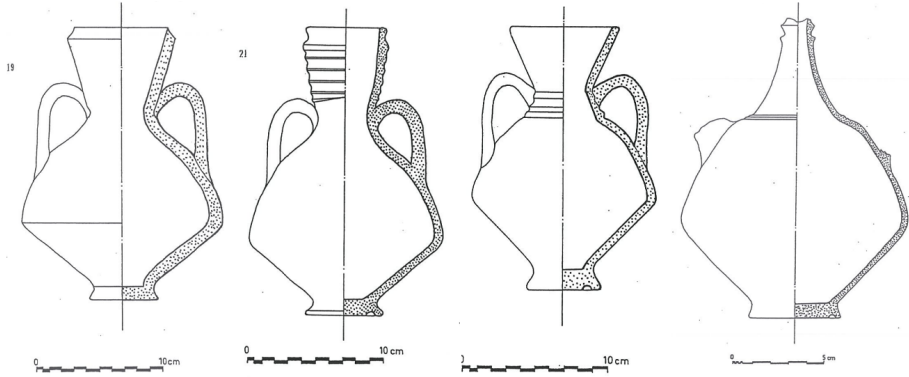
90 Tunçel, "XII-XIV. Yüzyıl Artuklu Kabartma Desenli Sırsız Seramikler," 116 (Res. 9); benzer testi formları için bk. Mulder, "A Survey and Typology of Islamic Molded Ware (9th-13th centuries) Based on the Discovery of A Potter's Workshop at Medieval Bālis, Syria." 144 (Fig. 1); Tunçel, "Anadolu'da Türk Devri Prese Süslemeli Sırsız Seramikler," lev. 7 (şek. 13), lev. 21 (şek. 42), lev. 15 (şek. 29).



G. 4: İki Parçalı Üst Kısmı Küresel, Alt Kısmı Konik Gövdeli Testiler (Tunçel, “Anadolu’da Türk Devri Prese Süslemeli Sırsız Seramikler,” Şek. 8, 11, 15, 17)

2.1.3. İki Parçalı Konik Gövdeli Testiler

İki parçalı gövdelere sahip testilerden birçok örnekte gövde kısımlarının konik biçimde tasarlandıkları da izlenmektedir (G. 5). Bunların boyun ve kaide özellikleri ile kulpları yukarıda bahsedilen gövdesi farklı forma sahip iki grupta da benzer özellikler taşımaktadır. Bu sebeple bu grup için *İki Parçalı Konik Gövdeli Testiler* önerisinde bulunulabilir.



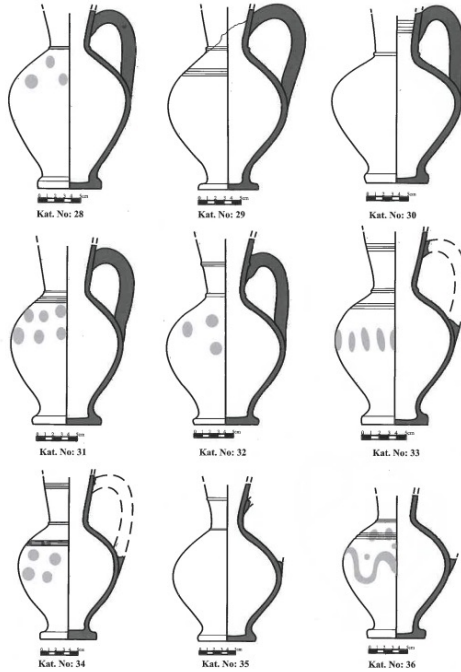
G. 5: İki Parçalı Konik Gövdeli Testiler (Tunçel, “Anadolu’da Türk Devri Prese Süslemeli Sırsız Seramikler,” şek. 20, 22, 26, 39)

2.2. Çark Yapımı Yekpare Gövdeli Testiler

Çark yapımı testiler kalıp yapımı testilerden üretim ve süsleme tekniği olarak farklıdır. Yekpare gövdelere sahip bu örnekler çömlekçi çarkında, yatay eksenle döndürülebilen bir tabla üzerine konulan hamurun içten ve dıştan bastırılmasıyla tek seferde biçimlendirilmektedir.

2.2.1. Küresel Gövdeli Testiler

Bu grupta en yoğun toplu buluntu Manisa Gülgün Hatun Hamamı kazılarında ele geçmiştir (G. 6)⁹¹. Anadolu’da Selçuklu ve Beylikler Dönemi’ne ait kazı çalışmalarında en fazla ele geçen ancak araştırmacıların sırlı seramikleri incelemeyi daha fazla tercih etmelerinden dolayı bu tipteki sırsız testiler genellikle göz ardı edilmişlerdir. Testilerin gövdeleri çarkta tek parça olarak üretilmiştir ve bilindiği üzere *Küresel Gövdeli Testiler* şeklinde form olarak sınıflandırılmaktadır (G. 7)⁹². Testiler, eğer düz dipli olarak üretilmediyse kaidesi, ayrıca boyun ve kulpları gövdelere daha sonradan eklenmektedir. Manisa Gülgün Hatun Hamamı buluntularında kaideler sonradan eklenmiştir ve boyunla gövdenin birleştiği yerde genellikle bir bilezik yer almaktadır⁹³. Gövdelerin üst kısmında, süsleme amaçlı yapılmış ikili veya üçlü gruplar şeklinde basit kazıma tekniğinde yivler ve yıldız süsleme mevcuttur. Harran ve Samsat örnekleri ise düz dipli, tek veya çok kulplu, gövdenin üst kısmında ve boyun kısımlarında kazıma tekniğinde paralel yiv bezemelidir.

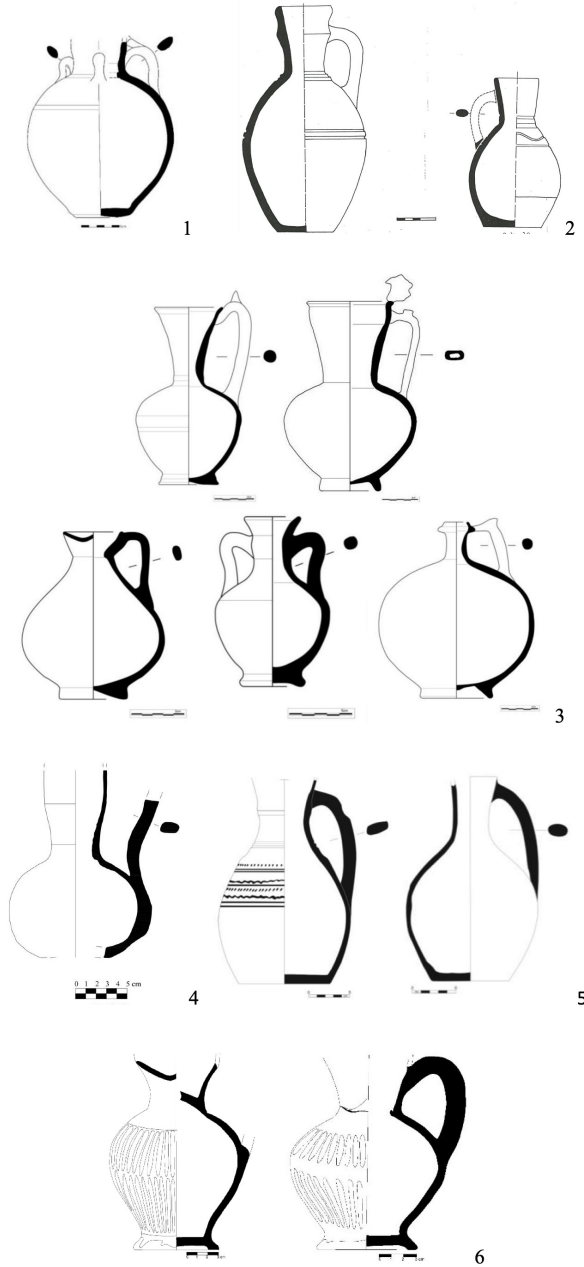


G. 6: Küresel Gövdeli Testiler (Gök Gürhan, *Bir Seramik Definesi'nin Öyküsü Saruhanoğlu Beyliği'nin Mirası Manisa Gülgün Hatun Hamamı Seramikleri*, 46.)

91 Gök Gürhan, *Bir Seramik Definesi'nin Öyküsü Saruhanoğlu Beyliği'nin Mirası Manisa Gülgün Hatun Hamamı Seramikleri*, 41-48.

92 Benzer testi formları için bk. Gök Gürhan, *Bir Seramik Definesi'nin Öyküsü Saruhanoğlu Beyliği'nin Mirası Manisa Gülgün Hatun Hamamı Seramikleri*, 47 (Tab. 5, Kat. No. 49); McPhillips, "Continuity and Innovation in Syrian Artisanal Traditions of the 9 th to 13 th Centuries: Ceramic Evidence from the Syrian-French Citadel of Damascus Excavations," Fig. 1/4.

93 Gök Gürhan, *Bir Seramik Definesi'nin Öyküsü Saruhanoğlu Beyliği'nin Mirası Manisa Gülgün Hatun Hamamı Seramikleri*, 42.



G. 7: Küresel Gövdeli Testiler

1. Ölçer, *Harran Orta Çağ İslami Dönem Seramikleri*, 83; **2.** Bulut, “Samsat Ortaçağ İslami Devir Sırsız ve Tek Renkli Sırlı Seramikleri,” *şek. 9-10*; **3.** Yılmaz, “Urmiye Müzesi’nde Bulunan İslam Dönemine Ait Sırlı Seramikler,” 123, 210, 213, 215, 258; **4.** Özdeniz, “Gevale Kalesi Kazılarında Bulunan Ortaçağ Seramikleri,” 89; **5.** Karasu, “Komana Anadolu Selçuklu Çağı Seramikleri,” 428 ve 430; **6.** Demirsar Arlı, Kaya ve Arlı, “İznik Çini Fırınları Kazısı’nda Bulunan Süzgeçli Testi Formları,” 190, 191.

2.2.2. Konik Gövdeli Testiler

Bu grupta yer alan örnekler çark yapımı konik gövdeye sahiptir. Dolayısıyla *Konik Gövdeli Testiler* formu önerilebilir (G. 8)⁹⁴. Dipten itibaren dışa doğru konik biçimde açılan kenarlar, gövde veya omuz hizasından itibaren içe kavis yaparak tekrar konik biçimde sonlanmaktadır. Bunlar bazen gövde hizasından içe doğru profil yapmıştır. Örnekler arasında silindirik dar boyunlu ve ağız kısmına doğru hafif konik biçimde açılan boyunlar görülmektedir.

Konik gövdeli testiler genellikle dışa profilli düz bir dipile sonlanmaktadır. Bazen düz bir şekilde yere oturmaktadır. Dipleri ortalama 8-15 cm arasında değişen büyük çaplara sahiptir. Genellikle tek veya çift kulpludur. Elde biçimlendirilen dikey şerit kulplar, boyun kısmının ortasından veya boynun alt kısmından çıkarak yine omuz kısmına bağlanmaktadır.

2.2.3. Ovoid/Oval Gövdeli Testiler

Bu grupta yer alan örnekler çark yapımı *ovoid/oval (yumurta) biçimli gövdeye* sahiptir (G. 9, G. 10)⁹⁵. Gövde kenarları kaideden itibaren genişleyerek yükselmekte ve yukarıda şişkinleşerek boyun kısmına doğru tekrar daralmaktadır. Örnekler çoğunlukla silindirik uzun veya kısa boyunlu ve düz diplidir. Ağız kısımları düz veya yatay profilli biçimde sonlanmaktadır. Bazı örnekler yonca biçimli akıtacağa sahiptir. Elde biçimlendirilmiş dikey şerit biçimindeki tek veya çift kulplar, boyun kısmının ortasından çıkarak omuz kısmına bağlanmaktadır.

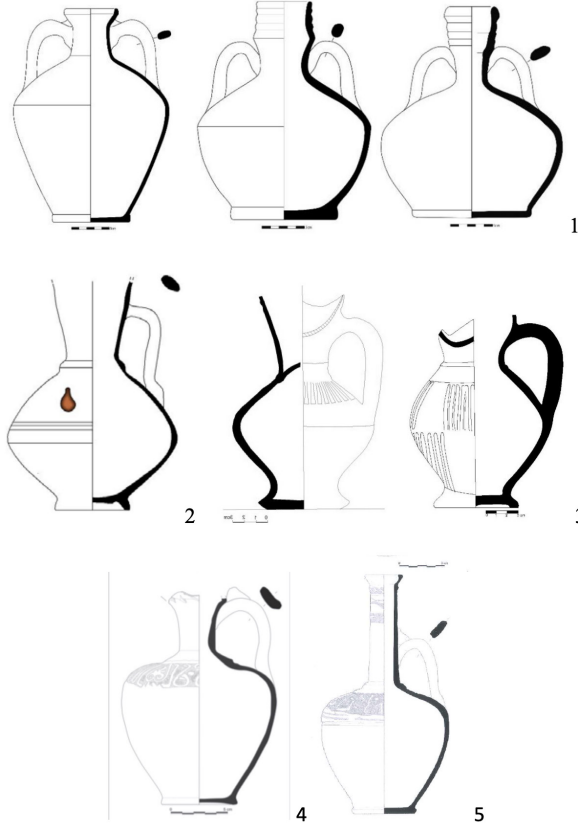
Bu gruptaki ünik örneklerin gövdeleri standart oval şekle göre daha uzunlamasına tasarlanmıştır. Bunların kaideden itibaren oval biçimde açılan kenarları, karın kısmında çok hafif şişkinleşerek boyun kısmına doğru tekrar daralmaktadır⁹⁶. Böylece uzun

94 Benzer testi formları için bk. Henry Schroder Robinson, *Pottery of the Roman Period: Chronology (Athenian Agora)*, (Princeton: The American School of Classical Studies at Athens, 1959), plate 2, F72, F73; John William Hayes, *The Athenian Agora, Volume XXXII: Roman Pottery: Fine-Ware Imports* (Princeton: The American School of Classical Studies at Athens, 2008), Fig. 45/1497 (P 14217).

95 Benzer testi formları için bk. Bulut, "Samsat İslami Devir Sırsız ve Tek Renk Sırlı Seramikleri," 353, şek. 46; Gök Gürhan, "Akşehir Taş Medrese Müzesi'ndeki Türk Dönemi Seramikleri," 35 (Tablo 10); Gök Gürhan, *Bir Seramik Defnesi'nin Öyküsü Saruhanoğlu Beyliği'nin Mirası Manisa Gülün Hatun Hamamı Seramikleri*, 70-71, 75 (Fot. 61-62); Yehuda Rapuano, "The Hellenistic through Early Islamic Pottery from Ras Abu Ma'aruf (Pisgat Ze'ev East A)", *Atiqot (Israel Antiquities Authority)* 38 (1999), 181 (Fig. 8, şek. 116).

96 Benzer testi formları için bk. Ökse, *Önasya Arkeolojisinde Çanak Çömlek*, 98 (şek. 60); Robinson, *Pottery of the Roman Period: Chronology (Athenian Agora)*, plate 2-F69, Plate 6-G108, Plate 40-P11692; Milwright, "Ceramic From the Recent Excavations near the Eastern Wall of Rafiqa (Raqqa) Syria," *The Journal of the Council for British Research in the Levant* 37 (2005), 204 (Fig. 5/3); Cristina Tonghini ve Julian Henderson, "An Eleventh-century Pottery Production Workshop at al-Raqqa, Preliminary Report," *Levant* XXX (1998), 113-27 (Fig. 123:c); Cristina Tonghini, *Qal'at Ja'bar Pottery, A Study Of a Syrian Fortified Site of the Late 11th-14th Centuries*, (Oxford: Oxford Üniversitesi Yayınları, 1998), Fig. 120, şek. b; Nusa Logar, "Die Keramik des Mittelalterlichen Wohnkomplexes in Resafa," *Damascener Mitteilungen* VIII (1995), 417-478 (Fig. 2:1,5; 3:2); Scott Redford, "Medieval Ceramics from Samsat, Turkey", *Archeologie Islamique* 5 (1995), 79, (Fig. 12, şek. FFF); Alexandra Konstantinidou, "The Monasteries of the Wādī al-Natrūn between Alexandria and Fustāṭ: A Long Transition Viewed from the Pottery (Sixth to Tenth Centuries)," *The Late Antique World*

ve geniş silindirik boyun kısmı oluşmaktadır (**G.10/4**). Ağız kenarları dışa profilli bir hatla çıkıntılı ve düz olarak yapılmakta, yatay veya dikey şerit biçiminde çift kulplar boyun kısmının üstünden çıkarak omuz kısmına bağlanmaktadır.



G. 8: Konik Gövdeli Testiler

1. Ölçer, *Harran Orta Çağ İslami Dönem Seramikleri*, 82, lev. 3; **2.** Yılmaz, “Hasankeyf Kazılarında 2007-2009 Yıllarında Bulunan Aydınlatma ve Depolama İşlevli Sırlı Seramik Kaplar,” 197; **3.** Demirsar Arlı, Kaya ve Arlı, “İznik Çini Fırınları Kazısı’nda Bulunan Süzgeçli Testi Formları,” 189, 192; **4.** Özkul Fındık, “Artuklu-Eyyubi Dönemlerinde Hasankeyf’te Seramik Atölyeleri ve Üretimleri,” 55; **5.** Özkul Fındık, “Unglazed Pottery (Impressed) Production in a Medieval City, Hasankeyf,” 570.



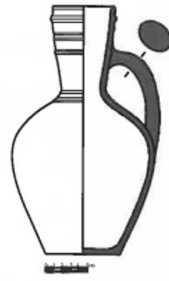
Kat. No: 73



Kat. No: 74



Kat. No: 75



Kat. No: 76



Kat. No: 77



Kat. No: 78



Kat. No: 79



Kat. No: 80



Kat. No: 81



Kat. No: 82

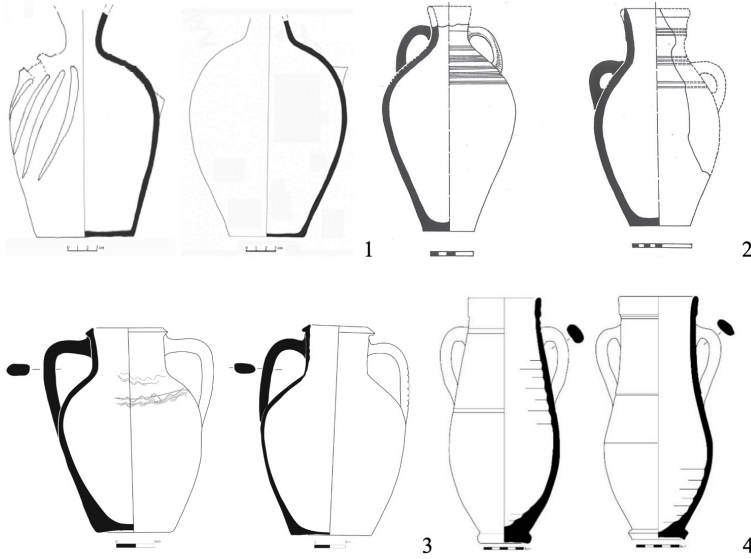


Kat. No: 83



Kat. No: 84

G. 9: Ovoid Gövdeli Testiler (Gök Gürhan, *Bir Seramik Definesi'nin Öyküsü Saruhanoğlu Beyliği'nin Mirası Manisa Gülgün Hatun Hamamı Seramikleri*, 81)



G. 10: Ovoid Gövdeli Testiler

1. Gök Gürhan, “Akşehir Taş Medrese Müzesi’ndeki Türk Dönemi Seramikleri,” 203, 205;
2. Bulut, “Samsat Ortaçağ İslami Devir Sırsız ve Tek Renkli Sırlı Seramikleri”, şek. 46-47; 3. Türe, “Ayasuluk Kalesi Doğu Kapısı Çevresindeki 2000-2002 Kurtarma Kazılarında Ele Geçen Seramikler” 177, 179; 4. Ölçer, *Harran Orta Çağ İslami Dönem Seramikleri*, 84.

Anadolu Selçuklu ve Beylikler Dönemi’nde günlük kullanıma yönelik küresel ve ovoid gövdeli testiler genellikle sırsız sade yapılmıştır. Astar boya veya kazıma tekniğinde stilize ve geometrik şekilde tasarımlara sahip örnekleri bulunmaktadır. Gövde formları yukarıda verilen örneklerden daha çeşitli olabilir ancak ileride yapılacak çalışmalarla testi tipolojisi tamamlanabilir.

Sonuç

Seramikler arkeolojik raporların bir parçası hâline geldiğinde bunları tanımlamanın bir yolu olarak farklı formların adlandırılması gerekmektedir. Ancak bu adlandırmaların çoğunun nereden geldiği hakkında kesin bir bilgi yoktur. Bu çalışma kapalı seramik formları arasında en sık karşılaşılan testilerin yaygın kullanımındaki form tanımlamalarını genellemeye yönelik hazırlanmıştır. Anadolu Selçuklu ve Beylikler Dönemi testi formlarının araştırıldığı eserlerde kullanılan form tiplerini belirlemek ve sınıflandırmak için çeşitli kaynaklar taranmıştır. Araştırma sırasında öncelikle testi olarak tanımlanmayan ancak testi olan, bazı kaynaklarda da sürahi ve ibrik formlarının testi olarak ele alındığı anlaşılmıştır. Dolayısıyla en başta bu eserlerin adlarının netleştirilmesi için detaylı bir form değerlendirmesi gerçekleştirilmiştir. Etimolojik kökenlerine dek inilen ve kavramsal olarak açıklanan testiler çeşitli değerlendirmelerden geçirildikten sonra adlandırılmıştır. Buna göre testilerin, adından da anlaşılacağı

üzere elde taşınmasını kolaylaştıracak bir veya birden fazla kulpa sahip olması gerekmektedir. Farklı malzemeler doldurmak ve farklı mekânlarda kullanılmak için tasarlandıkları düşünülürse form tipleri aslında çok çeşitlidir. Genel olarak hacmi arttırmak için küresel veya ovoid gövdeli, taşımayı ve dökmeyi kolaylaştırmak için kulplu ve akıtacaklı, devrilmeden durması için de kaideli veya düz dipli olarak üretilmişlerdir. Bardak gibi daha küçük bir kaba su doldurmak amacıyla kullanılanlar daha kısa boyunludur ve ağız bölümlerinde basit akıtacakları yer almaktadır. Bu temel özellikler dışında ağız biçimleri çeşitlidir ve farklı sayıda kulpları bulunmaktadır. Sürahilere ve maşrapalara göre boyunları daha dar ve uzun, yükseklikleri ve hacimleri daha fazladır. Sürahilerde ve maşrapalarda genelde tek kulp bulunmakta ancak testilerin servis için kullanılanlarında tek kulp, depolamak için kullanılanlarında en az iki kulp bulunmaktadır. Ayrıca depolama işlevli testilerin boyunları kısa, ağızları geniş olabilmekte veya boyunsuz, dar ağızlı olabilmektedir. Abdest almak veya temizlik için kullanılan örneklerde genellikle ağız kısmında küçük bir akıtacak bulunmaktadır. Daha önce yayımlanan bazı çalışmalarda⁹⁷, testi grubunda bulunan emzikli örnekler ibrik olarak değerlendirilmelidir. Araştırmacılar bunlar arasında ağız ve boyun kısımlarına bakarak farklı form tipleri üretmekten ziyade bu gruptaki örnekleri toptan testi olarak tanımlamıştır. Benzer durum söz konusu testiler içinde emzikli olanlarda aynen görülmektedir. Sürahilerin yanı sıra şişeler de testi olarak ele alınmıştır. Ancak şişeler de dar ve uzun boyun kısımlarıyla hem form hem de işlev olarak testilerden ayrılmaktadır.

Gözden geçirilen çalışmalarda yer alan örneklerin çizimleri ile bezeme özellikleri dikkatle incelenmiş, bunlar gövde biçimlerine göre belirli form başlıkları altında toplanmıştır. Yalnızca gövde formlarına göre gruplandırılan testiler, ağız ve kaide biçimlerine göre elbette çeşitlilik arz etmektedir. Ancak testilerin ağız ve kaide kısımlarının aynı zamanda gövde kısımlarıyla bütünlük sağlayacak şekilde tipolojisini oluşturmak, zaten hâlihazırda olan form tiplerini daha da karmaşık hâle getireceğinden, form adlandırmalarında sadece gövdeler esas alınmıştır. Buna göre kalıp yapımı ve çark yapımı gövdelere sahip iki çeşit testi üretiminin sağlandığı anlaşılmıştır. Kalıp yapımı iki parçalı gövdeli testiler üç farklı gövde formuna sahiptir. Bunlar iki parçalı küresel gövdeli, iki parçalı konik-küresel gövdeli ve iki parçalı konik gövdeli testiler olarak gruplandırılmıştır. Çark yapımı testilerde küresel, konik ve ovoid gövdeler tespit edilmiştir (**Tablo 1**).

97 Çeken, “Hasankeyf (1991, 2001-2003) Kazı Buluntusu Fırın ve Atölyeleri ile Seramik Malzemeleri”, 68; Gök Gürhan, “Akşehir Taş Medrese Müzesi’ndeki Türk Dönemi Seramikleri”, 32-37; Gök Gürhan, *Bir Seramik Definesi’nin Öyküsü Saruhanoğlu Beyliği’nin Mirası Manisa Gülgün Hatun Hamamı Seramikleri*, 40, 44-47, 52-54, 62-64.

Tablo 1: Anadolu Selçuklu ve Beylikler Dönemi Testi Formları

1. Kalıp Yapımı İki Parçalı Gövdeli Testiler	1.1 İki Parçalı Küresel Gövdeli Testiler 1.2. İki Parçalı Konik Küresel Gövdeli Testiler 1.3. İki Parçalı Konik Gövdeli Testiler
2. Çark Yapımı Yekpare Gövdeli Testiler	2.1. Küresel Gövdeli Testiler 2.2. Konik Gövdeli Testiler 2.3. Ovoid/Oval Gövdeli Testiler

Anadolu'da ele geçen iki parçalı küresel gövdeli testilerin birçoğu Selçuklu⁹⁸, Beylikler ve Erken Osmanlı⁹⁹ Dönemleri'ne ait yerleşim yerlerinde ortaya çıkmıştır. Araştırma sırasında 12. ve 13. yüzyıl Selçuklu Dönemi'ne ve 14.-15. yüzyıl Beylikler Dönemi'ne tarihlendirilen testileri karşılaştırma fırsatı bulunmuştur. Böylece Selçuklu Dönemi'ne ait aynı teknikteki testilerin daha yoğun olarak ele geçtiğini, gövdelerin iki parçalı küresel veya basık küresel formda, alt kısmı konik-üst kısmı küresel formda veya bunun tam tersi olan çeşitli formlarda üretilmiş olduğu tespit edilmiştir. Bunun yanı sıra kaidelerinin genelde alçak halka kaide ve kadeh ayağı biçiminde yüksek kaide formlarında, boyunlarının ise gövdeden ağza doğru açılan konik veya silindirik biçimde olduğunu anlaşılmıştır. Selçukluların varisi olan Anadolu Beylikleri ve Osmanlıların birçok eserde olduğu gibi seramik eserlerde de birbirlerini takip ettiği ancak yeniliklerde bulunarak kendi dönemleri içinde üretimlerini devamlı olarak geliştirmiş oldukları anlaşılmaktadır. Bu sebeple iki parçalı küresel gövdeli testilerin de zaman içindeki bu değişimlerini göz önünde bulundurarak ana biçimlerinde (gövde formlarında) istikrarlı oldukları ancak, eklentilerde (kaide, kulp ve boyun biçimlerinde) form olarak çeşitlilik yaratmayı başardıkları anlaşılmaktadır.

98 Ali Osman Uysal, "Konya'daki İnşaat Hafriyatlarında Ele Geçen Sırsız Selçuklu Seramikleri," *Konya Kitabı X, Rüçhan Arık-Oluş Arık'a Armağan-Özel Sayı* (Aralık 2007), ed. Haşim Karpuz ve Osman Eravşar (Konya: Ticaret Odası Yayınları, 2007), Şek. 1-2; Oluş Arık, *Hasankeyf, Üç Dünyanın Buluştuğu Kent* (İstanbul: Türkiye İş Bankası Kültür Yayınları, 2003), 251; Muharrem Çeken, "Hasankeyf Kazısı Seramik Fırınları, Atölyeleri ve Seramikleri," *Anadolu'da Türk Devri Çini ve Keramik Sanatı*, ed. Gönül Öney ve Zehra Çobanlı (İstanbul: T.C. Kültür ve Turizm Bakanlığı Yayınları, 2007), 261; Nurşen Özkul Fındık, *Hasankeyf Seramikleri (2004-2006)* (Ankara: Çardaş Yayıncılık, 2008), 139 (Levha 40-41); Dönmez, "Bursa Türk İslam Eserleri Müzesindeki Seramikler," 34, (Kat. No. 6), 37 (Kat. No. 7); Sema Bilici, "Alanya Selçuklu Sarayı Seramikleri," *Uluslararası Sanat Tarihi Sempozyumu Prof. Dr. Gönül Öney'e Armağan (10-13 Ekim 2001)*, (İzmir: Ege Üniversitesi Yayınları, 2002), 153 (Şek. 17); Ölçer, *Harran Orta Çağ İslami Dönem Seramikleri*, 215-226.

99 Friedrich Sarre, "Die Keramik Der Islamischen Zeit Von Milet," *Das Islamische Milet*, ed. Karl Wulzinger, Paul Witteke ve Friedrich Sarre (Berlin: De Gruyter, 1935), 78-87; Gül Tunçel, "Sırsız Seramik Sanatı," *Anadolu Selçukluları ve Beylikler Dönemi Uygarlığı 2*, ed. Ali Uzay Peker ve Kenan Bilici (Ankara: Kültür ve Turizm Bakanlığı Yayınları, 2006), 525-526; Gök Gürhan, "Akşehir Taş Medrese Müzesi'ndeki Türk Dönemi Seramikleri," 185-202; *Bir Seramik Definesi'nin Öyküsü Saruhanoğlu Beyliği'nin Mirası Manisa Gülgün Hatun Hamamı Seramikleri*, 48-63; Bulut, "Selçuk (Ayasuluk) Kazılarında Ele Geçen İslam Devri Seramikleri," 347-348; Türe, "Ayasuluk Kalesi Doğu Kapısı Çevresindeki 2000-2002 Kurtarma Kazılarında Ele Geçen Seramikler," 74-78; Böhlendorf Arsan, "Keramikproduktion im Byzantinischen und Türkischen Milet," 391-393.

Hakem Değerlendirmesi: Dış bağımsız.

Çıkar Çatışması: Yazarlar çıkar çatışması bildirmemiştir.

Finansal Destek: Yazar bu çalışma için finansal destek almadığını beyan etmiştir.

Peer-review: Externally peer-reviewed.

Conflict of Interest: The authors have no conflict of interest to declare.

Grant Support: The author declared that this study has received no financial support.

Kaynakça/References

- Allan, James ve Caroline Roberts. *Syria and Iran Three Studies in Medieval Ceramics*. Oxford: Oxford Üniversitesi Yayınları, 1987.
- Arık, Oluş. *Hasankeyf, Üç Dünyanın Buluştuğu Kent*. İstanbul: Türkiye İş Bankası Kültür Yayınları, 2003.
- Arık, Oluş. "On the Ceramics Found in the Preliminary Phase of the Peçin Excavation." *Byzas 7: ÇANAK*. İstanbul: Ege Yayınları, 2007, 523-530.
- Arseven, Celal Esad. "Testi." *Sanat Ansiklopedisi*. IV. İstanbul: Milli Eğitim Basımevi, 1952, 1978-1979.
- Atasoy, Nurhan ve Julian Raby. *İznik Seramikleri*. Londra: Alexandria Yayınevi, 1989.
- Aytaç, İsmail. "Elazığ Müzesi'ndeki Selçuklu Dönemi Sırsız Seramikleri." Yüksek Lisans Tezi, Selçuk Üniversitesi, 1989.
- Bikic, Vesna. "The Early Turkish Stratum on the Belgrade Fortress." *Byzas 7: ÇANAK*. İstanbul: Ege Yayınları, 2007, 515-522.
- Bilici, Sema. "Alanya Selçuklu Sarayı Seramikleri." *Uluslararası Sanat Tarihi Sempozyumu Prof. Dr. Gönül Öney'e Armağan (10-13 Ekim 2001)*. İzmir: Ege Üniversitesi Yayınları, 2002, 139-154.
- Bozkurt, Nebi ve Selda Ertuğrul. "İbrik." *TDV İslam Ansiklopedisi*. 21. İstanbul: Türkiye Diyanet Vakfı Yayınları, 2000, 372-376.
- Böhlendorf Arslan, Beate. "Keramikproduktion im Byzantinischen und Türkischen Milet." *Istmitt* 58 (2008): 371-407.
- Bulut, Lale. "Samsat Ortaçağ İslami Devir Sırsız ve Tek Renkli Sırlı Seramikleri." Doktora Tezi, Ege Üniversitesi, 1991.
- Bulut, Lale. "Kabartma Desenli Samsat Ortaçağ Seramikleri." *Sanat Tarihi Dergisi* VIII (1994): 1-18.
- Bulut, Lale. "Selçuk (Ayasuluk) Kazılarında Ele Geçen İslam Devri Seramikleri." *Birinci Uluslararası Geçmişten Günümüze Selçuk Sempozyumu, 4-6 Eylül 1997*. İzmir: Ege Üniversitesi Basımevi, 1998, 343-356.
- Bulut, Lale. "Samsat Kazısı Buluntuları." *Anadolu'da Türk Devri Çini ve Seramik Sanatı*. Ed. Gönül Öney ve Zehra Çobanlı. İstanbul: T.C. Kültür ve Turizm Bakanlığı, 2007, 173-197.
- Carswell, John. *Kütahya Tiles and Pottery From the Armenian Cathedral of St. James, Jerusalem*. Cilt I. Oxford: The Clarendon Yayınları, 1972.
- Çeken, Muharrem. "Hasankeyf (1991, 2001-2003) Kazı Buluntusu Fırın ve Atölyeleri ile Seramik Malzemeleri." Doktora Tezi, Ankara Üniversitesi, 2005.
- Çeken, Muharrem. "Hasankeyf Kazısı Seramik Fırınları, Atölyeleri ve Seramikleri." *Anadolu'da Türk Devri Çini ve Keramik Sanatı*. Ed. Gönül Öney ve Zehra Çobanlı. İstanbul: T.C. Kültür ve Turizm Bakanlığı Yayınları, 2007, 245-261.

- Demirsar Arlı, Belgin. “İznik Çini Fırınları Kazısı 2010 Yılı Çalışmaları.” 33. *Kazı Sonuçları Toplantısı 23-28 Mayıs 2011, Malatya*, Cilt 3. Ankara: Kültür Varlıkları ve Müzeler Genel Müdürlüğü Yayınları, 2012, 391-408.
- Demirsar Arlı, V. Belgin, Şennur Kaya ve Hakan Arlı. “İznik Çini Fırınları Kazısı’nda Bulunan Süzgeçli Testi Formları.” *Höyük* 12 (2023):185-200.
- Dönmez, Aylin. “Bursa Türk İslam Eserleri Müzesi’ndeki Seramikler.” Yüksek Lisans Tezi, Çanakkale On Sekiz Mart Üniversitesi, 2010.
- Er, Cüneyt Ahmet ve Sevim Çizer. “Seramik Sanatında İşlevsel Simge Biçim Kavramı.” *Akdeniz Sanat Dergisi* 6 (12) (2013): 74-84.
- Fehervari, Geza. *Islamic Pottery a Comprehensive Study Based on the Barlow Collection*. Londra: Faber ve Faber, 1973.
- Fehervari, Geza. *Ceramics of the Islamic World Tareq Rajap Museum (Kuwait)*. New York: J.B. Tauris ve Co Ltd. Yayınları, 2000.
- Frick, Fay Arrieh. “Possible Sources for Some Motifs of Decoration on Islamic Ceramics.” *Muqarnas* X (1993): 321-240.
- Gabrieli, Ruth Smadar. “A Region Apart: Coarse Ware of Medieval and Ottoman Cyprus.” *Byzas* 7: ÇANAK. İstanbul: Ege Yayınları, 2007, 399-410.
- Gök Gürhan, Sevinç. “Akşehir Taş Medrese Müzesi’ndeki Türk Dönemi Seramikleri.” Doktora Tezi, Ege Üniversitesi, 2007.
- Gök Gürhan, Sevinç. “Manisa Gülgün Hatun Hamamı’nda Bulunan “Baskı Desenli Kuşlu Testiler,” XII. *Ortaçağ Türk Dönemi Kazıları ve Sanat Tarihi Araştırmaları Sempozyumu, 15-17 Ekim 2008, Bildiriler*. İzmir: Hürriyet Matbaası, 2010, 206-216.
- Gök Gürhan, Sevinç. *Bir Seramik Definesi’nin Öyküsü Saruhanoğlu Beyliği’nin Mirası Manisa Gülgün Hatun Hamamı Seramikleri*. Manisa: Manisa Belediyesi Kültür Yayını, 2011.
- Gök Gürhan, Sevinç. “2007 ve 2008 Yıllarında Balat İlyas Bey Külliyesi’nde Yapılan Kazı ve Temizlik Çalışmalarında Ortaya Çıkarılan Seramikler.” *Balat İlyas Bey Külliyesi Tarih, Mimari, Restorasyon*. Ed. Baha Tanman ve Leyla Kayhan Elbirlilik. İstanbul: Mas Matbaacılık, 2011, 301-333.
- Gök Gürhan, Sevinç. “XV. Yüzyıl Seramik Sanatında Yeni Formlar Yeni Süslemeler; Manisa Gülgün Hatun Hamamı ve Balat İlyas Bey Külliyesi Kazı Buluntuları.” *14th International Congress of Turkish Art*. Ed. Frederic Hitzel. Paris: Collage de France, 2013, 365-372.
- Grube, Ernst. *Islamic Pottery of the Eight to the Fifteenth Century in the Keir Collection*. Londra: Faber ve Faber, 1976.
- Grube, Ernst. *Cobalt and Lustre: The First Centuries of Islamic Pottery*. Londra: The Nour Foundation, 1994.
- Happer, Robin. *Functional Pottery*. Pensilvanya: Chilton Book Company, 1986.
- Hayes, John William. *Excavations at Saraçhane in Istanbul*. Cilt 2. Washington: Princeton Üniversitesi Yayınları, 1992.
- Hayes, John William. *The Athenian Agora, Volume XXXII: Roman Pottery: Fine-Ware Imports*. Princeton: The American School of Classical Studies at Athens, 2008.
- Holland, Thomas A. *Excavations Between Abu Simbel and the Sudan Frontier*. Chicago: Chicago Üniversitesi Yayınları, 1991.

- Karamağaralı Beyhan ve Turgay Yazar. “Ani Kazısı Seramik Buluntuları.” *Anadolu’da Türk Devri Çini ve Seramik Sanatı*. Ed. Gönül Öney ve Zehra Çobanlı. İstanbul: Kültür ve Turizm Bakanlığı Yayınları, 2007, 123-131.
- Karasu, Yunus Emre. “Komana Anadolu Selçuklu Çağı Seramikleri.” Doktora Tezi, Ankara Hacı Bayram Veli Üniversitesi, 2020.
- Konstantinidou, Alexandra. “The Monasteries of the Wādī al-Naṭrūn between Alexandria and Fuṣṭāṭ: A Long Transition Viewed from the Pottery (Sixth to Tenth Centuries).” *The Late Antique World of Early Islam, Muslims among Christians and Jews in the East Mediterranean*. Ed. Robert G. Hoyland. Princeton: Darwin Yayınları, 2015, 231-257.
- Koşay, Hamit Zübeyir. “Türkiye Halkının Maddi Kültürüne Dair Araştırmalar II. (Kap-Kacak, Ocak v.s.),” *Türk Etnografya Dergisi* 2 (1957): 7-28.
- Kozbe, Gülriz ve Sevinç Gök. “Cizre Kalesi Ortaçağ Barbutin ve Kalıba Baskı Bezemeli Sırsız Seramikleri.” *XI. AIECM3 Uluslararası Ortaçağ ve Modern Akdeniz Dünyası Seramik Kongresi Bildirileri, 19-24 Ekim 2015*. Cilt 1. Ankara: Vehbi Koç Ankara Araştırmaları Uygulama ve Araştırma Merkezi, 2018, 309-318.
- Logar, Nusa. “Die Keramik des Mittelalterischen Wohnkomplexes in Resafa”. *Damaszener Mitteilungen* VIII (1995): 417-478.
- McPhillips, Stephen. “Continuity and Innovation in Syrian Artisanal Traditions of the 9 th to 13 th Centuries: Ceramic Evidence from the Syrian-French Citadel of Damascus Excavations.” *Bulletin d’études Orientales* 61 (2012): 447-473.
- Milwright, Marcus. “Ceramic From the Recent Excavations near the Eastern Wall of Rafiqa (Raqqā) Syria.” *The Journal of the Council for British Research in the Levant* 37 (2005): 197-219.
- Mulder, Stephennie. “A Survey and Typhology of Islamic Molded Ware (9th-13th centuries) Based on the Discovery of A Potter’s Workshop at Medieval Bālis, Syria.” *Journal Of Islamic Archaeology* 1 (2) (2014): 143-192.
- Nişanyan, Sevan. *Sözlerin Soyağacı Çağdaş Türkçenin Etimolojik Sözlüğü*. İstanbul: Everest Yayınları, 2009.
- Ökse, Ayşe Tuba. *Önasya Arkeolojisinde Çanak Çömlek*. İstanbul: Arkeoloji ve Sanat Yayınları, 2012.
- Ökse, Ayşe Tuba. *Arkeolojik Çalışmalarda Seramik Değerlendirme Yöntemleri*. İstanbul: Arkeoloji ve Sanat Yayınları, 2015.
- Ölçer, Sevcin. “Harran Kazıları İslami Dönem Seramikleri.” Doktora Tezi, Ege Üniversitesi, 2020.
- Ölçer, Sevcin. *Harran Orta Çağ İslami Dönem Seramikleri*. Ankara: Türk Tarih Kurumu Yayınları, 2022.
- Özdemir, Hicran. “Bitlis Kalesi Sırsız Seramikleri (2004-2008).” Yüksek Lisans Tezi, Pamukkale Üniversitesi, 2011.
- Özdeniz, Hasan Hüseyin. “Gevale Kalesi Kazılarında Bulunan Ortaçağ Seramikleri.” Yüksek Lisans Tezi, Necmettin Erbakan Üniversitesi, 2019.
- Özkul Fındık, Nurşen. *Hasankeyf Seramikleri (2004-2006)*. Ankara: Çardaş Yayıncılık, 2008.
- Özkul Fındık, Nurşen. “Sırsız Seramiklerden Bir Grup: Süzgeçli Testiler/Süzgeçler.” *Atatürk Üniversitesi Güzel Sanatlar Enstitüsü Dergisi* 30 (2013): 209-223.
- Özkul Fındık, Nurşen. “Artuklu-Eyyübi Dönemlerinde Hasankeyf’te Seramik Atölyeleri ve Üretimleri.” *Hacettepe Üniversitesi Edebiyat Fakültesi Dergisi* 3 (2) (2013): 43-59.

- Özkul Fındık, Nurşen. "Unglazed Pottery (Impressed) Production in a Medieval City, Hasankeyf." *14th International Congress of Turkish Art*. Ed. Frederich Hitzel. Paris: College de France, 2013, 577-584.
- Özkul Fındık, Nurşen. "Seramik Üretiminde Kullanılan Kil Kalıpları." *Osmanlı Dünyasında Kültürel Karşılaşmalar ve Sanatsal Yansımaları*, Prof. Dr. Filiz Yenişehirlioğlu'na Armağan. Haz. Ayşe Pelin Şahin Tekinalp, Mehmet Fatih Müderrisoğlu ve Ünal Araç. Ankara: Hacettepe Üniversitesi Yayınları, 2017, 99-104.
- Rapuano, Yehuda. "The Hellenistic through Early Islamic Pottery from Ras Abu Ma'aruf (Pisgat Ze'ev East A)." *Atiqot (Israel Antiquities Authority)* 38 (1999): 171-203.
- Redford, Scott. "Excavations at Gritille (1982-1984) The Medieval Period a Preliminary Report." *Anatolian Studies* 36 (1986): 103-136.
- Redford, Scott. "Medieval Ceramics from Samsat, Turkey." *Archeologie Islamique* 5 (1995): 55-80.
- Robinson, Henry Schroder. *Pottery of the Roman Period: Chronology (Athenian Agora)*. Princeton: American School of Classical Studies at Athens, 1959.
- Sarre, Friedrich. "Die Keramik Der Islamischen Zeit Von Milet." *Das Islamische Milet*. Ed. Karl Wulzinger, Paul Wittek ve Friedrich Sarre. Berlin: De Gruyter, 1935, 78-87.
- Sevim, Sıdıka Sibel ve Kadriye Gayin Taymur. "Anadolu Selçuklu Dönemi Su Kapları ve Su Kaplarında Kullanılan Dekor Tekniklerinin İncelenmesi." *Akra Kültür Sanat ve Edebiyat Dergisi* 22 (8) (2020): 171-194.
- Steingass, Francis. *A Comprehensive Persian-English Dictionary*. Londra: Routledge ve Kegan Paul Limited, 1963.
- Sözen, Metin ve Uğur Tanyeli. *Sanat Kavram ve Terimleri Sözlüğü*. İstanbul: Remzi Kitabevi, 1992.
- "Testi." *Türkiye Gazetesi Rehber Ansiklopedisi*. 16. İstanbul: Türkiye Gazetesi, 1984, 242.
- "Testi." *Türk Ansiklopedisi*. XXXI. Ankara: Milli Eğitim Basımevi, 1982, 142.
- Tonghini, Cristina ve Julian Henderson. "An Eleventh-century Pottery Production Workshop at al-Raqqa, Preliminary Report." *Levant* XXX (1998): 113-127.
- Tonghini, Cristina. *Qal'at Ja'bar Pottery, A Study Of a Syrian Orfited Site of the Late 11th-14th Centuries*. Oxford: Oxford Üniversitesi Yayınları, 1998.
- Tunçel, Gül. "Anadolu'da Türk Devri Prese Süslemeli Sırsız Seramikler." Doktora Tezi, Ankara Üniversitesi, 1992.
- Tunçel, Gül. "İstanbul Türk ve İslam Eserleri Müzesi'ndeki Testiler." *Uluslararası Sanat Tarihi Sempozyumu Prof. Dr. Gönül Öney'e Armağan (10-13 Ekim 2001)*. İzmir: Ege Üniversitesi Edebiyat Fakültesi, 2002, 545-554.
- Tunçel, Gül. "XII-XIV. Yüzyıl Artuklu Kabartma Desenli Sırsız Seramikleri." *Türkler*. 8. Ankara: Yeni Türkiye Yayınları, 2002, 114-117.
- Tunçel, Gül. "Sırsız Seramik Sanatı." *Anadolu Selçukluları ve Beylikler Dönemi Uygarlığı* 2. Ed. Ali Uzey Peker ve Kenan Bilici. Ankara: Kültür ve Turizm Bakanlığı Yayınları, 2006, 525-531.
- Türe, Sevcan. "Ayasuluk Kalesi Doğu Kapısı Çevresindeki 2000-2002 Kurtarma Kazılarında Ele Geçen Seramikler." Yüksek Lisans Tezi, Trakya Üniversitesi, 2014.
- Uçar, Hasan. "Edirne Yeni Saray Kazısı Seramikleri." Doktora Tezi, Ege Üniversitesi, 2014.
- Uçar, Hasan ve Aygül Uçar. "Tire Kutu Han Kazısı Beylikler ve Osmanlı Dönemi Seramikleri." *Sanat Tarihi Dergisi* XXVII (1) (2018): 1-33.

- Uludağ, Kemal. “Seramik Sanatının Kimlik Sorunu.” *Türkiye’de Sanat Dergisi* 33 (1998): 36-38.
- Uysal, Ali Osman. “Konya’daki İnşaat Hafriyatlarında Ele Geçen Sırsız Selçuklu Seramikleri.” *Konya Kitabı X, Rüçhan Arık-Oluş Arık’a Armağan*. Ed. Haşim Karpuz ve Osman Eravşar. Konya: Konya Ticaret Odası Yayınları, 2007, 711-724.
- Yıldıztekin, Mürvet. “Kubad-Abad Sarayı Kazılarında Ele Geçen Sırsız Seramik Buluntular (1982-1990).” Yüksek Lisans Tezi, Çanakkale Onsekiz Mart Üniversitesi, 2006.
- Yılmaz, Güler. “Hasankeyf Kazılarında 2007-2009 Yıllarında Bulunan Aydınlatma ve Depolama İşlevli Sırlı Seramik Kaplar.” Yüksek Lisans Tezi, Gazi Üniversitesi, 2011.
- Yılmaz, Gülgün. “Edirne Zindanaltı Kurtarma Kazılarında Bulunan Erken Osmanlı Seramikleri II.” *Türk Arkeoloji ve Etnografya Dergisi* 10 (2010): 39-55.
- Yılmaz, Gülgün. *Edirne Müzesi Osmanlı Seramikleri Zindanaltı Buluntuları*. Edirne: Trakya Kalkınma Ajansı Yayını, 2011.
- Yılmaz, Gülgün. “Ayasuluk Kalesi ve St. Jean Anıtı Kazılarında Bulunan Seramikler.” *XVI. Ortaçağ Türk Dönemi Kazıları ve Sanat Tarihi Araştırmaları Sempozyumu (18-20 Ekim 2012)*. Cilt 2. Sivas: Cumhuriyet Üniversitesi, 2014, 863-871.
- Yılmaz, Gülgün. “St. Jean (Aziz Yuhanna) Kilisesi Atrium Kazılarında Bulunan Seramik Eserler.” *Mustafa Büyükkolancı’ya Armağan Kitabı*. Ed. Celal Şimşek, Bahadır Duman ve Erim Konakçı. İstanbul: Ege Yayınları, 2015, 767-779.
- Yılmaz, Gülgün. “Ayasuluk Tepesi Kazılarında Bulunan Kazıma ve Baskı Dekorlu Sırsız Seramikler.” *XI. AIECM3 Uluslararası Orta Çağ ve Modern Akdeniz Dünyası Seramik Kongresi Bildirileri*. Ankara: Vehbi Koç Ankara Araştırmaları Uygulama ve Araştırma Merkezi, 2017, 211-217.
- Waksman, Sylvie Yona, Jacques Burlot, Beate Böhlendorf Arslan ve Joanita Vroom. “Moulded Wares Production in the Early Turkish/Beylik Period in Western Anatolia: A Case Study from Ephesus and Miletus.” *Journal of Archaeological Science: Reports* XXX (2015): 1-11.
- Walker, Bethany J. *Reflections of Empire: Archeological and Ethnographic Studies on the Pottery of the Ottoman Levant*. Boston: American Schools of Oriental Research, 2009.
- Watson, Oliver. *Ceramics From Islamic Lands; Kuwait National Museum, The Al-Sabah Collection*. Londra: Thames ve Hudson, 2004.
- Wilkinson, Charles Kyrle. *Nishapur: Pottery of the Early Islamic Period*. New York: The Metropolitan Museum of Art, 1897.