



Bursa Arkeoloji Müzesindeki II. Gıyâseddin Keyhusrev Dönemi Sikkeleri

Coins of Ghiyath al-Din Kaykhusraw II Period in Bursa Archeology Museum

Abdül Halim VAROL*

Öz

II. Gıyâseddin Keyhusrev, babası I. Alâeddin Keykubad'ın ölümü üzerine genç yaşta Anadolu Selçuklu Devleti'nin başına geçmiştir. Bu dönemde zirve noktasında olan devlet yaşanan Baba İshak İsyanı ve Köseadağ Savaşı neticesinde yıkılma sürecine girmiştir. Devlet idaresi ve özel yaşantısı ile tartışılan bir isim olmasına rağmen II. Keyhusrev'in bu dönemde gerçekleştirdiği sanat ve özellikle mimari alanındaki faaliyetler dikkat çekmektedir. Bu durum sultanın bastırıldığı sikkelerde de gözlenmektedir. Çalışma kapsamında Bursa Arkeoloji Müzesindeki II. Gıyâseddin Keyhusrev Dönemi'ne ait sikkelerin incelenerek Türk sanatı içerisindeki yeri ve öneminin belirtilmesi amaçlanmıştır. Bu bağlamda müze envanterine kayıtlı 99 adet sikke tespit edilmiştir. Genel durumları itibarıyla çoğunluğu günümüze sağlam ulaşan sikkeler darp tekniğiyle üretilmiştir. H 634 [M 1237] ile H 644 [M 1246-1247] tarihleri arasında ait sikkelerin çoğunluğu gümüş malzemeyle üretilmiş ayrıca bakır malzeme de kullanılmıştır. Basım yerleri olarak Sivas, Konya ve Ankara yerleşimleri görülmektedir. Geometrik, figürlü ve bitkisel süsleme unsurları yüzeyi hareketlendirmede tercih edilmiştir. En çok geometrik unsurlar kullanılırken aslan ve güneş-yüzden oluşan kompozisyon Türk sanatı içerisinde önemli bir grup olarak belirlenmektedir. İncelenen eserler süsleme ve yazı düzenlemeleri itibarıyla tarihlendirme ve basım yeri tespiti konusunda önemli bilgiler sunan 4 tipe ayrılmaktadır.

Anahtar kelimeler: Anadolu Selçuklu Sanatı, II. Gıyâseddin Keyhusrev, Bursa Arkeoloji Müzesi, aslan ve güneş-yüz, sikke, maden sanatı

Abstract

Ghiyath al-Din Kaykhusraw II ascended to the throne of the Anatolian Seljuk State at a young age after the death of his father, Ala al-Din Kaykubad I. During this period, the state, at its peak, entered into a process of collapse due to the Baba Ishak Rebellion and the Battle of Köse Dağ. Despite being a controversial figure in terms of state administration and personal life, Kaykhusraw II stands out for his activities in the field of art, especially architecture, during this period. This situation can also be observed in the coins minted by the Sultan. Within the scope of this study, aims to examine the coins belonging to the period of Ghiyath al-Din Kaykhusraw II in the Bursa Archaeological Museum and to indicate their place and importance in Turkish art. In this regard, 99 coins registered in the museum inventory were identified. In terms of general condition, the majority of the surviving artifacts that have reached the present day in intact condition were produced using the minting technique. The pieces date between 634 AH (AD 1237) and 644 AH (AD 1246–47). The majority of the pieces were made of silver but copper is also used. The coins were minted in Sivas, Konya and Ankara. Geometric, figurative, and botanical decorative elements were used to enliven the surface. While geometric elements are mostly used, the composition consisting of a lion and a sun-face appears as an important group in Turkish art. The analyzed artifacts are divided into 4 types in terms of ornamentation and writing arrangements, which provide important information on dating and minting location.

Keywords: Anatolian Seljuk art, Ghiyath al-Din Kaykhusraw II, Bursa Archaeology Museum, lion and sun-face, coin, metal art

* **Sorumlu Yazar:** Abdül Halim Varol (Dr. Öğr. Üyesi), Bartın Üniversitesi Edebiyat Fakültesi Sanat Tarihi Bölümü, Bartın, Türkiye, e-posta: a.halimvarol@gmail.com, ORCID: 0000-0002-4146-6603

Atf: Varol, Abdul Halim. "Bursa Arkeoloji Müzesindeki II. Gıyâseddin Keyhusrev Dönemi Sikkeleri." *Art-Sanat*, 22(2024): 507-549. <https://doi.org/10.26650/artsanat.2024.22.1447056>



Extended Summary

Ala al-Din Kayqubad I, who was considered the most successful sultan of the Anatolian Seljuk State, appointed his younger son Izz al-Din Kilij Arslan as the heir before his death. However, after his death, his eldest son Ghiyath al-Din Kaykhusraw II, who was the malik of Erzincan, was declared sultan with the efforts of prominent statesmen. In his early years, Kaykhusraw II tended to continue his father's policies and to this end he engaged in diplomatic relations with other states as his father had done. Accordingly, he received the ambassadors of foreign countries who had come to Kayseri during his father's lifetime and sent an envoy to Mongolia. Afterwards, he renewed the treaties of allegiance with the Ayyubid rulers of Damascus and Aleppo, which had been concluded during his father's reign. Soon other Ayyubid kings and Artuqid emirs also became his subjects. Thus, he formed a strong front against the Ayyubid dynasty of Egypt. However, in the same years, he remained under the influence of Sâdeddin Köpek and his negative attitude towards significant statesmen who had served for years caused the state to be in a difficult situation in overcoming the challenges in the following years. During this period, the elimination of experienced statesmen such as Kayırhan, Kemâleddin Kâmyâr, Şemseddin Altun-aba, Hüsâmeddin Kaymerî, and Tâceddin Pervâne paved the way for the emergence of the Baba Ishak rebellion. Ghiyath al-Din Kaykhusraw II, who lost power after the rebellion, suffered a heavy defeat in the Battle of Köse Dağ when the Mongols arrived in Anatolia while he was striving to ensure political unity in Anatolia. The plundering of important cities by the Mongols after the battle caused the Seljuks to lose their sovereignty in Anatolia. While efforts were being made to reestablish sovereignty, the sudden death of the sultan at a young age increased the chaos within the Seljuk State, contributing to its collapse.

Ghiyath al-Din Kaykhusraw II's private life has been the subject of controversy among historians. His marriages, fondness for women, alcohol, and entertainment have been emphasized, focusing on his failures in state governance. It is even suggested that the sultan died as a result of an attack by one of the wild animals he kept. Despite these controversies, architectural works during this period are noteworthy. It is seen that the commercial, religious and social structures built in parallel with the development of the state during the reign of his father Ala al-Din Kay-Qubad I continued uninterrupted during the reign of Ghiyath al-Din Kaykhusraw II. The Sultan's works in the field of art are also observed through the coins he minted. Particularly, the intensive minting of coins featuring the composition known as the lion and sun-face is an example of this situation.

By our study, 99 coins belonging to the period of Ghiyath al-Din Kaykhusraw II have been identified in the inventory of the Bursa Archaeology Museum. Excluding

duplicates, a catalogue has been created from 46 pieces. Although there are tarnishes and abrasions on the surfaces of the coins, they have survived to the present day in their general condition. However, it is not possible to say the same for the copper-based coins. The coins were minted between 634 AH (1237 AD) and 644 AH (1246–47 AD). The years 639 and 640 AH are the most common, appearing on half of the works. In 18 works, the date could not be determined. However, 10 of them could be dated according to the caliph's name and order in the front inscription lines. All coins were produced using the minting technique. The coins were produced using silver and copper metals. Silver material was more commonly preferred compared to copper. An example of gold material, which is known to have been used in the coins of this period through publications, is not found in the inventory of the Bursa Archaeology Museum. The average weight of silver coins is 2.84 grams, while copper pieces weigh 3.65 grams on average. The average diameter of silver coins is 22.2 mm, while for copper pieces, it is 22.9 mm. Among the coins, 55 were minted in Sivas, 33 in Konya, and 1 in Ankara. The minting location of 10 coins could not be determined. Kufic calligraphy was used in the inscriptions of 80 coins, while Seljuk cursive script was used in 19 coins.

The ornamentation program of the coins includes geometric, botanical, and figural elements. Among these, the pearl series border, one of the most common geometric decorative elements, is used in almost all coins. Additionally, stars, circles, three dots, reverse S, crescents, and knot motifs are other geometric ornamentation elements. Botanical elements consist of curved branches, rumi, and tulip motifs. The most frequently used curved branch motif is created by extending the last letter of the inscription lines.

The lion and sun-face elements are seen as figural ornamental elements. The composition, typically supported by geometric elements such as stars, circles, and S-curves, repeats itself with minor variations. Religious and astrological approaches play an important role in the composition. The sun cult, adopted by many societies for thousands of years, has created richness in its depictions over time. At times, the composition is depicted in a purely abstract form, while at other times it is represented anthropomorphically or directly in the form of a human figure. The lion, on the other hand, is associated with astrology or depicted as an element of power. The earliest examples of compositions bringing together the two most powerful elements of earth and sky can be found in the Persian and Mesopotamian regions. Influenced by Zoroastrian beliefs, the composition developed in these regions has been shaped within the framework of different symbolic narratives over time. In Turkish art, the composition is found before and after Ghiyath al-Din Kaykhusraw II. There are different views on the symbolic expression in the lion and sun-face composition. The most prominent of these is the symbolism of love, based on the identification of the sun with the woman

and the lion with the man. The other view is related to the astrological symbolism that Ghiyath al-Din Kaykhusraw II was the symbol of rulership. In another view, the composition is interpreted as a representation of the victory won as a result of the Babai Rebellion during the reign of Ghiyath al-Din Kaykhusraw II. Similarly, the composition has also been associated with the conquest of Samsat and Diyarbakır and the suppression of the Babai Rebellion. These views are interrupted by the composition's depiction of a double lion. The fact that the usage of lion and sun elements to symbolize power and dominance in artistic depictions and societal narratives for thousands of years makes it a valid and reasonable interpretation for the artworks of this period. Additionally, the moustache detail seen in the depiction of the sun-face on the coins of Ghiyath al-Din Kaykhusraw II suggests that it symbolizes a man. Therefore, it is likely that the sun-face figure symbolizes Sultan Ghiyath al-Din Kaykhusraw II or the Islamic caliph of that period mentioned just above the depiction. This interpretation is supported by the lion or lions standing just in front of the sun-face, representing the army (military power). In addition, when the radial arms of the sun in the sun-face figure in the composition and the points between them are examined, 3 different types are seen. It is understood that the die of type A was used in Konya and Sivas, the die of type B was used only in Sivas, and the die of type C was used only in Konya. Therefore, the types must indicate the place of minting of the coin.

The ornamentation and inscription elements in the coins that constitute our subject have 4 different arrangements. The date of minting is determined in this grouping. The 1st Type belongs to the years 634-636 AH, the 2nd Type to 638-641 AH, the 3rd Type to 641 AH, and the 4th Type to 642-644 AH. While the 1st group has a simpler arrangement, in the 2nd Type, where more than half of the coins are seen, the obverse is decorated with a lion and sun-face composition. The place of printing on the reverse causes the group to be divided into sub-groups. The years 638 AH (1240 AD) and 641 AH (1243 AD), which constitute the date range of the 2nd Type, are significant due to the occurrences of the Baba İshak Rebellion and the Battle of Köse Dağ. The 3rd Type can be considered as a transition between the 2nd and 4th Types. While the obverse repeats the 2nd Type, the reverse is a preparatory frame for the pearl-strung square frame seen in the 4th Type. The 4th Type repeats almost the same layout on the obverse and reverse. The absence of figural decoration and the increased use of religious expressions in the inscriptions on this group's coins are noteworthy. This situation can be associated with the transition of the caliphate from Mustansır-Billâh to Musta'sım-Billâh, and thus, the personal attitude of the new caliph.

The coins from the reign of Ghiyath al-Din Kaykhusraw II period, which we examined within the scope of our study, are important in terms of representing continuity in Turkish art as well as constituting a distinctive group with examples featuring the lion and sun-face compositions.

Giriş

II. Gıyâseddin Keyhusrev I. Alâeddin Keykubad'ın ilk oğlu olarak tarihi kesin bilinmemekle birlikte, M 1221-1222'de dünyaya geldiği düşünülmektedir. Erzincan'ın M 1228 yılında fethi ile melik tayin edilen II. Keyhusrev, babasının M 1237'de ölümü üzerine devletin başına geçmiştir¹. Sultanlığının ilk yıllarında babasının komşu devletlere karşı izlediği başarılı politikayı sürdürmek adına girişimlerde bulunmuştur². Bu ilişkilere bağlı olarak kendinden önceki sultanların döneminde de görüldüğü gibi Musul Atabekleri, Eyyûbîler, Artuklular ve Ermenilerle ortak sikkeler basılmıştır³. Saltanatının ilk yıllarında Sâdeddin Köpek'in etkisi altında kalarak devlete yıllarca önemli hizmetlerde bulunmuş Kayırhan, Kemâleddin Kâmyâr, Şemseddin Altun-aba, Hüsâmeddin Kaymerî, Tâceddin Pervâne gibi tecrübeli devlet adamlarını ortadan kaldırmıştır⁴. İlerleyen yıllarda yaşanan Baba İshak İsyanı [M 1240] ve özellikle Köseadağ Savaşı [M 1243] ise devleti zor duruma sokarak yıkılma sürecini başlatmıştır⁵. Savaşın hezimetle sonlanması ve ardından Moğolların önemli şehirleri yağmalaması Anadolu'da Selçukluların hâkimiyetini kaybetmesine sebep olmuştur. Tekrardan hâkimiyetin kurulması için M 1245-1246 yılında Kilikya Ermeni Krallığı üzerine düzenlenen sefer sırasında Alaiye'de bulunan sultan, genç yaşında ani şekilde hayatını kaybetmiştir⁶. Eğlenceye düşkünlüğü bilinen sultanın vahşi hayvanlar beslediği, onlarla oynadığı hatta ölümüne de bu hayvanlardan birinin ısırmasının sebep olduğu ileri sürülmektedir⁷.

Genç yaşta babasından devraldığı ve devletin en parlak yılları olarak adlandırılan dönemde II. Gıyâseddin Keyhusrev gerek devlet yönetimi gerekse özel hayatı ile tartışma konusu olmuştur. Buna rağmen 8-9 yıl süren saltanatında babasının döneminde başlayan yoğun inşâ çalışmalarını devam ettirmesi de onun başarısı olarak değerlendirilebilir. II. Gıyâseddin Keyhusrev'in sanat alanındaki çalışmaları bastırdığı sikkeler aracılığıyla da gözlenmektedir.

II. Gıyâseddin Keyhusrev dönemi sikkelerinde malzeme olarak altın, gümüş ve bakır madenlerinin kullanıldığı ve bunlardan altın sikkelerin günümüze az sayıda

1 Ali Sevim, "Keykusrev II," *Türkiye Diyanet Vakfı İslam Ansiklopedisi*, c. 25 (İstanbul: Türkiye Diyanet Vakfı Yayınları, 2002), 348.

2 Nejat Kaymaz, *Anadolu Selçuklu Sultanlarından II. Gıyâseddin Keyhüsrev ve Devri* (Ankara: Türk Tarih Kurumu Yayınları, 2009), 36-53; Zühal Şen, "Türkiye Selçuklu Sultanı II. Gıyâseddin Keyhusrev'in Karakter İncelemesi," *USAD Bahar* 14 (2021), 258-259.

3 İbrahim Artuk ve Cevriye Artuk, *İstanbul Arkeoloji Müzeleri Teşhirdeki İslami Sikkeler Kataloğu I* (İstanbul: Milli Eğitim Basımevi, 1970), 364-369; Halit Erkiletlioğlu ve Oğuz Güler, *Türkiye Selçuklu Sultanları ve Sikkeleri* (Kayseri: Erciyes Üniversitesi Yayınları, 1996), 122-124, 127-129, 134, 140, 143.

4 Erdoğan Merçil, "Türkiye Selçukluları," *Türkler* (Ankara: Yeni Türkiye Yayınları, 2002), 889.

5 Sevim, "Keykusrev II," 348-349; *Anadolu Selçuklu Devleti Tarihi İbni Bibi'nin Farsça Muhtasar Selçuknamesinden*, çev. M. Nuri Gençosman (Ankara: Uzluk Basımevi, 1941), 190-197.

6 Semra Palaz Yıldırım, "II. Gıyâseddin Keyhüsrev Dönemi Mimari Eserleri" (Doktora tezi, Gazi Üniversitesi, 2017), 26.

7 Sevim, "Keyhusrev II," 350; İbn Bibi, *El-Evamirü'l-Ala'ıye Fi'l-Umuri'l-Ala'ıye (Selçukname)*, C.I-II, çev. Mürsel Öztürk (Ankara: Türk Tarih Kurumu Yayınları, 2014), 517.

ulaştığı bilinmektedir⁸. Bu dönem sikkelerinin en bilinen örneklerini “Şir ü Hurşid” olarak da adlandırılan aslan ve güneş tasvirli sikkeler oluşturmaktadır. Artukluların İran’dan getirdikleri kompozisyon⁹, ilk kez Konya ve Sivas’ta darp edilmeye başlanmış ve küçük farklılıklarla birlikte H 638-641 tarihleri arasında kesintisiz olarak basılmıştır¹⁰. H 642 tarihinden itibaren basılan sikkelerde ise noktalı ve düz bordür kullanımı görülmektedir. Ayrıca sikkelerin bezenmesinde yıldız, hilal ve yay motiflerine de yer verilmiştir¹¹.

Çalışma kapsamında, Bursa Arkeoloji Müzesi envanterine kayıtlı II. Gıyâseddin Keyhusrev dönemine ait 99 adet sikke tespit edilmiştir. Küçük detaylar dışında birbirini tekrar edenler hariç tutularak, 46 sikkeden katalog oluşturulmuştur. Katalog, sikkelere ait bilgileri, fotoğraflarını ve çizimlerini içermektedir. Karşılaştırma ve Değerlendirme bölümünde, incelenen sikkeler kendi içlerinde değerlendirilmiş ve farklı devletlere ait sikkelerle karşılaştırılmıştır. Sonuç kısmında II. Gıyâseddin Keyhusrev dönemi sikkelerinin Türk sanatı ve tarihi içerisindeki önemi ve konumunun belirtilmesi hedeflenmiştir.

1. Katalog

Kat. No. 1 ¹²	Maden: Gümüş	Tarih: H 634 / M 1236-1237	Müze env. no. 104
Çap: 24 mm	Ağırlık: 2,97 g	Süsleme: Geometrik, bitkisel	Basım yeri: Sivas
Günümüzdeki durumu: İki yüzünde de kararma bulunmaktadır.			
Ön yüz yazı: El-imam / el-Müstansır / Billâh e / mirü'l-mü'minin. Çevresi: Sene erba'a / (sela)sin / sittemi'e.		Arka yüz yazı: Es-sultan / ü'l-a'zam / Keyhusrev / bin Keykubad. Çevresi: Ed-dirhem / bi Sivas / duribe haza.	
			

8 İbrahim Artuk, “Anadolu Selçuklu Hükümdarı II. Gıyaseddin Keyhüsrev Adına Kesilmiş Olan Değerli Bir Dinar,” *Türk Tarih, Arkeolojya ve Etnografya Dergisi* V (1949), 103.

9 Selçuk Mülayim, “Selçuklu Sikkelerinde Yazı - Dışı Unsurlar,” *Antalya Selçuklu Semineri Bildiriler/Seçkiler* (Antalya: Antalya İl Kültür Müdürlüğü Yayınları, 1998), 12.

10 Betül Teoman, “Konya Darplı Anadolu Selçuklu Sikkeleri,” *Konya Kitabı XVI Konya Ticaret Tarihi* (Konya: Konya Ticaret Odası, 2018), 156.


11 Erkiletioğlu ve Güler, *Türkiye Selçuklu Sultanları ve Sikkeleri*, 122.



12 Yılmaz İzmirlir, *Anadolu Selçuklu Paraları* (İstanbul: Mas Matbaacılık, 2010), 190-191, No. 444; İsmail Galib, *Takvîm-i Meskûkât-i Selçûkiyye* (Ankara: Başnur Matbaası, 1971), 147, Üçüncü Levha No. 59.

Kat. No. 2 ¹³	Maden: Gümüş	Tarih: H 635 / M 1237-1238	Müze env. no. 18687
Çap: 23 mm	Ağırlık: 2,9 g	Süsleme: Geometrik	Basım yeri: Sivas
Günümüzdeki durumu: İki yüzde de aşınma görülmektedir.			
Ön yüz yazı: El-imam / el-Müstansır / Billâh e / mirü'l-mü'minin. Çevresi: Sene hamse / selasin / sittemi'e.		Arka yüz yazı: Es-sultan / ü'l-a'zam / Keyhusrev / bin Keykubad. Çevresi: (Ed-dir) hem / bi Sivas.	
			

Kat. No. 3 ¹⁴	Maden: Gümüş	Tarih: H 635 / M 1237-1238	Müze env. no. 16909
Çap: 22,5 mm	Ağırlık: 2,8 g	Süsleme: Geometrik, bitkisel	Basım yeri: Sivas
Günümüzdeki durumu: İki yüzde de kararma ve aşınma görülmektedir.			
Ön yüz yazı: El-imam / el-Müstansır / Billâh e / mirü'l-mü'minin. Çevresi: Sene hamse / selasin / sittemi'e.		Arka yüz yazı: Es-sultan / ü'l-a'zam / Keyhusrev / bin Keykubad. Çevresi: Ed-dir(hem) / Sivas / duribe haza.	
			

13 İzmirlier, *Anadolu Selçuklu Paraları*, 190-191, No. 445.14 Erkiletlioğlu ve Güler, *Türkiye Selçuklu Sultanları ve Sikkeleri*, 125, No. 256.

Kat. No. 4 ¹⁵	Maden: Gümüş	Tarih: H 636 / M 1238-1239	Müze env. no. 106
Çap: 22 mm	Ağırlık: 2,93 g	Süsleme: Geometrik, bitkisel	Basım yeri: Sivas
Günümüzdeki durumu: İki yüzünde de kararma ve aşınma bulunmaktadır.			
Ön yüz yazı: El-imam / el-Müstansır / Billâh emir / ü'l-mü'minin. Çevresi: Sene sitte / selasin / sittemi'e sene.		Arka yüz yazı: Es-sultan / ü'l-a'zam / Keyhusrev / bin Keykubad. Çevresi: Ed-dirhem / Sivas / duribe haza.	
			

Kat. No. 5 ¹⁶	Maden: Gümüş	Tarih: H 636 / M 1238-1239	Müze env. no. 14.02.2000
Çap: 24 mm	Ağırlık: 3 g	Süsleme: Geometrik, bitkisel	Basım yeri: Sivas
Günümüzdeki durumu: Ön yüz üstte kararma, arka yüzde aşınma görülmektedir			
Ön yüz yazı: El-imam / el-Müstansır / Billâh emir / ü'l-mü'minin. Çevresi: Sene sitte / selasin / sittemi'e.		Arka yüz yazı: (Es-su)ltan / ü'l-a'zam / Gıyâs / eddünya (v)eddin / Keyhusrev / bin Keykuba(d). Çevresi: Ed-dir(hem) / Siva(s) / duribe haza.	
			

15 İzmirlier, *Anadolu Selçuklu Paraları*, 190-191, No. 450.16 İzmirlier, *Anadolu Selçuklu Paraları*, 190-191, No. 451.

Kat. No. 6 ¹⁷	Maden: Gümüş	Tarih: H 638 / M 1240-1241	Müze env. no. 18233
Çap: 23 mm	Ağırlık: 2,85 g	Süsleme: Figürlü, geometrik, bit- kisel	Basım yeri: Konya
Günümüzdeki durumu: Yer yer kararmalar görülmektedir.			
Ön yüz yazı: El-imam el-Müstansır- Billâh emirü'l-mü'minin. / Duribe haza ed-dirhem bi Konya.		Arka yüz yazı: Es-sultanü'l-a'zam / Gıyâseddünya veddin / Keyhusrev bin Keykubad. Çevresi: Sene seman / selasin sittemi'e.	
			

Kat. No. 7 ¹⁸	Maden: Gümüş	Tarih: H 638 / M 1240-1241	Müze env. no. 18234
Çap: 22 mm	Ağırlık: 2,79 g	Süsleme: Figürlü, geometrik, bit- kisel	Basım yeri: Sivas
Günümüzdeki durumu: İki yüzünde de kararma görülmektedir.			
Ön yüz yazı: El-imam el-Müstansır- Billâh emirü'l-mü'minin.		Arka yüz yazı: Es-sultan / ü'l-a'zam / Keyhusrev / bin Keykubad. Çevresi: Du- ribe haza ed-dirhem / bi Sivas / fi sene seman / selasin sittemi'e.	
			

17 Betül Teoman, "Figural Coins of the Seljuqs of Rum," *İkinci Uluslararası Akdeniz Dünyasında Para Tarihi ve Numismatik Kongresi 5-8 Ocak 2017* (Antalya: Koç Üniversitesi Yayınları, 2018), 538, No. 34.

18 Erkiletlioğlu ve Güler, *Türkiye Selçuklu Sultanları ve Sikkeleri*, 132, No. 284.

Kat. No. 8 ¹⁹	Maden: Gümüş	Tarih: H 638 / M 1240-1241	Müze env. no. 22015
Çap: 21,5 mm	Ağırlık: 2,9 g	Süsleme: Figürlü, geometrik, bit- kisel	Basım yeri: Sivas
Günümüzdeki durumu: İki yüzünde de aşınma görülmektedir.			
Ön yüz yazı: El-imam el-Müstansır-(Bil) lah emirü'l-mü'minin.		Arka yüz yazı: Es-sultan / ü'l-a'zam / Keyhusrev / bin Keykubad. Çevresi: Du-ribe haza ed-dirhem / bi Sivas / fi sene seman / selasin sittemi'e.	
			

Kat. No. 9 ²⁰	Maden: Gümüş	Tarih: H 638 / M 1240-1241	Müze env. no. 23139
Çap: 23 mm	Ağırlık: 2,95 g	Süsleme: Figürlü, geometrik, bit- kisel	Basım yeri: Sivas
Günümüzdeki durumu: İki yüzü de aşınmıştır.			
Ön yüz yazı: El-Müstansır-Billâh emirü'l-mü'minin / el-imam.		Arka yüz yazı: Es-sultan / ü'l-a'zam / Keyhusrev / bin Keykubad. Çevresi: Du-ribe haza ed-dirhem / bi Sivas / fi sene seman / selasin sittemi'e.	
			

19 Teoman, "Figural Coins of the Seljuqs of Rum," 539, No. 35.

20 Teoman, "Figural Coins of the Seljuqs of Rum," 539, No. 35.

Kat. No. 10 ²¹	Maden: Gümüş	Tarih: H 638 / M 1240-1241	Müze env. no. 111
Çap: 22 mm	Ağırlık: 2,92 g	Süsleme: Figürlü, geometrik, bit-kisel	Basım yeri: Sivas
Günümüzdeki durumu: İki yüzünde de kararma ve aşınma görülmektedir.			
Ön yüz yazı: El-imam / el-Müstansır-Billâh emirü'l-mü'minin.		Arka yüz yazı: Es-sultan / ü'l-a'zam / Keyhusrev / bin Keykubad. Çevresi: Duribe haza ed-dirhem / bi Sivas / (fi) sene seman / selasin sittemi'e.	
			

Kat. No. 11 ²²	Maden: Gümüş	Tarih: H 639 / M 1241-1242	Müze env. no. 114
Çap: 22 mm	Ağırlık: 2,97 g	Süsleme: Figürlü, geometrik	Basım yeri: Konya
Günümüzdeki durumu: Kararma görülmekle birlikte genel olarak sağlamdır.			
Ön yüz yazı: El-imam el-Müstansır-Billâh emirü'l-mü' / minin.		Arka yüz yazı: Es-sultanü'l-a'zam / Gıyâseddünya veddin / Keyhusrev bin Keykubad. Çevresi: Duribe bi Konya / sene tis'a / (selasin) sittemi'e.	
			

21 İzmirlier, *Anadolu Selçuklu Paraları*, 192-193, No. 457.22 İzmirlier, *Anadolu Selçuklu Paraları*, 176-177, No. 404.

Kat. No. 12 ²³	Maden: Gümüş	Tarih: H 639 / M 1241-1242	Müze env. no. 15661
Çap: 23 mm	Ağırlık: 2,93 g	Süsleme: Figürlü, geometrik	Basım yeri: Konya
Günümüzdeki durumu: Üste delik açılmıştır. Ön yüzde yer yer aşınma görülmektedir.			
Ön yüz yazı: El-imam el-Müs(tansır)-Billâh emi(r)ü'l-mü'minin. / Duribe haza ed-dirhem / bi Konya.		Arka yüz yazı: Es-sultanü'l-a'zam / Gıyâseddünya veddin / Keyhusrev bin Keykubad. Çevresi: Sene tis'a selasin / sittemi'e.	
			

Kat. No. 13 ²⁴	Maden: Gümüş	Tarih: H 639 / M 1241-1242	Müze env. no. 18235
Çap: 22 mm	Ağırlık: 2,84 g	Süsleme: Figürlü, geometrik, bitkisel	Basım yeri: Konya
Günümüzdeki durumu: İki yüzde de üst kısımda kararma görülmektedir.			
Ön yüz yazı: El-imam el-Mü(stansır)-Billâh) emirü'l-mü'minin.		Arka yüz yazı: Es-sultanü'l-a'zam / Gıyâseddünya veddin / Keyhusrev bin Keykubad. Çevresi: Duribe bi Konya / sene tis'a / (selasin) sittemi'e.	
			

23 İzmirlier, *Anadolu Selçuklu Paraları*, 174-175, No. 400.24 Erkiletlioğlu ve Güler, *Türkiye Selçuklu Sultanları ve Sikkeleri*, 132, No. 286.

Kat. No. 14 ²⁵	Maden: Gümüş	Tarih: H 639 / M 1241-1242	Müze env. no. 22016
Çap: 21,5mm	Ağırlık: 3 g	Süsleme: Figürlü, geometrik, bit- kisel	Basım yeri: Sivas
Günümüzdeki durumu: Genel itibariyle sağlam durumdadır.			
Ön yüz yazı: El-imam el-Müstansır-Billâh emirü'l-mü'minin.		Arka yüz yazı: Es-sultan / ü'l-a'zam / Keyhusrev / bin Keykubad. Çevresi: Duribe haza ed-dirhem / bi Sivas / sene tis'a selasin / sittemi'e.	
			

Kat. No. 15 ²⁶	Maden: Gümüş	Tarih: H 639 / M 1241-1242	Müze env. no. 120
Çap: 21 mm	Ağırlık: 2,9 g	Süsleme: Figürlü, geometrik, bit- kisel	Basım yeri: Sivas
Günümüzdeki durumu: İki yüzde de aşınma görülmektedir.			
Ön yüz yazı: El-Müstansır-Billâh emirü'l-mü'minin / el-imam.		Arka yüz yazı: Es-sultan / ü'l-a'zam / Keyhusrev / bin Keykubad. Çevresi: Duribe haza ed-dirhem / bi Sivas / sene tis'a / selasin sittemi'e.	
			

25 İzmirlier, *Anadolu Selçuklu Paraları*, 194-195, No. 464.26 İzmirlier, *Anadolu Selçuklu Paraları*, 196-197, No. 465.

Kat. No. 16 ²⁷	Maden: Gümüş	Tarih: H 639 / M 1241-1242	Müze env. no. 23134
Çap: 22,5mm	Ağırlık: 2,9 g	Süsleme: Figürlü, geometrik, bit- kisel	Basım yeri: -
Günümüzdeki durumu: Ön yüzde daha yoğun olmak üzere iki yüzü de aşınmıştır.			
Ön yüz yazı: El-imam el-Müstansır- Billâh emirü'l-mü'minin.		Arka yüz yazı: Es-sultanü'l-a'zam / Gıyâseddünya veddin / Keyhusrev bin Keykubad. Çevresi: Sene tis'a selasin / ... / sittemi'e.	
			

Kat. No. 17 ²⁸	Maden: Gümüş	Tarih: H 640 / M 1242-1243	Müze env. no. 22025
Çap: 22,5mm	Ağırlık: 2,9 g	Süsleme: Figürlü, geometrik, bit- kisel	Basım yeri: Konya
Günümüzdeki durumu: Ön yüzde aşınma görülmektedir.			
Ön yüz yazı: El-imam el-Müstansır- Billâh emirü'l-mü'minin.		Arka yüz yazı: Es-sultanü'l-a'zam / Gıyâseddünya veddin / Keyhusrev bin Keykubad. Çevresi: Duribe bi Konya / fi sene erbain / sittemi'e.	
			

27 Erkiletlioğlu ve Güler, *Türkiye Selçuklu Sultanları ve Sikkeleri*, 132, No. 286; İzmirliler, *Anadolu Selçuklu Paraları*, 176-177, No. 403.

28 İzmirliler, *Anadolu Selçuklu Paraları*, 178-179, No. 408.

Kat. No. 18 ²⁹	Maden: Gümüş	Tarih: H 640 / M 1242-1243	Müze env. no. 23135
Çap: 22 mm	Ağırlık: 2,85 g	Süsleme: Figürlü, geometrik	Basım yeri: Konya
Günümüzdeki durumu: Ön yüzde daha yoğun olmak üzere iki yüzde de aşınma görülmektedir.			
Ön yüz yazı: El-imam el-Müstansır-Billâh emirü'l-mü' / minin.		Arka yüz yazı: Es-sultanü'l-a'zam / Gıyâseddünya veddin / Keyhusrev bin Keykubad. Çevresi: Duribe bi Konya / fi sene erbain / sittemi'e.	
			

Kat. No. 19 ³⁰	Maden: Gümüş	Tarih: H 640 / M 1242-1243	Müze env. no. 18236
Çap: 22 mm	Ağırlık: 2,71 g	Süsleme: Figürlü, geometrik, bit-kisel	Basım yeri: Konya
Günümüzdeki durumu: Dairevi biçimi bozulan eserin ön yüzü aşınmış, arka yüzü kararmıştır.			
Ön yüz yazı: El-imam el-Müstansır-Billâh emirü'l-mü' / minin.		Arka yüz yazı: Es-sultanü'l-a'zam / Gıyâseddünya veddin / Keyhusrev bin Keykubad. Çevresi: Duribe bi Ko(nya) / sene erbain / (sitte)mi'e.	
			

29 İzmirlier, *Anadolu Selçuklu Paraları*, 176-177, No. 407.30 Erkiletlioğlu ve Güler, *Türkiye Selçuklu Sultanları ve Sikkeleri*, 134, No. 290.

Kat. No. 20 ³¹	Maden: Gümüş	Tarih: H 640 / M 1242-1243	Müze env. no. 22019
Çap: 22 mm	Ağırlık: 2,9 g	Süsleme: Figürlü, geometrik, bit-kisel	Basım yeri: Sivas
Günümüzdeki durumu: İki yüzde de yer yer aşınma görülmektedir.			
Ön yüz yazı: El-imam el-Müstansır-Billâh emirü'l-mü'minin.		Arka yüz yazı: Es-sultan / ü'l-a'zam / Keyhusrev / bin Keykubad. Çevresi: Duribe haza ed-dirhem / bi Sivas / fi sene erbain / selasin sittemi'e.	
			

Kat. No. 21 ³²	Maden: Gümüş	Tarih: H 641 / M 1243-1244	Müze env. no. 18238
Çap: 20 mm	Ağırlık: 2,51 g	Süsleme: Figürlü, geometrik, bit-kisel	Basım yeri: Konya
Günümüzdeki durumu: Genel itibariyle sağlam durumdadır.			
Ön yüz yazı: El-imam el-Müs'tasım-Billâh emirü'l-mü' / minin.		Arka yüz yazı: Es-sultanü'l-a'zam / Gıyâseddünya veddin / Keyhusrev bin Keykubad. Çevresi: Duribe bi Konya fi / sene 1 erbain / sittemi'e.	
			

31 İzmirlier, *Anadolu Selçuklu Paraları*, 196-197, No. 469.32 Erkiletlioğlu ve Güler, *Türkiye Selçuklu Sultanları ve Sikkeleri*, 135, No. 295.

Kat. No. 22 ³³	Maden: Gümüş	Tarih: H 641 / M 1243-1244	Müze env. no. 21856
Çap: 21,5mm	Ağırlık: 2,9 g	Süsleme: Figürlü, geometrik, bitkisel	Basım yeri: Konya
Günümüzdeki durumu: Ön yüzde aşınma görülmektedir.			
Ön yüz yazı: El-imam el-Müstansır-Billâh emirü'l-mü'minin.		Arka yüz yazı: Es-sultanü'l-a'zam / Gıyâseddünya veddin / Keyhusrev bin Keykubad. Çevresi: Duribe bi Konya fi / sene I erbain / sittemi'e.	
			

Kat. No. 23 ³⁴	Maden: Gümüş	Tarih: H 641 / M 1243-1244	Müze env. no. 22024
Çap: 22 mm	Ağırlık: 2,9 g	Süsleme: Figürlü, geometrik, bitkisel	Basım yeri: Konya
Günümüzdeki durumu: Ön yüz üstte aşınma görülmektedir.			
Ön yüz yazı: El-imam el-Müs'tasım-Billâh emirü'l-mü'minin.		Arka yüz yazı: Es-sultanü'l-a'zam / Gıyâseddünya veddin / Keyhusrev bin Keykubad. Çevresi: Duribe bi Konya fi / sene I erbain / sittemi'e.	
			


33 İzmirlier, *Anadolu Selçuklu Paraları*, 178-179, No. 412.34 İzmirlier, *Anadolu Selçuklu Paraları*, 178-179, No. 411.



Kat. No. 24 ³⁵	Maden: 	Tarih: H 641 / M 1243-1244	Müze env. no. 118
Çap: 23 mm	Ağırlık: 2,98 g	Süsleme: Figürlü, geometrik	Basım yeri: Sivas
Günümüzdeki durumu: İki yüzde de aşınma görülmektedir.			
Ön yüz yazı: El-imam el-Müstansır-Billâh emirü'l-mü'minin.		Arka yüz yazı: Es-sultanü'l-a' / zam Keyhusrev / bin Keykubad. Çevresi: Duribe Siva / s fi sene ahad erbain / sit(temi'e).	
			

Kat. No. 25 ³⁶	Maden: Gümüş	Tarih: H 642 / M 1244-1245	Müze env. no. 108
Çap: 22 mm	Ağırlık: 2,7 g	Süsleme: Geometrik, bitkisel	Basım yeri: Konya
Günümüzdeki durumu: İki yüzü de kararmıştır.			
Ön yüz yazı: Bismillahirrahmanirrahim / la ilahe illallah / Muhammed resulullah / el-imam el-Müs'tasım-Billâh / emirü'l-mü'minin. Çevresi: Fi sene / isneyn / ve erbain / ve sittemi'e.		Arka yüz yazı: Es-sultanü'l-a' zam / zillullah-ı fi'l-alem / Gıyâseddünya ved-din / Keyhusrev bin Keykubad / Kasım emirü'l-mü'minin. Çevresi: Duribe haza / ed-dir(hem) / bi medinete / Konya.	
			

35 İzmirlier, *Anadolu Selçuklu Paraları*, 200-201, No. 480; İsmail Galib, *Takvîm-i Meskûkât-i Selçûkiyye* (Ankara: Başnur Matbaası, 1971), 147, Üçüncü Levha No. 82.

36 Erkiletlioğlu ve Güler, *Türkiye Selçuklu Sultanları ve Sikkeleri*, 139, No. 298.

Kat. No. 26 ³⁷	Maden: Gümüş	Tarih: H 643 / M 1245-1246	Müze env. no. 107
Çap: 23 mm	Ağırlık: 2,7 g	Süsleme: Geometrik, bitkisel	Basım yeri: Sivas
Günümüzdeki durumu: İki yüzde de kararma görülmektedir.			
Ön yüz yazı: Bismillahirrahmanirrahim / la ilahe illallah / Muhammed resulullah / el-imam el-Müs'tasım / Billâh emirü'l-mü'minin. Çevresi: Fi sene/selase ve / erbain /ve sittemi'e.		Arka yüz yazı: Es-sultanü'l-a'zam / zillullah-ı fi'l-alem / Gıyâseddünya ved-din / Keyhusrev bin Keykubad / Kasım emirü'l-mü'minin. Çevresi: Duribe haza / ed-dirhem / bi Sivas.	
			

Kat. No. 27 ³⁸	Maden: Gümüş	Tarih: H 644 / M 1246-1247	Müze env. no. 22028
Çap: 24 mm	Ağırlık: 2,8 g	Süsleme: Geometrik, bitkisel	Basım yeri: Sivas
Günümüzdeki durumu: Genel itibariyle sağlam durumdadır.			
Ön yüz yazı: Bismillahirrahmanirrahim / la ilahe illallah / Muhammed resulullah / el-imam el-Müs'tasım / Billâh emirü'l-mü'minin. Çevresi: Erbain / ve sittemi'e / sene / erba'a.		Arka yüz yazı: Es-sultanü'l-a'zam / zillullah-ı fi'l-alem / Gıyâseddünya ved-din / Keyhusrev bin Keykubad / Kasım emirü'l-mü'minin. Çevresi: Ed-dirhem / bi medinete / Sivas / duribe haza.	
			

37 Erkiletlioğlu ve Güler, *Türkiye Selçuklu Sultanları ve Sikkeleri*, 142, No. 303.38 Erkiletlioğlu ve Güler, *Türkiye Selçuklu Sultanları ve Sikkeleri*, 142, No. 305.

Kat. No. 28 ³⁹	Maden: Gümüş	Tarih: H 644 / M 1246-1247	Müze env. no. 109
Çap: 25 mm	Ağırlık: 2,91 g	Süsleme: Geometrik	Basım yeri: -
Günümüzdeki durumu: Yer yer kararma ve aşınma bulunmakla birlikte sağlam durumdadır.			
Ön yüz yazı: Bismillahirrahmanirrahim / la ilahe illallah / Muhammed resulullah / el-imam el-Müs'tasım / Billâh emirü'l-mü'minin. Çevresi: Ve sittemi'e / sene / erba'a ve / erbain.		Arka yüz yazı: Es-sultanü'l-a'zam / zillullah-ı fi'l-alem / Gıyâseddünya ved-din / Keyhusrev bin Keykubad / Kasım emirü'l-mü'minin. Çevresi: Duribe haza / (ed-dir)hem / bi medinete /	
			

Kat. No. 29 ⁴⁰	Maden: Gümüş	Tarih: -	Müze env. no. 105
Çap: 23 mm	Ağırlık: 2,92 g	Süsleme: Geometrik, bitkisel	Basım yeri: Sivas
Günümüzdeki durumu: İki yüzde de kararma ve aşınma bulunmaktadır.			
Ön yüz yazı: El-imam / el-Müstansır / Billâh / (emir)ü'l-mü'minin. Çevresi: ... / ... / ...		Arka yüz yazı: Es-sultan / ü'l-a'zam / Keyhusrev / (bin) Keykubad. Çevresi: Ed-dirhem / bi Siv(as) / ...	
			

39 İzmirlier, *Anadolu Selçuklu Paraları*, 182-183, No. 421.40 İzmirlier, *Anadolu Selçuklu Paraları*, 190-191, No. 445,446,449.

Kat. No. 30 ⁴¹	Maden: Gümüş	Tarih: -	Müze env. no. 16528
Çap: 22 mm	Ağırlık: 2,95 g	Süsleme: Figürlü, geometrik	Basım yeri: Konya
Günümüzdeki durumu: İki yüzde de aşınma bulunmaktadır.			
Ön yüz yazı: El-imam el-Müs'tasım-Billâh emirü'l-mü'minin.		Arka yüz yazı: Es-sultanü'l-a'zam / Gıyâseddünya veddin / Keyhusrev (bin) Keykubad. Çevresi: Duribe bi Konya / sene ... / sittemi'e.	
			

Kat. No. 31 ⁴²	Maden: Gümüş	Tarih: -	Müze env. no. 23133
Çap: 21,5 mm	Ağırlık: 2,8 g	Süsleme: Figürlü, geometrik	Basım yeri: Konya
Günümüzdeki durumu: İki yüzde de aşınma görülmektedir.			
Ön yüz yazı: El-imam el-Müs'tasım-Billâh emirü'l-mü'minin.		Arka yüz yazı: Es-sultanü'l-a'zam / Gıyâseddünya veddin / Keyhusrev bin Keykubad. Çevresi: Duribe bi Konya / sene ... / ve sittemi'e.	
			

41 İzmirlier, *Anadolu Selçuklu Paraları*, 176-177, No. 404,405,407.42 İzmirlier, *Anadolu Selçuklu Paraları*, 176-177, No. 403; Erkiiletlioğlu ve Güler, *Türkiye Selçuklu Sultanları ve Sikkeleri*, 132, No. 286.

Kat. No. 32 ⁴³	Maden: Gümüş	Tarih: -	Müze env. no. 18243
Çap: 20 mm	Ağırlık: 2,54 g	Süsleme: Figürlü, geometrik	Basım yeri: Konya
Günümüzdeki durumu: Alt hizadan kırılan eserin iki yüzünde de kararma ve aşınma vardır.			
Ön yüz yazı: El-imam el-Müs'tasım-Billâh / emirü'l / mü'minin.		Arka yüz yazı: Es-sultan ü'l-a'zam / Gıyâseddünya veddin / Keyhusrev bin Keykubad. Çevresi: Duribe bi Konya / ... ve sittemi'e.	
			

Kat. No. 33 ⁴⁴	Maden: Gümüş	Tarih: -	Müze env. no. 23144
Çap: 21 mm	Ağırlık: 2,82 g	Süsleme: Figürlü, geometrik, bit-kisel	Basım yeri: Sivas
Günümüzdeki durumu: İki yüzde de aşınma görülmektedir.			
Ön yüz yazı: El-imam el-Müstansır-Billâh emirü'l-mü'minin.		Arka yüz yazı: Es-sultan / ü'l-a'zam / Keyhusrev / bin Keykubad. Çevresi: Duribe haza ed-dir(hem) / bi Sivas / fi sene ... / ... sittemi'e.	
			

43 İzmirlier, *Anadolu Selçuklu Paraları*, 178-179, No. 409.

44 Erkiletlioğlu ve Güler, *Türkiye Selçuklu Sultanları ve Sikkeleri*, 133, No. 288; İzmirlier, *Anadolu Selçuklu Paraları*, 192-193, No. 457.

Kat. No. 34 ⁴⁵	Maden: Gümüş	Tarih: -	Müze env. no. 16419
Çap: 22 mm	Ağırlık: 2,86 g	Süsleme: Figürlü, geometrik, bit-kisel	Basım yeri: Sivas
Günümüzdeki durumu: İki yüzde de aşınma görülmektedir.			
Ön yüz yazı: El-imam el-Müstansır-Billâh (emirü'l-mü'minin).		Arka yüz yazı: Es-sultan / ü'l-a'zam / Keyhusrev / bin Keykubad. Çevresi: Duribe haza ed-dir(hem) / bi Sivas ve / sene ... / ... sittemi'e.	
			

Kat. No. 35 ⁴⁶	Maden: Gümüş	Tarih: -	Müze env. no. 17399
Çap: 22 mm	Ağırlık: 2,65 g	Süsleme: Figürlü, geometrik, bit-kisel	Basım yeri: Sivas
Günümüzdeki durumu: İki yüz de kararmış ve aşınmıştır.			
Ön yüz yazı: El-imam el-Müstansır-Billâh emirü'l-mü'minin.		Arka yüz yazı: Es-sultan / ü'l-a'zam / Keyhusrev / bin Keykubad. Çevresi: Duribe haza ed-dirhem / bi Sivas / ... / selasin sittemi'e.	
			

45 Erkiletlioğlu ve Güler, *Türkiye Selçuklu Sultanları ve Sikkeleri*, 132, No:284, İzmirlier, *Anadolu Selçuklu Paraları*, 192-193, No. 458.

46 İzmirlier, *Anadolu Selçuklu Paraları*, 194-197, No. 459,466.

Kat. No. 36 ⁴⁷	Maden: Gümüş	Tarih: -	Müze env. no. 18245
Çap: 22 mm	Ağırlık: 2,77 g	Süsleme: Figürlü, geometrik	Basım yeri: -
Günümüzdeki durumu: Dairevi biçimi bozulan eserin iki yüzünde de kararma ve aşınma vardır.			
Ön yüz yazı: El-imam el-Müstansır-Billâh emir (ü'l-mü'minin).		Arka yüz yazı: Es-sultan / ü'l-a'zam / Keyhusrev / bin Keykubad. Çevresi: Duribe /...	
			

Kat. No. 37 ⁴⁸	Maden: Gümüş	Tarih: -	Müze env. no. 23146
Çap: 20 mm	Ağırlık: 2,72 g	Süsleme: Figürlü, geometrik, bitkisel	Basım yeri: Sivas
Günümüzdeki durumu: Ön yüzde daha yoğun olmak üzere iki yüzde de aşınma görülmektedir.			
Ön yüz yazı: El-imam el-Müstansır-Billâh emirü'l-mü'minin.		Arka yüz yazı: Es-sultan / ü'l-a'zam / Keyhusrev / (bin) Keykubad. Çevresi: Duribe haza ed-dirhem / bi Sivas / sene... /.../ sittemi'e.	
			

47 İzmirlier, *Anadolu Selçuklu Paraları*, 194-197, No. 460,464.48 İzmirlier, *Anadolu Selçuklu Paraları*, 192-197, No. 457,458,466,469.

Kat. No. 38 ⁴⁹	Maden: Gümüş	Tarih: -	Müze env. no. 16439
Çap: 21 mm	Ağırlık: 2,52 g	Süsleme: Geometrik, bitkisel	Basım yeri: -
Günümüzdeki durumu: İki yüzde de kararma ve aşınma vardır.			
Ön yüz yazı: Bismillahirrahmanirrahim / la ilahe illallah / Muhammed resulullah / el-imam el-Müs'tasım / Billâh emirü'l-mü'minin. Çevresi: ... / ... / ...		Arka yüz yazı: Es-sultanü'l-a'zam / zıll-ullah fil alem / Gıyâseddünya ved-din / Keyhusrev bin Keykubad / Kasım emirü'l-mü'minin. Çevresi: ... / ...	
			

Kat. No. 39 ⁵⁰	Maden: Bakır	Tarih: -	Müze env. no. 121
Çap: 22 mm	Ağırlık: 3,76 g	Süsleme: Bitkisel	Basım yeri: -
Günümüzdeki durumu: İki yüzde de yoğun aşınma ve kararma görülmektedir.			
Ön yüz yazı: La ilahe illallah / ... resul... / ...		Arka yüz yazı: ... / Keyhusrev / Keykuba(d).	
			

49 İzmirlier, *Anadolu Selçuklu Paraları*, 204-205, No. 493.50 İzmirlier, *Anadolu Selçuklu Paraları*, 208-211, No. 508, 512; İbrahim Can Olcar, "Alanya Arkeoloji Müzesi'ndeki Anadolu Selçuklu Sikkeleri" (Yüksek Lisans Tezi, Akdeniz Üniversitesi, 2023), 176, No. 113.

Kat. No. 40 ⁵¹	Maden: Bakır	Tarih: -	Müze env. no. 122
Çap: 22 mm	Ağırlık: 3,76 g	Süsleme: Geometrik	Basım yeri: -
Günümüzdeki durumu: İki yüzde de yoğun kararma ve aşınma bulunmaktadır.			
Ön yüz yazı: La ilahe illallah / Muham-med resul(ullah) / ...		Arka yüz yazı: Es-sultan / ü'l-a'zam / Keyhusrev ...	
			



Kat. No. 41 ⁵²	Maden: Bakır	Tarih: -	Müze env. no. 123
Çap: 23 mm	Ağırlık: 3,06 g	Süsleme: Geometrik	Basım yeri: Ankara
Günümüzdeki durumu: İki yüzde de yoğun kararma ve aşınma görülmektedir.			
Ön yüz yazı: La ilahe ... / Muhammed ... / ...		Arka yüz yazı: Es-sultan ... / Keyhusrev ... / ... Çevresi: Duribe Ankar(a).	
			

51 İzmirlier, *Anadolu Selçuklu Paraları*, 208-209, No. 505.52 İzmirlier, *Anadolu Selçuklu Paraları*, 208-209, No. 503,504.

Kat. No. 42 ⁵³	Maden: Bakır	Tarih: -	Müze env. no. 124
Çap: 22 mm	Ağırlık: 4,54 g	Süsleme: Geometrik	Basım yeri: Konya
Günümüzdeki durumu: İki yüzde de yoğun kararma ve aşınma vardır.			
Ön yüz yazı: La ilahe illallah / ... (Resul) ullah. Çevresi: Sene ...		Arka yüz yazı: Es-sultan ... / Keyhusrev / (bin) Keykubad. Çevresi: Kon(ya).	
			

Kat. No. 43 ⁵⁴	Maden: Bakır	Tarih: -	Müze env. no. 15813
Çap: 24 mm	Ağırlık: 4,45 g	Süsleme: Geometrik	Basım yeri: Sivas
Günümüzdeki durumu: İki yüzde de kararma ve aşınma görülmektedir.			
Ön yüz yazı: La ilahe illallah / Muham-med resulullah. Çevresi: Bi Sivas.		Arka yüz yazı: Es-sultan / ü'l-a'zam / Keyhusrev / ...	
			



53 İzmirlier, *Anadolu Selçuklu Paraları*, 210-211, No. 505-510.54 İzmirlier, *Anadolu Selçuklu Paraları*, 210-211, No. 511.

Kat. No. 44 ⁵⁵	Maden: Bakır	Tarih: -	Müze env. no. 16327
Çap: 23 mm	Ağırlık: 3,04 g	Süsleme: Geometrik	Basım yeri: -
Günümüzdeki durumu: İki yüzde de yoğun kararma ve aşınma bulunmaktadır.			
Ön yüz yazı: La (ilaha) illallah / ... / re-sulullah.		Arka yüz yazı: Es-sultan / (ü'l)-a'zam / Keyhusrev.	
			

Kat. No. 45 ⁵⁶	Maden: Bakır	Tarih: -	Müze env. no. 16335
Çap: 23 mm	Ağırlık: 3,07 g	Süsleme: Geometrik	Basım yeri: -
Günümüzdeki durumu: İki yüzde de yoğun kararma vardır.			
Ön yüz yazı: La ilahe ... / (Muha)mmed Resulullah / ...		Arka yüz yazı: Es-sultanü'l-a'zam / Keyhusrev bin / Keykubad. Çevresi: Duribe ...	
			

55 İzmirlier, *Anadolu Selçuklu Paraları*, 210-211, No. 514; Olcar, "Alanya Arkeoloji Müzesi'ndeki Anadolu Selçuklu Sikkeleri," 191-193 No. 127-129.

56 Olcar, "Alanya Arkeoloji Müzesi'ndeki Anadolu Selçuklu Sikkeleri," 179,180 No. 116,117.

Kat. No. 46 ⁵⁷	Maden: Bakır	Tarih: -	Müze env. no. 8.16.99
Çap: 24,5 mm	Ağırlık: 2,9 g	Süsleme: -	Basım yeri: -
Günümüzdeki durumu: İki yüzde de yoğun kararma ve aşınma bulunmaktadır.			
Ön yüz yazı: La ilahe ... / ... resul...		Arka yüz yazı: Es-sultan / (Keyhus)rev bin / ...	
			

2. Değerlendirme

Çalışmada Bursa Arkeoloji Müzesi⁵⁸ envanterine kayıtlı II. Gıyâseddin Keyhusrev dönemine ait 99 adet sikke tespit edilmiş, birbirini tekrarlar nitelikteki örnekler hariç tutularak 46'sına katalogda yer verilmiştir. Sikkelerin büyük kısmı çeşitli tarihlerde satın alma yoluyla müze envanterine dâhil edilmiştir. Günümüzdeki durumları genel itibariyle sağlam olmakla birlikte bazılarının yüzeyinde kararma ve aşınma görülmektedir. Bakır malzemelerde tahribat daha fazladır.

Sikkelerde basım tarihi H 634 [M 1237] ile H 644 [M 1246-1247] aralığında değişmektedir. Bunlardan en çok H 639 tarihi (31 sikkede) ve H 640 tarihi (19 sikkede) karışımıza çıkmaktadır. 18 sikkede ise aşınma ve tahrip sebebiyle tarih belirlenememiştir. Bu sikkelerin tarihlendirilmesinde süsleme ve düzenin yanı sıra yazıdaki halife isimleri tarihlendirmede kolaylık sağlamaktadır. II. Keyhusrev'in sultanlık döneminde halife olan Müstansır-Billâh'ın adı H 634-640 [M 1226-1242] yıllarına, Müsta'sım-Billâh'ın adı H 640-644 [M 1242-1258] yıllarına işaret etmektedir⁵⁹. Bu sayede 10 sikkenin (Kat. No. 29-38) tarihlendirilmesinde belirli bir tarih aralığına ulaşmak mümkündür.

Tamamı darp tekniğiyle üretilen sikkelerin 91'i gümüş, 8'i bakır malzemelidir. Gümüş sikkelerde ağırlık ortalaması 2,84 g, bakırlarda ise 3,65 g'dır. Gümüş sikkelerin çap ortalaması 22,2 mm iken bakır sikkelerde 22,9 mm'dir. Yazı satırları 80 sikkede kûfi hat, 19 sikkede Selçuklu sülüsü ile işlenmiştir.

57 İzmirliler, *Anadolu Selçuklu Paraları*, 208-209, No. 503,507; Olcar, "Alanya Arkeoloji Müzesi'ndeki Anadolu Selçuklu Sikkeleri," 124,133,181 No. 83,89,118.

58 Bursa Arkeoloji Müzesi ile imzalanan 28.02.2023 tarihli protokol kapsamındaki 24.06.2024 tarihli E-63300701-155.01-5308388 sayılı izin ile çalışma gerçekleştirilmiştir.

59 Müsta'sım-Billâh H 640'ta [M 1242] halifelik makamına geçmesine rağmen H 641 tarihli sikkelerde Müstansır-Billâh'ın adına yer verilmeye devam edilmiştir. Dolayısıyla H 641 yılında basılan sikkelerde iki halifenin de adına rastlamak mümkündür.

Bu dönemde basım merkezleri olarak Diyarbakır (Amid), Ankara, Erzurum, Kızıltepe-Mardin (Duneyisir), Erzincan, Kayseri, Konya, Sis, Sivas, Malatya, Halep, Mardin, Musul, Şam (Dımaşk), Cizre yerleşimleri bilinmektedir⁶⁰. Çalışmada basım merkezlerinden Sivas (55), Konya (33) ve Ankara (1) yerleşimlerine ait sikkeler yer almaktadır. Basım yeri 10 sikkede ise tespit edilememiştir.

Tablo 1: Sikkeler hakkında teknik bilgiler (Tarihlendirme yapılan sikkeler kırmızı ile belirtilmiştir). (Abdül Halim Varol, 2024)

Kat. No	Envanter No	Benzer Sikkelerin Envanter No	Tarih	Yer	Halife	Teknik			Yazı Türü
						Maden	Ağırlık	Çap	
1	104	-	634	Sivas	el-Müstansır-Billâh	Gümüş	2,97	24	Kufi
2	18687	-	635	Sivas	el-Müstansır-Billâh	Gümüş	2,9	23	Kufi
3	16909	-	635	Sivas	el-Müstansır-Billâh	Gümüş	2,8	22,5	Kufi
4	106	-	636	Sivas	el-Müstansır-Billâh	Gümüş	2,93	22	Kufi
5	14.02.2000	-	636	Sivas	el-Müstansır-Billâh	Gümüş	3	24	Kufi
6	18233	-	638	Konya	el-Müstansır-Billâh	Gümüş	2,85	23	Kufi
7	18234	-	638	Sivas	el-Müstansır-Billâh	Gümüş	2,79	22	Kufi
8	22015	22012, 22020, 23140	638	Sivas	el-Müstansır-Billâh	Gümüş	2,9	21,5	Kufi
9	23139	-	638	Sivas	el-Müstansır-Billâh	Gümüş	2,95	23	Kufi
10	111	23145	638	Sivas	el-Müstansır-Billâh	Gümüş	2,92	22	Kufi
11	114	18237, 23128, 23138	639	Konya	el-Müstansır-Billâh	Gümüş	2,97	22	Kufi
12	15661	115	639	Konya	el-Müstansır-Billâh	Gümüş	2,93	23	Kufi
13	18235	110, 18239, 23129, 23130, 23131, 23132, 2010/109	639	Konya	el-Müstansır-Billâh	Gümüş	2,84	22	Kufi
14	22016	112, 18232, 18240, 22021, 15665, 22022, 22023, 18535 22018, 23853, 21866, 23143	639	Sivas	el-Müstansır-Billâh	Gümüş	3	21,5	Kufi
15	120	16532, 16963	639	Sivas	el-Müstansır-Billâh	Gümüş	2,9	21	Kufi
16	23134	-	639	-	el-Müstansır-Billâh	Gümüş	2,9	22,5	Kufi
17	22025	113, 116, 2006/17	640	Konya	el-Müstansır-Billâh	Gümüş	2,9	22,5	Kufi
18	23135	-	640	Konya	el-Müstansır-Billâh	Gümüş	2,85	22	Kufi
19	18236	-	640	Konya	el-Müstansır-Billâh	Gümüş	2,71	22	Kufi
20	22019	21901, 21857, 17774, 16565, 23142, 22013, 22014, 119, 23147, 23141, 16996, 22017	640	Sivas	el-Müstansır-Billâh	Gümüş	2,9	22	Kufi
21	18238	-	641	Konya	el-Müs'tasım-Billâh	Gümüş	2,51	20	Kufi
22	21856	22026, 23136	641	Konya	el-Müstansır-Billâh	Gümüş	2,9	21,5	Kufi
23	22024	117, 18536	641	Konya	el-Müs'tasım-Billâh	Gümüş	2,9	22	Kufi
24	118	-	641	Sivas	el-Müstansır-Billâh	Gümüş	2,98	23	Selçuklu sülüsü
25	108	-	642	Konya	el-Müs'tasım-Billâh	Gümüş	2,7	22	Selçuklu sülüsü
26	107	22027	643	Sivas	el-Müs'tasım-Billâh	Gümüş	2,7	23	Selçuklu sülüsü
27	22028	22029, 22030, 23822	644	Sivas	el-Müs'tasım-Billâh	Gümüş	2,8	24	Selçuklu sülüsü
28	109	18244	644	-	el-Müs'tasım-Billâh	Gümüş	2,91	25	Selçuklu sülüsü
29	105	-	634-638	Siv(as)	el-Müstansır-Billâh	Gümüş	2,92	23	Kufi
30	16528	-	638-640	Konya	el-Müstansır-Billâh	Gümüş	2,95	22	Kufi
31	23133	-	638-640	Konya	el-Müstansır-Billâh	Gümüş	2,8	21,5	Kufi
32	18243	-	638-640	Konya	el-Müstansır-Billâh	Gümüş	2,54	20	Kufi
33	23144	-	638-640	Sivas	el-Müstansır-Billâh	Gümüş	2,82	21	Kufi
34	16419	-	638-640	Sivas	el-Müstansır-Billâh	Gümüş	2,86	22	Kufi
35	17399	-	638-640	Sivas	el-Müstansır-Billâh	Gümüş	2,65	22	Kufi
36	18245	-	638-640	Sivas	el-Müstansır-Billâh	Gümüş	2,77	22	Kufi
37	23146	-	638-640	Sivas	el-Müstansır-Billâh	Gümüş	2,72	20	Kufi
38	16439	-	642-644	-	el-Müs'tasım-Billâh	Gümüş	2,52	21	Selçuklu sülüsü
39	121	-	-	-	-	Bakır	3,76	22	Selçuklu sülüsü

60 Reyhan Şahin, "Türkiye Selçuklu Devletinde Para Basım Faaliyetleri (1075-1318)" (Yüksek lisans tezi, Marmara Üniversitesi, 2019), 114.

40	122	-	-	-	-	Bakır	3,76	22	Selçuklu sülüsü
41	123	-	-	Ankara	-	Bakır	3,06	23	Selçuklu sülüsü
42	124	-	-	Konya	-	Bakır	4,54	22	Selçuklu sülüsü
43	15813	-	-	Sivas	-	Bakır	4,45	24	Selçuklu sülüsü
44	16327	-	-	-	-	Bakır	3,04	23	Selçuklu sülüsü
45	16335	-	-	-	-	Bakır	3,7	23	Selçuklu sülüsü
46	8.16.99	-	-	-	-	Bakır	2,9	24,5	Selçuklu sülüsü

2.1. Süsleme

İncelenen sikkelerde geometrik, bitkisel ve figürlü süsleme unsurları yüzeyin bezenmesinde kullanılmıştır. Bunlardan geometrik motifler 97, figürlü motifler 75, bitkisel motifler 74 sikkede işlenmiştir.

Tablo 2: Süsleme türleri ve kullanılan motiflerin dağılımı (Abdül Halim Varol, 2024)

Kat. No	Süsleme			Figürlü			Bitkisel			Geometrik						
	Figürlü	Bitkisel	Geometrik	Aslan	Günes	Rumi	Lale	Kıvrık D.	İnci D.	Kare İ.D.	Düğüm	Üç Benek	Daire	Ters S	Hilal	Yıldız
1	-	Ö	Ö-A	-	-	Ö	-	A	Ö-A	-	-	-	-	-	-	-
2	-	-	Ö-A	-	-	-	-	-	Ö-A	-	-	-	-	-	-	Ö
3	-	Ö	Ö-A	-	-	Ö	-	Ö	Ö-A	-	-	-	-	-	-	-
4	-	Ö-A	Ö-A	-	-	-	-	Ö-A	Ö-A	-	-	-	-	-	-	A
5	-	Ö	Ö-A	-	-	-	-	Ö	Ö-A	-	-	-	Ö	-	-	-
6	Ö	A	Ö-A	Ö	Ö	A	-	-	Ö-A	-	-	-	-	-	-	A
7	Ö	A	Ö-A	Ö	Ö	-	-	A	Ö-A	-	-	-	Ö	-	-	Ö
8	Ö	A	Ö-A	Ö	Ö	-	-	A	Ö-A	-	-	-	A	-	-	Ö
9	Ö	A	Ö-A	Ö	Ö	-	-	A	Ö-A	-	-	-	-	-	-	Ö
10	Ö	A	Ö-A	Ö	Ö	-	-	A	Ö-A	-	-	-	-	-	Ö	Ö
11	Ö	-	Ö-A	Ö	Ö	-	-	-	Ö-A	-	-	-	-	-	-	Ö-A
12	Ö	-	Ö-A	Ö	Ö	-	-	-	Ö-A	-	-	-	-	-	-	A
13	Ö	A	Ö-A	Ö	Ö	-	A	-	Ö-A	-	-	-	-	-	-	Ö
14	Ö	A	Ö-A	Ö	Ö	-	-	A	Ö-A	-	-	-	Ö-A	-	Ö	Ö
15	Ö	A	Ö-A	Ö	Ö	-	-	A	Ö-A	-	-	-	-	-	-	Ö
16	Ö	A	Ö-A	Ö	Ö	A	-	-	Ö	-	-	-	-	-	-	Ö-A
17	Ö	A	Ö-A	Ö	Ö	-	-	A	Ö-A	-	-	-	A	-	-	Ö
18	Ö	-	Ö-A	Ö	Ö	-	-	-	Ö-A	-	-	A	Ö-A	-	-	-
19	Ö	A	Ö-A	Ö	Ö	A	-	-	Ö-A	-	-	-	-	-	-	Ö
20	Ö	A	Ö-A	Ö	Ö	-	-	A	A	-	-	A	Ö	-	-	Ö
21	Ö	A	Ö-A	Ö	Ö	A	-	A	Ö-A	-	-	-	A	-	-	Ö-A
22	Ö	A	Ö-A	Ö	Ö	-	A	A	Ö-A	-	-	A	-	-	Ö	Ö-A
23	Ö	A	Ö-A	Ö	Ö	A	-	-	Ö-A	-	-	-	-	Ö	-	Ö
24	Ö	-	Ö-A	Ö	Ö	-	-	-	Ö-A	-	-	-	Ö-A	-	-	-
25	-	Ö-A	Ö-A	-	-	-	-	Ö-A	Ö-A	Ö-A	-	-	Ö-A	-	-	-
26	-	Ö-A	Ö-A	-	-	A	-	Ö-A	Ö-A	Ö-A	-	Ö	Ö-A	-	-	-
27	-	Ö	Ö-A	-	-	-	-	Ö	Ö-A	Ö-A	-	-	Ö-A	-	-	Ö
28	-	-	Ö-A	-	-	-	-	-	Ö-A	Ö-A	-	-	A	-	-	-
29	-	A	Ö-A	-	-	-	-	A	Ö-A	-	-	-	-	-	-	Ö
30	Ö	-	Ö-A	Ö	Ö	-	-	-	Ö-A	-	-	A	-	-	-	Ö-A
31	Ö	-	Ö-A	Ö	Ö	-	-	-	Ö-A	-	-	A	-	-	-	Ö-A
32	Ö	-	Ö-A	Ö	Ö	-	-	-	Ö-A	-	-	-	-	-	-	Ö
33	Ö	A	Ö-A	Ö	Ö	-	-	A	Ö-A	-	-	A	A	-	Ö	Ö
34	Ö	A	Ö-A	Ö	Ö	-	-	A	Ö-A	-	-	-	-	-	-	Ö
35	Ö	-	Ö-A	Ö	Ö	-	-	-	Ö-A	-	-	-	Ö-A	-	-	Ö
36	Ö	-	Ö-A	Ö	Ö	-	-	A	-	-	-	-	Ö	-	-	Ö
37	Ö	A	A	Ö	Ö	-	-	A	A	-	-	-	A	-	-	-
38	-	A	Ö-A	-	-	-	-	-	-	Ö-A	A	-	-	-	-	A

Figürlü süsleme unsurları olarak aslan ve güneş-yüz⁶² figürleri kullanılmıştır. H 638-641 [M 1240-1243] yılları arasına ait 75 sikkede görülen kompozisyon sadece ön yüzde yer almaktadır. Sağ profilden hareket eder şekilde verilen aslanın, boyun ve gövdesine zincir sarılıdır. Gövdesinin hemen üstünde çevresi güneş, içi insan yüzü şeklinde tasvir edilen güneş-yüz motifi işlenmiştir. Figürler genellikle yıldız, hilal ve daire (gezegen şeklinde yorumlamak mümkün) gibi geometrik unsurlarla desteklenmiştir. (G. 3).



G. 3: Kompozisyonun sadece yıldızlı örneği (Kat No. 11Ö), kompozisyonun yıldız, hilal ve dairesel örneği, (Kat. No. 33Ö), kompozisyonun yıldız ve ters S örneği (Kat. No. 23Ö). (Çizim Abdül Halim Varol, 2024)

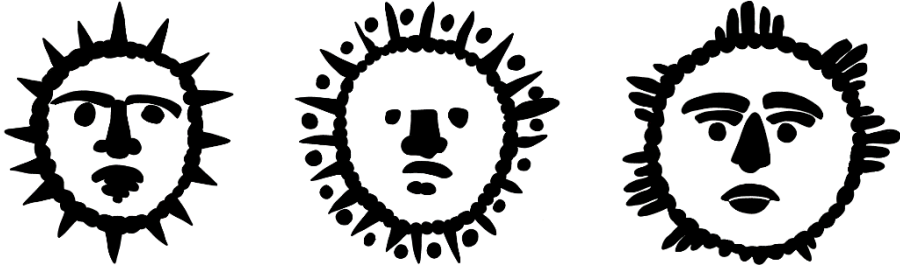
Güneş-yüz figüründe temel biçim hemen hemen aynı olmakla birlikte, güneşin ışınal kolları ve bunların arasında yer alan noktalar çeşitlilik göstermektedir. Bu bağlamda güneş tasviri ışınal kolları itibarıyla 3 tipe ayrılmaktadır.

Tip	Temel özellik	Adet
A	Sadece ışınal kollar	36
B	İşınal kollar ve aralarında noktalar	21
C	İşınal kollar ve yanında küçük kollar	11

36 sikkede görülen A tipinde tasvir, güneşin noktalı yapıya sahip kenar hattı ve bunun aralarında belirli mesafede yer alan ışınal kollardan oluşmaktadır. Işınal kollar arasındaki boşluk durumuna göre kendi içinde farklılık göstermektedir. Bu tipte basım yeri konusunda ayırt edici bir detay bulunmamaktadır. B tipi 21 sikkede görülmektedir. Burada güneşin ışınal kolları arasında noktalar bulunmaktadır. Bu tipteki sikkelerin tamamı Sivas'ta basılmıştır⁶³. 11 sikkede rastlanan C tipinde ışınal kollar yanlarındaki daha kısa boyutlu kollarla desteklenmektedir. Bu tipteki örneklerin tamamı Konya'da basılmıştır (G. 4). Dolayısıyla A tipindeki kalıbın her iki şehirde, B tipindeki kalıbın Sivas'ta, C tipindeki kalıbın Konya'da kullanıldığı anlaşılmaktadır. Buna göre basım yeri okunamayan Kat. No. 36'nın B tipinde olmasına bağlı olarak basım yerinin Sivas olduğu çıkarımını yapmak mümkündür.

62 Kompozisyonu güneş veya yüz olarak tanımlamanın doğru olmayacağı kanaatindeyiz. Tasvir edilen unsurun salt güneş ya da yüz betimlemesi olmadığı açıktır. Dolayısıyla bu çalışmada iki unsurun birleşimini ifade eden güneş-yüz kelimesi tercih edilmiştir.

63 Bu görüşü destekleyen çalışma için bk. Olcar, "Alanya Arkeoloji Müzesi'ndeki Anadolu Selçuklu Sikkeleri," 267.



G. 4: A Tipi (Kat No. 10), B Tipi (Kat. No. 14), C Tipi (Kat. No. 12) (Çizim Abdül Halim Varol, 2024)

Anadolu Selçuklu sikkelerinde önemli bir grubu oluşturan aslan ve güneş-yüz kompozisyonu, Farsça “Şir ü Hurşid” (aslan ve güneş) adıyla literatürde yer almaktadır. Kompozisyonun kökeninde din ve astroloji bulunmaktadır. Güneş, insanlara sunduğu faydaların yanı sıra astrolojik yönü itibarıyla tarih boyunca insanlığın ilgisini çekmiş ve bu ilgi zamanla külte dönüşmüştür. Dinî inançlar içerisinde tanrısal özellikler yüklenmesiyle gelişen tanrı-güneş imgesi Anadolu, Mezopotamya, Mısır, Pers, Uzak Doğu gibi geniş bir coğrafyada birçok medeniyet tarafından farklı üsluplarla tasvir edilmiştir. Kimi örneklerde salt biçimiyle, kimi örneklerde ise onu sembolize eder nitelikteki Eski Mısır güneş tanrısı Ra tasvirlerindeki gibi antropomorfik üslupta ya da Yunan mitolojisindeki güneş tanrısı Helios tasvirlerindeki gibi insan biçiminde işlenmiştir. Bu bağlamda Ahamenî İmparatorluğu Dönemi’ne⁶⁴ ait MÖ 4. yüzyıla tarihlendirilen bir mühür, Şir ü Hurşid kompozisyonun erken örnekleri arasında değerlendirilebilir. Kralın İştâr-İnanna olarak gösterilen Anahita’ya tapınması sahnesinde, insan görünümüne sahip tanrıça, bir aslanın üstünde ve etrafında ışınal kolları uzanan güneş ile tasvir edilmiştir (G. 5). Eski Yunan uygarlığına ait, MÖ 361-333 yılları arasında Myriandrus’da (Hatay) basılan sikkenin arka yüzünde benzer kompozisyona rastlanmaktadır. Burada kompozisyon aslan ve üstündeki güneşten oluşmaktadır (G. 6). Bu örneklerde henüz insan ve güneşin bütün hâlinde olmamasına rağmen cepheden verilen unsurların konumlanışı kompozisyonun prototipi niteliğindedir.

64 II. Kyros önderliğinde Medlere karşı ayaklanarak güçlü bir imparatorluk hâline gelen Ahamenîler MÖ 550-331 yılları arasında İran başta olmak üzere geniş bir coğrafyada etkili olmuşlardır. Detaylı bilgi için bk. Esko Naskali, “İran: Tarih,” *TDV İslam Ansiklopedisi*, c. 22 (İstanbul: Türkiye Diyanet Vakfı Yayınları, 2002), 394-395.



G. 5: Ahamenî İmparatorluğu mühür (Frantz Grenet, “Mary Boyce’s Legacy for the Archaeologists,” *Bulletin of the Asia Institute* 22 (2008), 33)

G. 6: Eski Yunan dönemi sikke (https://www.britishmuseum.org/collection/object/C_1896-0601-105)

Zerdüşť öğretisinin etkili olduđu İran ve yakın coğrafyasında Ahamenî İmparatorluğu’ndan sonra gelen Part ve Sâsânî İmparatorluğu Dönemlerinde güneş kültü varlığını devam ettirmiştir⁶⁵. İslam’ın kabulünden sonra aynı coğrafyada egemenlik kuran Selçuklu ve Timur Devletleri’nin sanatında da görülen aslan ve güneş-yüz kompozisyonu Safevî İmparatorluğu ile yaygın kullanıma kavuşmuştur⁶⁶. Safevîlerin Şiiliđi kabulü ve Hz. Ali’nin “Allah’ın aslanı” şeklinde nitelendirilmesi ile kompozisyona İslami bir anlam yüklenmiştir. İlerleyen dönemlerde Zülfikar’ı temsilen kılıcın eklenmesiyle birlikte Şiilikle özdeşleşerek kompozisyon İran’ın ulusal sembolü haline gelmiştir⁶⁷.

Aslan ve güneş-yüz kompozisyonunun sembolik anlatısına yönelik farklı görüşler bulunmaktadır. Bunlardan en dikkat çeken, güneşin kadın, aslanın erkekle özdeşleştirilmesi temeline dayanan aşk sembolizmidir. Sembolik anlatı, II. Keyhusrev ile Gürcü eşi Tamara aşkı⁶⁸ veya *Hüsrev ile Şirin* mesnevisi olarak ifade edilmiştir⁶⁹. Diğer görüş astrolojik sembolizmle ilişkilidir. Bu dönemdeki astral kaynaklı tematik yaklaşımların zenginliğine bađlı olarak kompozisyonun II. Keyhusrev’in hükümdarlık simgesi olduđu iddia edilmiştir⁷⁰. Bir diğer görüşte ise kompozisyon, II. Keyhusrev döneminde yaşanan Babai İsyanı sonucunda kazanılan zaferin temsili olarak yorumlanmıştır⁷¹. Buna benzer şekilde kompozisyon, Samsat ile Diyarbakır’ın fethi ve üstüne Babai İsyanı’nın bastırılması ile de ilişkilendirilmiştir⁷². Kompozisyonun sembolik anlatı-

65 Nimet Yıldırım, “Zerdüşť ve Öğretisi,” *Dođu Araştırmaları* 3 (2009), 13-14.

66 Cihat Aydođmuşođlu, “Safevî, Kaçar ve Babür Bayrakları Üzerine Bir Deđerlendirme,” *Türk Dünyası İncelemeleri Dergisi* 13/2 (2013), 55-57.

67 Hayrunnisa Turan, “Şfir ü Hürşid Tasvirinin Kökeni ve İçeriđine Dair Düşünceler,” *Uluslararası Sosyal Araştırmalar Dergisi* 51 (2017), 458-459, 463.

68 Osman Turan, *Selçuklular Zamanında Türkiye* (İstanbul: Boğaziçi Yayınları, 1993), 415.

69 Gündegül Parlar, *Anadolu Selçuklu Sikkelerinde Yazı Dışı Figüratif Ögeler* (Ankara: Kültür Bakanlığı Yayınları, 2001), 123.

70 Ahmet Çaycı, “Anadolu Selçuklu Sanatında Gezegen ve Burç Tasvirleri” (Doktora tezi, Hacettepe Üniversitesi, 2000), 106.

71 Turan, “Şfir ü Hürşid Tasvirinin Kökeni ve İçeriđine Dair Düşünceler,” 458-459.

72 Erdal Eser, “Anadolu Selçuklu Dönemi’nde Sultani Pul: Sikke II. Gıyâseddin Keyhüsrev Dönemi Figürlü

sıyla ilgili bu görüşlerin tutarlı yanları bulunmakla birlikte yine bu dönemde basılan iki aslanlı örnekler bu sembolik anlatımları sekteye uğratmaktadır (G. 7)⁷³.



G. 7: II. Keyhusrev Döneminde basılan çift aslanlı kompozisyon (Şennur Şentürk ve Oğuz Tekin, *Sikkeler Ne Anlatır? Ortaçağ Anadolu Sikkelerinde Simgeler ve Çokkültürlülük*, 81)

Ayrıca sikkelerdeki kompozisyon incelendiğinde güneş-yüz figüründe kaş, göz, burun, dudak ve çenenin net şekilde tasvir edildiği görülmektedir. Bu unsurların kenarlarındaki derin yüzeyler, yanak ve alnı belirginleştirmektedir. Figürün ağız kısmında üst dudağın alta oranla daha uzun ve kavisli olması sebebiyle bunun bıyık olduğu anlaşılmaktadır (G. 8). Ağızda yer alan bıyık detayı tasvirin bir kadına değil, erkeğe ait olduğuna dair net bir işarettir. Bu durum göz önünde bulundurulduğunda II. Keyhusrev dönemi sikkeleri özelinde iddia edildiği gibi güneş-yüz tasviri ile bir kadının temsil edilmesi mümkün görünmemektedir.



G. 8: Kat. No. 11, 19, 30 (Fotoğraf Abdül Halim Varol, 2024)

Mevcut veriler değerlendirildiğinde kompozisyonun yüzyıllar boyunca birçok kültürde olduğu gibi yeryüzünün ve gökyüzünün en güçlü ve etkileyici iki varlığının bir araya getirildiği bir güç-hâkimiyet sembolizmi olduğu anlaşılmaktadır. Bu sembolizmde güneş-yüz figürünün sultan II. Gıyâseddin Keyhusrev'i veya halifeyi⁷⁴, aslan(lar)ın ise Anadolu Selçuklu ordusunu temsil ettiği söylenebilir.

Aslan ve güneş-yüz kompozisyon uTürk sanatında, mimaride ve sikkelerde daha yaygın kullanıma sahiptir. II. Gıyâseddin Keyhusrev döneminden önce mimaride gö-

Sikkeleri," IX. Ortaçağ ve Türk Dönemi Kazıları ve Sanat Tarihi Araştırmaları Sempozyumu Bildiriler Kitabı (Erzurum: Erzurum Valiliği Kültür ve Turizm Bakanlığı, 2005), 239-248.

73 Bir güneş ve iki aslandan oluşan kompozisyonlar sadece sikkelerle sınırlı kalmamıştır. Buna örnek olarak M 1203 tarihli Silvan Kalesi'ndeki aslanlı burçtaki çift aslandan oluşan kompozisyon gösterilebilir.

74 Figürün hemen üstünde yer alan kitabede halifenin adının zikredilmesi bu olasılığı desteklemektedir.

rülen örnekleri arasında Diyarbakır Silvan Malabadi Köprüsü [M 1147], Şırnak İbn Ömer Köprüsü [M 1164], Diyarbakır Silvan Kalesi [M 1203] yapıları sayılabilir⁷⁵. Eserlerin çoğunlukla Güneydoğu Anadolu Bölgesi'nde yer alması kompozisyonun Pers-Mezopotamya coğrafyası kökeniyle ilişkisini destekler niteliktedir. Kompozisyonun sikkelerdeki kullanımında ise II. Gıyâseddin Keyhusrev dönemi önemli bir dönüm noktasını teşkil etmektedir. Kendisinden önce Anadolu Selçuklu sikkelerinde aslan ve güneş-yüz kompozisyonuna rastlanmamaktadır⁷⁶. Sonraki yıllarda sultanlık yapan II. İzzeddin Keykavus'a ait sikkede (G. 9), II. Gıyâseddin Mesud dönemine [M 1282-1308] ait sikkede (G. 10) ve III. Alâeddin Keykubad dönemine ait M 1300-1301 tarihli sikkede (G. 11) aslan ve güneş-yüz kompozisyonunu görmek mümkündür. Diğer



G. 9: II. İzzeddin Keykavus dönemi (Teoman, "Figural Coins of the Seljuqs of Rum," 540)
 G. 10: II. Gıyâseddin Mesud dönemi (İzmirlier, *Anadolu Selçuklu Paraları*, 463)
 G. 11: III. Alâeddin Keykubad dönemi (İzmirlier, *Anadolu Selçuklu Paraları*, 475)

Türk devletlerinin sikkelerinde ise İlhanlı hükümdarlarından Ebu Said Bahadır Han dönemine [M 1316-1335] ait sikkede (G. 12), Altın Orda Devleti sultanı Canıbeg Han'ın M 1342'de bastırıldığı sikkede (G. 13), Artuklu hükümdarlarından Muzaffer Davud döneminde [M 1367-1376] bastırılan sikkede (G. 14), Babür İmparatorluğu sultanı Cihangir'in M 1611'de bastırıldığı sikkede aslan ve güneş tasvirine yer verilmiştir. (G. 15). Bu örneklerde aslanın sağ veya sol profilden verilmesi, güneş-yüzün aslanla arasındaki mesafe ya da güneşte yüz detayının olmaması gibi farklılıklar bulunmaktadır.

75 Yusuf Çetin ve Mesut Özaydın, "Kars Müzesinde Bulunan II. Gıyâseddin Keyhüsrev Sikkeleri," *International Social Sciences Studies Journal* 4 (23) (2018), 4610-4611.

76 Teoman, "Figural Coins of the Seljuqs of Rum," 538.



G. 12: İlhanlı Devleti (www.davidmus.dk/islamic-art/the-il-khanids-and-the-golden-horde/coin/171?culture=en-us)

G. 13: Altın Orda Devleti (mongoliancoins.com/coins_of_mongol_empire_golden_horde.html)

G. 14: Artuklu Devleti (Tuğçe Gülhan, “Başlangıcından XIV. Yüzyıla Kadar Türk Sikkelerinde Hayvan Figürleri” (Yüksek lisans tezi, Mimar Sinan Güzel Sanatlar Üniversitesi, 2015), 238.),

G. 15: Babür İmparatorluğu (www.britishmuseum.org/collection/object/C_RPK-p206-8-Zod)

2.2. Düzen ve Yazı

Çalışmaya konu olan sikkeler bütüncül bir yaklaşımla incelendiğinde süsleme ve yazı düzeninin basım tarihi ve yerine göre 4 tipe ayrıldığı görülmektedir⁷⁷. Bu doğrultuda 1. tip olarak adlandırabileceğimiz H 634-636 yıllarına ait sikkelerde (Kat. No. 1-5) ön ve arka yüz süsleme itibarıyla daha sadedir ve yazı düzeni yatay hatlı satırların üç yönden (sol-alt-sağ) kuşatılmasıyla oluşmuştur (G. 16). Bu tipin ön yüz yazı satırlarında yatay hatta “el-imam el-Müstansır-Billâh emirü’l-mü’minin” ifadesi ve çevresinde ise basım yılı “fi sene tarihin harfle birler-onlar-yüzler basamağı” şeklinde verilmiştir. Arka yüz yazı satırlarında yatay hatta “es-sultanü’l-a‘zam Keyhusrev bin Keykubad” veya “es-sultanü’l-a‘zam Gıyâseddünya veddin Keyhusrev bin Keykubad” ifadesi ile çevresinde basım yeri bilgisi “duribe haza ed-dirhem bi (şehir)” ifadesi yer almaktadır. Yatay hatlı yazı satırları ve süsleme unsurları itibarıyla bu tipe dâhil edilen bakır sikkeler (Kat. No. 39-46), yoğun aşınma sebebiyle çevre yazısı ve süsleme konusunda net veriler sunmamaktadır.

2. tip H 638-641 yılları arasına ait 67 sikkeden (Kat. No. 6-23) oluşmaktadır. Bu tip ön yüzde aslan ve güneş-yüz kompozisyonu ile arka yüzde yazı satırlarından oluşmaktadır. Ancak basım yeri Sivas ve Konya olmak üzere arka yüz düzeni itibarıyla ikiye ayrılır. Sivas örnekleri⁷⁸ (2a), arka yüzde yatay hatlı satırlar çevresindeki yazıların alt hizada birleştirilmesiyle oluşturulan dikdörtgen hatla çevrelenmektedir. Bu tipte 38 sikke (Kat. No. 7-10, 14, 15, 20) bulunmaktadır (G. 16). Ön yüzde figürlü süsleme kompozisyonunun üstünde yarım daire biçiminde kavisli hatla uzanan yazıda “el-imam el-(Halife adı) emirü’l-mü’minin” ifadesi yer almaktadır⁷⁹. Arka yüzde yatay hatta

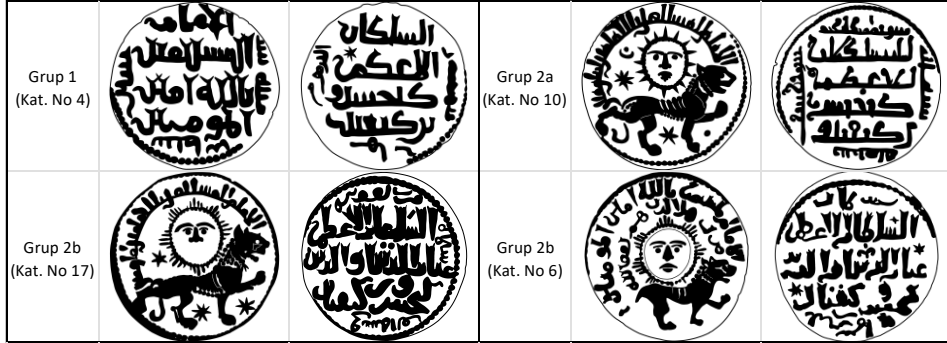
⁷⁷ Bu gruplandırma Bursa Arkeoloji Müzesinde yer alan ve yukarıda belirtilen envanter numaralı sikkelerle sınırlı olması sebebiyle daha kesin sonuçlara ulaşmak için yapılacak kapsamlı çalışmalar önem arz etmektedir.

⁷⁸ Yılmaz İzmirlier eserinde aynı gruba ait fakat Konya’da basılan ve “tek” olarak nitelendirdiği örneğe yer vermiştir. Bilgi için bk. İzmirlier, *Anadolu Selçuklu Paraları*, 176.

⁷⁹ Ön yüzdeki yazı satırları ile süsleme kompozisyonunun sığdırılmamasına bağlı olarak bazı örneklerde kitabedeki ifadenin ilk veya son kelimesinin iç hatta (güneş-yüz figürünün hemen yanına) taşındığı görülmektedir.

“es-sultanü'l-a‘zam Keyhusrev bin Keykubad” ifadesi ve bunu kenarlarda “duribe haza ed-dirhem bi Sivas” ile “fi sene tarihin harfle birler-onlar-yüzler basamağı” çevrelemektedir.

Konya örnekleri (2b) ön yüzde aslan ve güneş-yüz kompozisyonu ile arka yüzdeki yatay hatlı yazı satırlarının çevresindeki yazıdan oluşmaktadır. Bu tip, basım yerinin önde ve arkada bulunmasına göre iki farklı düzene sahiptir. Basım yerinin arka yüzde yer aldığı 9 sikkenin (Kat. No. 11,13,16-19,21-23), arka yüzünde yatay hatlı yazı satırları üç yönde (üst-alt-sağ) çevrelenmektedir. Ön yüzde “el-imam el-(Halife adı) emirü'l-mü'minin” ifadesi bulunurken arkada “es-sultanü'l-a‘zam Gıyâseddünya veddin Keyhusrev bin Keykubad” ifadesini kenarlarda “duribe bi Konya” ve “fi sene tarihin harfle birler-onlar-yüzler basamağı” kuşatmaktadır. Aynı ifadelere sahip fakat ön yüzde basım yeri bulunan 2 sikke (Kat. No. 6, 12) vardır. Arka yüzde basım tarihi bilgisi yatay hatlı yazı satırlarını iki yönde (üst-alt) kuşatmaktadır (G. 16).



G. 16: 1. tip, 2a tip ve 2b tip örnekleri (Çizim Abdül Halim Varol, 2024)

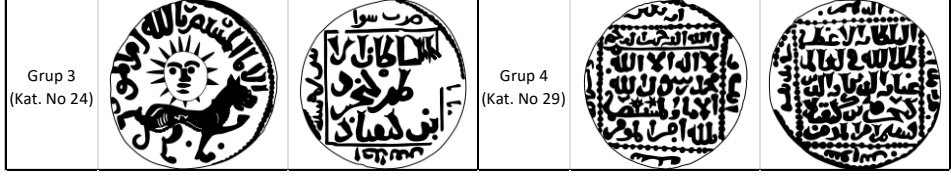
3. tip ön yüzde aslan ve güneş-yüz tasvirine sahipken arka yüzde yatay hatlı yazı satırları ile bunu dört yönden kuşatan çevre yazısı ve bunların arasındaki dikdörtgen bordürle düzenlenmiştir. Bu tipin konu edilen sikkelerde H 641 tarihli 1 örneği (Kat. No. 24) bulunmaktadır (G. 17)⁸⁰. Yazı satırlarındaki ifadeler itibarıyla tip 2a'yı tekrarlar niteliktedir. Bu tipte tek fark, basım yerinin “duribe bi (şehir)” ifadesiyle verilmesidir.

4 örneği (Kat. No. 25-28) bulunan ve H 642-644 yılları arasına ait 4. tipte düzen, ön ve arka yüzde benzerlik göstermektedir. Yatay hatlı yazı satırları ile bunu dört yönden kuşatan çevre yazısı arasındaki kare inci dizisi, bordür düzenlemeyi oluşturur (G. 17)⁸¹. Yazı satırları incelendiğinde ön yüzde “Bismillahirrahmanirrahim la ilahe illallah Muhammed resulullah el-imam el-(Halife adı) emirü'l-mü'minin” ifadesini “fi sene tarihin harfle birler-onlar-yüzler basamağı” çevrelemektedir. Arka yüzde “es-

80 Yayınlarda bu grubun H 640-641 yılına ait örnekleri mevcuttur. Bilgi için bk. İzmirlier, *Anadolu Selçuklu Paraları*, 198-201.

81 4. tipte dâhil olan bir sikkede (Kat. No. 26) arka yüz çevre yazısının üst kısmında yazı yerine rumi motifi kullanılmıştır.

sultanü'l-a‘zam zillullah-ı fi'l-alem Gıyâseddünya veddin Keyhusrev bin Keykubad Kasım emirü'l-mü'minin” ifadesini “duribe haza ed-dirhem bi medinete (şehir)” ifadesi kuşatmaktadır.



G. 17: 3. tip ve 4. tip örnekleri (Çizim Abdül Halim Varol, 2024)

Sonuç

Çalışma neticesinde Bursa Arkeoloji Müzesi envanterine kayıtlı II. Gıyâseddin Keyhusrev dönemine ait 99 adet sikke tespit edilmiş, bunlardan tekrarlanan örnekler hariç tutularak, 46 sikke katalog içerisinde tanıtılmıştır. Genel itibarıyla günümüze sağlam durumda ulaşan sikkeler, H 634 [M 1237] ile H 644 [M 1246-1247] tarihleri arasında basılmıştır. H 639-640 yılları sikkelerin 50'sinde tespit edilmiştir. 18 sikkede tarih tespit edilememiş olmakla birlikte bunlardan 10'unda yazı satırlarındaki halife adı ve düzen itibarıyla tarihlendirme yapılabilmektedir. Tamamının üretiminde darp tekniği kullanılırken malzeme olarak 91'inde gümüş ve 8'inde bakır madenleri görülmektedir. Gümüş sikkelerde ağırlık ortalaması 2,84 g, bakırlarda ise 3,65 g'dır. Gümüş sikkelerin çap ortalaması 22,2 mm iken bakır sikkelerde 22,9 mm'dir. Sikkelerin 55'i Sivas, 33'ü Konya, 1'i Ankara'da basılmıştır; 11'inde basım yeri tespit edilememiştir. Yazı satırlarının işlenmesinde 80 sikkede kûfi hat, diğerlerinde Selçuklu sülüsü kullanılmıştır.

Süsleme unsurları incelendiğinde geometrik, bitkisel ve figürlü elemanların sikke yüzeyinde yer aldığı görülmektedir. Bunlardan geometrik ve bitkisel unsurlar Türk sanatında ve sikkelerinde yaygın kullanılan bezeme öğelerinin II. Gıyâseddin Keyhusrev sikkelerindeki devamlılığını temsil etmesi açısından önemlidir. Figürlü süsleme unsurları olan aslan ve güneş-yüzün bulunduğu kompozisyon, Türk devletlerinin bastırdığı sikkeler içinde önemli bir grubu teşkil etmektedir. Köken itibarıyla güneş kültürünün etkili olduğu kompozisyonda güç-hâkimiyet sembolü olan aslan figürünün güneş gezegeniyle olan astrolojik bağlantısı önemlidir. Dolayısıyla yüzyıllar boyunca birçok toplum tarafından kompozisyon tasvir edilmiştir.

Kompozisyonun II. Gıyâseddin Keyhusrev dönemi öncesindeki kullanımı Anadolu'da inşa edilen mimari eserlerde görülmektedir. II. Gıyâseddin Keyhusrev dönemiyle birlikte kompozisyonun sikkelerdeki yoğun kullanımı dikkat çekicidir. Özellikle bu dönem sikkelerinde güneşin personifikasyon özelliğinin belirgin şekilde ele alınması taşıdığı sembolik anlatıyı daha gizemli hâle getirmiştir. Bunun neticesinde II. Gıyâseddin Keyhusrev dönemindeki kompozisyonun aşk, astroloji veya tarihî olaylara

dair sembolik anlatıyla sahip olduğu iddia edilmiştir. Bu görüşlerin tutarlı yanları olmakla birlikte bunları kanıtlayacak veriler günümüzde bulunmamaktadır. Bu duruma ek olarak kompozisyonun çift aslanlı tasviri de görüşlerdeki sembolizmde karmaşa yaratmaktadır. Sikkelerdeki kompozisyon incelendiğinde güneş-yüz figüründeki bıyık detayı, tasvirin bir erkeğe ait olduğuna işaret etmektedir. Buradan hareketle güneş-yüz ile sultan II. Gıyâseddin Keyhusrev'in veya halifenin, hemen altındaki aslan ya da aslanlar ile Anadolu Selçuklu ordusunun temsil edildiği söylenebilir. Dolayısıyla kompozisyonun binlerce yıldır birçok medeniyet tarafından kullanılan güç-hâkimiyet sembolizminin Anadolu Selçuklu sanatındaki yansıması olduğu ifade edilebilir.

İncelenen sikkelerde yer alan süsleme ve yazı unsurları bütüncül şekilde ele alındığında 4 farklı düzenlemenin bulunduğu tespit edilmiştir. Bu ayrımda basım tarihi ve yeri oldukça belirleyicidir. 1. tip, H 634-636, 2. tip H 638-641, 3. tip H 641, 4. tip H 642-644 yıllarına aittir. 1. tipte görülen sade düzenleme II. Gıyâseddin Keyhusrev'in sultanlığının ilk yılları ile ilişkilendirilebilir. Sikkelerin 67'sinde görülen 2. tipin ön yüzünde aslan ve güneş-yüz kompozisyonu yer alırken arka yüzde düzeni basım yeri belirlemiştir. 3. tip, 2. ve 4. tip arasında bir geçiş olarak yorumlanabilir. Çünkü ön yüzde 2. tipi tekrarlarken arka yüz itibarıyla 4. tipe hazırlık niteliğindedir. Ayrıca 2. ve 3. tipte ön yüzde yer alan aslan ve güneş-yüz kompozisyonundaki güneşin ışınal kolları ve bunların arasında yer alan noktalar incelendiğinde güneş tasvirinin 3'e ayrıldığı görülmektedir. Bu ayrımın sikkenin basım yerine işaret ettiği görülmektedir. 4. tip ise iki yüzde de hemen hemen aynı düzene sahiptir. Bu tipte dinî ifadelerin yazı satırlarında daha fazla kullanıldığı ve figürlü süslemenin kullanılmadığı görülmektedir. Bu durum halifeliğin Müstansır-Billâh'dan Müsta'sım-Billâh'a geçmesi ile ilişkilendirilebilir. Düzen ve yazı başlığında ulaşılan bu sonuç tarihlendirme ve basım yeri tespiti konusunda büyük kolaylık sunmaktadır.

Sonuç itibarıyla, II. Gıyâseddin Keyhusrev dönemi sikkeleri süsleme ve teknik özellikleri açısından Türk sikke geleneği içerisinde devamlılık olarak nitelendirilebilecek özellikler barındırmasının yanı sıra aslan ve güneş-yüz kompozisyonlu örnekleriyle de özel bir grubu temsil etmektedir. Bu çalışma Bursa Arkeoloji Müzesi sınırlılığında olmasına rağmen elde edilen bulgular gerçekleştirilecek daha geniş çaplı araştırmaların Türk sanatı için önemini vurgular niteliktedir.

Hakem Değerlendirmesi: Dış bağımsız.

Çıkar Çatışması: Yazar çıkar çatışması bildirmemiştir.

Finansal Destek: Yazar bu çalışma için finansal destek almadığını beyan etmiştir.

Teşekkür: Sikkelerde yer alan yazı türlerinin tespitinde yardımını esirgemeyen Öğr. Gör. Zeynep Mergen Kansız'a teşekkür ederim. Çalışmamız kapsamında gerekli izinlerin verilmesi hususunda Bursa Arkeoloji Müzesi Müdürü Çiğdem Durakoğlu'na ve müzedeki çalışmalar sırasında yardımcı olan sanat tarihçisi Mehmet Şerif Demirtaş başta olmak üzere müze personeline teşekkür ederim.

Peer-review: Externally peer-reviewed.

Conflict of Interest: The author has no conflict of interest to declare.

Grant Support: The author declared that this study has received no financial support.

Acknowledgement: I would like to thank Lect. Zeynep Mergen Kansız for her help in determining the types of writing on the coins. For the permissions required within the scope of our study, I would like to thank Çiğdem Durakoğlu, Director of the Bursa Archaeological Museum, and all the museum staff, especially art historian Mehmet Şerif Demirtaş, who helped us during our work in the museum.

Kaynakça/References

- Anadolu Selçuki Devleti Tarihi İbni Bibi'nin Farsça Muhtasar Selçuknamesinden.* Çev. M. Nuri Gençosman. Ankara: Uzluk Basımevi, 1941.
- Artuk, İbrahim ve Cevriye Artuk. *İstanbul Arkeoloji Müzeleri Teşhirdeki İslami Sikkeler Kataloğu I.* İstanbul: Milli Eğitim Basımevi, 1970.
- Artuk, İbrahim. "Anadolu Selçuklu Hükümdarı II. Gıyaseddin Keyhüsrev Adına Kesilmiş Olan Değerli Bir Dinar." *Türk Tarih Arkeolojya ve Etnografya Dergisi* V (1949): 103-110.
- Aydoğmuşoğlu, Cihat. "Safevî, Kaçar ve Babür Bayrakları Üzerine Bir Değerlendirme." *Türk Dünyası İncelemeleri Dergisi* 13/2 (2013): 55-57.
- British Museum. "Babür İmparatorluğu sikkesi." Erişim 11 Ocak 2024. www.britishmuseum.org/collection/object/C_RPK-p206-8-Zod
- British Museum. "Eski Yunan Dönemi sikkesi." Erişim 05 Ocak 2024. https://www.britishmuseum.org/collection/object/C_1896-0601-105
- Çaycı, Ahmet. "Anadolu Selçuklu Sanatında Gezegen ve Burç Tasvirleri." Doktora tezi, Hacettepe Üniversitesi, 2000.
- Çetin, Yusuf ve Özaydın Mesut. "Kars Müzesinde Bulunan II. Gıyaseddin Keyhüsrev Sikkeleri." *International Social Sciences Studies Journal* 4 (23) (2018): 4607-4614.
- David Museum. "İlhanlı Devleti sikkesi." Erişim 11 Ocak 2024. www.davidmus.dk/islamic-art/the-il-khanids-and-the-golden-horde/coin/171?culture=en-us
- Erkiletlioğlu Halit ve Oğuz Güler. *Türkiye Selçuklu Sultanları ve Sikkeleri.* Kayseri: Erciyes Üniversitesi Yayınları, 1996.
- Eser, Erdal. "Anadolu Selçuklu Dönemi'nde Sultani Pul: Sikke II. Gıyaseddin Keyhüsrev Dönemi Figürlü Sikkeleri," *IX. Ortaçağ ve Türk Dönemi Kazıları ve Sanat Tarihi Araştırmaları Sempozyumu Bildiriler Kitabı.* Erzurum: Erzurum Valiliği Kültür ve Turizm Bakanlığı, 2005, 239-248.
- Galib, İsmail. *Takvîm-i Meskûkât-i Selçûkiyye.* Ankara: Başnur Matbaası, 1971.
- Grenet, Frantz. "Mary Boyce's Legacy for the Archaeologists." *Bulletin of the Asia Institute* 22 (2008): 29-46.

- Gülhan, Tuğçe. “Başlangıcından XIV. Yüzyıla Kadar Türk Sikkelerinde Hayvan Figürleri.” Yüksek lisans tezi, Mimar Sinan Güzel Sanatlar Üniversitesi, 2015.
- İbn Bibi. *El-Evami’ü'l-Ala'îye Fi'l-Umuri'l-Ala'îye (Selçukname)*. C. I-II. Çev. Mürsel Öztürk. Ankara: Türk Tarih Kurumu Yayınları, 2014.
- İzmirlier, Yılmaz. *Anadolu Selçuklu Paraları*. İstanbul: Mas Matbaacılık, 2010.
- Kaymaz, Nejat. *Anadolu Selçuklu Sultanlarından II. Gıyâseddin Keyhüsrev ve Devri*. Ankara: Türk Tarih Kurumu Yayınları, 2009.
- Merçil, Erdoğan. “Türkiye Selçukluları,” *Türkler*. 7. Ankara: Yeni Türkiye Yayınları, 2002, 863-906.
- Mongolian Coins. “Altın Orda Devleti sikkesi.” Erişim 11 Ocak 2024. mongoliancoins.com/coins_of_mongol_empire_golden_horde.html
- Mülayim, Selçuk. “Selçuklu Sikkelerin Yazı - Dışı Unsurlar.” *Antalya Selçuklu Semineri Bildiriler/Seçkiler*. Antalya: Antalya İl Kültür Müdürlüğü Yayınları, 1998, 12.
- Naskali, Esko. “İran: Tarih.” *TDV İslam Ansiklopedisi*. 22. İstanbul: Türkiye Diyanet Vakfı Yayınları, 2002, 394-395.
- Olcar, İbrahim Can. “Alanya Arkeoloji Müzesi’ndeki Anadolu Selçuklu Sikkeleri.” Yüksek lisans tezi, Akdeniz Üniversitesi, 2023.
- Palaz Yıldırım, Semra. “II. Gıyâseddin Keyhüsrev Dönemi Mimari Eserleri.” Doktora tezi, Gazi Üniversitesi, 2017.
- Parlar, Gündegül. *Anadolu Selçuklu Sikkelerinde Yazı Dışı Figüratif Ögeler*. Ankara: Kültür Bakanlığı Yayınları, 2001.
- Sevim, Ali. “Keyküsrev II.” *Türkiye Diyanet Vakfı İslam Ansiklopedisi*. 25. İstanbul: Türkiye Diyanet Vakfı Yayınları, 2002, 348-350.
- Şahin, Reyhan. “Türkiye Selçuklu Devletinde Para Basım Faaliyetleri (1075-1318).” Yüksek lisans tezi, Marmara Üniversitesi, 2019.
- Şen, Zühal. “Türkiye Selçuklu Sultanı II. Gıyâseddin Keyhusrev’in Karakter İncelemesi.” *USAD Bahar* 14 (2021): 258-259.
- Şentürk Şennur ve Oğuz Tekin. *Sikkeler Ne Anlatır? Ortaçağ Anadolu Sikkelerinde Simgeler ve Çokkültürlülük*. ed. Ersel Topraktepe. İstanbul: Yapı Kredi Yayınları, 2009.
- Teoman, Betül. “Figural Coins of the Seljuqs of Rum.” *İkinci Uluslararası Akdeniz Dünyasında Para Tarihi ve Numismatik Kongresi 5-8 Ocak 2017*. Antalya: Koç Üniversitesi Yayınları, 2018, 525-548.
- Teoman, Betül. “Konya Darplı Anadolu Selçuklu Sikkeleri.” *Konya Kitabı XVI Konya Ticaret Tarihi*. Konya: Konya Ticaret Odası, 2018, 147-165.
- Turan, Hayrunnisa. “Şîr ü Hûrşîd Tasvirinin Kökeni ve İçeriğine Dair Düşünceler.” *Uluslararası Sosyal Araştırmalar Dergisi* 51 (2017): 445-475.
- Turan, Osman. *Selçuklular Zamanında Türkiye*. İstanbul: Boğaziçi Yayınları, 1993.
- Yıldırım, Nimet. “Zerdüş’t ve Öğretisi.” *Doğu Araştırmaları* 3 (2009): 5-24.

