

## Tatarlı Höyük'ten Hitit İmparatorluk Dönemi'ne Ait Bir Grup Adak Kabı

Özlem Oyman Girginer\*

### Öz

Ovalık Kilikya'nın doğusunda yer alan Tatarlı Höyük'de yapılan kazılar, yerleşimde MÖ II. binyıl tabakalarının önemini ortaya koyan mimari ve buluntularla karşımıza çıkmaktadır. MÖ II. binyılın ortalarında Çukurova Bölgesi'nde Kizzuwatna Devleti bir Hurri Krallığı olarak kurulmuş ve özellikle Hitit İmparatorluk Dönemi'nde Hitit dinî ve kültürel yaşamına da önemli etkileri olmuştur. Hitit siyasi ve kültürel yapısının güçlü hissedildiği bu dönemde bölgenin belli başlı yerleşimlerinde bu kültüre ait mimari, seramik ve küçük buluntular ele geçmiştir. Bu buluntular arasında Hitit dinî yaşantısının bir yansıması olarak 'adak' işlevli olduğu düşünülen, günlük kullanıma uygun olmayan minyatür boyutlarıyla dikkat çeken bazı kaplar da bulunmaktadır<sup>1</sup>. Bu makalede Tatarlı Höyük yerleşiminde 2007-2016 yılları arasında ele geçen bir grup minyatür çanak ve testi tanıtılmaktadır. Belirtilen kazı sezonlarında toplam 11 adet minyatür çanak ve dört adet de minyatür testi ele geçmiştir. Bu kaplardan biri Tatarlı Höyük'te tapınak olduğu düşünülen A yapısı içerisinde bir mekân dolgusunda bulunmuştur. Minyatür çanaklar ayrıca form açısından tipolojik bir sınıflandırma ile ele alınmış ve her tip Hitit Uygarlığının belli başlı yerleşimlerdeki benzerleriyle karşılaştırılmıştır. Tatarlı'da ele geçen ve işlevsel açıdan günlük kullanıma uygun olmayan bu tip kapların çağdaş yerleşimlerde, özellikle Boğazköy'de tapınak alanlarında ele geçtikleri de göz önüne alındığında adak işlevli oldukları ve dinî törenlerde kullanılmış oldukları önerilebilir.

**Anahtar Kelimeler:** Tatarlı Höyük, Kizzuwatna, Hitit, Geç Tunç Çağı, Adak Kapları.

## A Group of Votive Vessels in Tatarlı Höyük from the Hittite Empire Period

### Abstract

Excavations in Tatarlı Höyük, located east of Plain Cilicia, present us with architectural finds and other findings that reveal the importance of the 2nd Millennium BC layers in the settlement. In the middle of the second millennium BC, the Kizzuwatna State was established as a Hurrian kingdom in the Çukurova Region and had significant effects on the Hittite religious and cultural life, especially during the Hittite Empire Period. In this period, when the Hittite political and cultural structure was strongly

\* Dr. Öğretim Üyesi, Çukurova Üniversitesi, Arkeoloji Bölümü, Protohistorya ve Önasya Arkeolojisi Anabilim Dalı, Adana/TÜRKİYE, ogirginer@cu.edu.tr <https://orcid.org/0000-0002-0589-2592>

<sup>1</sup> Bu yazı Prof. Dr. S. Yücel ŞENYURT'un danışmanlığında Ankara Hacı Bayram Veli Üniversitesi, Lisansüstü Eğitim Enstitüsü Arkeoloji Ana Bilim Dalı'nda hazırladığım "2007-2016 Yılları Arasında Ele Geçen Tatarlı Höyük Hitit İmparatorluk Dönemi Seramikleri" konulu Doktora tezinden bir bölümünden üretilmiştir./This article has been derived from a section of my doctoral dissertation, "Hittite Imperial Period Ceramics Recovered from Tatarlı Höyük between 2007-2016" prepared under the supervision of Prof. Dr. S. Yücel ŞENYURT at the Graduate School of Social Sciences, Department of Archaeology, Ankara Hacı Bayram Veli University.

felt, architecture, ceramics, and small finds belonging to this culture were found in the main settlements of the region. Among these finds, there are some pots, which are thought to have 'votive' functions as a reflection of Hittite religious life, and which attract attention with their miniature sizes, which are unsuitable for daily use. This article introduces a group of miniature bowls and jugs found in Tatarlı Höyük settlement between 2007-2016. A total of 11 miniature bowls and four miniature jugs were found during the mentioned excavation seasons. One of these vessels was found in the fill of the space called Structure A in Tatarlı Höyük, thought to be a temple. The miniature bowls were also handled with a typological classification in terms of form, and each type was compared with their counterparts in the main settlements of the Hittite world. Considering that these types of vessels found in Tatarlı, which are not suitable for daily use in terms of functionality, were found in modern settlements, especially in temple areas in Boğazköy, it can be suggested that they had a votive function and were used in religious ceremonies.

**Keywords:** Tatarlı Höyük, Kizzuwatna, Hittite, Late Bronze Age, Votive Vessels.

### Giriş

Adana'nın Ceyhan ilçesinin 24 km doğusunda, Mustafabeyli Mahallesinin 5 km kuzeyinde yer alan Tatarlı Höyük yerleşimi, Çukurova'nın doğusunda önemli yol güzergâhlarının ortasında konumlanmaktadır<sup>2</sup>. Güneye olan bağlantısı Beylan Geçidi üzerinden Erzin Ovası aracılığı ile Amik Ovası'na ulaşır. Doğuda, İslahiye Ovası ve Kuzey Suriye'ye ulaşan bağlantısı ise Nurdağı ve Aslan Beli aracılığı ile sağlanmaktadır. Yerleşimin en yakın deniz bağlantısı ise 20 km güneyindeki İskenderun Körfezi'yledir<sup>3</sup>. Bazalt bir oluşum üzerinde yer alan höyüğün yakın çevresinde çok sayıda su kaynağı bulunmaktadır<sup>4</sup>. Yaklaşık 37 m yükseklikteki höyüğün sitadeli en az 230x370 m olarak ölçülmüştür ancak Aşağı Şehir ile birlikte daha geniş bir alana yayıldığı anlaşılmaktadır<sup>5</sup>.

Makale konusunu oluşturan adak kaplarının ait olduğu Tatarlı Höyük IVa tabakası (MÖ 1450-1200)<sup>6</sup> Anadolu'da Hitit İmparatorluk Dönemi ile çağdaştır. Yerleşimde bu tabakaya ait en önemli mimari, A Yapısı olarak adlandırılmış ve 24 mekânıyla ortaya çıkarılmış yapıdır ve ilk evresinin GTÇ I Dönemi'nde inşa edildiği düşünülmektedir. Makalede konu edilen adak testilerinden biri bu yapıya ait bir mekân dolgusundan ele geçmiştir. Bu yapının batısında yer alan ve C yapısı olarak isimlendirilen yapının mimari plan ve işlevinin anlaşılmasına yönelik derinleşme çalışmalarında ise aynı döneme ait olan, çevresinde çok sayıda seramik parçaları ve cüruflarıyla bir seramik fırını açığa çıkarılmıştır.

Adak çanaklarının tamamı da bu derinleşme çalışmalarında bulunmuştur. Minyatür adak çanaklarından biri, yakınında Fraktin tipi minyatür bir tören baltası ile birlikte ele geçmiştir<sup>7</sup>. Genellikle 'adak' iş-

2 Girginer-Köse 2020, 139.

3 Girginer-Girginer Oyman vd. 2010, 453-454.

4 Kayci-Girginer 2020, 296.

5 Girginer 2021, 110.

6 Höyük Stratigrafisi için Bk. Girginer-Girginer Oyman 2020, 211 vd.; Novák-D'Agata vd. 2017, 175-176; Doğan-Alparslan-Girginer 2021, 33; Gerçek-Girginer vd. 2019, 12 vd.

7 Girginer-Köse 2020, 143; Fraktin tipi baltalar için ayrıca bk. Erkanal 1977, 14, Taf. 5/50-56. Prof. Dr. Hayat Erkanal Fraktin tipi baltaların tarihlenmesini genellikle MÖ 14-13. yüzyıl olarak belirtmiştir.

levli olduğu düşünülen bu kaplar Tatarlı'da minyatür çanak ve testi örnekleriyle karşımıza çıkmaktadır.

## Minyatür Adak Kapları

### Adak Çanakları

Dipleri yuvarlak ya da iple kesilmiş düz bir forma sahip, boyutları 12 cm'yi geçmeyen, basit ağızlı, sıklıkla konik bir profile sahip veya yayvan çanak formlarında görülen minyatür çanaklara Hitit dünyasında sıklıkla 'adak kabı' isimlendirmesinin yapıldığı görülmektedir<sup>8</sup>. Literatürde bu tür kapların form tanımlamasında bir birlik bulunmamaktadır. 'Minyatür çanaklar'<sup>9</sup>, *truncated shape*<sup>10</sup>, *cups of truncated shape*<sup>11</sup>, 'küçük kâse' gibi isimlerin yanı sıra bardak ya da *Näpfe* ya da *Näpfchen*<sup>12</sup> gibi bardakçık anlamına gelen adlandırmalarla da karşımıza çıkmaktadır.

Adak çanaklarının yapımları özensiz olduğu için ağız kısımlarında düzensizlikler görülebilmektedir. Konik formda şekillendirilmiş olan tiplerinin dipleri ise bir ip aracılığı ile kesilmiştir. Adak çanağı isimlendirilmesi genellikle ritüel kontekstlerde ele geçmiş olmalarından kaynaklanmaktadır. Boğazköy'de Büyükkale ve Yukarı Şehir'de bulunan 'Kutsal Havuzlar' ile farklı tapınak alanlarında benzer tip kaplardan çok sayıda ele geçtiği bilinmektedir<sup>13</sup> ve bu nedenle özel olarak kurban törenlerinde kullanılmak üzere üretilmiş olabilecekleri ileri sürülmüştür<sup>14</sup>. Hitit tasvir sanatında da bu tipteki kapların kullanımı ile ilgili görseller göze çarpmaktadır. Bu tasvirlerden bazılarında oturan erkek figürleri, ellerinde parmaklarının uçlarıyla tuttukları küçük çanaklardan içki içer pozisyonda betimlenmişlerdir. Sosyal ve ritüel içerikli törenlerin bazılarında, muhtemelen alkollü sıvıları<sup>15</sup> tüketmek amaçlı bir kullanıma sahiplerse de bu tür kaplar resmî kült alanlarında yapılan törenlerin bir parçası olarak düşünülebilir. İnandıktepe Vazosu ve diğer ikonografik karşılaştırmalar, bu kapların libasyon sırasında büyük boyutlu kaplardan içki aktarımı amacıyla ya da içki içmek için kullanıldığını ortaya koymaktadır. Ancak bu sahnelerin kral ya da Tanrılara sunuyu betimler biçimdeki ritüellerle ilişkili olduğunu belirtmek gerekir<sup>16</sup>.

Minyatür adak çanaklarının, çarkta yapılmış kapların olduğu Erken Tunç Çağı'nın sonuna ait bazı kaplarla benzerliği bilinmektedir<sup>17</sup>. Bu uygulamanın devamlılığı net olmamakla birlikte U. D. Schoop 'adak çanakları'nın Hitit kontekstlerinin erken evresinde azlığından bahsetmektedir<sup>18</sup>.

8 Fischer 1963, 69; Mielke 2006, 124; Schoop 2011, 247-248.

9 Glatz 2009, 131.

10 Glatz 2009, 130.

11 Schoop 2009, 155.

12 Mielke 2006, 124; Müller-Karpe 1988, 126.

13 Parzinger-Sanz 1992, 64; Schoop 2011, 248.

14 Schoop 2011, 247-248; Ayrıca bk. Neve 1971, 25-27.

15 Schoop 2011, 248; Ayrıca bk. Gorny 1996, 133 vd.; Joffe 1998, 297 vd; Weisgerber 2005, 157 vd; Ünal 2005, 167 vd. Bu dönemde Doğu Akdeniz'de hem kullanıldığı hem de ticareti yapıldığı bilinen afyon ve olasılıkla kenevir vb. uyuşturucu maddelerle ilgili bazı kanıtlar ele geçmiştir. Bk. von Cranach 1982, 480 vd.; Merrillees 1989, 148 vd.; Zias 1995, 232 vd.; Koschel 1996, 160 vd.

16 Manuelli 2013, 186; Ayrıca bk. Mielke 2006, 95-96; Yıldırım 2009, 242-243; Schoop 2011, 248.

17 Schoop 2011; Ayrıca bk. Orthmann 1963, 78.

18 Schoop, 2011 Boğazköy IVc tabakası (Fischer 1963: Lev.119 n.1032-1033), Kayalıpınar 4. tabaka (Mühlenbruch 2014, 109-110) ve Korucutepe Hitit 2 tabakasında (Umurtak 1996, 42, Lev.9/1-6) Eski Hitit Dönemi'ne tarihlenen minyatür adak çanakları bulunmuştur.

Çukurova Bölgesi'nin önemli yerleşimlerinden Tarsus-Gözlükule'nin GTÇ IIa tabakasında da az sayıda minyatür kâse ve testilere rastlanmaktadır. Bu buluntular Hitit dünyasının yerleşime olan etkisini ve Hitit ibadet tarzının benimsendiğini ortaya koymaktadır<sup>19</sup>.

Tatarlı Höyük'de bulunan adak çanaklarının genel özelliklerine bakıldığında bunların bazı- larının kabaca şekillendirilmiş yuvarlatılmış diplere, bazılarınsa ip ile kesilmiş düz diplere sahip olduğu görülmektedir. Diplerindeki dairesel çizgilerin ve kil topraklarının varlığı bu kap- lardaki özensiz üretimi göstermektedir. Yerleşimde ele geçtikleri yerler bu çanaklara işlev yük- lemeyi zorlaştırmaktadır. Ancak benzer örneklerden yola çıkarak ritüel bir amaç taşıdıkları önerilebilir. Minyatür çanaklardan birinin Tatarlı Höyük kazılarında Fraktin tipi minyatür bir tören baltasının yakınında ele geçmesi de bu düşüncüyü güçlendirmektedir. 2016 yılına kadar yapılan kazılarda toplam 11 adet adak çanağı ele geçmiştir. Bu çanaklar ağız ve gövde biçimle- rine göre beş grupta ele alınmıştır.

### **Basit Ağızlı Yarıküresel Adak Çanakları**

Form olarak yayvan ve yarı küresel olup ağız kısmı basit olan bu tipteki çanaklar el yapımıdır (Res. 1 a-c). U. D. Schoop tarafından sonraki adak kaplarının öncüsü olarak değerlendirilmiş olan bu tip çanakların MÖ 15. yüzyıl için tipik olduğu belirtilmiştir<sup>20</sup>. 2016 yılına kadar yapılan kazılarda bu forma ait ele geçen beş adet çanağın tamamı kahverengi mal grubuna aittir. 4,8-9 cm arasında değişen ağız çaplarına ve 0,7-0,8 cm arasında değişen cidar kalınlıklarına sahip- tirler. Tatarlı Höyük'te BA 186 açmasının 58,04/57,96 m; AY 186 açmasının 57,94/57,48 m ile AY 187 açmasının 57,20/57,04 m derinliklerinde bulunmuşlardır.

Benzer tipteki adak çanaklarına; Boğazköy<sup>21</sup>, Alacahöyük<sup>22</sup>, Uşaklı<sup>23</sup>, Büklükale<sup>24</sup>, Maşat Hö- yük III. tabaka<sup>25</sup>, Gözlükule<sup>26</sup>, Tell Atchana<sup>27</sup> ve Tille Höyük'te<sup>28</sup> rastlanmıştır.

19 Ünlü 2016, 2.

20 Schoop 2009, 155.

21 Müller-Karpe 1988, Taf. 41 N5 n. 1-3, 8-11; Parzinger-Sanz 1992, Tafel 16 n. 11-14, 16-18; Tafel 18 n. 23; Tafel 22 n. 14; Tafel 46 n. 32; Tafel 51 n. 9-11; Tafel 55 n. 15-16; Tafel 57 n. 29-30; Schoop 2009, 167, Fig. 15.

22 Koşay 1951, Lev. XLIV Res. 5.

23 Mazzoni-D'Agostino 2019, 82, 97, fig. 26.

24 Matsumura 2017, 520, Resim 7.

25 Özgüç 1982, şek.2.

26 Slane 1987, Plate 159 n. 696 (GTÇ IIb), Plate 160 n. 703; Goldman 1956, 212, fig. 327 n. 1169.

27 Yener 2009, Resim 7; Yener 2013, 11 vd, 18, fig. 6 n. 3, 5; Yener-Akar 2013, 269, Fig. 6; Yener-Akar 2014, 67, Resim 23; Yürütülen çalışmalarda, tapınak alanına yakın bir alanda MÖ 14. yüzyılın ikinci yarısına tarihlenen tabakalardan birinde yerel üretim olan çok sayıda minyatür el yapımı çanak bulunmuştur. Bunlar da Boğaz- köy'deki havuzlarda bulunanlara benzerdir ve Tell Atchana'da dinî ritüellerde de Hitit etkisinin görüldüğünü düşündürmektedir; Bk. Akar 2017, 21, Figure 1.7; Yener 2017, 223, Fig. 6 n. 3, 5.

28 Summers 1993, Pl. 20.d.

### **Basit Ağzılı Düz Dipli Adak Çanakları**

2016 kazı sezonuna kadarki bulgularda iki örneği ele geçen bu tipteki adak çanakları, düz dipli ve dışa açılan basit ağız kenarlıdır (Res.2). Parçalar kahverengi mal grubuna ait olup, höyüğün güneyinde yer alan BA 186 açmasının 58,75/58,62 m seviyesindeki bir taban üzerinde ve BA 187 açmasındaki bir çöp çukurunda ele geçmiş olan bu çanakların 7,5-8,2 cm ölçülerinde ağız çapları, 0,5-0,8 cm arasında değişen cidar kalınlıkları bulunmaktadır.

Bu tip adak çanaklarının yakın benzerleri Boğazköy<sup>29</sup>, Yazılıkaya<sup>30</sup>, Alacahöyük<sup>31</sup>, Maşat Höyük III. tabaka<sup>32</sup>, Gordion<sup>33</sup>, Kuşaklı<sup>34</sup>, Kayalıpınar<sup>35</sup>, Oymağaç<sup>36</sup>, Ortaköy-Şapınuva<sup>37</sup>, Korucutepe<sup>38</sup>, İmikuşağı<sup>39</sup>, Norşuntepe<sup>40</sup>, Arslantepe<sup>41</sup>, Kinet Höyük<sup>42</sup>, Gözlükule<sup>43</sup>, Tell Atchana<sup>44</sup> ve Beycesultan<sup>45</sup> GTÇ tabakalarından bilinmektedir.

### **İçe Kalınlaşan Ağzılı Adak Çanakları**

Ağız kısmının hafif içe dönerek kalınlaştırıldığı bu tip adak çanakları da düz bir dibe sahiptir (Res.3 a-b). Yüzeylerinin dışında bol miktarda kum ve mika katkısı görülen bu tipteki çanaklardan biri kahverengi mal grubundadır. Diğerleri ise gri-kahverengi mal grubuna dahildir. Bu gruptaki adak çanaklarının diplerinde çarktan ayrılmaları sırasında ip kesiminin izlerini görmek mümkündür. Ağız çapları 6-9 cm arasında değişirken, cidar kalınlıkları ise 0,5-0,6 cm aralığında değişen içe kalınlaşan ağzılı adak çanaklarından biri höyükte BA 186 açmasındaki bir taban üzerinde bulunmuştur.

29 Fischer 1963, Tafel 119 n. 1035, Müller-Karpe 1988, Taf. 41 N 1a n. 3,10; Parzinger-Sanz 1992, Tafel 6 n. 14; Tafel 25 n. 22; Tafel 57 n. 8,10.

30 Bittel vd. 1975, Abb. 120 n. 4 ve 15.

31 Koşay 1951, Lev. XLIV res. 6; Koşay-Akok 1966, Lev.101 Al.g. 12.

32 Özgüç 1982, şek. 3.

33 Gunter 1991, 64, Plate 21 n. 277.

34 Müller-Karpe V. 1998, Abb. 16 n. 8-9; Mielke 2006, Tafel 80 n. 9.

35 Mühlenbruch 2014, Tafel 28 n. 29-30.

36 Czichon-Klinger vd. 2016, Abb.20 n. 1-2.

37 Süel 1998, 56 Resim: 16.

38 van Loon 1973, Plate 17 n. 68-274; Griffin 1980, Plate 21.B. (J Safhası); Umurtak 1988, Lev. 69; Umurtak 1996, Lev.9 n. 4-6.

39 Sevin 1984, 93 vd.

40 Korbel 1985, Tafel 138 n. 4982.

41 Manuelli 2012, Figura 5 n. 16; Manuelli 2013, 185 Fig. III.65 n. 2.

42 Gates 2001, Fig. 3 n. 12.

43 Korbel 1987, Tafel 39 n. 297, 315, 319; Slane 1987, Plate 123 n. 545, Plate 143 n. 626; Karacic 2014, 332, Fig. 113.A; Özyar-Ünlü vd. 2019, Figure 5-16. a-b.

44 Pucci 2019, 177 Fig. 5 a.1.

45 Lloyd-Mellaart 1955, Fig. 11 n. 13.

Benzer tipteki adak çanakları Boğazköy<sup>46</sup>, Alacahöyük<sup>47</sup>, Maşat Höyük<sup>48</sup>, Kuşaklı<sup>49</sup>, Korucutepe<sup>50</sup> ve Gözlükule<sup>51</sup> gibi yerleşimlerin çağdaş tabakalarından bilinmektedir.

### **Hafif S Gövdeli Adak Çanakları**

“S” şeklinde profile sahip düz dipli adak çanaklarından 2016 yılına kadar yapılan kazılarda bir örnek bulunmuştur (Res. 4). Parça, GTÇ II ve Orta Demir Çağı malzemesinin karışık olarak ele geçtiği bir dolgudan bulunmuştur. Ağız çapı 7,5 cm, cidar kalınlığı ise 0,6 cm’dir. Hafif “S” gövdeli tiplerle birlikte dışa dönük basit ağızlı formları, Boğazköy’de kurban yeri olarak işlevlendirilmiş alanlarda fazla miktarda bulduklarından dolayı ‘adık fincanları’ olarak tanımlanmıştır. Özensiz üretilmiş bu tip kaplar kurban yerleri dışında ev ortamlarında da buldukları için ‘adık’ yorumuna şüpheye bakılmış olsa da genel yaklaşım dinsel içerikli içki ritüellerinde kullanılmış olmaları yönündedir. Bu tip formlar MÖ 14-13. yüzyılda yaygın olarak kullanılmıştır<sup>52</sup> ve Boğazköy<sup>53</sup>, Alacahöyük<sup>54</sup>, Kayalıpınar<sup>55</sup>, Tell Atchana<sup>56</sup>, İmikuşağı<sup>57</sup>, Korucutepe<sup>58</sup>, Arslantepe<sup>59</sup> ve Gözlükule’nin<sup>60</sup> GTÇ tabakalarında benzer tipte adak çanaklarına rastlanmıştır.

### **Dışa Dönük Basit Ağızlı Adak Çanakları**

Bu gruptaki adak çanaklarının ağız kısmı basit olup dışa dönüktür. Gövde kısımları ise içbükey kavışılarak düz olan dip kısmına bağlanmaktadır (Res. 5). Bu tip, tek bir örnekle temsil edilmekte olup ağız çapı 8 cm, cidar kalınlığı ise 0,6 cm’dir ve kahverengi mal grubuna dahildir. Höyükte AZ 186 açmasının 58,25/58,15 m derinlikleri arasında bulunmuştur. Boğazköy<sup>61</sup>, Kayalıpınar<sup>62</sup>, Alacahöyük<sup>63</sup> ve Tell Atchana’da<sup>64</sup> da benzer tipte adak çanakları bilinmektedir.

46 Fischer 1963, Tafel 119 n. 1032; Müller-Karpe 1988, Taf. 41 N 1a n. 6.

47 Koşay 1951, Lev. XLIV Res. 7.

48 Özgüç 1982, şek. 5 (Tabaka III).

49 Müller-Karpe, V. 1998, Abb.16 n.12; Mielke 2006, Tafel 80 n. 10.

50 Umurtak 1996, Lev. 9 n. 1-2.

51 Goldman 1956, fig. 327 n. 1171; Slane 1987, Plate 145 n. 642 (GTÇ II sonu); Karacic 2014, 332, Figure 113.B.; Ünlü 2016, 5 Fig. 6 n. 1. (GTÇ IIb); Özyar-Ünlü vd. 2019, Figure 5.16a.

52 Schoop 2009, 155.

53 Fischer 1963, Tafel 119 n. 1038; Parzinger-Sanz 1992, Tafel 6 n. 11, 17; Tafel 46 n. 30; Tafel 51 n. 6; Tafel 55 n. 14; Schoop 2009, 166, Fig. 13 n. 2.

54 Koşay-Akok 1966, Lev. 101 Alf. 154.

55 Mühlenbruch 2014, Tafel 28 n. 40.

56 Yener-Yazıcıoğlu 2010, 235 n. A04-R680 (Yener Kazıları dönemi 2. safha); Atchana’da bulunan minyatür çanaklarla ilgili ayrıca bk. Furlan 2019.

57 Umurtak 1988, Lev. 70 n. 1.

58 Umurtak 1996, Lev. 9 n. 3.

59 Manuelli 2013, Fig. III.65 n. 3.

60 Korbel 1987, Tafel 39 n. 317; Özyar-Ünlü vd. 2012, Çizim 7 sağ alt.

61 Schoop 2009, 166, Fig. 13 n. 3.

62 Mühlenbruch 2014, Tafel 28 n. 37-39.

63 Koşay 1951, Lev. XLIV Res. 2.

64 Yener-Yazıcıoğlu 2010, 236 n. A04-R684 (Yener Kazıları dönemi 2. safha).

### Adak Testileri

Adak testilerinin de minyatür çanaklara benzer bir amaca sahip oldukları düşünülmektedir. Bu tip testiler de boyutları nedeniyle günlük kullanıma uygun değildirler. Boğazköy, Alacahöyük gibi yerleşimlerde tapınak alanlarında bulunan birçok örnek bunların 'adak' olarak işlevlendirilebileceğini düşündürmüştür<sup>65</sup>. 2016 kazı sezonu sonuna kadar Tatarlı Höyük'te dört adak testiciği ele geçmiştir (Res. 6 a-d). Bunlardan biri höyüğün doğusunda konumlanan A Yapısı'nın 18 no.lu mekân dolgusundan ele geçerken (Res. 6 c), diğer testicikler herhangi bir mimariyle ilişkilendirilememiştir. Höyükte ele geçen adak testiciklerinin tamamı kahverengi mal grubuna dahildir ve özensizce elde yapıldıkları görülmüştür. Adak testilerinin hepsi tek kulpludur. Ağız kısımları yuvarlak olup, kısa boyunlu ve sivri diplidirler. Bu nedenle desteksiz durmaları olanaklı değildir.

Benzer adak testileri, Boğazköy Yukarı Şehir<sup>66</sup>, Kayalıpınar 2. tabaka<sup>67</sup>, Oymaağaç<sup>68</sup>, Alacahöyük<sup>69</sup>, Arslantepe IV. tabaka<sup>70</sup>, Korucutepe<sup>71</sup>, İmikuşağı<sup>72</sup>, Gözlükule<sup>73</sup> ve Tell Atchana'dan<sup>74</sup> da bilinmektedir.

### Sonuç

Günlük kullanıma elverişli olmayan, minyatür boyutları ve özensiz yapılarıyla dikkat çeken çanak ve testiler, genellikle ritüel kontekstlerde ele geçtiği için adak işlevli oldukları düşünülmektedir. İnandıktepe Vazosu üzerindeki gibi Hitit sanatındaki bazı ikonografik tasvirler de bu görüşü güçlendirmektedir. Bu kapların Hitit dinî törenlerinde kullanıldıkları düşünülmekle birlikte genel kullanım alanlarında da ele geçtikleri bilinmektedir. Tatarlı Höyük'te GTÇ'ye tarihlenen IV. tabakada ele geçen mühür, bulla ve seramik gibi buluntular, höyüğün Hitit dünyası ile güçlü bir ilişki içinde olduğunu ortaya koymaktadır. Bu çerçevede Hitit dinî yaşamının bir yansıması olarak Tatarlı Höyük'te ele geçen bu minyatür çanak ve testilerin de adak işlevli oldukları düşünülebilir. Adak testilerinden biri, höyükte tapınak olduğu düşünülen A Yapısı mekanlarından birinde ele geçerken, adak çanaklarından biri de Fraktin tipi minyatür bir tören baltası yakınında bulunmuştur. İlerleyen yıllarda yapılacak çalışmalar bu kaplara ait envanterin çoğalması ve işlevsellikleri açısından aydınlatıcı olacaktır.

65 Fischer 1963, 69.

66 Müller-Karpe 1988, Taf. 8 tip.K 12.

67 Müller-Karpe 2006, Abb. 4; Mühlenbruch 2014, Tafel 31 n. 7; Tafel 32 n. 1-5.

68 Czichon-Klinger vd. 2016, Abb. 20 n. 5-8.

69 Koşay 1951, 22, Lev. LXII; Koşay-Akok 1973, Pl. XXIX, Al.s.22.

70 Manuelli 2013, Fig. III.65, tip.JU n. 5.

71 Griffin 1980, Plate 21.N; Umurtak 1996, Lev. 26 n. 4-5.

72 Umurtak 1988, Lev. 89 n. 1-2.

73 Goldman 1937, 264, fig. 3; Garstang-Goldman 1947, Plate 99 n. 4; Goldman 1956, fig. 327 n. 1198, 1200, 1202-1204, 1209-1211, fig. 387 n. 1, 1199, 1211; Korbelt 1987, Tafel 39 n. 313-314; Slane 1987, Plate 127 n. 557, Plate 147 n. 649, Plate 148 n. 655, Plate 157 n. 684-685, Plate 159 n. 692, Plate 160 n. 705 (GTÇ II).

74 Yener 2009, fig. 11; Yener 2013, fig. 6 n. 4; Akar 2017, 21, Figure. 1.5.

**Teşekkür**

Tatarlı Höyük 2007 yılından beri Çukurova Üniversitesi, Fen-Edebiyat Fakültesi, Arkeoloji Bölümü'nden Doç. Dr. K. Serdar GİRGİNER başkanlığındaki bir ekip tarafından kazılmaktadır. Bu çalışmalar Kültür ve Turizm Bakanlığı, Kültür Varlıkları ve Müzeler Genel Müdürlüğü, Atatürk Kültür, Dil ve Tarih Yüksek Kurumu, Türk Tarih Kurumu Başkanlığı, Adana Büyükşehir Belediyesi, Çukurova Üniversitesi ve Fen-Edebiyat Fakültesi; Ayrıca ÇÜ Bilimsel Araştırma Projeleri Birimi SBA-2022-14645 numaralı "2022 Yılı Çukurova Üniversitesi Tatarlı Höyük Kazısı ve Dökümantasyon Çalışmaları" konulu proje ile desteklenmektedir. Adı geçen kurumlara teşekkür ederiz.



**KAYNAKLAR****Akar 2017**

Akar, M., "Pointed Juglets as an International Trend in Late Bronze Ritual Practices: A View from Alalakh", *Overturning Certainties in Near Eastern Archaeology, A Festschrift in Honor of K. Ashhan Yener*, ed. Ç. Maner-M. T. Horowitz-A. S. Gilbert, Brill-London, 1-24.

**Bittel vd. 1975**

Bittel, K.-Boessneck, J.-Damm, B.-Güterbock, H.G.-Hauptmann, H.-Naumann, R.-Schirmer, W., *Das Hethitische Felsheiligtum Yazılıkaya*, (Boğazköy-Hattuša 9), Berlin.

**Czichon-Klinger vd. 2016**

Czichon, R. M.-Klinger, J.-Hnila, P.-Mielke, D. P.-Bhöm, H.-Forster, C.-Griggs, C.-Kähler, M.-Kunst, G. K.-Lehmann, M.-Lorentzen, B.-Manning, S.-Marklein, K.-Marquardt, H.-Reichmuth, S.-Richter, J.-Rössner, C.-Sadıklar, B.-Seufer, K.-Sobott, R.-Traub-Sobott, I.-Osten-Woldenburg H.-Weber, M.-Wolter, H.-Yılmaz, M. A., "Archäologische Forschungen am Oymaağaç Höyük/Nerik 2011–2015", *MDOG*, 148, 5-141.

**Dardeniz-Girginer vd. 2018**

Dardeniz, G.-Girginer, K. S.-Girginer-Oyman, Ö., "A Pottery Kiln from Tatarlı Höyük (Adana, Turkey) and its Implications for Late Bronze Age Pottery Production in Cilicia and Beyond", *Adalya*, 21, 117-134.

**Doğan Alparslan-Girginer 2021**

Doğan Alparslan, M.-Girginer, K. S. "Hittite Seals and Bullae from Tatarlı Höyük", *Adalya*, 24, 31-42.

**Erkanal 1977**

Erkanal, H., *Die Äxte und Beile des 2. Jahrtausend in Zentralanatolien*, Prahistorische Bronzefunde, Abteilung IX, Bd. 8, München.

**Fischer 1963**

Fischer, F., *Die Hethitische Keramik von Boğazköy*, Berlin. (WVDOG 75).

**Furlan 2019**

Furlan, M. S. C., *Alalakh'da MÖ 14. Yüzyılın Geç Dönemlerinde Hitit İmparatorluğu'nun Varlığına Dair İzler: Anadolu Kökenli Kült Mal Grupları*, (Yayımlanmamış Yüksek Lisans Tezi), İstanbul Üniversitesi, İstanbul.

**Garstang-Goldman 1947**

Garstang, J.-Goldman, H., "A Conspectus of Early Cilician Pottery", *AJA*, 51/4, 370-388.

**Gates 2001**

Gates, M. H., "Potmarks at Kinet Höyük and Hittite Ceramic Industry", *La Cilicie: espaces et pouvoirs locaux (Ile millénaire av. J.-C.-IVe siècle ap. J.-C.). Actes de la Table Ronde d'Istanbul, 2-5 novembre 1999*, ed. E. Jean-M. A. Dinçol-S. Durugönül, Varia Anatolica XIII, Institut Français d'Études Anatoliennes-Georges Dumézil, Istanbul, 137-157.

**Gerçek-Girginer vd. 2019**

Gerçek, A.-Girginer, K. S.-Girginer-Oyman, Ö.-Gerçek, H. “Bone Artifacts as Witnesses to Cultural Continuity at Tatarlı Höyük”, *CPAG*, 29, 11-25.

**Girginer 2021**

Girginer, K. S., “Tatarlı Höyük’ten Geç Hitit Çağı’na Ait Bir ‘Sürme Kutusu’”, *OLBA*, XXIX, 109-136.

**Girginer-Girginer Oyman 2020**

Girginer, K. S.-Girginer Oyman Ö., “Tatarlı Höyük Stratigrafisi Üzerine Ön Sonuçlar”, *MORS IMMATURA: Amanosların Gölgesinde, Hayriye Akıl Anı Kitabı*, ed. K. S. Girginer-G. Dardeniz-A. Gerçek-F. Erhan-E. Genç-İ. Tuğcu-Ö. Oyman Girginer-M. C. Fırat-H. Gerçek-M. F. Tufan, Ege Yayınları, İstanbul, 211-250.

**Girginer-Girginer Oyman vd. 2010**

Girginer, K. S.-Girginer Oyman, Ö.-Akıl, H., “Tatarlı Höyük (Ceyhan) Kazısı: İlk İki Dönem”, *31. Kazı Sonuçları Toplantısı*, C 3, 453-476.

**Girginer-Köse 2020**

Girginer, K. S.-Köse, O. E., “Tatarlı Höyük’ten MÖ II. Binyıla Tarihlenen Bir Grup Metal Silah”, *Metallurgica Anatolica, Ünsal Yalçın 65. Yaş günü Armağan Kitabı*, ed. H. Gönül Yalçın-Oliver Stegemeier, Bochum, 139-145.

**Glatz 2009**

Glatz, C., “Empire as Network: Spheres of Material Interaction in Late Bronze Age Anatolia”, *Journal of Anthropological Archaeology*, 28, 127-141.

**Goldman 1937**

Goldman, H., “Excavations at Gözülü Kule, Tarsus, 1936”, *AJA*, 41/2, 262-286.

**Goldman 1956**

Goldman, H., *Excavations at Gözülü Kule, Tarsus II. From the Neolithic through the Bronze Age*, Princeton.

**Gorny 1996**

Gorny, R. L., “Viticulture and Ancient Anatolia”, *The Origins and Ancient History of Wine*, ed. P. E. McGovern-S. J. Fleming-S. H. Katz, Philadelphia, 133-174.

**Griffin 1980**

Griffin, E. E., “The Middle and Late Bronze Age Pottery”, *Final Reports on the Excavations of the Universities of Chicago, California (Los Angeles) and Amsterdam in the Keban Reservoir, Eastern Anatolia 1968-1970: Korucutepe 3*, ed. M. van Loon, Amsterdam-New York-Oxford, 55-95.

**Gunter 1991**

Gunter, A. C., *The Gordion Excavations. Final Reports III: The Bronze Age*, University Museum, Philadelphia.

**Joffe 1998**

Joffe, A. H., "Alcohol and Social Complexity in Ancient Western Asia", *Current Anthropology*, 39, 297-322.

**Karacic 2014**

Karacic, S., *The Archaeology of Hittite Imperialism and Ceramic Production in Late Bronze Age IIA Tarsus-Gözlükule, Turkey*, (Yayımlanmamış Doktora Tezi), Bryn Mawr College, ABD.

**Kayci-Girginer 2020**

Kayci, O. H.-Girginer, K. S., "Tatarlı Höyük'te Neolitik Dönem: Ön Değerlendirme", *MORS IMMATURA Amanosların Gölgesinde, Hayriye Akıl Anı Kitabı*, ed. K. S. Girginer-G. Dardeniz-A. Gerçek-F. Erhan-E. Genç-İ. Tuğcu-O. Oyman-Girginer-M. C. Fırat-H. Gerçek-M. F. Tufan, Ege Yayınları, İstanbul, 295-330.

**Korbel 1985**

Korbel, G., *Die Spätbronzezeitliche Keramik von Norşuntepe*, Hannover.

**Korbel 1987**

Korbel, G., *Materialheft spätbronzezeitliche Keramik: Tarsus* (Grabung H. Goldman), Hannover.

**Koschel 1996**

Koschel, K., "Opium alkaloids in a Cypriote Base Ring I vessel (Bilbil) of the Middle Bronze Age from Egypt", *Ägypten und Levante*, 6, 160-166.

**Koşay 1951**

Koşay, H. Z., *Türk Tarih Kurumu Tarafından Yapılan Alaca Höyük Kazısı: 1937-1939'daki Çalışmalara ve Keşiflere Ait İlk Rapor*, Türk Tarih Kurumu Basımevi, Ankara.

**Koşay-Akok 1966**

Koşay, H. Z.-Akok, M., *Alaca Höyük Kazısı 1940-1948'deki Çalışmalara ve Keşiflere Ait İlk Rapor*, Türk Tarih Kurumu Basımevi, Ankara.

**Koşay-Akok 1973**

Koşay, H. Z.-Akok, M., *Alaca Höyük Kazısı. 1963-1967 Çalışmaları ve Keşiflere Ait İlk Rapor*, Türk Tarih Kurumu Basımevi, Ankara.

**Lloyd-Mellaart 1955**

Lloyd, S.-Mellaart, J., "Pottery of Level II; Beycesultan Excavations: First Preliminary Report", *AS*, V, 39-92.

**Manuelli 2012**

Manuelli, F., "Gli Hittiti e Malitiya. Riflessioni e confronti sul materiale ceramico del periodo hittita imperiale di Arslantepe", *Studi di Archeologia del Vicino Oriente, Scritti degli allievi fiorentini per Paolo Emilio Pecorella*, Firenze, 163-183.

**Manuelli 2013**

Manuelli, F., *Arslantepe: Late Bronze Age. Hittite Influence and Local Traditions in an Eastern Anatolian Community*, Roma.

**Matsumura 2017**

Matsumura, K., "Büklükale Kazıları 2015", *38. Kazı Sonuçları Toplantısı*, C 3, 517-526.

**Mazzoni-D'Agostino vd. 2019**

Mazzoni, S.-D'Agostino, A.-Orsi, V., "Exploring a Site in the North Central Anatolian Plateau: Archaeological Research at Uşaklı Höyük (2013-2015)", *Asia Anterior Antica*, 1(1), 57-142.

**Merrillees 1989**

Merrillees, R. S., "Highs and lows in the Holy Land: Opium in biblical times", *Eretz Israel*, C 20, 148-154.

**Mielke 2006**

Mielke, D. P., *Kuşaklı-Sarissa 2. Die Keramik vom Westhang*, Leidorf.

**Mühlenbruch 2014**

Mühlenbruch, T., *Hethitische Keramik im Kontext. Das Gebäude B von Kayalçınar und die Nutzung institutioneller Gebäude des 2. Jt.s v. Chr. im ostmediterranen Raum*, Leidorf.

**Müller-Karpe 1988**

Müller-Karpe, A., *Hethitische Töpferei Der Oberstadt von Hattuša: Ein Beitrag zur Kenntnis spätgroßreichszeitlicher Keramik und Töpferbetriebe*. Marburger Studien Zur Vor-Und Frühgeschichte, Band 10, Marburg/Lhan.

**Müller-Karpe V. 1998**

Müller-Karpe, V., "Keramikfunde aus dem Gebäude C der Akropolis von Kuşaklı", *MDOG*, 130, 112-119.

**Neve 1971**

Neve, P., *Regenkult-Anlagen in Boğazköy-Hattuša*, Ein Deutungsversuch, *IstMitt Beiheft 5*, Tübingen.

**Novák-D'Agata vd. 2017**

Novák, M.-D'Agata A. L.-Caneva, I.-Eslick, C.Gates, C.-Gates, M. H. Girginer, K. S.-Oyman Girginer, Ö.-Jean, E.-Koroğlu, G.-Kozal, E.-Kulemann-Ossen, S.-Lehmann, G.-Özyar, A.-Özaydın, T.-Postgate, J. N.-Şahin, F.-Ünlü, E.-Yağcı, R.-Yaşın Meier, D., "Cilician Chronology Group A Comparative Stratigraphy of Cilicia Results of the first three Cilician Chronology Workshops", *AoF* 44/2, 150-186.

**Orthmann 1963**

Orthmann, W., *Die Keramik der Frühen Bronzezeit aus Inneranatolien*, Berlin.

**Özgüç 1982**

Özgüç, T., *Maşat Höyük II. Boğazköy'ün Kuzeydoğusunda Bir Hitit Merkezi/A Hittite center northeast of Boğazköy*, Türk Tarih Kurumu Yayınları, Ankara.

**Özyar-Ünlü vd. 2019**

Özyar, A.-Ünlü, E.-Pilavcı, T., "Recent Fieldwork at Tarsus-Gözlükule: The Late Bronze Age Levels", *The Archaeology of Anatolia*, Vol. III: Recent Discoveries (2017-2018), ed. S.R. Steadman-G. McMahon, Cambridge Scholars Publishing, 53-71.

**Parzinger-Sanz 1992**

Parzinger, H.-Sanz, R., *Die Oberstadt von Hattuşa. Hethitische Keramik aus dem Zentralen Tempelviertel*, Berlin.

**Pucci 2019**

Pucci, M., "Cultural Encounters During the LBII and IAI: Hittites and 'Pelesets' in the Amuq (Hatay) Turkey", *Asia Anterior Antica*, 1(1), 169-194.

**Schoop 2009**

Schoop, U. D., "Indications of structural change in the Hittite pottery inventory at Boğazköy-Hattuşa", *Central-North Anatolian the Hittite Period. New Perspectives in Light of Recent Research*. Acts of the International Conference held at the University of Florence (7-9 February 2007), ed. F. Pecchioli Daddi-G. Torri-C. Corti, *Studia Asiana* 5, Roma, 145-167.

**Schoop 2011**

Schoop, U. D., "Hittite Pottery: A Summary", *Insights into Hittite History and Archaeology*, ed. H. Genz-D. P. Mielke, *Colloquia Antiqua* 2, Paris, 241-273.

**Sevin 1984**

Sevin, V., "İmikuşığı Kazıları, 1982", 5. *Kazı Sonuçları Toplantısı*, 137-142.

**Slane 1987**

Slane, D., *Middle and Late Bronze Age Architecture and Pottery in Gözlü Kule, Tarsus: A New Analysis*, (Yayımlanmamış Doktora Tezi), Bryn Mawr College, Pennsylvania.

**Summers 1993**

Summers, G. D., *Tille Höyük 4: The Late Bronze Age and The Iron Age Transition*, British Institute of Archaeology at Ankara Monograph 15. London: British Institute of Archaeology at Ankara.

**Süel 1998**

Süel, A., "Ortaköy-Şapinuva: Bir Hitit Merkezi", *TÜBA-AR*, I, 37-61.

**Umurtak 1988**

Umurtak, G., *Hitit İmparatorluk Çağında İşuva Ülkesi Çanak Çömleği Üzerine Bir Araştırma. Korumatepe, İmikuşığı, Pınarlıtepe, Çınaz I, Çınaz II, Yazıkonak ve Tilenzüt Höyükleri*, (Yayımlanmamış Doktora Tezi), İstanbul Üniversitesi, İstanbul.

**Umurtak 1996**

Umurtak, G., *Korucutepe II. 1973-1975 Dönemi Kazılarında Bulunmuş Olan Hitit Çanak Çömleği*, Türk Tarih Kurumu Yayınları, Ankara.

**Ünal 2005**

Ünal, A., “Bier im Alltagsleben und im Kult der Altanatolischen Völker”, *Uluburun Gemisi: 3000 Yıl Önce Dünya Ticareti*, ed. Ü. Yalçın-C. Pulak-R. Slotta, Deutsches Bergbau-Museum Bochum Yayınları, No. 139, 167-170.

**Ünlü 2016**

Ünlü, E., “Tarsus-Gözlükule Höyüğü Geç Tunç IIb Katmanında Rastlanan Seramik Devamlılıkları”, *Cedrus*, IV, 1-9.

**van Loon 1973**

van Loon, M., “The Excavations at Korucutepe, Turkey, 1968-1970: Preliminary Report. Part I: Architecture and General Finds”, *JNES*, 32/4, 357-423.

**von Cranach 1982**

von Cranach, D., “Drogen im alten Ägypten”. *Rausch und Realität. Drogen im Kulturvergleich*, ed. Gisela Völger-Karin von Welck, Rowohlt Taschenbuch, Reinbeck, 480-487.

**Weisgerber 2005**

Weisgerber, G., “Biertrinker an Bord? Ein Seltener Funda us Blei!”. *Uluburun Gemisi: 3000 Yıl Önce Dünya Ticareti*, ed. Ü. Yalçın-C. Pulak-R. Slotta, Deutsches Bergbau-Museum Bochum Yayınları, No. 139, 157-165.

**Yener 2009**

Yener, A., “Alalakh (Aççana Höyük) 2007 Yılı Çalışmaları”, *30. Kazı Sonuçları Toplantısı*, C 3, 285-296.

**Yener 2013**

Yener, A., “New Excavations at Alalakh: the 14<sup>th</sup> and 12<sup>th</sup> Centuries BC.” *In Across the Border: Late Bronze-Iron Age Relations between Syria and Anatolia. Proceedings of a Symposium Held at the Research Center of Anatolian Studies*, ed. K. A. Yener, Peeters Publishers, Leuven, 11-36.

**Yener 2017**

Yener, A., “Cult and Rituel at Late Bronze Age II Alalakh: Hybridity and Power under Hittite Administration”, *Hittitology Today: Studies on Hittite and Neo-Hittite Anatolia in Honor of Emmanuel Laroche's 100<sup>th</sup> Birthday*, ed. A. Mouton, Institut Français d'Études Anatoliennes, İstanbul, 215-224.

**Yener-Akar 2013**

Yener, A.-Akar, M., “Alalah-Aççana Höyük”, *Hittitler: Bir Anadolu İmparatorluğu*, ed. M. Doğan Alparslan-M. Alparslan, Yapı Kredi Yayınları, İstanbul, 264-271.

**Yener-Akar 2014**

Yener, A.-Akar, M., “Yeni Kazılar Işığında Açıcana Höyük, Antik Alalah Kenti Orta-Geç Tunç ve Demir Çağı Tabakaları”, *Uluslararası Çağlar Boyunca Hatay ve Çevresi Arkeolojisi Sempozyumu Bildirileri*, Hatay: Mustafa Kemal Üniversitesi Yayınları, No: 52, 61-84.

**Yener-Yazıcıoğlu 2010**

Yener, A.-Yazıcıoğlu, B., “Appendix B: 2003-2004 Small Finds Catalogue”, *Tell Atchana, Ancient Alalakh, Volume 1, The 2003-2004 Excavations Seasons*, ed. K. A. Yener, Ege Yayınları, İstanbul, 215-283.

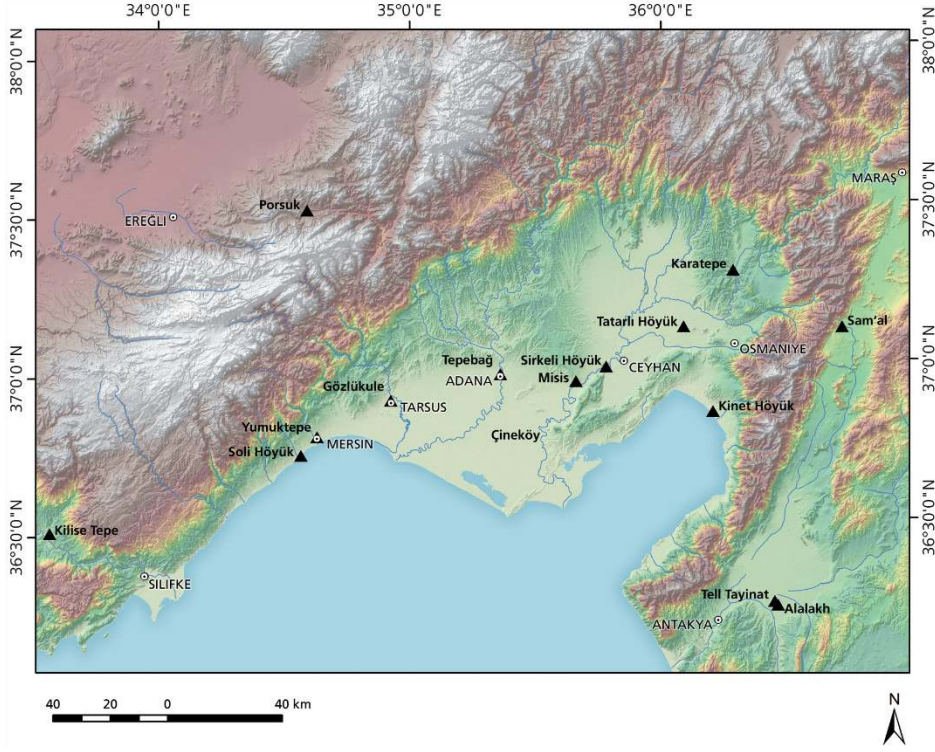
**Yıldırım 2009**

Yıldırım, T., “Hüseyinde: a Settlement in Northern Central Anatolia with New Contributions to the Old Hittite Art”, *Central-North Anatolia in Hittite Period, New Perspectives in the Light of Recent Investigation*. ed. F. Pecchioli Daddi- G. Torri- C. Corti, Acts of the International Conference Held at the University of Florence (7-9 February 2007), Herder, Roma, 235-246.

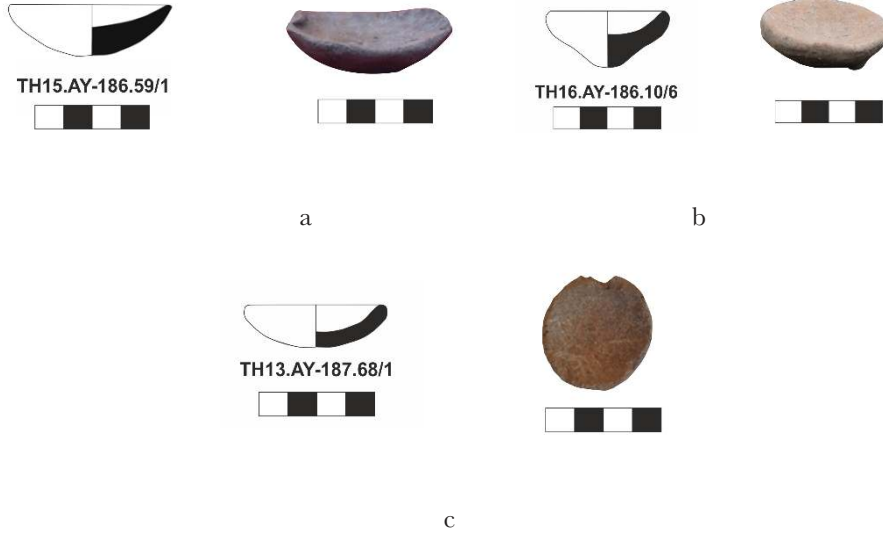
**Zias 1995**

Zias, J., “Cannabis sativa (hashish) as an effective medication in antiquity: the anthropological evidence”, *The Archaeology of Death in the Ancient Near East*, ed. S. Campbell-A. Green, Oxford, 232-234.



**EKLER**

**Harita.1:** Kilikya'da kazısı yapılmış ve devam etmekte olan M.Ö. II. Binyıl yerleşimleri (Novak, M.-D'Agata, A. L. vd. 2017: 151, Fig.1).



**Resim 1:** Basit Ağızlı Yarıküresel Adak çanakları.





**Resim 2:** Basit Ağzılı Düz Dipli Adak Çanakları.



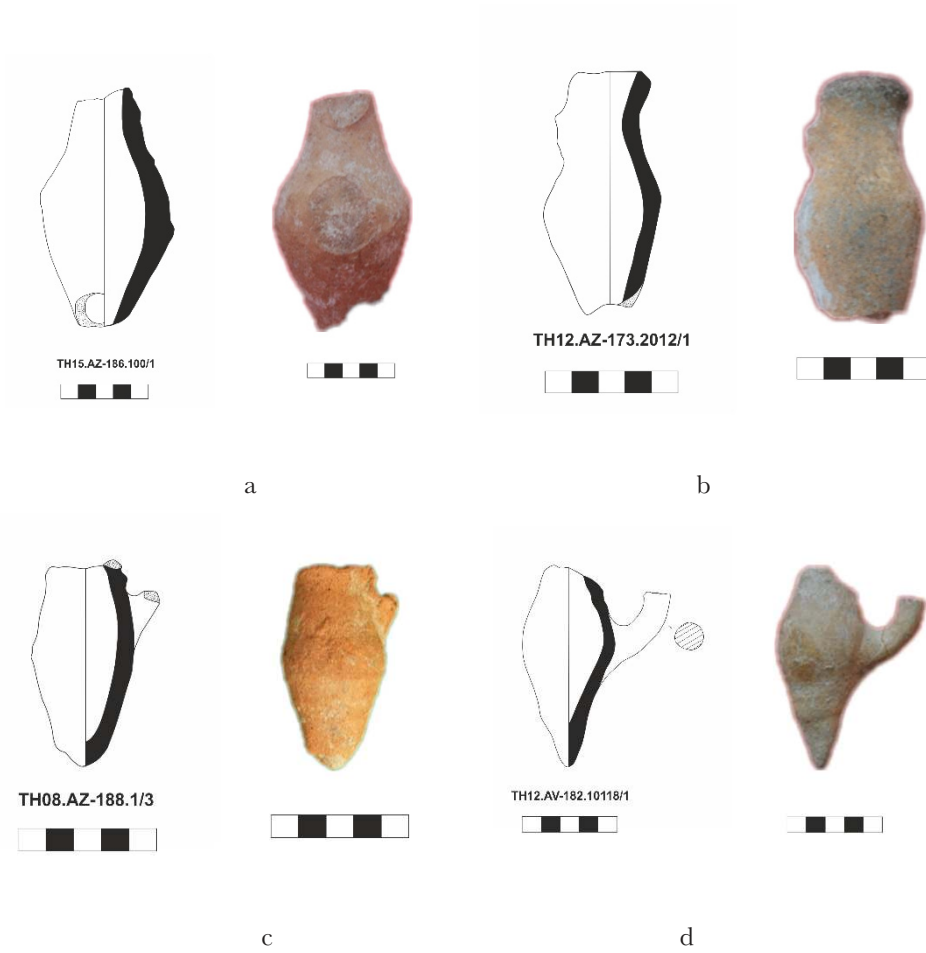
**Resim 3:** İçe Kalınlaşan Ağzılı Adak Çanakları.



**Resim 4:** Hafif S Gövdeli Adak Çanakları.



**Resim 5:** Dışa Dönük Basit Ağzılı Adak Çanakları.



**Resim 6:** Adak Testileri.