

## Knidos'un Geç Antik Dönem Kandilleri

Mustafa Ertekin Doksanaltı\* - Songül Sözel\*\*

### Öz

Türkiye'nin en güneybatı ucunda, Tekir Burnu mevkiinde yer alan Knidos'un kandilleri her dönem ilgi çekici olmuştur. Dünyaca ünlü Knidos kandilleri, Helenistik Dönem'de Knidos'tan ihraç edilen ve Knidos tipi olarak literatüre geçen gri üretimli popüler kandillerdi. Knidos tipi kandiller, Roma Dönemi'nde de önemli bir ihracat kapasitesine ulaşmış ve Knidos kandil atölyelerinin temelini oluşturmuştur. Roma Dönemi'nde kandil üretimini zirveye taşıyan kentte seri üretim MS 3. yüzyıla kadar devam etmiştir. Yerel ihtiyaca yönelik üretimi devam eden MS 4. yüzyıl kandillerinin yanında Geç Antik Dönem'e tarihlenen kandiller de bulunmaktadır. Helenistik ve Roma dönemlerine göre daha az sayıda olan, Geç Antik Dönem kontekstlerinden ele geçen Knidos Geç Antik Dönem kandilleri çalışma konusunu oluşturmaktadır.

MS 4. yüzyıldan MS 7. yüzyıl başlarına tarihlenen örnekler arasından çalışmaya yirmi bir adet dahil edilerek dört ayrı başlık altında incelenmiştir. Knidos'un Geç Antik Dönemi'ne ait yapı, mekân ve tabakalarından ele geçen kandillerin bir kısmının Roma Dönemi'nde kullanılan kalıpların yeniden bu dönemde kullanılması ile üretilmiş kandiller oluştururken bir kısmını da Geç Antik Dönem'in karakteristik kandilleri oluşturmaktadır. Knidos'ta erken dönemlere oranla Geç Antik Dönem'e tarihlenen kandillerinin sayıca az olması kuvvetle muhtemel seri üretimin durması ve ihtiyaç doğrultusunda küçük çaplı üretimin devam etmesinden kaynaklı olmalıdır. Kandillerin bulunduğu yapıların mimarisi ve buluntularıyla birlikte değerlendirildiğinde Geç Antik Dönem kontekstini net olarak görmekteyiz. İncelenen Knidos Geç Antik Dönem kandilleri, Doğu Akdeniz'deki yerleşimlerden, Batı Anadolu'daki merkezlerden ve Ege dünyasındaki kentlerden ele geçen kandil örnekleri ile benzerlik göstermektedir. Ayrıca bu merkezlerle etkileşim içinde olduğunu kanıtlamaktadır.

**Anahtar Kelimeler:** Knidos, Geç Antik Dönem, Kandil, Loeschcke Tip VIII, Broneer Tip, Asia Minor Tipi.

## Late Antique Lamps of Knidos

### Abstract

Knidos Ancient City, located at the southwestern tip of Turkey in the Tekir Cape area, has been fascinating with its lamps throughout history. The world-famous Knidos lamps were popular grey production lamps exported from Knidos in the Hellenistic period, known as Knidos-type lamps in literature. Knidos-type

\* Prof. Dr., Selçuk Üniversitesi, Edebiyat Fakültesi, Arkeoloji Bölümü, erteekin96@selcuk.edu.tr,  
https://orcid.org/0000-0003-3625-7812

\*\* Selçuk Üniversitesi, Knidos-Burgaz-Emecik-Apollon Kutsal Alanı Kazı Ekibi Üyesi,  
https://orcid.org/0000-0002-4020-0969

lamps, which had an important export capacity in the Roman period, also formed the basis of Knidos lamp workshops. The city, which reached the peak of lamp production in the Roman period, continued its mass production until the 3<sup>rd</sup> century AD. Besides the lamps produced for local needs, there are also lamps dating back to the Late Antique period.

Knidos Late Antique period lamps found in contexts fewer in number than those found in the Hellenistic and Roman periods constitute the subject of the study. Twenty-one samples dating from the 4<sup>th</sup> century AD to the early 7<sup>th</sup> century AD were included in the study and examined under four separate headings. While some of the lamps found in the structures, spaces, and layers used in the Late Antique period in Knidos were produced by reusing molds used in the Roman period, some also constitute the characteristic lamps of the Late Antique period. The infrequency of lamps dated to the Late Antique period compared to the early periods in Knidos is most likely due to the ending of mass production and the continuation of small-scale production only in line with demand. When we evaluate the oil lamps together with the architecture and findings of the buildings in which they are located we can see the context at the Late Antique period in Knidos. The Knidos Late Antique period lamps examined are similar to lamp samples found in settlements in the Eastern Mediterranean, centers in Western Anatolia, and cities in the Aegean world, proving that Knidos was in interaction with these settlements.

**Keywords:** Knidos, Late Antique Period, Lamp, Loeschke Type VIII, Broneer Type, Asia Minor Type.

## Giriş

Knidos Geç Antik dönem kontekstlerinde gerçekleşen kazı ve araştırmalar sonucu ele geçen kandiller bu çalışma ile değerlendirilmiştir. Kandiller, Askerî Liman Şapeli, Dionysos Terası Batısı mekanlarından, II Teras Batısı Açma 1, Liman Caddesi Mekân 3 ve Korinth Anıtında bulunmuştur. Geç Antik Dönem Knidos kandilleri form tipolojisine göre 4 ana gruba ayrılarak incelenmiştir. Bu gruplar; Yeniden Kalıba Alınan Geç Antik Dönem Kandilleri, Loeschke Tip VIII (geç versiyon) kandiller, Broneer Tip XXIX ve Asia Minor Tip olmak üzere 4 başlık altına alınmıştır. Kalıp yapımı Geç Antik Dönem kandillerin bezemeleri; bitkisel, geometrik ve hayvan figürü yanında Geç Dönem özellikle MS 5. yüzyıl kandillerinde görülen karışık geometrik bezemeli olarak tanımlayabileceğimiz şekillerden oluşmaktadır. Kahve, kırmızı, kiremit veya turuncu renklerdeki hamurlarında kum, kireç, gümüş ve az miktarda altın renkte mika içeriklidir. Yüzeyleri hamur renklerine ek olarak kahve, kızıl-kahve, kırmızı ve turuncu tonlarında olup bazılarında ısı ve kullanımdan kaynaklı renk dalgalanmaları mevcuttur. Fitol delikleri özellikle yanık izlerine sahiptir. Sert dokulu, sık gözenekli ve iyi pişirilmiştir.



**Resim 1:** Geç Antik Dönem Knidos Kandillerinin Buluntu yeri.

### Knidos'un Geç Antik Dönem Kandilleri

Dört ayrı grupta incelenen Knidos kandilleri, kalıp yapımı ve dönemin tipik formları arasındadır. En fazla Loeschcke Tip VIII geç versiyonu kandiller ele geçmiş olup daha sonra Asia Minor Tipinde ve en son da yeniden kalıba alınan kandiller gelmektedir. Broneer Tip XXIX'a dahil tek örnek mevcuttur. Değerlendirilen örneklerin her bir grubu kendi içerisinde anlatılarak form, hamur ve hamur özellikleri belirtilmiş ve benzerlerine değinilerek tarihlendirilmiştir.

**No. 1-3; Yeniden Kalıba Alınan Geç Antik Dönem Kandilleri:** Bu grupta değerlendirilen kandiller erken süreçlerde üretilen kandil kalıplarının tekrardan kullanılarak MS 4.-7. yüzyıl aralığında aynı dekor, bezeme ve sahnelerin yeniden üretilmesi sonucunda karşımıza çıkmaktadır. Aslen MS 2.-3. yüzyıllarda kullanılan kalıpların özellikle mitolojik sahnelerinin MS 4.-5. yüzyıllarda görülmesi Geç Antik Dönem için yenilik oluşturmaktadır. Knidos'un kazı ve nekropol alanlarında gerçekleştirilen çalışmalarda tespit edilen Roma Dönemi kandilleri, geleneksel kandil üretimine ilişkin önemli veriler sunmaktadır. Üretimin geç adımını temsil eden ve MS 3. yüzyıl ile 5. yüzyılın ilk yarısı arasında tarihlendirilen bu kandillerin bilhassa discusunda *grotesk* sanatına ilişkin sahnelerin varlığı söz konusudur. Bunlar arasında en yaygın olanı kartal ve Ganymedes betimi, Pigme ve Turna sahnesidir<sup>1</sup>. Bu kandillerin yerel ihtiyaca yönelik üretildiği bilinmekle beraber Geç Antik Dönem'de görülen Knidos kandillerinden bazılarının başka merkezlerde ortaya çıktığı bilinmektedir<sup>2</sup>.

MS 3. yüzyılda kullanılan kandil kalıplarından Zeus-Ganymedes betimli **No.1** ve Eros sahnesi betimli **No.2**, geometrik bezemeli **No.3**, kendi dönemlerinde kullanılmıştır. MS 4.-5. yüzyıllarda ise tekrardan kullanıldıklarını aynı sahnelerden anlamaktayız. Bu sahnelerin kendi dönemlerindeki kadar canlı ve belirgin olmaması aşınmış kalıplardan kaynaklıdır. Buna bağlı olarak figür ve bezemeler silik olarak görünmektedir. Knidos Liman Caddesi kompleksindeki

1 Bruneau 1962, 205-207, Fig. 6- 8.

2 Bailey 1988, Q2995- 96.

mekânlardan ele geçen kandillerin buluntu kontekstine bakıldığında MS 5. yüzyıla tarihlenen bronz sikkeler ve Geç Antik Dönem amphora parçaları beraberinde bulunduğu görülür. Ayrıca bu kandiller MS 5. yüzyıl kontekstini oluşturan kireç harçlı zemin üzerinden ele geçmiştir. Bu nedenle kandilleri tarihlemede temel unsur buluntu kontekstidir. Değerlendirilen bu üç adet kandil üzerinde yer alan kabartma figürlerinden ve bezemelerinden, Knidos'un MS 3. yüzyılında görülen yerel çömlekçilerin geleneksel çalışma sistemine olan bağlılığı görülebilmektedir. Bu durum kullanılan sistemin gücünü göstermesi açısından oldukça önem arz etmektedir.

**No. 1<sup>3</sup>:** Zeus-Ganymedes bezemeli kandil, yaprak formu ve oval burunludur. Yuvarlak discus deliği kandilin emzik bölümüne yakın yerleştirilmiştir. Discus, nokta bezemelerden oluşan bir yiv ile çevrelenmiştir. Kandilin kaidesi düz formuludur. Kaideye biri büyük biri küçük olmak üzere iki çember iç içe konumlandırılmıştır. Kaideden tutamaca doğru bir yiv görülmektedir. Az miktarda altın renkte mika ve kireç tanecikli olan hamur ince elenmiş kumludur. Hamurun içeriğinde taşçıklar bulunmaktadır. Gri renkte hamura, pembemsi gri renkte astara sahiptir. Discusta Zeus-Ganymedes betimi yer alıyor olmalıdır. Figürler aşınmadan dolayı tam olarak anlaşılmamaktadır. Kandilin tutmacı ve emziği kısmen kırılmış olup kandilin emzik kısmında yanık izleri görülmektedir. Kandilin yüzeyi aşınmış durumda ve çatlaklar mevcuttur.

Halikarnasos'ta ve İngiliz Müzesi'nde saklanan Knidos kökenli kandiller ortaya çıkartılmıştır. Knidos Nekropol'ünde yapılan kazı çalışmalarında bu tip bir kandil ele geçmiştir. Bu örnek geleneksel kandil imalatının devamlılığına dair önemli veriler sunmaktadır. Kandilin discusunda görülen grotesk betimli Ganymedes-Kartal sahnesi, Knidos'ta özellikle MS 1.-2. yüzyıla tarihlenen kandillerde görülmektedir. Erken ve geç örnekler kıyaslandığında, yaklaşık iki yüz yıllık bir farkla aynı kalıpta yapılmışçasına birbirine benzeyen stiller gözlemlenmektedir. Kandil discusunda betimlenen Zeus-Ganymedes sahnesi MS 1. yüzyıldan MS 3. yüzyıl sonuna kadar yaygın kullanılan bir bezeme halini almıştır. Knidos Korinth Anıtı'ndan ele geçen kandilin aynı örneği önceki yıllarda Yuvarlak Tapınak çevresinde bulunmuştur. Aynı konu veya mitolojinin işlendiğini ve aynı geleneğin devam ettirildiğini görmekteyiz. Farklı yıllarda aynı temayı ele alan Knidos'lu üreticilerin elinden çıkan kandillerin MS 3. yüzyılda görülen hamur özellikleri dikkate alındığında bu kandillerin MS 4. yüzyıla tarihlendiği görülmektedir. Kandillerin benzerleri Salamis<sup>4</sup> ve İngiliz Müzesi'nde<sup>5</sup> bulunmaktadır. Kontekst ve diğer kandiller aracılığı ile bu örnek MS 4. yüzyıla tarihlenmektedir.

**No. 2<sup>6</sup>:** Eros figürlü kandil fragman halindedir. Benzerlerinden ve mevcut kısımdan yola çıkarak tanımladığımızda kandil yaprak formu ve oval burunludur. Yuvarlak discus deliği kandilin emzik bölümüne yakın konumlandırılmıştır. Discus nokta bezemelerden oluşan bir yiv ile çevrelenmiştir. Az miktarda altın renkte mika, kireç tanecikli hamuru ince elenmiş kumludur. Hamurun içeriğinde taşçıklar bulunmaktadır. Gri renkte hamura, açık turuncu renkte astara sahiptir. Yüzeyindeki aşınma ve kırktan dolayı rengi çok az korunmuştur. Discusta Eros figürü yer almaktadır. Figürün yarısı kırıktır. Kandilin yüzeyinde aşınmalar ve çatlaklar mevcuttur.

3 No. 1 örneğindeki Zeus-Ganymedes sahnesinin benzeri (No.1 ve Benzer örnek) MS 2. yüzyıla tarihlenen Knidos kandillerinden olup önceki yıllarda çıkmıştır. Sahneyi açıklaması adına Resim 2'de yer verilmiştir.

4 Oziol 1977, 238, Pl. 39, 693.

5 Bailey 1988, PL.92, Q2894; Walters 1914, Pl. XXXVI, No. 1239.

6 No. 2 örneğindeki Eros sahnesinin benzeri (No. 2 ve Benzer örnek) MS 2. yüzyıla tarihlenen Knidos kandillerinden olup önceki yıllarda çıkmıştır. Sahneyi açıklaması adına Resim 2'de yer verilmiştir.

Discus ortasında, yüzü burun deliğine dönük ayakta eros betimi yer almaktadır. Erosun başı karşıya kollarına bakar vaziyettedir. Sol kolu kıvrılmış sağ kolunu tutar durumda, sol kol ise dirsekten kırık ve yukarı-karşıya avuç içi açık şeklidir. Kalın bacakları, kandilin burnuna dönük ayakları bir nesne üzerinde durur vaziyettedir. Kırık ve aşınmış olmasından dolayı tam anlaşılmamaktadır. Saç bitimi-baş arkasından çıkan kanatları geriye doğru dikey görünümündedir. Benzer örneklerden bildiğimiz üzere; discusta, balık tutan kanatlı eros figürü yer almaktadır. Bu eros sola doğru yönelmiş, başı sola doğru dönük ve kanatları arkasındadır. Sağ kolu öne doğru, elinde (olta ve oltu ucunda balık?), sol kolu dirsekten kırık, geriye doğru ve elinde sepet tutan sahne betimlenmiştir. Sağ bacağı sabit sola doğru, sol bacağı dizden hafif kırık sola doğru adım atar şekilde betimlenmektedir. Örneğin benzerleri; Pergamon'da<sup>7</sup>, Atina Agorası'nda<sup>8</sup>, İngiliz Müzesi'nde<sup>9</sup> bulunmaktadır.

Knidos'ta bulunan MS 2. yüzyıla tarihlenen kandillerde<sup>10</sup> görülen bezemeler ile benzerlik göstermektedir. Ancak form, hamur ve yapım kalitesi olarak Geç Antik Dönem kandili olan No. 2, kontektinden yola çıkarak MS 5. yüzyıla tarihlenmektedir.

**No. 3:** Kaide kısmının bir bölümü kırılmış, yaprak formu ve oval burunludur. Yuvarlak discus deliği kandilin emzik bölümüne yakın yerdedir. Discus nokta bezemelerden oluşan bir yiv ile çevrelenmiştir. Omuz üzerinde verev olarak verilmiş kazıma çizgiler ile bezenmiştir. Discusta eğik, yatay olarak bezenmiş kazıma yivler yer almaktadır. Az miktarda altın ve gümüş renkte mika ve kireç içerikli hamur ince elenmiş kumludur. Hamurun içeriğinde taşçıklar bulunmaktadır. Gri renkte hamura, grimsi kahve renkte astara sahiptir. Sert dokulu, sık gözenekli ve iyi pişirilmiştir. Kandilin yüzeyi aşınmıştır ve çatlaklar mevcuttur.

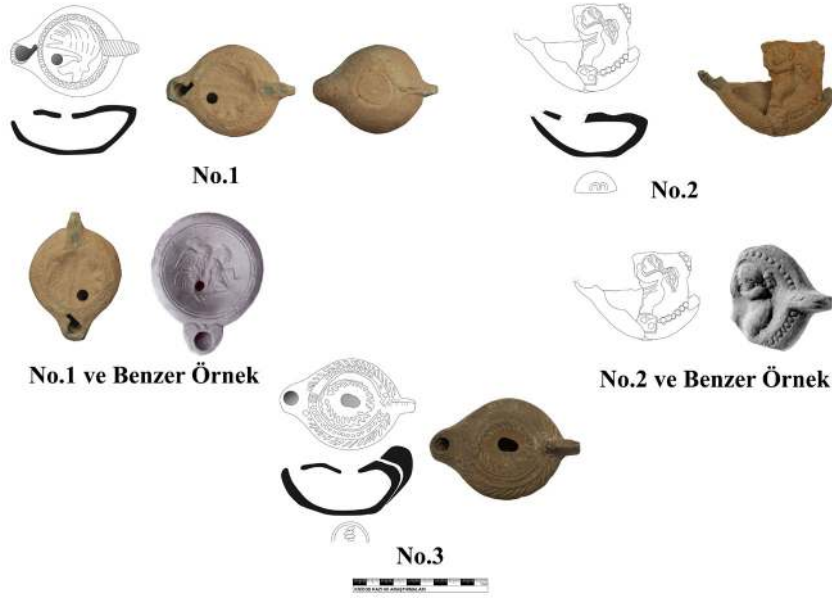
Bu örnekte kullanılan kalıbın ikinci kez (MS 2.-3. yüzyıldaki kendi dönemi dışında) MS 5. yüzyılda yeniden kullanıldığını görülmektedir. Kandil üzerinde kullanım ve kalıp izleri oldukça belirgindir. Bezeme, hamur veya motiflerin net olarak çıkmaması, silik olması kalıp alınırken kayma ve aşınma yaşanması gözlemlenmektedir. Kalıbın dönemi MS 2.-3. yüzyıl iken Geç Antik Dönem kontektinden ele geçen örnek MS 5. yüzyıla aittir. Bundan dolayı da bu kandil MS 5. yüzyıla tarihlenmektedir.

7 Heimerl 2001, 187, Taf. 24, Abb. 1122.

8 Perlzweig 1961, 85, Pl. 6. Fig. 164.

9 Bailey 1988, 359, Pl. 93, Fig. 111, Q 2934.

10 Szentléleky 1969, 113, Fig. 188 a.



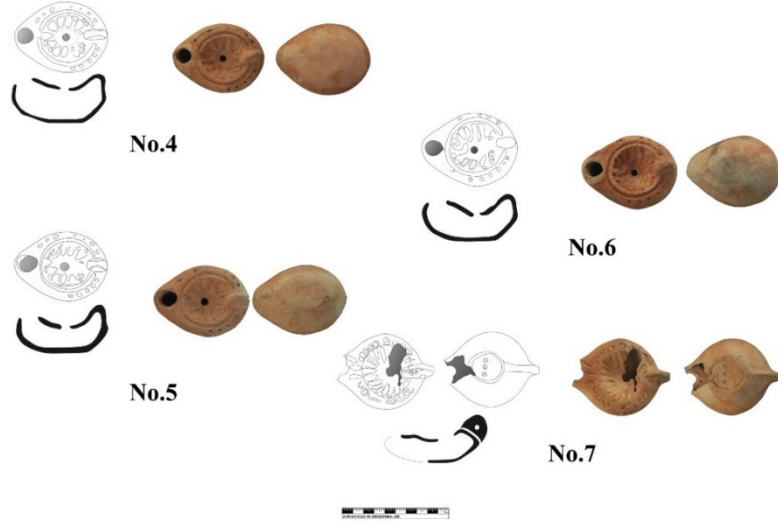
**Resim 2:** No. 1-3, Yeniden Kalıba Alınan Kandiller.

**No. 4-13: Loeschcke Tip VIII (geç versiyon) tipinde,** Geç Antik Dönem içerisinde değerlendirilen kandiller, Korinth Anıtı oda 1'den ele geçmiştir.

Korinth Anıtında gerçekleştirilen kazı çalışmaları esnasında, üst seviyelerden ele geçmiştir. Anıtın odalarında bulunan seramik buluntular, MÖ 4. yüzyıl ile MS 5. yüzyıl aralığına tarihlenmektedir. Üst seviyelerde bilhassa MS 3.-5. yüzyıl malzemeleri yoğun iken zemine inildikçe Roma Dönemi, zemin ve üzerinde Helenistik ve hatta Geç Klasik Dönem'e tarihlenen seramik parçaları ele geçmiştir. Ele geçen beş adet kandil üst seviyelerde bulunan MS 5. yüzyıl kandilleridir.

**No. 4-7:** Olasılıkla aynı kalıpta şekillenen dört adet kandil, ovoid formlu, oval gövdeli ve oval burunludur. Sonradan eklenen tutamaklara sahip kandiller yuvarlak discus deliklidir. Kaidesi aşınmış ve düz formlu, geniş omuzludur. Discus etrafında düz sıra halinde belirgin yivler bulunmaktadır. Discusu çevreleyen yivlerin hemen dışında kalan kandilin omuz bölümünde kimisi belirgin kimisi aşınmış biçimde nokta bezemeler görülmektedir. Az miktarda gümüş ve altın renkte mika, kireç tanecikli hamurlarında ince ve kalın tanecikli elenmiş kum bulunmaktadır. Pembe renkte hamura, kırmızı renkte astara sahiplerdir. Sert dokulu, sık gözenekli ve iyi pişirilmişlerdir. Discusta zar zor çıkıntı yapan rozet bulunmaktadır. Kandilin yüzeyinde aşınmalar ve çatlaklar mevcuttur. Bu gruptaki kandillerin hamur yapısına, hamur ve astar renklerine bakıldığında Knidos'un Geç Antik Dönemi'nde kullanılan Knidos üretimi tabak ve kaseleri ile aynı özelliklere sahip olduğu görülmektedir. Ayrıca MS 3. yüzyılda kullanılan Knidos kandillerinde kullanılan kalıpların, dekorasyon olarak değiştirilerek ya da var olan kalıplara yenilik katılarak kullanılması sonucu ortaya çıkan formlarına da benzemektedir. Buradan yola çıkarak MS 4. yüzyıldan sonra imalatı yapılan ve MS 5. yüzyılda yaygın olarak Knidos'lu üreticilerin elinden çıkan bu kandiller Geç Antik Dönem Knidos kandil örnekleri arasındadır. Kabaca yapılan formların görünüm ve hamur yapıları da bunu desteklemektedir. Kontekst ve üretim

tekniklerinden hareketle 5. yüzyıl ortalarına tarihlenen Knidos kandillerinin yakın benzerleri; Salamis<sup>11</sup>, Malatya Müzesi<sup>12</sup> ve İngiliz Müzesi'nde<sup>13</sup> bulunmaktadır.



**Resim 3:** No. 4-7, Late Loeschcke Tip VIII Kandiller.

**No. 8:** Oval mercimek gövdeli ve oval burunludur. Kandilin ortasında yer alan discusun ortasında yuvarlak yağ deliği bulunur. Kaidesi aşınarak düzleşen kandil, tutamaçlı ve geniş omuzludur. Hamur muhtevasında ince ve kalın kum, az miktarda altın renkte mika ve kireç tanecikleri gözlenir. Pembemsi kırmızı renkte hamurlu ve kırmızı renkte astarlıdır. Sert dokulu ve iyi pişirilmiştir. Kandil aşınmış ve üzerinde çatlaklar bulunduğundan dolayı omuz ve discus kısmı oldukça tahrip olmuştur. Kandilin fitil deliğinde yanık izleri mevcuttur. Benzerleri; Malatya Müzesi<sup>14</sup> ve İngiliz Müzesi'nde<sup>15</sup> görülmektedir. Buluntu kontekstinden MS 5. yüzyıl ortalarına tarihlenmektedir.

**No. 9-12:** Bu örnekler, oval mercimek gövdeli ve oval burunludur. Emzik deliği geniştir. Discus deliği kandilin tutamacına yakın konumdadır. Kandil dar omuzludur. Discus'un etrafı tek sıra çizgi yivi ile çevrelidir. Discus'ta rozet bulunmaktadır. Kaidesi hafif iç bükeydir ve tek sıra yiv ile çevrilidir. Parabolik gövdeli, yuvarlak kabartma kaidelidir. Kulp yerinde kalıpta şekillendirilen hafif yükseltilmiş çıkıntılı bir tutamacı bulunmaktadır. Az miktarda altın renkte mikalı ve kireç taneciklidir. Hamur ince ve kalın tanecikli elenmiş kumludur. Hamuru uçuk kırmızı renkte, astarı kırmızı renktedir. Sert dokulu ve iyi pişirilmiştir. Discus kabartma bezemesi yanında omuz üzerinde kabartmalar bulunmaktadır. Kandilin yüzeyi oldukça aşınmıştır ve çatlakları mevcuttur. Emzikte de yanık izleri görülmektedir. Daldırma tekniğinde, ince, kızıl ya da kiremit rengi astar ile kaplanmıştır.

11 Oziol 1977, 238, Pl. 42, 756k-p.

12 Canpolat 2019, 139, Çiz.19, 142, Çiz.21.

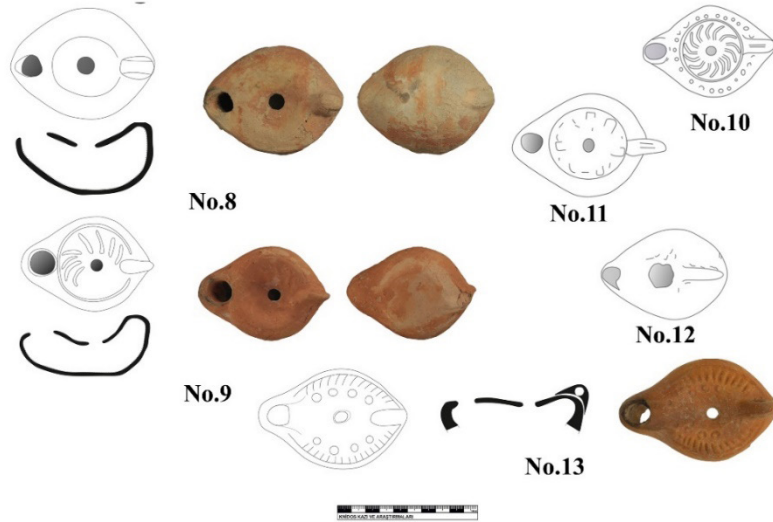
13 Bailey 1988, Pl.97, Q2995, Q2996, Q2997.

14 Canpolat 2019, 127, Çiz.6.

15 Bailey 1988, Pl.122, Q3305 PRB, 310, Pl. 67. Q2504.

Genel form özellikleri ile Loeschcke Tip VIII-Kısa yuvarlak emzikli kandillerin geç dönem versiyonu olarak karşımıza çıkmaktadır. Farklı merkezlerde MS 4. yüzyıldan itibaren imal edilen Knidos Geç Antik Dönem imalatı bu kandiller Knidos'lu üreticilerin son başarılı ürünü olarak değerlendirilmektedir. Kentin diğer Geç Antik Dönem kontekstlerinde yer bulan bu tip kandiller, kaba kapların yanında dönemin modası olarak Geç Roma C grubu kaplarında görülen kaliteli kiremit rengi astarı başarıyla taklit etmişlerdir. Buluntu miktarından kandilin yerel atölyelerde yaygın olarak ele geçtiği ve iç pazara yönelik imal edildiği anlaşılmaktadır. Bununla birlikte Knidos kökenli pişmiş toprak ürünlerden olan kandiller Knidos dışında da görülmektedir. Benzer tipteki kandillerle olan stilistik benzerliklerinin yanı sıra MS 5. yüzyılın ilk yarısına tarihlendirilen bu tip, Knidos'ta 5. yüzyıl boyunca yerel atölyelerde imal edilmiştir. Benzerleri; Kıbyra<sup>16</sup>, Malatya Müzesi<sup>17</sup> ve İngiliz Müzesi'nde<sup>18</sup> görülmektedir. Buluntu kontekstinden MS 5. yüzyıl ortalarına tarihlenmektedir.

**No. 13:** Yaprak formulu kandil, Knidos Geç Antik Dönem içerisinde değerlendirilen kandillerle aynı şekildedir. Yüzeyleri pürüzlüdür bu durum kalıpların çok kez kullanımından kaynaklı aşınmış veya kalıbın şeklini tam alamamış olmasındandır. Astarı daldırma tekniğinde yapılan kandilde, Helenistik ve Roma Dönemi kandillerinde görülen kalite ve işçilik görülmemektedir. Bu kandil buluntu kontekstinden dolayı MS 5. yüzyıl ortalarına tarihlendirilmektedir.



**Resim 4:** No. 8-13, Loeschcke Tip VIII (geç versiyon) Kandiller.

<sup>16</sup> Metin 2012, 178, 447, 784, Res. K334.

<sup>17</sup> Canpolat 2019, 127, Çiz.6, 135, Çiz.14.

<sup>18</sup> Bailey 1988, Pl. 97, Q2992, Pl.122, Q3305 PRB; Walter 1914, 202, No. 1347.



**No. 14, Broneer Tip XXIX:** Miltner tarafından Küçük Asya Tip III veya Broneer type XXIX olarak tanımlanmaktadır<sup>19</sup>. MS 4. yüzyılın sonları ile MS 6. yüzyılda üretilen kandil, yuvarlak veya armudi formlu, geniş eğimli omuzlu ve dar discusludur. Bu tipteki örneklerin dar discusunda sarmal dalgalar, bitkisel bezemeler veya Hıristiyanlık sembolleri görülmektedir. Geç örneklerinde ise geniş bir kanal discusun merkezini çevreleyerek buruna yaklaşmaktadır. Bu tipe dahil kandillerin ağırlıklı olarak Ephesos üretimi oldukları bilinmektedir<sup>20</sup>. No. 14, Broneer Tip XXIX'e dahil olan Knidos kandili, Helenistik Dönem kandillerinin taklidi niteliğindedir. Form olarak, yuvarlak eğimli geniş ağız kenarlı, masif, dikey yukarı doğru yuvarlatılmış, sabit kulplu, içbükey dairesel discus iki sıra yiv ile sınırlandırılmıştır. Omuzda nokta bezeme ile süslenmiştir. Az miktarda altın mikalı ve kireç taneciklidir. Hamur ince ve kalın tanecikli elenmiş kumludur. Hamuru uçuk kırmızı renkte, astarı kırmızı renktedir. Sert dokulu ve iyi pişirilmiştir. Kandilin yüzeyi oldukça aşınmıştır ve çatlaklar mevcuttur. Emzikte yanık izleri görülmektedir. MS 5. yüzyıla birlikte Batı Anadolu atölyelerinde üretilmeye başlanan bu tipteki kandiller, Batı Anadolu, Ege adaları ve Yunanistan'da sıklıkla ve sevilerek kullanılmıştır.

**No. 14**'ün benzerleri; İtalya'da<sup>21</sup>, Delos'ta<sup>22</sup>, Atina Agorası'nda<sup>23</sup>, British Museum'da<sup>24</sup>, Yeni Zelanda Müzesi'nde<sup>25</sup>, Paphlagonia Bölgesi'nde<sup>26</sup>, Hadrianapolis'te<sup>27</sup>, Erythrai'de<sup>28</sup>, Ephesos'ta<sup>29</sup>, Kibyra'da<sup>30</sup>, Malatya Müzesi'nde<sup>31</sup>, Saraçhane'de<sup>32</sup>, (Pergamon-Tire Müzelerinde)<sup>33</sup>, Tralles'te<sup>34</sup> ve Knidos'ta<sup>35</sup> bulunmaktadır. Benzerlerinden<sup>36</sup> ve buluntu kontekstinden dolayı MS 5. yüzyıl ortalarına tarihlenmektedir.

19 Miltner 1937, 26.

20 Daim-Ladstätter 2011, 21.

21 Guarlandi-Cristina 1977, 190, No. 521-523.

22 Bruneau 1965, 141, Lev.32, 4707, 4709.

23 Perlzweig 1961, 101, Lev. 10/349.

24 Bailey 1988, 371, Fig. 162, Eph. B, 384, Q 3123 MLA, Pl. 106, 84, Pl. 107, Q3129.

25 Anson-Hannah 2013, 102-103, No. 184.

26 Laflı-Kan-Şahin 2013, 373, Pl. 3, 24.

27 Dağlı 2008, Lev.89, Şek.557.

28 Akyüz 2019, Lev.6, 121-122.

29 Miltner 1937, Type III, forma 4, 128, pl. IV; Ladstätter 2008, 152, Lev. 334/K 333; Ladstätter 2010, 287, Lev. 133-189, K349; Gassner 1997, 203-204, Lev. 65/824-825.

30 Metin 2012, 820, Res. K534 ve K535.

31 Canpolat 2019, 128, Çiz.7.

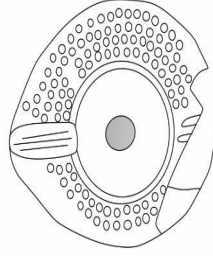
32 Hayes 1992, 80, 83-84, Lev. 18/1-6.

33 İnanan 2004, 83, 84, 93, Kat. No. 38-57.

34 Civelek 2001, 99, Lev. XXII, K134.

35 Pastutmaz 2011, 72, Res. 24.

36 Szentlélek 1969, 113-114, no. 192; Menzel 1969, 97, No. 625, fig. 79/9; Hayes 1980, 73, No. 303, Pl. 38; Mitsopoulos-Leon 2007, 112, L 252-L 253, Pl. 33; Topoleanu 2015, 112, Pl. VIII, 54, 114, Pl. X, DA2-4.



**Resim 5:** No.14, Broneer Type XXIX.

**No. 15-21, Late Roman Asia Minor Broneer Tip XXIX / Miltner Bizans Tip IV:**

Bu tipe dahil olan örnekler, II Teras Batısı Açma 1'den, Askerî Liman Şapelinden ve Korinth Anıtı'ndan ele geçmiştir. Geç Roma Küçük Asya tipindeki kandiller Broneer Tip XXIX, Group 3 içinde değerlendirilmiştir<sup>37</sup>. Ele geçen kandillerden Askerî Liman Şapeli kandilleri, hamur ve bezeme özellikleri bakımından birbiri ile benzerlikleri doğrultusunda muhtemelen aynı atölyeden çıkmış olmalıdır<sup>38</sup>. Diğer Liman Caddesi mekânlardan ve Korinth Anıtı'ndan ele geçen kandiller de Askerî Liman Şapeli kandilleriyle form ve hamur özellikleri olarak benzerlik göstermektedir.

Askerî Liman Şapeli'nden ele geçen kandiller, E Kilisesi'nde yapılan 1972 kazı çalışmaları esnasında kilisenin güney dış duvarındaki bir çukurda bulunan<sup>39</sup> kandil ile benzerlik göstermektedir. Bu tipe dahil olan kandiller oldukça az sayıda bulunmuştur. Askerî Liman Şapeli, Liman Caddesi kompleksi ve Korinth Anıtı'ndan ele geçen bu kandillerin bulunduğu Geç Antik Dönem kontekstlerinde kırmızı astarlı tabak-kaseler, pişirme kapları ve amphora parçaları bulunmuştur.

**No. 15-18:** Bitkisel Bezemeli kandiller bezeme olarak birbiri ile oldukça yakındır. Ancak ufak nüanslar söz konusudur. **No. 15,** Ovoid formlu, basık gövdelidir, kandilin burnu oval form-ludur. Kandil geniş omuzludur, bir adet tutamaca sahiptir. Tutamaç üzerine kazıma şeklinde yaprak motifi yapılmıştır. Kandilde tutamacından başlayıp discusunu çevreleyerek emziğine uzanan bir kanal bulunmaktadır. Discus küçük olmakla birlikte deliği discusa oranla büyüktür ve discus deliğinde kırık görülmektedir. Kandil yuvarlak bir emzik deliğine sahiptir, kandilin omuz bölümünde üzüm ve asma dalları gibi bitkisel bezemeler bulunmaktadır. Kandilin kaidesi iki adet halka şeklinde yiv ile çevrelenmiştir. Halka yivlerin ortasında atölyenin damgası bulunmaktadır. Kaideden kulpa doğru kazıma şeklinde bezemeler, kandilin gövdesinde kazıma şeklinde yarım daire bezemeler mevcuttur. Burnun gövde ile bağlandığı bölümün her iki yanında çapraz şekilde çizgi bezemeler mevcuttur. Açık kahve hamuru kireç, kum ve mika içeriklidir.

<sup>37</sup> Broneer 1930.

<sup>38</sup> Doksanaltı vd. 2019, 139.

<sup>39</sup> Love 1974, 88, figür 36.

Astarı kırmızı renktedir. Sert dokulu, sık gözeneklidir. Aşınmış olan kandil kırık ve çatlaklara sahiptir.

**No. 16:** Kalıp yapımıdır. Alt ve üst gövde ayrı kalıplarda yapılarak birleştirilmiştir. Gövde üstten bakıldığında tam daire şeklindedir. İç bükey discusta geniş doldurma deliği etrafında yan yana kısa yivlerin bitişiğinde, burun etrafından başlayarak kulpa doğru iki taraflı bitki bezemesi ve nokta kabartmalar bulunmaktadır. Kandilin altında, kaide oturma düzlemi içine kazıma geometrik bezeme yapılmıştır. Burun kısmının iki yanında üçer sıra kazıma şeklinde çizgiler yer almaktadır. Kulp kısmından kaideye doğru uzanan uzun iki kazıma çizgi arasında kısa, yatay, düzenli kazıma çizgiler yer almaktadır. İki yanında ise bitki dalları bitişiğinde yaprak bezeme yer almaktadır. Açık turuncu renkli hamur içerisinde çok ufak boyutlu ince kum ve kireç tanecikleri görülmektedir. Hamur gümüş mika katkılıdır. Açık turuncu-pembe renkte de astarlıdır. İyi pişirilmiş olup burun kısmında kullanımdan dolayı yanık izleri mevcuttur.

**No. 17:** Kalıp yapımıdır. Alt ve üst gövde ayrı kalıplarda yapılarak birleştirilmiştir. Gövde üstten bakıldığında tam daire şeklindedir. İç bükey discusta geniş doldurma deliği etrafından başlayarak kulpa doğru iki taraflı bitki bezemesi ve nokta kabartmalar bulunmaktadır. Kandilin altında burun kısmının iki yanında ikişer sıra kazıma şeklinde çizgiler yer almaktadır. Kulp kısmından kaideye doğru uzanan uzun kazıma çizgi yer almaktadır. İki yanında ise bitki dalları yer almaktadır. Açık turuncu renkli hamur içerisinde çok ufak boyutlu ince kum ve kireç tanecikleri görülmektedir. Hamur altın mika katkılıdır. Açık turuncu renkte de astarlıdır. Sert dokulu ve iyi pişirilmiştir. Burun kısmında kullanımdan dolayı yanık izleri mevcuttur.

**No. 18:** Kaide ve gövdenin bir kısmı mevcut olan bu kandil fragmanı, alçak halka kaideden gövdeye genişleyen formdadır. Muhtemel basık oval gövdelidir. Dış yüzeyine kaidenin bitiş yerinde başlayan üç adet bitkisel dal şeklinde kazıma bezeme yapılmıştır. Kireç, bol gümüş mika ve ince kum içerikli olan kandilin iyi pişirilmiş, sert dokulu ve sık gözenekli hamuru açık kırmızı renktedir. Dış yüzeyinde kalker ve tortu tabakası mevcuttur. Açık kırmızı renkte ve mat astarlıdır. Benzerleri; Silifke<sup>40</sup>, Ephesos<sup>41</sup>, Tire Müzesi<sup>42</sup>, Tire-Uzgun Köyü<sup>43</sup>, Kıbyra<sup>44</sup>, Erythrai<sup>45</sup>, Yassı Ada<sup>46</sup>, Salamis<sup>47</sup>, Samos<sup>48</sup>, Naksos<sup>49</sup>, Kıbrıs<sup>50</sup>, Royal Ontario Müzesi<sup>51</sup> ve

40 Öz 2015, 584, Res. 40 S. Tip 21 (314), Res. 41, S. Tip 21 (1394).

41 Mitsopoulos-Leon-Land-Avinger 2007, 87,113 n.L257, Pl.33.

42 Gürler 2004, Res.4.

43 Evren 1996, 31-32, Ciz. 29.

44 Metin 2012, 178, 447, 784, Res. K334.

45 Akyüz 2019, Lev.12, 223, 227, Lev.13, 232.

46 Vitelli 1982, 192, 195, L5 – L7, Fig. 9 – 2; Bass-Doorninck 1962, 554, Fig. 16; Bass 1964, Lev. XII, Res. 10. Bass-Doorninck 1982, 194, Fig. 9-3, L-1, L-2.

47 Oziol 1977, 238, Pl. 44, 813.

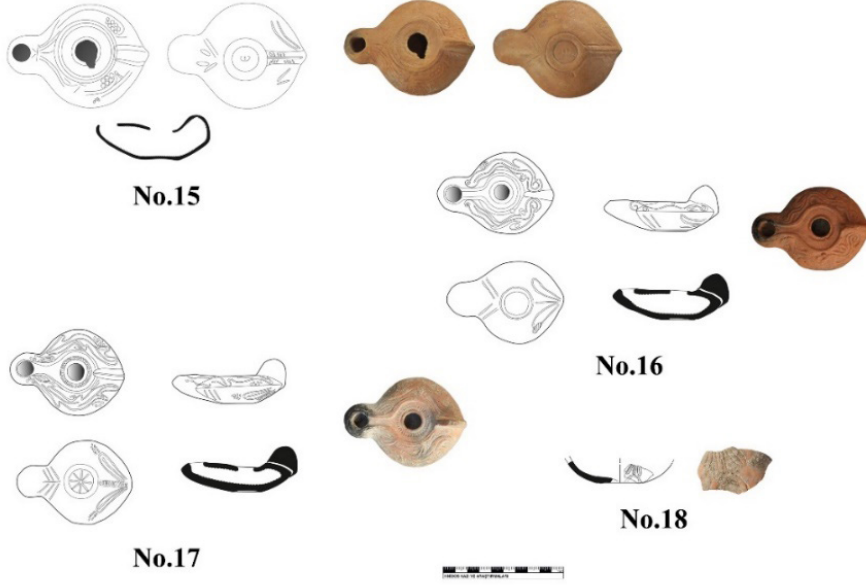
48 Poulou-Papadimitriou 1986, 597 – 98, Fig. 28, No. 31.

49 Bournias 2014, 798, Pl.4, 26-27.

50 Vessberg 1953, 117, Pl. 3, 21.

51 Hayes 1980, 83, Pl. 40, 344.

British Museum'da<sup>52</sup> görülmektedir. Benzerlerinden ve buluntu kontekstinden yola çıkarak MS 7. yüzyılın başlarına tarihlendirilmektedir.



**Resim 6:** No. 15-18, Late Roman Asia Minor Broneer Tip XXIX Kandilleri.

**No. 19-20, Geometrik Desenliler (Late Roman Asia Minor Tip):** Yaprak formulu, oval-basık gövdeli, oval burunlu, düz ve iç bükey kaidelidir. Oval discus deliği kandilin ortasında yer almaktadır. Kandilin üst bölümünde, burnundan discusa uzanan derin kanal etrafında sağ ve sol omuzda üçer adet dairesel spiral bezemesi bulunmaktadır. Spiraller arasında üçer adet dikey yiv mevcuttur. Kanal içinde discus deliği etrafında sıralı nokta bezeme yer almaktadır. Yaprak formulu kulpta karşılıklı verev uzanan dörder yiv yer almaktadır. Kaidenin alt bölümünde kaide oturma düzleminde iç içe iki yiv bulunmaktadır. Burun kısmına yakın karşılıklı verev üçer adet yiv bulunmaktadır. Kaide oturma düzleminde kulpa uzanan iki yiv ve yivlerin uçlarında çiçek rozeti şeklinde nokta bezeme yer almaktadır. Pembe hamura ve açık kırmızı astara sahiptir. Dış yüzey astarda aşınmalar yer almaktadır. Hamur kireç, ince kum, gümüş mika içerikli, sert dokulu ve sık gözeneklidir. Kandilin burun kısmında yanık izi mevcuttur. Benzerleri; Naksos<sup>53</sup>, Salamis<sup>54</sup>, Erythrai<sup>55</sup>, Hadrianapolis<sup>56</sup>, Yassı Ada<sup>57</sup>, İzmir Müzesi<sup>58</sup> ve

52 Bailey 1988, 389, Pl. 111, Q3175; Kandil alt kısmı: Bailey 1988, 371, Fig. 162-Eph. A; PL.114, Q3206, Q3207, 392, n.Q3204, Pl.114.

53 Bournias 2014, 791-798, Pl.4, 20.

54 Oziol 1977, 238, Pl. 39, 705-709.

55 Akyüz 2019, Lev.12, 220-221

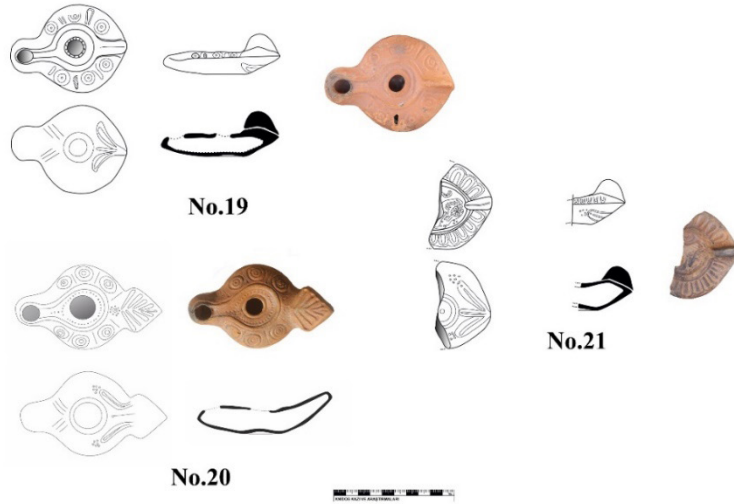
56 Dağlı 2008, Lev. 63, şek. 263a.

57 Bass-Doorninck 1971, Pl. 3, Fig. 34.

58 İnanan 2007, 62, Çiz.6.

İngiliz Müzesi'nde<sup>59</sup> görülmektedir. Benzerlerinden<sup>60</sup> ve buluntu kontekstinden yol çıkarak MS 7. yüzyılın başlarına tarihlendirilmektedir.

**No. 21, Hayvan Figürlü (Late Roman Asia Minor Tip):** Broneer Tip XXIX, Grup 3 içinde değerlendirilen<sup>61</sup>, bu form diğerlerinden bezeme olarak daha farklıdır. Discusunda kurbağa betimi yer almaktadır. Knidos Geç Antik Dönem kontekstlerinde bitkisel ve geometrik bezemeli kandiller mevcutken hayvan betimli kandil neredeyse hiç yoktur. Bu örnek MS 4.-5. yüzyılda öne çıkan Mısır kurbağa bezemeli kandilleri ile benzerlik göstermektedir. Armudi formu, dar ve derin discus yapısı, eğimli omuz üzerindeki kurbağa betimli fitil deliği oldukça küçüktür<sup>62</sup>. Mısır üretimi kandillerin hamurları açık sarı bir tona sahiptir<sup>63</sup>. Form olarak bitkisel ve geometrik bezemeli kandiller ile aynı olup üzerindeki bezeme açısından farklılık göstermektedir. Farklı formda üretilen kandillerde kurbağa betimi daha belirgindir<sup>64</sup>. Kırmızımsı kahve renkteki hamur kireç, az miktarda kum ve gümüş renkte mika içermektedir. Dış yüzeyi kızıl-kahve renktedir. Sert dokulu, sık gözenekli ve iyi pişirilmiştir. Knidos kurbağa betimli Asia Minor tipindeki kandilin yarısı kırıktır. Bu kandil de II Teras Batısı Açma 1 içerisinde diğer Geç Antik Dönem materyalleri ile birlikte bulunmuştur. Hem buluntu kontekstinden hem aynı tipteki kandillerden (**No. 15-20**) yola çıkarak MS 7. yüzyılın başlarına tarihlendirmek mümkündür.



**Resim 7:** No.19-21, Late Roman Asia Minor Broneer Tip XXIX Kandilleri.

59 Bailey 1988, Pl.114, Q3205.

60 Bournias 2014, 791-798, PL.4, 27; Brants 1898, Pl. VIII, 1118.

61 Broneer 1930.

62 Bailey 1972, Pl, 14d.

63 Perlzweig 1961, 9.

64 Bailey 1988, Pl, 46-47.

### **Sonuç ve Değerlendirme**

Knidos Geç Antik Dönem yapı konteksinde ele geçen bu kandiller erken dönem kandillerine oranla sayıca azdır. Günlük ihtiyaca yönelik üretilen kandiller aynı zamanda dönemin yaşam biçimi hakkında bilgi verirken kentin kültürü, zevk anlayışı ve inanışına yönelik veriler de aktarmaktadır. Knidos Geç Antik Dönem yapılarının; Klasik, Helenistik ve Roma dönemlerinde inşa edilip Geç Antik dönemde tamir edilerek veya yeniden inşa edilerek MS 4.-7. yüzyıllarda yoğun olarak kullanıldığı kandiller aracılığı ile bir kez daha ortaya çıkarılmıştır. Bu kandiller Geç Antik Dönem kontekstlerini oluşturan dükkân ve atölyeler, günlük yaşama hizmet eden yapı ve konutlar yanı sıra dinî amaçlı tapınak, kilise ve şapel yapılarında bulunmuşlardır. Knidos Geç Antik Dönem kandillerinin benzerlerinin buluntu kontekstlerine bakıldığında onların da benzer yapılardan bulunduğu dikkat çekmektedir. Knidos Geç Antik Dönem kandillerinin hamur yapıları ve hamur içeriklerine bakıldığı zaman çok farklılık görülmediği anlaşılmaktadır. Kırmızı ile kahve arasında değişen renk tonlarında dalgalanmalar olsa da genel olarak aynı renkleri görmemiz mümkündür. Knidos Geç Antik Dönem kandilleri arasında Asia Minor Tip ve Broneer Tip XXIX ithal üretimlidir. Loeschcke Tip VIII (geç versiyon) olarak değerlendirilen örnekler Knidos'un Geç Antik Dönem imalatıdır ve bunlar üreticilerin son başarılı ürünleri olarak değerlendirilebilir. Geç Antik Dönem kontekstlerinde bulunan bu tip kandillerin kaba yapılarının yanında dönemin modası olarak Geç Roma C grubu kaplarında görülen kaliteli kiremit rengi astarın başarıyla taklit edildiği anlaşılmaktadır. Bu tipin yerel atölyelerde, yaygın olarak iç pazara yönelik olarak imal edildiği anlaşılmaktadır.

Çalışma kapsamındaki kandiller, Knidos'lu üreticiler tarafından üretilmiş veya ithal edilmiş olup bu kandillerin üretim tarihi MS 4.-7. yüzyıllar arasındadır. Knidos'ta bu yüzyıllar arasına tarihlendirilen ithal kandillerin birçok kentte form ve bezeme olarak benzerleri ele geçmiştir. Bu benzerlikler kentlerin dönem içinde birbirleriyle olan ticari ve kültürel bağlantılarını göstermektedir. Kültürel etkileşimleri erken dönemde devam eden merkezlerin Geç Antik Dönem süsleme anlayışlarının da birbirleri ile yakınlığı dikkat çekmektedir. Knidos kandilleri Efes, Silifke, Tralleis, Smyrna, Erythrai, Hadrianopolis, Pergamon, Tire, Yassıada ve Kibyra gibi kentlerin yanı sıra Kıbrıs, Yunanistan, İtalya gibi ülkelerdeki merkezlerle de benzerlik göstermektedir. Bu da Knidos'un Güney ve Doğu Akdeniz Bölgesi ile olan dönem içerisindeki bağlantısını ortaya koymaktadır.

**Katalog**

**No. 1:** Ölçüler: H: 3,6 cm **Uz.:** 9,5 cm **Gen.:** 6,8 cm **Hamur R:** (5 YR 6/1, gray) gri renk **Astar R:** (2.5 YR 7/2, pinkish gray) pembemsi gri renk **Tarih:** MS 4. yüzyıl. **Referans:** Oziol 1977, 238, Pl. 39, 693; Bailey 1988, PL.92, Q2894; Walters 1914, Pl. XXXVI, No. 1239.

**No. 2:** Ölçüler: H: 3,4 cm **Uz.:** 6,4 cm **Gen.:** 9,3 cm **Hamur R:** (5 YR 6/1, gray) gri renk **Astar R:** (2.5 YR 6/6, light reddish brown) açık kırmızimsı kahve renk **Tarih:** MS 5. yüzyıl **Referans:** Heimerl 2001, 187, Taf. 24, Abb. 1122; Perlzweig 1961, 85, Pl. 6. Fig. 164; Bailey 1988, 359, Pl. 93, Fig. 111, Q 2934.

**No. 3:** Ölçüler: H: 4,9 cm **Uz.:** 9,6 cm **Gen.:** 6,8 cm **Hamur R:** (5 YR 6/1, gray) gri renk **Astar R:** (2.5 YR 7/2, pinkish gray) pembemsi gri renk **Tarih:** MS 5. yüzyıl.

**No. 4:** Ölçüler: H: 3,8 cm **Uz.:** 8,6 cm **Gen.:** 6,6 cm **Hamur R:** (2.5 YR 7/3 pink) pembe renk **Astar R:** (2.5 YR 7/6 reddish yellow) kırmızimsı sarı renk **Tarih:** MS 5. yüzyılın ortaları **Referans:** Oziol 1977, 238, Pl. 42, 756k-p.; Canpolat 2019, 139, Çiz.19, 142, Çiz.21. Bailey 1988, Pl.97, Q2995, Q2996, Q2997.

**No. 5:** Ölçüler: H: 4 cm **Uz.:** 8,7 cm **Gen.:** 6,4 cm **Hamur R:** (2.5 YR 7/3 pink) pembe renk **Astar R:** (2.5 YR 7/6 reddish yellow) kırmızimsı sarı renk **Tarih:** MS 5. yüzyılın ortaları **Referans:** Oziol 1977, 238, Pl. 42, 756k-p.; Canpolat 2019, 139, Çiz.19, 142, Çiz.21. Bailey 1988, Pl.97, Q2995, Q2996, Q2997.

**No. 6:** Ölçüler: H: 3,8 cm **Uz.:** 8,8 cm **Gen.:** 6,7 cm **Hamur R:** (2,5 YR 4/8 red), kırmızı renk **Astar R:** (2.5 YR 7/3 pink), pembe renk **Tarih:** MS 5. yüzyılın ortaları **Referans:** Oziol 1977, 238, Pl. 42, 756k-p.; Canpolat 2019, 139, Çiz.19, 142, Çiz.21. Bailey 1988, Pl.97, Q2995, Q2996, Q2997.

**No. 7:** Ölçüler: H: 3 cm **Uz.:** 8,7 cm **Gen.:** 7 cm **Hamur R:** (10 YR 3/1, very dark grey) çok koyu gri renk **Astar R:** (10 YR 5/8 red) kırmızı renk **Tarih:** MS 5. yüzyılın ortaları **Referans:** Oziol 1977, 238, Pl. 42, 756k-p.; Canpolat 2019, 139, Çiz.19, 142, Çiz.21. Bailey 1988, Pl.97, Q2995, Q2996, Q2997.

**No. 8:** Ölçüler: H: 4 cm **Uz.:** 9,8 cm **Gen.:** 7,7 cm **Hamur R:** (2.5 YR 7/2 pink) pembe renk **Astar R:** (10R 5/8, red) kırmızı renk **Tarih:** MS 5. yüzyılın ortaları **Referans:** Canpolat 2019, 127, Çiz.6.; Bailey 1988, Pl.122, Q3305 PRB, 310, Pl. 67. Q2504.

**No. 9:** Ölçüler: H: 3,2 cm **Uz.:** 9,2 cm **Gen.:** 6,6 cm **Hamur R:** (10 R 7/3, pale red) uçuk kırmızı renk **Astar R:** (10 R 5/8, red) kırmızı renk **Tarih:** MS 5. yüzyılın ortaları **Referans:** Metin 2012, 178, 447, 784, Res. K334.; Canpolat 2019, 127, Çiz.6, 135, Çiz.14; Bailey 1988, Pl. 97, Q2992, Pl.122, Q3305 PRB; Walter 1914, 202, No. 1347.

**No. 10:** Ölçüler: H: 3,4 cm **Uz.:** 9 cm **Gen.:** 6,4 cm **Hamur R:** (2.5 YR 6/6 light red) açık kırmızı renk **Astar R:** (2.5 YR 4/8, red) kırmızı renk **Tarih:** MS 5. yüzyılın ortaları **Referans:** Metin 2012, 178, 447, 784, Res. K334.; Canpolat 2019, 127, Çiz.6, 135, Çiz.14; Bailey 1988, Pl. 97, Q2992, Pl.122, Q3305 PRB; Walter 1914, 202, No. 1347.

**No. 11: Ölçüler: H:** 3,5 cm **Uz.:** 9,1 cm **Gen.:** 6,3 cm **Hamur R:** (2.5 YR 6/6 light red) açık kırmızı renk **Astar R:** (2.5 YR 4/8, red) kırmızı renk **Tarih:** MS 5. yüzyılın ortaları **Referans:** Metin 2012, 178, 447, 784, Res. K334.; Canpolat 2019, 127, Çiz.6, 135, Çiz.14; Bailey 1988, Pl. 97, Q2992, Pl.122, Q3305 PRB; Walter 1914, 202, No. 1347.

**No. 12: Ölçüler: H:** 3,3 cm **Uz.:** 8,9 cm **Gen.:** 6,1 cm **Hamur R:** (2.5 YR 6/6 light red) açık kırmızı renk **Astar R:** (2.5 YR 4/8, red) kırmızı renk **Tarih:** MS 5. yüzyılın ortaları. **Referans:** Metin 2012, 178, 447, 784, Res. K334.; Canpolat 2019, 127, Çiz.6, 135, Çiz.14; Bailey 1988, Pl. 97, Q2992, Pl.122, Q3305 PRB; Walter 1914, 202, No. 1347.

**No. 13: Ölçüler: H:** 3,4 cm **Uz.:** 10,2 cm **Gen.:** 7,2 cm **Hamur R:** (2.5YR 7/3 light reddish brown) açık kırmızimsı kahve renk **Astar R:** (2.5 YR 5/6, red) kırmızı renk **Tarih:** MS 6. yüzyılın başları.

**No. 14: Ölçüler: H:** 3,6 cm **Uz.:** 6,2 cm **Gen.:** 6,8 cm **Hamur R:** (2.5 YR 5/4, reddish brown) kırmızimsı kahve renk **Astar R:** (2.5 YR 5/6, red) kırmızı renk **Tarih:** MS 6. yüzyılın ortaları. **Referans:** Guarlandi-Cristina1977, 190, No. 521-523; Bruneau 1965, 141, Lev.32, 4707, 4709; Perlzweig 1961, 101, Lev. 10/349; Bailey 1988, 371, Fig. 162, Eph. B, 384, Q 3123 MLA, Pl. 106, 84, Pl. 107, Q3129; Anson-Hannah 2013, 102-103, No. 184; Lafli-Kan-Şahin 2013, 373, Pl. 3, 24; Dağh 2008, Lev.89, Şek.557.; Akyüz 2019, Lev.6, 121-122.; Miltner 1937, Type III, forma 4, 128, pl. IV; Ladstätter 2008, 152, Lev. 334/K 333; Ladstätter 2010, 287, Lev. 133-189, K349; Gassner 1997, 203-204, Lev. 65/824-825.; Metin 2012, 820, Res. K534 ve K535; Canpolat 2019, 128, Çiz.7.; Hayes 1992, 80, 83-84, Lev. 18/1-6; İnanan 2004, 83, 84, 93, Kat. No. 38-57; Civelek 2001, 99, Lev. XXII, K134; Pastutmaz 2011, 72, Res. 24.

**No. 15: Ölçüler: H:** 2,9 cm **Uz.:** 9,5 cm **Gen.:** 7,1 cm **Hamur R:** (2.5YR 7/3 light reddish brown) açık kırmızimsı kahve renk **Astar R:** (2.5 YR 4/6 red) kırmızı renk **Tarih:** MS 7. yüzyılın başları. **Referans:** Öz 2015, 584, Res. 40 S. Tip 21 (314), Res. 41, S. Tip 21 (1394); Mitsopoulos Leon- Lang Auinger 2007, 87,113 n.L257, Pl.33; Gürler 2004, Res.4; Evren 1996, 31-32, Ciz. 29; Metin 2012, 178, 447, 784, Res. K334; Akyüz 2019, Lev.12, 223, 227, Lev.13, 232; Vitelli 1982, 192, 195, L5-L7, Fig. 9-2; Bass-Doorninck 1962, 554, Fig. 16; Bass 1964, Lev. XII, Res. 10; Bass-Doorninck 1982, 194, Fig. 9-3, L-1, L-2; Oziol 1977, 238, Pl. 44, 813; Poulou-Papadimitriou 1986, 597-98, Fig. 28, No. 31; Bournias 2014, 798, Pl.4, 26-27; Vessberg 1953, 117, Pl. 3,21; Hayes 1980, 83, Pl. 40, 344; Bailey 1988, 389, Pl. 111, Q3175; Kandil alt kısmı: Bailey 1988, 371, Fig. 162-Eph. A; PL.114, Q3206, Q3207, 392, n.Q3204, Pl.114.

**No. 16: Ölçüler: H:** 3,8 cm **Uz.:** 9,5 cm **Gen.:** 7 cm **Hamur R:** (10 R 6/4, pale red) uçuk kırmızı renk **Astar R:** (2.5 YR 6/6, light reddish brown) açık kırmızimsı kahve renk **Tarih:** MS 7. yüzyılın başları **Referans:** Öz 2015, 584, Res. 40 S. Tip 21 (314), Res. 41, S. Tip 21 (1394); Mitsopoulos Leon-Lang Auinger 2007, 87,113 n.L257, Pl.33; Gürler 2004, Res.4; Evren 1996, 31-32, Ciz. 29; Metin 2012, 178, 447, 784, Res. K334; Akyüz 2019, Lev.12, 223, 227, Lev.13, 232; Vitelli 1982, 192, 195, L5-L7, Fig. 9-2; Bass-Doorninck 1962, 554, Fig. 16; Bass 1964, Lev. XII, Res. 10. Bass-Doorninck 1982, 194, Fig. 9-3, L-1, L-2; Oziol 1977, 238, Pl. 44, 813; Poulou-Papadimitriou 1986, 597 – 98, Fig. 28, No. 31.; Bournias 2014, 798, Pl.4, 26-27.; Vessberg 1953, 117, Pl. 3, 21; Hayes 1980, 83, Pl. 40, 344; Bailey 1988, 389, Pl. 111, Q3175; Kandil alt kısmı: Bailey 1988, 371, Fig. 162-Eph. A; PL.114, Q3206, Q3207, 392, n.Q3204, Pl.114.



**No. 17: Ölçüler:** H: 3,6 cm **Uz.:** 9,5 cm **Gen.:** 6,7 cm **Hamur R:** (10 R 6/4, pale red) uçuk kırmızı renk **Astar R:** (10 R 3/4, dusky red) uçuk kırmızı renk **Tarih:** MS 7. yüzyılın başları **Referans:** Öz 2015, 584, Res. 40 S. Tip 21 (314), Res. 41, S. Tip 21 (1394); Mitsopoulos Leon-Lang Auinger 2007, 87,113 n.L257, Pl.33; Gürler 2004, Res.4; Evren 1996, 31-32, Ciz. 29; Metin 2012, 178, 447, 784, Res. K334; Akyüz 2019, Lev.12, 223, 227, Lev.13, 232; Vitelli 1982, 192, 195, L5-L7, Fig. 9-2; Bass-Doorninck 1962, 554, Fig. 16; Bass 1964, Lev. XII, Res. 10. Bass-Doorninck 1982, 194, Fig. 9-3, L-1, L-2; Oziol 1977, 238, Pl. 44, 813; Poulou-Papadimitriou 1986, 597-598, Fig. 28, No. 31; Bournias 2014, 798, Pl.4, 26-27; Vessberg 1953, 117, Pl. 3, 21; Hayes 1980, 83, Pl. 40, 344; Bailey 1988, 389, Pl. 111, Q3175; Kandil alt kısmı: Bailey 1988, 371, Fig. 162-Eph. A; PL.114, Q3206, Q3207, 392, n.Q3204, Pl.114.

**No. 18: Ölçüler:** H: 3,6 cm **Uz.:** 9,5 cm **Gen.:** 6,7 cm **Hamur R:** (2.5YR 5/6, red) kırmızı renk **Astar R:** (2.5YR 4/1, dark reddish gray) koyu kırmızımsı gri renk. **Tarih:** MS 7. yüzyılın başları **Referans:** Öz 2015, 584, Res. 40 S. Tip 21 (314), Res. 41, S. Tip 21 (1394); Mitsopoulos Leon-Lang Auinger 2007, 87,113 n.L257, Pl.33; Gürler 2004, Res.4; Evren 1996, 31-32, Ciz. 29; Metin 2012, 178, 447, 784, Res. K334; Akyüz 2019, Lev.12, 223, 227, Lev.13, 232; Vitelli 1982, 192, 195, L5-L7, Fig. 9-2; Bass-Doorninck 1962, 554, Fig. 16; Bass 1964, Lev. XII, Res. 10. Bass-Doorninck 1982, 194, Fig. 9-3, L-1, L-2; Oziol 1977, 238, Pl. 44, 813; Poulou-Papadimitriou 1986, 597-598, Fig. 28, No. 31; Bournias 2014, 798, Pl.4, 26-27; Vessberg 1953, 117, Pl. 3, 21; Hayes 1980, 83, Pl. 40, 344; Bailey 1988, 389, Pl. 111, Q3175; Kandil alt kısmı: Bailey 1988, 371, Fig. 162-Eph. A; PL.114, Q3206, Q3207, 392, n.Q3204, Pl.114.

**No. 19: Ölçüler:** H: 3,3 cm **Uz.:** 9,6 cm **Gen.:** 7,2 cm **Hamur R:** (2.5 YR 5/4, reddish brown) kırmızımsı kahve renk **Astar R:** (2.5 YR 5/6, red), kırmızı renk **Tarih:** MS 6. yüzyılın başları **Referans:** Bournias 2014, 791-798, Pl.4, 20; Oziol 1977, 238, Pl. 39, 705-709; Akyüz 2019, Lev.12, 220-221; Dağlı 2008, Lev. 63, şek. 263a; Bass-Doorninck 1971, Pl. 3, Fig. 34; İnanan 2007, 62, Çiz.6; Bailey 1988, Pl.114, Q3205; Bournias 2014, 791-798, PL.4, 27; Brants 1898, Pl. VIII, 1118.

**No. 20: Ölçüler:** H: 2,1 cm **Uz.:** 11,9 cm **Gen.:** 7 cm **Hamur R:** (2.5 YR 7/4 pink) pembe renk **Astar R:** (5 YR 6/6, reddish yellow) kırmızımsı sarı renk **Tarih:** MS 6. yüzyılın başları **Referans:** Bournias 2014, 791-798, Pl.4, 20; Oziol 1977, 238, Pl. 39, 705-709; Akyüz 2019, Lev.12, 220-221; Dağlı 2008, Lev. 63, şek. 263a; Bass-Doorninck 1971, Pl. 3, Fig. 34; İnanan 2007, 62, Çiz.6; Bailey 1988, Pl.114, Q3205; Bournias 2014, 791-798, PL.4, 27; Brants 1898, Pl. VIII, 1118.

**No. 21: Ölçüler:** H: 3,9 cm **Uz.:** 4,4 cm **Gen.:** 7,2 cm **Hamur R:** (2.5 YR 6/6 light red) açık kırmızı renk **Astar R:** (2.5 YR 4/8, red) kırmızı renk **Tarih:** MS 6. yüzyılın başları **Referans:** Bournias 2014, 791-798, Pl.4, 20; Oziol 1977, 238, Pl. 39, 705-709; Akyüz 2019, Lev.12, 220-221; Dağlı 2008, Lev. 63, şek. 263a; Bass-Doorninck 1971, Pl. 3, Fig. 34; İnanan 2007, 62, Çiz.6; Bailey 1988, Pl.114, Q3205; Bournias 2014, 791-798, PL.4, 27; Brants 1898, Pl. VIII, 1118.

**Yazar Katkıları/Writer Contributions**

Çalışmanın Tasarlanması/ Planning of the Study	Yazar/Author-1 (%50) - Yazar/Author-2 (%50)
Veri Toplanması/Collecting Data	Yazar/Author-1 (%50) - Yazar/Author-2 (%50)
Veri Analizi/Data Analysis	Yazar/Author-1 (%50) - Yazar/Author-2 (%50)
Makalenin Yazımı/Writing the Article	Yazar/Author-1 (%50) - Yazar/Author-2 (%50)
Makale Gönderimi ve Revizyonu/ Submission of the Article and Revisions	Yazar/Author-1 (%50) - Yazar/Author-2 (%50)

Çıkar çatışması beyan edilmemiştir / The Author(s) declare(s) that there is no conflict of interest.

**KAYNAKLAR****Akyüz 2019**

Akyüz, E., *Erythrai Cennettepe Roma ve Erken Bizans Dönemi Kandilleri*, (Yayınlanmamış Yüksek Lisans Tezi), Muğla Sıtkı Koçman Üniversitesi, Muğla.

**Anson-Hannah 2013**

Anson, D.-Hannah, R., *Ancient Lamps in New Zealand*, Sidney.

**Bailey 1972**

Bailey, D. M., *Greek And Roman Pottery Lamps*, Londra.

**Bailey 1988**

Bailey, D.M., *A Catalogue Of The Lamps in The British Museum III, Roman Provincial Lamps*, London.

**Bass-Van-Doorninck 1962**

Bass, G. F.-Van-Doorninck, F. H., "Underwater Excavations at Yassıada: Byzantine Shipwreck", *AJA*, 537-564.

**Bass-Van-Doorninck 1971**

Bass, G. F.-Van-Doorninck, F. H., "A Fourth-Century Shipwreck at Yassi Ada", *AJA*, 75 (1), 27-37.

**Bass-Van-Doorninck 1982**

Bass, G. F.-Van-Doorninck, F. H., *Yassi Ada Volume I: A Seventh-Century Byzantine Ship Wreck*, Texas.

**Bournias 2014**

Bournias, L.C., "Roman and Early Byzantine Lamps From The Island of Naxos in The Cyclades", *Late Roman Coarse Wares, Cooking Wares and Amphorae in the Mediterranean Archaeology and archaeometry The Mediterranean: a market without frontiers*, ed. N. Poulou-Papadimitriou-E. Nodarou and V. Kilikoglou, BAR International Series 2616 (1), Oxford, 786-798.

**Brants 1898**

Brants, J., *Antike Terracotta Lampen*, Plaat VIII, 1118.

**Broneer 1930**

Broneer, O., "Terracotta Lamps", *Corinth*, Vol. IV, No. 2, Cambridge.

**Bruneau 1965**

Bruneau, P., *Les Lampes Exploration Archéologique de Dèlos*, Fas. XXVI, Paris.

**Canpolat 2019**

Canpolat, S., *Malatya Müzesi'ndeki Roma ve Erken Bizans Kandilleri*, (Yayınlanmamış Yüksek Lisans Tezi), Uludağ Üniversitesi, Bursa.

**Civelek 2001**

Civelek, A., *Tralleis Nekropolis Buluntuları Işığında Hellenistik ve Roma Dönemi Seramiği*, (Yayınlanmamış Doktora Tezi), Ege Üniversitesi, İzmir.

**Dağlı 2008**

Dağlı, G., *Hadrianoupolis Surları Kurtarma Kazısında Bulunan Roma ve Bizans Dönemi Kandilleri*, (Yayınlanmamış Yüksek Lisans Tezi), Dokuz Eylül Üniversitesi, İzmir.

**Daim-Ladstätter 2011**

Daim, F.-Ladstätter, S., *Bizans Döneminde Ephesos*, İstanbul.

**Day 1942**

Day, F. E., "Early Islamic And Christian Lamps", *Berytus*, Vol. 7, Fas. 1, 65-79.

**Doksanaltı vd. 2019**

Doksanaltı, E. M.-Karaoğlu, İ.-Mimiroğlu, İ. M., "The Harbor Chapel Complex of Knidos", *Anados, Studies of the Ancient World*, 13/2013, ed. M. Novotná et al., ForPress Nitrianske Tlačiarne, Nitra, 131-146.

**Evren 1996**

Evren, A., "Selçuk-Efes Davut Yeriş Tarlası 1993 Yılı Kurtarma Kazısı", *VI. Müze Kurtarma Kazıları Semineri*, Ankara, 21-76.

**Guarlandi-Cristina 1977**

Guarlandi, G.-Cristina M., "Lucerne fittili dele collezione del Museo Civico Archeologico di Bologna. Fonti per la storia di Bologna". *Catalogi 3*, Bologna.

**Gürler 2004**

Gürler, B., "Tire Müzesinden MS 5.-7.yüzyllara Ait Kandiller", *Belleter*, C 68, S. 253, 613-620.

**Hayes 1992**

Hayes, J. W., *Excavations at Saraçhane İstanbul II*, The Pottery, Princeton.

**Hayes 1980**

Hayes, J. W., *Ancient Lamps in the Royal Ontario Museum*, Toronto.

**Heimerl 2001**

Heimerl, A., *Die römischen Lampen aus Pergamon: Vom Beginn der Kaiserzeit bis zum Ende des 4. Jhs n. Chr. (Pergamenische Forschungen, Band 13)*, Berlin.

**İnanan 2004**

İnanan, F., *İzmir, Tire, Bergama ve Ödemiş Müzelerindeki Bizans Dönemi Pişmiş Toprak Kandiller*, (Yayınlanmamış Yüksek Lisans Tezi), Ege Üniversitesi, İzmir.

**İnanan 2007**

İnanan, F., "İzmir Arkeoloji Müzesi'nden Bir Grup Pişmiş Toprak Kandil", *Sanat Tarihi Dergisi*, S. XVI/1, 49-65.

**Ladstätter 2008**

Ladstätter, S., "Das Vediusgymnasium in Ephesos", *Ephesos*, XIV/1, Wien.

**Ladstätter 2010**

Ladstätter, S., "Keramik", *Das Hanghaus 2 in Ephesos. Die Wohneinheiten 1 und 2: Baubefund, Ausstattung, Funde*. ed. F. Krinzinger, FiE VIII/8, Wien, 530-587.

**Lafli-Kan Şahin 2013**

Lafli, E.-Kan Şahin G., "Pottery from southwestern Paphlagonia II: Unguentaria and Lamps", *Naturwissenschaftliche Analysen vor- und frühgeschichtlicher Keramik III. Methoden, Anwendungsbereiche, Auswertungsmöglichkeiten*, ed. B. Ramminger-O. Stilborg-M. Helfert, Universitäts forschungen zur prähistorischen Archäologie aus der Abteilung Vor-und Frühgeschichtliche Archäologie der Universität Hamburg 238, Bonn, 353-378.

**Love 1974**

Love, I. C., "Excavations at Knidos 1972", *Türk Arkeoloji Dergisi*, S XXI-2, 85-129.

**Menzel 1969**

Menzel, H., *Antike Lampen Im Römisch-Germanischen Zentralmuseum Zu Mainz*, Mainz.

**Metin 2012**

Metin, H., *Kibyra Kandilleri*, (Yayınlanmamış Doktora Tezi), Atatürk Üniversitesi, Erzurum.

**Miltner 1937**

Miltner, F., "Das Coemeterium der Sieben Schlöfer", *Forschungen in Ephesos IV-2*, Baden 96-227.

**Mitsopoulos Leon 2007**

Mitsopoulos Leon, V., "Die Lampen", *Die Basilika am Staatsmarkt in Ephesos 2. Teil: Funde klassischer bis römischer Zeit*, ed. V. Mitsopoulos Leon-C. Lang Auinger, Forschungen in Ephesos IX/2/3, Wien, 64-113.

**Mitsopoulos Leon-Lang Auinger 2007**

Mitsopoulos Leon, V.-Lang Auinger, C., (ed.) *Die Basilika am Staatsmarkt in Ephesos*", 2. Teil, *Funde klassischer bis römischer Zeit*. Forschungen in Ephesos IX/2/3, Österreichische Akademie der Wissenschaften, Wien.

**Oziol 1977**

Oziol, T., *Les Lampes Du Musee De Chypre, Salamine de Chypre VII*, Paris.

**Öz 2015**

Öz, C., “Silifke Müzesi’nde Bulunan Pişmiş Toprak Kandiller”, *Uluslararası Genç Bilimciler Buluşması II: Anadolu Akdeniz’i Sempozyumu 04-07 Kasım*, Antalya.

**Pastutmaz 2011**

Pastutmaz, D., “1988-1998 Yılları Arasında Knidos’ta Bulunan Bir Grup Kandil”, *Selçuk Üniversitesi, Edebiyat Fakültesi Dergisi*, S. 25, 57-72.

**Perlzweig 1961**

Perlzweig, J., “Lamps Of The Roman Period”, *The Athenian Agora*, Vol. VII, Princeton.

**Poulou-Papadimitriou 1986**

Poulou-Papadimitriou, N., *Lampes paléochrétiennes de Samos*, Bulletin de Correspondance Hellénique 110, 583-610.

**Robinson 1959**

Robinson, S. H., *The Athenian Agora Results of Excavations Conducted by the American School of Classical Studies at Athens Volume V: Pottery of The Roman Period Chronology*, American School of Classical Studies at Athens, New Jersey.

**Szentléleky 1969**

Szentléleky, T., *Ancient Lamps*, Akadémiai Kiadó, Amsterdam.

**Topoleanu- Croitoru 2015**

Topoleanu, F.-Croitoru, C., *Lămpile antice din colectia Muzeului Brăilei „Carol I”*, Maison d’édition Istros, Brăila.

**Vessberg 1953**

Vessberg, O., “Hellenistic and Roman Lamps in Cyprus”, *Opuscula Atheniensa I*, 115-129.

**Vitelli 1982**

Vitelli, K. D., “The Lamps”, *Yassı Ada, A Seventh-Century Byzantine Shipwreck*. Vol.1, ed. G. F. Bass-H. Frederick-Jr. van Doorninck, Texas, 189-201.

**Walters 1914**

Walters, H. B., *Catalogue of The Greek and Roman Lamps in The British Museum*, London.