

2001-2020 DÖNEMİNDE TÜRKİYE'DE İŞLENEN ORMAN SUÇ VE KABAHATLERİNE COĞRAFİ BİR BAKIŞ

Öz

Bu araştırmada 2001-2020 döneminde Türkiye'de işlenen orman suç ve kabahatlerinin coğrafi bir bakış açısıyla incelenmesi amaçlanmıştır. Çalışma, nicel araştırma ve sentez yönteminin yanı sıra coğrafya ilkeleri ile ortaya konmaya çalışılmıştır. Araştırmadan elde edilen bulgular şunlardır: Belirtilen dönemde Türkiye'de 317.922 kişi orman suç ve kabahati işlemiştir. Bunlar içinde %34,11'lik oranla kaçak ağaç kesme suçu ilk sırada yer almaktadır. Yıllara göre söz konusu suç ve kabahatlere bakıldığında, 2015 yılına kadar azaldığı bu yıldan sonra ise arttığı görülmektedir. 2015 yılından sonra, orman suç ve kabahatlerinin artışa geçmesini, küresel iklim değişikliğinin etkilerinin gün geçtikçe daha da belirgin olarak hissedildiği bir dönemde, kaygı verici bir durum olarak değerlendirmek mümkündür. Ayrıca belirtilen süreçte 15.470 kişi de orman suçu işlediği için hapis cezası almıştır. Türkiye'de orman suçlarından hapis cezası sayı ve oranca en fazla olduğu iller; Sakarya, Samsun, Kahramanmaraş, Osmaniye ve Tokat'tır. Buna karşın belirtilen suçlardan hapis cezası alanların sayı ve oranca en az olduğu iller; Ağrı, Bayburt, Van, Iğdır, Nevşehir ve Şanlıurfa'dır. Söz konusu suçların çok az olması da bu grupta yer alan iller açısından kaygı verici bir durumdur. Zira söz konusu suç ve kabahatlerin hiç işlenmediği ya da çok az işlendiği illerde orman varlığı ya hiç yoktur ya da çok azdır. Bu da belirtilen grupta yer alan illerin afet ya da çevre sorunlarıyla karşıya kalma risklerinin yüksek olduğu anlamına gelmektedir.

Anahtar Kelimeler: Orman, orman suçları, orman kabahatleri, Türkiye.

A GEOGRAPHICAL LOOK AT FOREST CRIMES AND MISDEMEANORS COMMITTED IN TURKIYE BETWEEN 2001-2020

Abstract

In this research, it was aimed to examine the forest crimes and misdemeanors committed in Türkiye between 2001-2020 from a geographical perspective. The study has been tried to be put forward with the principles of geography as well as the quantitative research and synthesis method. The findings from the research are as follows: During the specified period, 317,922 people committed forest crimes and misdemeanors in Türkiye. Among these, the crime of illegal tree cutting ranks first with a rate of 34.11%. When the crimes and misdemeanors in question are examined by year, it is seen that they decreased until 2015 and increased after this year. It is possible to consider the increase in forest crimes and misdemeanors after 2015 as a worrying situation at a time when the

effects of global climate change are being felt more and more clearly. Additionally, 15,470 people were imprisoned for committing forest crimes during the period mentioned. Provinces with the highest number and ratio of those imprisoned for forest crimes in Türkiye during the specified period are as follows: Sakarya, Samsun, Kahramanmaraş, Osmaniye and Tokat. On the other hand, the provinces with the lowest number and proportion of those imprisoned for the crimes stated are; Ağrı, Bayburt, Van, Iğdır, Nevşehir and Şanlıurfa. The fact that the crimes in question are very low is a worrying situation for the provinces in this group. Because in the provinces where the crimes and misdemeanors in question are not committed at all or are committed very rarely, there is either no forest or very little. This means that the provinces in the mentioned group have a high risk of facing disasters or environmental problems.

Keywords: Forest, forest crimes, forest misdemeanors, Türkiye

1. Giriş

Birleşmiş Milletler Gıda ve Tarım Örgütü (FAO), *çoğunlukla tarımsal veya kentsel alan dışında kalan arazilerde beş metreden fazla boya ve %10'dan fazla oranda tepe kapallığına sahip ağaçların bulunduğu 0,5 ha'dan büyük kara alanlarını orman olarak nitelendirmiştir* (FAO, 2020: 4). Türkiye Cumhuriyeti (TC) 6831 sayılı Orman Kanunu ise; *tabii olarak yetişen veya emekle yetiştirilen ağaç ve ağaççık topluluklarını yerleriyle birlikte orman olarak kabul etmiştir. Ancak aynı kanun; sazlıklar, step nebatlarıyla örtülü yerler, her çeşit dikenlikler, parklar, mezarlıklar ve sahipli arazilerdeki ağaç ya da ağaççıklarla örtülü yerleri bunun dışında tutmuştur* (6831 sayılı Orman Kanunu, 1956).¹ Bu tanımlardan yola çıkarak orman alanlarının; sadece ağaç, ağaççık ya da çalılardan oluştuğunu söylemek de tamamen doğru değildir. Zira *bir kara ekosistemi olan orman alanları; otsu bitkiler, mantarlar, likenler, memeliler, kuşlar, sürüngenler, iki yaşamlılar, böcekler, eklem bacaklılar, solucanlar, mikroorganizmalar* (Can, 2013: 26) gibi çeşitli canlı ve cansız varlıkları da bünyelerinde barındırırlar. Dahası *ormanların; gıda, yakıt, barınak, temiz hava/su, ilaç, gelir kaynağı,*

¹ İlgili kanunun 1. Madde'sinde orman olan ve olmayan yerler şu şekilde tarif edilmiştir: "Tabii olarak yetişen veya emekle yetiştirilen ağaç ve ağaççık toplulukları yerleriyle birlikte orman sayılır. Ancak: A) Sazlıklar; B) Step nebatlarıyla örtülü yerler; C) Her çeşit dikenlikler; Ç) Parklar; D) Şehir mezarlıkları ile, kasaba ve köylerin hudutları içerisinde mezarlıklarda ağaç ve ağaççıklarla örtülü yerler; E) Sahipli arazide bulunan ve civarındaki ormanlarda tabii olarak yetişmeyen ağaç ve ağaççık nevelerinin bulunduğu yerler; F) Sahipli ziraat arazisi olarak kullanılan ve dağınık, yer yer küme ve sıra halinde bulunan her nevi ağaç ve ağaççıklarla örtülü yerler; G) Devlet ormanlarına bitişik olmayan ve yüz ölçümü üç hektardan yukarı bulunmayan sahipli arazideki her nevi ağaç ve ağaççıklar; H) Sahipli arazide ve muhitin hususiyetlerine göre yetişmiş veya yetiştirilecek olan fıstık çamlıkları ve palamut meşelikleri dâhil olmak üzere her nevi meyvalı ağaç ve ağaççıklar; I) Sahipli arazideki aşılı ve aşısız zeytinliklerle hususi kanunu gereğince devlet ormanlarından tefrik edilen ve edilecek olan ve imar, ıslah ve temlik şartları yerine getirilmiş bulunan yabani zeytinlikler ile 6777 sayılı kanunda tasrih edilen yabani veya aşılansız fıstıklık, sakızlık ve harnupluklar; J) Funda veya makilerle örtülü orman ve toprak muhafaza karakteri taşımayan yerler; orman sayılmaz."

istihdam, dinlenme, peyzaj gibi pek çok ekonomik, ekolojik ve sosyokültürel faydaları da vardır (Orman Genel Müdürlüğü [OGM], 2021: 9).

Fakat insanlık için bu kadar faydalı ve önemli olan orman alanları, tarih boyunca yine insanlar tarafından en fazla kullanılan ve tahrip edilen doğal kaynak olmuştur (Öztürk-Kaya, 2002: 1). Nitekim bu kullanma ve tahribatlara; kaçak ağaç kesimini, orman yangınlarını, avlanma yasaklarının ihlalini, hayvanların fidan ve ağaçların taze sürgünleriyle beslenmesini, aşırı otlatmayı, havadaki kirleticilerin zararlı etkilerini, iktisadi teşvikleri ve ekonominin diğer sektörlerinin sebep olduğu kontrol edilemeyen bozulma ya da farklı tür arazi kullanımlarına dönüştürülmesini örnek olarak göstermek mümkündür (Korkmaz, 2002: 99).

Ormanların zarar görmesini önlemek amacıyla devletler tarih boyunca birtakım önlemler almışlardır. Nitekim bunların geçmişi M.Ö. 400'lü yıllara kadar uzanmaktadır (Gümüş, 2004: 93-97). Bu araştırmanın alanı olarak seçilen TC'de de ormanların korunmasıyla ilgili birtakım yasal düzenlemeler yapılmıştır. Bunların geçmişine bakıldığında 26.09.2004 tarihi öncesinde Türk Ceza Kanunu (TCK)'nda; suç ve kabahat ayrımı var iken bu ayrımın, belirtilen tarihte kabul edilen, 5237 sayılı kanun ile ortadan kaldırıldığı görülmektedir. Böylece kabahatler, ceza hukuku kapsamından çıkarılarak tümüyle idari yaptırım gerektiren fiiller kapsamına alınmıştır (Gişi, 2017: 149). Bunlardan suç, hangi eylemin cürüm olacağını ve hangi yaptırımı gerektireceğini hukuk düzeninin önceden belirlediği ve tanımladığı bir kavram (Selçuk, 2014: 104) iken kabahat ise kanunun, karşılığında idarî yaptırım uygulanmasını öngördüğü haksız fiildir (Yurtcan, 2016: 15).

6831 Sayılı Orman Kanunu'na göre ormanla ilgili suçlar; *orman örtüsünü kaldırma (açma), kaçak ağaç kesme, orman yangını çıkarma, kaçak orman emvali taşıma, kaçak orman emvali bulundurma, kaçak orman emvalini kullanma, işgal ve faydalanmayla ilgili suçlar işleme, odun kömürü yapma, fidan ekim sahasını bozma, zati ve müşterek ihtiyaçlarla ilgili suçlar işleme, izinsiz maden ocağı açma ve izinsiz tesis kurmadır. Bunlardan başka kabahat kapsamında değerlendirilen otlatma ve avlanma da ormana zarar verme niteliğinde olan diğer fiillerdir. Ancak OGM'nin "Ormanların Kanun Dışı Müdahalelerden Korunması Esasları" adlı tebliğinde tabi veya suni yolla oluşan fidan ekim sahaslarının; otlatma, toprak işleme, örtünün temizlenmesi, toprak temini, atık dökülmesi suretiyle tahrip edilmesi de "fidan ekim sahasını bozma suçu" kapsamında değerlendirileceği belirtilmiştir (OGM, 2011: 30-44).*

Araştırma alanını oluşturan Türkiye ise genel itibarıyla Akdeniz İklim Tipi'nin ve bu iklim tipini meydana getiren amillerin etkisi altında bulunmaktadır (Erinç, 1996: 295). Nitekim kuzey kesimi hariç ülke genelinde yaz mevsimi sıcak ve kurak geçmekte (Öztürk vd., 2017: 17),

bu da ormanlarda yangın çıkma riskini önemli ölçüde artırmaktadır. Buna göre dünya çapında küresel ısınmanın etkilerinin daha çok hissedildiği bir zamanda Türkiye genelindeki ormanların da bir tehlike altında olduğu açıktır. Dahası *iklim değişikliği ve buna bağlı olarak ortaya çıkan sıcaklıklardaki ve yağışlardaki farklılaşma, orman alanlarının çoğunu; sadece kuraklık ve yangınlarla değil, aynı zamanda toprak kaybı ve böcek istilası gibi sorunlarla da karşı karşıya bırakmaktadır* (Canlı, 2010: 86).

Ayrıca bu kara ekosistemlerini tehdit eden unsurlardan bir diğeri de ormana karşı işlenen suçlardır. *Sayıcı az gibi görünse de bu suçlar, çok büyük zarar ve yıkımlara yol açabilmektedir* (Kahyaoğlu vd., 2022: 115). Zira 2022 yılının haziran ayında Muğla ilinin Marmaris ilçesinde bir kişinin çıkardığı yangın sonucunda 4.392,5 ha'lık (43,925 km²) orman alanının küle dönmesini (Genç & Kesen, 2022) buna örnek olarak göstermek mümkündür. Bu gibi suçları işleyenlere 6831 sayılı Orman Kanunu gereğince çok ağır cezalar verilmektedir (Sert, 2023: 419-423). Nitekim sözü edilen kanunda yer alan ormanla ilgili suç ve kabahatler ile bunlara verilecek ceza maddelerinden bazıları şunlardır (6831 sayılı Orman Kanunu, 1956):

- Madde 110. “*Dikkat ve özen yükümlülüğüne aykırı olarak orman yangınına sebebiyet verenler, üç yıldan on yıla kadar hapis cezası ile cezalandırılır. Kasten orman yakan kişi ise on yıldan az olmamak üzere hapis ve bin günden on bin güne kadar adli para cezası ile cezalandırılır.*”

- Madde 91. “*Fidan ekim sahasını bozan kişi, bir yıldan beş yıla kadar hapis cezasıyla cezalandırılır. Dikiliden ağaç kesenler, kökünden sökenler veya hayatini sona erdirecek şekilde boğanlar, ağaçlardan yalamuk, pedavra, hartama çıkaranlar üç aydan beş yıla kadar hapis ve bin güne kadar adli para cezasıyla cezalandırılır. Ağaç kesme ve sökme fiillerinin işlenmesinde motorlu araç ve gereçler kullanılması halinde verilecek ceza bir kat artırılır.*”

- Madde 92. “*İzinsiz maden ocağı açanlara veya işletenlere, iki yıldan yedi yıla kadar hapis ve yirmi bin güne kadar adli para cezası verilir.*”

- Madde 93. “*Ormanda izne bağlı işleri izinsiz yapanlar, altı aydan iki yıla kadar hapis cezası ile cezalandırılırlar.*”

- Madde 108. “*Orman mallarının bu kanun hükümlerine aykırı olarak kesildiğini, taşındığını veya toplandığını bildiği halde; taşıyanlar, biçenler, işleyenler, kabul edenler, kullananlar, satanlar, satın alanlar veya bulunduranlar bir seneye kadar hapis ve adli para cezası ile cezalandırılır. Bu kanunda yazılı suça konu olan her türlü orman emvali, nakil vasıtaları ve suç aletleri TCK hükümlerine göre müsadere edilir.*”

Yukarıda sözü edilen cezalara rağmen ormanla ilgili işlenen suç ve kabahatlerin önüne bir türlü geçilememektedir. Çünkü *bu suç ve kabahatlerin genelinin temelinde ekonomik nedenler yatmaktadır* (Ayanoğlu vd., 1996: 102). Ayrıca *bunların önüne geçilememesinde orman koruma sisteminin yetersiz kalışı da büyük ölçüde etkilidir* (Elvan, 2005: 237).

Dolayısıyla orman suç ve kabahatlerinin çeşitli yönleriyle ele alınması ülke açısından önem arz eden bir konudur. İşbu çalışmada da bunların coğrafi bir bakış açısıyla ele alınması amaçlanmıştır.

2. Materyal ve Yöntem

Çalışmada kullanılan nicel verilerin esasını OGM'nin Ormancılık İstatistikleri ile Türkiye İstatistik Kurumu (TÜİK)'nin Orman Suçlarından Ceza İnfaz Kurumu (CİK)'na Giren Hükümlü İstatistikleri oluşturmaktadır. Ayrıca çalışmada TÜİK'in Adrese Dayalı Nüfus Kayıt Sistemi (ADNKS) veri tabanı ile Devlet İstatistik Enstitüsü (DİE)'nin Genel Nüfus Sayımı (GNS) sonuçları ve Genel Nüfus Tespiti (GNT)'nden elde edilen nüfus verilerinden de yararlanılmıştır. Elde edilen bu veriler, sözü edilen süreçte belirtilen suçlardan cezaevine girenlerin oranının bulunmasında kullanılmıştır. Çalışmada OGM'nin sözü edilen istatistiklerinde illere göre işlenen orman suç ve kabahatleriyle ilgili herhangi bir veri bulunmadığı için, belirtilen suçların illere göre dağılımını ortaya koyabilmek amacıyla, TÜİK'in CİK'e Giren Hükümlü İstatistikleri'nden istifade edilmiştir. Ancak bu istatistiklere ilişkin yayımlanan en son veri 2020 yılına aittir. Bu nedenle araştırma, 2001-2020 dönemindeki, 20 yıllık bir zaman dilimini kapsamaktadır. Böylece küresel çapta iklim değişikliğinin gittikçe etkisini artırdığı bir dönemde önemi daha da artan ormanlık alanlarla ilgili Cumhuriyet tarihinin 1/5'lik bir kısmına ışık tutulması amaçlanmıştır.

Ayrıca çalışma kapsamında elde edilen nicel verilere dayalı olarak tablolar hazırlanmış, oluşturulan bu tablolara istinaden de grafikler ve dağılım haritaları çizilmiştir. Bunlardan haritaların çiziminde, bir Coğrafi Bilgi Sistemleri (CBS) yazılımı olan ArcMap 10.8 kullanılmıştır. Adı geçen yazılımla Şekil 2, Şekil 3, Şekil 4, Şekil 5 ve Şekil 7'deki tematik haritaların hazırlanmasında sırasıyla; Tablo 2, Tablo 3, Tablo 5, Tablo 6 ve Tablo 9'daki verilerden istifade edilmiştir. Sözü edilen haritalardaki gruplandırma ise, CBS kullanıcılarının genelinin yaptığı gibi manuel olarak tanımlanmıştır (ESRI, t.y.). Bunun için her bir tablodaki istatistik veriler en fazla olandan en aza doğru sıralanmış; sonrasında en fazla olan değerden en az olanı çıkarılıp bulunan sayı (en düşük, düşük, orta, yüksek ve en yüksek şeklinde) eşit aralıklı derecelendirme yapabilmek için beşe bölünmüştür.

Öte yandan gerçekleştirilen literatür taramasıyla konuyla ilgili daha önce hazırlanan; makale, tez, kitap ve rapor gibi kaynaklar da temin edilmiştir. Nihayetinde de tüm bu veriler kullanılmak suretiyle Türkiye’de belirtilen dönemde işlenen orman suç ve kabahatleri nicel araştırma ve sentez yönteminin yanı sıra nedensellik, bağlantı, dağılım gibi coğrafya prensipleri ile ortaya konmaya ve saptanan sorunlara ilişkin de araştırmanın sonuç kısmında çözüm önerileri getirilmeye çalışılmıştır.

3. Bulgular

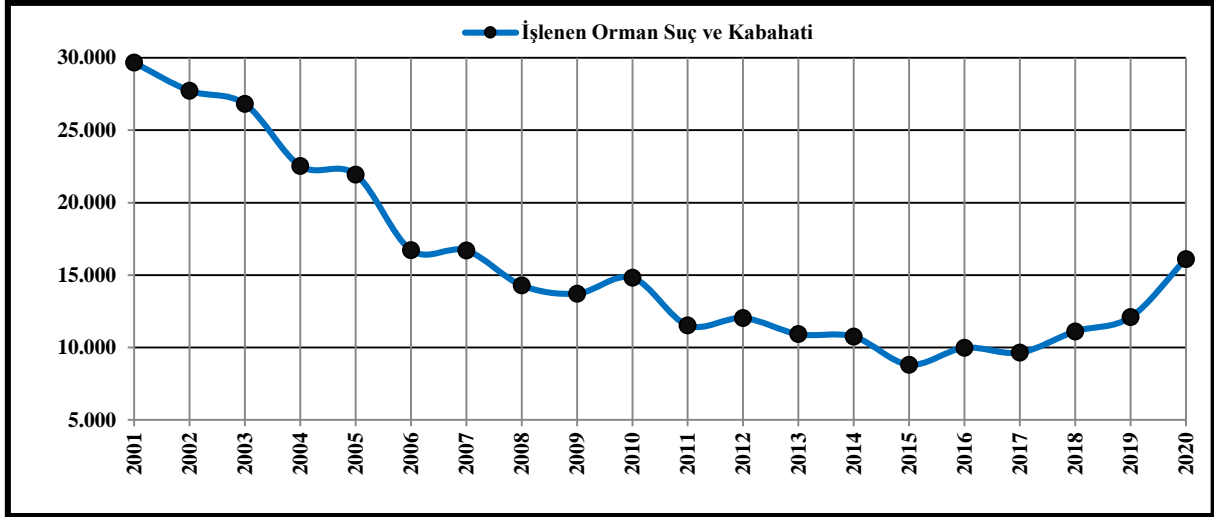
3.1. 2001-2020 Döneminde Yıllara Göre Ülkede İşlenen Orman Suç ve Kabahatleri

Tablo 1’de de görüleceği üzere 2001-2020 döneminde ülkede, 317.922 orman suç ve kabahati işlenmiş ve 15.470 kişi de söz konusu suçlar sebebiyle hapse girmiştir. İşlenen orman suç ve kabahatlerinin neler olduğuna bakıldığında, %34,11 ile kaçak ağaç kesme suçunun ilk sırada yer aldığı görülmektedir. *Ekonomik açıdan bir değer ifade ettikleri için ağaçlara emtia gözüyle bakılması, ağaç kesmenin orman suç ve kabahatleri arasında büyük bir paya sahip olmasına neden olmaktadır* (Elvan, 2005: 237). Bunu %19,65 ile ormanda usulsüz alan açma, %19,5 ile ormanda usulsüz alan işgal etme, %13,15 ile ormanda izinsiz otlatma, %10,93 ile orman ürünlerini kaçak nakletme ve %2,66 ile orman ürünlerini usulsüz sarf etme suç ya da kabahatleri takip etmektedir. Ayrıca bu 20 yıllık süreçte ülkede; 603.986 m³’lük (901.667 kental) kaçak ağaç kesilmiş, 22.490,9 ha’lık usulsüz alan açılmış, 27.103,5 ha’lık usulsüz alan işgal edilmiş, 26.675 m³’lük (309.433 kental) orman ürünü kaçak nakledilmiş ve 12.632 m³’lük (13.785 kental) orman ürünü de usulsüz bir şekilde sarf edilmiştir.

Tablo 1. 2001-2020 döneminde Türkiye’de yıllara göre işlenen orman suç ve kabahatleri

Yıl	Kaçak Ağaç Kesme			Orman Ürünlerini Kaçak Nakletme			Usulsüz Alan Açma		Usulsüz Alan İşgal Etme		Orman Ürünlerini Usulsüz Sarf Etme			İzinsiz Otlatma Kabahat Sayısı	Toplam Suç ve Kabahat Sayısı	* CİK’e Giren Hükümlü Sayısı
	Suç Sayısı	Kesilen Miktar		Suç Sayısı	Nakledilen Miktar		Suç Sayısı	Açılan Alan (Da)	Suç Sayısı	İşgal Edilen Alan (Da)	Suç Sayısı	Sarf Miktarı				
		m ³	Kental		m ³	Kental						m ³	Kental			
2001	10.963	42.275	90.055	3.529	1.763	21.663	5.258	12.987	5.080	16.340	1.554	2.325	3.821	3.281	29.665	1.891
2002	10.222	34.434	93.095	4.378	2.241	30.533	5.008	14.956	3.987	15.564	1.084	1.429	2.454	3.051	27.730	1.628
2003	10.771	45.779	106.013	4.436	2.204	38.992	3.886	10.513	3.248	16.467	1.747	1.325	1.644	2.726	26.814	1.082
2004	8.472	35.950	145.093	3.246	1.439	28.166	3.573	10.169	2.830	9.967	697	1.044	1.229	3.720	22.538	1.081
2005	7.332	31.365	66.646	2.767	2.222	21.014	3.981	11.988	3.484	14.115	624	897	675	3.758	21.946	1.306
2006	5.956	23.271	53.628	2.052	960	17.660	2.837	9.836	2.446	11.736	399	1.631	262	3.035	16.725	986
2007	6.028	24.665	49.568	1.900	976	18.155	2.836	9.880	2.292	10.057	288	404	350	3.356	16.700	1.007
2008	5.020	19.134	40.186	1.651	793	19.466	2.393	9.627	2.185	28.378	313	303	509	2.733	14.295	480
2009	4.946	18.915	37.023	1.692	785	17.788	2.283	7.409	2.437	10.222	299	993	336	2.066	13.723	378
2010	4.114	18.712	35.449	1.339	722	17.566	3.019	9.858	4.089	16.218	300	374	563	1.952	14.813	359
2011	3.742	18.739	24.960	841	689	8.262	2.337	10.237	2.947	13.220	213	289	373	1.448	11.528	309
2012	4.149	19.297	27.430	1.017	862	10.083	2.013	8.904	2.963	11.814	178	287	362	1.711	12.031	388
2013	3.620	19.844	21.649	892	1.416	10.998	1.930	7.143	2.623	9.387	169	212	252	1.684	10.918	814
2014	3.519	66.378	22.837	689	1.550	3.478	2.209	8.358	2.628	10.371	133	225	306	1.571	10.749	472
2015	2.944	18.326	15.647	708	949	8.645	1.971	8.563	2.103	9.673	82	100	74	1.005	8.813	317
2016	2.891	17.616	13.875	658	862	7.134	2.332	12.444	2.996	15.891	68	149	51	1.032	9.977	303
2017	2.993	20.305	15.110	802	1.675	8.763	2.473	11.474	2.241	9.699	68	104	119	1.067	9.644	482
2018	2.880	26.483	11.239	670	1.330	6.370	3.465	14.363	3.221	11.683	58	143	30	818	11.112	671
2019	3.356	33.742	13.515	706	1.442	6.167	3.550	13.494	3.549	12.864	96	252	300	834	12.091	844
2020	4.532	68.756	18.649	786	1.795	8.530	5.096	22.706	4.642	17.369	92	146	75	962	16.110	672
Toplam	108.450	603.986	901.667	34.759	26.675	309.433	62.450	224.909	61.991	271.035	8.462	12.632	13.785	41.810	317.922	15.470
%’si	34,11	-	-	10,93	-	-	19,65	-	19,50	-	2,66	-	-	13,15	100,00	-

Kaynak: OGM Ormançılık İstatistikleri, *TÜİK CİK’e Giren Hükümlü İstatistikleri



Şekil 1. Yıllara göre Türkiye’de işlenen orman suç ve kabahati (2001-2020).

OGM istatistikleri incelendiğinde orman yangını çıkarma suçlarına ilişkin ayrıca bir veri bulunmadığı görülmektedir. Çünkü ormanda çıkarılan veya başka bir yerde çıkarılıp sonrasında ormana ulaşan bir yangın, nihayetinde orada belirli bir yüzey alanının açılmasına sebep olacağı için bu tür cürümlerin, öncelikle usulsüz alan açma suçları kapsamında ele alınacağını; ancak açılan alan çeşitli maksatlarla kullanılmaya başlanmışsa da cürmün, usulsüz alan işgal etme suçu şeklinde değerlendirileceğini söylemek mümkündür. Orman yangınıyla ilgili suçları ise kasıtlı veya taksirli olmak üzere ikiye ayırmak mümkündür. Bunlardan vatandaşların en çok karşı karşıya kalma riski bulunanı ise taksirle orman yangınına sebep olmadır. Nitekim bu suçlara; sönmeyen bırakılan mangal/piknik/kamp ateşi, sönmeyen atılan bir sigara, hasat sonrasında ekinlerin saplarını (anız) yakma, otları temizlemek maksadıyla bağlık veya bahçelik bir alanda ateş yakma ve bunların sonucunda da ateşin büyüyerek/kontrolden çıkarak ormanlık alana sıçraması gibi pek çok olay sebep olabilir.

Ayrıca genel olarak ülkede yıllara göre işlenen orman suç ve kabahatlerine sayısal açıdan bakıldığında (Şekil 1); çalışma döneminin başında (2001 yılı) 29.665 kişi olduğu, bundan sonraki kimi yıllarda dalgalanmalar olsa da 2015 yılına kadar azaldığı ve bu yılda 8.813 kişi ile en düşük seviyesine indiği; bundan sonraysa bir artış sürecine girdiği görülmektedir. Öyle ki işlenen orman suç ve kabahati sayısı; 2016 yılında 9.977, 2017’de 9.644, 2018’de 11.112, 2019’da 12.091 ve 2020 yılındaysa 16.110 olarak gerçekleşmiştir.² Buna göre 2015 yılından sonra orman suç ve kabahatlerinin artışa geçmesini, kaygı verici bir durum olarak değerlendirmek mümkündür.

² OGM Ormançılık İstatistikleri’ne göre çalışma dönemi sonrasındaki yıllarda ülkede işlenen orman suç ve kabahat sayıları ise şöyledir: 2021 yılında 17.515, 2022 yılında 16.794 ve 2023 yılında ise 15.386.

3.2. İllere Göre Orman Varlığı

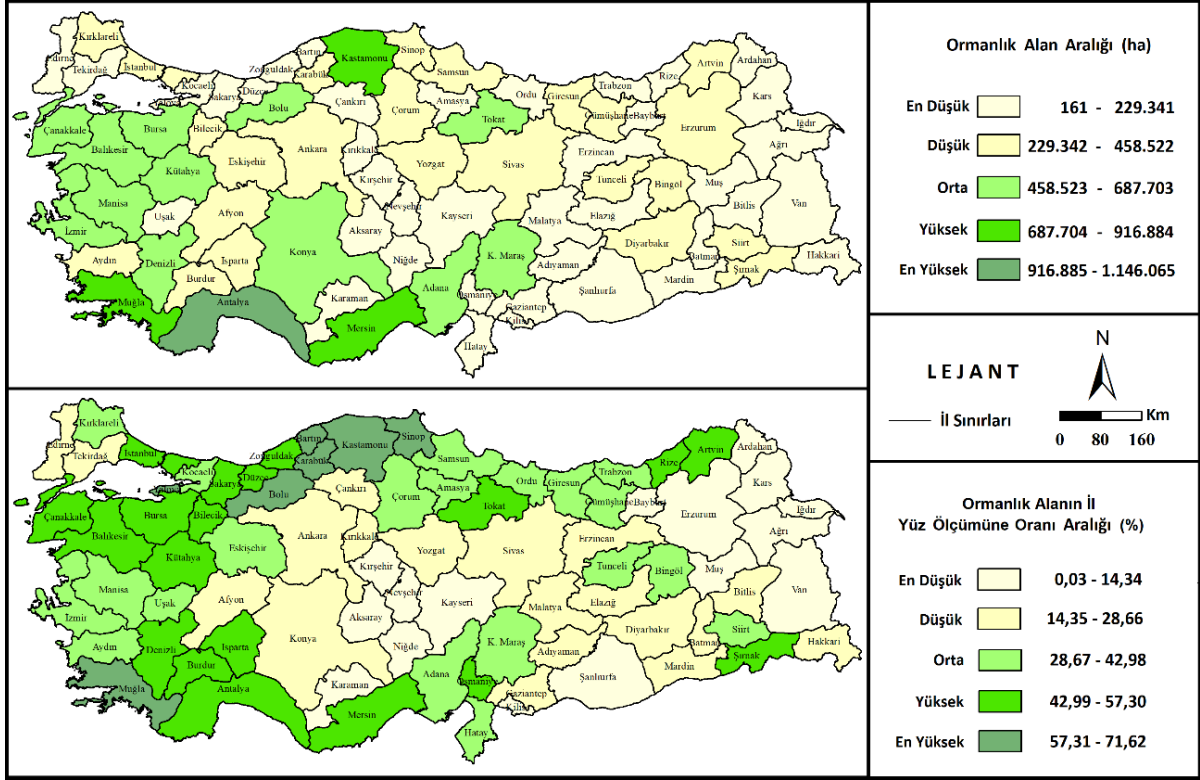
Sınırları belirli herhangi bir alanda ormanla ilgili herhangi bir suç ve kabahati işlenebilmesi için her şeyden önce orada orman vasfında bir arazinin bulunması gerekmektedir. Buna göre Türkiye’de illerin orman varlıklarını ortaya koyabilmek amacıyla Tablo 2 ve Şekil 2 hazırlanmıştır.

Tablo 2. 2020 yılı itibarıyla yüz ölçümüne göre illerin orman varlıkları

İl Adı	Yüz Ölçümü (ha)	Orman Alanı (ha)	Ormanlık Alan %'si	İl Adı	Yüz Ölçümü (ha)	Orman Alanı (ha)	Ormanlık Alan %'si
Karabük	389.553	278.830	71,60	Trabzon	521.299	181.541	34,80
Muğla	1.227.859	829.309	67,50	Ordu	587.114	202.896	34,60
Kastamonu	1.339.223	873.651	65,20	Bingöl	805.637	264.934	32,90
Bolu	819.169	531.802	64,90	Tunceli	775.188	245.536	31,70
Bartın	209.914	135.437	64,50	Eskişehir	1.419.998	410.057	28,90
Sinop	572.565	367.096	64,10	Batman	425.240	114.919	27,00
Yalova	79.192	47.570	60,10	Çankırı	769.942	192.120	25,00
Bilecik	419.565	240.252	57,30	Hakkâri	753.662	179.847	23,90
Artvin	710.973	403.695	56,80	Mardin	874.277	196.056	22,40
Kütahya	1.144.471	646.552	56,50	Adıyaman	731.084	158.581	21,70
Zonguldak	346.160	194.074	56,10	Diyarbakır	1.516.918	325.359	21,40
Antalya	2.061.764	1.146.062	55,60	Afyonkarahisar	1.427.376	278.836	19,50
Mersin	1.563.068	835.534	53,50	Elazığ	913.111	169.892	18,60
Düzce	241.092	124.216	51,50	Konya	3.430.269	634.129	18,50
Denizli	1.217.993	588.672	48,30	Yozgat	1.495.065	276.015	18,50
Çanakkale	1.000.510	480.465	48,00	Gaziantep	615.842	112.617	18,30
Osmaniye	331.318	158.679	47,90	Erzincan	1.179.862	212.223	18,00
Tokat	999.067	478.379	47,90	Bitlis	1.018.997	180.237	17,70
Burdur	698.630	331.711	47,50	Ankara	2.577.976	452.058	17,50
Rize	383.729	174.297	45,40	Edirne	617.386	103.014	16,70
Bursa	1.079.544	483.542	44,80	Sivas	2.694.453	450.066	16,70
İstanbul	541.609	240.688	44,40	Tekirdağ	628.510	101.174	16,10
Isparta	873.283	386.048	44,20	Kırkkale	447.147	70.286	15,70
Şırnak	672.427	297.105	44,20	Malatya	1.263.081	189.340	15,00
Balikesir	1.460.268	632.038	43,30	Karaman	1.526.805	212.488	13,90
Sakarya	488.650	208.226	42,60	Kilis	204.275	27.032	13,20
Kocaeli	337.426	143.227	42,40	Erzurum	2.470.413	256.882	10,40
Adana	1.417.417	593.660	41,90	Kayseri	1.742.082	166.864	9,60
Manisa	1.322.567	542.480	40,70	Muş	884.686	78.426	8,90
Gümüşhane	591.592	239.577	40,50	Niğde	717.237	60.026	8,40
İzmir	1.182.170	478.547	40,50	Bayburt	363.809	29.793	8,20
Uşak	553.937	223.496	40,30	Kırşehir	679.005	43.668	6,50
Aydın	822.661	326.605	39,70	Ardahan	547.671	30.757	5,60
Kırklareli	641.501	254.124	39,60	Kars	808.808	34.441	4,30
Amasya	560.474	220.681	39,40	Aksaray	780.843	23.469	3,00
Samsun	975.104	380.073	39,00	Nevşehir	517.365	14.938	2,90
Siirt	610.208	232.264	38,10	Van	1.898.097	45.141	2,40
Hatay	546.954	208.067	38,00	Şanlıurfa	1.919.798	14.850	0,80
K. Maraş	1.433.300	521.413	36,40	Ağrı	1.087.975	5.905	0,50
Giresun	711.632	258.140	36,30	İğdır	534.005	161	0,03
Çorum	1.253.797	450.142	35,90	Toplam	78.004.644	22.933.000	29,40

Kaynak: OGM, 2021: 34-35

Tablo 2 ve Şekil 2’de de görüleceği üzere yüz ölçüm açısından ülkede en fazla ormanlık alan, 1.146.062 ha ile, Antalya ilinde bulunmaktadır. Ayrıca Kastamonu, Mersin, Muğla, Kütahya, Konya, Balıkesir, Adana, Denizli, Manisa, Bolu, Kahramanmaraş, Bursa, Çanakkale, İzmir ve Tokat, ormanlık alanın ülkede fazla olduğu diğer illerdir. Buna göre ormanlık alan yüz ölçümü fazla olduğu için söz konusu suç ve kabahatlerin en fazla bu illerde işlenmesinin beklendiği söylenebilir.



Şekil 2. İllerin orman varlıkları (2020).

Yukarıda yapılan açıklama, orman varlığı hakkında genel bir fikir verse de illerin yüz ölçümüne oranla ne kadar ormanlık alana sahip oldukları konusunda herhangi bir bilgi vermemektedir. Bu nedenle illerin yüz ölçümüne oranla sahip oldukları orman varlıklarının da ortaya konması, konunun bu yönüne de açıklık getirilmesi açısından önemlidir. Aynı zamanda böyle bir veri, o ilde yaşayan insanların ormanla karşı karşıya gelme, başka bir deyişle de ormanla ilgili herhangi bir suç ve kabahate karışma olasılıklarının ortaya konması açısından da önem arz etmektedir.

Belirtilen bakış açısıyla yüz ölçümüne oranla ülkede en fazla ormanlık alanın hangi ilde olduğuna bakıldığında, %71,6 ile Karabük'ün ilk sırada yer aldığı görülmektedir. Ayrıca Kastamonu, Bolu, Bartın, Sinop, Muğla ve Yalova, yüz ölçümüne oranla en fazla (%57,31-%71,62) orman alanına sahip diğer illerdir. Ormanlık alan oranı çok yüksek olduğu için bu illerde orman suç ve kabahati işleme olasılığının yüksek çıkması beklenebilir.

Ülkede yüz ölçümüne oranla orman alanının fazla (%42,99-%57,3) olduğu yerler; Marmara Bölgesi'nin Bilecik, Çanakkale, Balıkesir, Bursa, İstanbul ve Sakarya illeri; Karadeniz Bölgesi'nin Artvin, Rize, Tokat, Zonguldak ve Düzce illeri; Akdeniz Bölgesi'nin Antalya, Osmaniye, Mersin, Burdur ve Isparta illeri; Ege Bölgesi'nin Kütahya ve Denizli illeri; Doğu Anadolu Bölgesi'nin ise Şırnak ilidir. Buna göre ormanlık alan oranı yüksek olduğu için orman suç ve kabahati işleme olasılığının bu illerde fazla olması beklenebilir.

Yüz ölçümüne oranla orman alanın ülkede orta düzeyde (%28,67-%42,98) olduğu vilayetler arasında Çorum'dan Trabzon'a kadar uzanan Karadeniz Bölgesi'nin illeri; Ege Bölgesi'nin İzmir, Manisa, Aydın ve Uşak illeri; Akdeniz Bölgesi'nin Adana, Hatay ve Kahramanmaraş illeri; Marmara Bölgesi'nin Kocaeli ve Kırklareli illeri; Doğu Anadolu Bölgesi'nin Tunceli ve Bingöl illeri; İç Anadolu Bölgesi'nin Eskişehir ili ve Güneydoğu Anadolu (GDA) Bölgesi'nin de Siirt ili yer almaktadır. Ayrıca bu grupta Doğu Karadeniz Bölümü'nden illerin de bulunması dikkat çekicidir.

Ülkede yüz ölçümüne oranla ormanlık alanın az olduğu (%14,35-%28,66) vilayetler, daha çok karasal iklimin etkili olduğu; Marmara Bölgesi'nin Edirne ve Tekirdağ illeri; İç Anadolu Bölgesi'nin Ankara, Konya, Kırıkkale, Çankırı, Yozgat ve Sivas illeri; Doğu Anadolu Bölgesi'nin Malatya, Erzincan, Elazığ, Bitlis ve Hakkâri illeri ile GDA Bölgesi'nin Gaziantep, Adıyaman, Diyarbakır, Mardin ve Batman illeridir. Ayrıca Ege Bölgesi'nde bulunan Afyonkarahisar da bu grupta yer alan bir diğer ildir.

Yüz ölçümüne oranla Türkiye'de en az orman alanına sahip olan il, %0,03 oranıyla, Iğdır'dır. Daha önce de değinildiği üzere Iğdır, ülkede ormanlık alanın da en az olduğu ildir. Buna göre *bir süredir Iğdır'ın Avrupa'nın hava kirliliği en yoğun şehri* (IQAir, 2021: 24) olması da bir tesadüf değildir. Ayrıca yüz ölçümüne oranla ülkede en az orman alanına sahip ikinci il Ağrı, üçüncü il ise Şanlıurfa'dır. Bunlardan *Şanlıurfa'da 1959-2012 döneminde 25 adet sel ve taşkın yaşanmıştır* (Şanlıurfa AFAD Müdürlüğü, 2021: 122). Dahası 2023 yılının mart ayında ilde büyük bir sel felaketi daha olmuş ve bunda da önemli can ve mal kayıpları meydana gelmiştir. Yaşanan bu afetlerin Şanlıurfa'nın ülkedeki en az orman oranına sahip üçüncü il olmasıyla büyük ölçüde ilgili olduğunu söylemek mümkündür. Bu üç ili sırasıyla; Van, Nevşehir, Aksaray, Kars, Ardahan, Kırşehir, Bayburt, Niğde, Muş, Kayseri, Erzurum, Kilis ve Karaman takip etmektedir. Buna göre ülkedeki en az orman yüz ölçümüne sahip iller; Doğu Anadolu, İç Anadolu ve GDA bölgelerinde bulunmaktadır. Orman alanı en düşük olduğu için söz konusu suç ve kabahatleri işleyenlerin ve dolayısıyla da orman cürümleri sebebiyle hapse girenlerin sayı ve oranının en az bu illerde olması beklenebilir.

3.3. İllere Göre Kırsal Nüfus Varlığı

Yukarıda da değinildiği üzere çalışma konusuyla ilgili herhangi bir suç ya da kabahat işlenebilmesi için her şeyden önce illerde ormanlık bir alan bulunmalıdır. Ayrıca ormanlık alanın yakınında yaşayan birilerinin olması ve onların da ormandan bir şekilde istifadeye gereksinim duymaları gerekmektedir. Yerleşme tipleri karşılaştırıldığında, çevresel ve sosyoekonomik şartlar gereği, kırsalda yaşayan nüfusun; ormanla daha çok iç içe, etkileşim

halinde ve bu sebeple de az veya çok ondan istifadeye gereksinim duymasının söz konusu olduğunu söylemek mümkündür. Buna göre orman içinde veya civarında ikamet eden kırsal nüfusun çeşitli maksatlarla; kaçak ağaç kesme, kullanma (sarf), izinsiz otlatma veya avlanma, ormanda usulsüz alan açma, işgal ve faydalanma gibi sebeplerle ormanla ilgili birtakım suç ya da kabahatleri işleme potansiyellerinin yüksek olduğu söylenebilir. Nitekim konuyla ilgili yapılan çalışmalar, *ormanlarda insan müdahaleleri sonucunda meydana gelen zararların büyük bir kısmının kırsal kesimde yaşayan* (Kahyaoğlu vd., 2022: 115) *nüfusun; fakirliği, bilinçsizliği ve eğitimsizliğinden kaynaklandığını* (Öztürk-Kaya, 2002: 1) göstermiştir. Bu nedenle illerin kırsal nüfus oranlarının ortaya konması, çalışma açısından önem arz etmektedir. Belirtilen bakış açısından hareketle illerin kırsal nüfus oranlarını ortaya koyabilmek amacıyla Tablo 3 ve Şekil 3 hazırlanmıştır. Ancak bunlar hazırlanırken, 2013 yılından itibaren TÜİK'in büyükşehirlerin kırsalında yaşayan nüfusa ilişkin veri yayımlanmaması sebebiyle adı geçen kurumun konuyla ilgili tüm illeri kapsayan en son istatistiki bilgilerinin kamuoyuyla paylaşıldığı 2012 verileri dikkate alınmıştır.

Tablo 3. 2012 yılı itibarıyla illerin kırsal nüfus oranları

İl	Kırsal Nüfus %'si	İl	Kırsal Nüfus %'si	İl	Kırsal Nüfus %'si
Ardahan	64,82	Yozgat	41,29	Tekirdağ	30,89
Bartın	63,83	Mardin	40,74	Edirne	30,80
Muş	62,62	Giresun	40,66	Karaman	29,67
Kars	56,95	Erzincan	40,59	Yalova	29,45
Muğla	56,07	Aydın	39,21	Denizli	29,43
Zonguldak	52,63	Balıkesir	38,68	Antalya	28,67
Gümüşhane	50,07	Adıyaman	38,62	Kilis	28,46
Hatay	49,95	Siirt	38,34	Diyarbakır	27,44
Niğde	49,02	Burdur	38,00	Kırşehir	26,78
Van	47,84	Aksaray	37,83	Osmaniye	26,23
Ağrı	47,05	Çankırı	37,41	Elazığ	25,54
İğdir	46,70	K. Maraş	36,46	Batman	25,30
Bayburt	46,48	Şırnak	35,99	Sakarya	24,56
Afyonkarahisar	46,32	Rize	35,95	Bilecik	24,09
Bitlis	45,76	Bolu	35,39	Konya	23,80
Sinop	45,46	Kütahya	34,56	Karabük	23,19
Şanlıurfa	44,64	Erzurum	34,53	Mersin	21,09
Hakkâri	44,24	Amasya	34,38	Kırıkkale	15,20
Artvin	43,94	Malatya	33,79	Kayseri	12,44
Kastamonu	43,86	Tunceli	33,08	Adana	11,24
Çanakkale	43,68	Samsun	32,86	Gaziantep	10,82
Trabzon	43,68	Manisa	32,81	Bursa	10,65
Nevşehir	43,12	Isparta	31,97	Eskişehir	9,99
Ordu	42,90	Kırklareli	31,96	İzmir	8,58
Bingöl	42,80	Uşak	31,73	Kocaeli	6,56
Düzce	41,86	Sivas	31,29	Ankara	2,49
Tokat	41,61	Çorum	31,03	İstanbul	1,04

Kaynak: TÜİK ADNKS

Tablo 3'te de görüleceği üzere Türkiye'de nüfusuna kıyasla en fazla kırsal nüfus, %64,82 ile Ardahan'da bulunmaktadır. Ayrıca Bartın, Muş, Kars, Muğla ve Zonguldak, nüfusuna kıyasla en fazla kırsal nüfus (%52,09-%64,84 arasında) barındıran diğer illerdir. Ülkede nüfusuna oranla kırsal nüfusun yüksek (%39,33-%52,08 arasında) olduğu illerse; Gümüşhane,

Hatay, Niğde, Van, Ağrı, Iğdır, Bayburt, Afyonkarahisar, Bitlis, Sinop, Şanlıurfa, Hakkâri, Artvin, Kastamonu, Çanakkale, Trabzon, Nevşehir, Ordu, Bingöl, Düzce, Tokat, Yozgat, Mardin, Giresun ve Erzincan'dır. Kırsal nüfus oranı en yüksek ya da yüksek gruplarda yer aldıkları için sayı ve oranca orman suçları sebebiyle hapse girenlerin burada adı geçen illerin bilhassa büyük ölçüde orman varlığına sahip olanlarında fazla olması beklenebilir.



Şekil 3. İllerin kırsal nüfus oranları (2012).

Buna karşın ülkede nüfusuna kıyasla kırsal nüfus oranının en düşük (%1,04 olduğu il ise İstanbul'dur. Ayrıca Ankara, Kocaeli, İzmir, Eskişehir, Bursa, Gaziantep, Adana ve Kayseri'de de kırsal nüfus oranı (%1,04-%13,8 arasında) oldukça azdır. Nüfusuna kıyasla kırsal nüfus oranının düşük (%13,81-%26,56 arasında) olduğu illerse; Kırıkkale, Mersin, Karabük, Konya, Bilecik, Sakarya, Batman, Elazığ ve Osmaniye'dir. Kırsal nüfus oranı en düşük ya da düşük grupta yer aldıkları için sayı ve oranca orman suçları sebebiyle hapse girenlerin burada adı geçen illerde az olması beklenebilir.

Ancak burada konuyla ilgili değinilmesi gereken bir diğer husus da ülke çapında kırsal nüfusun yıldan yıla azaldığıdır. Nitekim Tablo 4'te de görüleceği üzere çalışma döneminin başına tekabül eden 2000 yılında ülkedeki kırsal nüfus oranı %35,1 iken 2012 yılında %22,72'ye gerilemiştir. Çalışma döneminin son yılındaysa bu oranın çok daha düşük seviyelere kadar gerilediği aşikârdır. Ancak 28.489 Sayılı Kanun gereğince büyükşehir olan illerin tamamı şehir olarak kabul edildiği için 2020 yılına ilişkin kırsal ve kentsel nüfus verileri, tam olarak gerçeği yansıtmamaktadır.

Tablo 4. Yıllara göre Türkiye'de köy ve şehir nüfuslarını gösterir tablo

Yıl	Kırsal		Kentsel		Toplam Nüfus
	Nüfus	%'si	Nüfus	%'si	
2000*	23.797.653	35,10	44.006.274	64,90	67.803.927
2012**	17.178.953	22,72	58.448.431	77,28	75.627.384
2020**	5.878.321	7,03	77.736.041	92,97	83.614.362

Kaynak: *DİE, 2003: 109, **TÜİK ADNKS

Konuyla ilgili olarak burada değinilmesi gereken bir diğer husus da kırdan kente yapılan göçlerin orman köylerinde daha fazla olduğudur. Nitekim TBMM'nin Meclis Araştırma Komisyonu'nca hazırlanan bir rapor da bunu doğrulamaktadır. Sözü edilen raporda “*Genel olarak Türkiye'deki orman köyleri; ekonomi, sağlık, eğitim ve altyapı gibi imkânlar açısından diğer kırsal yerleşmelerin gerisindedir. Bu nedenle orman köylerindeki özellikle genç nüfus, geçici ya da kalıcı olarak şehirlere göç etmektedir.*” (TBMM, 2004: 9-10) ifadesine yer verilmiştir. Bu durum, ormanla iç içe yahut ormana yakın bir yerde kurulan kırsal yerleşmelerdeki nüfusun başta tarım ve hayvancılık olmak üzere ekonomik faaliyetlerinin büyük ölçüde ormanlık saha tarafından kısıtlanmasından kaynaklanmaktadır.

3.4. İllere Göre Yıllık Sıcaklık Ortalamalarının Dağılışı

Daha önce de değinildiği üzere ülkede işlenen orman suç ya da kabahatleri arasında %33,54'lük bir oranla orman ağaçlarını kaçak kesme, ilk sırada yer almaktadır. Bunun sebeplerinden birisi olarak da, özellikle kırsalda ikamet vatandaşların ekonomik sebeplerle, yakacak temin etmek istemeleri gösterilebilir. Nitekim kırsalda ikamet eden vatandaşların ısınma ihtiyaçlarını büyük ölçüde odun ve kömürden karşıladığı, buna karşın özellikle son yıllarda *uluslararası kömür piyasalarında yaşanan gelişmeler sebebiyle kömür fiyatlarının aşırı bir şekilde arttığı* (Türkiye Taş Kömürü Kurumu [TTK], 2020: 38); bunun da ekonomik açıdan onları olumsuz bir şekilde etkilediği göz önünde bulundurulursa, söz konusu suçların işlenmesinin altında yatan sebeplerden birisi daha anlaşılabilir olacaktır.

Belirtilen sebeple bu cürmün işlenmesindeyse sıcaklık değerlerinin etkili olabileceğini söylemek mümkündür. Zira sıcaklık değerlerinin düşük derecelerde seyrettiği illerde kış şartları çetin geçtiği için buralarda yakacak temini maksadıyla orman suçlarının işlenmesine daha fazla rastlanabilir. Bu düşünceden hareketle Türkiye'de illerin yıllık sıcaklık ortalamalarını ortaya koyabilmek amacıyla Tablo 5 ve Şekil 4 hazırlanmıştır.

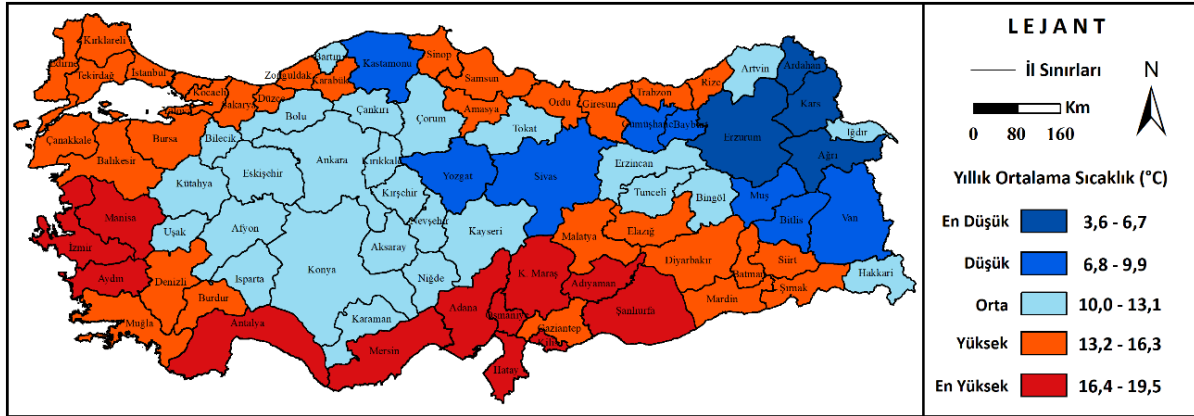
Tablo 5'te de görüleceği üzere 3,7 °C ile Türkiye'nin sıcaklık ortalaması en düşük ili, Ardahan'dır. Ayrıca Kars, Erzurum ve Ağrı, ülkede sıcaklık ortalaması en düşük olan grupta (3,6 ilâ 6,7°C arasında) yer alan diğer illerdir. Ülkede sıcaklık ortalaması düşük olan grupta (6,8 ilâ 9,9 °C arasında) yer alan illerse; Bayburt, Sivas, Yozgat, Bitlis, Van, Gümüşhane, Muş ve Kastamonu'dur. Buna göre ısınma maksatlı orman ağaçlarını kaçak kesme suçunun sözü edilen illerde fazla çıkma olasılığının yüksek olduğunu söylemek mümkündür. Ancak bunlardan *Doğu Anadolu Bölgesi'nde XVII. yüzyılın ortalarına kadar varlığını koruyan ormanlık alanlar, kışların uzun ve soğuk geçmesine bağlı olarak bölge halkının yakacak temin etmesi yüzünden ortadan kalkmıştır* (Belli, 1996: 641). Dolayısıyla bölge genelinde orman

varlığı önemli ölçüde azaldığı için çalışma dönemi içinde düşük sıcaklıklara bağlı olarak orman suçu işlenme olasılığı, muhtemelen beklenenin altında çıkacaktır.

Tablo 5. 1927-2022 döneminde Türkiye’de illerin yıllık sıcaklık ortalamalarını gösterir tablo

İl Adı	Sıcaklık (°C)	İl Adı	Sıcaklık (°C)	İl Adı	Sıcaklık (°C)
Mersin	19,3	Giresun	14,6	Karaman	12,1
Adana	19,2	Sakarya	14,6	Ankara	12,0
Antalya	18,8	Samsun	14,6	Konya	11,7
Osmaniye	18,7	Ordu	14,5	Kırşehir	11,5
Şanlıurfa	18,5	Rize	14,5	Çankırı	11,4
Hatay	18,3	Sinop	14,3	Afyonkarahisar	11,3
İzmir	17,9	Tekirdağ	14,1	Niğde	11,2
Aydın	17,7	Edirne	13,8	Eskişehir	11,0
Adıyaman	17,4	Malatya	13,7	Çorum	10,9
Kilis	17,2	Zonguldak	13,7	Erzincan	10,9
Manisa	16,9	Amasya	13,6	Kütahya	10,8
K. Maraş	16,7	Karabük	13,6	Nevşehir	10,8
Denizli	16,3	Burdur	13,3	Kayseri	10,7
Siirt	16,3	Kırklareli	13,3	Bolu	10,4
Mardin	16,1	Düzce	13,2	Hakkâri	10,3
Batman	15,9	Elazığ	13,2	Kastamonu	9,9
Diyarbakır	15,9	Bartın	12,8	Muş	9,8
Gaziantep	15,3	Tunceli	12,7	Gümüşhane	9,6
Şırnak	15,3	Bilecik	12,5	Van	9,5
Çanakkale	15,2	Kırıkkale	12,5	Bitlis	9,2
İstanbul	15,2	Tokat	12,5	Yozgat	9,2
Muğla	15,2	Uşak	12,5	Sivas	9,0
Kocaeli	14,9	Artvin	12,3	Bayburt	7,1
Balıkesir	14,8	İğdir	12,3	Ağrı	6,2
Trabzon	14,8	Isparta	12,3	Erzurum	5,8
Yalova	14,7	Bingöl	12,2	Kars	4,8
Bursa	14,6	Aksaray	12,1	Ardahan	3,7

Kaynak: MGM Resmi İstatistikleri



Şekil 4. 1927-2022 döneminde Türkiye’de illerin yıllık sıcaklık ortalamalarını gösterir harita.

Ülkede sıcaklık ortalamasının orta düzeyde (10 ilâ 13,1 °C arasında) seyrettiği iller; Hakkâri, Bolu, Kayseri, Kütahya, Nevşehir, Çorum, Erzincan, Eskişehir, Niğde, Afyonkarahisar, Çankırı, Kırşehir, Konya, Ankara, Aksaray, Karaman, Bingöl, Artvin, Iğdır, Isparta, Bilecik, Kırıkkale, Tokat, Uşak, Tunceli ve Bartın’dır. İlgili haritada da görüleceği üzere daha çok bu iller, İç Anadolu’da ve bu bölgenin çevresinde yer almaktadır.

Yukarıda değinilenlerin dışında kalan illerdeyse sıcaklık değerleri, yüksek (13,2 ilâ 16,3 °C arasında) ya da en yüksek (16,4 ilâ 19,5 °C arasında) düzeyde seyretmektedir. Daha çok bunlar, denize kıyısı bulunan bölgelerin ve GDA’nın illeridir. Buna istinaden de ısınma

maksatlı orman ağaçlarını kaçak kesme suçunun sözü edilen illerde düşük çıkma olasılığının yüksek olduğu söylenebilir.

3.5. İllerin Sosyo-ekonomik Gelişmişlik Düzeyleri

Günümüz dünyasında sınırları belirli herhangi bir alandaki *refah, yoksulluk* ve bunların derecesinin *tespitinde, SEGE ve insani kalkınma kriterleri dikkate alınmaktadır* (Karataş, 2005: 139-140). *Gelişmişlik farkı, devletler arasında olabildiği gibi bir ülkenin bölgeleri ya da illeri arasında da olabilir* (Çetin & Sevüktekin, 2006: 39). Bu farklılıklar ise ormanla ilgili suç ve kabahatlerin izahında kullanılabilir. Şöyle ki, sosyoekonomik açıdan gelişmiş illerde söz konusu suç ve kabahatlerin az, tersi olanlardaysa fazla olması beklenebilir.

Belirtilen bakış açısıyla 2017 yılı itibarıyla Türkiye'deki illerin durumunu ortaya koyabilmek amacıyla *Acar vd. tarafından hazırlanan SEGE skorlarından* istifade edilerek Tablo 6 oluşturulmuştur. Ardından da bu skorların derecesine göre ülkedeki illerin 5 gruba ayrıldığı bir dağılım haritası (Şekil 5) çizilmiştir. Sözü edilen skorlar; *demografi, istihdam, eğitim, sağlık, yaşam kalitesi, erişilebilirlik, mali, rekabetçilik ve yenilikçi kapasite gibi başlıklar altında toplanan 52 değişken dikkate alınarak tespit edilmiştir* (Acar vd., 2019: 11).

Tablo 6. 2017 yılı itibarıyla illerin SEGE düzeyini gösterir tablo

İl Adı	SEGE Skoru	İl Adı	SEGE Skoru	İl Adı	SEGE Skoru
İstanbul	4,051	Zonguldak	0,333	Çankırı	-0,379
Ankara	2,718	Uşak	0,278	Tokat	-0,381
İzmir	1,926	Gaziantep	0,250	Niğde	-0,395
Kocaeli	1,787	Samsun	0,242	K. Maraş	-0,416
Antalya	1,642	Burdur	0,211	Tunceli	-0,439
Bursa	1,336	Kırıkkale	0,211	Ordu	-0,486
Eskişehir	1,278	Düzce	0,200	Erzurum	-0,531
Muğla	1,175	Karaman	0,177	Kilis	-0,570
Tekirdağ	1,014	Rize	0,174	Yozgat	-0,589
Denizli	0,923	Kütahya	0,170	Gümüşhane	-0,623
Sakarya	0,832	Amasya	0,054	Bayburt	-0,629
Yalova	0,796	Hatay	0,017	Adıyaman	-0,926
Bolu	0,760	Nevşehir	-0,015	Ardahan	-0,983
Konya	0,668	Afyonkarahisar	-0,023	Diyarbakır	-1,074
Aydın	0,599	Elazığ	-0,061	Kars	-1,125
Isparta	0,564	Kırşehir	-0,085	İğdir	-1,179
Kayseri	0,560	Malatya	-0,113	Bingöl	-1,208
Kırklareli	0,557	Sivas	-0,137	Batman	-1,324
Bilecik	0,556	Bartın	-0,140	Şanlıurfa	-1,350
Çanakkale	0,548	Erzincan	-0,150	Mardin	-1,396
Edirne	0,534	Kastamonu	-0,224	Siirt	-1,405
Karabük	0,513	Artvin	-0,235	Bitlis	-1,428
Manisa	0,490	Çorum	-0,262	Van	-1,452
Balıkesir	0,476	Aksaray	-0,271	Hakkâri	-1,518
Mersin	0,413	Sinop	-0,317	Muş	-1,704
Trabzon	0,389	Giresun	-0,323	Ağrı	-1,752
Adana	0,353	Osmaniye	-0,367	Şırnak	-1,788

Kaynak: Acar vd., 2019: 35

Tablo 6'da da görüleceği üzere 4,051 skorla SEGE açısından ülkenin ilk sırada yer alan ili, İstanbul'dur. Sırasıyla bu ili Ankara, İzmir, Kocaeli, Antalya, Bursa, Eskişehir, Muğla,

Tekirdağ, Denizli, Sakarya, Yalova ve Bolu takip etmektedir. Buna göre ormanla ilgili suç ya da kabahatlerin sözü edilen illerde düşük çıkma olasılığının yüksek olduğu söylenebilir.



Şekil 5. 2017 yılı itibarıyla illerin SEGE düzeyini gösterir harita.

Buna karşın Şırnak, -1,788 skorla SEGE açısından ülkenin en son sırasında yer alan ilidir. Sırasıyla bu ili Ağrı, Muş, Hakkâri, Van, Bitlis, Siirt, Mardin, Şanlıurfa, Batman, Bingöl, Iğdır, Kars, Diyarbakır, Ardahan, Adıyaman, Bayburt ve Gümüşhane takip etmektedir. Buna göre söz konusu suç ya da kabahatlerin adı geçen illerin ormanlık alana sahip olanlarında fazla çıkma olasılığının yüksek olması beklenebilir.

Yukarıda anlatılanlara ilaveten Tablo 6'da verilen Türkiye'deki illerin SEGE skorlarına bir de sayısal açıdan bakıldığında, bunların %51,9'unun (42 il) eksi değerlere sahip olduğu görülmektedir. Ayrıca Şekil 5'te gösterilen gruplamaya göre ise SEGE derecesinin en düşük ve düşük olduğu grupta yer alan illerin oranının ise %76,5 (62 il) olduğu dikkati çekmektedir. Buna göre ülkede işlenen orman suç ya da kabahatlerinin genelinin altında sosyoekonomik sebeplerin yatma olasılığının yüksek olduğu söylenebilir.

3.6. Yıllara ve Cinsiyete Göre Türkiye'de Orman Suçlarından CİK'e Girenler

Yıllara ve cinsiyete göre işlemiş oldukları orman suçları sebebiyle Türkiye'de CİK'e giren hükümlülerin durumunu ortaya koyabilmek amacıyla Tablo 7 hazırlanmıştır. İlgili tabloda da görüleceği üzere söz konusu suç sebebiyle ve belirtilen dönem boyunca Türkiye'de cezaevine girenlerin %98,31'ini erkekler, %1,69'unu ise kadınlar oluşturmuştur.

Oransal açıdan erkek ve kadın suçluluğu arasında böyle büyük bir fark görülmesinde, *genel olarak kadınlara özgü olduğu öne sürülen zayıflık, evcimenlik ve çocuk yetiştirme gibi niteliklerin suç dünyasıyla uyumlamaması etkilidir. Buna bağlı olarak kadınla suç arasındaki çizgi çok keskin ve net iken erkekle suç arasındaki çizgi ise çok incedir* (İlbars, 2007: 4).

Tablo 7. 2001-2020 döneminde Türkiye’de yıllara ve cinsiyete göre orman suçları sebebiyle CİK’e giren hükümlülerin sayı ve oranları

Yıl	CİK’e Giren Erkek		CİK’e Giren Kadın		Yıl	CİK’e Giren Erkek		CİK’e Giren Kadın	
	Sayısı	%si	Sayısı	%si		Sayısı	%si	Sayısı	%si
2001	1.872	99,00	19	1	2011	304	98,38	5	1,62
2002	1.612	99,02	16	0,98	2012	386	99,48	2	0,52
2003	1.074	99,26	8	0,74	2013	782	96,07	32	3,93
2004	1.074	99,35	7	0,65	2014	458	97,03	14	2,97
2005	1.295	99,16	11	0,84	2015	311	98,11	6	1,89
2006	972	98,58	14	1,42	2016	300	99,01	3	0,99
2007	993	98,61	14	1,39	2017	476	98,76	6	1,24
2008	479	99,79	1	0,21	2018	625	93,14	46	6,86
2009	373	98,68	5	1,32	2019	816	96,68	28	3,32
2010	357	99,44	2	0,56	2020	650	96,73	22	3,27
					Toplam	15.209	98,31	261	1,69

Kaynak: TÜİK CİK’e Giren Hükümlü İstatistikleri

Ayrıca yukarıda da değinildiği üzere; *orman ağaçlarını kaçak kesme, kaçak kesilen orman ağaçlarından odun kömürü yapma, orman ürünlerini kaçak nakletme, ormanda usulsüz alan açma, fidan ekim sahasını bozma, izinsiz avlanma, izinsiz maden ocağı açma veya tesis kurma* (OGM, 2011: 30-44) gibi orman suç ve kabahatleri az veya çok bir güç gerektirdiği için de bunları işleyenler de daha çok erkeklerdir.

3.7. Orman Suçlarından CİK’e Girenlerin İllere Göre Dağılışı

2001-2020 döneminde Türkiye’de orman suçları sebebiyle CİK’e giren hükümlülerin illere göre durumunu ortaya koyabilmek amacıyla, Tablo 8 hazırlanmıştır. Sözü edilen tablo, illere göre belirtilen suçlardan hapse girenlerin 20 yıllık toplamı bulunduktan sonra bunların en fazla olandan en az olana doğru sıralanması ve de bulunan sayıların ülke toplamına oranlanmasıyla oluşturulmuştur. Ardından da bu tablodaki sayıların illere göre dağılışının noktalama yöntemiyle gösterildiği bir harita (Şekil 6) çizilmiştir.

Tablo 8 ve Şekil 6’da da görüleceği üzere Türkiye’de orman suçlarından hapse girenlerin sayısının, 1.355 kişi ile, en yüksek olduğu il Sakarya’dır. Bu sayı 20 yıllık süreçte ülkede belirtilen suçlardan hapse girenlerin %8,76’sına tekabül etmektedir. Belirtilen suçlardan cezaevine girenlerin sayısının ülkede yüksek olduğu diğer illerse; Samsun, Kahramanmaraş, Hatay, Osmaniye, Tokat, Antalya, Mersin, Kocaeli, Bursa, Adana, İstanbul ve Ordu’dur.

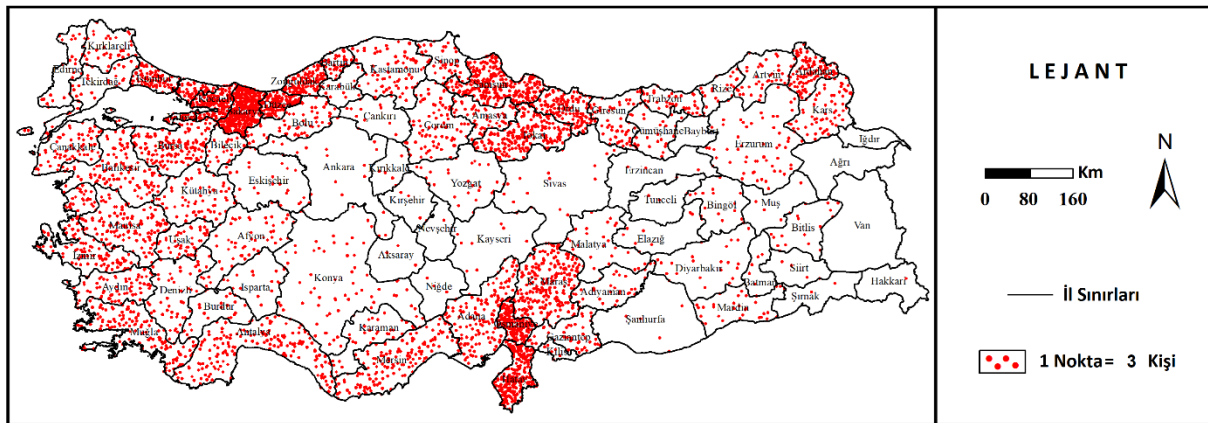
Türkiye’de orman suçlarından hapse girenlerin sayısının en yüksek olduğu il olan Sakarya’ya bakıldığında yüz ölçümünün %42,6’sının (208.226 ha) ormanlık alanlardan oluştuğu görülmektedir. Buna göre yüz ölçümüne oranla ormanlık alanın Türkiye’de yüksek derece olduğu illerden birisi olan Sakarya, aynı zamanda 14,6 °C ile yıllık ortalama sıcaklığın da yüksek olduğu illerden biridir. Ayrıca 2012 yılı itibarıyla nüfusunun %24,56’sının (düşük derecede) kırsalda yaşadığı il, 2017 yılı itibarıyla da 0,832 skorla SEGE açısından ülkede 11.

sırada (orta seviyede) yer almaktaydı. *Sanayi sektörünün Türkiye’de önemli ölçüde geliştiği illerden birisi olması nedeniyle Sakarya, ülkenin farklı bölgelerinden önemli ölçüde göç almıştır* (Edecin, 2007: 13-73). Buna rağmen ilde işlenen orman suçlarının bu denli yüksek olmasının manidar olduğunu; bunun da yüz ölçümünün önemli bir kısmının ormanlık alanlardan oluşmasından ve kırsal nüfusunun azımsanamayacak varlığından kaynaklandığını söylemek mümkündür.

Tablo 8. 2001-2020 döneminde orman suçlarından ÇİK’e girenlerin illere göre dağılışı

İl Adı	Hapse Girenlerin		İl Adı	Hapse Girenlerin		İl Adı	Hapse Girenlerin	
	Sayısı	Ülkedeki Oranı (%)		Sayısı	Ülkedeki Oranı (%)		Sayısı	Ülkedeki Oranı (%)
Sakarya	1.355	8,76	Erzurum	174	1,12	Ankara	55	0,36
Samsun	896	5,79	Bolu	172	1,11	Bitlis	51	0,33
K. Maraş	714	4,62	Amasya	166	1,07	Isparta	51	0,33
Hatay	708	4,58	Giresun	164	1,06	Karabük	51	0,33
Osmaniye	623	4,03	Afyonkarahisar	159	1,03	Bingöl	47	0,30
Tokat	609	3,94	Denizli	146	0,94	Sivas	46	0,30
Antalya	530	3,43	Uşak	140	0,90	Çankırı	34	0,22
Mersin	450	2,91	Gaziantep	135	0,87	Kayseri	31	0,20
Kocaeli	442	2,86	Bartın	115	0,74	Elazığ	23	0,15
Bursa	427	2,76	Artvin	113	0,73	Batman	17	0,11
Adana	421	2,72	Sinop	110	0,71	Kilis	17	0,11
İstanbul	420	2,71	Trabzon	109	0,70	Muş	15	0,10
Ordu	418	2,70	Yalova	106	0,69	Kırkkale	14	0,09
Muğla	388	2,51	Kırklareli	101	0,65	Şanlıurfa	14	0,09
İzmir	371	2,40	Karaman	96	0,62	Kırşehir	13	0,08
Zonguldak	364	2,35	Mardin	94	0,61	Niğde	13	0,08
Manisa	361	2,33	Adıyaman	92	0,59	Tunceli	12	0,08
Düzce	357	2,31	Eskişehir	78	0,50	Siirt	11	0,07
Ardahan	343	2,22	Yozgat	77	0,50	Aksaray	9	0,06
Balıkesir	328	2,12	Edirne	76	0,49	Erzincan	9	0,06
Çorum	246	1,59	Malatya	76	0,49	Şırnak	7	0,05
Çanakkale	237	1,53	Bilecik	75	0,48	Hakkâri	2	0,01
Kastamonu	224	1,45	Gümüşhane	75	0,48	Nevşehir	2	0,01
Aydın	207	1,34	Burdur	70	0,45	Iğdır	1	0,01
Konya	198	1,28	Tekirdağ	70	0,45	Van	1	0,01
Kars	195	1,26	Diyarbakır	66	0,43	Bayburt	0	0,00
Kütahya	175	1,13	Rize	62	0,40	Ağrı	0	0,00

Kaynak: TÜİK ÇİK’e Giren Hükümlü İstatistikleri



Şekil 6. 2001-2020 döneminde orman suçlarından ÇİK’e girenlerin illere göre dağılışı.

Ülkede orman suçları sebebiyle hapse girenlerin fazla olduğu ikinci il olan Samsun’un yüz ölçümünün %39’u (380.073 ha) ormanlık alanlardan oluşmaktadır. Bununla ülkede ormanlık alanın orta derece olduğu illerden birisi olan Samsun, 14,6 °C ile yıllık ortalama

sıcaklığın yüksek olduğu vilayetlerden biridir. Ayrıca 2012 yılı itibarıyla nüfusunun %32,86'sının (orta derecede) kırsalda yaşadığı Samsun, 2017 yılı verilerine göre 0,242 skorla (31. sırada) SEGE açısından ülkenin düşük seviyedeki illerinden biridir. Konuyla ilgili ilde yapılan bir araştırma Samsun'daki *orman köylülerinin ekonomik zorluklar içinde olduğunu, ormana sadece yakacak ihtiyaçlarını karşılamak amacıyla müdahale ettiklerini ve bu nedenle de orman ağaçlarını kaçak kesme suçunu fazlaca işlediklerini* (Daşdemir & Yılmaz, 2016: 316) ortaya koymuştur.

Orman suçları yüzünden hapse girenlerin fazla olduğu üçüncü il olan Kahramanmaraş'a bakıldığında yüz ölçümünün %36,4'ünün (521.413 ha) ormanlık alanlardan oluştuğu görülmektedir. Buna göre Kahramanmaraş, yüz ölçümüne oranla ormanlık alanın ülkede orta derece olduğu illerden birisidir. Ayrıca Kahramanmaraş, 16,7 °C ile yıllık ortalama sıcaklığın Türkiye'de en yüksek olduğu illerden birisidir. İlavenen 2012 yılı itibarıyla nüfusun %36,46'sı (orta derecede) kırsalda yaşadığı Kahramanmaraş, 2017 yılı verilerine göre de -0,416 skorla SEGE açısından ülkenin düşük (58. sırada) seviyedeki illerinden biridir. Dolayısıyla bu veriler göz önünde bulundurulduğunda söz konusu suçların Kahramanmaraş'ta yüksek olmasının; sıcaklık değerleriyle pek ilgisi olmadığı; orman varlığı, kırsal nüfus oranı ve SEGE düzeyiyle alakalı olduğu söylenebilir.

Mersin, 19,3 °C ile Türkiye'de yıllık ortalama sıcaklığın en yüksek olduğu ildir. Yüz ölçümünün %53,5'i (835.534 ha) ormanlık alanlardan oluşan Mersin, ormanlık alan oranının ülkede yüksek olduğu illerden biridir. Ayrıca 2012 yılı itibarıyla nüfusunun %21,09'u (düşük derecede) kırsalda yaşadığı Mersin, 2017 yılı verilerine göre 0,413 skorla SEGE açısından ülkenin düşük (25. sırada) seviyedeki illerinden biridir. Konuyla ilgili yapılan bir araştırma Mersin'de işlenen *orman suç ve kabahatlerinin en fazladan en aza doğru; orman ağaçlarını kaçak kesme, yerleşme, ormanda usulsüz alan açma, diğer suçlar (emval bulundurmak, su kanalı açmak, zati ihtiyacı kullanmamak, tomruk çalmak), izinsiz otlatma, orman ürünlerini kaçak nakletme ve yangın çıkarma* (Akduman, 1993: 10) olduğunu göstermiştir. Bu veriler göz önünde bulundurulduğunda Mersin'de işlenen orman suç ve kabahatlerinin; sıcaklık değerleriyle pek ilgisi olmadığını; orman varlığı ve kırsal nüfus oranıyla alakalı olduğunu söylemek mümkündür.

Daha önce de değinildiği üzere 1.146.062 ha orman alanıyla Antalya, yüz ölçüm açısından ülkede en fazla ormanlık alana sahip ildir. Yüz ölçümünün %55,6'sına tekabül eden bu oranla Antalya, ormanlık alanın ülkede yüksek olduğu illerden biridir. Ayrıca il, 18,8 °C ile yıllık ortalama sıcaklığın ülkede en yüksek olduğu üçüncü vilayettir. 2012 yılı itibarıyla il nüfusunun %28,67'sinin (orta derecede) kırsalda yaşadığı Antalya, 2017 yılı verilerine göre

1,642 skorla, SEGE açısından ülkenin orta (5. sırada) seviyedeki illerinden biridir. Bu veriler göz önünde bulundurulduğunda yüksek sıcaklık değerlerine rağmen söz konusu suçların Antalya’da yüksek olmasını, başta ilin sahip olduğu büyük orman alanı olmak üzere kırsal nüfus oranıyla ilişkilendirmek mümkündür. Yine bu konuyla ilgili olarak *Türkiye’nin en fazla kıl keçisi yetiştirilen ilinin Antalya olduğuna* (Özçağlar, 1995: 44) da burada değinmekte fayda vardır. Zira kıl keçisi yetiştiriciliği, otlatma kabahati potansiyelini artıran bir durumdur. Bu veriler göz önünde bulundurulduğunda ilde işlenen orman suçlarının; sıcaklık değerleriyle pek ilgisi olmadığı; orman varlığı ve kırsal nüfus oranıyla alâkalı olduğu anlaşılmaktadır.

Adana, 19,2 °C ile yıllık ortalama sıcaklığın ülkede en yüksek olduğu ikinci ildir. Yüz ölçümünün %41,9’u (593.660 ha) ormanlık alanlardan oluşan Adana, bununla yüz ölçümüne oranla ormanlık alanın Türkiye’de orta seviyede olduğu illerden birisidir. Ayrıca 2012 yılı itibarıyla nüfusunun %11,24’ünün (en düşük seviyede) kırsalda yaşadığı Adana, 2017 yılı verilerine göre 0,353 skorla SEGE açısından ülkenin düşük (27. sırada) seviyedeki illerinden biridir. Bu veriler göz önünde bulundurulduğunda ilde işlenen orman suçlarının; sıcaklık değerleriyle pek ilgisi olmadığı; daha çok orman varlığıyla alâkalı olduğu söylenebilir.

Tokat, yüz ölçümüne oranla ormanlık alanın ülkede yüksek (%47,9) seviyede olduğu illerden biridir. 478.379 ha orman alanına sahip olan Tokat, 12,5 °C ile yıllık ortalama sıcaklığın ülkede orta seviyede olduğu illerden birisidir. 2012 yılı itibarıyla nüfusunun %41,61’inin (yüksek seviyede) kırsalda yaşadığı Tokat, 2017 yılı verilerine göre -0,381 skorla SEGE açısından ülkenin düşük (56. sırada) seviyedeki illerinden biridir. Bu veriler göz önünde bulundurulduğunda ilde işlenen orman suçlarının daha çok; orman varlığı, kırsal nüfus oranı ve SEGE düzeyi ile alâkalı olduğu anlaşılmaktadır.

Hatay yüz ölçümünün %38’i (208.067 ha) ormanlık alanlardan oluşmaktadır. Bununla il, yüz ölçümüne oranla ormanlık alanın ülkede orta seviyede olduğu vilayetlerden biridir. Ayrıca Hatay, 18,3 °C ile yıllık ortalama sıcaklığın Türkiye’de en yüksek olduğu altıncı ildir. 2012 yılı itibarıyla il nüfusunun %49,95’inin (yüksek seviyede) kırsalda yaşadığı il, 2017 yılı verilerine göre 0,017 skorla SEGE açısından ülkenin düşük (39. sırada) seviyedeki vilayetlerinden biridir. Bu veriler göz önünde bulundurulduğunda ilde işlenen orman suçlarının daha çok; orman varlığı, kırsal nüfus oranı ve SEGE düzeyiyle alâkalı olduğunu söylemek mümkündür.

Osmaniye il yüz ölçümünün %47,9’u (158.679 ha) ormanlık alanlardan oluşmaktadır. Bununla Osmaniye, yüz ölçümüne oranla ormanlık alanın ülkede yüksek seviyede olduğu illerden biridir. Ayrıca il, 18,7 °C ile yıllık ortalama sıcaklığın ülkede en yüksek olduğu dördüncü vilayettir. 2012 yılı itibarıyla nüfusunun %26,23’ünün (düşük seviyede) kırsalda yaşadığı Osmaniye, 2017 yılı verilerine göre -0,367 skorla SEGE açısından ülkenin düşük (54.

sırada) seviyedeki illerinden biridir. Buna göre ilde işlenen orman suçlarının daha çok; orman varlığı, kırsal nüfus oranı ve SEGE düzeyi ile alâkalı olduğu söylenebilir.

Buna karşın belirtilen suçlardan hapse girenlerin oranının ülkede en az olduğu grupta 0 kişi ile Ağrı ve Bayburt, ilk sırada yer almaktadır. Sırasıyla bunları; Van, Nevşehir, Iğdır, Hakkâri, Şırnak, Aksaray, Erzincan, Tunceli, Şanlıurfa, Siirt, Muş, Kilis, Batman, Elazığ, Niğde ve Kırşehir illeri takip etmektedir. 2020 yılı itibarıyla bu illerin yüz ölçümüne oranla ormanlık alanlarına bakıldığında %61,1’inde ormanlık alan oranının en az (Ağrı, Aksaray, Bayburt, Iğdır, Kırşehir, Kilis, Muş, Nevşehir, Niğde, Şanlıurfa, Van), %22,2’sinde ormanlık alan oranının az (Batman, Elazığ, Erzincan, Hakkâri) olduğu görülmektedir. Dolayısıyla yüz ölçümüne oranla ormanlık alanın en az veya az olduğu illerde doğal olarak söz konusu suçların işlenmesinin de ya hiç olmadığını ya da çok az olduğunu söylemek mümkündür. Şekil 6’ya bakıldığında bunların daha çok karasal iklim şartlarının hüküm sürdüğü bölgelerin illeri oldukları görülmektedir.

Yüz ölçümüne kıyasla ormanlık alan oranının yüksek (%44,2) seviyede olduğu Şırnak’a bakıldığında, 15,3 °C ile yıllık ortalama sıcaklığın ülkede yüksek seviyede olduğu illerden birisi olduğu görülmektedir. Ayrıca 2012 yılı itibarıyla il nüfusunun %35,99’unun (orta seviyede) kırsalda yaşadığı Şırnak, 2017 yılı verilerine göre -1,788 skorla, SEGE açısından ülkenin en sonuncu ilidir. Buna rağmen Şırnak’ta belirtilen suçlardan hapse girenlerin oranının çok az olmasının nedeni, *Türkiye’de bulunan asfaltit işletmelerinin tamamına yakınının bu il ve çevresinde* (Öcal vd., 2014: 291) bulunmasıdır. Zira *petrol kökenli, yüksek yumuşama noktasına sahip, doğal asfalt benzeri katı bir madde olan asfaltit, özellikle Doğu Anadolu ve GDA Bölgesi’nde ısınma amacıyla yaygın bir şekilde kullanılmaktadır* (Ayhan, 2018: 357). Şırnak kömürü olarak da adlandırılan bu madenin fiyatının kömüre nazaran oldukça ucuz olmasının, ısınma amacıyla, ormanlara verilen zararın bu ilde önemli ölçüde azalmasına neden olduğu anlaşılmaktadır.

3.8. Yüz Bin Nüfus Başına Düşen Orman Suçlarından CİK’e Girenlerin İllere Göre Dağılışı

Bir önceki başlık altında 2001-2020 döneminde Türkiye’de orman suçları sebebiyle CİK’e giren hükümlülerin illere göre durumu ortaya konmuştu. Ancak konuya bu açıdan bakıldığında doğal olarak nüfusu fazla olan illerde söz konusu suçların daha yüksek, nüfusu az olanlardaysa daha düşük çıktığı görülmektedir. Bu başlık altındaysa, belirtilen olumsuzluğu giderebilmek maksadıyla, yüz bin nüfus başına düşen orman suçlarından CİK’e girenlerin illere göre dağılışı irdelenmeye çalışılmıştır. Bunun için de TÜİK’in ADNKS verileri kullanılarak

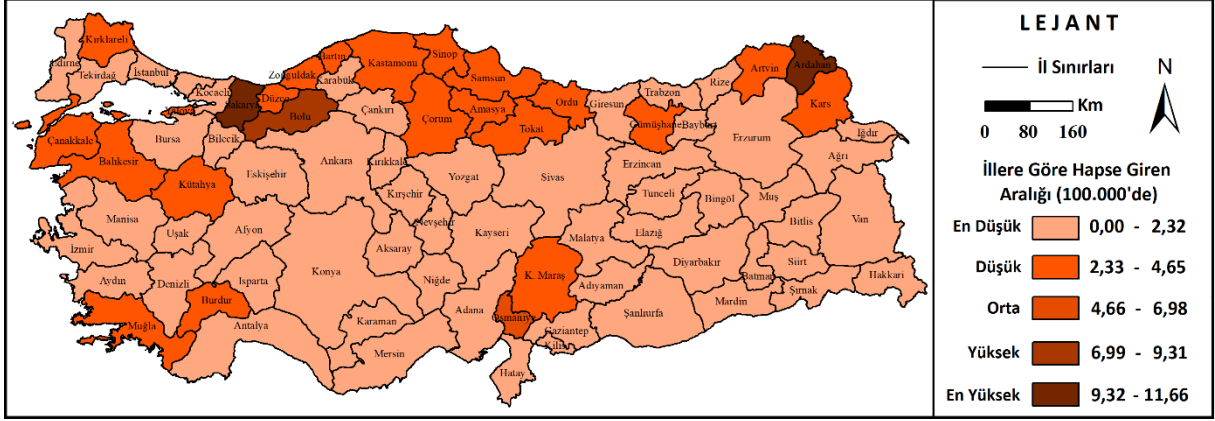
illerin 20 yıllık nüfus ve belirtilen suçlardan CİK'e giren ortalamalarının birbirine oranlaması, sonrasında da bu oranların en fazla olandan en az olana doğru sıralanmasıyla Tablo 9 hazırlanmıştır. Ardından da bu tablodaki oranların derecesine göre ülkedeki illerin 5 gruba ayrıldığı bir dağılım haritası (Şekil 7) çizilmiştir.

Tablo 9. 2001-2020 döneminde orman suçlarından CİK'e girenlerin oranının hesaplanmasında kullanılan veriler ve illere göre bu suçlardan hapse girenler

İl Adı	Ortalama			İl Adı	Ortalama		
	Nüfus	CİK'e Giren			Nüfus	CİK'e Giren	
		Sayısı	Oranı (100.000'de)			Sayısı	Oranı (100.000'de)
Ardahan	109.043	17,15	15,73	Bingöl	262.182	2,35	0,90
Sakarya	891.739	67,75	7,60	Çankırı	195.734	1,70	0,87
Osmaniye	488.542	31,15	6,38	Bursa	2.623.749	21,35	0,81
Düzce	345.894	17,85	5,16	Yozgat	487.485	3,85	0,79
Tokat	641.682	30,45	4,75	Denizli	945.637	7,30	0,77
Samsun	1.262.162	44,80	3,55	Adıyaman	603.065	4,60	0,76
K. Maraş	1.061.138	35,70	3,36	Bitlis	343.829	2,55	0,74
Artvin	171.631	5,65	3,29	Tunceli	85.667	0,60	0,70
Kars	304.071	9,75	3,21	Kilis	125.792	0,85	0,68
Bartın	188.489	5,75	3,05	Trabzon	796.634	5,45	0,68
Kastamonu	368.354	11,20	3,04	Mardin	768.068	4,70	0,61
Bolu	283.401	8,60	3,03	Isparta	438.012	2,55	0,58
Zonguldak	608.270	18,20	2,99	Eskişehir	782.080	3,90	0,50
Ordu	754.298	20,90	2,77	Malatya	772.223	3,80	0,49
Sinop	207.934	5,50	2,65	İzmir	3.928.009	18,55	0,47
Gümüşhane	149.104	3,75	2,52	Konya	2.090.658	9,90	0,47
Yalova	211.820	5,30	2,50	Tekirdağ	833.672	3,50	0,42
Amasya	333.488	8,30	2,49	Gaziantep	1.721.544	6,75	0,39
Hatay	1.459.168	35,40	2,43	Sivas	649.725	2,30	0,35
Çanakkale	496.223	11,85	2,39	Kırşehir	231.213	0,65	0,28
Muğla	839.704	19,40	2,31	Kırkkale	293.039	0,70	0,24
Çorum	545.043	12,30	2,26	Diyarbakır	1.558.487	3,30	0,21
Uşak	343.666	7,00	2,04	Elazığ	564.681	1,15	0,20
Karaman	238.504	4,80	2,01	Erzincan	234.642	0,45	0,19
Giresun	442.254	8,20	1,85	Niğde	344.614	0,65	0,19
Bilecik	207.957	3,75	1,80	Muş	414.751	0,75	0,18
Kütahya	588.034	8,75	1,49	Siirt	303.714	0,55	0,18
Kırklareli	341.298	5,05	1,48	Batman	523.740	0,85	0,16
Bahkesir	1.153.729	16,40	1,42	İstanbul	13.272.198	21,00	0,16
Kocaeli	1.595.295	22,10	1,39	Aksaray	387.036	0,45	0,12
Burdur	257.229	3,50	1,36	Kayseri	1.245.230	1,55	0,12
Manisa	1.350.595	18,05	1,34	Şırnak	448.274	0,35	0,08
Mersin	1.692.449	22,50	1,33	Ankara	4.837.700	2,75	0,06
Antalya	2.052.842	26,50	1,29	Hakkâri	261.688	0,10	0,04
Karabük	229.082	2,55	1,11	Şanlıurfa	1.722.037	0,70	0,04
Afyonkarahisar	723.878	7,95	1,10	İğdir	186.225	0,05	0,03
Erzurum	795.848	8,70	1,09	Nevşehir	290.629	0,10	0,03
Aydın	1.008.675	10,35	1,03	Van	1.027.518	0,05	-
Adana	2.080.443	21,05	1,01	Bayburt	81.374	-	-
Edirne	400.814	3,80	0,95	Ağrı	538.343	-	-
Rize	332.496	3,10	0,93	-	-	-	-

Kaynak: DİE GNS, DİE GNT, TÜİK ADNKS, TÜİK CİK'e Giren Hükümlü İstatistikleri

Tablo 9 ve Şekil 7'de de görüleceği üzere, yüz binde 15,73 ortalamayla, orman suçlarından cezaevine girenlerin oranının ülkede en yüksek olduğu il Ardahan'dır. Bunu sırasıyla; Sakarya, Osmaniye, Düzce, Tokat, Samsun, Kahramanmaraş, Artvin ve Kars illeri takip etmektedir. Bunlardan bir önceki başlık altında ele alındığı için; Sakarya, Samsun, Kahramanmaraş, Osmaniye ve Tokat'a; burada tekrar değinilmeyecektir.



Şekil 7. 2001-2020 döneminde yüz bin nüfus başına düşen orman suçlarından CİK'e girenlerin ortalamalarının illere göre dağılımını gösterir harita.

Adı geçen illerden Ardahan, yukarıda da değinildiği üzere ülkede, gerek orman alanının (30.757 ha) ve gerekse yüz ölçümüne oranla (%5,6) ormanlık alanın en az olduğu vilayetlerden birisidir. Bu nedenle Ardahan, söz konusu suçların ülkede en az işlenmesi beklenen illerden birisidir. Buna rağmen yüz bin nüfus başına orman suçlarından cezaevine girenlerin oranı açısından ilin ülkede ilk sırada yer alması, oldukça dikkat çekicidir. İncelenen kriterler açısından bakıldığında Ardahan'ın; 3,7 °C ile, ülkenin sıcaklık ortalaması en düşük vilayeti olduğu; Türkiye'de nüfusuna oranla en fazla kırsal nüfusun %64,82 ile bu ilde bulunduğu; 2017 yılı verilerine göre -0,983 skorla SEGE açısından ülkenin en son sıralarında (67.) yer aldığı görülmektedir. Dolayısıyla bu bilgilerin, orman suçlarından CİK'e girenlerin oranının ilde neden yüksek çıktığını yeterince açıkladığını söylemek mümkündür. Dahası bu olumsuz şartlar devam ettiği takdirde, bunlardan etkilenen il nüfusunun orman suçu işleme ve bu çok az orman alanının da yok olma riski altında bulunduğunu söylemek mümkündür.

Düzce, yüz ölçümüne oranla ormanlık alanın Türkiye'de yüksek seviyede olduğu illerden biridir. Nitekim il yüz ölçümünün %51,5'i (124.216 ha) ormanlık alanlardan oluşmaktadır. 13,2 °C ile yıllık ortalama sıcaklığın ülkede yüksek seviyede olduğu illerden Düzce'de 2012 yılı itibarıyla nüfusunun %41,86'sı (yüksek seviyede) kırsalda yaşamaktaydı. Ayrıca 2017 yılı verilerine göre 0,2 skorla Düzce, SEGE açısından ülkenin düşük (34. sırada) seviyedeki illerinden biridir. Konuyla ilgili bu ilde yapılan bir araştırma; *maddi durum yetersizliği, ekonomik açıdan ihtiyaç duyulması, tarımdan başka gelirin olmaması, orman suçları hakkında edinilen tecrübe ve cezadan korkulmaması gibi sebepler yüzünden orman suç ya da kabahatlerinin işlendiğini ortaya koymuştur* (Sezgin & Gültekin, 2022: 1295). Bu veriler göz önünde bulundurulduğunda ilde işlenen orman suçlarının daha çok; orman varlığı, kırsal nüfus oranı ve SEGE düzeyi ile alakalı olduğu anlaşılmaktadır.

Artvin, ormanlık alanın ülkede yüksek seviyede olduğu illerden biridir. Nitekim il yüz ölçümünün %56,8'i (403.695 ha) ormanlık alanlardan oluşmaktadır. 12,3 °C ile yıllık ortalama sıcaklığın Türkiye'de orta seviyede seyrettiği illerden birisi olan Artvin'de 2012 yılı itibarıyla nüfusun %43,94'ü (yüksek seviyede) kırsalda yaşamaktaydı. Ayrıca 2017 yılı verilerine göre -0,235 skorla Artvin, SEGE açısından ülkenin düşük (49. sırada) dereceli illerinden biridir. *Oldukça engebeli bir topoğrafik yapıya sahip olan Artvin'de büyük ölçekli yatırım projelerinin ihtiyaç duyduğu alanların karşılanmasından* (Yavuz-Özalp vd., 2013: 308) tarım yapmaya elverişli arazinin teminine kadar yaşanan zorluklar, ilin ekonomik açıdan gelişmesinin önündeki en büyük engellerdir. Belirtilen olumsuzlukların bir sonucu olarak da ilde orman suçlarının fazlaca işlendiği söylenebilir.

4,8 °C ile Türkiye'de yıllık ortalama sıcaklığın en düşük olduğu ikinci il olan Kars, yüz ölçümüne oranla ormanlık alanın ülkede en düşük (%4,3) olduğu vilayetlerden de biridir. 34.441 ha orman alanına sahip olan Kars'ta 2012 yılı itibarıyla nüfusun %56,95'i (en yüksek seviyede) kırsalda yaşamaktaydı. Ayrıca 2017 yılı verilerine göre -1,125 skorla Kars, SEGE açısından ülkenin en düşük (69. sırada) seviyedeki illerinden birisidir. Ancak bunlardan *Kars'ın sosyoekonomik yapısını özellikle olumsuz bir şekilde etkileyen husus, ilde hüküm süren sert karasal iklimdir. Dahası 1990'lı yıllarda yaşanan terör olayları ile* (Demir, 2015: 140-146) ilin sınır komşusu olan *Ermenistan ile Türkiye'nin 1993 yılından beri sınırının kapalı olması* (TC Dışişleri Bakanlığı, 2022) ve bunun da ilin ticaretini olumsuz bir şekilde etkilemesi, bunda etkili olan diğer hususlardır. Bu veriler göz önünde bulundurulduğunda ilde işlenen söz konusu suçların; orman varlığıyla çok ilgisi olmadığını; sıcaklık değerleri, kırsal nüfus oranı ve SEGE düzeyi ile alâkalı olduğunu söylemek mümkündür. Dahası bu olumsuz şartlar devam ettiği sürece, bundan etkilenen nüfusun söz konusu suçları işleme ve buna bağlı olarak da ildeki çok az orman alanının da yok olma riski altında bulunduğu söylenebilir.

Bartın, ormanlık alanın ülkede en yüksek derece olduğu illerden birisidir. Zira il yüz ölçümünün %64,5'i (135.437 ha) ormanlık alanlardan oluşmaktadır. 12,8 °C ile yıllık ortalama sıcaklığın ülkede orta derecede seyrettiği illerden birisi olan Bartın'da 2012 yılında nüfusunun %63,83'ü (en yüksek derecede) kırsalda yaşamaktaydı. Ayrıca 2017 yılı verilerine göre -0,14 skorla Bartın, SEGE açısından ülkenin (46. sırada) düşük seviyedeki illerinden biriydi. Konuyla ilgili Bartın'da yapılan bir araştırma, *yakacak ve yapacak odun ihtiyacını gidermek amacıyla kaçak ağaç kesme suçunu, orman köylüsünün ev veya hayvan barınağı yapmak için de işgal ve faydalanma suçunu işlediği saptamıştır. Dahası aynı çalışma ildeki orman yangınlarının çoğunun dikkatsizlik sebebiyle meydana geldiğini de göstermiştir* (Köseoğlu, 2019: 48-49). Bu

veriler göz önünde bulundurulduğunda ilde işlenen orman suçlarının daha çok; orman varlığı, kırsal nüfus oranı ve SEGE düzeyi ile alâkalı olduğunu söylemek mümkündür.

Kastamonu, yüz ölçüm açısından (873.651 ha) Türkiye’de en fazla ormanlık alana sahip ikinci ildir. Ayrıca %65,2 ile ormanlık alanın il yüz ölçümüne oranının ülkede en fazla olduğu (3. sırada) illerden birisidir. 9,9 °C ile yıllık ortalama sıcaklığın ülkede düşük derecede seyrettiği illerden biri olan Kastamonu’da 2012 yılı itibarıyla nüfusun %43,86’sı (yüksek derecede) kırsalda yaşamaktaydı. İlaveten 2017 yılı verilerine göre -0,224 skorla Kastamonu, SEGE açısından ülkenin (48. sırada) düşük dereceli illerinden biriydi. Konuyla ilgili ilde yapılan bir araştırma, *orman suçlarının genellikle tarımsal üretimde ekim-dikim yapılan ilkbahar ve yakacak yapacak temin edilen sonbaharda işlendiği tespit etmiştir. Bu da orman suçlarının daha çok ekonomik nedenlerle işlendiğini göstermektedir. Zira orman suçlarının işlendiği kırsaldaki ekonomik faaliyetler, ancak burada yaşayan nüfusun geçimini sağlamaktadır. Dahası zaman zaman verimde yaşanan düşüşler yüzünden kırsal nüfusun gelirlerinde de azalmalar görülmektedir. Üstelik gübre ve akaryakıt fiyatlarının yüksekliği de kırsal nüfusun ekonomik faaliyetlerini olumsuz bir şekilde etkilemektedir. Tüm bunların sonucunda da ildeki kırsal nüfus, ormana yönelmekte, başka bir deyişle de ekonomik açıdan geri olan durumlarını orman suçları ile iyileştirmeye çalışmaktadırlar* (Şen & Ünal, 2003: 48). Bu veriler göz önünde bulundurulduğunda ilde işlenen orman suç ve kabahatlerinin daha çok; orman varlığı, kırsal nüfus oranı ve SEGE düzeyi ile alâkalı olduğu anlaşılmaktadır.

4. Sonuç, Tartışma ve Öneriler

2001-2020 döneminde Türkiye’de işlenen orman suç ve kabahatlerini coğrafi açıdan incelemeyi amaçlayan bu çalışmadan elde edilen sonuçlar ve bunlara ilişkin öneriler şunlardır:

Belirtilen dönemde ülkede 317.922 kişi orman suçu ya da kabahati işlemiştir. Bunların neler olduğuna bakıldığında, %34,11 ile orman ağaçlarını kaçak kesme suçunun ilk sırada yer aldığı görülmektedir. Bunu %19,65 ile ormanda usulsüz alan açma, %19,5 ile ormanda usulsüz alan işgal etme, %13,15 ile ormanda izinsiz otlatma, %10,93 ile orman ürünlerini kaçak nakletme ve %2,66 ile orman ürünlerini usulsüz sarf etme suç ya da kabahatleri takip etmektedir. Bunların bir sonucu olarak 20 yıllık süreçte ülkede; 603.986 m³’lük (901.667 kental) kaçak ağaç kesilmiş, 22.490,9 ha’lık usulsüz alan açılmış, 27.103,5 ha’lık usulsüz alan işgal edilmiş, 26.675 m³’lük (309.433 kental) orman ürünü kaçak nakledilmiş ve 12.632 m³’lük (13.785 kental) orman ürünü de usulsüz bir şekilde sarf edilmiştir. Ayrıca 15.470 kişi de orman suçu işlediği için hapse girmiştir.

Ülkede yıllara göre işlenen orman suç ve kabahatlerine sayısal açıdan bakıldığında; çalışma döneminin başında (2001 yılı) 29.665 kişi olduğu, bundan sonraki kimi yıllarda dalgalanmalar olsa da 2015'e kadar azaldığı ve bu yılda 8.813 kişi ile en düşük seviyesine indiği; bundan sonraysa bir artış sürecine girdiği görülmektedir. Buna göre 2015 yılından sonra orman suç ve kabahatlerinin artışa geçmesini, kaygı verici bir durum olarak nitelendirmek mümkündür. Zira biyotik ve abiyotik pek çok tehditle zaten karşı karşıya olan ormanlar, bir de küresel ısınmanın sebep olduğu baskıya her geçen gün daha çok maruz kalmaktadır.

Ancak yıllara göre işlenen orman suç ve kabahatleriyle ilgili burada değinilmesi gereken bir diğer husus da, her ne kadar olumlu bir gelişme gibi görünse de, 2001-2015 döneminde bunların sayı ve oranca azalmasının bir başka olumsuz durumdan kaynaklandığıdır. Zira yukarıda değinildiği üzere konuyla ilgili literatür incelendiğinde orman suç ve kabahatlerinin daha çok kırsalda yaşayan nüfus tarafından işlendiği bilgisiyle karşılaşılmaktadır. Nitekim bu çalışma da kırsal nüfus oranının en yüksek ve yüksek olduğu; Ardahan, Düzce, Tokat, Artvin, Kars, Bartın, Kastamonu, Zonguldak, Ordu, Sinop, Gümüşhane, Hatay ve Çanakkale gibi illerde yüz bin nüfus başına düşen orman suçu bakımından hapse giren sayısının fazla olduğunu göstermiştir. Buna göre Türkiye'de ormanla ilgili işlenen cürüm ve kabahatlerin illerin kırsal nüfus oranıyla doğrudan ilişkili olduğunu ve bunların sayı ve oranca azalmasının da kırdan kente yapılan göçlerden kaynaklandığını söylemek mümkündür. *Kente yapılan göçlerse; tarımda çalışacak genç işgücünün azalmasına, terk edilen arazilerin atıl bir şekilde kalmasına, zirai üretimin düşmesine* (Eren-Yalçın & Öcal-Kara, 2016: 154) ve bu da ülkenin tarım ürünleri açısından dışa bağımlı bir hale gelmesine sebep olmaktadır. Nitekim konuyla ilgili yapılan araştırmalar *geçmişte tarımda kendi kendine yeten bir ülke olan Türkiye'nin son yıllarda meydana gelen gelişmelerle* (Künç vd., 2019: 1273) *bu konumundan uzaklaştığını* (Bakırcı, 2020: 93) göstermiştir.

Yine kırsal nüfusla ilgili kabahatlerden biri de ormanlık alanlarda izinsiz hayvan otlatılmasıdır. *Sözü edilen kabahate geçimini bu sektörden kazanan kişilerin, hayvanlarının besin ihtiyaçlarını karşılamada yaşadığı sıkıntılar sebep olmaktadır.* Bunun yanında birtakım itici sebepler yüzünden *Türkiye'de kırdan kente yapılan göçlere bağlı olarak nüfusa oranla hayvan yetiştiriciliği sürekli azalmaktadır. Bu da başta et olmak üzere süt, süt ürünleri, tekstil ve dericilik gibi alanlarda fiyat artışlarına yol açmaktadır* (Elvan, 2010: 38-57). Ancak bu olumsuz durumu ortadan kaldırmak için öncelikle yapılması gereken şey hayvanların, ormanlık değil, meralık alanlarda otlatılmasını sağlamaktır. Bunun için de meraların; amaç dışı kullanımının engellenmesi, ıslah edilmesi ve sürdürülebilir kullanımının sağlanması

gerekmektedir. İlaveten ekstansif hayvancılıkla uğraşanların verilecek eğitimlerle doğru otlatma konusunda bilgilendirilmesi de bu açıdan önem arz etmektedir.

Ayrıca kırsal yerleşmelerde söz konusu suç ve kabahatlerin *azaltılabilmesi için orman köylülerinin; kalkındırılması, eğitilmesi ve bilinçlendirilmesi de gerekmektedir. Bu kapsamda ORKÖY çalışmaları hızlandırılabilir, sosyal ormancılık çalışmaları yapılabilir ve odun dışı orman ürünlerinden yararlanma koşulları geliştirilebilir* (Köseoğlu, 2019: 48-49).

Belirtilen süreçte Türkiye’de orman suçlarından hapse giren sayısının en fazla olduğu illere bakıldığında Sakarya’nın ilk sırada yer aldığı; Samsun, Kahramanmaraş, Hatay, Osmaniye, Tokat, Antalya, Mersin, Kocaeli, Bursa ve Adana’nın da onu takip ettiği görülmektedir. Yüz bin nüfus başına düşen orman suçlarından hapse girenlerin oranı açısından ise ülkede ilk sırayı Ardahan ili almakta ve onu da sırasıyla Sakarya, Osmaniye, Düzce, Tokat, Samsun, Kahramanmaraş, Artvin ve Kars illeri takip etmektedir.

Buna karşın belirtilen suçlardan hapse giren sayısının en az olduğu illere bakıldığında Ağrı ve Bayburt’un ilk sırada yer aldığı; Van, Nevşehir, Iğdır, Hakkâri, Şırnak, Aksaray, Erzincan, Tunceli, Şanlıurfa, Siirt, Muş, Kilis, Batman, Elazığ, Niğde ve Kırşehir’in de onu takip ettiği görülmektedir. Yüz bin nüfus başına düşen orman suçlarından hapse girenlerin oranının ülkede en az olduğu illerse; Ağrı, Bayburt ve Van’dır. Bunları da sırasıyla; Iğdır, Nevşehir, Hakkâri, Şanlıurfa, Ankara, Şırnak, Aksaray, Kayseri ve Batman illeri takip etmektedir. Bu illerin hemen hepsi, karasal iklim şartlarının hüküm sürdüğü bölgelerde yer almaktadır. Her ne kadar işlenen orman suçlarının ve bu sebeple hapse girenlerin en az olduğu grupta yer alsalar da adı geçen iller açısından olumlu gibi görünen bu durumun altında olumsuz bir neden yatmaktadır. Zira söz konusu suçların ve bu sebeple hapse girenlerin hiç olmaması ya da çok az olması, bu grupta yer alan illerde ormanlık alanın çok az bulunmasından kaynaklanmaktadır. Bu da küresel iklim değişikliğinin etkilerinin gün geçtikçe daha da belirgin olarak hissedildiği bir dönemde belirtilen grupta yer alan illerin; sel, su baskını, erozyon, kuraklık, toz, hava kirliliği gibi afet ve çevre sorunlarıyla daha fazla karşı karşıya kalması anlamına gelmektedir. Nitekim Şanlıurfa’da yaşanan sel felaketlerinde ve bir süredir Avrupa’nın havası en kirli şehri olarak Iğdır’ın belirlenmesinde bu durumun da önemli bir rolü olduğu açıktır. Dolayısıyla bu grupta yer alan illerin uygun sahalarında ağaçlandırma çalışmalarının yapılması, sözü edilen afet ve çevre sorunlarıyla mücadele açısından, büyük bir önem arz etmektedir.

Yukarıda değinilenlerden başka ülkede işlenen orman suç ve kabahatlerinin genelinin altında sosyoekonomik sebeplerin yattığını da söylemek mümkündür. Zira Türkiye’de SEGE

derecesinin en düşük ve düşük olduğu grupta yer alan illerin oranı %76,5'tir. Hem bu iki grupta yer alan ve hem de orman suçu işlediği için hapse giren oranının yüksek olduğu illereyse; Ardahan, Kars, Artvin, Kahramanmaraş, Tokat, Osmaniye, Düzce ve Samsun örnek olarak gösterilebilir. Bu nedenle SEGE farklarının ortadan kaldırılması da ülke ormanlarına verilen zararın önlenmesi açısından büyük bir önem arz etmektedir. Ancak Sakarya gibi sosyoekonomik açıdan ülkenin en gelişmiş illerinde bile ormana karşı işlenen suçlar yüzünden hapse girenlerin oranının yüksek çıkması, bu sorunun sadece SEGE farklarını ortadan kaldırmakla çözülemeyeceğini de göstermektedir. Bu arada söz konusu suçlar yüzünden CİK'e giren oranının Sakarya ilinde yüksek çıkmasının sebeplerine dair yapılacak olan bir çalışmanın, hem bunun sebeplerini ortaya koyma ve sorunu çözme ve hem de alanyazına katkı sağlama açısından büyük önem arz ettiğini belirtmek yerinde olacaktır.

Türkiye'de işlenen orman suçlarının sıcaklık değerleriyle de ilişkili olduğunu söylemek mümkündür. Zira ülkede kış şartlarının en çetin geçtiği Ardahan ve Kars gibi illerde, ormanlık alan oranları çok az olmasına rağmen, yüz bin nüfus başına düşen orman suçundan hapse giren sayısının fazla olması da bunu doğrulamaktadır. Ancak ortalama sıcaklık değerlerinin ülkeye nazaran yüksek ve hatta en yüksek düzeyde olduğu illerde de orman suçlarından hapse girenler sayı veya oranca fazladır. Nitekim bunlara; Kahramanmaraş, Hatay, Osmaniye, Antalya ve Mersin gibi Akdeniz Bölgesi'nde yer alan iller örnek olarak gösterilebilir. Bu da her ne kadar sözü edilen illerde ülkenin diğer vilayetlerine nazaran sıcaklık değerleri yüksek olsa da, Türkiye'nin gerek orta kuşakta yer alması ve gerekse de yeryüzü şekillerinin engebeli olması nedeniyle, özellikle *sözü edilen bölgedeki Toros Dağları'nın yüksek kesimlerinde kışların soğuk ve kar yağışlı geçmesine* (Şensoy vd., t.y.: 5) bağlı olarak ısınma amaçlı ormanlardan ağaç kesildiği şeklinde bir çıkarımda bulunmak mümkündür. Bu durumun önüne geçebilmek için başta kış şartlarının çetin geçtiği illerden başlayarak ülkenin kırsalında yaşayan ihtiyaç sahibi vatandaşlara kömür yardımı yapılabilir. Ayrıca fiyatların çok yükseldiği durumlarda devletin kömür fiyatlarına müdahale etmesi de ormana verilen zararın azaltılmasında ve bu suçların işlenme riskinin ortadan kaldırılmasında önemli bir rol oynayacaktır.

Konuyla ilgili hususlardan bir diğeri de anız yakmaya bağlı olarak ortaya çıkan orman yangını suçlarıdır. Bunların önüne geçebilmek için özellikle yangın riski bulunan yerlerdeki geçimini tarımdan sağlayanların; çiftçi eğitimi programlarına alınması, onlara anız yangınının zararları, anızı yakmak yerine parçalayıcı makinelerden geçirdikten sonra ekin saplarını toprağa karıştırmanın faydaları ve anız yangını sonrasında bir orman yangını çıkarsa failin alacağı cezalar hakkında bilgiler verilmelidir. Ayrıca riskli kırsal yerleşmelerde ve özellikle de hasat

sezonunda; herkesin göreceği yerlere (muhtarlık, köy kahvesi ve cami gibi) konuyla ilgili afişler asılmalı, zirai maksatlarla kullanılan tüm motorlu kara taşıtlarında yangın söndürücü bulunup bulunmadığı kolluk kuvvetlerince kontrol edilmelidir. Yine bu kapsamda orman yangını riski yüksek olan bölgelerde yaşayan çiftçilere kredi veya hibe yoluyla verilen/verilecek römork üzerine monte edilmiş su tankerleri de olası bir yangında, gerek ormanların ve gerekse tarım alanlarının göreceği zararı azaltmada önemli katkıları olabilir.

Ayrıca kamu spotlarıyla ilkbahar aylarından itibaren vatandaşlar; piknik/mangal/kamp ateşini sönmekten bırakma veya sönmekten atılan bir sigara yüzünden taksirle orman yangınına sebebiyet verme suçuyla karşı karşıya kalabileceklerine dair de uyarılmalıdırlar. Yine bu kapsamda son yıllarda yaz aylarında yangına hassas illerde sivillerin ormana giriş ve çıkışlarının valiliklerce yasaklanmasını da gerek ormanların korunması ve gerekse vatandaşların cezai müeyyideye maruz kalmaması açısından olumlu bir gelişme olarak değerlendirmek mümkündür.

Orman suç ve kabahatlerini önleyebilmek için yapılabileceklerden biri de *OGM bünyesinde koruma ve devriye faaliyetlerinde kullanılan araç, gereç ve ekipmanların (uçangöz, foto-kapan, kamera gibi) günümüz teknolojisiyle bütünleşmesini sağlamaktır* (Sezgin & Gültekin, 2022: 1299).

Söz konusu suç ve kabahatleri ve dolayısıyla da ormana verilen zararları azaltabilmek için yapılabileceklerden bir diğeri, verilecek eğitimler ve kamu spotlarıyla orman bilinç ve sevgisinin tüm vatandaşlara aşılmasıdır.

Son olarak konuyla ilgili literatür taranırken *kadastralama hataları yüzünden de vatandaşların orman suçu işlemiş konumuna düşebildiklerine* (Tunç, t.y.) dair bilgilere ulaşılmıştır. Bunların önüne geçebilmek için de yurt çapında söz konusu hataların giderilmesine yönelik çalışmalar, yasal mevzuat gereği ormanlık alanların kadastroğunu tespit etmekle görevli olan, OGM’ce tamamlanmalıdır.

Araştırmanın etik yönü

Yapılan bu çalışmada “Yükseköğretim Kurumları Bilimsel Araştırma ve Yayın Etiği Yönergesi” kapsamında uyulması belirtilen tüm kurallara uyulmuştur. Yönergenin ikinci bölümü olan “Bilimsel Araştırma ve Yayın Etiğine Aykırı Eylemler” başlığı altında belirtilen eylemlerden hiçbiri gerçekleştirilmemiştir.

Bu araştırmanın etik kurul izni gerektirmeyen araştırmalardan olduğunu beyan ederim.

Çıkar çatışması beyanı

Bu çalışmada, sonuçları veya yorumları etkileyebilecek herhangi bir maddi veya diğer asli çıkar çatışması olmadığını beyan ederim.

Yazar katkı oranı

Çalışmanın tüm aşamaları yazar tarafından tasarlanmış ve hazırlanmıştır.

Kaynakça

- Acar, S., Bilen-Kazancık, L., Meydan, M.C., Işık, M. (2019). *İllerin ve bölgelerin sosyo-ekonomik gelişmişlik sıralaması araştırması SEGE-2017*. Ankara: Kalkınma Ajansları Genel Müdürlüğü.
- Akduman, K. (1993). "Mersin işletmesi ormanlarında otlatma zararları". Yüksek Lisans Tezi. İstanbul Üniversitesi, Fen Bilimleri Enstitüsü, İstanbul.
- Ayanoğlu, S., Güneş, Y., Aydın, A. (1993). Ormanı işgal ve faydalanma suçu. *Journal of the Faculty of Forestry Istanbul University*, 43(3-4), 95-104. <https://doi.org/10.17099/jffiu.45401>
- Ayhan, M. (2018). Şırnak asfaltit (kömür) havzasının mevcut durumu ve değerlendirme stratejileri, 355-362. Editor; İbrahim Baz, Dilan Alp, Öykü Bilgin. *Şırnak Enerji ve Maden Potansiyeli*. Eğitim Yayınevi, Konya.
- Bakırcı, N. (2020). 2000 sonrası Türkiye tarım politikalarının endüstriyel tarım ürünlerinden şeker ve tütün üretimine etkileri. *Harran Üniversitesi İİBF Dergisi*, 4(5), 91-116.
- Belli, O. (1996). Doğu Anadolu Bölgesi'nde keşfedilen Urartu barajlarına toplu bir bakış. *Bellekten*, 60(229), 631-680. <https://doi.org/10.37879/bellekten.1996.631>
- Can, T. (ed). 2013. *Ormanın kitabı*. İstanbul: WWF-Türkiye.
- Canlı, K. (2010). Küresel ısınmanın orman ekosistemine etkisi. *Mehmet Akif Ersoy Üniversitesi Fen Bilimleri Enstitüsü Dergisi*, 2, 86-96.
- Çetin, I. & Sevüktekin, M. (2006). Türkiye'de gelişmişlik düzeyi farklılıklarının analizi. *Uluslararası Ekonomik Araştırmalar Dergisi*, 2(2), 39-61.

- Daşdemir, İ. & Yılmaz, A. (2016, Kasım). *Sürdürülebilir kırsal kalkınmada ORKÖY'ün rolü (Samsun Orman İşletmesi Örneği)*. ISEM2016 3rd International Symposium on Environment and Morality, 307-317, Antalya.
- Demir, M. (2015). Kars ilinin nüfus gelişimi ve başlıca demografik özellikleri. *Doğu Coğrafya Dergisi*, 20(34), 127-156.
- DİE. (2003). *2000 Genel Nüfus Sayımı Nüfusun Sosyal ve Ekonomik Nitelikleri: Türkiye*. Ankara: DİE.
- Edecin, N. (2007). "Sakarya'da nüfus hareketleri". Yüksek Lisans Tezi. Sakarya Üniversitesi Sosyal Bilimler Enstitüsü, Sakarya.
- Elvan, O. D. (2005). Ağaç kesme suçunun orman kanunu açısından incelenmesi. *Journal of the Faculty of Forestry Istanbul University*, 55(1), 237-260.
- Elvan, O. D. (2010). Ormanlarda otlatma kabahatinin hukuki açıdan incelenmesi. *Süleyman Demirel Üniversitesi Orman Fakültesi Dergisi*, 2, 37-58.
- Eren-Yalçın, G. & Öcal-Kara, F. (2016). Kırsal göç ve tarımsal üretime etkileri. *Harran Tarım ve Gıda Bilimleri Dergisi*, 20(2), 154-158.
- Erinç, S. (1996). *Klimatoloji ve metodları*. İstanbul: Alfa Basım Yayım Dağıtım.
- ESRI. (t.y.). Data classification methods. <https://pro.arcgis.com/en/pro-app/latest/help/mapping/layer-properties/data-classification-methods.htm> (21.11.2024).
- FAO. (2020). *Global Forest Resources Assessment 2020*. Rome: FAO Forestry Department.
- Genç, D. & Kesen, S. (2022, 13 Eylül). *Marmaris'te ormanı yakan sanık için 20 yıla kadar hapis cezası istendi*. Anadolu Ajansı. Erişim adresi: <https://www.aa.com.tr/tr/gundem/marmariste-ormani-yakan-sanik-icin-20-yila-kadar-hapis-cezasi-istendi/2684398> Erişim Tarihi: 28.02.2023.
- Gişi, S. (2017). Kabahatleri suç olmaktan çıkarma eğilimi ve Kabahatler Kanunu. *İnönü Üniversitesi Hukuk Fakültesi Dergisi*, 8(1), 129-152.
- Gümüş, C. (1993). Orman Yasasının 1. Maddesi Üzerine Eleştiriler: *1. Ormanlık Şurası Tebliğler ve Ön Çalışma Grubu Raporları*, 1. Cilt, Ankara: Orman Bakanlığı, 93-97.
- IQAir. (2021). 2021 World air quality report. Goldach: IQAir.
- İlbars, Z. (2007). Suç antropolojisi: Kadın ve suç. *Antropoloji*, 22, 1-13.

- Kahyaoğlu, N., Güvendi, E. ve Ertuğrul, M.H. (2022). Türkiye'deki orman suçlarının değerlendirilmesi. *Bayburt Üniversitesi Fen Bilimleri Dergisi*, 5(1), 115-123.
- Karataş, M. (2005). Sosyo-ekonomik gelişme göstergesi kriteri olarak insani kalkınma endeksi (Muğla örneği). *"İş, Güç" Endüstri İlişkileri ve İnsan Kaynakları Dergisi*, 7(1), 139-159.
- Korkmaz, M. (2002). Ormanlık alanlar ve orman ekolojisi üzerine bir değerlendirme. *Dumlupınar Üniversitesi Fen Bilimleri Enstitüsü Dergisi*, 3, 99-106.
- Köseoğlu, H. (2019). *"Ulus Yöresi'nde orman suçlarına ilişkin zarar ve tazminat hesapları"*. Yüksek Lisans Tezi. Bartın Üniversitesi, Fen Bilimleri Enstitüsü, Bartın.
- Künç, S., Çelik, S. & Acar, S. (2019). Tarım sektöründe dışa bağımlılık: Tohum üzerine bir değerlendirme. *Uluslararası Sosyal ve Beşeri Bilimler Araştırma Dergisi*, 6(37), 1268-1276.
- MGM. (t.y.). Resmi istatistikler. <https://mgm.gov.tr/veridegerlendirme/il-ve-ilceler-istatistik.aspx?k=H> (2 Nisan 2023).
- OGM. (2011). *Ormanların kanun dışı müdahalelerden korunması esasları*. Ankara: OGM.
- OGM. (2021). *Türkiye orman varlığı*. Ankara: OGM.
- OGM. *Ormanlık istatistikleri*. Erişim adresi: <https://www.ogm.gov.tr/tr/e-kutuphane/resmi-istatistikler> Erişim Tarihi: 27.03.2023.
- Orman Kanunu. (1956). *TC Resmî Gazete* (6831, 31 Ağustos 1956).
- Öcal, F.M., Darıcı, B. & Okyar, M.C. (2014). Şırnak'ta kömür üretimiyle uğraşan firmaların mali yapısı ve kurumsallaşma açıdan genel görünümü-2010. *Selçuk Üniversitesi Sosyal Bilimler Meslek Yüksekokulu Dergisi*, 13(1-2), 289-310.
- Özçağlar, A. (1995). Türkiye'de küçükbaş ve büyükbaş hayvanların coğrafi dağılışı. *TÜCAUM Dergisi*, 4, 19-61.
- Öztürk, M. Z., Çetinkaya, G. & Aydın, S. (2017). Köppen-Geiger iklim sınıflandırmasına göre Türkiye'nin iklim tipleri. *Coğrafya Dergisi*, 35, 17-27. <https://doi.org/10.26650/JGEOG295515>
- Öztürk-Kaya, V. (2002). *"6831 sayılı orman kanunu ve uygulamasında orman suçları ve cezaları"*. Yüksek Lisans Tezi. İstanbul Üniversitesi, Sosyal Bilimler Enstitüsü, İstanbul.

- Selçuk, S. (2014). Suç, suçun öz nitelikleri ve tanımı. Ayşe Nuhoglu, Mehmet Sinan Pirim, Ceren Zeynep (Ed.), *Prof. Dr. Feridun Yenisey'e Armağan*. 1. Cilt, İstanbul: Beta Basım Yayın, 85-106.
- Sert, Ş. (2023). 6831 Sayılı Orman Kanunu'nda düzenlenen orman yakma suçları. *Necmettin Erbakan Üniversitesi Hukuk Fakültesi Dergisi*, 6(2), 419-448.
- Sezgin, A.R. & Gültekin, Y.S. (2022). Orman suçlarının mekânsal ve sosyoekonomik analizi: Yığılca ilçesi örneği. *Düzce Üniversitesi Bilim ve Teknoloji Dergisi*, 10(3), 1287-1301.
- Şanlıurfa AFAD Müdürlüğü. (2021). *İRAP 2021*. Şanlıurfa: Şanlıurfa AFAD Müdürlüğü.
- Şen, G. & Ünal, S. (2003). Orman suçlarının nedenleri üzerine bir araştırma (Karadere Orman İşletme Müdürlüğü örneği). *Kafkas Üniversitesi Artvin Orman Fakültesi Dergisi*, 1(2), 41-51.
- Şensoy, S., Demircan, M., Ulupınar, Y. & Palta, İ. (t.y.). *Türkiye iklimi*. Erişim adresi: https://www.mgm.gov.tr/FILES/genel/makale/13_turkiye_iklimi.pdf Erişim Tarihi: 01.05.2023.
- TBMM. (2004). *Çanakkale Milletvekili Ahmet Küçük ve 64 Milletvekili ile Edirne Milletvekili Ali Ayağ ve 23 milletvekilinin; orman köylülerinin sorunlarının araştırılarak alınması gereken önlemlerin belirlenmesi amacıyla anayasanın 98 inci, içtüzüğün 104 ve 105'inci maddeleri uyarınca bir meclis araştırması açılmasına ilişkin önergeleri ve (10/69, 118) esas numaralı Meclis Araştırması Komisyonu Raporu*. Ankara: TBMM. Erişim adresi <https://www5.tbmm.gov.tr/sirasayi/donem22/yil01/ss450.pdf> Erişim Tarihi: 01.05.2023.
- TTK. (2020). *2021 yılı taşkömürü sektör raporu*. Zonguldak: TTK.
- Tunç, C. (t.y.). Orman işgali suçu. Erişim adresi: <https://www.afyonhukukburosusu.com/makale/orman-ısgali-sucu-82.html> Erişim Tarihi: 01.05.2023.
- TÜİK. *ADNKS sonuçları*. Erişim adresi: <https://biruni.tuik.gov.tr/medas/?kn=95&locale=tr> Erişim Tarihi: 01.05.2023.
- TÜİK. *CİK'e giren hükümlü istatistikleri veritabanı*. Erişim adresi: <https://biruni.tuik.gov.tr/medas/?kn=95&locale=tr> Erişim Tarihi: 01.05.2023.

Yavuz-Özalp, A., Akıncı, H. & Temuçin-Kılıçer, S. (2013). Artvin ili arazisinin topoğrafik ve bazı fiziksel özelliklerinin tespiti ve bu özelliklerin arazi örtüsü ile ilişkisinin incelenmesi. *Artvin Çoruh Üniversitesi Orman Fakültesi Dergisi*, 14(2), 292-309.