

TRAKYA ÜNİVERSİTESİ TIP FAKÜLTESİ ÇOCUK SAĞLIĞI ve HASTALIKLARI A.B.D 1993 YILI TEDAVİ HİZMETLERİNİN DEĞERLENDİRİLMESİ

Serap KARASALİHOĞLU^a, Betül ORHANER^a, Ercan KIRIMI^b,
İhsan BAŞPINAR^b, Faruk BIÇER^b, Coşkun ÇELTİK^b

ÖZET

Bu çalışmada Trakya Üniversitesi Tıp Fakültesi Çocuk Sağlığı ve Hastalıkları A.B.D'na bağlı olarak yapılan 1993 yılı tedavi hizmetleri değerlendirildi. 1993 yılında büyük çocuk servisinde 395 vaka tedavi edildi. Yaş ortalaması 4.4 ± 3.9 yıl (0.2 - 16, median 3 yıl) idi. İlk yaşlar içindeki vakaların servise daha fazla sıklıkta yattıkları saptandı. En sık saptanan yatış nedenleri ise pnömoniler, bronkopnömoniler ve ardından konvülsif hastalıklar geliyordu. Mortalite oranı %2.7 bulundu.

1993 yılında çocuk polikliniğinde 7911 vaka muayene edildi. Yaş ortalaması 5.18 ± 4.05 yıl (0.1 - 18, median 5 yıl) idi. 336 vaka servise yatırıldı; yatırılma oranı %4.2 bulundu. Okul çocukları, diğer yaş gruplarına göre daha fazla sıklıkla poliklinik muayenesine gelmişlerdi. En sık saptanan teşhisler ise üst solunum ve alt solunum yolu infeksiyonları ile konvülsif hastalıklardı.

Genel acil birimiyle birlikte çalışılan çocuk acil polikliniğinde ise 1993 yılında toplam 671 vaka muayene edildi. Başvuran vakaların yaş ortalaması 4.1 ± 3.7 yıl (0.1 - 16, median 3 yıl) bulundu. Vakaların %38.5'u (259 vaka) servise yatırıldı. Acil servise ensık başvuran yaş grubunun sütçocukları olduğu saptandı. Başlıca teşhisler ise üst solunum yolu infeksiyonları, akut gastroenterit ve pnömoniler idi.

Anahtar Kelimeler: Çocuklar, Çocuk servisi, mortalite oranları

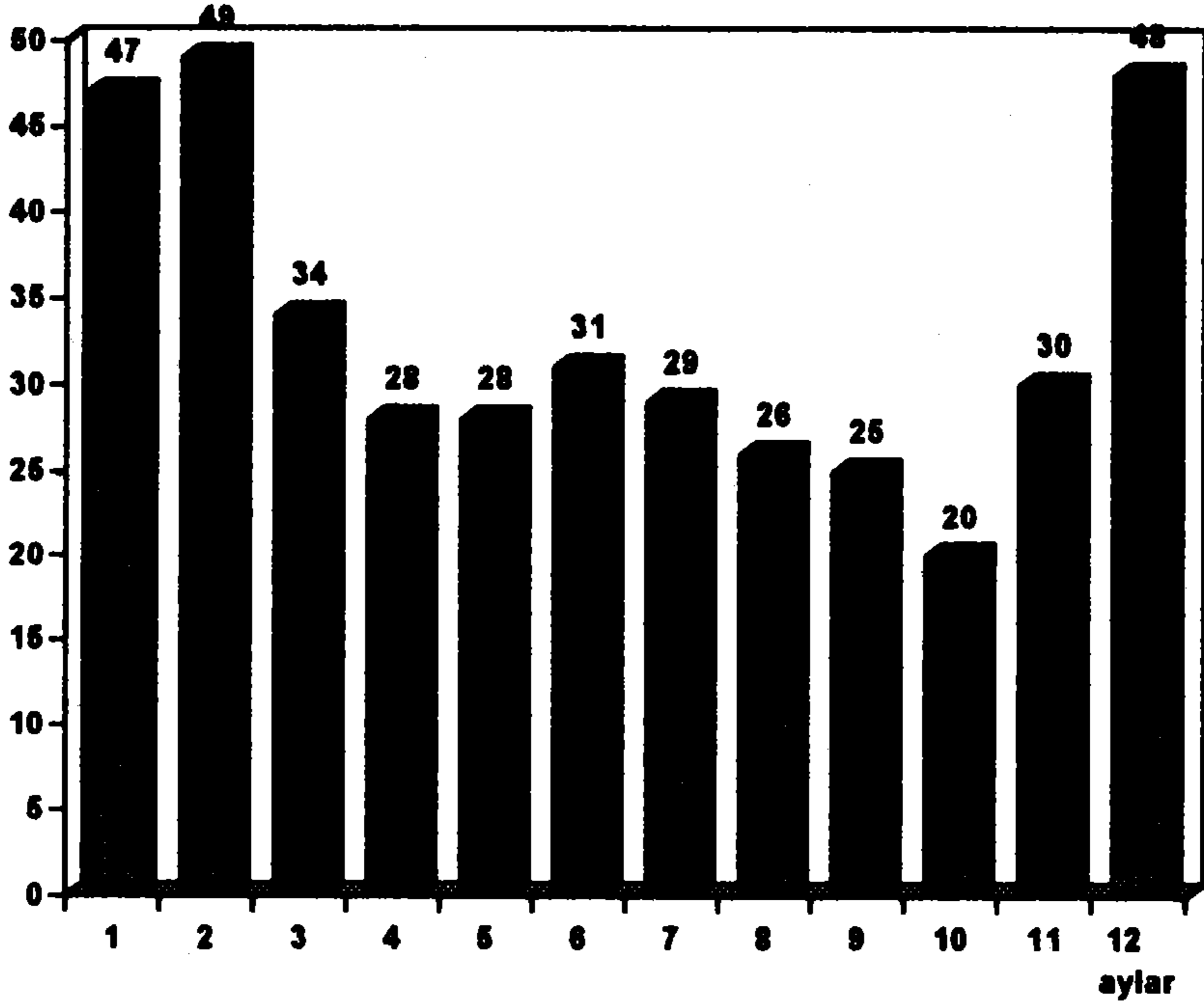
SUMMARY

RESULTS OF THE STATISTICAL DATA OF THE DEPARTMENT OF PEDIATRICS OF TRAKYA UNIVERSITY SCHOOL OF MEDICINE IN 1993

The aim of this study is to evaluate the results of the patients managed in the Pediatrics Department of Trakya University Medical School during 1993. Three hundred ninety-five children were hospitalized in this period. The mean age was 4.4 ± 3.9 years (0.2 - 16, median 3 years). It

^a Yrd. Doç. Dr. T.Ü. Tıp Fakültesi Çocuk Sağlığı ve Hastalıkları A.B.D., EDİRNE

^b Araş. Gör. Dr. T.Ü. Tıp Fakültesi Çocuk Sağlığı ve Hastalıkları A.B.D., EDİRNE



Şekil I. Aylara göre büyük çocuk servisine yatırılan vaka sayısı.

was observed that younger patients were hospitalized more frequently. The most prominent causes of hospitalization were pneumonia, bronchopneumonia and convulsive diseases. The mortality rate was 2.7%.

In the same period 7911 cases were seen in the outpatient department. The mean age was 5.18 ± 4.05 years (0.1 - 18; median 5 years). 336 of these cases required hospitalization. Hospitalization rate was 4.2 %. School aged children applied more frequently than other age groups. The most common complaints were upper and lower respiratory tract infections and convulsive diseases.

Six hundred and seventy-one cases were admitted to the emergency department during the same period. The mean age was 4.1 ± 3.7 years (0.1 - 16, median 3 years). 38.5 % of them (259 cases) required hospitalization. Infants were the most common age group. Upper respiratory tract infections, acute gastroenteritis and pneumonia were the most common diagnoses.

Key words: Children, Children Department, Mortality rates.

Tablo I. Aylara göre büyük çocuk servisine yatırılan vaka sayısı.

Aylar	ocak	şubat	mart	nisan	mayıs	haziran	temmuz	ağustos	eylül	ekim	kasım	aralık
Sayı	47	49	34	28	28	31	29	26	25	20	30	48

GİRİŞ ve AMAÇ:

Sağlık hizmeti veren kurumlarda belirli aralıklarla geçmiş yıllarının analizinin yapılması, gelecekte yapılması planlanan çalışmalar için oldukça yol gösterici olmaktadır. Trakya Üniversitesi Tıp Fakültesi Çocuk Sağlığı ve Hastalıkları A.B.D'na bağlı olarak büyük çocuk servisi, çocuk polikliniği ve çocuk acil servis hizmetlerinin 1993 yılı değerlendirmesi yapıldı. Herbir hizmet biriminin cinsiyet, yaş, mortalite ve morbidite istatistikleri çıkarıldı. Çocuk Sağlığı ve Hastalıkları A.B.D'na bağlı Yenidoğan Ünitesi, başka bir çalışmada derlendiğinden burada bahsedilmedi.

Bu derlemenin amacı kliniğimize başvuran hastalardaki sorunların öncelik sırasını, mortalite nedenlerini ve bundan sonraki çalışmaların hedeflerini saptamak ve planlamaktır.

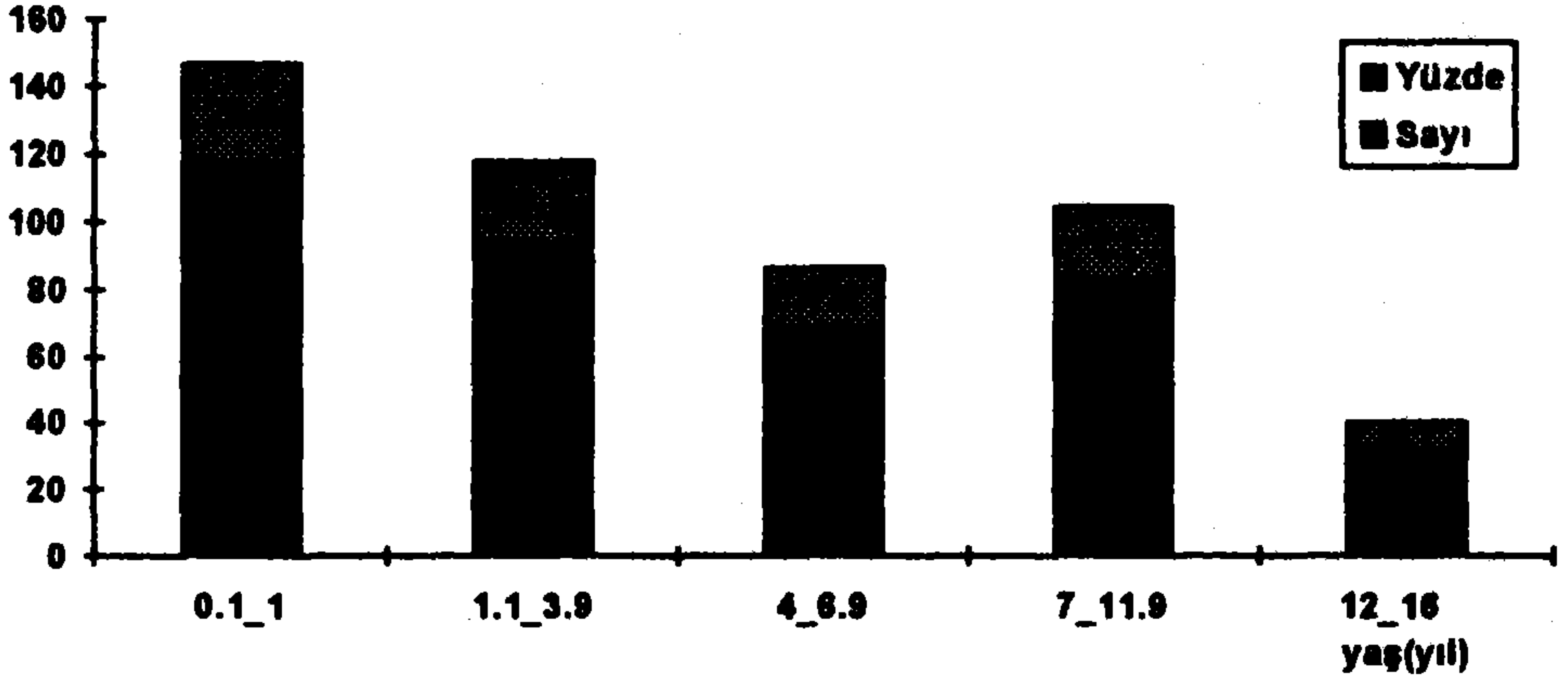
MATERYAL ve METOD

1 Ocak 1993 ile 31 Aralık 1993 tarihleri arasında büyük çocuk servisine yatırılan 395 vaka, çocuk polikliniğinde muayene edilen 7911 vaka ve acil serviste görülen 671 vaka incelemeye alındı. Yatan vakaların cinsiyetleri, yaşları, tartıları boyları, kalış süreleri ve teşhisleri; poliklinik ve acile başvuran vakaların cinsiyetleri, yaşları ve teşhisleri tek tek önce dosyalandı, daha sonra bilgisayara kaydedildi. Veriler, hasta epikrizlerinden, dosyalarından, poliklinik kartlarından, protokol defterinden ve acil kayıt kartlarından yararlanılarak elde edildi. Dosyalama ve kayıt işlemleri, Çocuk Sağlığı ve Hastalıkları A.B.D araştırma görevlileri tarafından yapıldı.

Teşhisler 150 başlıklı A Listesinden yararlanılarak sınıflandırıldı. Verilerin ortalamaları, histogramları ve bazı korelasyon analizleri, NCSS paket istatistik programı kullanılarak bilgisayar yardımıyla yapıldı (1,2,3).

Tablo II. Büyük çocuk servisine yatırılan vakaların yaş dağılımı.

YAŞ (yıl)	0.1-1	1.1-3.9	4-6.9	7-11.9	12-16
SAYI	117	94	69	83	32
YÜZDE	29.6	23.9	17.4	21	8.1



Şekil II. Büyük çocuk servisine yatırılan vakaların yaş dağılımı.

BULGULAR

A) Büyük Çocuk Servisi:

1 Ocak 1993 ile 31 Aralık 1993 tarihleri arasında büyük çocuk servisine 395 vaka kabul edildi. Yatırılan vakaların aylara göre dağılımı yapıldığında, ortalama her ay 32.9 hastanın ve en yoğun olarak Ocak, Şubat ile Aralık aylarında vakaların kabul edildiği görülmektedir. Vakaların aylara göre dağılımı Tablo I. ve Şekil I. de gösterildi.

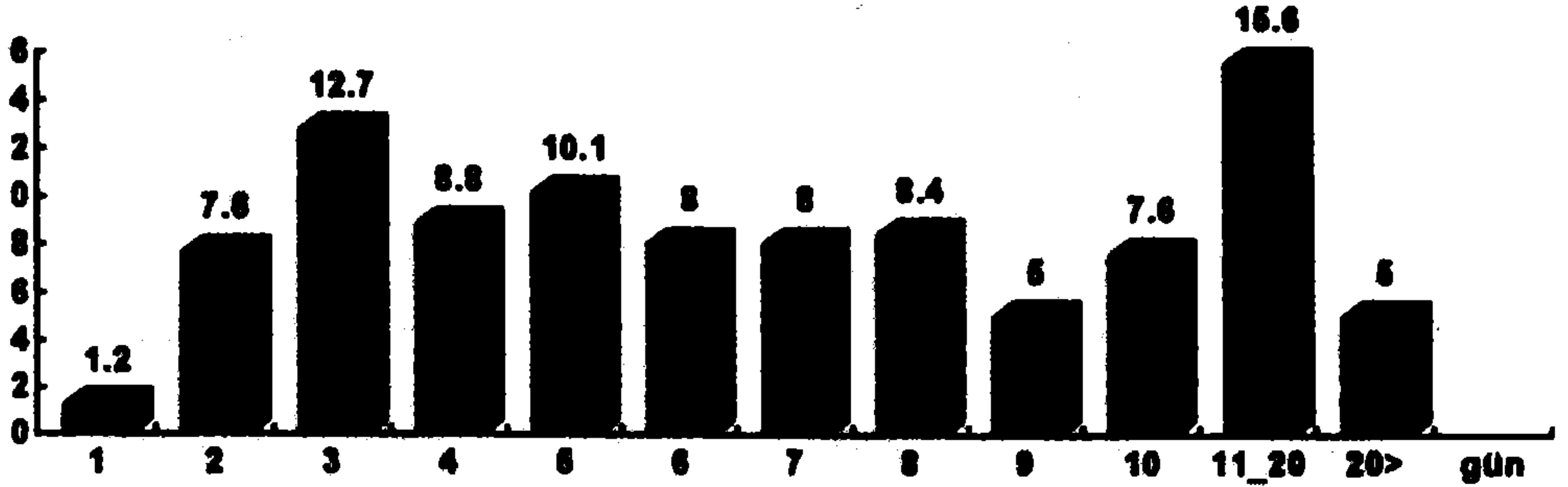
Yatırılan 395 vakanın 182'si erkek (%51.9), 166'sı ise kız (%48.1) idi.

Yatırılan vakaların yaş dağılımına bakıldığında, büyük çocuk servisine ilk yaşlar içerisindeki çocukların daha fazla oranda yatırıldığı görülmektedir. Vakaların %29.6'sı (117 vaka) bir ay, bir yıl arasındaki küçük çocuklardı. Yine %23.9 (94 vaka) ise 1.1-3.9 yaşları arasındaydı. 4-6.9 yaş arasında %17.4 (69 vaka), 7-11.9 yaş arasında %21 (83 vaka), 12-16 yaş arasında ise %8.1 (32 vaka) mevcuttu. Tablo II ve Şekil II. de yaş dağılımları verilmiştir.

Yatırılan hastaların yaş ortalaması 4.4 ± 3.9 arasında değişmekteydi. En küçük vaka 2 aylık, en büyük vaka 16 yaşında, tümü için median yaş değeri 3 yıl olarak saptandı.

Büyük çocuk servisine yatırılan vakalar kalış sürelerine göre irdelendiğinde, ortalama kalış süresi 8.5 ± 7.7 gün, en kısa 1 gün, en uzun 61 gün ve median kalış süresi 7 gün olarak saptandı. Vakaların %40.4'ü 1-5 gün, %37'si 6-10 gün, %15.6'sı 11-20 gün, %5'i ise 20 günden fazla süreyle hastanede kaldılar. Kalış sürelerine göre vakaların dağılımı Şekil III.de gösterildi.

yüzde



Şekil III. Servise yatırılan vakaların kalış sürelerine göre dağılımı.

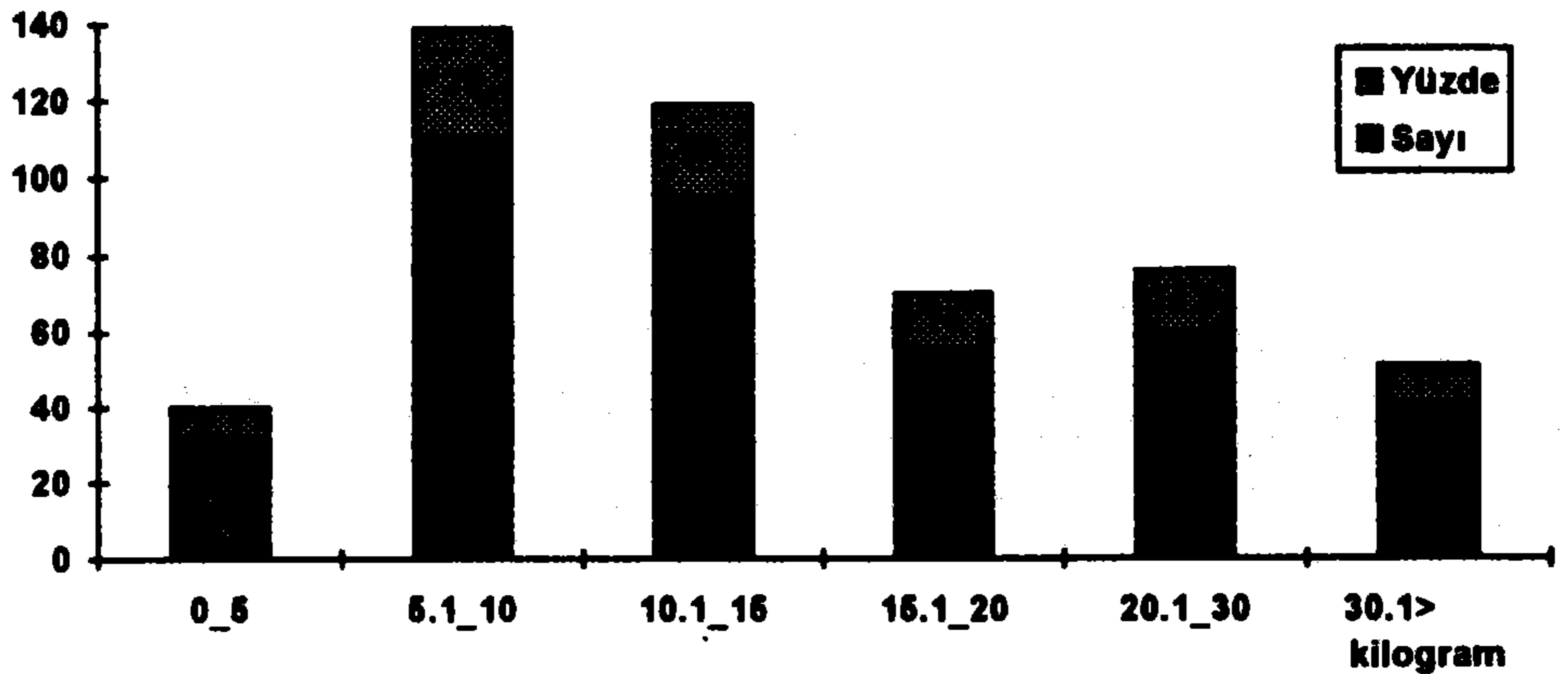
Vakalarımızın total olarak kalış günü süreleri 3306 gün olarak hesaplandı. Toplam 18 yatak sayısı ile hizmet vermekte olan büyük çocuk servisinde, 1993 yılı için bu verilere dayanarak "yatak işgal oranı" %50.3 olarak bulundu.

Büyük çocuk servisine yatırılan çocukların tartı ve boy ölçümleri düzenli olarak kaydedilmektedir. Tüm vakaların tartı ortalaması 16.3 ± 10.8 kg (2.2 - 60, median 13 kg) idi. Tartı dağılımına göre hastaların %8.1'i (32 vaka) 0-5 kg, %28'i (111 vaka) 5.1-10 kg, %24'ü (95 vaka) 10.1-15 kg, %14'ü (56 vaka) 15.1-20 kg, %15.9'u (60 vaka) 20.1-30 kg, %10' (41 vaka) 30.1-60 kg arasında yer almaktaydılar.

Hastaların boy ortalaması 96.6 ± 29.9 cm (49 - 167, median 92 cm) idi. Boy dağılımına göre vakaların %38.8'i (153 vaka) 49-80 cm, %17.7'si (70 vaka) 81-100 cm, %20.4'ü (80 vaka) 101-120 cm, %23.1'i ise 121-167 cm (92 vaka) arasında yer almaktaydılar. Vakaların tartı ve boy dağılımları Şekil IV ve V'de gösterildi.

Tablo III. 150 başlıklı listeye göre yatan vakaların teşhisleri ve sıklıkları.

KOD	SAYI	YÜZDE	KOD	SAYI	YÜZDE
5	31	7.8	89	15	3.7
6	7	1.7	90	3	0.7
7	2	0.5	91	7	1.7
59	4	1	92	120	30.3
64	7	1.7	93	15	3.7
67	12	3	105	7	1.7
68	12	3	106	15	3.7
69	11	2.7	109	3	0.7
72	25	6.3	121	3	0.7
74	46	11.6	125	6	1.5
75	6	1.5	127	3	0.7
79	11	2.7	128	16	4
80	6	1.5	137	15	3.7
			140	10	2.5

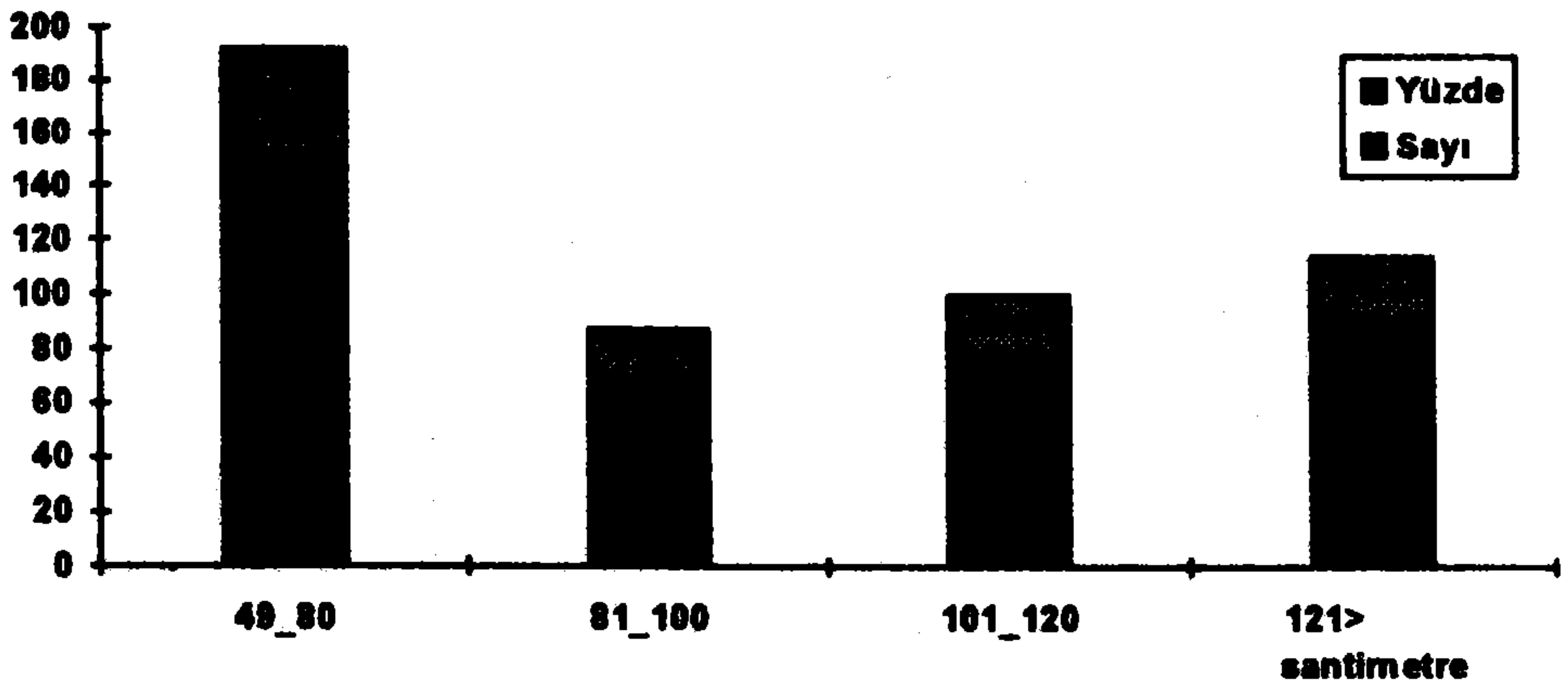


Şekil IV. Vakaların tartı dağılımları.

Büyük çocuk servisine kabul edilen hastaların teşhisleri 150 başlıklı A listesinden faydalanılarak sınıflandırıldı. Buna göre çocuk servisine ensik yatırılma sebebi bronkopnömoni ve pnömoniler (%30.3), bunu takiben konvülsif hastalıklar ile epilepsi (%11.6) ve gastroenteritler (%7.8) gelmekteydi. %4'ünde görülen konjestif kalp yetmezliği vakalarının hepsine bronkopnömonilere eşlik etmekteydi. %7.8 vakada görülen gastroenteritler içinde 4 protein enerji malnütrisyonu vakası vardı. Bu teşhisleri %6.3 oranı ile menenjitler takip etti. Menenjit vakalarının da 5'i aseptik, geri kalanı pürülan menenjit idi. Teşhisler ve sıklıkları Tablo III'de gösterildi.

Büyük çocuk servisine yatırılan 395 vakanın 11'i exitus oldu. 6 vaka erkek (%54.5) ve 5 vaka kızdı (%45.5). Mortalite oranı %2.7 olarak saptandı. Eksitus olan vakaların çoğunun sütçocuğu olması dikkat çekiciydi. Vakaların yaş ortalaması 1.45 yıl olarak saptandı. Eksitus sebepleri başında infeksiyon hastalıkları ve özellikle bronkopnömoniler başta geliyordu. 4 bronkopnömoni vakasından 3'üne kalp yetmezliği de eşlik etmişti. Eksitus olan vakalar, yaş, cins ve tanılarıyla birlikte aşağıda gösterildi:

1- 2.5 yaş	K	Reye sendromu
2- 2 yaş	K	Toksikasyon
3- 5 yaş	K	Bronkopnömoni + kalp yetmezliği
4- 1 yaş	E	Bronkopnömoni + kalp yetmezliği
5- 8 ay	E	Down sendromu + Bronkopnömoni + Kalp yetmezliği
6- 8 ay	E	Aspirasyon + Kardiyopulmoner arrest
7- 2.5 yaş	K.....	Meningokoksik menenjit
8- 7 ay	E	DIC
9- 2 ay	E	Sepsis
10-7ay	E	West sendromu + Bronkopnömoni
11-5 ay	K.....	PEM + Bronkopnömoni



Şekil V. Vakaların boy dağılımları.

B) Poliklinik:

1993 yılında Çocuk Sağlığı ve Hastalıkları A.B.D'na bağlı Çocuk polikliniğinde 7911 vaka muayene edildi. Bu veriye göre 1993 yılında her ay için ortalama 659.2 ve her iş günü için ortalama 31.7 vakanın muayene edildiği saptandı. Çocuk polikliniğine başvuruların en yoğun ocak ve şubat aylarında, en az ise aralık ve haziran aylarında olduğu izlenmektedir. Aylara göre poliklinikte muayene edilen vakaların dağılımı Tablo IV ve Şekil VI. da gösterildi.

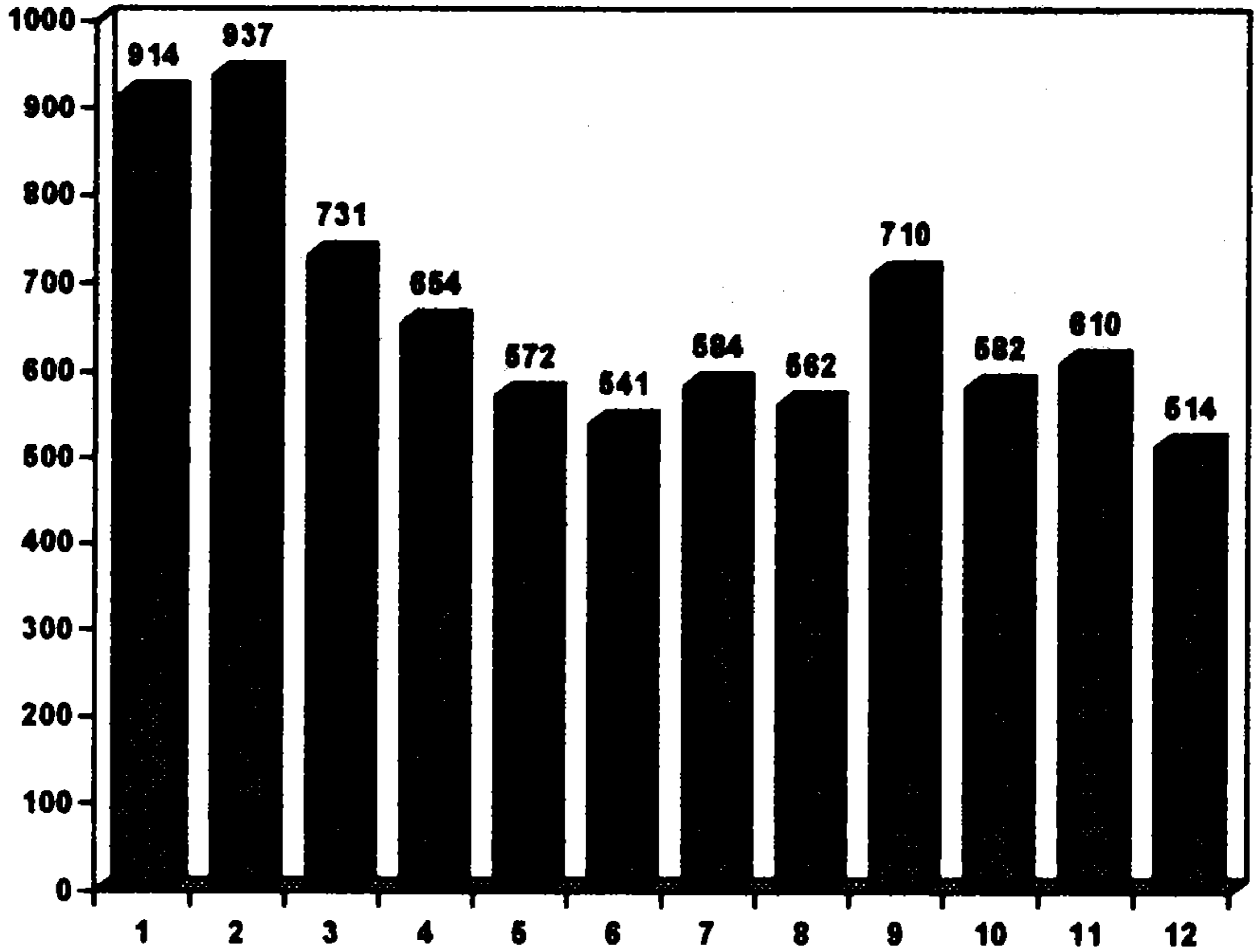
Başvuran vakaların %52.5'u (4253 vaka) erkek, %47.5'u ise (3758) kızdı.

Polikliniğe yapılan 7911 başvurudan 336 vaka yatırılarak tedavi edilmek üzere servislere alındı. Bu veriye göre poliklinikten servislere "yatırılma oranı" %4.2 olarak hesaplandı.

1993 yılı içinde çocuk polikliniğine başvuran vakaların yaşları değerlendirildiğinde okul çocuklarının diğer yaş gruplarına göre daha fazla sıklıkla muayene edildikleri saptandı. Bu yaş grubunu okul öncesi çocuklar ve sütçocukları takip etti. Tablo V ve Şekil VII.de poliklinik vakalarının yaşlara göre dağılımı gösterildi.

Tablo IV. Aylara göre poliklinikte muayene edilen vakaların dağılımı.

Aylar	ocak	şubat	mart	nisan	mayıs	haziran	temmuz	agustos	eylül	ekim	kasım	aralık
Sayı	914	937	731	654	572	541	584	562	710	582	610	514



Şekil VI. Aylara göre poliklinikte muayene edilen vakaların dağılımı.

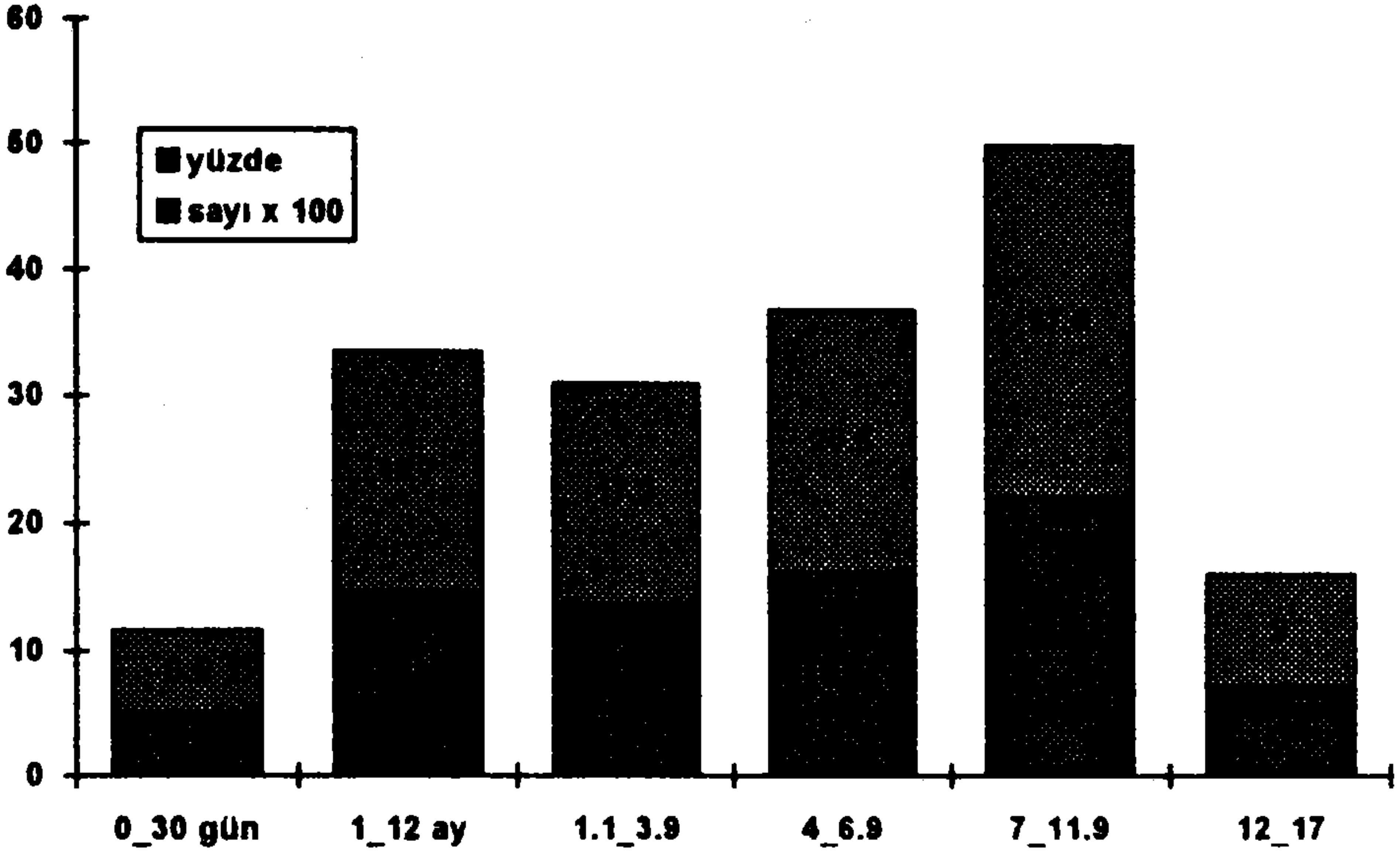
1993 yılında polikliniğe başvuran 7911 vakanın teşhisleri 150 başlıklı liste yardımıyla sınıflandırıldı (Tablo VI). Vakaların %30.81'inde üst solunum yolu infeksiyonu, %7.60'ında pnömoniler, %3.88'inde paraziter şikayetler ve %2.99'unda ise konvülsif hastalıklar saptandı. Bunun yanında haftada bir gün düzenli olarak yapılan sağlam sütçocuğu polikliniğinin de etkisiyle, azımsanmayacak bir sayıyla vakaların %10.49'u yalnızca sağlam çocuk muayenesine gelmişlerdi.

C) Acil Çocuk:

Trakya Üniversitesi Tıp Fakültesi Genel Acil Servisi'ne bağlı olarak yapılan acil çocuk muayenelerinde, 1993 yılı içinde 671 vaka değerlendirilmiştir. Bunların %55.9'u (375 vaka) erkek, %44.1'i (296 vaka) kızdı.

Tablo V. Poliklinik vakalarının yaş gruplarına göre dağılımı.

YAŞ (yıl)	0-0.1	0.2-1	1.1-3.9	4-6.9	7-11.9	12-17
SAYI	511	1475	1373	1627	2211	714
YÜZDE	6.5	18.7	17.3	20.6	27.9	9



Şekil VII. Poliklinik vakalarının yaş gruplarına göre dağılımı.

Acil servise başvuran vakaların 259'u büyük çocuk veya yenidoğan servislerine yatırıldı. Acil servisten tüm vakalar için yatırılma oranı %38.5 olarak hesaplandı.

Başvuran vakaların yaş ortalaması 4.1 ± 3.7 olarak hesaplandı. En küçük vaka bir günlük yenidoğan, en büyük vaka ise 16 yaşında, median yaş 3 olarak saptandı. Vakaların yaş dağılımlarına bakıldığında ensik sütçocukluğu dönemindeki vakaların acil servise getirildiği izlenmektedir (%23.6). Bu grubu oyun çocuğu ve okul öncesi grubu çocuklar takip etmekteydi. Vakaların yaş dağılımları Tablo VII ve Şekil VIII.de gösterildi.

1993 yılında acil servise başvuran vakaların başlıca yakınması üst solunum yolları infeksiyonuydu (%37.7). Bunu akut gastroenterit ve pnömoniler takip etti. Başvuran vakaların başlıca teşhisleri sınıflandırılmış olarak Tablo VIII.de gösterildi.

TARTIŞMA:

Trakya Üniversitesi Tıp Fakültesi Çocuk Sağlığı ve Hastalıkları A.B.D kayıtları en son 1985 - 1988 yılları arasında Medeni ve ark. tarafından gözden geçirilmişti (4). Fakat bu çalışmada ilk yıl hariç diğer yıllar bütün veriler yenidoğan ünitesiyle birlikte derlenmişti.

Tablo VI. 150 başlıklı listeye göre poliklinik vakalarının teşhis ve sıklıkları.

KOD	SAYI	YÜZDE	KOD	SAYI	YÜZDE
5	378	4.77	77	167	2.11
6	98	1.23	79	205	2.59
8	210	2.65	80	110	1.39
10	830	10.49	89	2438	30.81
16	12	0.15	91	220	0.27
17	14	0.17	92	602	7.60
25	42	0.53	93	148	1.87
28	112	1.41	94	181	2.28
29	53	0.66	105	14	0.17
43	307	3.88	106	194	2.45
59	10	0.12	109	75	0.94
61	10	0.12	120	364	4.60
62	224	2.83	121	56	0.70
64	20	0.25	125	12	0.15
66	20	0.25	127	65	0.82
67	141	1.78	129	10	0.25
68	36	0.45	130	30	0.37
69	54	0.68	135	67	0.84
72	12	0.11	137	264	3.33
74	237	2.99	140	14	0.17
75	43	0.54			

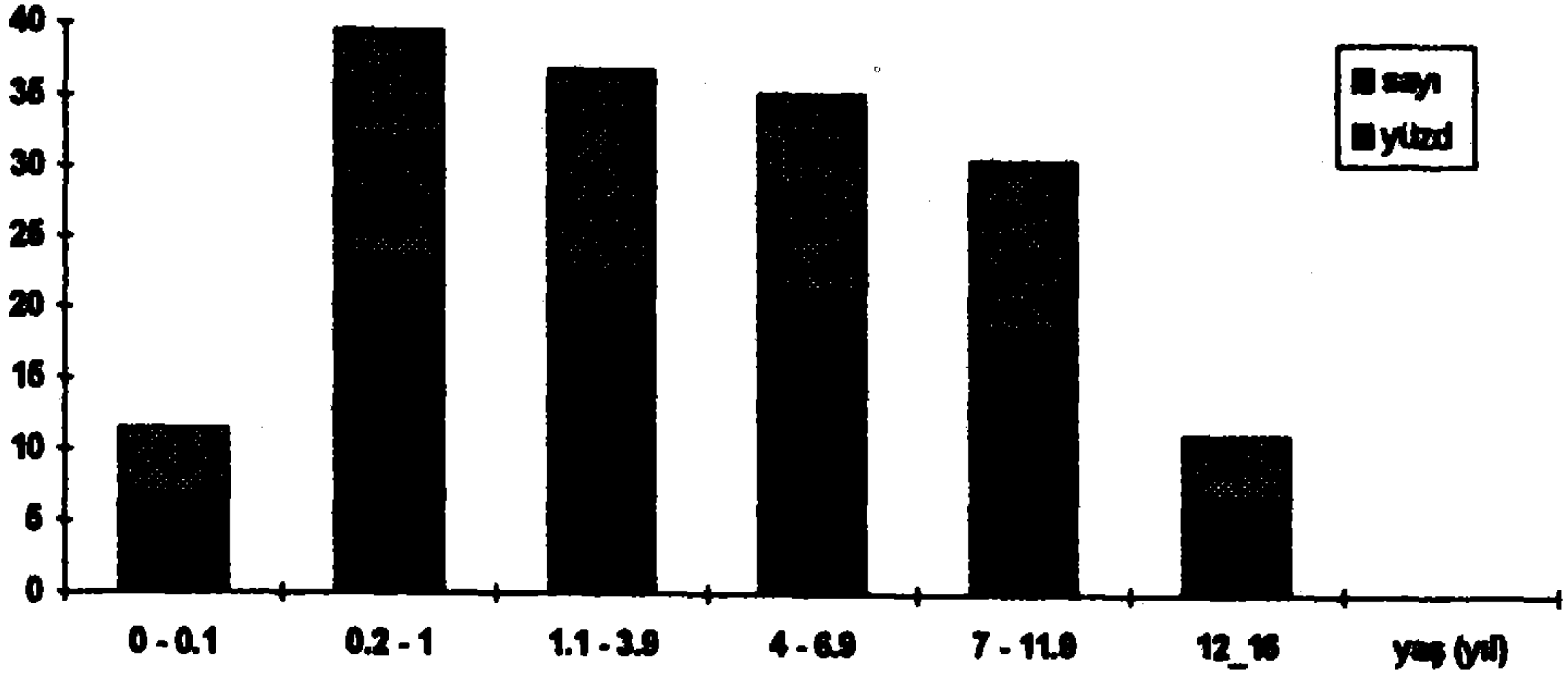
Medeni ve ark. çocuk kliniği için yıllık ortalama mortalite oranını %5.8 olarak bildirmişlerdir. Bu oran şimdiki çalışmamızda büyük çocuk için %2.7, yenidoğan ünitesinde 1993 yılı için yapılan derlemede (5) de %5 olarak saptanmıştır. Buna göre total mortalite hızı %3.52 olarak hesaplandı.

Bu çalışmaya göre vakaların ortalama kalış süresi 6.1 ± 5 gün iken şimdiki çalışmada 8.5 ± 7.7 gün bulundu. Servise yatırılma sebepleri yenidoğanlar hariç tutulduğunda benzerlik gösteriyordu. Her iki çalışmada da ilk sırada pnömoniler gelirken, bizim çalışmamızda ardından konvülsif şikayetler ve gastroenterit, Medeni ve ark. çalışmasında ise gastroenterit ve diğer sebepler geliyordu.

Medeni ve ark. 1985-1988 yılları için ortalama %49.5 buldukları yatak işgal oranı 1993 yılı için çalışmamızda %50.3 olarak bulundu.

Poliklinik hizmetleri karşılaştırıldığında ise 1985-1988 arasında yılda ortalama 4789 vaka bakılıyorken bu sayı çalışmamızda %60 artışla 7911 bulundu. Yine bu çalışmada ortalama %8.39 olarak bildirilen poliklinikten yatırılma oranı kendi çalışmamızda %4.2 olarak saptandı. Bu sayının daha düşük olmasında acil çocuk hizmetlerinin daha yerleşmiş oluşu nedeniyle vakaların daha polikliniğe gelmeden doğrudan acil servisten yatırılışı neden gösterilebilir.

Sonuç olarak sağlık ünitelerindeki birimlerin yıllık olarak verilerini gözden geçirmesinin hem geçmişte yapılanları görme ve kıyaslama açısından hem de geleceğe yönelik çalışmaları planlama açısından oldukça faydalı olduğu kanısına varıldı.



Şekil VIII. Acil servise başvuran vakaların yaş dağılımları ve sıklıkları.

KAYNAKLAR:

1. Sümbüloğlu V., Sümbüloğlu K.: Sağlık bilimlerinde araştırma yöntemleri. Hatiboğlu Yayınevi. Ankara, 1988.
2. Sümbüloğlu V.: Sağlık istatistiği. Hatiboğlu Yayınevi. Ankara, 1988.
3. Şenocak M.: Temel biyoistatistik. Çağlayan Kitabevi. İstanbul, 1990.
4. Medeni Z., Saltık A., Koyutürk Y., Karasalihoğlu S.: T.Ü. Tıp Fakültesi Çocuk Sağlığı ve Hastalıkları Anabilim Dalının 1985-1988 dönemi yataklı tedavi hizmetlerinin değerlendirilmesi. Trakya Üniversitesi Tıp Fakültesi Dergisi. 4: 97-112, 1987.
5. Karasalihoğlu K., Orhaner B., Kırımı E.: Trakya Üniversitesi Tıp Fakültesi Yenidoğan Ünitesi 1993 yılı değerlendirmesi. 16. Pediatrik Gastroenteroloji ve Hepatoloji Kongresi Program ve Özet Kitapçığı. İstanbul, 1994.

Tablo VIII. Acil çocuk servisine başvuran vakaların başlıca teşhisleri.

KOD	SAYI	YÜZDE
5	54	8.4
74	38	5.6
89	253	37.7
92	45	6.7
94	30	4.4
135	23	3.4
137	118	32.3
140	10	1.5

EK:

150 başlıklı listeden kullanılan kodlar ve karşılıkları:

- 5 Akut gastroenterit ve diğer ishalller.
- 6 Akciğer tüberkülozu
- 7 Menenjit tüberküloz
- 8 Büyüme-gelişme geriliği
- 10 Sağlam Çocuk
- 17 Kızıl
- 25 Kızamık
- 28 Hepatit ve diğer sarılıklar
- 43 Parazitöz
- 59 Lösemiler
- 61 Selim urtar
- 62 Gastrointestinal şikayetler (karın ağrısı, kusma, gastrit, kabızlık vs)
- 64 Diabetes Mellitus
- 66 Diğer endokrin bozukluklar
- 67 Anemiler
- 68 Petesial hastalıklar (ITP ve Henoch Schönlein)
- 69 Demir eksikliği anemisi
- 72 Menenjitler
- 74 Konvülsiyonlar ve epileptik hastalıklar
- 75 Febril konvülsiyon
- 79 MSS'nin diğer hastalıkları
- 80 Akut romatizmal ateş
- 89 Üst solunum yolu enfeksiyonları (tonsillit, grip, soğuk algınlığı)
- 91 Krup sendromu
- 92 Pnömoni ve bronkopnömoniler
- 93 Reaktif havayolu hastalıkları
- 94 Akut otitis media ve sinüzitis
- 105 Akut glomerulonefrit
- 106 Üriner sistem infeksiyonu
- 109 Üriner sistemin diğer hastalıkları
- 120 Dermatitler
- 121 JRA, artrit ve artralji
- 125 Diğer kollajen doku hastalıkları
- 127 Konjenital kalp hastalığı
- 129 Down sendromu
- 130 Diğer konjenital anomaliler (DKÇ vs)
- 135 Yenidoğan sarılığı
- 137 Diğer şikayetler
- 140 Kaza ve zehirlenmeler