

# TROAS BÖLGESİ ARKAİK AKROTERLERİ<sup>1</sup>

## ARCHAIC ACROTERIONS OF THE TROAD

Büşra Ay\*

### Öz

Bu makale konu olarak Troas Bölgesi'nde Arkaik Dönem yerleşimlerinde daha önceki araştırmacılar ve yazar tarafından yapılan çalışmalarda tespit edilen akroter buluntularını içermektedir. Makalenin türetildiği yüksek lisans tezi kapsamında, yazar tarafından 2019 yılında bölgede gerçekleştirilen yüzey araştırması ve Troya Müzesi depolarında yer alan mimari terrakotta buluntularının incelenmesi ve literatür taramaları neticesinde akroter olarak tespit edilen parçalar ayrıştırılmıştır. Sayıca az olmalarına ve tüm olarak ele geçmemelerine rağmen, çatılarda konumlandırıldıkları yeri ve üslup özellikleri üzerinden çıkarım yapmamıza olanak sağlamaktadırlar.

Eldeki veriler ışığında, akroter buluntuları stilistik açıdan incelenmiş olup, Anadolu, Kıta Yunanistan ve Ada kültürlerinin bölgeye etkisi araştırılmıştır. Üretim merkezleri hakkında henüz yeterli bilgimiz olmasa da etkilendikleri kültürler hakkında fikir yürütmemiz mümkündür. Bölgedeki kentlerde gerçekleştirilen yüzey araştırması ve müze çalışmaları sonucunda şu ana kadar tespit edilmiş akroter buluntuları incelendiğinde çatıların merkezinde yaygın olarak volüt akroter kullanıldığı söylenebilir. Bu kullanımın kökeni Doğu Yunan olarak bilinmektedir. Buna ek olarak, Kebrene'de ele geçen merkez akroter türleri arasında Doğu Yunan etkili volüt akroter, Attika etkili gorgo betimli akroter ve Lakonia (Sparta) tipi disk akroter tespit edilmiş olması kenti farklı kültürlerin etkilediğini göstermektedir. Ancak, bölgede yer alan Arkaik Dönem kentlerindeki akroter kullanımının ve çeşitliliğinin daha iyi anlaşılabilmesi için bu konudaki çalışmaların artmasına ihtiyaç duyulmaktadır.

**Anahtar Kelimeler:** Troas, Arkaik, Tapınak, Çatı Dekorasyonu, Akroter

### Abstract

This article includes the acroteria finds identified in the Archaic period settlements of the Troad Region by previous researchers and the author. Within the scope of the master's thesis from which the article is derived, the pieces identified as acroteria have been separated as a result of the survey conducted by the author in the region in 2019 and the examination of the architectural terracotta finds in the Troy Museum

<sup>1</sup> Bu çalışma, yazarın "Troas Bölgesi Arkaik ve Klasik Dönem Mimari Terrakotaları" başlıklı Yüksek Lisans Tezi'nden üretilmiştir.

\*PhD, Türkiye Cumhuriyeti Kültür ve Turizm Bakanlığı, Troya Müzesi, Çanakkale/TÜRKİYE, busraay@ktb.gov.tr, ORCID: 0000-0003-4426-5994 (Makale Gönderim Tarihi: 15.09.2024, Makale Kabul Tarihi: 26.09.2024).

storages and literature reviews. Although few in number and not entirely recovered, they allow us to make inferences about their stylistic features and their positioning on the roof.

In light of the available data, the acroteria finds have been stylistically examined, and the influence of Anatolia, the Greek mainland, and island cultures on the region has been investigated. Although we do not yet have sufficient information about the manufacturing centers, it is possible for us to state our opinion about the cultures that influenced them. When the acroteria findings identified so far as a result of the surveys and museum studies conducted in the cities in the region are examined, it can be said that volute acroteria is commonly used in the center of the roofs. The origin of this usage is known to be Eastern Greek. Additionally, among the central acroteria types recovered from Kebrene, volute acroteria with East Greek influence, acroteria with gorgon depiction with Attica influence, and disc acroteria with Lakonia (Sparta) type were founded, indicates that the city was influenced by different cultures. However, in order to better understand the usage and diversity of acroteria in the Archaic Period cities in the region, further studies on this subject are required.

**Keywords:** *Troad, Archaic, Temple, Roof Decoration, Acroteria*

## 1. GİRİŞ

Akroter, eğimli çatıları süsleyen ve daha anıtsal gösteren, çatıların köşelerine ve en üstte mahya kiremitlerinin<sup>2</sup> de son bulunduğu tepe noktalarında yer alan, bir kaide üzerine yerleştirilen, boyalı veya kabartma bezemeli büyük bir fragman ya da plastik heykeller biçiminde oluşturulmuş olan mimari terrakotalardır (Resim 1). Akroter kelime olarak Plutarkhos tarafından bir tapınağın alınlığını (alınlık süsü) belirtmek için kullanılmıştır (Plutarch., 63). Hesykiös dilbilimsel açıdan bir çatıya yerleştirilen heykel olarak bugünkü anlamıyla açıklar ve daha sonra Vitruvius da İonik bir yapının bölümlerini tartışırken kelimeyi bu anlamda kullanmıştır<sup>3</sup> (Vitr. III. 5.12).

Akroterlerin üretiminde yaygın olarak pişmiş toprak kullanılmıştır. Ancak MÖ 7. yüzyıl ortalarına tarihlenen Prinias A Tapınağı'nın taş akroteri, Atina Hekatompedon'un mermer akroteri ile Assos'un tüf taşından üretilen volüt akroteri gibi farklı malzemelerin kullanılabilirdiği örnekler de bilinmektedir.

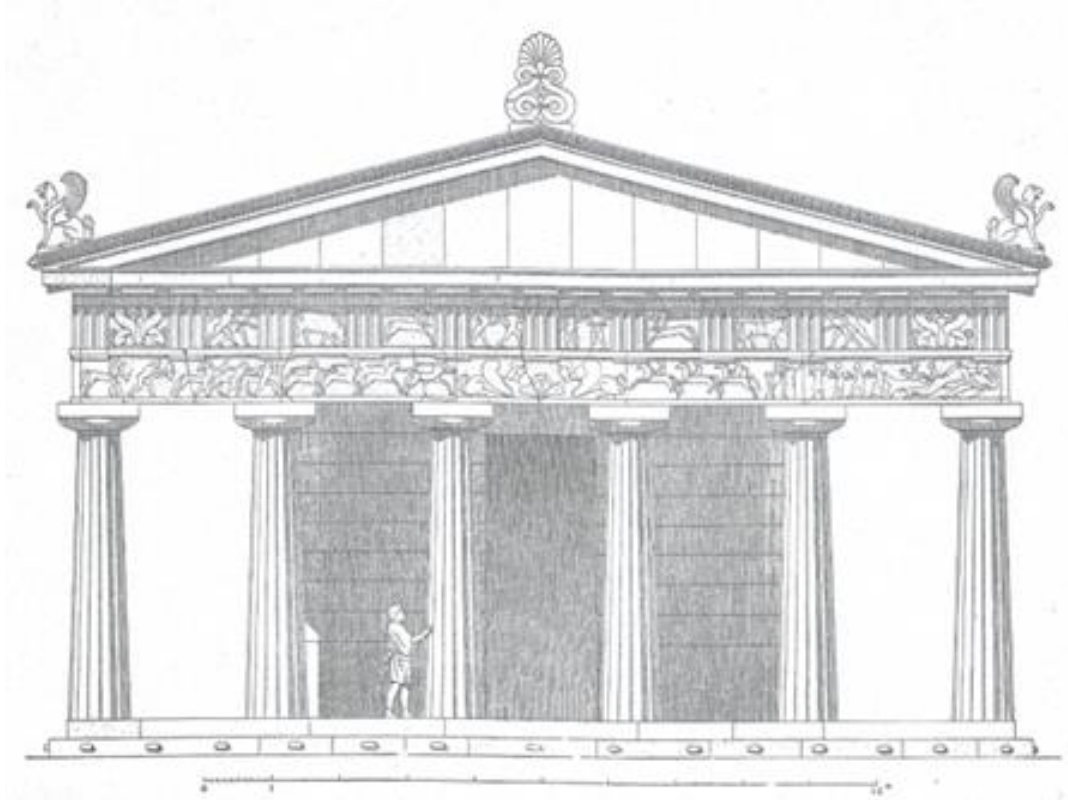
Başlangıçta simalar ve antefikslerle sınırlı olan üst yapı dekorasyonu, MÖ 7. yüzyılın sonundan itibaren bu tür pişmiş toprak süslemeler ile çatının köşelerinde ve merkezinde görülmeye başlanmıştır.

<sup>2</sup> Mahya kiremidi, iki çatı eğiminin birleştiği yerde oluşan boşluğu kapatmak amacıyla yapıdaki sırt hattı boyunca yerleştirilmiş olan standart kapama kiremidine oranla daha büyük bir kaplama kiremididir.

<sup>3</sup> Köşelerdeki ayaklıklar (akroteria) üçgen yüzeyin orta çizgisi kadar yüksek olmalıdır; ortadaki ayaklıksa köşelerdekenden sekizde bir oranında daha yüksek olmalıdır.

Yunan anakarasında Theselia<sup>4</sup> ve Epiros dışında kalan tüm alanlarda akroter kullanımını temsil eden örnekler mevcuttur (Goldberg, 1982: 194). Dönemi içinde en kapsamlı yapı programlarına sahip olan Atina, Delphi, Olympia, Korinth ve Sparta çok sayıda akroter üretmiştir (Goldberg,

1982: 194). Yunanistan'ın doğusunda az sayıda akroter bilinmekle birlikte dağılımları geniştir (Goldberg, 1982: 194). Yunan tapınaklarının en üst kısımlarındaki plastik süslemenin kökenleri MÖ 7. yüzyılın ikinci yarısında Aetolia Bölgesi'ne atfedilir (Petit, 2013: 202).



**Resim 1:** Assos Athena Tapınağı (Doğu Cephesi) rekonstrüksiyonu (Clarke vd. 1902-21: 145). Merkez volüt akroter ve köşelerde sfenks akroterler ile tamamlanmıştır.

<sup>4</sup> Pagasai'de bir örnek mevcuttur (Goldberg, 1982: 194).



**Resim 2:** Sfenks akroter. Kopenhag, Ny Carlsberg Glyptotek Müzesi, Env. 720-721. (Winter, 2009: 70, Fig. 2).

Yerel tapınaklar dinsel anlamlarının yanı sıra yerel gücün de belirteçidir. Üst yapıda kullanılan pişmiş toprak kaplama elemanlarının işlevsel niteliğinden ziyade, yapıya estetik değer katmak ve işlenen konularla güç gösterisi yapma amacı güderler. Akroterler üst yapıda hem tamamlayıcı hem de sözü edilen gücün somut bir dışavurumudur.

Kullanılan akroter tiplerinin analizi, onların dağılım şekillerini ve dahası bölgesel farklılıkları ortaya koymaktadır. MÖ 7. yüzyılın sonlarından itibaren disk akroterler yoğun olarak görülmektedir. Lakonia tipi disk akroterler en popüler olanıdır

(Goldberg, 1982: 202). Bu tip, malzeme olarak pişmiş topraktan yapılmış, ön yüzeyi eş merkezli daireler halinde kalıplarla dekore edilerek siyah ya da ayrıntılı stilize bitkisel ve geometrik desenlerle boyanmıştır (Goldberg, 1982: 202; Danner 1989, 33). Volüt akroterler, üç farklı tiptedir: 1- Çatının tepesinde iki yan simanın birleşmesi ile en sonda volütlerle tamamlanır ve Yunanistan'da nadir görülür, 2- En yaygın görülen bu tip üst üste konulmuş iki kıvrımla oluşturulan, dolgu süsleme olarak palmetlerin kullanıldığı lir biçimli merkez akroter ile kullanılır. 3- Simanın uzantısından oluşan, çatının köşelerinde "kıvrılan" ve aynı zamanda palmet süslemesine sahip bir köşe volütüdür (Goldberg, 1982: 203).

MÖ 6. yüzyılın ikinci çeyreğinden itibaren gorgonların popülerliği artar (Danner 1989, 42) ve MÖ 550 yılına kadar binaların üst kısmında çeşitli yerlerde alışlagelmiş dekorasyon haline gelir (Winter, 1993: 123, 126, 129, 137, 143, 261-262, 291; Marconi, 2007: 216-7). 'Sfenks' figürler arasında, MÖ 7. yüzyılın ikinci çeyreğinde ortaya çıkmış olmasına rağmen, MÖ 6. yüzyılın sonlarında en sık tercih edilen dekorasyon haline gelmiştir (Goldberg, 1982: 195; Danner, 1989, 46). Köşe akroteri olarak yaygın olmasına karşın, sfenks merkezi akroter olarak neredeyse hiç yoktur (Danner 1997, 139). Kanatlı dişiler gibi farklı türlerin ortaya çıktığı başka çağrışımlar bilinmesine karşın, (Danner, 1989, 61; Danner, 1997, 116-9) yaygın olarak köşelerde ve gövdesi çoğunlukla dışa doğru profilden ve başı izleyiciye hafif dönük olan (Goldberg, 1982: 195) ya da özellikle MÖ 5. yüzyıldan önceki örneklerde görülen başları 90 derece dönük olan sfenks kullanımı

(Resim 2), Yunan anakarası ve Batı Yunan dünyasındaki akroterlerin çoğunu oluşturur (Winter, 1993: 37, 50; Petit, 2013: 209). Köşe sfenksinin konumu nedeniyle yalnızca bir kanadı görünür olabilirdi ve bu mitolojik yaratık her iki kanadı da gerilmiş şekilde oturuyor ya da çömeliyordu (Goldberg, 1982: 195). Akroter dekorasyonunda bir diğer grup Antik Yunan için tipik bir kullanım olan at ve binici heykelleridir (Marconi, 2007: 45; Moustaka, 2011, 69). Yaklaşık MÖ 525 yılından itibaren 'Nike' figürleri görülür (Danner, 1989: 42).

Disk akroterler öndeki plakanın dekorasyonuna göre üç farklı kategoriye ayrılır; bunlar monokrom (genellikle pürüzsüz bir dış kenar), polikrom (genellikle üçgen dişlerden oluşan kesik bir kenar) ve polikrom ve boyalı (genellikle üçgen dişlerden oluşan kesik bir kenar) olarak tasarlanmışlardır (Winter, 1993: 101). Tapınakların üst yapıları bir bütün olarak planlanmıştır. Boyutlandırma ve uyum şekilsel olarak da düşünülerek oluşturulmuştur. Bu durum disk akroterlerin yapıdaki antefiksler ile de uyumlu olduğunu göstermiştir. Örneğin, Sparta Artemis Orthia Tapınağı'nın ilk evresine tarihlenen disk akroterlerin, antefiks tiplerinin de Lakonia sisteminde olduğu gibi tepede çatının üzerine yerleştirilen dairesel biçim olarak tasarlandığı bilinmektedir (Winter, 1993: 98-101).

Yanal (köşe) kaideler genellikle alınlığın köşesindeki dört kenardan birini oluşturan eğimli simanın yüksekliğine eşit bir ölçüde tasarlanan dikdörtgen bir tabandır (Winter, 1993: 50). Bu taban cephedeki sima ve saçaklık tarafındaki bir oluk ya da çörtlen ile büyük ölçüde gizlenmiştir. Yanal (köşe)

akroter kaideleri, Arkaik Dönemde eğimli sima ile tek parça halinde; merkezi akroter kaideleri de yalnızca tepede çatının üzerine yerleştirilen akroterler ile tek parça halinde üretilmişlerdir.

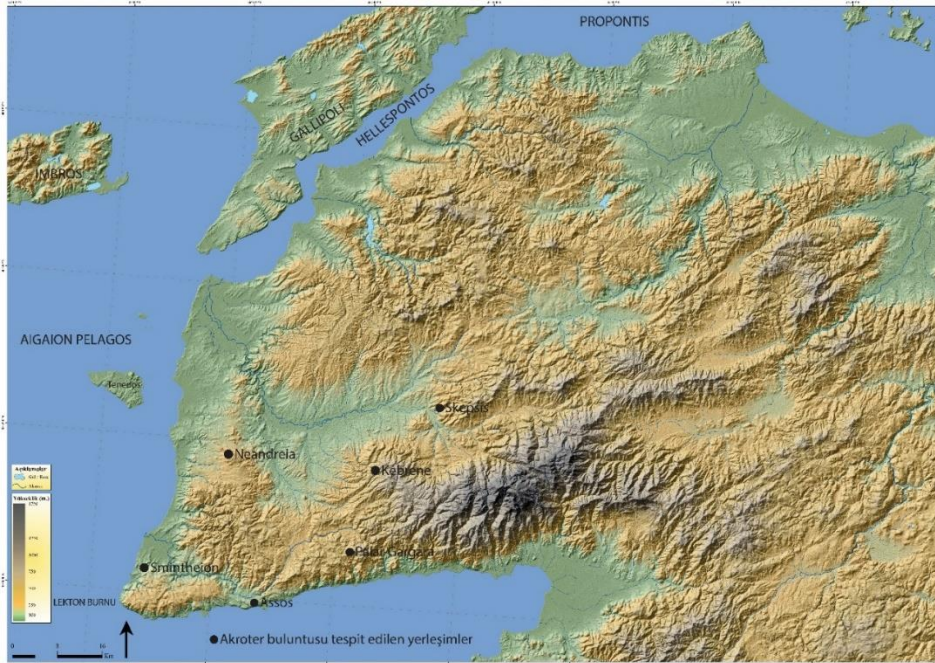
Akroterlerin yapılarda kullanım amacına ilişkin T. Petit bazı görüşler öne sürmüştür (Petit, 2013: 211-214): 1- Yalnızca dekoratif unsurlar olarak görülmesi ve bu nedenle dinsel bir bağlamda değerlendirilmemiş olabilecekleridir. 2- Tapınaklar ile kutsal alan olan yerler arasındaki en büyük ayrıcının akroter olabileceğidir. Ayrıca W. Burkert'e göre, korkunç yaratıklar ve yırtıcı hayvanlar gibi dekorasyonların 'sınırlama fikrini' yaydığı düşüncesi bu savı destekler niteliktedir (Burkert, 1988: 34). Danner'a göre akroterlerin dekorasyonunda kullanılan figürlerin mitolojik kaynaklarla ilişkilendirilemeseler dahi dini bir öneme sahip olması gerekmektedir (Danner, 1989: 74). 3- Apotropaik (koruyucu) bir fonksiyona sahip olduklarını düşünülürken (Winter, 2009: 69; Petit, 2011: 31, 34, 54), diğer yandan neyi korudukları ve neye karşı koruduklarını, onlarla tapınakta yaşayan tanrının ne tür bir korumaya ihtiyacı olabileceği sorgulanmıştır. Gorgonların görünüşlerinin çok hoş olmadığı doğrusu da kadın sfenkslerin tatlı gülümsemesi, Calydon'daki Hera başlı sfenksler gibi örnekler böyle bir korkuyu uyandırmak için tasarlanmamış gibi görünmektedir.

## 1.1. Troas Bölgesi Arkaik Akroter Buluntuları

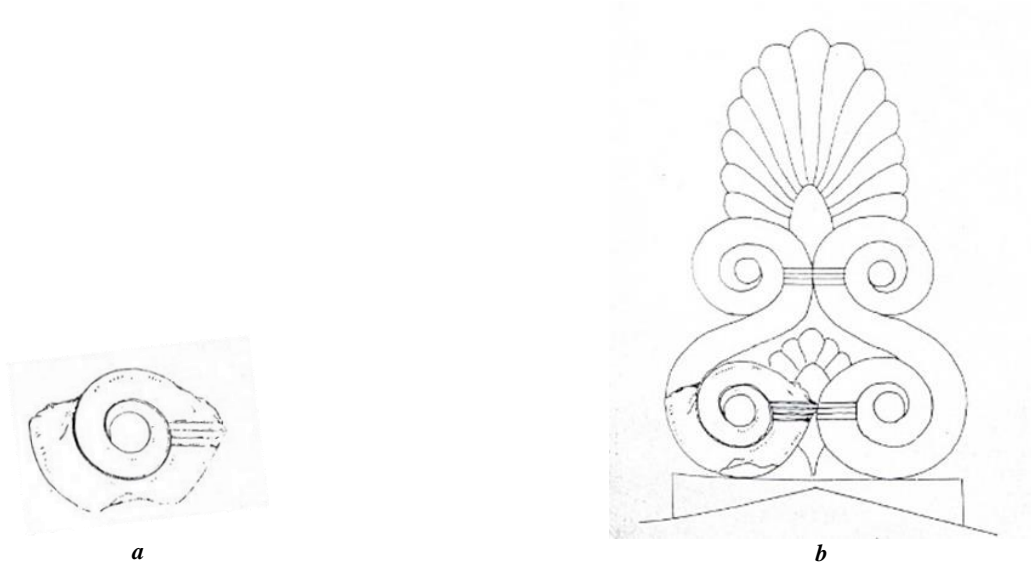
Troas Bölgesi'ndeki yerleşimlerde tespit edilen akroter buluntuları (Harita 1) aşağıda irdelenmiştir.

**Assos'ta** MÖ 540-530 yıllarına tarihlenen Athena Tapınağı'nın merkez ve köşe akroterleri volkanik tüf taşından üretilmişlerdir. Tapınakta 1881-1883 yıllarında yapılan kazılarda tespit edilen kabartma olarak çift sarmal volüt şeklinde, spirallerle ayrılan disk biçimli bir parça tespit edilmiştir (Resim 3a). Merkez akrotere ait olduğu düşünülen bu parçanın çift sarmal volüt ve palmet bezemesi olarak tümelenmesi önerilmiştir (Resim 3b). Kalınlığı 18 cm, iç volüt

geniřliđi 0,8 cm'dir. İ volütler merkezden uzaklařtıka derinleřen kıvrımlardan oluşur ve sarmal volütün ortasındaki dairesel delik tařtan tamamen kesilmiřtir (Clarke vd., 1902-21: 168). Köře akroteri olarak düşünölen para, bir sfenks ya da grifonun ön penesidir ve simanın bitiminde yer alan tüf tařından aslan bařlı çörtten üzerine tutturulan kaide üzerinde küçük bir kısmı görölebilmektedir. (Clarke, 1898: 137, Fig. 34; Clarke vd., 1902-21: 168). Assos'tan bilinen bir bařka akroter, kabartma olarak çift sarmal disk şeklinde, spirallerle ayrılan volüt akroter parasıdır (Resim 4). MÖ 6. yüzyılın ilk çeyređine tarihlenen para farklı bir kamusal yapı ya da tapındaki bir onarım sürecine ait olmalıdır. Paranın korunan uzunluđu 7 cm; korunan geniřliđi 11 cm'dir.



**Harita 1:** Troas Bölgesi Haritası.



Resim: 3a) Assos merkez akroter parçasına ait çizim (Clarke, 1898: 136, Fig. 33; Clarke vd., 1902-21: 155, Fig. 7); 3b) Akroterin bütününe ait çizim (Clarke, 1898: 271, Fig. 63).



Resim 4: Assos volüt akroter parçası (Ay, 2021: Kat. No: 9. Lev. 5, Fig. 1).

**Palai-Gargara**'da yapılan araştırmada akroter parçası olduğu düşünülen iki adet buluntu tespit edilmiştir. Parçalardan biri çatıda herhangi başka bir kaplama elemanına ait olamayacak profil özelliklerinden ve ölçülerinden dolayı akroter parçası olarak değerlendirilmiştir (Resim 5). Parçanın korunmuş uzunluğu 5,6 cm; korunmuş genişliği 10,3 cm'dir. Bununla birlikte parça üzerinde çivi deliğinin korunmuş olması önemli bir detaydır. Kebrene'den tespit edilen sfenks kanadı biçimli akroter parçası üzerinde de bu tür sabitleme boşluğu oluşturulmuş olması (Ay, 2021: Lev. 83; Kat. No: 179) bu fikri güçlendirmiştir. Buna karşın parçanın tympanum'a (alınlık) ait olması da mümkündür.



**Resim 5:** Palai-Gargara akroter (alınlık?) parçası.  
(Ay, 2021: Kat. No: 45. Lev. 22, Fig. 1).

Diğer parça volüt akroter olarak tanımlanmıştır (Resim 6). Akroterin köşesine ait olan parça kabartma olarak iki spiral daire arasında kalın bir şerit şeklindedir. Merkezde kırık bölümde sarmallar kıvrılmaya devam ederek en son volüt gözünü oluşturacaktır. Parçanın korunan uzunluğu 11,4 cm; korunan genişliği 11,4 cm'dir. Benzer örnekler referans alınarak (Kjellberg, 1940: 133, Lev. 69; Åkerström, 1966: 104, Lev. 35:2, Lev. 54.2; Cooper, 1990: 65-6, 83, Fig. 1, 15) MÖ 6. yüzyılın ikinci yarısına tarihlenmiştir.



**Resim 6:** Palai-Gargara volüt akroter parçası. (Ay, 2021: Kat. No: 46. Lev. 22, Fig. 2).

**Smintheion Kutsal Alanı**'nda Helenistik Dönem'e tarihlenen (MÖ 150) Apollon Smintheus Tapınağı'nın güney giriş cephesi önünde yapılan kazı çalışmaları sırasında tapınağın inşa edildiği tarihten daha önceki döneme (MÖ 4. yüzyıl) ait bir yapı ile ilişkili olduğu tespit edilen bosajlı duvar kalıntısı tespit edilmiştir (Özgünel, 2001: 79). Bu alanın dönem ve buluntu olarak homojenlik göstermediğinden bothros olarak kullanıldığı düşünülmüştür (Özgünel, 2001: 79). Bothrostan dikkate değer nitelikte mimari terrakotta parçalar ele geçmiştir (Öztaner, 2013: 125). Bağlamından kopuk ve karışık olarak bulunmuş grup içinde sima, geison ve akroter parçaları ele geçmiştir<sup>5</sup>.

Bu mimari terrakottalar içinde sarmal volüt şeklinde tasarlanmış üç adet akroter parçası mevcuttur (Resim 7). Parçaların korunan uzunlukları ortalama 12 cm; korunan genişlikleri ortalama 10 cm'dir.

Kontrast renkler kullanılarak parçadaki kabartma unsurları belirginleştirilmeye çalışılmıştır. İç bükey kanallar ve volüt gözünün belirgin oluşu stilistik açıdan incelendiğinde tarihlendirmede yardımcı olmaktadır. MÖ 6. yüzyıl sonu ile 5. yüzyıl başlarında volüt kanalları iç bükey kullanılmış olup, volüt gözleri de nokta biçimini almaya başlamıştır. Aynı alandan ele geçen sima ve geisonlar stilistik açıdan MÖ 5. yüzyılı işaret etmektedir. Bu nedenle akroter parçalarının da bu tarihleme içinde değerlendirilmesi uygun olacaktır. Smintheion Kutsal Alanı inşasından önceki yapım

<sup>5</sup> Öztaner, 2013. Bahsi geçen buluntular, "Smintheion Arkaik?-Klasik Dönem Terracotta Mimari Parçaları" isimli makalede yayınlanmıştır.



evreleri hakkında önemli veriler olan bu buluntular, burada Arkaik-Klasik

Dönem'e ait kamusal bir yapının varlığını göstermesi bakımından önemlidir.



**Resim 7:** Smintheion Kutsal Alanı volüt akroter parçaları. (Ay, 2021: Kat. No: 59-61. Lev. 27, Fig. 2-3 Lev. 28, Fig. 1).

**Kebrene** akropolünde yer alan tapınak alanında<sup>6</sup> merkez ve köşe akroterler ile ilişkili olduğu düşünülen buluntular tespit edilmiştir. Değerlendirilen parçalar az sayıda olmasına karşın çatıdaki görünümün bütünlüğü açısından fikir verecek durumdadır. Merkez akroter olarak kullanıldığı düşünülen parçalar birbirini tamamlayacak niteliktedir (Resim 8). Kabartma olarak şekillendirilen bu parçalarda en dıştaki taş kuşağı üçgen şeklindeki keskin hatları fırça kullanılarak beyaz renkle belirginleştirilmiştir.

Altındaki bölüm de siyaha boyanmış olup, kare alanlar (dil motifi) fırça yardımıyla beyaz renkli çizgilerle belirginleştirilmiştir. Parçanın arkasında Lakonia tipi kiremide tutturulduğu anlaşılan çıkıntısı da korunmuştur. Diğer parça Gorgo/Medusa betiminin yer aldığı parçadır. Yüzünün ve saçlarının yarısı korunmuş olarak günümüze ulaşmıştır. Yüzü geniş ve göz detayları oldukça belirgindir. Badem şeklindeki iri gözleri ve göz bebekleri beyaz ve kırmızı boya ile belirginleştirilmiştir. Saçlar kabartma olarak paralel vev çizgiler ile

<sup>6</sup> Prof. Dr. Yusuf Boysal 1971 yılında bu alanda kazı çalışması yapmıştır. Alanın özellikle kuzey tarafında eğimin başladığı yerde yıkıntı toprak içinde mimari terrakotta parçalar tespit edilmiştir. İki teras halinde oluşturulan tapınak alanında birinci teras, yapının oturduğu kısmın kuzeyindeki alt yamaca yapılmıştır. Alt duvar uzunluğu yaklaşık 22 m'dir. Duvar doğu yönünde düzgün kesilmiş taşlarla ana kaya üzerine

gömülmüş, batıya doğru gidildikçe küçük örme taşlar kullanıldığı görülmüştür, ikinci ara dikey duvardan sonra döküntü taşlarla karışmıştır (Boysal, 2012: 381-2). İkinci teras, birinci terasın alt duvarının aksine ana kaya üzerine doğu yönde ince yassı taşların kullanılmasıyla başlanmış, sadece batı yönde 2-3 blok daha düzgün kesilmiş taşlar kullanılmıştır (Boysal, 2012: 382).

oluşturulmuştur. Parçalar bir araya getirildikten sonra genişlik: 45 cm; uzunluk 25 cm olarak ölçülmüştür. Bu parçanın akroter olarak tanımlanmasını destekleyen en yakın somut buluntu MÖ 550-540 arasına tarihlenen Thasos'taki antefiks dekorasyonu üzerinde görülmektedir (Thasos Müzesi Env. No. 286 π.; Winter, 1993: Fig. 115). Ege Adaları ve Küçük Asya'da Arkaik Dönem benzer örneklerin ölçülerinin (Winter, 1993: 249-250, 263-269) çoğunlukla Kebrene akroterinden daha küçük boyutta olduğu anlaşılmıştır. Bununla birlikte Kebrene merkez akroterinin dış çerçevesinin stilistik olarak benzeri Lidya, Sardes'teki buluntular içinde yer almaktadır (Ramage, 1978: 34-5, Fig. 119-121). Sardes'te de disk akroter olarak değerlendirilmiş bu parçaların profil görüntüleri ve bezeme alanının siyah ve beyaz boya ile oluşturulmuş olması birebir benzerlik göstermektedir.

Tarihsel olarak Assos'un Lidya hakimiyetinde olduğu MÖ 6. yüzyıl ortalarındaki süreçte mi üretildiği, ya da akroterin Sardes'te buluntu yerine göre MÖ 6. yüzyılın son çeyreğine tarihlendiği sürece mi ait olduğu kültürel olarak bilinmese de stilistik olarak yüzyılın sonları daha uygun görülmektedir. Köşe akroteri olduğu düşünülen

diğer buluntu grubu sfenks gövdesine ve kanadına ait parçalardır (Resim 9).

Gövde üzerinde korunan siyah boya kalıntıları ile kanat üzerindeki siyah ve kırmızı boya ile beyaz benek şeklindeki noktalar sfenksin görünümü hakkında fikir yürütmemize olanak sağlamaktadır. Parçalar bir araya getirildikten sonra genişlik: 25 cm; uzunluk 30 cm olarak ölçülmüştür. Bölgeye en yakın konumdaki Aiolis Larisa'sında benzer sfensk kanadı modelleri (Kjellberg, 1940: 135, Lev. 71.3; Öncü, 2013: 433-436, AKF4, AKF6- AKF9) boyama ile yapılmışken, Kebrene'de hem kabartma hem de boyama ile detaylandırılmıştır. Şu an elimizde olmayan bir diğer akroter parçası da volüt akroterdir (Resim 10).

Bu parçayla birlikte yeni bir tartışma konusu ortaya çıkmıştır. Gorgolu disk akroterin (Resim 8) merkez akroter olduğu bir yapıda diğer cephedeki ikinci merkez akroterin volüt akroter olabileceği düşünülebilir. Ancak dönemin bilinen neredeyse tüm tapınaklarında estetik kaygının, biçimsel ve boyutsal aks uyumlarının önemi açıktır. Bu durum bize Kebrene'de tapınağa yakın bir konumda başka bir kamusal/kutsal yapının varlığını işaret etmektedir.



**Resim 8:** Kebrene merkez disk akroter parçası (Daha iyi anlaşılabilmesi için (asıl) soldaki gorgo parçası sağa yansıtılmıştır). (Ay, 2021: Kat. No: 177, 182; Lev. 82, Fig.1, Lev. 84, Fig. 2).



**Resim 9:** Kebrene sfenks köşe akroter parçaları. Sfenks gövdesi ve kanatları (Ay, 2021: Kat. No: 178, 181; Lev. 82, Fig. 2; Lev. 84, Fig. 1).



**Resim 10:** Kebrene volüt akroter parçası. (Akkunaz, 2013: 690, Lev. 18: 4).

**Neandreaia**'da R. Koldewey, tapınak etrafında bulunduğu mimari terrakottalar içinde bir adet mahya kiremidinin ve onu tamamlayan bir disk akroterin olduğunu aktarmıştır (Koldewey, 1891: 48: Res. 68 B). Parçanın yalnızca çizimini paylaşmıştır. İki eşmerkezli yuvarlak hat ve onun üstünde düz bir şerit içerdiği ve bu şeridin Lesbos kymationu dekorasyonu ile tamamlandığını belirtmiştir. Â. Âkerström ise parçayı görmediğini, bununla birlikte Koldewey'in bahsettiği şemanın Neandreaia'nın üçgen çentikli dişlere sahip yan al sima parçasına (Koldewey, 1891: 48, Res. 68 A) ait olması gerektiğini savunmuştur (Âkerström, 1966: 10).



**Resim 11:** Neandreaia volüt akroter parçası (Ay, 2021: Kat. No: 200. Lev. 93, Fig. 1).

Neandreaia'da yüzey araştırmasında tespit edilen tek örnek disk biçimli volüt akroter parçasıdır (Resim 11). Parçanın korunan uzunluğu 13,2 cm; korunan genişliği 15,3 cm'dir.

Kabartma ile oluşturulan parçada iki spiral daire arasında kalın bir şerit vardır. Parçanın üst kısmı ise kırıktır. Stilistik olarak incelendiğinde (Kjellberg, 1940: 133, Lev. 69; Âkerström, 1966: 104, Lev. 35: 2, Lev. 54.2; Cooper, 1990: 65-6, 83, Fig. 1, 15) MÖ 540-530 tarihleri arasına yerleştirilmektedir.

En yakın örneği Aiolis Larisa'sının disk biçimli volüt akroterleri (Kjellberg, 1940: 133, Lev. 69) arasında görülmektedir. Larisa'da iki farklı bezeme tipinde disk akroter tespit edilmiştir (Kjellberg, 1940: 131-134, Res. 39-40; Lev. 68-69).

**Skepsis** için antik kaynaklar ve arkeolojik veriler ışığında Palai-Skepsis ve Skepsis olarak iki ayrı yerleşimden söz edildiğini görmekteyiz. Palai-Skepsis'in konumu Aesepeos ırmağının kaynak noktasında yani İda Dağı eteklerindeki Tongurlu Köyü yakınında bulunan İkizce Tepesi olarak düşünülmektedir. Daha sonra taşınıldığı düşünülen Skepsis ise Palai-Skepsis'in yaklaşık 10 km batısında Kurşunlu Tepesi olarak bilinen doğal bir yükselti ve çevresinde yer almaktadır. Ksenophon Skepsis akropolisinde Athena kültüyle ilintili sunak veya bir tapınağın varlığından da söz etmektedir (Hell., III, I, 19-21.).

E. D. Clarke, Dor düzeninde büyük bir mermer tapınaktan söz etmiştir (Clarke, 1817). H. Schliemann, Kurşunlu Tepe üzerindeki kalıntılara ayrıntıları ile değinir. Köyde Dor düzeninde mimari parçalara rastladığını bildirmiştir (Schliemann, 1881: 53-4).

Çalışma kapsamında yapılan yüzey araştırmasında, kentteki yapıların taşlarının çevre köylerde kullanım için sökülmiş olmasından ve günümüzde yapıların toprak ve yoğun bitki örtüsü altında kalması nedeniyle görünürde hiçbir yapı kalıntısına rastlanmamıştır. Ancak kentin akropol alanındaki kaçak kazı çukurlarında kesme ve düzensiz taş blokların olduğu gözlemlenmiştir. Çalışma sırasında tespit edilen mimari terrakotta buluntuların Arkaik Dönem karakterini yansıtan stilistik özellikler gösterdiği tespit edilmiştir. Bunun yanı sıra Cook'un bulduğu gri seramikler (Cook, 1973: 346) ve yine yüzeyde tespit edilen Geometrik Dönem'e tarihlenebilecek seramik parçası gibi veriler doğrultusunda kentin Klasik Dönem'den önce de yerleşime sahne olduğu anlaşılmıştır.

Synoikismos ile MÖ 310 yılında kurulan Alexandria Troas'a göç ettirilen Skepsis halkının MÖ 2. yüzyılda Lysimakhos tarafından yurtlarına geri dönmelerine izin verilmesiyle birlikte kent tepenin yamaçlarından bugünkü baraj gölünün olduğu alana doğru genişlemiştir.

Skepsis'te yüzey araştırmasında tespit edilen tek akroter örneği disk biçimli volüt akroterin köşe parçasıdır (Resim 12). Parçanın korunan uzunluğu 8,6 cm; korunan genişliği 10,6 cm'dir. Buluntu kentin akropolü olduğu düşünülen tepenin en üst noktasındaki hafif eğime sahip, tıraşlanarak düzeltilmiş izlenimi veren alanda ele geçen mimari terrakottalar içinden tespit edilmiştir.



**Resim 12:** Skepsis volüt akroter parçası. (Ay, 2021: Kat. No: 207. Lev. 96, Fig. 2).

## Sonuç

Volüt akroterler Yunanistan'ın her bölgesinde birkaç örnekle bilinse de en popüler görüldüğü yer Doğu Yunan bölgesindedir. Ancak bilinen ilk örnek Miletos'tadır (Goldberg, 1982: 203). Assos, Gargara, Neandria, Smintheion, Kebrene ve Skepsis'te tespit edilen volüt akroter parçaları, Troas Bölgesi'nde sevilen yaygın bir kullanımı göstermektedir. Akroter buluntularının bir arada görüldüğü diğer terrakotta mimari kaplama parçaları da göz önünde bulundurularak Smintheion haricinde, diğer buluntuları yaklaşık olarak MÖ 6. yüzyıl ortalarına tarihlemek mümkündür. Smintheion için dönemin sonları daha uygun görülmektedir. Yalnızca akroter buluntularını göz önünde tutarak hemen hemen aynı dönemde bölgede inşa çalışmalarını yapıldığını öngörmek yanlış olmayacaktır. Bütünsel olarak korunmamış volüt akroter parçalarının (Resim 4, 6, 11, 12), Kebrene ve Smintheion'da ele geçen

örnekler (Resim 7 ve 10) gibi volüt gözü ile tamamlandığı öngörülmektedir. Yalnızca Assos'un tüf taşından yapılan akroteri, volüt gözü tamamen kesilerek dairesel bir boşluk şeklinde oluşturulmuştur. İncelenen akroter buluntuları içince Assos dışında diğer örnekler pişmiş toprak malzemedir üretilmiştir.

MÖ 6. yüzyılın ikinci yarısında merkezi akroter olarak volütler sıklıkla köşe sfenksleriyle birleştirilmiştir (Goldberg, 1982: 203). Bu uygulamanın bölgeye en yakın örneği, Aiolis Larisası'ndaki lir şekilli merkez volüt akroter ile köşelerde sfenkslerin birlikte kullanımından bilinmektedir (Kjellberg, 1940: 133-137, Lev. 69, 71; Åkerström, 1966: 5054, Lev. 35: 1-2). Troas Bölgesi'nde bu uygulamanın karşılığı Assos Athena Tapınağı'nda kullanılan lir şekilli merkez volüt akroter ve köşelerde sfenksler ile (ya da grifon) görülmektedir (Clarke vd. 1902-1921: 145, 155, Fig. 7, 163, 168) Bununla birlikte, Kebrene'de elde edilen verilere göre, köşe sfenksleri ile volüt akroter kullanılmış olabileceği söylenebilir. Bu sayede arkeolojik literatüre Kebrene örneğini eklememiz mümkün olmuştur.

Assos ile Kebrene'nin (Resim 3 ve 10) volüt akroterleri stilistik olarak birbirine çok yakındır. Kebrene'nin de sfenks akroterleri göz önünde tutulduğunda bölgede bu iki kentten yaklaşık aynı zamanlarda bir tapınağa sahip olduğu anlaşılmaktadır. Liman kenti Assos'un andezitten yapılan tapınağında tüf taşından akroterler kullanırken, bölgenin iç kesimlerinde yer alan Kebrene'nin ana kaya üzerine inşa edilen

tapınağında ahşap üst yapı ve pişmiş toprak akroterler kullanıldığı anlaşılmıştır.

Sardes (Ramage, 1978: 34-5, Fig. 119-120) Aiolis Larisa'sı (Kjellberg, 1940: 132, Lev. 68: 1-2) ve Kebrene (Resim 8) disk akroterleri Winter'ın Lakonia disk akroter sınıflandırması (Winter, 1993:102-103) içinde yer almaktadır. Lakonia disk akroter grubu MÖ 7. yüzyılda Sparta'da görülmeye başlanmıştır. MÖ 6. yüzyıl ortasından önce Doğu Yunan'da görülmediği için açıkça anakara kökenli olduğu ortaya konmuştur (Goldberg, 1982: 202-3). Ayrıca MÖ 6. yüzyılın 2. çeyreği Sparta ile Kuzeydoğu Küçük Asya arasındaki temas dönemidir (Langlotz, 1975: 173-4). Bu akroter tipi aynı zamanda çatı sisteminde kalypterlerin ve mahya kiremitlerinin Lakonia tipi kiremit ile kaplandığını göstermektedir. Kebrene ve Sardes'te buluntuların arkasındaki dairesel çıkıntılar da bunu kanıtlamaktadır. Kebrene ve Sardes arasındaki bu benzerlik Lidya ile bölgenin bağlantılarını işaret edebileceği gibi, aynı zamanda Sparta'nın her iki kentte de kendi dekorasyonunu ustaları aracılığıyla uygulamış olabileceğini düşündürür.

Yukarıda irdelenen akroter buluntuları aracılığıyla bölgedeki Arkaik karakterli yerleşimlerde pişmiş toprak mimari öge kullanımının etkin bir öneme sahip olduğu anlaşılmıştır.

Smintheion kutsal alanında Arkaik Dönem sonlarında mimari terrakottalar ile bezenmiş bir tapınak olduğunu görülmektedir. Kebrene'de birden fazla yapıya sahip bir akropolün var olduğunu akroterler ışığında söyleyebiliyoruz. Skepsis'te akropol

alanında tespit edilen akroter ve diğer mimari terrakotta buluntuları bu alanda bir tapınağın olduğunu kanıtlar niteliktedir. Bununla birlikte bu tapınağın antik yazarların aktardığı Athena tapınağına ait olabileceği düşünülmektedir.

Winter, Küçük Asya çatılarında, ahşap mertekleri örten eğimli simalar ve kaplama plakaları üzerinde figürlü frizler geleneği olmasına rağmen, akroter kullanılmadığını aktarmıştır (Winter, 2009: 71). Olasılıkla Küçük Asya’da bu konudaki çalışmaların sayısının az olması bu düşüncüyü doğrulamış olmalıdır. Ancak Troas Bölgesi’ndeki önemli kentlerde akroterlerin kullanıldığı bu çalışma kapsamında tespit edilmiştir.

Bununla birlikte Winter’ın söz ettiği Batı Yunan etkili büyük boyutlu heykellerden oluşan akroterler ya da insan ve atlı binicilerin yer aldığı kullanım bu bölgede görülmemiştir.

Bölgede yer alan Arkaik Dönem kentlerindeki akroter kullanımının ve çeşitliliğinin daha iyi anlaşılabilmesi için bu konudaki çalışmaların artmasına ihtiyaç duyulmaktadır. Özellikle, Palai-Gargara, Kebrene ve Skepsis’in akropollerinde ilerleyen yıllarda gerçekleştirilmesi muhtemel kazı çalışmaları konu hakkındaki sorun ve tartışmalara önemli katkılar sağlayacaktır.

## Kaynakça

- Åkerström, A. (1966). *Die Architektonischen Terrakotten Kleinasiens*. Acta Instituti Atheniensis Regni Sueciae 4, XI, C.W.K. Gleerup: Lund.
- Akkurnaz, S. (2013). *Hacıbayramlar Arkaik Dönem Mimari Terrakotaları*. Yayınlanmamış Doktora Tezi, Adnan Menderes Üniversitesi Sosyal Bilimler Enstitüsü Arkeoloji Anabilim Dalı, Aydın.
- Ay, B. (2021). *Troas Bölgesi Arkaik ve Klasik Dönem Mimari Terrakotaları*. Yayınlanmamış Yüksek Lisans Tezi, Çanakkale Onsekiz Mart Üniversitesi Lisansüstü Eğitim Enstitüsü Arkeoloji Anabilim Dalı, Çanakkale.
- Boysal, Y. (2012). “Kebrene”, içinde: O. Bingöl, A. Öztan ve H. Taşkiran (Eds.), *Dil ve Tarih-Coğrafya Fakültesi 75. Yıl Armağanı. Arkeoloji Bölümü Tarihçesi ve Kazıları (1936-2011). Anadolu/Anatolia Anı Armağan Serisi Ek 111.2*. (ss. 381-382), Ankara Üniversitesi Dil ve Tarih-Coğrafya Fakültesi Yayınları: Ankara.
- Burkert, W. (1988). The meaning and function of the temple in Classical Greece. M. N. Fox (Ed.). *Temple in Society*. (pp.27-47), Eisenbrauns: Winona Lake.
- Clarke, E. D. (1817). *Travels in Various Countries of Europe, Asia and Africa: Greece, Egypt and the Holy Land*. Volume 4. Part 2., T. Cadell and W. Davies: London.
- Clarke, J. T. (1898). *Report on the Investigation at Assos, 1882, 1883 Part I*. Mac Millan Company: New York.
- Clarke, J. T., Bacon, F. H. and Koldewey, R. (1902-1921). *Investigations at Assos: Expedition of the Archaeological Institute of America, Investigations at Assos, Drawings and Photographs of the Buildings and Objects Discovered during the Excavations of 1881, 1882, 1883 (Part I-V)*. Quaritch: London.
- Cook, J. M. (1973). *The Troad: An Archaeological and Topographical Study*. Oxford University Press: Oxford.
- Cooper, N. K. (1990). Archaic Architectural Terracottas From Halieis and Bassai. *Hesperia* 59 (1). 65-93.
- Danner, P. (1989). *Griechische Akrotere der Archaischen und Klassischen Zeit*. Giorgio Bretschneider: Rome.
- Danner, P. (1997). *Westgriechische Akrotere*. Verlag: Philipp von Zabern: Mainz am Rhein.
- Goldberg, M. Y. (1982). Archaic Greek Akroteria. *Hesperia* 86, 193-217.
- Kjellberg, L. (1940). *Larisa am Hermos: Die Ergebnisse der Ausgrabungen, 1902-1934. Vol. 2, Die architektonischen Terrakotten*. Boehlau, J., Dalman, K. O., Schefold, K., Kjellberg, E. and Åkerström, Å. (Eds.), *Vitterhets Historie och Antikvitets Akademi*: Stockholm.
- Koldewey, R. (1891). *Neandria*. Programm zum Winkelmannsfeste der Archâologischen Gesellschaft zu Berlin. 51, Reimer: Berlin.
- Ksenophon (1999). *Yunan Tarihi (Hellenika)*. Suat Sinanoğlu (Çev.). Türk Tarih Kurumu: Ankara.
- Langlotz, E. (1975). *Studien zur nordostgriechischen Kunst*. Verlag: Philipp von Zabern: Mainz am Rhein.



- Marconi, C. (2007). *Temple Decoration and Cultural Identity in the Archaic Greek World: The Metopes of Selinus*. Cambridge University Press: New York.
- Moustaka, A. (2011). Considerazioni sugli acroteri in forma di cavallo. P. Lulof and C. Rescigno (Eds.). *Deliciae Fictiles. IV: Architectural Terracottas in Ancient Italy. Images of Gods, Monsters and Heroes; Proceedings of the International Conference Held in Rome (Museo Nazionale Etrusco di Villa Giulia, Royal Netherlands Institute) and Syracuse (Museo Archeologico Regionale "Paolo Orsi")*, (pp. 69-73), October 21-25, 2009, Oxbow Books: Oxford.
- Öncü, Ö. E. (2013). *Aiolis Bölgesi Arkaik Dönem Mimarisinde Pişmiş Toprak Çatı Elemanları*. Yayınlanmamış Doktora Tezi, İstanbul Üniversitesi Sosyal Bilimler Enstitüsü. Arkeoloji Anabilim Dalı, Klasik Arkeoloji Bilim Dalı, İstanbul.
- Özgünel, C. (2001). *Smintheion. Troas'ta Bir Kutsal Alan*. Kültür Bakanlığı Yayınları: Ankara.
- Öztaner, S. H. (2013). Smintheion Arkaik? - Klasik Dönem Terracotta Mimari Parçaları. Neşe Özgünel (Ed.), *Apollon Smintheus'un İzinde, Smintheion*, (ss. 125-128), Ege Yayınları: İstanbul.
- Petit, T. (2013). The Sphinx On The Roof: The Meaning of the Greek Temple Acroteria. *The Annual of the British School at Athens*, Vol. 108, 201-234.
- Plutarch. (1919). *Lives*. Volume VII: Demosthenes and Cicero. Alexander and Caesar (Translate. Bernadotte Perrin. Loeb Classical Library 99. Harvard University Press: Cambridge.
- Ramage, A. (1978). *Lydian Houses and Architectural Terracottas*. Archaeological Exploration of Sardis, Monograph. 5. Harvard University Press: Cambridge.
- Schliemann, H. (1881). *Reise in der Troas im Mai 1881*. Nabu Press: Leipzig.
- Vitruvius (2005). *Mimarlık Üzerine On Kitap*. Suna Güven (Çev.), Şevki Vanlı Mimarlık Vakfı Yayınları: İstanbul.
- Winter, N. A. (1993). *Greek Architectural Terracottas. From the Prehistoric to the end of the Archaic Period*. Clarendon Press: Oxford.
- Winter, N. A. (2009). Solving the riddle of the sphinx on the roof. J. Swaddling, and P. Perkins (Eds.). *Etruscan by Definition: The Cultural and Personal Identity of the Etruscans. Papers in Honour of Sybille Haynes*. (pp. 69-72). British Museum Press Occasional Paper 173, British Museum Press: London.