

## ANADOLU SELÇUKLU SANATINDA PENÇ MOTİFİ

### PENÇ MOTİF IN ANATOLIAN SELJUK ART

Hamide Nur ÖZSOY\*

**ÖZ:** Türk sanatının kökenleri yüzyıllar öncesine dayanır. Sağlam ve derin temeller üzerine kurulan sanatımız, farklı medeniyetlerin kültürüyle yoğrulmuş, dünya sanat tarihine yön vermiştir. Anadolu Selçuklular dönemi eşsiz eserlerinin ortaya çıktığı dönemlerden birisidir. Muhteşem desen tasarımlarının, özellikle geometrik bezemelerin ağırlıkta olduğu görülür. Kompozisyonlarda stilize bitkisel ve hayvansal figürler de kullanılmıştır. Bitkisel grup içinde yer alan penç motifleri çiçeklerin tepeden görünüşlerinin stilize biçimleridir. Çalışmada Anadolu Selçuklular'dan günümüze ulaşmış maden, dokuma, deri, taş, ahşap ve çini eserler incelenmiştir. İlk bakışta geometrik bir şekil gibi gözüken ve çiçek motifi olabileceği düşünülmeyen figürlerin tabiattaki benzerinin bulunması amaçlanmıştır. Motiflerin bitkilerden esinlenilerek yapılmış olabileceği ispat edilmek istenmiştir. Bu amaçla penç motifi olduğu düşünülen birçok eser incelenmiş, ancak burada sadece 19 tane tarihi esere yer verilebilmiştir. Çiçekler ve motiflerin kıyaslanmasında taç yaprak sayıları ve şekilleri temel alınmıştır. Figür ve tabiattaki benzeri yanyana getirilmiş, benzerlikleri gözler önüne serilmeye çalışılmıştır. Araştırmanın sonunda motifler tablo şeklinde gösterilmiştir.

**Anahtar Kelimeler:** Selçuklu Sanatı, Anadolu Selçuklu, Sanat, İslam Sanatı, Çiçek Motifi

**ABSTRACT:** The origins of Turkish art date back centuries. Our art, founded on solid and deep foundations, has been shaped by the culture of different civilizations and has influenced the history of world art. The Anatolian Seljuks period is one of the eras when unique works emerged. Magnificent pattern designs, especially geometric ornaments, are seen to be predominant. Stylized plant and animal figures were also used in the compositions. Penç motifs, which are included in the plant group, are stylized forms of top-down views of flowers. In the study, metal, textile, leather, stone, wood and tile works that have survived from the Anatolian Seljuks to the present day were examined. The aim is to identify natural counterparts of certain figures that initially appear as geometric shapes and are not immediately recognized as floral motifs. It aims to prove that these motifs may have been inspired by plants. For this purpose, many works thought to be penç motifs were examined, but only 19 historical works could be included here. The comparison of flowers and motifs was based on the number and shape of petals. The motif and its similarity in nature were brought together and their similarities were tried to be revealed. At the end of the research, the motifs are shown in a table form.

**Keywords:** Seljuk Art, Anatolian Seljuk, Art, Islamic Art, Flower Motif

\* Dr. Öğr. Üyesi-Fatih Sultan Mehmet Vakıf Üniversitesi Sanat, Tasarım ve Mimarlık Fakültesi  
Geleneksel Türk Sanatları Bölümü/İstanbul-ozsoy.nur@gmail.com (Orcid: 0000-0002-5471-5576)

## Giriş

Türkler Anadolu'ya yerleştiklerinde zengin bir kültür mirası ile karşılaşmış, asırlar öncesinden gelen sanatsal birikimlerini Anadolu ve çevresinde hüküm süren medeniyetlerin izleriyle birleştirerek ölümsüz eserler ortaya koymuşlardır. Sanatımızın ilk örnekleri Orta Asya Türk sanatından günümüze ulaşan eserlerde görülür. Sanatımız, Hunlar, Göktürkler, Uygurlar, Karahanlılar'la başlamış, Gazneliler'den sonra Büyük Selçuklu eserleriyle sürmüştür. Anadolu Selçuklular, Beylikler ve Osmanlı İmparatorluğu'ndan sonra ise Türkiye Cumhuriyeti ile ilerlemiş ve günümüze dek ulaşmıştır.

Anadolu Selçuklular sanat tarihimize damga vurmuş bir dönemdir. Bu dönemden günümüze ulaşan birçok eser mevcuttur. İlk çağlardan bu yana hayatımızı güzelleştiren çiçek motiflerinin Anadolu Selçuklu eserlerinde de yaygın olarak kullanıldığı gözlemlenmiştir.

Birbirinden farklı biçimlerde tarasarlanan stilize motifler buldukları yapı ya da malzemeye güzellik katmışlardır. Türklere ait en eski eşyalarda bile görülen stilizasyonla sanatçılar, doğayı gözlemlemiş ve şekilleri sadeleştirip, hayal güçleriyle birleştirerek yorumlamışlardır. Anadolu Selçuklular'da bitkisel öğelere mimarî yapıların gerek dış gerekse iç bölümlerinin bezemesinde yer verildiği görülür. Tezyin edilmiş el yazması eserler, kitap kapakları, çini, seramik ve alçı eserler, taş ya da ahşaptan yapı malzemeleri ile günlük kullanım eşyalarında çiçek figürlerine rastlanmıştır. Bunların yanı sıra maden sanatının çok güzel örneklerinin bulunduğu birçok eserin bezemesinde de çiçekler desenlerde yerini almıştır.

### 1. Anadolu Selçuklularda Sanat

Anadolu Selçuklularda sanat, milâttan önceki asırlara dayanan atalarından gelen gelenekler, düşünce ve inanç yapılarıyla yoğrulmuştur. Selçuklu döneminin fikir yapısını, edebiyat ve el sanatlarını Ahmet Yesevi, Hacı Bektaş Veli, Sultan Veled, Muhyiddin İbnü'l Arabî, Mevlânâ Celaleddin Rûmî gibi düşünürlerin oluşturduğu bilinmektedir (URL1).

Selçuklular Bizans'a karşı zafer kazanmışlar ve sonrasında Anadolu Selçuklu Devleti 1077 yılında kurulmuştur. Selçuklular Orta Asya sanat unsurları ile İslâm kültürünü sentezleyerek, kendilerine has yepyeni bir sanat tarzı geliştirmişlerdir ve iki asırdan fazla sürede Anadolu sanatında birçok esere imza atmışlardır (Özkeçeci, 2007: 36-37). 13. yüzyılda Moğol saldırıları yüzünden kaçan sanatçılar Anadolu'da çalışma imkanı bulmuşlar ve Anadolu Selçuklu sanatına tarzlarıyla farklılıklar getirmişlerdir (Süslü, 2007: 182). Anadolu Selçuklular eserleriyle sanat tarihimizde önemli bir yer edinmişlerdir.

Anadolu Selçuklulardan günümüze ulaşan yazma eserlerde Uygur, Sâsânî, Bizans sanatlarıyla İslâm kültürünün etkileri görülür. 13. yüzyılda Alaaddin Keykubat zamanında en parlak devrini yaşayan Selçuklular'da Konya devlet merkezi durumundadır. Konya aynı zamanda kültür ve sanatın da kalbi konumunda olmuştur. Saraya bağlı çalışan nakkâşhanede

birbirinden kıymetli eseler ortaya çıkmıştır. Bu çalışmalar kitap sanatlarında farklı bir tarzın gelişmesine de olanak sağlamıştır. Taş ve ahşap eserlerde zencerekler, geometrik bezemeler muhteşem güzelliğindedir. Zencereklerde alttan-üstten dolanan kıvrımlar ve köşeler bu devre damga vurmuşlardır (Biol,2009: 37-41).

12. yüzyılın sonlarından itibaren alçı, ahşap, çini ve maden malezemelerden oluşturulmuş sanat eserlerinde Anadolu Selçuklular'a özgü desenler yer almaktadır. Mimarî alanlarda görülen insan, bitki ve hayvan figürleri ile geometrik bezemelerin el yazması eserlerde fazla kullanılmadığı görülür. Genellikle helezonik rumi kıvrımları, yuvarlak şemseler, çok kollu yıldızlar, geçmeler ve geometrik tezyinatlarla rastlanmıştır (Tanındı, 2009: 246).

Anadolu Selçukluklar birçok mimarî eser ortaya koymuşlardır. Bunlar arasında kervansaray, cami, medrese, türbe, köşk, han, hamam ve köprü gibi farklı işlevlere sahip aynı zamanda birbiri ile bağlantılı yapılar vardır. Türkler yaşamlarını kolaylaştıracak, ihtiyaçlarına cevap verecek ve çok sağlam eserler ortaya koymuşlardır. Bunun yanı sıra yaptıkları herşeye sanatsal bir dokunuş eklemeyi ihmal etmemişlerdir.

Görkemli mimarî yapılarıdaki taş ve çini desenlerin, inşa edilen binanın yakınında hazırlandığı, sanatçıların birlikte çalışarak eserleri ortaya çıkardıkları bilinmektedir. Ayrıca Kayseri, Sivas ve Konya gibi şehirlerde çini finlarının kullanılarak çinilerin pişirildiği de günümüze ulaşan eselerden anlaşılmaktadır (Etrhem, 1947: 294).

Selçuklu mimarisindeki desenlerde kullanılan motifler, halı ve dokumalardaki figürlerle benzer oldukları görülür. Örgüler, düğümler ve yuvarlak hatlar bu dönemin figürleridir.

Desenlerinde birbirini kesen altıgen, sekizgenler, gamalı haçlar, madalyonlar, rozetler, mukarnaslar, yıldızlar, düğümler kullanmışlardır. İnsan, melek, ve hayvan motifleri de bezemelerde görülür. Rumi motifinin oldukça yaygın biçimde kullanılması dikkat çeker. Hatâyî, penç ve hayat ağaçlarının yanında farklı bitkisel unsurlara da sanatlarında yer vermişlerdir. Anadolu Selçuklular, fethedilen yerlerdeki toplumlarla kaynaşma, İslâmiyet ve yerleşik hayatın getirdiği farklı unsurlarla birlikte hayatlarını şekillendirmeye çalışmışlardır (Özkeçeci, 2007: 36-37).

Anadolu Selçuklu eserlerinde Orta Asya Türk sanatının izleri görülür. 13. yüzyılda Anadolu'da sosyal, siyasî ve kültür alanında gelişmeler yaşanmıştır. O devirde bir sanatkar atölyesinin varlığından söz edilebilir, örneğin Kubadabad Sarayı çinilerinin grup halinde birlikte çalışan ustaların yaptığı anlaşılmaktadır. O yüzyıllarda Anadolu'da 36 civarında sanatçı olduğu düşünülmektedir. Eserlerini imzalamış sanatkarlar da vardır (Süslü,2007: 182).

Anadolu Selçuklar devrindeki en basit çiniler genelde tek renkli sırla yapılmıştır. Genellikle lacivert, firuze, mor veya yeşil renklerde olabilirler. Mozaik çiniler küçük parçaların kakma tekniği ile bir araya getirilmesiyle

oluşturulurlar. Tek renkli büyük levhalardan kesilerek ortaya çıkan farklı şekillerin birleştirilmesi yöntemiyle yapılmışlardır. Mozaik çinilerde kabartma veya kazıma tekniklerinin de kullanıldığı bilinmektedir. Geometrik şekiller, yazıyla yapılan farklı tasarımlar, hatayi, penç ve rumiler Selçuklu devri çinilerinden bazılarının desenlerini oluşturur. Bunların yanı sıra sadece nebati motifler, natüralist tarzda çiçeklerle yapılmış tasarımlar da vardır (Aslanapa,1993: 148-154).

Anadolu Selçuklu halıları güzel desenleriyle dikkat çekicidir. Az sayıda renk kullansalar dahi, aynı rengin nüanslarıyla farklı tasarımlar yapmışlardır. Üst üste, yan yana baklavalılar, yıldızlar, gamalı haçlar, yıldızlar, geometriyle bütünleşen bitkisel figürler, kaz ayakları, eli belinde ve çiçek motifleri desenlerde görülür. Günümüze ulaşan eserler arasında küfi yazı bordürlü halı örnekleri de vardır. (Aslanapa, 1993: 112-114).

Çinilerde yer alan bitkisel motiflerin ilk örnekleri Anadolu Selçuklular devrinde görülür. Bu örneklerde dış paftaların bezemesinde kullanılan bitkisel figürler, sonraları bazı desenlerde ana unsur olarak karşımıza çıkar (Yetkin, 1986: 143). İnsan figürleri, av hayvanları, mitolojik yaratıklar, geometrik desenler, rûmîler, kıvrık dallar, stilize edilmiş bitkiler ve meyveler ile yazıyla oluşturulmuş desenler gözlemlenir. İleriki yüzyıllarda Osmanlı döneminde tüm sanat dallarında olduğu gibi çini alanında da bitkisel motiflere ağırlık verildiği ve özellikle insan figürlerinin kullanılmadığı görülür.

13. yüzyıl birçok kitabın üretildiği bir zamandır. Yunus Emre ve Mevlâna Celâleddin Rûmî gibi önemli ilim insanlarının yetiştiği bir dönem olmuştur. Ayrıca medreselerde verilen eğitimler de bilim ve ilim ortamının ilerlemesine katkıda bulunmuştur. Devlet yöneticilerinin saray nakkaşhanesi kurduğu ve sanatçıları desteklediği de bilinmektedir (Özkeçeci, 2007: 37).

Selçuklular 1308 yılında dağılma dönemine girmişlerdir. Türkmen beylikleri teker teker bağımsızlıklarını ilan ederek, 20 civarında küçük devletin oluşmasına neden olmuşlardır (Altun, 2012: 29-33).

Orta Asya'da farklı inanç öğeleri ve kültürler ile beslenen Türkler, Anadolu'ya göç ettiklerinde o bölgenin de karakterini çini, seramik, taş, maden ve ahşap sanatlarına kendilerine özgü figürleri de ekleyerek yansıtmışlardır. Eserleri bezeyen kartal, kuş, tavus kuşu, aslan, sfenks, ejder, hayat ağaçları, rûmîler, çiçekler, yapraklar farklı gelenekler ve inançların izlerini taşır. Kompozisyonlarda yıldızlar, gezegenler, sonsuzluk hissi uyandıran helezonlar, bitkisel kıvrımlar, kesişen, dolanan figürler İslâm kültürüyle birleştirdikleri geleneklerinin ve hoşgörünün hâkim olduğu bir ortamın neticesinde ortaya çıkmışlardır (Güney, 1992: 9-13).

Selçuklu topraklarında dinî mimarî yapıların sayısı oldukça fazladır. Ana malzeme olan taşın yanı sıra tuğla, çini ve alçı bezemeler yapıları süsler. Özellikle ön cepheelerde özenle tezyin edilmiş taç kapılar vardır. Mimarîde taç

kapıların gösterişli biçimde bezendikleri görülür, tezyinatlar taç kapılar üzerinde yoğunlaşmıştır.

Cami, mescit, türbe ve külliyeler ağırlıktadır. Külliyelerde cami ve mescide ek olarak hamam ve türbe de vardır. Bazılarında medresenin yerini şifahane alır. Köprüler şehirlerin vazgeçilmez yapılarından olmuştur. Kabartma ve oymalar desenler yapılara adeta bir kumaş zarafeti kazandırmıştır.

Minarelerde taşlar, renkli sırlı tuğlalar ve çini mozaikler kullanılmıştır. Taç kapıların yanı sıra sütun, sütun başları, mihrap, minber, eyvan ve kemerlerde değişik tarzda işlemler dikkat çeker. Bazı dekoratif alanların, özellikle sütun ve sütun başlarında Selçuklulara özgü bezemelerle birlikte Antik dönem ve Bizans'tan kalma parçaların da kullanıldığı görülür (Güney, 1992: 105).

Anadolu'nun farklı taşlar bakımından zengin kaynakları Selçuklular'ın bu doğal ve kolay bulunabilir malzemeyi kullanmalarında etkili olmuştur. Mimarî tezyinatta mozaik çini, çini ve sırlı tuğlanın kullanımının Anadolu Selçuklular'la birlikte 13. yüzyılda başladığı bilinmektedir.

Selçuklular'ın maden sanatında ileri seviyede olduğu günümüze ulaşan eşyalardan anlaşılmaktadır. Oldukça zengin işlemlerin yapıldığı görülür. Asırlar öncesinden gelen Orta Asya'nın göçebe kültürü ile ve pagan dönemdeki inanç figürlerinin etkileri desenlerde hissedilir. Adeta masalsi figürlerin yanında hayvan ve bitki motiflerinin harmanlandığı desenler vardır (URL-2). Selçuklu maden sanatında altın ve gümüş eşyaların yapıldığını görülür. Bunların yanında bronzun üstüne gümüş ve altın kakma tekniğinin kullanıldığını da bilinmektedir. Bakır işçiliği ile de farklı tekniklerle eserler üretilmiştir (Eruz, 1993: 23). Bu dönemin figürlerinin en ilginç örneklerine maden sanatında rastlanır. Madenî eserler teknik, malzeme, şekil, form ve kendine özgü motifleriyle dikkat çeker. Özellikle bitkisel kompozisyonlarda pagan inancından gelen etkiler anlaşılabilir (Kuban, 2008: 392).

Anadolu Selçuklu devrinde ahşabın kullanımı söz konusu olduğunda bezemeler akla gelir. Ahşap oymacılık farklı kültürlerin yansıması sonucu ilerlemiştir. Tüm İslâm coğrafyalarında oldukça yaygın olan ahşap işleminin en güzel örnekleri şüphesiz Anadolu'dadır. Anadolu Selçuklular'da mimarî yapılarıdaki birçok bölüm ahşaptan yapılmışlardır. Bunlar arasında sütun başları, merdivenler, kapılar, pencere kapakları, tavan krişleri, balkon korkulukları taşıyıcı konsollar, rahle, kürsü ve minberler vardır. En çok kullanılan ağaçlar arasında gül, elma, armut, abanoz, ceviz ve sedir ağaçları yer almaktadır. Kündekâri, ajur, kafes gibi tekniklerle de yapılan eşyalar günümüze dek ulaşmışlardır (Kuban, 2008: 373-75).

Bitkisel motifler Türk sanatında ilk asırlardan beri yer almaktadır. Orta Asya'da hayvan üslubuyla birlikte görülen kıvrık dal üslubu eski Türklerden günümüze ulaşmış eserlerde görülür. Yüzyıllar ilerledikçe

bitkisel motiflere önem verilmiş ve hayvansal motiflerin daha az kullanıldığı gözlemlenmiştir (Arseven: 1973, 12).

## **2. Penç Motifi**

Geleneksel sanatlarımızda kullanılan birçok motif vardır. Kullanım açısından en yaygın olanları bitkisel motiflerdir ve bunların birleşimiyle tezyinat tamamlanır. Figürler yapıldıkları dönemi yansıtır. O devrin kültür, sanat, beğeni ve estetik yaklaşımı ile oluşturulmuşlardır (Bırol ve Derman, 2005: 13). Pençler, hatâyî grubu içerisinde yer alırlar ve çiçeklerin tepeden görünüşlerini ifade edecek şekilde resmedilmişlerdir.

Sanatçılar, motifleri tabiatla oldukları biçimde doğrudan yansıtmak yerine sadeleştirmişlerdir ve ortaya stilize figürler çıkmıştır. Milâttan önceki asırlardan günümüze ulaşan Türk sanatına ait en eski eşyalardaki motiflerde dahi stilizasyona rastlanır. Stilizasyonla, şekiller yalın formlarda ve bazı özellikleri vurgulanarak tasarlanırlar.

Pençler, bitkisel motiflerdendir. Çiçeklerin tam olarak açılmış taç yapraklarının, üstten görünümünü yansıtır. Pençler, geleneksel sanatlarımızdaki hatâyî grubu stilize bitkisel motiflerin önemli bir bölümünü teşkil ederler. Milâttan önceki yüzyıllardan beri her coğrafya ve toplumda kullanılan ortak motiflerdendir. Çiçeklerin koku, biçim ve renkleri taç yapraklarda gözlemlenebilir, bundan dolayı genellikle bitkilerin taç yaprakları resmedilmektedir.

Pençlere isim verilirken çiçeklerin taç yaprak sayıları temel alınmıştır. Bir tane taç yaprağa sahip ise yek berk, iki taç yapraklılara dü berk, üç taç yapraklılara se berk, dört taç yapraklı ise cihar berk, beş taç yapraklı ise penç berk, altı taç yapraklı ise şeş berk adı verilir (Demironat, 1966: 49). Genellikle beş yapraklı olanlar çok fazla kullanıldığı için bu tarzdaki stilize motiflerin tamamı penç olarak nitelendirilmiştir (Bırol ve Derman, 2005: 47).

## **3. Anadolu Selçuklu Sanatında Penç Motifi**

Türk sanatının irtibatta olduğu diğer toplumların sanatlarını etkilediği ve köklü yapısıyla onlara yön verdiği bilinmektedir. İç Asya'da yayılan bozkır üslûbunun, Batı'da Avrupa sanatında, güneyde de İslâm kültüründe etkileri görülür. Anadolu Selçuklu motiflerinde Orta Asya Türk sanatının, Anadolu medeniyetlerinin, irtibatta oldukları toplumların ve İslâm kültürünün etkileri vardır.

Eski Türk kültüründe tabiatın önemli bir yeri vardır. Ağaçların yeryüzündeki varlıkları gökyüzündeki varlıklarla buluşturduğuna inanılmıştır. Tören ve ayinleri kutsal saydıkları ağaçların altında yapıldığı, (Esin, 2004: 26-27). Çiçeklere de ayrı bir önem veriyorlardı. Dini törenlerde kutsal kişilerin çiçekleri tanrılarına sunduğu bilinmektedir. Özellikle lotus uzak doğuda olduğu gibi Türklerde de kutsal kabul edilen çiçekler arasındadır (Çoruhlu, 1998: 113-119).

Anadolu Selçuklu dönemi bahçe kültürünün ve tarımsal çalışmaların oldukça gelişmiş olduğu düşünülmektedir. Hanedanlara özel bahçelerin olduğu, bunların peyzaj unsurları göz önünde bulundurularak tasarlanan tarım alanları olarak kullanıldığı ve aynı zamanda dinlenme mekanları oldukları bilinmektedir (Redford, 2008: 154).

Anadolu Selçuklular'da penç motifleri, mimarî yapılarda taş işçiliklerde, ahşap kapıların üzerindeki maden malzemelerle yapılmış tezyinatlarda, halılarda, çini ve seramik objelerde, el yazması eserlerin deri cilt kapaklarında, ahşap veya mermer sütunlarda, farklı madenlerden tasarlanmış kandil ve şamdanlarda yer almaktadır.

Penç tatasımlarında dört, beş, altı, sekiz ve onikili pençler ağırlıktadır. Helezonik biçimli motiflerin yanı sıra, dairesel görünümlü olanları da vardır. Motiflerin birçoğunun tabiattaki gibi dallar üzerinde de değil de tek olarak veya grup halinde geometrik biçimlerde olduğu görülür. Desenlerde kullanılan motifler çiçeklerin genel görünümünü yansıtacak biçimde yapılmışlardır.

Anadolu Selçuklu devri cilt kapaklarında çok güzel tasarımlara rastlanır. İleriki yüzyıllar için temel oluşturacak nitelikteki örneklerde geometrik formlar, helezonlar, zencerekler, düğümler, örgüler, rumi ve bitkisel motiflerin kullanıldığı görülür. Dendanlı şemseler, tığlar, birbirine geçmiş yıldızlar, yuvarlak, damla, mekik formları vardır.

Türlere ait en eski cilt örnekleri Karahoça'daki kazılarda ortaya çıkmış eserlerdir. Karahoça'da Uygurlar zamanından kalma ciltlerin Selçuklu dönemi ciltleriyle benzerlik gösterdiği anlaşılmıştır (Arıtan, 2001:29). Anadolu Selçuklu dönemi yapılan eserler Uygur, Büyük Selçuklu ve Gazneliler döneminin devamı niteliğindedir. Kitap kapaklarında yer alan motifler Orta Asya'dan Anadolu'ya geçmiş yüzyıllar boyunca gelişerek Osmanlı'da da devam etmiş ve bu birbirine eklenmiş bir zincir şeklinde devam etmiştir. 13. yüzyılda Selçuklu devri kitap kapağı tezyinatları, aynı dönemde yapılan diğer sanat dallarındaki desenlerle benzer özellikler göstermektedir (Aslanapa, 1962: 39-40).



**Görsel 1:** El- Müstahracat min el- Bahr adlı eserin deri kapağı ve detay, 13. yüzyıl, Konya Yusuf Ağa Kütüphanesi YY-5106



**Görsel 2:** Paris çiçeği (*Paris japonica*) (URL-4)

Anadolu Selçuklular döneminden günümüze ulaşmış olan bir eserin kapağında yer alan penç şeklindeki motif ve tabiattaki benzeri yan yana getirildiğinde, gerek 10 parçadan oluşan taç yaprak sayıları, gerekse şekilleri açısından ortak noktaları tespit edilmiştir (Görseller:1-2).





**Görsel 3:** 13. Halı, 13. yüzyıl, Vakıflar Halı Müzesi, ve detay, Env. No: A-344.



**Görsel 4:** Nar çiçeği (*Punica granatum L.*) (URL-5)

Bilinen en eski düğümlü halı milattan önceki yüzyıllarda yapılmış olan, Orta Asya'da bulunmuş, Hunlar'a ait halıdır. Bu eserin ardından gününüze ulaşmış ve aynı teknikle üretilmiş olanlar 13. yüzyıla dayanmaktadır. Anadolu'da dokunmuş bu halılar Anadolu Selçuklu devrine aittir (Aslanapa, 2014: 342-343).

Anadolu Selçuklu halısındaki geometrik tarzdaki motif, narçiçeği ile benzer görünümüne sahiptir. 8 bölümden oluşan motifin gerek biçimi gerekse orta kısmında yer alan dairesel alan, narçiçeğinin meyveye dönüşüm aşamasıyla birebir benzerdir (Görseller: 3-4).



**G. 5:** Konya Müslihiye Medresesi taç kapı, taş bezeme ve detay, 13. yüzyıl (URL-6)



**G. 6:** Gül (*Rosa L.*) (URL-7)



**G. 7:** Alâeddin Camii, taş bezeme, 13. yüzyıl (URL-8)



**G. 8:** Gül (*Rosa L.*) (URL-9)

Anadolu Selçuklular dönemindeki bazı geometrik motifler adeta güneş sistemini yansıtır. Ama motifler tek tek ele alınıp, yakından incelendiğinde tabiattaki çiçeklerle de ortak noktalara sahip oldukları anlaşılmıştır.

Çarkifelek tarzında olan motifler gül çeşitleriyle yan yana getirildiklerinde büyük benzerlikler göstermektedir (Görseller: 5-6,7-8). Dairesel figürler güneşin ışınlarını ve adeta dünya ve gezegenlerin dönüşünü de simgelemektedir. Farklı kozmolojik anlamlar da yüklenen figürlerin insanda sonsuzluk hissi uyandıran bir yapıları vardır.



**G. 9:** Oyma mimarî parça, ve detay, 13. yüzyıl. Konya İnce Minare Taş ve Ahşap Eserler Müzesi Env. No: 5817, (Çelik, 2016: 63)



**G. 10:** Orman asması (*Clematis sp.*) (URL-10)

Taşların adeta dantel gibi işlendiği Anadolu Selçuklular devrinde kazıma, yontma ve oyma yöntemlerinin kullanıldığı bilinmektedir. Sanatçılar üstün tasarım güçleri ve yetenekleriyle desenlere boyut ve derinlik kazandırmayı başarmışlardır. Konya İnce Minare Taş ve Ahşap Eserler Müzesi'ndeki mimarî parçanın orman asması çiçeği ile benzerliği görülmektedir (Görseller: 9-10).



**G. 11:** Taş bezeme ve ayrıntı, Isparta Atabey Ertokuş Medresesi ve Türbesi, 13. yüzyıl. (Çelik, 1996: 69)



**G. 12:** Yıldız çiçeği (*Lysimachia borealis*) (URL-11)

Ertokuş Medresesi'ndeki taş bezemenin orta kısmındaki motifle yıldız çiçeğinin ana hatlarında benzer noktalar tespit edilmiştir (Görseller: 11-12).

O dönemden kalan abidevî eserlerden biri kümbetlerdir. Kümbet ve türbeler mütevazi yapılarıyla dikkat çeker, ama mimarî açıdan farklı ve karakteristik yapılardır. Prizmatik biçimde, sekizgen, ongen, onikigen, konik külahlı ve silindirik yapıda çeşitleri görülür. Tuğla, çini mozaik bezemeli, mukarnaslı ve kabartma kitabeli kümbetler vardır. Geometrik yıldızlar, düğümler, geçmeler, örgüler, renkli taş ve sırlı çinilerle bezenmişlerdir (Aslanapa, 1993: 62-63).

Selçuklular, bazı desenlerde yazı ve motifleri bir arada kullanmışlardır. Zarif mukarnaslar taş bezemelerinin mükemmelliğini yansıtır (Aslanapa, 2014: 137). Medreseler ve kervansaraylar Anadolu Selçuklu mimarîsinin en gösterişli yapılarındandır. Kervansaraylar bu devletin yüksek kültürünün yansıtıldığı en önemli eserlerdendir (Aslanapa, 1993: 64).



**G. 13:** Gevher Nesibe Müzesi, mimarî parça (URL-12) **G. 14:** Ayçiçeği tomurcuğu (*Helianthus annuus L.*) (URL-13)

Gevher Nesibe Müzesi'ndeki mimarî parça üzerindeki penç ile ayçiçeğinin henüz açmamış şeklinde benzerlikler tespit edilmiştir (Görseller 13-14).



**G. 15:** Alçı bordür parçası, Konya Karatay Medresesi Çini Eserler Müzesi, Env. No: 2546 (Çelik, 1996: 98 ).

**G. 16:** Yıldız çiçeği (*Dahlia sp.*) (URL-14)

Alçı malzeme çok kolay biçimde şekillendirilebilen aynı zamanda aşınması da hızlı olan bir malzemedir. Selçuklular' da özellikle iç mekânlarda daha çok karşımıza çıkmaktadır. Mimarî dekorasyon parçasında görülen penç motifinin biçimi ve altı parçadan oluşan yapısı ile yıldız çiçeği ile benzediği görülmektedir (Görseller:15-16).



**G. 17:** Ankara Vakıf eserleri Müzesi, ahşap korkuluk paneli ve detay, Env. No: 2230 (Çelik, 1996: 206)



**G. 18:** Ayçiçeği (*Helianthus annuus*) (URL-15)

Ahşap, Türkler için vazgeçilmez bir malzeme olmuştur ve her yüzyılda ve her coğrafyada kullanılan hammaddelerin başında gelmektedir. Anadolu Selçuklular devrinde de çok kullanılan ahşap malzeme ile birbirinden güzel tasarımlara imza attıkları görülür.

Ankara Vakıf Eserleri Müzesi'nde bulunan ahşap korkuluk panelindeki motifin ayçiçeğinin açmamış hali yani tomurcuğu ile karşılaştırılması sonucunda benzerlik olduğu tespit edilmiştir. Adeta dairesel bir göz gibi ya da geometrik bir form şeklinde görünen figürün bitkisel kökenli olabileceğini düşünmemize neden olan nokta, ayçiçeği tomurcuğuna benzeyen yapısıdır (Görseller: 17-18).

Anadolu Selçuklu döneminde güzel tasarımlar ve ince bir işçilikle yapılan ahşap eserler arasında minberler, mihraplar, pencere ve pencere kanatları, kapı ve kapı kanatları, rahleler, girişler, paneller, korkuluklar, sandıklar, sandukalar ve sütun başları vardır. O dönemde malzeme olarak, sedir, gül, ceviz, şimşir, ceviz, abanoz ve çam gibi ağaç türlerinin kullanıldığı bilinmektedir (URL-2).



**G. 19:** Sivrihisar Ulu Camii ahşap sütun ve detay, 13. yüzyıl (Güney, 1992: 152)



**G. 20:** Gül (*Rosa L.*) (URL-16)

Ahşap eserler iklim ve çevre şartlarının etkisiyle daha çabuk aşınan malzemelerdir. İklim, sıcaklık ve nem gibi faktörlerde olunca uzun yıllar dayanması mümkün olmayabilir. Ancak nadir de olsa günümüze ulaşabilen eserler vardır. Bunlar arasında yer alan Sivrihisar Ulu Camii ahşap sütündeki penç motifinin katmerli yapısı ve taç yapraklarının kenar dilimleri nedeniyle ile gül ile benzer noktalara sahip olduğu görülmüştür (Görseller:19-20).

Çini, 13. yüzyılda mimarî yapılarda oldukça fazla görülür. Kazıma tekniğinin yanı sıra mozaik çinilerle yapılmış kitabeler çini sanatının o yüzyıllarda çok başarılı biçimde uygulandığını göstermektedir. Anadolu Selçuklular zamanında en önemli sanat merkezlerinden olan Konya'dan günümüze ulaşan eserlerde çini sanatının seçkin örneklerini görmek mümkündür (Bektaşoğlu, 2009: 58-60).



**G. 21:** Çini Mozaik Pano, Anadolu Selçuklu Dönemi, 13. yüzyıl, Konya (TIEM, Env. No: 2436)  
(Fotoğraf: Hamide Nur Özsoy 2023)

**G. 22:** Ayçiçeği (*Helianthus annuus L.*) (URL-17)

Çini ve seramik eserlerin nadide örneklerinin Selçuklular' da görülmesi, sanata verilen önemin de göstergesidir. Mozaik çini tarzındaki eserler sivil ve dinî mimaride görülür. Geometrik desenlerin yanında büyük sülüs ve kûfi yazılar, rûmî ve bitkisel motifler kullanılmıştır (Özkeçeci, 2007: 211). Çini mozaik tarzı en güzel eserlerden olan Türk İslâm Eserleri Müzesi'ndeki çini panoda geometrik desen içinde yer alan motif, ayçiçeği ile benzemektedir (Görseller 21-22).



**G.23:** Konya Akşehir Taş Medrese kubbe içi, çini mozaik ve detay 13. Yüzyıl (URL-18)



**G. 24:** Kanarya otu (*Senecio luecanthemifolius*) (URL-19)



**G. 25:** Görsel 23'ten ayrıntı. **G. 26:** Kuşburnu (*Rosa canina*)

(Fotoğraf: Hamide Nur Özsoy, 2022, İstanbul)

Konya Akşehir Taş Medrese'nin kubbesindeki desenlerde karşımıza çıkan geometrik bezemelerin kanarya otu ve kuşburnu bitkisi ile benzedikleri düşünülmektedir (Görseller:23-24, 25-26).

Türk çini sanatının ilk örnekleri Uygurlar döneminde görülür. Karahoça' da gri ve mavi renkli sırlı tuğlaların ve aynı renklerdeki kare panoların mabetlerde zeminlerde kullanıldığı arkeolojik kazılarda ortaya çıkmıştır (Aslanapa, 2014: 317). İleriki yüzyıllarda Anadolu Selçuklular' la ilerleyen bu sanat 16. yüzyıl Osmanlı'da altın çağını yaşamıştır. İhtişam ve zarafetin bir arada olduğu eserlerden olan Konya Karatay Medresesi'ndeki çini panoda görülen yıldız biçimindeki geometrik motifin narçiçeğinin geometrik şekli ile benzerliği dikkate değer niteliktedir (Görseller:27-28).





G. 27: Konya Karatay Medresesi, eyvan kemberi ve ayrıntı, 13. yüzyıl, çini mozaik tezeyinat (URL-19)



G. 28: Narçiçeği (*Punica granatum*) (URL-20)

Anadolu'daki Selçuklu saray ve köşklerinin oldukça mütevazı oldukları dikkatlerden kaçmaz. Bu sarayların en güzel örneklerinden biri Kubad Abad'da ortaya çıkarılmıştır. Çini ve stuko bezemelerinin en nadide örneklerini olduğu yapıda, çift başlı kartallar, oturur vaziyette ve ayakta insanlar, farklı türlerde kuş, hayvan, bitki ve meyveler Selçuklu sanatının ihtişamını yansıtmaktadır (Aslanapa, 1993: 67). Kubadabad Sarayı'ndan bir panoda beşli penç motifinin kuşburnu çiçeği ile benzer yönleri belirlenmiştir (Görseller: 29-30). Çiçeklerin yansması olan motifler yüzyıllardır, mutluluk, yeni doğuş ve umut gibi kavramları sembolize etmektedir.



G. 29: Beyşehir Kubadabad Sarayı çini, 13. yüzyıl, Konya Karatay Müzesi (URL-21)



G. 30: Kuşburnu çiçeği (*Rosa canina*) (URL-22)

Selçuklular devri çinilerinde tek renkli sırlı firuze, sarı ve kahverengi, yeşil seramiklerin kullanılmış olduğu görülür. Slip tekniği ile yapılmış olan

seramikler yaygındır. Çinide lüster tekniğinin de özellikle saraylarda kullanıldığı bilinmektedir (Güney, 1992: 107).



**G. 31:** Tunç Döküm ve Kabartma Dirhem, Koyunoğlu Müzesi, Konya, Env. No: 6431/535 (Çelik, 1996: 357)



**G. 32:** Yabani sümbül (*Camassia sp.*) (URL-23)

Günlük yaşamda en çok tercih edilen malzemelerden biri madenlerdir. Dayanıklı yapıları ile günümüze kadar ulaşan birçok madenî eser vardır.



**G. 33:** Konya Mevlevi Dergâhı, 13. yüzyıl, tunç-gümüş şamdan ve detay, Env. No: 391 (Çelik, 1996: 392)

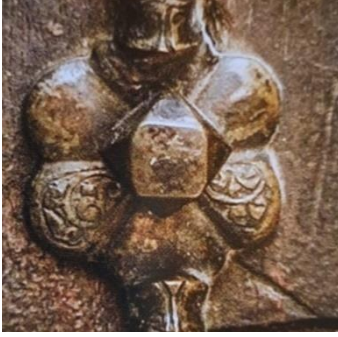


**G. 34:** Kozmoz (*Cosmos bipinnatus*) (URL-24)

Anadolu Selçuklular'dan kalma maden işçiliğinin en güzel örneklerinden olan dirhem ve şamdandaki penç motiflerinin, yabani sümbül

ve kozmos çiçekleri ile benzerlikleri görülmektedir (Görseller: 31-32, 33-34).

Anadolu Selçuklular devrinde bakırdan üretilen birçok eser vardır. Bunlar kakma, kazıma, kabartma ve delik işi teknikleri ile yapılmışlardır. Günümüze ulaşan eserlerden o dönemki ustaların gerek desen gerekse uygulama konusunda çok ileri düzeyde olduğu anlaşılmaktadır. Sarayda altın ve gümüş tabaklarla yemek yenildiği de bilinmektedir. Bunların yanı sıra tunç ve pirinç malzemeleri de kullanmışlardır (URL-25).



G. 35: Ahşap dolap kilit Konya Mevlana Müzesi, Env. No: 328, 13. yüzyıl  
(Çelik, 1996: 378)

G. 36: Çilek çiçeği (*Fragaria vesca*) (URL-26)

Mevlâna Müzesi'ndeki künde-kârî ve oyma teknikleriyle yapılmış dolap üzerindeki metal kilit kısmında bulunan penç figürünün çilek çiçeği ile benzerliği dikkat çekicidir (Görseller: 35-36). Selçuklu maden sanatının örnekleri arasında tunç, bronz havanlar, kandiller, tepşiler, maşrapalar, lamba kaideleri, buhurdanlar, kilit aplikleri, kilit parçaları, kemer tokaları, aynalar, tabaklar, kâseler, dirhemler, usturlaplar, musluklar, mangallar, anahtarlar sayılabilir (URL-27) Ankara Etnografya Müzesi'ndeki 13. yüzyıldan günümüze ulaşan şamdanda bulunan penç motifinin nilüfer çiçeğinin şekli ile çok benzediği tespit edilmiştir (Görseller: 37-38).



G. 37: Tunç şamdanda ve ayrıntı, Ankara Etnografya Müzesi, 13 yüzyıl, Env. No: 5539 (Çelik, 1996:185)



G. 38: Nilüfer çiçeği (*Nymphaea L*) (URL-28)

Tablo 1. Anadolu Selçuklu Dönemi Penç Motifi Örnekleri




## Sonuç

Anadolu Selçuklular sanatlarıyla Türk ve dünya sanat tarihine damga vurmuşlardır. O dönemden günümüze ulaşan eserler, tasarım ve tezeyinat özellikleri açısından günümüz sanatçılara dahi ilham olan çalışmalardır.

Milattan önceki asırlardan bu yana Türk sanatında görülen stilizasyonun Selçuklu eserlerinde de devam ettiği görülür. Stilizasyonla sanatçılar tabiattaki şekilleri, gördükleri biçimleriyle değil, kendilerine has kültür ve sanat birikimleriyle harmanlayıp motiflere dönüştürmüşlerdir.

Çiçekler hayatımızın her aşamasında, eski çağlardan bu yana rağbet edilen tasarım figürlerindedir. Sanat, tüm insanlığın birleşme noktası olduğu gibi çiçekler de tüm insanlığın en çok kullandığı ortak motiflerdendir. Anadolu Selçuklu devrinden günümüze ulaşan eserlerdeki birçok motifin çiçeklerle bezeliği dikkat çekicidir. İlk bakışta geometrik formuyla dikkat çeken figürlerin farklı türlerde çiçekler olabileceği tahmin edilmektedir.

Araştırmada özellikle çiçeklerin tepeden görünümünün yansıtıldıkları biçimleri olan penç motifleri ele alınmıştır. Günümüze ulaşan 19 tarihi eserde, farklı malzeme ve değişik tekniklerle uygulanmış 20 figüre yer verilmiştir. İnsanlar, çiçeklerden ilham alarak, buldukları ortamı, yaptıkları herhangi bir eşyayı ya da mimarî yapıyı tezyin etmişlerdir. Anadolu Selçuklular'dan kalma eserlerde çiçek tasarımlarının çok güzel örneklerini görmek mümkündür.

Pençler, bitkilerin özellikle taç yaprak sayıları temel alınarak resmedilirler. Bu nedenle motif ve çiçeklerin bu özellikleri üzerinde durulmuş ve benzerlikleri belirlenmeye çalışılmıştır. Sanatçıların, kuşburnu, çilek, kozmoz, nar, zambak, yabani sümbül, nilüfer, orman asması, ayçiçeği ve gül gibi çiçeklerden esinlenmiş olabilecekleri düşünülmüştür.

Dokumadan, çiniye, sermikten alçıya, ahşaptan, madene kadar birçok eserde görülen motifler ilk başlarda geometrik biçimli yapılarıyla dikkat çekseler de, yakından incelendiklerinde çiçeklerle benzerlikleri düşünülmektedir. Birbirinden güzel tasarımlarda yapılan motifler tabiatın hayatımıza en güzel yansımalarındandır. Anadolu Selçuklar döneminden kalan eserler bu asrın sanatçılara da esin kaynağı olmaya devam etmektedir.

## KAYNAKÇA

### Yazılı Kaynaklar

- Altun, A. (2012). Erken dönem İslâm mimarisi. *Türk İslâm Sanatları Tarihi*, 29-33, Eskişehir: Anadolu Üniversitesi Yayını.
- Arıtan, A. S. (2001). Selçuklu cildinin Osmanlı cildine etkileri. *H.Ü. Edebiyat Fakültesi Sanat Tarihi Bölümü (V), Ortaçağ ve Türk Dönemi Kazı ve Araştırmaları Sempozyumu Bildirileri*, 29-40, Ankara.
- Arseven, C. E. (1973). *Türk sanatı*. İstanbul: Karaca Matbaası.
- Aslanapa, O. (1962). Türk kültürünün değerlendirilmemiş kaynakları. *Türk Kültürü*, 1, 39-40.
- Aslanapa, O. (1993). *Türk sanatı el kitabı*. İstanbul: İnkılâp Kitabevi.
- Aslanapa, O. (2014). *Türk sanatı*. İstanbul: Remzi Kitabevi.
- Bektaşoğlu, M. (2009). *Anadolu'da Türk İslâm sanatı*. Ankara: Diyanet İşleri Başkanlığı Dini Yayınlar Dairesi Başkanlığı.
- Biröl, İ. (2009). *Türk tezyini sanatlarında desen tasarımı*. İstanbul: Kubbealtı Neşriyatı.
- Biröl, İ. - Derman, Ç. (2005). *Türk tezyini sanatlarında motifler*. İstanbul: Kubbealtı Neşriyatı.
- Çelik, E. (2016). (Koordinatör). *Anadolu Selçuklu çağı mirası projesi*. Ankara: Arkadaş Basım Sanayi Ltd. Şti.
- Çoruhlu, Y. (1998). *Erken devir Türk sanatının abc'si*. İstanbul: Kabalcı Yayınları.
- Demironat, M. (1966). Türk tezyini sanatlarında motifler. *Akademi Mecmuası*, 5, 48-49.
- Eldem, H. (1947). Anadolu Selçukluları devrinde mimari ve tezyini sanatlar. *Halil Ethem Eldem Hatıra Kitabı I*, 294. Ankara.
- Eruz, F. (1993). *Konuşan maden*. İstanbul: Yapı Kredi Yayınları.
- Esin, E. (2004). *Türk sanatında ikonografik motifler*. İstanbul: Kabalcı Yayınları.
- Güney, G. (1992). *Anadolu Selçuklu mimari süslemesi ve el sanatları*. İstanbul: Türkiye İş Bankası Kültür Yayınları.
- Kuban, D. (2008). *Selçuklu çağında Anadolu sanatı*. İstanbul: Yapı Kredi Yayınları.
- Özkeçeci, İ. (2007). *Türk tezhip sanatı*. İstanbul: Seçil Ofset.
- Özsoy, N. (2021). *Geleneksel sanatlarda kullanılan stilize çiçek motiflerinin tarihçesi*. FSM Vakıf Üniversitesi Lisansüstü Eğitim Enstitüsü Yayınlanmamış Sanatta Yeterlik Tezi.
- Redford, S. (2008). *Anadolu Selçuklu bahçeleri*. (çev.: Serdar Alper), İstanbul: Eren Yayıncılık.
- Süslü, Ö. (2007). *Tasvirlere göre Anadolu Selçuklu kıyafetleri*. Ankara: Atatürk Kültür Merkezi Yayını.
- Tanıncı, Z. (2009). Başlangıcından Osmanlı'ya tezhip sanatı. *Hat ve Tezhip Sanatı*, 243-281, Ankara: Kültür Bakanlığı Yayınları.
- Yetkin, Ş. (1986). *Anadolu'da Türk çini sanatının gelişmesi*. İstanbul: İstanbul Üniversitesi Edebiyat Fakültesi Yayınları.

## Elektronik Kaynaklar

URL-

- 1:[https://avys.omu.edu.tr/storage/app/public/zuhul.yasar/129928/Anadolu\\_Selcuklu\\_Sanati\\_-\\_Gonul\\_Oney.pdf](https://avys.omu.edu.tr/storage/app/public/zuhul.yasar/129928/Anadolu_Selcuklu_Sanati_-_Gonul_Oney.pdf) (Erişim Tarihi: 05.10.2023)
- URL-2:<http://anadoluselcuklumirasi.com/tr-tr/selcuklu-el-sanatlari/maden-sanati> (Erişim: 11.12.2023)
- URL-3 <https://portal.yek.gov.tr/main/login> (Erişim: 01.02.2024)
- URL-4 [https://commons.wikimedia.org/wiki/File:Paris japonica with 10 petals.JPG](https://commons.wikimedia.org/wiki/File:Paris_japonica_with_10_petals.JPG) (Erişim: 01.02. 2024)
- URL-5 <https://www.wallpaperflare.com/pomegranate-flower-granatapfel-blumenar-cice%C4%9Fi-wallpaper-tupcu> (Erişim: 12.03.2024)
- URL-6 <https://dergipark.org.tr/tr/download/article-file/640124> (Erişim: 05. 02. 2024)
- URL-7 <https://www.flickr.com/photos/66963065@N05/6182467917> (Erişim: 05. 02. 2024)
- URL-8 <https://dergipark.org.tr/tr/download/article-file/907425> (Erişim: 05. 02. 2024)
- URL-9 <https://salesonline.sale2024online.ru/content?c=rose+spiral&id=26> (Erişim: 05. 02. 2024)
- URL-10 <https://www.quora.com/Which-flower-has-10-petals> (Erişim: 04.01.2024)
- URL-11 <https://www.minnesotawildflowers.info/flower/starflower> (Erişim: 03.03.2024)
- URL-12[https://www.tripadvisor.com.tr/Attraction\\_Review-g297984-d6719410-Reviews-Museum\\_of\\_SeljuK\\_Civilisation-Kayseri\\_Kayseri\\_Province.html](https://www.tripadvisor.com.tr/Attraction_Review-g297984-d6719410-Reviews-Museum_of_SeljuK_Civilisation-Kayseri_Kayseri_Province.html) (Erişim: 20.04.2024)
- URL-13 <https://www.istockphoto.com/tr/search/2/image-film?phrase=closed+flower+bud> (Erişim: 20.04.2024)
- URL-14 <https://www.shutterstock.com/tr/search/flower-6-petals> (Erişim: 21.04.2024)
- URL-15<https://www.alamy.com> (Erişim:25.04.2024)
- URL-16 <https://pixels.com/featured/delicate-pink-wild-rose-with-dew-tracie-kaska.html> (Erişim: 13.03.2024)
- URL-17 <https://natureandnurtureseeds.com/products/sunspot-sunflower?variant=44088211833116> (Erişim: 07.01.2024)
- URL-18 <https://www.turkiyenintarihieserleri.com/?oku=801> (Erişim: 03.04.2024)
- <https://maltawildplants.com/>) (Erişim: 22.04.2024)
- URL-19 <https://www.selcuklumirasi.com/architecture-detail/karatay-medresesi-1> (Erişim: 04.04.2024)
- URL-20 <https://www.amazon.com/Pomegranate-Great-Garden-Tree-Seeds/dp/B0053ABHG8> (Erişim: 26.02.2024)
- URL-21 <https://www.milliyet.com.tr/gundem/selcuklu-nun-sehir-sarayi-2731765> (Erişim: 09.04.2024)
- URL-22 [www.amorimcoutho.com.br/?u=iowa-state-flower-wild-rose-ww-z3ba|bU6](http://www.amorimcoutho.com.br/?u=iowa-state-flower-wild-rose-ww-z3ba|bU6) (Erişim: 09.04.2024)

- URL23 [https://www.123rf.com/photo\\_14374105\\_macro-of-purple-six-petal-flower-isolated-on-white-background.html](https://www.123rf.com/photo_14374105_macro-of-purple-six-petal-flower-isolated-on-white-background.html) (Eriřim: 10.04.2024)
- URL-24 <https://www.istockphoto.com/tr/foto%C4%9Fraf/menek%C5%9Fe-mor-b%C3%BCy%C3%BCK-%C3%A7i%C3%A7ek-gm1008926424-272065941> (Eriřim: 12.04.2024)
- URL-25 <https://www.antikalar.com/-seluklu-maden-ve-seramik-sanati> (Eriřim: 02.01.2024)
- URL-26 [https://en.wikipedia.org/wiki/Fragaria\\_vesca](https://en.wikipedia.org/wiki/Fragaria_vesca) (Eriřim: 02.01.2024)
- URL-27 <https://www.antikalar.com/> (Eriřim: 02.01.2024)
- URL-28 <https://pxhere.com/en/photo/486033> (Eriřim: 01.05.2024)

### Extended Summary

The Anatolian Seljuk State, founded in the 11<sup>th</sup> century, laid the ground for cultural and artistic developments in Anatolia. Anatolian Seljuks, who left valuable works to the present day, used geometric decoration skillfully and produced beautiful works in different branches of art. In addition to geometric patterns, they also gave place to botanical and zoological elements.

Before they migrated to Anatolia, Turks were leading a nomadic lifestyle under the influence of different cultures. In this way of life, they were integrated with nature, together with plants and animals. People depicted animal and plant figures on the items they made. This type of decoration is called animal style due to the animal motifs seen in the designs in Central Asian Turkish art. Additionally, it has been observed that they are accompanied by plant patterns called the curved branch style. Floral designs were developed over time and this style dominated all areas of decoration. Since the early periods of Central Asian Turkish art, flower motifs have been seen in the works from every branch of art. While these sometimes form the basis of a composition in their own right, they appear as auxiliary elements in others. In these designs, it is seen that flowers are stylized and simplified. The Turkish art adopts the concept of stylization, meaning that artists depict flowers not as they look like, but by preserving their major outlines. Motifs combined with the artist's imagination and talent have survived centuries ago to the present day. This stylization continued in the succeeding centuries and was reflected in Anatolian Seljuk works.

Human, animal, and plant motifs have been used in combination in Turkish art since ancient times. After the adoption of Islam, human and animal figures became abstract and were represented in patterns. Over time, the diversity of geometric and floral designs increased, and animal and human figures began to decrease as elements of decoration.

Our art progressed on the basis of different art styles that existed in Central Asia, with the impact of Anatolian civilizations and the works of Islamic culture and gave the world art history its direction.

After their migration to Anatolia, Turks were impressed by the memorials of the ancient civilizations that lived in that region. Turks brought their cultural elements, which they had maintained since centuries before Christ, to Anatolia and combined them with the ingredients introduced by Islam. In this way, they developed different styles and elevated their art to a higher level. Anatolian Seljuks produced outstanding works in the field of architecture, and they displayed their elegant caliber with their decorations. In addition, they created several works in metal, stone, wood, weaving, leather, and tile works as well as book arts.

Floral motifs used by the Anatolian Seljuks in their works include spirals, leaves, trees, fruits and flowers. Among the flower motifs, those in the shape of a penç stand out. These penç motifs are circular in shape and reflect the top view of the flowers. It is estimated that the figures, applied using different materials and techniques, are inspired by various types of flowers.

In penç designs, the number, colors, and shapes of petals are reflected in a stylized manner. Penç motifs are one of the common figures that have been used for centuries in all parts and civilizations of the world. Trees, fruits, flowers, and spirals in the structure of plants, branches and leaves are examples of floral motifs. Stylized flower motifs are grouped under the title



“hatayî”. Penç figures are also included in the hatayî group. There are thousands of different types of flowers in nature. Even flowers belonging to the same species are not identical. Therefore, there are various sources of inspiration, as a result of which different types and diverse designs of claws have emerged. Although the flowers are stylized, their origins in nature can be traced by observation, analysis, and comparing the figures with these flowers. It can be assumed that some of the geometric style motifs used by the Anatolian Seljuks were inspired by flowers. It is plausible that many motifs thought to be related to celestial bodies, the sun, the moon, planets, zodiac signs and stars are actually inspired by flowers. The basis of this idea is the similarity of many motifs and flowers in nature.

Flowers have been the symbol of rebirth, heaven, hope and joy in every civilization. The basis of several figures common in different civilizations are flowers which are associated with sacredness. As a result of wars, migrations, relocation of artists and objects and commercial activities, motifs have moved from one region to another. Flowers in nature are similar in every region of the world. Therefore, groups of people who have never come together can produce similar designs because they are inspired by similar sources. Flowers are also like a mirror of beauty. Artists who want to convey a part of their lives to future generations have added flower motifs to their works. One of the flowers considered sacred in different civilizations is lotus, which is among the most popular figures observed in Chinese, Indian, Mesopotamian, and Egyptian arts. Our contact with these civilizations since ancient times has enabled the spread of these motifs.

Anatolian Seljuks gave colossal importance to architectural structures and produced monumental works. Several floral motifs can be observed in stone structures, textiles, metal, plaster, and wooden materials as well as tile works. Anatolian Seljuks managed to develop their unique artistic style by synthesizing Central Asian art with the heritage of different civilizations and Islamic culture. Most of these motifs have complex designs. It is observed that some of the motifs used in the Anatolian Seljuks consist of circular shapes, which resemble symbols reflecting eternity. There are also circular designs on the basis of geometric motifs. The focal points of these compositions resemble flowers.

The foundation of our research is the idea that the flower motifs used by Anatolian Seljuks in different branches or art should be studied. Among the flower motifs, those that are circular in form and reflect the flower from a bird’s eye view were chosen. An attempt was made to find a natural equivalent of the selected figure. By determining the shapes and number of parts of the motifs, the number of petals and shapes of the flowers and their similarities were tried to be captured. Nineteen different historical works, made of textiles, stone, plaster, wood, metal, tiles, and ceramics, were examined and the penç figures were identified. The motifs were compared to 19 flowers and their similarities were indicated. These are flowers from different families and different species such as pomegranate flower, varieties of rose, forest vine, dahlia, jasmine, sunflower, wild vine, ragweed, rosehip flower, wild hyacinth, cosmos, strawberry flower and water lily.

*“İyi Yayın Üzerine Kılavuzlar ve Yayın Etiği Komitesi’nin (COPE) Davranış Kuralları” çerçevesinde aşağıdaki beyanlara yer verilmiştir. / The following statements are included within the framework of “Guidelines on Good Publication and the Code of Conduct of the Publication Ethics Committee (COPE)”:*

**Etik Kurul Belgesi/Ethics Committee Approval:** Makale, Etik Kurul Belgesi gerektirmemektedir./Article does not require an Ethics Committee Approval.

**Çıkar Çatışması Beyanı/Declaration of Conflicting Interests:** Bu makalenin araştırması, yazarlığı veya yayınlanmasıyla ilgili olarak yazarların potansiyel bir çıkar çatışması yoktur. / There is no potential conflict of interest for the authors regarding the research, authorship or publication of this article.