

## Varoluşun Derinliklerini Sanat Yoluyla Ortaya Çıkarmak: Philip Guston Örneği

### Revealing the Depths of Existence through Art: The Case of Philip Guston

Ömür Göktepeliler, *Güzel Sanatlar Eğitimi Bölümü, Eğitim Fakültesi, Bartın Üniversitesi*, 0000-0002-7302-341X  
Betül Kurt, *Görsel Sanatlar Bölümü, Sanat ve Tasarım Fakültesi, Dicle Üniversitesi*, 0000-0002-7706-418X

#### Özet

Bu makale, Amerikalı ressam Philip Guston'un serilerini varoluşsal temalar bağlamında ele almaktadır. Philip Guston'un serileri genel olarak, Amerikan toplumundaki ırkçılık, bağnazlık ve sosyal adaletsizliğin bir incelemesi olarak değerlendirilmektedir. Çalışma, Guston'un kişisel ve siyasi kimliğinin sanatındaki dönüşümü nasıl etkilediğini ve bu dönüşümün sanat tarihinde nasıl bir yer edindiğini ortaya koymayı amaçlamaktadır. Çalışmada, Guston'un eserlerinin estetik ve felsefi boyutları, sanat tarihindeki konumu ve toplumsal mesajları detaylı bir şekilde ele alınmaktadır. Yapılan bu araştırmada nitel araştırma yöntemlerinden literatür tarama yapılmış ve eser inceleme yöntemi ile eserler, estetik özellikleri, kullanılan teknikler, tarihi bağlam ve Guston'un kişisel yaşamı göz önünde bulundurularak incelenmiştir. Bu makale, Philip Guston'un sanatsal çalışmalarını, sanatın toplumsal adaletsizlikle yüzleşme ve bu sorunlara meydan okuma aracı olabileceğini gösteren önemli bir örnek olarak değerlendirirken, sanatçının eserlerinin sadece sanatsal açıdan değil, aynı zamanda toplumsal mesajlar taşıyan eleştirel bir duruşa sahip olduğunu da vurgulamaktadır. Sonuç olarak Philip Guston'un sanatsal çalışmaları, sanatın toplumsal adaletsizlikle yüzleşme ve meydan okuma gücünü gösteren önemli bir referans niteliğindedir.

**Anahtar Sözcükler:** Philip Guston, varoluşsal, kara mizah, soyut dışavurum, sembolizm.

**Akademik Disiplin(ler)/Alan(lar):** Resim, plastik sanatlar

#### Abstract

This article analyses the series of American painter Philip Guston in the context of existential themes. Philip Guston's series are generally considered as an examination of racism, bigotry, and social injustice in American society. The study aims to reveal how Guston's personal and political identity influenced the transformation of his art and the place this transformation holds in art history. In the study, the aesthetic and philosophical dimensions of Guston's works, their position in art history, and their social messages are discussed in detail; a literature review, one of the qualitative research methods, was conducted and the works were analyzed by considering their aesthetic characteristics, the techniques used, the historical context and Guston's personal life. This article evaluates Philip Guston's artistic works as an important example showing that art can be a means of confronting and challenging social injustice while emphasizing that the artist's works have a critical stance that carries both artistic and social messages. In conclusion, Philip Guston's artistic works are an important reference that shows the power of art in confronting and challenging social injustice.

**Keywords:** Philip Guston, existential, dark humor, abstract expression, symbolism.

**Academical Disciplines/Fields:** Painting, plastic arts

- Sorumlu Yazar:** Ömür Göktepeliler, Bartın Üniversitesi, Eğitim Fakültesi, Güzel Sanatlar Eğitimi Bölümü, Resim-İş Eğitimi ABD.
- Adres:** Bartın Üniversitesi, 74100 Kutlubeyyazıcılar/Merkez/Bartın
- E-posta:** ogoktepeliler@bartin.edu.tr
- Çevrimiçi yayın tarihi:** 26.01.2025
- doi:** 10.17484/yedi.1550412

**Geliş tarihi:** 15.09.2024 / **Kabul tarihi:** 31.12.2024

## 1. Giriş

1913'te Montreal'de doğan Guston, ailesi o altı yaşındayken Los Angeles'a taşınmıştır (Morris, 1996). Sanatın dönüştürücü gücüyle ilk kez burada karşılaşmış ve bu onun hayatını derinden etkilemiştir. Meksikalı duvar resmi sanatçılarından canlı ve hareketli sokak sanatı, sosyal konulara ilişkin yorumları Guston üzerinde kalıcı bir etki bırakmıştır. Bu erken karşılaşma, sanata duyduğu ömür boyu sürecek tutkunun temelini oluşturmuş ve onu içgözlem ile sosyal eleştiri aracı olarak kullanmasına zemin hazırlamıştır.

Guston'un sanatsal yolculuğu, her biri farklı üslup evrimleri çeşitli aşamalardan geçmiştir. Başlangıçta, çalışmaları Jackson Pollock ve Willem de Kooning gibi sanatçılarla birlikte Soyut Dışavurumcu hareketle ilişkilendirilmiştir. Erken dönem resimleri, savaş sonrası Amerika'nın varoluşsal kaygılarını ve bireysel kimlik mücadelelerini yansıtarak dönemin karakteristik, enerjik ve duygusal yoğunluğunu somutlaştırmıştır (Keast, 2014; Lim ve Pyun, 2022). Ancak Guston'un sanatsal yörüngesi 1960'ların sonunda dramatik bir değişim geçirerek daha figüratif bir tarza yönelmiştir. Bu önemli dönüşüm, anonim ve tedirgin edici bir varlık yayıyor gibi görünen esrarengiz, öteki dünyaya ait varlıkların ortaya çıkışını müjdelemiştir. Tipik olarak ıssız, çorak manzaralarda resmedilen bu hayalet görünüm, kopukluk, ölümlülük ve varoluşsal korku temalarıyla yüzleşerek insanlık durumunu anlamaya ve sorgulamaya yönelik güçlü alegoriler olarak hizmet etmiştir (Slifkin, 2011).

Guston'un tercih ettiği figürasyon hem büyük bir hayranlık uyandırmış hem de çeşitli tartışmalara konu olmuştur. Sanatçı, soyut dışavurumculuğun kalıp yargılarına meydan okuyarak, sanat dünyasında önemli bir etki yaratmış ve eleştirmenler ile meslektaşlarını düşünmeye davet etmiştir. Özgünlüğe ve kendi duygularını ifade etme arzusuna olan güçlü bağlılığı, sanatın sınırlarını zorlayan ve yeni bir diyaloga yol açan dönüştürücü gücünün bir kanıtı olarak görülmektedir. Guston'un sanatsal başarılarının ötesinde, mirasının asıl değeri gerçeklik ve yaratıcılık arasındaki sıkı bağlantıda yatmaktadır (Burnett, 2014). Değişen sanatsal anlayışlar ve kültürel değişimlerle şekillenen bir dönemde, Guston'un arayışı gelecek sanatçılar için bir ilham kaynağı olmaya devam etmektedir. Bu sayede, Philip Guston'un eserleri izleyiciyi meydan okumaya, düşünmeye, insan deneyimini aydınlatmaya teşvik ederken sanatçı ve izleyici arasında derin, kalıcı bir bağ kurarak kendi zamanı ve mekânını aşmaktadır.

Araştırmanın problemi, Guston'un varoluşsal kaygılarını ve toplumsal eleştirisini eserleri aracılığıyla nasıl ifade ettiğini anlamaktır. Bu çalışmanın amacı, Philip Guston'un sanatsal çalışmalarındaki imgeleri analiz ederek, sanatçının varoluşsal kaygılarını ve toplumsal eleştirisini sanat yoluyla nasıl ortaya koyduğunu incelemektir. Ayrıca, Guston'un kişisel ve siyasi kimliğinin sanatındaki dönüşüme olan etkisini ve bu dönüşümün sanat tarihindeki yerini araştırmaktır. Bu bağlamda, eserlerin estetik ve felsefi boyutları, Guston'un sanattaki konumu ve toplumsal mesajları detaylı bir şekilde ele alınmıştır. Genellikle Guston'un çeşitli serilerindeki eserler, modern dünyada devam eden ırkçılık ve önyargılara dikkat çekerek, izleyiciyi sosyal adalet için harekete geçmeye teşvik etmektedir. Bu çalışma, Guston'un eserlerinin sanat tarihi içindeki konumunu derinlemesine inceleyerek, sanatının sadece estetik değerlerini değil, aynı zamanda dönemin toplumsal ve siyasi bağlamına dair sunduğu eleştirel mesajları da anlamamıza katkı sağlayacaktır. Ayrıca, sanatın dönüşümsel gücüne dair önemli bir örnek sunarak, gelecekteki sanat çalışmalarına ilham kaynağı olacağı düşünülmektedir.

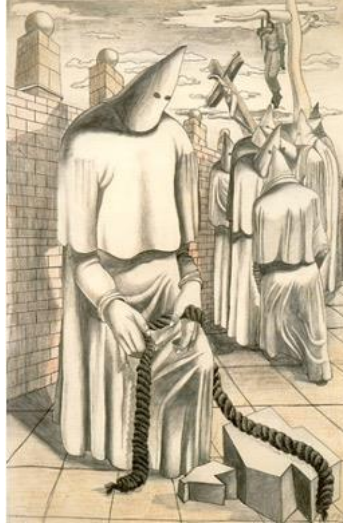
### 1.1. Philip Guston'un sanatsal evrimi ve erken dışavurumculuğu

Philip Guston'un sanatsal ilerleyişi, yaratıcılığa, entelektüel arayışlara ve özgünlüğe olan kararlı bağlılığının bir göstergesidir. Kariyeri boyunca Guston'un eserleri, farklı tarz değişiklikleri ve tematik keşiflerle işaretlenen çeşitli dönüşümlerden oluşmaktadır. Philip Guston'un sanatsal evrimi, yaratıcılığın dönüştürücü gücünü ve sanatın insan deneyimindeki derin anlamını ortaya koymaktadır. Soyut bir dışavurumcu olarak başladığı günlerinden sonraki daha içsel çalışmalarına kadar, Guston'un mirası dünya genelindeki izleyicilere ilham vermeye devam ederek onları düşünmeye ve bireysel kimlik, toplumsal adalet, insani değerler ve varoluşsal meseleler gibi derin konuları konuşmaya teşvik etmektedir (Santarelli, 2013).

Philip Guston'un erken dönem dışavurumculuğu, özellikle 1940'lar ve 1950'lerde, Soyut Dışavurumculuk gibi dönemin önde gelen sanatsal akımlarından derin etkilenmiştir. Guston, İkinci Dünya Savaşı sonrası New York merkezli Soyut Dışavurumculuk akımının en parlak zamanlarında önemli bir sanatçı olarak öne çıkmıştır (Ashton, 1990). İkinci Dünya Savaşı sonrası dönemin sosyo-politik atmosferi, Guston'un eserlerinde savaşın yıkıcılığını ve insanlık durumunun karmaşıklığını ele alan soyut ve dışavurumcu unsurların ön plana çıkmasına neden olmuştur.

Philip Guston, Jackson Pollock, Willem de Kooning ve Mark Rothko gibi sanatçılarla birlikte Soyut Dışavurumculuk hareketinin öncülerinden biri olarak kabul edilir. Bu sanatçıların oluşturduğu kuşak, İkinci Dünya Savaşı sonrası dönemde Amerikan sanatının uluslararası alanda tanınmasına önemli katkı sağlamıştır. Guston, bu hareketin erken döneminde soyut dışavurumculuğun özünü oluşturan spontane ve güçlü fırça darbeleriyle dikkat çekmiş, dinamik kompozisyonlar yaratarak, bu stilin enerjik ve hareketli doğasını benimsemiştir. Erken dönem eserlerinde büyük, geniş alanlara yayılmış boyaların, hızlı ve etkileyici bir şekilde tuvale sürüldüğü görülür; bu da izleyiciye içsel bir hareket ve coşku hissi verir. Ayrıca, canlı renkler ve soyut formlarla denemeler yaparak, hareket ve enerji hissi veren kompozisyonlar oluşturmuştur (Burnett, 2014). Guston'ın bu dönemdeki sanatı, bireysel içgörülerinin ve duygusal dışavurumunun bir ifadesi olmuştur. Soyut formlar, dış dünyayı temsil etme çabası yerine, sanatçının içsel dünyasının izlerini taşır. Bu, Guston'ın soyut dışavurumculukla olan ilişkisinde onu benzersiz kılan önemli bir özelliktir. Fırça darbelerinin spontanlığı ve özgürlüğü, bu dönemin ruhunu yansıtır; sanatçı, doğrudan ve sezgisel bir şekilde boyayı tuvale aktararak izleyiciyi soyut bir estetik deneyime davet eder. Guston'ın enerjik ve dinamik tarzı hem hareketin felsefesine hem de sanatçının kişisel ifadesine paralel olarak güçlü bir şekilde biçimlenir.

Bu döneme ait Guston resimleri, derin bir duygusal yoğunlukla içsel sarsıntıları, varoluşsal endişeleri ve ifade arayışını yansıtmaktadır. Aynı zamanda, mekânı ve formu etkileşim içinde araştırarak derinlik ve boyut hissi uyandırmak için farklı mekânsal düzenlemeler ve perspektifler denediği görülmektedir. Erken dönem dışavurumcu eserleri genellikle yabancılaşma, endişe ve savaş sonrası insanlık durumu gibi varoluşçu temalarla ilişkilendirilir. Doğadan ve şehir manzaralarından ilham alarak, soyut kompozisyonlarına dış dünyanın unsurlarını dahil ettiği gözlemlenir (Bernard, 2002; James, 2022).



**Görsel 1.** *Komplocular için Çizim/Drawing for Conspirators*, Guston, P. (1930).

Guston'ın sanatı bazen daha derin metafizik sorgulamalara ve felsefi düşüncelere işaret eden ruhani ve mistik motifler içermektedir. Erken dönem dışavurumcu eserleri, Soyut Dışavurumcu meslektaşlarıyla belirli ortak noktalar taşısa da Guston, zamanla kendi benzersiz sesini bulmaya ve özgün bir tarz geliştirmeye odaklanmıştır. Biçim, renk ve mekân üzerine yaptığı keşifler, ileriki sanatsal deneyimler ve tarzındaki yenilikler için bir temel oluşturmaktadır. Biçim, renk ve mekân üzerindeki keşifleri, Guston'ın resimlerinin ruhani derinliğini arttıran başlıca unsurlardır. Örneğin, Guston'ın işlerinde renk kullanımı, yalnızca estetik bir unsur değil, aynı zamanda duygusal ve metafiziksel bir boyut taşır. Özellikle kırmızı ve siyah tonlarındaki cesur renk kullanımı, dramatik bir etki yaratırken izleyiciyi yoğun bir duygusal ve felsefi düşünceye sevk eder. Aynı şekilde mekân, Guston'ın tablolarında soyut ve gerçek arasındaki sınırı bulanıklaştıran bir araç olarak öne çıkar. Görüldüğü üzere, bu mekânlar genellikle bir yandan sınırsız bir boşluğu çağrıştırırken, diğer yandan da figürlerin içine hapsolmuş gibi görüldüğü dar alanlar sunar (Görsel 1). Bu zıtlıklar, sanatçının varoluşsal ve içsel bir çıkmaz içinde olduğunu düşündüren güçlü imgeler yaratır.



**Görsel 2.** *B.W.T.'ye/To B.W.T.*, Guston, P. (1952).

Guston'un erken dönem dışavurumcu eserleri, 20. yüzyılın ortasında Amerikan soyut sanatını etkilemede önemli bir rol oynamaktadır (Görsel 2). Bu çalışmalar, Guston'a sanatsal duyarlılıklarını keşfetmek için bir zemin sunmuş ve daha sonra figüratif bir yaklaşıma yönelerek ikonik Ku Klux Klan maskeli figürlerinin gelişimine temel oluşturmuştur (Wilkin, 2014). Philip Guston'un erken dönem dışavurumculuğu, sanatsal yolculuğunun evriminde önemli bir aşamayı temsil ederken, İkinci Dünya Savaşı sonrasındaki karmaşık yıllarda yeteneğini, yaratıcılığını ve sanatsal ifade sınırlarını zorlamaya olan bağlılığını ortaya koymaktadır. Guston'un bu dönemdeki eserleri, saf duygusal ifadeye odaklanan ve formların serbest bırakıldığı bir tarzla karakterize edilmiştir. Özellikle soyut biçimler ve renk alanları aracılığıyla ifade bulan bu dönemin eserleri, sanatçının derin bir içsel mücadele yaşadığını ve dünyayı soyut bir şekilde anlamaya çalıştığını gösterir. Bu dönem, onun figüratif resme geçişi için bir hazırlık niteliğindedir. Soyut sanatın kendisine sunduğu sınırsız ifade özgürlüğü, Guston'un daha sonraki figüratif çalışmalarında da gözlemlenen kişisel ve toplumsal eleştirilerin temelini oluşturmuştur.

### 1.2. Figüratif sanata geçiş

Philip Guston'un 1960'ların sonunda figüratif sanata geçişi, önceki soyut dışavurumcu tarzından önemli bir ayrılışa işaret etmektedir. Guston, soyut dışavurumculuğun sınırlamalarında hayal kırıklığı yaşamış ve bu akımın çağın acil sosyal ve siyasi meselelerine yeterince cevap vermediğini düşünmüştür. Daha doğrudan iletişim kurabilecek ve karmaşık hikayeleri aktarabilecek, izleyicilerde içgüdüsel tepkiler uyandırabilecek figüratif imgelere yönelmiştir (Slifkin, 2013). Philip Guston, soyut dışavurumculuğun sosyal ve siyasi meselelere yanıt vermekte yetersiz kaldığını düşündüğü için figüratif sanata yönelmiştir. Bu yeni tarz, daha doğrudan iletişim kurmasına ve karmaşık hikayeleri anlatmasına olanak sağlamıştır.

Bu dönemdeki en ikonik motiflerinden biri, genellikle sade ve ıssız manzaralarda betimlenen Ku Klux Klan maskeli figürleridir (Görsel 3) (Wilson, 2017). Guston'un figüratif çalışmaları, cesur, grafik kompozisyonlara ve basitleştirilmiş formlara dayanan karikatürize imgelerle karakterize edilmektedir. Figüre geçmesine rağmen, Guston, soyut çalışmalarını tanımlayan enerjiyi ve dışavurumcu fırça işçiliğini korumaktadır. Aynı zamanda, toplumsal normlara eleştirel bir bakış açısı getirmek ve geleneksel bilgelige meydan okumak için kara mizah ve ironiyi sıkça kullanmaktadır.



**Görsel 3.** *İsimsiz/Untitled*, Guston, P. (1968).

Guston'un farklı zamanlardaki kendini yeniden keşfetmesi, soyut dışavurumcu köklerinden kaçınarak kendi kaygılarına yönelmesi cesur bir sanatsal temsil olarak görülebilmektedir (White, 2017). Guston'un figüratif sanatı etrafındaki tartışmalar, akademik çekişmeleri ve eleştirel söylemi besleyerek, eserlerinin düşündürme gücünü ve önyargılara meydan okuma niteliğini vurgulamaktadır. Bu sayede, Guston'un figüratif sanata yönelmesi, soyutlama ile temsil arasındaki kesişimi keşfetmeye çalışan gelecek nesil sanatçılar için bir ilham kaynağı olmaktadır.



**Görsel 4.** *Ayakkabılar/Shoes*, Guston, P. (1968).

Philip Guston'un figüratif sanata geçişi, modern sanat tarihinde önemli bir dönüm noktası olarak kabul edilmektedir. Sanatçının figüratif eserleri, insan deneyiminin karmaşıklığına ve sanatsal vizyonun kalıcı gücüne dair derin içgörüler sunmaktadır. Bu geçiş, sanatsal duyarlılıklarda derin bir değişime işaret etmekte, keşif ve ifade için yeni yollar açmaktadır (Kaufmann, 2010). Guston'un figüratif eserleri, özellikle politik ve kişisel temalar üzerine yoğunlaşarak, çağın baskılarını, ahlaki çelişkilerini ve insan ruhunun karanlık yönlerini yansıtır. Bu eserlerde yer alan imgeler – örneğin başlıklı figürler, koca ayakkabılar, sigaralar ve ampuller – sanatçının zihinsel ve duygusal dünyasının bir tür görsel diline dönüşür (Görsel 4). Figüratif eserlerinde yer verdiği sembolik anlatım, sanatçının hem kişisel hem de politik meselelerle hesaplaştığını gösterir (Görsel 3).

### 1.3. Cyclops serisi

Philip Guston'un Cyclops Serisi, sanatçının önceki çalışmalarından belirgin bir farklılık arz etmekte ve onun son dönem yaratıcı gelişiminin zirve noktasını simgelemektedir. 1970'lerin sonlarında ortaya çıkan bu eser serisi, kendine has imgeleri ve içsel temalarıyla öne çıkmaktadır. Cyclops Serisi, Guston'un yaşamının son yıllarında, derin bir içsel sorgulama ve sanatsal keşif sürecinin etkilerini taşımaktadır (Miller, 2013). Ayrıca, Guston'un bu dönemdeki eserleri, dönemin siyasi iklimine duyduğu hayal kırıklığına ve ölümlülük ile varoluşsal endişelerle yüzleşmesine de yansımaktadır.

Cyclops figürü, Guston'un eserlerinde sıkça karşımıza çıkan ve sanatçının kendisiyle özdeşleşen bir sembol haline gelir. Cycloplar, Yunan mitolojisinde yer alan ve Doğu kültüründeki Tepegöz ile benzerliğiyle dikkat çeken, tek gözlü karakterdir. Grotesk bir figür olarak tasvir edilen bu karakter, Guston'un kendi varoluşsal sorgulamalarını ve toplumun absürtlüğüne dair hissettiği derin rahatsızlığı temsil eder (Görsel 5). Bu sembolizm, sadece bireysel bir içsel yolculuk olarak kalmaz; aynı zamanda o dönemde Amerika'daki toplumsal ve siyasi çalkantıları da yansıtır. Guston, Vietnam Savaşı, ırksal gerilimler ve politik yozlaşmanın hâkim olduğu bir dönemde, sanat aracılığıyla bu meselelerle yüzleşir. Ayrıca, bu serideki imgeler Guston'un önceki soyut dışavurumcu tarzından tamamen uzaklaşarak daha sade, doğrudan ve çarpıcı bir anlatım biçimi kazandığını gösterir. Bu dönem, Guston'un sanatında politik ve kişisel temaları bir araya getirdiği, dolayısıyla yalnızca bireysel bir sorgulama değil, aynı zamanda dönemin toplumsal sorunlarına karşı bir başkaldırı olarak da okunabilecek bir dönemi temsil eder. Guston, bu eserlerle hem kendi varoluşsal endişeleriyle hesaplaşmış hem de dönemin siyasi ikilemine dair hayal kırıklığını ve öfkesini yansıtmıştır.



**Görsel 5.** *Resim Yapmak, Sigara İçmek, Yemek Yemek/Painting, Smoking, Eating*, Guston, P. (1972).

Serinin bir diğer teması, Yunan mitolojisinde genellikle canavarlık ve dışlanmışlıkla ilişkilendirilen tek gözlü bir karakter olan Tepegöz'dür. Tepegöz, Guston'ın kendi yabancılaşma, izolasyon ve varoluşsal umutsuzluk duygularının bir sembolü olarak işlev görmektedir. Guston'ın eserlerinde sıkça rastlandığı gibi, Tepegöz Serisi de karmaşık duyguları ve temaları yansıtmak için kara mizah ve ironi unsurlarını harmanlamaktadır (Baldwin, 2022). Guston'ın son dönem eserleri, sadeleştirilmiş formlar ve cesur, grafik tasarımlarla öne çıkmaktadır. Serideki figürler, Guston'ın yüksek ve düşük sanatın kesişim alanlarını araştırma arzusunu yansıtan karikatürize bir özellik taşımaktadır. Basit formlara rağmen, Guston'ın fırça tekniği dinamik bir şekilde etkileyici olmakta ve eserlere enerji ve hareket hissi kazandırmaktadır.



**Görsel 6.** *Tufan/Deluge II*, Guston, P. (1975).

Cyclops Serisi ilk kez piyasaya sürüldüğünde, çeşitli eleştirel tepkilerle karşılaştı; bazı eleştirmenler Guston'ın yenilikçi cesaretini ve derin duygusal yönünü takdir ederken, diğerleri imgelerin rahatsız edici ve beklenmedik olduğunu düşündü. Başlangıçta yaşanan tereddütlere rağmen, Cyclops Serisi, Guston'ın sanatsal vizyonunun ve varoluşsal kaygılarının güçlü ve duygusal bir ifadesi olarak kabul edilmeye başlandı. Nihayetinde, Philip Guston'ın Cyclops Serisi, sanatçının varoluşsal temaları cesurca inceleyişinin ve sanatsal bütünlüğe olan sarsılmaz bağlılığının bir örneğidir. Guston, cesur imgeler ve etkileyici fırça teknikleriyle izleyicileri, gerçeklik ve hayal arasındaki sınırların belirsizleştiği bir iç gözlem ve karmaşıklık alanına davet etmektedir (Görsel 6). Cyclops Serisi'nde Guston, insan deneyiminin karmaşıklığını dürüstlük, derin bir zekâ ve anlayışla ele alarak, dünyanın dört bir yanındaki izleyicilerde yankı uyandırmaya devam eden kalıcı bir miras bırakmıştır (Burnett, 2014).

#### **1.4. Unpopulated serisi**

Philip Guston'ın Unpopulated Series adlı eseri, önceki çalışmalarından belirgin bir ayrım göstererek, derin içgözlem ve düşünceye yönelik bir geçişi simgelemektedir. 1960'ların sonları ve 1970'lerin başında ortaya çıkan bu seri, insan yaşamından yoksun sade manzaralarıyla dikkat çekmektedir. Unpopulated Serisi, soyut dışavurumculuktan figüratif sanata doğru ilerleyen Guston'ın kariyerindeki bir dönüşüm anını temsil etmektedir (Guston ve Coolidge, 2011). Bu serinin adı, popüler olmayı pop sanatına atıf yaparak, nüfuzlu olmayışı toplumsal statüye ve nüfus kaybını ya da insansızlığı insanların katledilmesine vurgu yaparak sorgulayıcı, eleştirel ve ironik anlamlar barındırmaktadır. Bu dönem, Guston'ın sanatsal duyarlılıklarına derin bir etkiye bulunan sosyal karışıklıklar, siyasi çatışmalar ve kültürel değişimlere tanıklık etmiştir. Unpopulated Serisi, sanatçının bireysel iç gözlemlerinin yanı sıra, dünya üzerindeki yaşanan hayal

kırıklıklarını da yansıtmaktadır. Bu eserler, insan figürlerinden yoksun, ıssız ve tenha manzaraları içermektedir. Bu serideki resimlerde, at nalı formunu andıran ayakkabı ökçeleri, çivili beyzbol sopaları ve sandalye parçaları görülmektedir (Görsel 7). Bu nesnelere bir araya gelme amacı, dövülerek hayatını kaybeden insan kalabalıklarını temsil eden metaforik nesne natürmortları ile kenar mahallelerin derme çatma manzaralarını buluşturmaktır. Guston'ın yapıtlarında genellikle boş sokaklar, terkedilmiş binalar ve yalnız ağaçlar gibi öğeler yer almakta ve izleyicide rahatsız edici bir durgunluk ve sessizlik hissi oluşturulmaktadır.

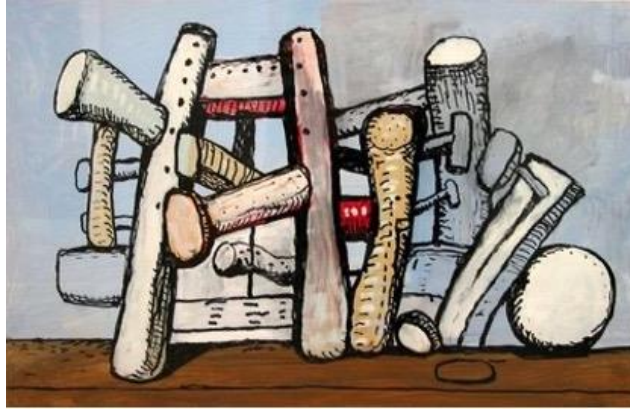


**Görsel 7.** *Antik Duvar/Ancient Wall*, Guston, P. (1976).

Sanatçının manzaralarında insan varlığının yokluğu, yabancılaşma, izolasyon ve varoluşsal kaygılara gönderme yapan bir metafor olarak işlev görmektedir. Öte yandan, Guston'ın bu dönemdeki eserleri, resimlerine bir sürrealizm unsuru katan ve belirsizlik hissini artıran sadeleşmiş, neredeyse karikatürize edilmiş formlar barındırmaktadır. Kasvetli temalarına rağmen, Guston'ın eserleri genellikle canlı renkler ve cesur kontrastlarla zenginleşmekte, bu da görsel etkinin artmasına katkı sağlamaktadır (Landau, 2007). Bu eserlerde insan varlığının bilinçli olarak dışlanması, soyut bir boşluk yaratarak izleyiciye insanın dünyadaki yalnızlığını ve izolasyonunu hissettirir. Guston, bu boşluğu kasvetli, neredeyse distopik bir atmosfer yaratarak doldurur. Boş sokaklar, terkedilmiş evler ya da yıkıntılar gibi imgeler, insanın kendi içsel boşluğunu ve çevresindeki dünyanın anlamsızlığını sorgulayan bir metafor haline gelir. Bu manzaralar, insanın kaybolmuşluğunu ve varoluşsal krizini derinleştirir; insanın yaşadığı dünya ile olan bağlarının kopmuş olduğunu ima eder.

Bu eserlerde yer alan boşluklar, varoluşsal kaygılar ve yabancılaşma temaları kadar, belirsizliğin ve bilinmezliğin yarattığı tedirginliği de yansıtır. Guston'ın minimalist ama güçlü formları, izleyiciyi sıradan görünen ama derin anlamlar taşıyan imgelerle karşı karşıya getirir. Manzaralarındaki sadeleşmiş, neredeyse karikatürize edilmiş yapılar, bu belirsizliği ve yabancılaşma hissini daha da güçlendirir. Sanatçının, sade ve basit gibi görünen imgelerle izleyiciyi hem rahatsız eden hem de düşündüren bir dünya yaratma konusundaki ustalığı, eserlerine sürrealist bir boyut katar. Bu yönüyle Guston, izleyiciyi beklenmedik bir şekilde sarsarak, onları kendi varoluşsal sorgulamalarına yöneltir.

Eserlerindeki renk kullanımı, Guston'ın kasvetli temalarıyla tezat oluşturmakta ve eserlerinin görsel yoğunluğunu artırmaktadır. Bu zıtlık, Guston'ın sanatsal dilinde çarpıcı bir şekilde ortaya çıkar; çünkü sanatçı, renklerin canlılığı ile formların sadeliği arasında bir gerilim yaratır (Görsel 8). İzleyici, bir yandan Guston'ın kasvetli dünyasına çekilirken, diğer yandan bu dünya içindeki parlak renkler ve biçimlerin çarpıcılığıyla sarsılır. Bu karşıtlık, Guston'ın eserlerine benzersiz bir yoğunluk ve derinlik katarken, izleyicinin eserlerle olan duygusal etkileşimini de güçlendirir.



GörSEL 8. İSimsiz/Untitled, Guston, P. (1980).

Guston'un fırça vuruşları dinamik ve etkileyici olup, izleyicide heyecan ve duygusal yoğunluk hissi uyandırmaktadır. Önceki serilerinde olduğu gibi, başlangıçtaki şüpheciliğe rağmen Unpopulated Serileri, Guston'un sanatsal vizyonunun varoluşsal kaygılarının etkileyici ve güçlü bir yansıması olarak değerlendirilmeye başlanmıştır. Sonuç olarak, Philip Guston'un Unpopulated Serisi, sanatçının varoluşsal temalarla yüzleşme isteğini ve insan deneyiminin karmaşıklığıyla mücadelesini gözler önüne sermektedir. Guston, sade manzaralar ve insan varlığının yokluğuyla izleyicileri, gerçeklik ve hayal gücü arasındaki sınırların belirsizleştiği bir yalnızlık ve düşünce evrenine davet etmektedir (Zaller, 1987). Unpopulated Serileri, Guston'un varoluşsal boşlukla dürüstçe, kırılabilirlikle ve derin bir kavrayışla yüzleştiğini gösterirken, aynı zamanda dünya genelindeki izleyicilerde derin bir yankı uyandırmaya devam etmektedir.

### 1.5. Klansmen serisi

Philip Guston'un Klansmen Serisi, sanatçının 1960'ların sonlarından 1970'lerin başlarına kadar ürettiği resimlerden oluşan bir koleksiyondur. Klansmen Serisi, klan üyeleri anlamına gelerek, belirli bir topluluğa veya gruba mensup bireyleri temsil etmektedir. Bu seri, manzarayı kirleten acımasız imgeleri, terk edilmiş ayakkabı yığınlarını göstermektedir. Guston, o dönemki genel siyasi iklimin karşısında devam eden direnişle derinlemesine bir etkileşim yaşamıştır (Cooper, 2002; Wilkin, 2014).

Guston'un sanatında yer alan kuklaları olan Klan mensupları, ırkçılık, bağnazlık ve beyaz üstünlüğü gibi temaların güçlü sembolleri olarak öne çıkar. Serinin temel motifi, Guston'un karakteristik karikatür tarzıyla tasvir edilmiş kuklalardır. Bu figürler genellikle gündelik aktivitelerle ilgilenirken veya içsel bir sorgulama anında tasvir edilmekte olup, izleyicilerin varsayımlarını ve klişelerini sorgulamaya yönlendirmektedir (Jacobs, 2020). Guston'un kuklaları metaforik bir alan sunmaktadır. Dolayısıyla figürlerin kukla oluşu yerine, bu figürlerin birer maskelenmiş birey, çelişkiler içinde bir insan veya toplumun kendi karanlık yüzüne bir ayna tuttuğu düşünülebilir (GörSEL 9).



GörSEL 9. Şehir Sınırları/City Limits. Tuval Üzerine Yağlı Boya, Guston, P. (1967).



Guston'un kara mizah ve ironi kullanımı, eserlere derinlik katmakta ve izleyicileri toplum ile insan doğasına dair rahatsız edici gerçeklerle yüzleşmeye çağırmaktadır. Klansmen Serisi, ırkçılık ve önyargı karşısında güçlü bir eleştiri işlevi görürken; aynı zamanda çağdaş toplumda yabancılaşma, korku ve moral belirsizlik gibi daha geniş temaları da incelemektedir (Boime, 2008). Başlangıçta, Guston'un imgeleri eleştirmenler ve izleyiciler arasında rahatsız edici ve tartışmalı bulunmuş, bu da kınamalara yol açmıştır. Ancak zamanla bu serinin resimleri, cesareti, özgünlüğü ve keskin sosyal yorumları sayesinde yeniden değerlendirilmeye başlanmış ve kabul görmüştür. Artık eleştirmenler ve akademisyenler, bu seriyi Guston'un en çarpıcı çalışması ve sanatsal dürüstlük ile hakikate olan sarsılmaz bağlılığının bir göstergesi olarak değerlendirmektedir (Stokes ve Fisher, 2005).



**GörSEL 10.** Atölye/The Studio, Guston, P. (1969).

Sanat tarihindeki nadir dizilerden biri olan Guston'un Klansmen Serisi, kışkırtıcılığı ve derin içsel sorgulamalarıyla dikkat çekmektedir. Amerika'daki sosyal kargaşaların ve ırk gerilimlerinin yaşandığı bir dönemde Guston'un Ku Klux Klan (KKK) örgütü hakkındaki çalışmaları, ırkçılığın, bağnazlığın ve toplumsal adaletsizliğin cesur bir eleştirisi niteliğindedir. Sivil haklar hareketi ve ırk eşitliği mücadelesi ışığında, Guston kendini Ku Klux Klan'ın kalıcı etkisiyle yüzleşen bir sanatçı olarak benimsemiştir (Baldwin, 2022).



**GörSEL 11.** Gündüz Düşleri/Daydreams, Guston, P. (1970).

Klansmen Serisi'nde yer alan kuklamsı figürler, Ku Klux Klan'ı temsil ederek, onun işlediği öldürücü ırkçılığı simgeler. Guston'un sanatının karakteristiği haline gelmiş karikatür tarzında biçimlendirdiği figürler, iç mekânlarda kendi yalnızlıkları içinde tasvir edilmektedir; onların varlığı, tuvalde bir tehdit ve içsel bir korku hissi yaratmaktadır (GörSEL 10). Ancak Guston'un Klan imgelerini irdeleyişi, bu ideolojilerin onaylanmasından çok, cesur bir sosyal eleştiri olarak değerlendirilmektedir (Rosenthal, 2017). Sanatçının eserleri, Amerikan toplumunun en karanlık köşelerine ışık tutarken ırkçılık, önyargı ve sistematik adaletsizlik konularında anlamlı bir diyalogu başlatmak amacı gütmektedir. Philip Guston'un Klansmen Serisi, yaratıldığı dönemde olduğu gibi günümüzde de geçerliliğini korumakta ve etkisini sürdürmektedir (Wolf, 2020). Hâlâ ırksal eşitsizlik ve toplumsal adaletsizlikle mücadele eden bir dünyada Guston'un eserleri,

sanatın düşünceyi kışkırtma, sosyal değişimi teşvik etme ve insanın içindeki karanlıkla yüzleşme konusundaki kalıcı gücünü insanlığa hatırlatmaktadır (Görsel 11).

Sonuç olarak, Guston'ın Klansmen Serisi, rahatsız edici gerçeklerle yüzleşmek ve mevcut duruma karşı durmak için sanatın dönüşüm potansiyelinin güçlü bir örneği olarak öne çıkmaktadır. Irkçılık ve bağnazlıkla ilgili cesur irdelemeleri ile Guston, izleyicileri insanlığın karmaşık doğası yüzleşmeye, daha adil ve eşit bir dünya için çaba göstermeye teşvik etmektedir. Klansmen Serisi, ırk eşitliği ve sosyal adalet mücadelesinin devam eden önemini hatırlatmakta ve bıraktığı etkiyle hem tarihsel hem de çağdaş bağlamda geçerliliğini sürdürmektedir. Guston'ın zor konuları cesurca irdelemiş olması, sanatçılara, aktivistlere ve akademisyenlere ırk, kimlik ve insan deneyiminin karmaşıklığı üzerine anlamlı diyaloglar kurmaları için ilham vermeye devam etmektedir. Bu seri, çağın sanatının düşünceleri harekete geçirme, varsayımlara meydan okuma ve bölgesel sorunlarla yüzleşme konusundaki dönüşüm gücünün bir göstergesi olarak ortaya çıkmaktadır. Guston, cesaret isteyen zor konuları araştırarak izleyicileri toplumsal gerçeklerle yüzleşmeye ve daha adil bir geleceği hayal etmeye davet etmiştir (Görsel 12).



**Görsel 12.** Philip Guston. 1969-1979, Hauser & Wirth, New York.

## 2. Sonuç

Philip Guston'ın sanatsal mirası, çağdaş sanat dünyasında derin ve kalıcı bir etki bırakarak, zamanın ve geleneklerin sınırlarını aşan bir nitelik taşır. Guston, sanat kariyerinin ilk dönemlerinde soyut dışavurumculuk akımının önemli isimlerinden biri olarak tanınmış, bu dönemde yarattığı eserler soyut formlarla ifade edilen duygusal ve düşünsel yoğunluklar barındırmıştır. Ancak, sanatçı sonraki dönemlerinde, soyuttan uzaklaşarak daha figüratif ve politik bir dile yönelmiştir. Bu sanatsal geçiş, Guston'ın yaratıcılık ve öz keşif yolculuğunda önemli bir dönüm noktası olarak kabul edilir. Yaratıcı sürecinde insanın varoluşsal sıkıntılarına, bireyin iç dünyasındaki çatışmalara ve toplumsal gerçekliklere odaklanmış, bu eserlerinde insan deneyiminin karmaşıklığını sorgulama arzusunu derinleştirmiştir (Lang, 2022).

Guston'ın sanatı, yalnızca estetik bir ifade aracı olmanın ötesinde, toplumsal ve politik meseleler karşısında cesur bir duruş sergilemektedir. Guston'ın çalışmaları, onun cesareti ve inancının derin bir hatırlatıcısıdır; Amerikan toplumundaki ırkçılık ve bağnazlıkla yüzleşen cesur bir sanatsal ifade biçimidir. Guston, bu eserleriyle sanat izleyicilerini dünyadaki karanlık gerçeklerle yüzleşmeye davet ederek, daha adil, eşitlikçi ve merhamet dolu bir toplum inşa etme arzusunu cesaretlendirmektedir. Özellikle 1960'lı yıllarda figüratif sanatına damgasını vuran Ku Klux Klan temalı eserleri, Amerikan toplumundaki ırkçılığa ve bağnazlığa karşı açık bir eleştirisini simgeler. Bu eserler, sadece Ku Klux Klan maskeli figürler aracılığıyla korku ve şiddeti sembolize etmekle kalmaz, aynı zamanda toplumun karanlık yüzüne derinlemesine bir bakışı temsil eder. Guston, sanatını bu imgeler aracılığıyla izleyiciyi dünyanın zor gerçekleriyle yüzleştirmeye ve daha adil, merhametli bir toplum inşa etme çağrısında bulunmaya davet eder. Çalışmalarındaki gizemli derinliklerinde, yalnızca Ku Klux Klan maskeli figürlerin unutulmaz yansımaları değil, aynı zamanda ırkçılığın, bağnazlığın ve toplumsal huzursuzluğun karmaşıklığı üzerine derin bir düşünce birikimi de bulunmaktadır.

Seriler genelde Amerika'daki ırksal adaletsizliğin kalıcı izinin hatırlatıldığını ve izleyicileri önyargı ile nefretin sürekliliğiyle ilgili rahatsız edici gerçeklerle yüzleştirdiğini göstermektedir. Guston'un Klan imgelerini ele alması, izleyenleri ve toplumu gölgelerle yüzleşmeye, kolektif bilinçte gizlenmiş karanlıkları kabul etmeye teşvik etmektedir. Buna ek olarak, Guston'un çalışmaları değişim için bir eylem çağrısı niteliğindedir; adaletsizliğe karşı duruşuyla, sanatın düşünceyi harekete geçirme, diyalogu teşvik etme ve eyleme ilham verme konusundaki dönüştürücü potansiyelini hatırlatır.

Sonuç olarak, Philip Guston'un sanatsal mirası, estetik ve politik ifadeleri bir araya getirerek, sanatı toplumsal dönüşüm için bir araç olarak konumlandırır. Eserleri, yalnızca sanatsal bir serüvenin ürünü değil, aynı zamanda toplumsal adalet için bir ses, bir duruş ve bir çağrı olarak sanat tarihindeki yerini almıştır.

## Kaynakça

- Ashton, D. (1990). *A critical study of Philip Guston*. Univ of California Press.
- Baldwin, T. (2022). *Paint what you hate: Philip Guston's hooded figures and the postponement of the exhibition Philip Guston now* [Master Thesis]. CUNY Hunter College.
- Bernard, J. W. (2002). *Chapter 7: Feldman's painters*. Johnson, S (Ed.). *The New York schools of music and visual arts: John Cage, Morton Feldman, Edgard Varèse, Willem De Kooning, Jasper Johns, Robert Rauschenberg* (pp. 203-204). Routledge.
- Boime, A. (2008). Breaking open the wall: The morelia mural of Guston, Kadish and Langsner. *The Burlington Magazine*, 150 (1264), s. 452-459.
- Burnett, C. (2014). *Philip Guston: The studio*. MIT Press.
- Cooper, H. (2002). Recognizing Guston (in four slips). *October*, 99, s. 97-129.
- Guston, P. (1930). *Drawing for Conspirators* (Kâğıt Üzerine Karışık Teknik). Whitney Museum of American Art, New York City. <https://www.wikiart.org/en/philip-guston/drawing-for-conspirators-1930>
- Guston, P. (1952). *To B.W.T.* <https://www.wikiart.org/en/philip-guston/to-b-w-t>
- Guston, P. (1968). *Untitled*. <https://www.wikiart.org/en/philip-guston/untitled>
- Guston, P. (1968). *Shoes*. <https://www.wikiart.org/en/philip-guston/shoes-1968>
- Guston, P. (1969). *City Limits*. [Tuval Üzerine Yağlı Boya]. <https://www.wikiart.org/en/philip-guston/city-limits>
- Guston, P. (1969). *The Studio*. <https://www.wikiart.org/en/philip-guston/studio>
- Guston, P. (1970). *Daydreams*. <https://www.wikiart.org/en/philip-guston/daydreams>
- Guston, P. (1972). *Painting, Smoking, Eating*. <https://www.wikiart.org/en/philip-guston/joys-eating>
- Guston, P. (1975). *Deluge II*. <https://www.wikiart.org/en/philip-guston/deluge>
- Guston, P. (1976). *Ancient Wall*. <https://www.wikiart.org/en/philip-guston/ancient-wall>
- Guston, P. (1980). *Untitled*. <https://www.wikiart.org/en/philip-guston/untitled-1980>
- Guston, P. ve Coolidge, C. (2011). *Philip Guston: Collected writings, lectures, and conversations*. University of California Press.
- Jacobs, J. (2020, Ekim 28). After backlash, Philip Guston retrospective to open in 2022. *International New York Times*. <https://www.nytimes.com/2020/10/28/arts/design/philip-guston-retrospective-date.html>
- James, J. D. (2022). *Norman Lewis & Philip Guston: From modernist margins to postmodernism* [Master Thesis]. Lindenwood University.
- Kaufmann, D. (2010). *Telling stories: Philip Guston's later works*. University of California Press.
- Keast, L. M. (2014). *The indeterminacy of abstraction: Philip Guston 1947-1951* [Master Thesis]. University of Oregon.
- Landau, E. G. (2007). Double consciousness in Mexico: How Philip Guston and Reuben Kadish painted a morelian mural. *American Art*, 21 (1), s. 74-97.

- Lang, K. (2022). *The necessity of imperfection: Philip Guston in the 1950s*. Cheyne, P. (Ed.), *Imperfectionist aesthetics in art and everyday life* (s. 103-115). Routledge.
- Lim, M. ve Pyun, K. (Ed.). (2022). *American art in Asia: Artistic praxis and theoretical divergence*. Routledge.
- Miller, P. B. (2013, June). Rotten with stories. *Apollo*, 177 (610), s. 60-66.
- Morris, D. (1996). Necessary wounds: Public history and private myth in Philip Guston's late work. *Soundings: An Interdisciplinary Journal*, 79 (1/2), s. 95-109.
- Philip Guston 1969-1979. (2021). Hauser & Wirth, New York.
- Rosenthal, M. (2017). Philip Guston's crisis in the 1960s. *Philip Guston and Iowa Symposium University of Iowa Museum of Art*, 21 September 2017.
- Santarelli, C. (2013). From vision to sound: Morton Feldman and abstract expressionism. *Music in Art*, 38 (1-2), s. 223-242.
- Slifkin, R. (2011). Philip Guston's return to figuration and the 1930s renaissance of the 1960s. *The Art Bulletin*, 93 (2), s. 220-242.
- Slifkin, R. (2013). *Out of time: Philip Guston and the refiguration of postwar American art*. University of California Press.
- Stokes, P. D. ve Fisher, D. (2005). Selection, constraints, and creativity case studies: Max Beckmann and Philip Guston. *Creativity Research Journal*, 17 (2-3), s. 283-291.
- White, S. C. (2017). Through the lens of Guston: Contemporary artists and Philip Guston. *Philip Guston and Iowa Symposium. University of Iowa Museum of Art*, 21 September 2017.
- Wilkin, K. (2014). Philip Guston: Full circle. *The Hopkins Review*, 7 (4), s. 498-515.
- Wilson, R. M. (2017). Collocations on the plane: Clark Coolidge and Philip Guston's poem-pictures. *Textual Practice*, 32 (8), (s. 1425-1450).
- Wolf, B. J. (2020). Between the lines: Philip Guston, the holocaust, and bad painting. *American Art*, 34 (1), s. 50-85.
- Zaller, R. (1987). Philip Guston and the crisis of the image. *Critical Inquiry*, 14 (1), s. 69-94.