



VAN SANAYİ MEVCUT DURUMUNUN GENEL BİR DEĞERLENDİRMESİ

Doç. Dr. Zafer KANBEROĞLU

Yüzüncü Yıl Üniversitesi

İİBF İktisat Bölümü,

zkanberoglu@yyu.edu.tr

Özet

Sosyo-ekonomik gelişmenin önemli unsurlarından biri sanayi sektörüdür. Sanayi sektörünün gelişmesiyle birlikte bir sonraki aşama olan hizmetler sektörünün de dinamiklik kazanması sağlanmış olur. Bu kapsamda ulusal ve bölgesel düzeyde gelişmenin sağlanması adına sanayi sektörünün mevcut durumunun doğru tespiti ve eksikliklerinin giderilmesi önem arz etmektedir. Bu çalışmada Van ili sanayisinin mevcut durumunun genel bir değerlendirilmesi yapılmıştır.

Anahtar kelimeler: Van, sanayi sektörü, gelişme

Abstract

Industry sector is one of the most important elements of socio-economic development. In the next step, services sector wins dynamism with the development of industrial sector. In this context, accurate detection of the current situation of the industrial sector is important for development at national and regional level. In this study, a general assessment of the current state of Van city's industry were made.

Key words: Van, industrial sector, development

Giriş

Kent kültürü ile yoğrulmuş olan Van ili, hem bölge hem de ülke açısından büyük bir öneme sahiptir. Asur, Urartu, Roma ve Osmanlı gibi pek çok uygarlıkların hüküm sürdüğü Van ili coğrafi konumu, tarihsel dokusu ve ekonomik potansiyeli ile ulusal ve uluslararası ölçekte önemli merkezlerden biri olmaya adaydır.



Van ili iklim, bitki örtüsü, coğrafi koşulları ve jeopolitik açıdan önemli bir yere sahip olmasına karşın, sosyo-ekonomik göstergeler bakımından alt sıralarda bulunmaktadır. Kalkınma Bakanlığı 2011 yılı verilerine göre Van ili sosyo-ekonomik göstergeler bakımından 81 il arasında 75. sırada yer almaktadır. Van ilinin de içinde bulunduğu TRB2 bölgesinde 2012 yılı için işsizlik oranı %8,9 istihdam oranı ise %41,8 düzeyindedir. Toplam istihdamın %44,3'ü tarım, %38,5'i hizmetler ve %17,1'i sanayi sektöründe gerçekleşmiştir.

Sosyo-ekonomik gelişmişlik sıralaması bakımından alt sıralarda olan ilin sanayisi de geri kalmıştır. Zira, Sanayi Bakanlığı (2012)'e göre toplam sanayi işletmeleri içerisinde Türkiye genelinde Van ili %0,1'lik paya sahiptir. Sanayi işletmelerinin %48'i Marmara, %17'si İç Anadolu, %14'ü Ege, %8'i Akdeniz, %6'sı Karadeniz, %5'i Güneydoğu Anadolu ve %2'si Doğu Anadolu bölgesinde bulunmaktadır. Doğu Anadolu bölgesinde yer alan işletmelerin %9'u Van'da bulunmaktadır. Bu oranlarla Van, sanayisi az gelişmiş il olarak ifade edilmektedir.

Bu çalışmada Van ili sanayisinin mevcut durumunun genel bir değerlendirmesi yapılmaktadır. Söz konusu ilin değerlendirmesi yapılırken Türkiye ve Dünya'da sanayi sektörünün önemi hakkında da bilgi verilerek, sonuç ve değerlendirme kısmı ile çalışma tamamlanacaktır.

I. DÜNYA'DA VE TÜRKİYE'DE SANAYİ SEKTÖRÜ

Ülkemizde sanayi sektörünün batı dünyası ile kıyaslandığında geç gelişme gösteren bir sektör olduğu görülmektedir. Kuşkusuz bunda Osmanlıdan bu tarafa tarım sektörünün daha fazla önemsenmiş olmasının büyük etkisi bulunmaktadır. Cumhuriyetin kuruluşundan bu yana sanayi sektörünün gelişimi yönünde pek çok yöntem denense de, özellikle 1980 sonrası benimsenen ihracata dayalı sanayileşme stratejisi ile birlikte sanayi sektöründe önemli gelişmelerin yaşandığı söylenebilir. Zira sanayi sektörü gelişimi özellikle sektörde kullanılan ara ve yatırım malı miktarındaki artışa paralel bir seyir izlemektedir. Bu bağlamda 1980 öncesi uygulanan ithalata dayalı sanayileşme stratejisinden, 1980 sonrası uygulanan ihracata dayalı sanayileşme stratejisine geçişle birlikte Gayri Safi Yurt İçi Hasıla (GSYH)'ye sanayi sektörünün katkısının arttığı görülmektedir.

Sanayi sektörü, ekonomik büyümenin kilit sektörü konumundadır ve gerek diğer sektörlerle olan bağlantısı gerekse yarattığı katma değer ile istihdam bakımından önemli görülmektedir. Bu sektörün gelişmesi, tarım ve hizmetler sektörlerini de olumlu



yönde etkilemektedir. Sahip olduğu geniş alt sektör yelpazesi nedeniyle sanayi sektörü, ekonominin diğer tüm sektörlerinden önemli ölçüde ara girdi talep ve arz eden bir niteliğe sahip olmasından dolayı tarım ve hizmetlerin gelişmesinde de belirleyici rol oynamaya devam etmektedir. Tarım ve hizmetler sektörü, sanayi sektörünün yarattığı yüksek gelirli tüketicilerden, daha ileri donanım ve girdilerden, daha gelişmiş depolama ve ulaşım kolaylıklarından büyük faydalar sağlamaktadır (Arısoy, 2008;3).

Sanayinin gelişmesiyle birlikte ticari, mali ve diğer hizmet kesimleri canlılık kazanmaktadır. Ayrıca gerek yan sanayi, gerekse iç ve dış sermaye kanallarının harekete geçmesi sağlanarak, kendini yenileyen bir mekanizmanın oluşması sağlanmaktadır. Bu bağlamda sanayileşme, sosyo-ekonomik gelişmenin temel dinamiğini oluşturmaktadır. Dolayısıyla Türkiye gibi gelişmekte olan ülke kategorisinde yer alan ülkelerin karşılaştığı olduğu işsizlik ve yoksulluk gibi problemleri aşmasının yolunun sanayileşmeden geçtiği kabul edilerek, sanayileşmenin itici gücünün sanayi sektörü olduğu ifade edilir (Arısoy, 2008;3).

Türkiye’de 1960’lı yıllardan bu tarafa hazırlanan beş yıllık kalkınma planları ile ekonomik gidişata yön verilmeye çalışılmıştır. 2014-2018 yıllarını kapsayan onuncu kalkınma planında **“Sanayi sektörünün payının artırılması uzun dönemli yüksek oranlı sürdürülebilir büyüme altyapısının geliştirilmesi açısından önem taşımaktadır ve yüksek ve sürdürülebilir büyüme performansının sağlanması için verimlilik oranlarının artırılması ihtiyacı sürmektedir”** ifadesiyle söz konusu unsurun önemine vurgu yapılmaktadır. Onuncu kalkınma planı kapsamında, sürdürülebilir büyüme amacıyla bağlantılı olarak sermaye birikimi ve sanayileşme sürecinin hızlandırılacağı; yurtiçi tasarruflar, üretken yatırımlar ve üretim faktörlerinin verimlilik düzeylerinin artırılacağı; cari açığın kalıcı bir şekilde makul düzeylere çekileceği; ekonominin yenilikçi ve ithalat bağımlılığı azalmış bir yapıya dönüştürülmesinin sağlanacağı ifade edilmiştir. Ayrıca bu dönüşüm sürecinde, Türkiye’de bilim ve teknoloji alanındaki gelişmelerin yakından takip edilerek yenilik üretme kapasitesinin yükseltilmesi, yeniliklerin mevcut üretim yapısıyla bütünleştirilerek üretim yapısında dönüşümün sağlanmasının hedeflendiği belirtilmiştir. Bu bağlamda Türkiye ve seçili ülkelerde sanayi sektörünün gayri safi yurt içi hasılaya katkıları Tablo 1’de gösterilmektedir.



Tablo1. Seçili Ülkelerde Gayri Safi Yurt İçi Hâsıla (GSYH)'nın Sektörel Dağılımı (1998,2011)

Ülkeler	GSYH milyar\$		Tarım(GSYH %)		Sanayi(GSYH %)		Hizmet(GSYH %)	
	1998	2011	1998	2011	1998	2011	1998	2011
Gelişmiş Ekonomiler								
Almanya	2.181,16	3.312,19	1,24	0,88	31,02	28,17	67,73	70,96
Belçika	255,94	472,54	1,46	0,70	27,77	21,77	70,78	77,54
Danimarka	173,65	311,99	2,66	1,19	25,64	21,80	71,70	76,92
Finlandiya	129,94	237,24	3,47	2,89	34,43	29,04	62,10	68,06
Fransa	1.470,89	2.570,59	3,21	-	23,43	-	73,35	0,0
Hollanda	403,20	781,20	2,97	1,96	25,26	23,89	71,77	74,15
İngiltere	1.462,14	2.267,48	1,18	0,72	28,51	21,67	70,31	77,61
İspanya	601,29	1.391,76	4,86	2,71	29,10	25,96	66,03	71,33
İsviç	257,84	469,32	2,45	1,83	29,2	26,39	68,26	71,77
İtalya	1.226,17	2.069,89	3,07	1,89	20,92	25,23	67,73	72,87
Lüksemburg	19,38	53,43	0,88	0,29	29,05	12,82	78,20	86,88
Portekiz	123,04	229,12	4,17	2,43	-	23,05	66,77	74,52
Yunanistan	133,87	301,63	-	-	-	-	-	-
Çek Cumhuriyeti	63,89	197,67	-	-	-	-	-	-
G.Kıbrıs	9,43	23,00	4,17	-	20,59	-	75,24	-
İsviçre	278,90	550,69	1,72	1,12	27,94	27,12	70,33	71,75
Norveç	151,14	417,47	2,67	1,61	32,68	40,21	64,66	58,18
ABD	8.791,18	14.498,93	1,30	1,18	24,10	20,00	74,60	78,82
Japonya	3.914,68	5.488,55	1,60	1,16	31,93	27,38	66,47	71,46
Kanada	617,82	1.577,04	2,58	0,0	30,01	-	67,41	-
Avustralya	380,51	1.244,41	3,44	2,28	27,70	19,81	68,86	77,91
Yeni Zelanda	55,80	140,07	6,75	-	24,90	-	68,35	-
G.Kore	357,51	1.014,89	5,10	2,56	40,68	39,27	54,22	58,17
Hongkong	166,91	224,16	-	-	-	-	0,0	0,0
Yükselen ve Gelişmekte Olan Ekonomiler								
Bulgaristan	13,16	53,55	18,39	5,36	27,30	31,39	54,32	63,26
Letonya	6,73	28,25	4	4,14	27,58	21,81	68,43	74,05

Macaristan	3,11	140,30	6,67	3,53	32,29	31,03	61,03	65,44
Polonya	171,20	514,50	5,95	3,54	32,86	31,63	61,19	64,83
Romanya	42,12	189,78	16,22	7,14	35,36	26,20	48,42	65,66
Türkiye	269,13	731,29	13,58	9,60	35,64	26,55	50,87	63,75
Arjantin	298,03	367,57	5,62	10	28,57	30,93	65,81	59,06
Brezilya	844,03	2.142,93	5,62	5,30	25,66	28,07	68,82	66,63
Çin	380,51	5.930,39	17,56	10,1	46,21	46,67	36,23	43,24
Endonezya	95,45	708,37	18,08	15,31	45,23	46,96	36,69	37,75
Hindistan	424,44	1.630,47	25,79	17,74	25,74	27,12	48,47	55,14
İran	97,87	419,12	17,27	0,0	27,57	-	55,15	0,0
Malezya	72,18	246,83	13,31	10,63	43,88	44,41	42,81	44,97
Meksika	487,48	1.035,47	5,27	3,91	28,61	34,31	66,12	61,78
Mısır	84,82	218,47	17,11	13,09	30,86	37,55	52,02	48,48
Pakistan	75,97	176,48	27,31	21,18	23,80	25,43	48,89	53,39
Rusya	271,04	1.487,29	5,62	4,04	37,35	36,68	57,03	59,28
S.Arabistan	145,77	455,02	6,20	2,49	43,56	59,75	50,24	37,76
Tayland	111,86	318,91	10,78	12,39	39,63	44,65	49,59	42,96

Kaynak: Türkiye Cumhuriyeti Kalkınma Bakanlığı, Uluslararası Ekonomik Göstergeler, s.16, 2012.

Tablo 1 incelendiğinde 1998 yılına kıyasla 2011 yılında GSYH'nin tüm ülkelerde önemli oranda arttığı görülmektedir. Tarımın GSYH içindeki oranı tüm ülkelerde azalmıştır. Tüm ülkelerde sanayinin toplam GSYH içindeki oranında azalmalar görülmektedir. Sanayinin toplam GSYH içindeki payı tüm gelişmiş ülkelerde azalırken, gelişmekte olan ülkelerin büyük çoğunluğunda bu oran artmaktadır. Türkiye'de sanayinin toplam GSYH içindeki oranı %35,64'den %26'ya düşmüştür. Toplam katma değer 2004-2008 dönemi için sektörlere göre dağılımı TRB2 bölgesi için Tablo 2'de karşılaştırmalı olarak gösterilmiştir.

Tablo 2. TRB2'de Sektörlere Göre Gayri Safi Katma Değer ve Payları (2004-2008)

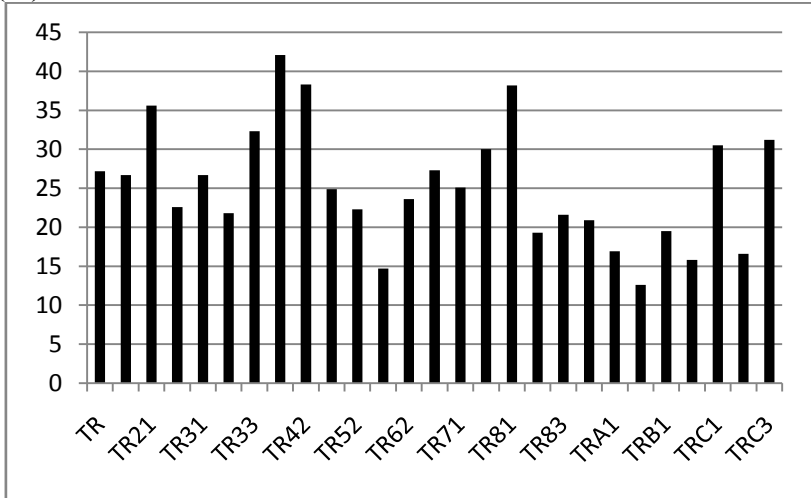
Yıl	İBBS2	Tarım		Sanayi		Hizmetler	
		Pay	Katma Değer	Pay	Katma Değer	Pay	Katma Değer
2004	TR	10,7	52.997.645	28	138.411.772	61,3	303.474.641
	TRB2	24,3	1.232.822	17,3	878.473	58,3	2.953.030
2005	TR	10,6	60.713.747	28	160.331.023	61,3	350.669.700

	TRB2	25,4	1.512.998	17,8	1.058.483	56,9	3.388.596
2006	TR	9,4	62.662.754	28,2	188.646.805	62,4	417.108.706
	TRB2	23,4	1.519.596	17,1	1.112.819	59,5	3.869.902
2007	TR	8,5	64.331.717	27,8	209.515.201	63,7	480.537.624
	TRB2	22,3	1.655.995	15,3	1.317.007	62,4	4.643.402
2008	TR	8,5	72.274.585	27,2	232.475.082	64,3	549.835.548
	TRB2	21,3	1.848.498	15,8	1.365.457	62,9	5.448.754

Kaynak: TÜİK, 2013

Tablo 2'e göre TRB2 bölgesinde 2004 yılında toplam katma değer içinde sanayi sektörünün payı %17,3 iken, bu oran 2008 yılında %15,8'ye gerilemiştir. 2005 ile 2008 yılları arasında hizmetler sektörünün toplam katma değer içindeki payı %56,9'dan %62'ye yükselmiştir.

Grafik1. Gayri Safi Katma Değer Sanayi Payı Bölgesel Dağılımı 2008 (%)



Kaynak: TÜİK, 2013

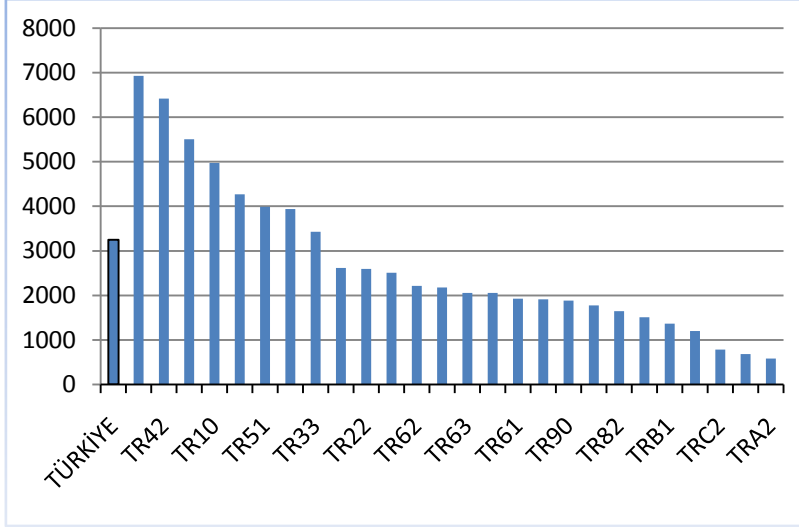
Grafik 1'de bölgelere göre sanayinin gayri safi katma değeri içindeki payı Van ilinin dahil olduğu TRB2 bölgesinde 2008 yılı itibariyle TRA2 ve TR61 bölgelerinin hemen üstünde %15,8 ile alttan üçüncü sırada bulunmaktadır. Bu oran Türkiye geneli olan %27,1'in yaklaşık olarak yarısına karşılık gelmektedir.

Bölgelere göre kişi başına düşen katma değerler Grafik 2'de verilmiştir. 2008 yılı itibariyle Van ilinin içinde bulunduğu TRB2 bölgesinde kişi başına düşen katma değer yaklaşık olarak 685 YTL olup, bu miktar Türkiye ortalaması olan 3000 YTL'nin yaklaşık olarak dördte biri kadardır. Öte yandan, kişi başına düşen katma değer Bursa,



Eskişehir ve Bilecik'ten oluşan TR41 bölgesi (6929 YTL) ve Kocaeli, Sakarya, Düzce, Bolu ve Yalova'dan oluşan TR42 bölgesinde (6418 YTL) TRB2 bölge ortalamasının yaklaşık on katı daha yüksektir.

Grafik 2. 2008 Yılı İtibariyle Bölgelere Göre Kişi Başına Düşen Gayri Safi Katma Değer (YTL)

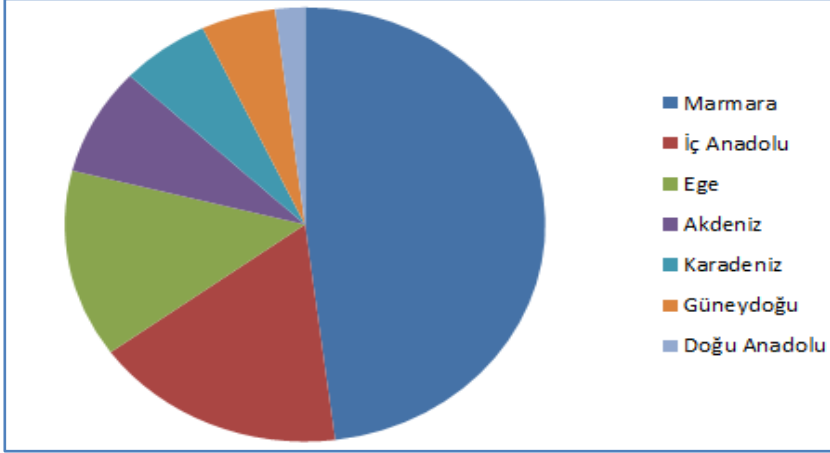


Kaynak: TÜİK, 2013

II. VAN İLİ SANAYİ YAPISI

Van ilinde sanayi sektörü gelişimi yönünde ilk adım 1966 yılında Van Çimento Fabrikasının yapımı ile atılmıştır. 1977 yılında Van Yün İpliği Sanayi, 1980 yılında Et Balık Kurumu ve Van Et Kombinası, 1981 yılında Sümer Holding A. Ş. Van Deri ve Kunda Sanayi İşletmesi, 1988 yılında Van-Et Entegre Et Sanayi ve 1998 yılında ise Organize Sanayi, sanayileşme adına yapılan önemli hamlelerdir. Bununla birlikte ilin sanayi potansiyelinin yeterince harekete geçirildiği söylenemez. Bunun başlıca nedeni Doğu Anadolu bölgesinde sanayileşme yönünde Cumhuriyetin kuruluşundan bu yana önemli gelişme kaydedilememesidir. Ayrıca bölgenin ulaşım koşulları, iklim yapısı, pazar ve hammadde kaynaklarına uzaklık diğer nedenler olarak sayılabilmektedir. Türkiye’de bölgelere işletme sayılarına göre Van ili durumu grafik 3’de gösterilmektedir.



Grafik 3. 2012 Yılı İtibariyle Bölgelere Göre Sanayi İşletme Sayıları (%)

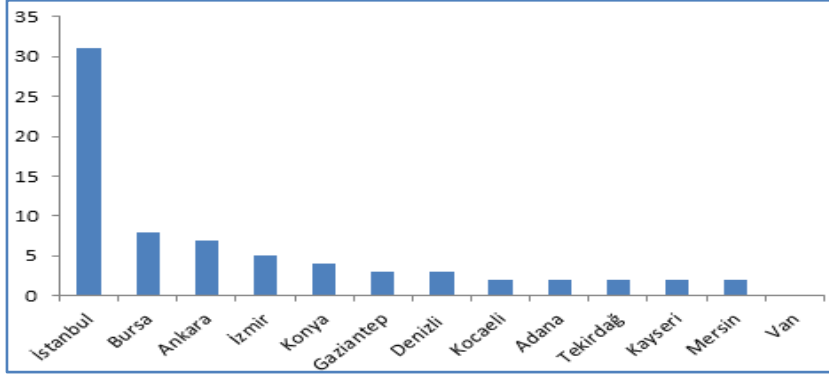
Kaynak: TCBSTB, 2012

Bölgelere göre sanayi işletmesi sayılarına bakıldığında, sanayi işletmelerin en fazla yüzdeye sahip olduğu bölge Marmara bölgesidir. Grafik 3'e göre Marmara bölgesi sanayi işletmelerinin %48'ine sahiptir. Marmara bölgesini takiben %17 ile İç Anadolu, %14 ile Ege, %8 ile Akdeniz, %6 ile Karadeniz, %5 ile Güneydoğu Anadolu ve en düşük oran olan %2 ile son sırada Doğu Anadolu bölgesi gelmektedir. Bu durum Doğu Anadolu'nun bölgesel düzeyde gelişmişlik düzeyinin neden düşük olduğu konusunda önemli bir göstergedir.

Van ekonomik yapısı tarımsal faaliyetler ağırlıklıdır. Bu durumun doğal sonucu olarak Türkiye'deki sanayileşmenin ileri olduğu illere göre sanayisi geri kalmış durumdadır. İllere göre sanayi işletmeleri yüzdesine bakıldığında en fazla pay %31 ile İstanbul'a aittir. Van ili 115 işletme ile Türkiye genelinde sanayi işletmeleri içinde %0,1'lik bir orana sahiptir. Seçili illere göre sanayi işletme dağılımı Grafik 4'de gösterilmektedir.



Grafik 4. 2012 Yılı İtibariyle Seçili İllere Göre Sanayi İşletmeleri (%)

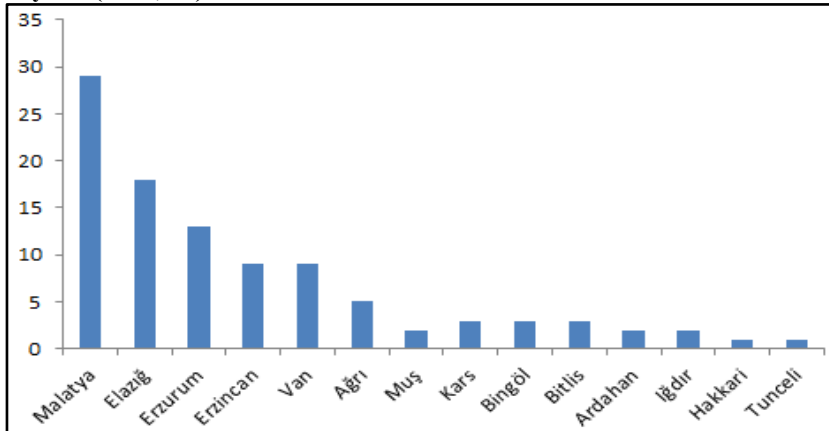


Kaynak: TCBSTB, 2012

Grafik 4'e göre sanayi işletmelerinin en fazla olduğu 12 ildeki oranlara göre; %31 ile İstanbul ilk sırada yer almaktadır. İstanbul'u sırasıyla Bursa (% 8), Ankara (% 7), İzmir (% 5), Konya (% 4), Gaziantep (% 3), Denizli (% 3), Kocaeli (% 2), Adana (% 2), Tekirdağ (% 2), Kayseri (% 2), Mersin (% 2) takip etmektedir.

Van ilinin sanayi işletmelerinin sayısı bölgedeki işletmelerin %9'unu oluşturmakta ve bu oran ile 5.sırada yer almaktadır. Doğu Anadolu bölgesinde en fazla sanayi işletmesine %29 oran ile Malatya sahiptir. Doğu Anadolu'daki illere göre sanayi işletme yüzdeleri Grafik 5'de gösterilmektedir.

Grafik 5. Doğu Anadolu Bölgesindeki İllere Göre Sanayi İşletme Sayıları(2012, %)



Kaynak: TCBSTB, 2012

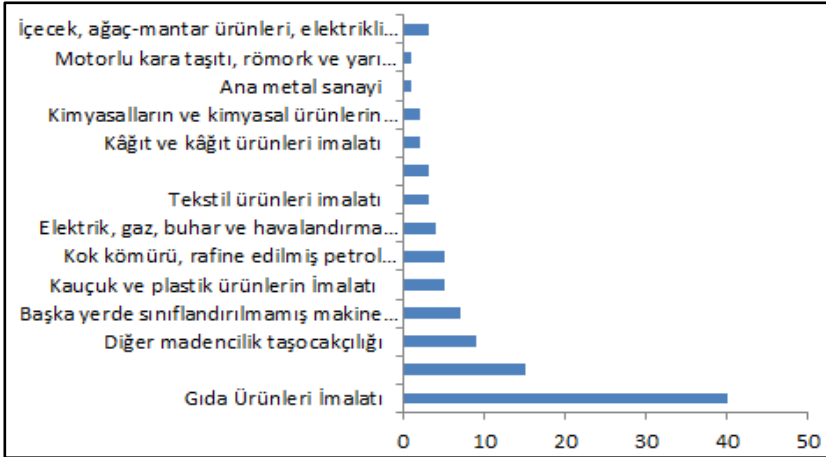
Doğu Anadolu bölgesinde yer alan diğer illerin sanayi işletmeleri içindeki oranlarına bakıldığında Elazığ %18, Erzurum %



13, Erzincan % 9, Van %9, Ağrı %5, Muş %2, Kars % 3, Bingöl % 3, Bitlis %3, Ardahan % 2 ve Iğdır %2 paya sahip olduğu görülmektedir. Bölgede en az işletme sayısı Hakkâri ve Tunceli ilinde bulunmaktadır.

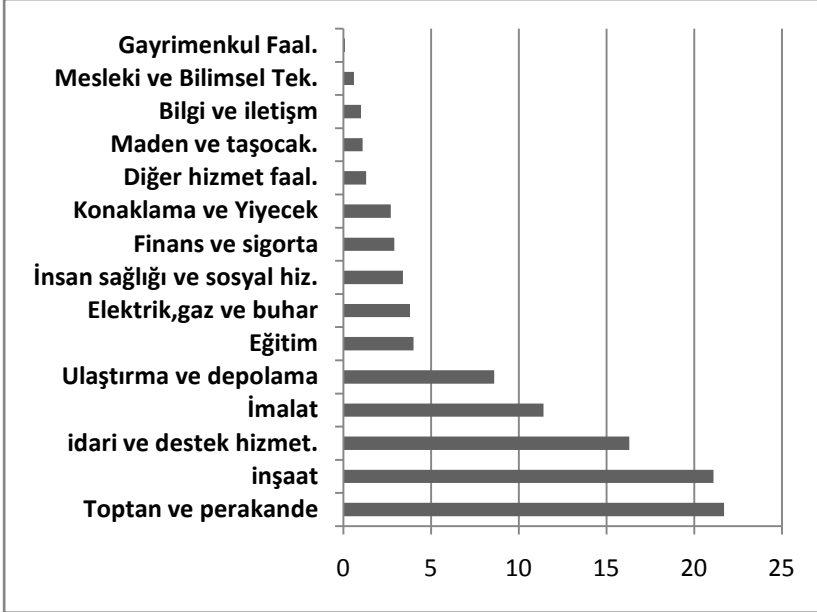
Van İlinde bulunan sanayi işletmelerinin sektörel dağılımı grafik 6'da verilmiştir. Toplam sanayi işletmelerinin (1 tanesi büyük, 3 tanesi orta, 73 tanesi küçük ve 23 tanesi mikro ölçekli olmak üzere) %40 gıda ürünleri imalatı kapsamında faaliyet göstermektedir. Bunu %15 ile diğer metalik olmayan mineral ürünlerin imalatı ve % 9 diğer madencilik taşocakçılığı imalatı kapsamında faaliyette bulunan işletmeler izlemektedir. İlde ayrıca, kauçuk ve plastik ürün imalatı, kok kömürü ve rafine edilmiş petrol ürünleri imalatı ile elektrik, gaz, buhar ve havalandırma sistemi üretimi ve diğer alt sektörlerde faaliyette bulunan işletmeler bulunmaktadır. Van ilindeki sanayi işletmelerinin sektörel dağılımı Grafik6'de detaylı şekilde gösterilmektedir.

Grafik 6. 2012 Yılı İtibariyle Van İlindeki Sanayi İşletmelerinin Sektörel Dağılımı(%)



Kaynak:TCBSTB, 2012

Van ilinde kayıtlı işletmelerde çalışan personel sayısı 3026'dır. Van İlinde sanayi yerel hammadde kaynaklarına uygun olarak bir gelişim içerisinde. Sanayide çalışanların, %54'ü gıda ürünleri imalatı, %20'si diğer metalik olmayan mineral ürünlerin imalatı sektöründe istihdam edilmektedir. Sektörlere göre toplam çalışanların dağılımı grafik 7'de gösterilmektedir.

Grafik 7. Sektörlere Göre Çalışanların Dağılımı 2012 (%)

Kaynak: İŞKUR, 2013

Grafik 7'e göre Van ilinde en fazla toptan ve perakende ticarete çalışılmaktadır. Bu sektörde çalışanların oranı %21,7'dir. Sanayi sektörü içerisinde en fazla paya sahip alt sektör imalat sanayidir ve bu sektörün payı %11,4 düzeyindedir. Sektörlere göre çalışan dağılımına bakıldığında en az paya %0,6'lık oranla gayrimenkul faaliyetleri sahiptir.

Van ilinde bir organize sanayi bulunmaktadır. 127 hektar büyüklüğündeki bu sanayi 2006 yılında tamamlanmıştır. 70 adet üretim yapan, 24 adet inşaat aşamasında olanı bu sanayide 900 kişi istihdam edilmektedir. 2011 yılında 44 hektar alan bu sanayiye ilave edilmiştir. Bu sanayide ağırlıklı olarak gıda, çimento ve petrol ürünleri yer almaktadır. Ayrıca Erciş ilçesinde 55 hektar büyüklüğünde bir organize sanayi kurulması çalışmaları da devam etmektedir. Organize sanayi dışında ilde yer alan küçük sanayi siteleri (KSS)'nde 1214 işyeri bulunmaktadır. Devam eden KSS'ler de 239 işyeri kurulması hedeflenmektedir. Tamamlanan ve devam eden KSS'lerde toplam işletme sayısı 1453'tür. KSS'lere ilişkin 2012 yılı itibariyle bilgiler Tablo 3'te verilmiştir.

Tablo 3. 2012 Yılı İtibariyle Van ilindeki Küçük Sanayi Siteleri Sayıları (KSS)

Tamamlanan KSS (1214)*	Devam Eden KSS	Yatırım Programında Yer Almayan KSS Projeleri
Van Merkez KSS (75)*	Erciş II. KSS (100)*	Özalp KSS
Van Merkez (Yeni) KSS (380)*	Çaldıran KSS (79)*	
Van ErcişKSS (184)*	Gevaş KSS (60)*	
Van Kereste-Hızarcı KSS (215)*		
Van Merkez Yeni Ek KSS (360)*		

Kaynak: TCSTB, 2012; * işyeri sayısını göstermektedir.

Van ilinde sanayi sektörünün boyutu görmek adına diğer önemli bir göstergede sektörel işgücü göstergeleridir. Türkiye ve Van ilinde 2011 yılına ait sektörel işgücü göstergeleri Tablo 4'te verilmiştir. Van ilindeki işsizlik ve işgücüne katılım oranı sırasıyla %9,8 ve %443,2'dir. Buna göre, işsizlik oranı Türkiye ortalamasından (%7,9) yüksek iken, işgücüne katılma oranından (%47,5) daha düşüktür. İşsizlik oranı açısından Van ili 81 il arasında 18. sırada yer almakta olup, toplam istihdamın %40,5'i hizmetler, %33,4'ü sanayi ve % 26,1'i ise tarım sektöründe gerçekleşmiştir.

Tablo 4. Van İli Sektörel İşgücü Göstergeleri 2011

	Türkiye	Van
İşsizlik Oranı (Sıra)	7,9	9,8 (18)
İşgücüne Katılma Oranı (Sıra)	47,5	43,2 (70)
İstihdam Oranı (Sıra)	43,7	39,0 (70)
İstihdam Sayısı (Yüzdesi, Sırası)	24.320.000	249(1,26000)
Tarım İstihdam Yüzdesi	22,7	26,1
Tarım İstihdam Sayısı	5.531.000	65000
Sanayi İstihdam Yüzdesi	27,2	33,4
Sanayi İstihdam	6.605.000	83000

Sayısı		
Hizmet İstihdam Yüzdesi	50,1	40,5
Hizmet İstihdam Sayısı	12.184.000	101000

Kaynak: TÜİK, 2013

Van ilinde 2007-2012 yılları arasında sektörler itibariyle ihracat ve ithalat gerçekleştirmeleri Tablo 5'te verilmiştir. İhracatın ağırlıklı olarak imalat sanayinde gerçekleştiği görülmektedir. 2012 yılı itibariyle ihracatın %95,78'i imalat sanayine ait bulunmaktadır. Geriye kalan ihracat miktarının ise tarım ve ormancılık sektörü tarafından yapıldığı anlaşılmaktadır. Söz konusu dönemde diğer sektörler içinde benzer bir ihracat yapısı görülmektedir. 2012 yılı itibariyle Van ili toplam ithalatının %71,39'u imalat sanayine, %18,95'i tarım ve %9,65'i maden ve taşocağı sektörüne ait bulunmaktadır. 2007-2012 yılları arasında ildeki ithalatın ağırlıklı olarak imalat sanayi tarafından gerçekleştirildiği görülmektedir.

Tablo 5. Ekonomik Faaliyetlerine Göre İhracat ve İthalat (000\$)

	Toplam	Tarım ve Ormancılık	Balıkçılık	Maden ve Taşocağı	İmalat	Top ve Perak. Tic.	G. Menkul kıralama ve işyeri Faal.	Diğ. Top. ve Sos. Hizmet Faaliyetler
İhracat								
2007	13473	534	-	-	12 939	-	-	-
2008	13073	96	-	-	12965	-	10	3
2009	17341	560	-	-	16780	-	-	1
2010	18911	2	-	1	18818	-	-	-
2011	20127	799	-	-	19321	7	3	-
2012	21708	838	-	74	20792	-	-	-
İthalat								
2007	13042	712	10	252	12061	7	-	-
2008	5498	1 033	-	185	4053	227	-	-
2009	12715	2176	-	98	1044	-	-	-
2010	21 836	507	-	275	21055	-	-	-
2011	38 566	5918	-	1445	31185	17	-	-
2012	33 291	6309	-	3213	23768	2	-	-

Kaynak: TÜİK, 2013

SONUÇ VE DEĞERLENDİRME

Sürdürülebilir büyüme açısından sanayi sektörü büyük önem taşımaktadır. Hem ulusal hem de bölgesel anlamda ekonomilerin rekabet gücünü artıracak sektör de sanayi sektörüdür. Ülkelerin gelişmişliği aynı zamanda sanayileşmişliği ile paralel kullanılmaktadır. Bugün geri kalmış bölgeler sanayileşmemiş, gelişmiş bölgeler ise sanayileşmiş olarak ifade edilmektedir. Bu bağlamda gelişmişlik sıfatını kazanmanın yolunun, sanayileşme ve sanayi sektöründe kaydedilen ilerlemeye bağlı olduğu söylenebilir.

Bu çalışma kapsamında incelenen Van ili sanayisi açısından da benzer ifadeler kullanılabilir. Van ilinde yüksek katma değer oluşturmayan, emek yoğun teknolojilerin yoğunlukta olduğu, ileri olmayan teknolojinin hâkim olduğu bir sanayi sektörü mevcuttur. Van sanayinde faaliyet gösteren işletme sayısının Türkiye'deki işletmelerin %0,1'i rakamına sahip olduğu görülmektedir. Bu durum ilin sosyo-ekonomik gelişmişlik sıralamasında 81 il içinde 75.sırada yer almasının önemli nedenlerinden birine işaret etmektedir.

Van ili, sanayi sektörünü geliştirmek adına önemli argümanlara sahiptir. Tekstil kent projesi, 2011 yılı programına alınan organize sanayi projesi, mevcut organize sanayiye ilave yapılması ve küçük sanayi site sayılarının artırılması gibi projelerle ile sanayileşmiş bir kent olma yolunda ilerlemektedir. Bu projelerle birlikte ilin geniş kapsamlı güncel sanayi envanterinin güncellenmesi bu alandaki gelişmeleri pozitif yönde etkileyecektir.

Kaynakça

Arısoy İbrahim (2008), "Türkiye'de Sanayi Sektörü-İktisadi Büyüme İlişkinin Kaldor Hipotezi Çerçevesinde Test Edilmesi", *Türkiye Ekonomi Kurumu Tartışma Metni*, 2008/1.

Türkiye Cumhuriyeti Bilim, Sanayi ve Teknoloji Bakanlığı TCBSTB (2012), *81 İl Durum Raporu*,

Türkiye Cumhuriyeti Kalkınma Bakanlığı (2011), *İllerin ve Bölgelerin Sosyo-Ekonomik Gelişmişlik Sıralaması Araştırması*.

Türkiye Cumhuriyeti Kalkınma Bakanlığı (2013), *Onuncu Kalkınma Planı*, Ankara.

Türkiye Cumhuriyeti Kalkınma Bakanlığı (2012), *Uluslararası Ekonomik Göstergeler*, Ankara.

Türkiye İstatistik Kurumu TÜİK (2013), *Seçilmiş Göstergelerle Van 2012*, Ankara.

Türkiye İş Kurumu İŞKUR (2013), "Van İşgücü Piyasası Analizi Raporu 2012", Van İl Müdürlüğü.

Türkiye Sanayi ve Ticaret Bakanlığı (2010), *Türkiye Sanayi Strateji Belgesi*, Ankara.