

George Enescu'nun Hayatı, Müzik Dili, Cantabile et Presto Eserinin Belirleyici Özellikleri

George Enescu's Life, Musical Language, Defining Characteristic Features of Cantabile et Presto

Seyhan BULUT¹ 

¹ Ondokuz Mayıs Üniversitesi, Devlet Konservatuvarı, Müzik Bölümü, Üfleme ve Vurmalı Çalgılar ASD, Samsun, Türkiye

Sorumlu yazar /

Corresponding author : Seyhan BULUT

E-posta / E-mail : seyhan.bulut@omu.edu.tr

ÖZ

Romanyalı besteci George Enescu'nun Paris Konservatuvarında Faure ve Massenet ile çalışmalarının sonucunda flüt repertuarına 'Morseaux Impose' geleneği ile kazandırılmış, İzlenimci müziğin karakter özelliklerini taşıyan 'Cantabile et Presto' eseri flüt icracılığında önemli bir yere sahiptir. Flüt ve piyano için uzun soluklu bir eser olmamasına rağmen yorumlama ve teknik özellikleri gösterme açısından sınav ve yarışma eseri olarak flüt literatürüne girmiştir. Eseri seslendirmek isteyen icracılara bir kılavuz niteliğinde hazırlanan bu çalışmada nitel araştırma yöntemi kullanılmış, eserin nasıl bir üslupla seslendirilmesi gerektiği kaynaklarla desteklenerek açıklanmıştır. Araştırmanın ilk kısmında bestecinin hayatı ve müzik diline yer verilmiş, ardından 'Morseaux Impose' geleneği ile yazılmış, flütte İzlenimci müzik yapısına ait temel unsurların neler olduğu açıklanmıştır. Enescu farklı müzik türlerinde eserler besteleyen bir bestecidir. Müzik tarihinde en bilinen eserleri Romanya halk kültürüne ait unsurları müziğine dahil ederek kullandığı eserler olsa bile İzlenimci müzik öğeleri taşıyan flüt ve piyano için yazdığı bu eserin belli bir ekol bilincinde icra edilmesi önem taşımaktadır. Araştırmanın bulgular bölümünde George Enescu'nun 'Cantabile et Presto' adlı piyanolu flüt eserinin form yapısı incelenmiş, flüt performansına yönelik müzikal yorum teknik bilgiler ile desteklenerek açıklanmıştır.

Anahtar Kelimeler: George Enescu, Flüt, Cantabile et Presto, Müzikal Yorum

ABSTRACT

Romanian composer George Enescu's 'Cantabile et Presto', which was introduced to the flute repertoire with the 'Morseaux Impose' tradition as a result of his studies with Faure and Massenet at the Paris Conservatory, has an important place in flute performance. Although it is not a long-term work for flute and piano, it has entered the flute literature as an exam and competition work in terms of interpretation and technical features. In this study, which was prepared as a guide for performers who want to perform the work, qualitative research method was used, and the style in which the work should be performed was explained with the support of sources. In the first part of the study, the composer's life and musical language are given, then the basic elements of the Impressionist music structure on the flute, written in the 'Morseaux Impose' tradition is explained. Enescu is a composer who composed works in different musical genres. Even though his most well-known works in the history of music are the works in which he used elements of Romanian folk culture by incorporating them into his music, it is important that this work written for flute and piano, which has elements of Impressionist music, is performed with a certain awareness of ideas. In the findings section of the research, the form structure of George Enescu's 'Cantabile et Presto' for flute with piano was analysed and the musical interpretation for flute performance was explained by supporting it with technical information.

Keywords: George Enescu, Flute, Cantabile et Presto, Musical Interpretation

Başvuru/Submitted : 17.09.2024

Revizyon Talebi/
Revision Requested : 13.11.2024

Son Revizyon/
Last Revision Received : 26.11.2024

Kabul/Accepted : 27.11.2024



This article is licensed under a Creative Commons Attribution-NonCommercial 4.0 International License (CC BY-NC 4.0)

EXTENDED ABSTRACT

Before performing a work, it is very important to have the necessary information about the work, to know the composer and the composer's musical language as well as the work. Knowing the period of the work, the playing styles and styles of that period increases the capacity to interpret the work. For example, in order to perform a work from the Romantic period, knowing the musical style characteristics of the Romantic period will be a pioneer in interpreting the work according to a Romantic school of music. Similarly, in order to interpret a work with characteristics of the impressionistic period, knowing the style of the music of the impressionistic period shows that the work should be interpreted according to the style characteristics of the period. Enescu, the composer under consideration, can also write a work that exhibits characteristics of a different period other than the period in which he lived according to his compositional creation. There is no obligation for a composer to write a work belonging to the period in which he lived. In short, just because he lived in the romantic period, he may not write a composition with the characteristics of the romantic period. In this case, it is very important to know the composer and his musical language in order to interpret the work properly.

G.Enescu, the Romanian composer discussed in this study, is a versatile composer who has his own musical language and can compose in different styles. However, his flute and piano piece Cantabile et presto was written on a specific commission and has elements of French impressionist music. The reason for this can be said to be the influence of his masters Faure and Massenet, from whom he learned French music. For this reason, before introducing the work, the biography of the composer, with whom he worked and the characteristics of impressionist music were mentioned at the beginning of the study. The work was written in 1904 as an examination piece for flute students of the National Conservatory of Paris and revised in 1921 and 1940. The piece, which has an important place in the flute repertoire and competitions, was dedicated to P. Taffanel and the difficulty level was set as six out of ten. The work, which occasionally has a brief romantic sparkle in it, can be described as a French period piece with a high level of difficulty, showing the technical characteristics of the flute, especially based on the use of color (www.tomplay.com/flute-sheet-music/enescu/cantabile-et-presto-flute-score). Published by Enoch; International Music Company, Bulgarian State; Ashdown; Kalmus; Southern Music Company; G. Schirmer, the playing time is 5'45" minutes.

The mood of the piece can be characterized by the contrast between the two sections. This contrast in mood between the two sections shapes the overall dynamic and emotional structure of the piece. This is a work that requires control over the flute, with explanations of tone colors, dynamics, articulation, intonation and certain issues that reveal musicality. In this study, the meaning of the different tone colors that need to be explored on the flute is explained and examples of exercises to be done for this are given. The defining characteristics of the piece are explained and how to play the phrases in the piece that require rubato in accordance with the rubato character. The general form and structure of the work due to the fact that it is a Morse Impose work were explained, information was given about the school it belongs to and impressionist flute music was mentioned.

In the second part of the study, important points are explained with examples taken from the notation in order to contribute to the interpretation of the work. All explanations deemed necessary for the performance of the piece in the French flute music school in accordance with the style characteristics of the period it reflects are supported by literature sources.

Cantabile et Presto is one of the most important works of the flute repertoire, displaying the technical skills and expressive power of the performer in one breath, despite being a two- movement, short work. The aim of the study is to be a useful and qualified source for the performers, students and teachers who want to benefit from this information.

GİRİŞ

George Enescu'nun Hayatı (1881-1955)

Besteci 19 Ağustos 1881'de Romanya'nın Liveni köyünde doğmuştur. Keman virtüözü, orkestra şefi, öğretmen, piyanist ve Bach'ın seçkin bir yorumcusu olan Enescu'nun tüm bu çok yönlülüğüne rağmen kendini en önemli ve özel bulduğu alan besteciliktir (Özkan, 2022, s.2). Enescu sanatsal faaliyetlerinin çokluğuna rağmen üretimini otuz üç eserle sınırlamıştır (Hindley, 1971, s.497).

Dahi bir çocuk olan Enescu, müziğe dört yaşında keman çalarak başlamış, ilk müzik bestesini beş yaşında yapmış, kısa bir süre sonra babası onu profesör ve döneminin ünlü bir opera bestecisi olan Caudella ile tanıştırmıştır. Yedi yaşında Viyana Konservatuvarına giren besteci burada Brahms ile tanışmış, Bachrich ve Grün'den keman, Hellmesberger'den keman ve oda müziği, Ernst'den piyano, Fuchs'dan kontrpuan, armoni ve kompozisyon dersleri almış, 1892'de keman ve armoni dallarında birincilik ödülleri kazanmıştır (Slonimsky ve Kuhn, 2000, s.396). Enescu on iki yaşındayken Viyana'da yaptığı keman konserlerinde Vieuxtemps, Brahms, Sarasate ve Mendelssohn'un eserlerini seslendirmiş, on üç yaşındayken, çok az sayıda yabancı öğrenci kabul eden Paris Konservatuvarına girmiştir (Özkan, 2022, s.5). Enescu'dan önce Wieniawski, Sarasate ve Kreisler yabancı öğrenci statüsünde kabul edilen öğrencilerdir (Iacob, 2020, s.47). Burada da Marsick ve White'dan keman; Dubois ve Thomas'dan armoni, Gedalge ile kontrpuan, Diémer'den erken dönem müzik, zamanın en prestijli öğretmenlerinden Faure ve Massenet'den kompozisyon derslerini almıştır (Özkan, 2022, s.6). Bu müzisyenlerin Enescu'nun bestecilik üslubunu büyük ölçüde etkilemiş olduğu söylenebilir (Iacob, 2020, s.47).

Enescu'nun dinleyiciler tarafından başarıyla kabul gören ilk bestesi 'Poema Româna Op. 1' (Rumen Şiiri) adlı Senfonik Şiiri'dir. Öğretmeni olduğu Fuchs'un kontrpuantal çok seslilik anlayışının etkisi Enescu'nun bu eserinde kendini gösterir (Patterson, 2009, s.7). On beş yaşında bestelediği eserindeki ana fikir, kendi ülkesini seslerle resmetmek, Romanya'nın kendine özgü karakterini dinleyiciye yansıtmaktır (Kotlyarov, 1984, s.28). Eser, tamamen klasik bir armonik dil içinde bazı halk malzemelerinin kullanıldığı programlı bir senfonik süittir. Enescu bu eseri ana vatanının tanıdık imgelerinin uzak bir evrimi olarak tanımlamıştır (Malcolm, 1990, s.61). Rumen Şiiri adlı eserin ardında yer alan arzular, daha sonra bestecinin en tanınmış eserleri olarak bilinen İki Rumen Rapsodisi'nin bestelenmesine de ilham kaynağı olmuştur (Iacob, 2020, s.48).

Enescu'nun eserlerinin çoğunda Romanya'nın halk müziği etkileri görülür; en popüler besteleri 'İki Rumen Rapsodisi', Yunan dramasına dayalı ve karısına ithaf ettiği tek operası 'Oedipus' (Huang, 2020, s.3) ve orkestra için süitler'dir (Hindley, 1971, s.497). Birinci dünya savaşı sırasında Bükreş'te kalan besteci Beethoven'ın dokuzuncu senfonisini, Debussy'nin bestelerini ve kendi eserlerinden ikinci senfonisini ve orkestra için süiti yönetmiştir. Aynı yıl ilk kez 'George Enescu' adına düzenlenen bestecilik yarışması düzenlenmiştir. Eserleri arasında ikisi tamamlanmamış beş senfonisinin yanında Debussy'nin La Mer'i ile doğrudan karşılaştırılmayı hak eden, denizin olağanüstü derecede tasvir edildiği senfonik şiiri Vox Maris vardır. Betimleyici bir müzik olarak eser çok güçlüdür; Enescu'nun heterofoni¹ ve ritmik akışkanlık teknikleri, denizin girdap ve dalgalanmasını çağrıştırmada iyi bir şekilde kullanılmıştır (Malcolm, 1990, s.124). Orkestra eserlerinin yanı sıra çok sayıda oda müziği yazan bestecinin keman ve piyano için üç sonat, viyolonsel ve piyano için iki sonat, bir piyano üçlüsü, piyanolu ve piyanosuz kuartetler, bir nefesli decet, yaylılar için bir oktet, bir piyano beşlisi, on iki solo enstrüman için bir oda senfonisi vardır (Hindley, 1971, s.497). Besteci 1923'te Philadelphia Orkestrası'nın New York'ta verdiği bir konserde şef olarak bulunmuş, 1935'te Orchestre Symphonique ile Paris'te solist olarak yer alan Menuhin'le Mozart'ın Üç numaralı Sol Majör Keman Konçertosu'nu yönetmiştir (Huang, 2020, s.3). Kemancı olarak virtüözitesi, müzisyen olarak da olağanüstü becerileriyle övülen bestecinin keman öğrencileri arasında Menuhin, Ferras, Gitlis, Grumiaux ve Haendel (Özkan, 2022, s.9) ve piyano öğrencileri arasında Rumen piyanist Lipatti vardır (G. Hindley, 1971, s.497). Çellist Casal besteciye 'Enescu tartışmasız bir şekilde Mozart'tan bu yana en büyük müzik fenomeni' olarak tanımlamaktadır (Patterson, 2009, s.7). Onunla birkaç yıl çalışmış olan kemancı Menuhin de bu değerlendirmeyi yineleyerek 'Enescu olağanüstü bir insan, büyük müzisyen ve etkilendiğim, beni biçimlendiren gerçek bir deneyim' demektedir (Malcolm, 1990, s.9). 1937 ve 1938 yılları arasında New York Filarmoni'yi yöneten besteci 1939 yılında evlenmiş, Bükreş'te kaldığı süre boyunca Calea Victoriei'deki Cantacuzino Saray'ında şimdilerde George Enescu'nun çalışmalarına adanmış 'G.Enescu Ulusal Müzesi'nde yaşamıştır. Hayatını Paris ve Romanya'da geçiren besteci ikinci dünya savaşı ve Romanya'nın Sovyetler tarafından işgalinden sonra Paris'e yerleşmiştir. Ülkesi Romanya'da kültürel bir simge olarak kabul edilen Enescu'nun üstün müzik dehası uluslararası alanda tanınmaktadır (Patterson, 2009, s.6). Bestecinin onuruna çocukluğunun geçtiği ev müzeye dönüştürülmüş, Liveni olan doğduğu köyün

¹ Heterofoni: Birden fazla sesin aynı ezgiyi aynı anda farklı işlemlerle duyurmasıdır. Batı sanat müziği dışında yaygın olarak görülen bir doku çeşidi olan heterofoni, iki ya da daha fazla sesin aynı ezgiyi aynı anda süsleyerek icra etmesi olarak da tanımlanır (Say, 2002, s.246).

adı bestecinin anısına ithafen, 'George Enescu' olarak değiştirilmiştir. Besteci onuruna Romanya'nın başkenti Bükreş'te dünyanın en ünlü sanatçı ve orkestralarının davet edildiği ve düzenli olarak yapılan 'George Enescu Uluslararası Festival ve Yarışmalar' düzenlenmektedir. Özellikle ikinci dünya savaşından sonra ülkesine dönmeyi çok isteyen bestecinin sağlığı buna elvermemiş, Paris'te 1955 yılında vefat etmiştir (Özkan, 2022, s.11).

George Enescu'nun Müzik Dili

Enescu'nun geleneksel olanla yenilikçi olanı harmanlayan bir kompozisyon tarzı vardır ayrıca klasik müzik dünyasında kalıcı bir etki bırakan bestecinin müzik dilinde klasik ve halk müziğinin eşsiz bir karışımını sentezleyerek kullandığı görülür (Huang, 2020, s.5).

Bestecinin ilk ilham kaynakları Viyana'daki öğrencilik dönemlerinde dinlediği Brahms müziğinin Macar tarzı ve armonik düşüncesine dayanır. Brahms etkileşimi genç bestecinin ilk senfonisi ve ilk keman konçertosuna yansımıştır (Huang, 2020, s.5), yine La Vision de Saul, Ouverture Tragique ve Ballad eserlerinde Brahms etkisi göze çarpar (Hirsu, 1995, s.5). Brahms ve Reger'e sadık kalan bestecinin ilk eserleri stil olarak klasikçi, müziğinin havası ise Romantizm'le renklenir (G. Hindley, 1971, s.497). Enescu, Viyana'da bulunduğu süre boyunca Wagner'in birçok operasını dinlemiş, bu etkileşim bestecinin erken dönem eserlerine özenli formlar, süregelen gerilim ve güçlü bir şekilde ifade edilen duygular olarak yansımıştır (Zlateva, 2003, s.12-13). Besteci Wagner'e olan ilgisini 'Wagner kromatizmi kalıcı olarak kanıma girdi' sözleriyle betimleyerek armonik ve yapısal açıdan Romantik ve Geç Romantik dönem müziği etkisinde kalır (Noh, 2020, s.12). Bestecilerin 1920'lerde moda olan Neo-klasizm'den uzak durarak, ilham almak için ülkelerinin geleneksel halk müziğine, peyzajına ve doğa ortamına yönelmeleri de dikkate değerdir. Enescu da bu doğaçlama ve egzotik fikirleri çok bireysel bir şekilde keşfeden bir dizi eserle sonuçlandırır (Huang, 2018, s.29). Bu bağlamda Enescu'nun özellikle Romanya halk müziğinden derinden etkilendiği ve bu yerel unsurları bestelerinde etkili bir şekilde kullandığı söylenebilir. Besteleme üslubunda kullandığı müzik dili romantik ve klasik öğeler arasında bir denge ile karakterize edilir ve eserlerinde bu dengeyi korumayı amaçlamış olduğu, bu da bestelerinin ayırt edici bir özelliği olarak kendini göstermektedir (www.georgeenescu.ro). Rumen folklorunun etkisiyle yazdığı eserlerde yer yer Debussy esintileri vardır; ancak eserlerinin karakteri son derece farklıdır. Debussy'nin müzik dilinde küçük ölçekli cümlelerin tekrarı ve yan yana getirilerek geliştirilmesi yer alırken Enescu'nun müziğinde uzun melodik gelişime olan düşkünlüğü açıkça görülür ve bölümlerin birçoğunda iç kısımlara dokunan kontrpuan yazı tekniklerine rastlanır (Malcolm, 1990, s.97). Romanya halk müziği etkilerini duyuran başlıca eserleri arasında bir ve iki numaralı 'Rumen Rapsodileri' yer alır. Burda halk melodilerinden gelen doğrudan alıntılara yer verdiği görülür. Bir diğer bakış açısına göre ise Enescu halk ezgilerinden hiçbir zaman doğrudan alıntı yapmamış, halk müziğini eserlerinde işlemesi çocukken duyduğu müziğe nostaljik bir yanıt olarak yansımıştır. Damarlarında dolaşan ve içselleştirdiği bu yansıma, kulağa otantik bir tını bırakan müziğinde modernist yabancılaşma unsurlarını kullanmamasına sebeptir denebilir ve müzik dilinin ayrılmaz bir parçası olarak kendini duyurur (Patterson, 2009). Enescu kendi müziğini şöyle tanımlamaktadır;

"Çok seslilik benim müzikal dilimin temel ilkesidir; ben akorların birbirini takip ettiği bir insan değilim. Durağanlaşan her şeyden korkarım. Armonik ilerlemeler sadece bir tür temel doğaçlama anlamına gelir. Bir eser ne kadar kısa olursa olsun, ancak bir çizgiye, bir melodiye ya da dahası birbiri üzerine bindirilmiş melodilere sahipse müzikal bir kompozisyon olarak adlandırılmayı hak eder" (Malcolm, 1990,s.57);

Bestecinin kendini ritimler, melodiler ve armoniler gibi Rumen halk müziği unsurlarını uluslararası sahnede tanıtmaya adanmış olması klasik ve halk müziğinin eşsiz bir karışımı şeklinde bestelerine dahil etme yaklaşımı onu diğer bestecilerden ayıran önde gelen bir özelliğidir denebilir (www.georgeenescu.ro/). Aynı zamanda Rumen halk müziği unsurlarını kullanırken bu unsurların klasik unsurları bastırmaması için hassas bir dengeleme yapması gerektiği fikrine yoğunlaşmıştır (M. Z. Zlateva, 2003). Enescu, bestelerinde Rumen halk müziğinin klişeleşmiş veya basma kalıp temsillerini kullanmaktan kaçınmış, bunun yerine otantik ve benzersiz bir müzik tarzı yaratma çabasına girmiştir. Enescu'nun yaşadığı dönemde Romanya halk müziği unsurlarını bestelerine dahil etmesi klasik müzik dünyasında kalıcı bir etki bırakmıştır (Iacob, 2020, s.5). Enescu'nun olgun tarzını yeni tanıyanların karşılaştığı iki temel zorluk olduğu söylenebilir. İlki, çoğu müzik eserinin karmaşık doğrusal pasaj çalışmalarıyla yoğun bir şekilde tasarlanmış olması, bestecinin sırlarını açığa çıkarmadan önce tekrar tekrar ve konsantre bir şekilde dinlemeyi gerektirir. İkinci bir husus ise, gelişiminin erken dönemi bestelerinde Avusturya, Alman ve Fransız müziği etkisinde kalmış olması, daha sonraki besteleme tarzında Romanya halk müziğinin yerel bir özümsemesine doğru bir yöneliş olmasını karakterize eder. Yüzeyde bazı büyük ölçekli bölümlerdeki yapılar rapsodik² görünse de özünde son derece organize ve genellikle döngüsel ve sınırlı sayıda müzik fikrinin son derece ince bir tekrarı kullanır (Hindley, 1971).

² Rapsodi: Halk ezgileri gibi yalın ezgiler üzerine kurulmuş, çoğunlukla folklor havası taşıyan ve belli bir formu olmayan, özgür devişte çalgı parçası (Say, 2002, s. 449).

Kuşkusuz, eserlerinin önemli bir kısmına multi medya kanalı ile ulaşılabilir ancak notaları kütüphanelerde ve müzik dükkanlarında kolayca bulunamamaktadır. Bartók ve Szymanowski de dahil olmak üzere yirminci yüzyılın başlarında ünlü bestecilerin önemli bir bölümünü destekleyen Viyana merkezli müzik yayıncısı Universal Edition besteci ile bir sözleşme imzalamış olsaydı Enesco'nun ünü çok daha güçlü bir şekilde artabilirdi (www.classical-music.com).

Bu zorluklara rağmen, Enescu'nun Romanya halk müziğini bestelerine dahil etmesi Rumen müziğinin gelişimi üzerinde önemli bir etki bırakmış, eserleri Romen halk müziğinin uluslararası sahnede tanıtılmasına ve popülerleşmesine yardımcı olmuştur. Klasik ve halk müziği unsurlarının eşsiz karışımı diğer Romanyalı bestecileri de etkilemiş, halk müziğini kendi eserlerine dahil etmeleri için adeta ilham vermiştir. Bestelerinde Rumen halk müziğini kullanmasıyla tanınan Lipatti gibi bestecilerin eserlerinde Enescu etkisi görülebilir. Enescu, modernizm adına modernist olduğunu varsaydığı müziğe ya da müziğin kompozisyon tekniklerine tabi tutulmasına karşı hiç sabrı yoktur. Bir defasında Mihalovici ona neden serial müzik³ bestelediğini sorduğunda şöyle cevap vermiştir; 'Kendi tekniğimle yazacak o kadar çok şeyim var ki, başkalarının tekniğiyle yazmaya zamanım yok'. Ölüm döşeginde Comissiona'ya 'Bütün bu on iki tonlu müzik. . . onlara söyleyin, söyleyin onlara, bu müzik değil! Müzik kalpten kalbe gitmelidir' der. 1940'ların sonlarında Lochner'e de;

'Bir şey iyi olduğunda, şimdiki neslin onun hakkında ne düşündüğüne bakılmaksızın yazılmalıdır. Şu anda mekanik mükemmelliğe çok fazla vurgu yapılıyor. Ama bu da geçecek, tıpkı atonalistlerin çabalarının artık tonaliteye dönmesi gibi; Schoenberg ve Hindemith'e bakın' demektedir (Malcolm, 1990, s.260).

Ve başka bir konuşmasında da şöyle söyler 'Müzik dilim, çağdaşlarıminkine benzese de aslında onlarınkinden kökten farklıdır. Derin bir düzeyde, içinden çıktığı geçmişin izini taşır; onların reddetme tutumunu paylaşmaz' (Malcolm, 1990, s.261).

Paris Konservatuvarında 'Morceaux Imposé' Geleneği

On dokuzuncu yüzyılda Paris Konservatuvarında flüt için uygulanan sınav süreci, konservatuvarın flüt konusunda etkin olan Tulou ve Altes gibi flüt profesörleri tarafından yönetiliyordu. Flüt profesörleri armoni ve kompozisyon gibi akademik konularda bilgi birikimine sahip olduklarından sınav eserleri genellikle dersin öğretmeni tarafından yazılmakta veya daha önceki flüt profesörleri tarafından yazılan eserlerden faydalanılmaktaydı. Bu dönemde flüt çalgısı geçmiş dönemlerle kıyaslandığında kusursuz bir yapıdaydı çünkü çalgının teknik mekanizmasının gelişimi tamamlandığından 'Morceaux Imposé' (zorunlu eser) yazma geleneği sayesinde izlenimci bestecilerin flüt için eserler yazmaya teşvik edilmesi sağlanmıştı.

'Morceaux Imposé' olarak adlandırılan eserler, Paris Konservatuvarı öğrencilerinin mezun olabilmeleri için çalması zorunlu olan, flüt repertuarına girmiş eserlerden seçilir. Ayrıca dünyada flütle ilgili sınavlarda ve yarışmalarda çalınması gereken zorunlu eserler listesi genellikle 'Morceaux Imposé' geleneğinden gelen repertuvara dayanmaktadır (Okan ve Alıcı, 2021, s. 317).

'Morceaux Imposé' eserleri, öğrencilere yarışma ya da sınavlardan belli bir süre önce verilir ve daha önce hiç seslendirilmemiş olması gerekir. Böylece öğrencilerin almış oldukları bu eserler eşit bir zaman içinde çözümlenir ve yorumlanır. İcracıların eserleri yorumlamaları, teknik zorlukları aşmaları ve müzikal gelişmelerini göstermeleri bilir kişilerden oluşan bir jüri tarafından, entonasyon, ton, ritim, dinamik, nefes parmak tekniği, artikülasyon, müzikalite ve yorumlama gibi belirlenen ölçüt kriterler ile değerlendirilir.

Flüt profesörü Taffanel döneminde Faure, Chaminade ve Enescu gibi besteciler Boehm flüt tekniklerini öne çıkaran eserler bestelemişlerdir (Hepyücel, 2009, s.7-8). Flütçü olmamasına rağmen flüte ilk 'Morceaux Imposé' eseri yazan besteci Fauré'dir. Fauré'nin 'Fantasie, Op.79' adlı flüt ve piyano eserinin Paris Konservatuvarı sınav repertuarına Morceaux Imposé olarak girmesi, flüt sanatının önemli bir dönüm noktasını işaret eder. 1889 yılında bu eserin yazılmasıyla konservatuvara yerleşen bu gelenek ile uygulamalı sınav yapısında yeni bir dönemin başlangıcı devreye girer. Faure konservatuvar müdürlüğü sürecinde etkili ve saygın Fransız bestecilerden flüt öğrencileri için sınav parçaları yazmalarını istemiş, böylece bu değişim standartlaşarak yeni bir gelenek halini almıştır. Konservatuvar profesörleri ile mükemmel ilişkileri olan Faure flüt ve piyano için yazdığı bu eserini Taffanel'e ithaf etmiş, 'Morceaux Imposé' eser yazımı için bestecilere bir model olmuş ve eseri 1898 yılında düzenlenen yarışmalar için zorunlu eser kategorisine alınmıştır. İki bölümlü, yavaş ve lirik gelişen 'Fantasie op.79' Fransız flüt yarışma eseri yapısındadır. Bu yapıda yavaş başlayan giriş bölümünü daha hızlı ve virtüözik kurgulanan ikinci bölüm takip eder. Faure'nin öğrencisi olan Enescu'nun 'Cantabile et presto' eserine bakıldığında da ustasının müzik dilinden etkilendiği apaçiktir. Her iki eserin de

³ Serial Müzik: Dizisel Müzik- Anton Webern'in On İki Ses Tekniği'nden yola çıkarak, bir dizi halinde belirlenmiş seslerin, gürlük, tını, tartım, tempo, nüans parametrelerinin, müziksel motifle birleştirmesi sonucu ortaya çıkan bir yeni besteleme tekniğidir. Bu tekniğe bütünsel örgütlenme (total organisation) adı da verilir (S.Yöre, 2011,s.7).

formu analiz edildiğinde 'Cantabile et presto' eserinin flüt için yarışma parçası olması, ağır ve hızlı olan iki bölümden oluşması, çalım sürelerinin birbirine yakın olması, çalma seviyelerinin aynı olması, hızlı bölümde çeviklik gerektiren ve virtüöziteyi gösteren teknik pasajlarla beraber flütün lirik sesini duyuran melodik akıcı cümlelerin yer alması, nüans kullanımıyla farklı ton renkleri yakalanması ve net artikülasyon kullanımı gibi besteleme üsluplarının yer alması, iki eserde yer alan ortak özelliklerdir.

Flüt literatüründe sıklıkla inici ve çıkıcı diziler, arpejler, aralıklar ve oktavlardan oluşan bir tekniğe dayalı eserler seslendirilirken izlenimci flüt müziğinde flütün ses ve tını özelliklerini vurgulayan kromatik pasajlar, tonalden atonele doğru giden ve hem müzikal olarak hem teknik olarak çağdaş flüt müziğine hazırlık yapan bir müzik stili ortaya çıkar. Yavaş bölümlerde, nefes, ton, entonasyon, müzikalite, rubato⁴ çalış gibi özellikleri flütte aynı ses renginde değil de farklı ses renklerinde deneyimleyen seslendirme tarzı gerekir. Hızlı bölümlerde, dilli, kesik kesik (staccato), bağlı (legato), agelito (hızlı), oktavlar ve geniş aralıklar (intervaller) gibi virtüözite gerektiren ritmik pasajlar olduğu görülmektedir. Eserlerde yer alan bu özellikler, icracının tüm teknik ve müzikal becerilerini ortaya koymasına olanak sağlar (Okan ve Alıcı, 2021, s. 322). 'Morceaux Imposé' olarak yazılmış bu eserler, eşlik ve flüt partisinde duyulan zengin armonileri ile güçlü ve aynı zamanda virtüöz düzeyde tekniğe sahip olmaları sebebiyle, günümüz flüt repertuarında önemli bir yere sahiptir (Alıcı, 2010, s.27; Sözer, 2013, s.10).

Flütte Farklı Ton Renklerinin Yaratımı

Flütte farklı ton renkleri yakalamak için, üretilen sesin kalitesini değiştirmek üzere çeşitli teknikler kullanılabilir. Bu tekniklerden bazıları emboşürü⁵ (embouchure) ayarlamak, hava hızını ve yönünü değiştirmek ve ağız ve dilin konumunu değiştirmektir. Ayrıca emboşürü şekillendirmek için farklı sesli harfler kullanmak ton rengini değiştirmede yardımcı olabilir. Ağzın iç kısmının boyutu ve sinüs boşluklarının kullanımı da üretilen ton rengini etkileyebilir. Yeni ton renklerini yaratmak için bu teknikleri keşfetmek ve denemek önemlidir. Flütte ton renklerini göstermek zaman ve pratik gerektirir. Flütte ton renklerini geliştirmek için önerilen egzersizler;

1. Sesli harf egzersizi; "ee (E), eh (A), oh (O) ve ooh (U)" gibi sesli harfleri söyleyerek emboşürü şekillendirme alıştırmaları yapılabilir. Bu alıştırmalar farklı ton renkleri yakalamak için emboşürün nasıl kullanılması gerektiğini anlamaya yardımcı olabilir,
2. Farklı emboşür açılarının keşfi; Flütün ucunu yukarı ve aşağı ve ileri ve geri hareket ettirerek flütün üfleme açısı değiştirilebilir. Bu hareket istenilen ton rengini üretmek için en uygun açıyı bulmaya yardımcı olabilir,
3. Hava yönü ile denemeler; Alt dudak hafifçe içeri veya dışarı hareket ettirilmesi farklı hava akımı açısının ayarlanmasına ve böylece farklı renkleri üretilen üfleme pozisyonunun bulunmasına yardımcı olabilir,
4. Farklı nefes alma teknikleri ile pratikler yapılması; yavaş, derin, alçak, geniş nefes almak daha dolgun bir flüt sesi elde edilmesine yardımcı olabilir. İstenilen rengi yakalamak için farklı nefes alma yöntemleriyle denemeler yapılabilir, ayrıca nefesi verirken sıcak hava veya soğuk hava üflenmesi farklı ses renklerinin üretilmesine yardımcı olabilir,
5. Kâğıt kullanımı; Flüt ağızlığı ile ağzınız arasına bir parça kâğıt yerleştirilerek doğru emboşür ve hava yönünü korurken ton egzersizinizi yapılabilir. Bu deneme daha net bir ses üretmeye yardımcı olabilir, Hava hızı ile denemeler; Farklı ton renkleri yaratmak için hava hızı ayarlanabilir. Bu ayarlama sesi şekillendirmenin yeni yollarının keşfine yardımcı olabilir. (Toff, 1996, s.91).
Açıklanan örnek egzersizlerle denemeler yapılarak farklı ton renkleri geliştirilebilir ve kişiye özgü en uygun teknikler bulunabilir

Cantabile ve Presto (1904) Eserinin Formu, Teknik ve Müzikal Yorumu

İtalyanca bir kelime olan Cantabile, müzikte 'söylenebilir' veya 'şarkı söyler gibi yorumlama' anlamına gelir (İlyasoğlu, 1999, s.300). Cantabile, akıcı, melodik ve lirik bir tarzla karakterize edilir ve esneklik ve doğallıkla şarkı söylemeyi ifade eder. Nota üzerinde bu terimin yazıldığı yerler melodi eşlik partilerinden daha belirgin bir şekilde ön plana çıkartılmalı anlamına gelir (Say, 2002, s.91). Cantabile enstrümantal müzikte herhangi bir enstrümanla, insan sesini veya karakterini taklit etmeyi amaçlayan özel bir çalma tarzıdır. Ölçülü bir tempoda esnek, legato çalmaya işaret edebilir ve on sekizinci yüzyıl bestecileri için genellikle 'cantando' şarkı söylemek ile eş anlamlıdır. Piyano müziğinde, eşliğe karşı belirli bir müzikal hattı seslendirmek anlamına da gelmektedir

⁴ Rubato (İt.): Yorumcunun bir an için belirlenmiş ritim yapısından ayrılıp kendi içgüdüsüne göre yapıyı ve tempoğu değiştirerek çalmasıdır (İlyasoğlu, 1999, s.303)).

⁵ Emboşür (Embouchure): Ağızlık, üfleme çalgılarda dudaklara dayanan ek parça (Say, 2002, s.179).

Cantabile; müzik terimi olarak veya belirli bir müzik eserinin başlığının bir parçası olarak iki ana şekilde ortaya çıkabilir.

Cantabile müzik örnekleri: Bu parçalar, yazıldıkları enstrümanların etkileyici ve lirik nitelikleri için çok uygun olan, güzel ve söylenebilir melodileriyle bilinmektedir. Chopin Mi bemol Majör Noktürn, Op. 9, No. 2, Andante çalınan bu parça cantabile melodisiyle bilinmektedir. Beethoven Piyano Sonatı No. 8 Pathétique 2. bölüm: Bu sonatın ikinci bölümü 'Adagio cantabile' piyano için cantabile yazımına bir örnektir. Mendelssohn'un Sözsüz Şarkılar adlı kısa, lirik piyano parçalarından oluşan bu koleksiyonda birçok cantabile yazım örneğine rastlanır. Flüt ve piyano için Cui Cantabile, Paganini'ye ait, orijinali keman ve piyano için yazılmış olan Cantabile eserleri solo flüt için düzenlenmiştir.

Cantabile müziğin karakteristik özellikleri incelendiğinde; Cantabile müzik genellikle 'cantando' (şarkı söylemek) ile eş anlamlıdır ve ölçülü bir tempoda esnek ve legato çalım ister. Güzel, etkileyici ve duyu yüklü melodiler yaratmaya güçlü bir şekilde odaklanmasıyla karakterize edilir, İnsan sesini veya tarzını taklit etmek için tasarlanmış, genellikle insana has dramatik duygunun müzik yoluyla mümkün olduğunca yansıtılmasıdır. Bu nedenle Cantabile müziğin çok akıcı, melodik ve lirik bir tarzda icra edilmesiyle müzik akışında bir şarkı söyleme niteliği vermesi amaçlanır. İcracının şarkı söyleme hissini uyandırması için müziği ifade edişinde esneklik ve genel bir doğallık havası içinde seslendirmesi beklenir. Cantabile müzik, süreç boyunca uygun bir şekilde hassas ve kıvrak süslemeler içerebilir, piyano, keman ve flüt dahil olmak üzere çeşitli enstrümanlar için yazılabilir. Kesintisiz ve etkileyici bir müzik deneyimi yaratmayı amaçlayan ifade, tonlama, tını, armoninin şiirsel bir şekilde harmanlanmasını içerir. Genel olarak, müzikte cantabile, şarkı söyleme kalitesine, ifadeye, esnekliğe ve doğallığa yaptığı vurgu ile karakterize edilir ve vokal müzik için olmasa bile müzik yoluyla 'mümkün olduğunca' fazla insani duygularını dramatize etmeyi amaçlar. Günümüz müziğinden bazı cantabile müzik örnekleri şunlardır: Harry James Orkestrası "Trumpet Blues and Cantabile" Cantabile tarzında enstrümantal bir parçanın modern bir örneği olan bu parçada bir trompet solisti ve bir orkestra yer almaktadır. Flüt ve piyano için Chislett 'Cantabile' Adı geçen örnekler cantabile müziğin günümüz müziği de dahil olmak üzere çeşitli türlerde ve zaman dilimlerinde yer alabildiğini göstermektedir. Önemli olan, cantabile müziğin akıcı, melodik ve lirik niteliklerinin yanı sıra onu diğer müzik tarzlarından ayıran etkileyici ve doğal niteliklerini sergileyen yanlarını aramaktır. Enescu'nun flüt ve piyano için yazdığı 'Cantabile et Presto' eserini yorumlamak için gereken başlıca nitelikler şunlardır;

Kontrol ve İfade; Eser ileri zorluk seviyesinde bir eser olduğundan farklı ton renkleri, dinamikler, artikülasyon ve müzikalite dahil olmak üzere yüksek düzeyde flüte hakimiyet ve yeterlilik gerektirir. Teknik Zorluklar; Odaklanmış bir ton kalitesi ile hızlı tempoda net ve temiz duyulan staccato dahil olmak üzere çeşitli teknik zorluklar yer alır. Virtuözite; Presto bölümü virtüözik pasajlar içerir, bu nedenle bu pasajları seslendirirken kıvraklığa ve çevikliğe odaklanılır. Müzikalite; Verilmek istenen ifade gücünü yaşatmak için spesifik yerlerde beklenen rubato kullanımı müzikalite ve yaratıcılığı ortaya çıkarmaktadır.

Flütte Rubato kullanımı

Rubato bir eseri yorumlama, eser içinde yer alan müzik cümlesinin etkileyiciliğini arttırmak için yorumcunun kendi temposunu seçme özgürlüğü veya esnekliğini sağlayan müzik şekillendirmesidir (İlyasoğlu, 1999, s.303). Yorumcu kendini ifade etmek için rubatoyu müziğin akışı içinde, süregelen ritim duygusunu koruyarak ince bir ritmik performans nüansla yapar böylece doğal bir duyumla müziğin etkileyiciliği artırılır

İki farklı rubato türü vardır:

Eski form: Bu rubato çalış üslubunda icracı, müziğin hissinde ince ayarlamalar yaparak notada belirtilen tempo dışına çok fazla çıkmaz. Chopin veya Mozart gibi besteciler tarafından kullanılır.

Modern form: Liszt gibi bestecilerde görülen bu daha esnek rubato çalış biçimi, icracının zamanı esnetmesine ve daraltmasına, notada belirtilen zamana atıfta bulunmadan hızlanmasına ve yavaşlamasına olanak tanır. Hem melodi hem de eşlik, istenen etkiyi elde etmek için uzatılır veya kısaltılabilir. Rubato'nun stilistik olarak daha etkili olduğu düşünüldüğünden genellikle Romantik piyano müziği ile ilişkilendirilir. Bazıları besteci tarafından belirtilen tempoya sıkı sıkıya bağlı kalınması gerektiğini savunurken, diğerleri rubatonun icracının kendini ifade etmesine ve müziğe yeteneğini katmasına olanak sağladığını belirtir. Sonuç olarak rubato kararının bestecinin eserinde ne anlatmak istediğini yorumlayan icracıya bağlı olduğu söylenebilir.

Birinci Bölüm: Cantabile 'Andante ma non troppo'

George Enescu'nun müzik dili genel anlamda anavatanı Romanya'nın folklorik etkilerini yansıtmasına rağmen, ele alınan flüt ve piyano eserinde büyük ölçüde Massenet ve Faure etkisi görülebilir. Bu sebeple flüt ve piyano için yazdığı 'Cantabile et Presto' adlı eseri armonik ve yapısal kurulumuyla Fransız müziği tarzındadır (Toff. 1996, s.255). Enescu bu eser için sadece hocası Faure tarafından aynı amaçla sipariş edilen bir eserde kullanılmış olanı değil, aynı

zamanda kendisinden önce ve sonra Tulou, Gaubert ve Casella gibi birçok besteci tarafından da seçilen bir form seçmiştir; yavaş bir girişin ardından virtüöz bir ikinci bölüme giden gösterişli bir şov parçası yapısı. Bunun amacı, icracıya ilk bölümde farklı renklere kullanım isteyen tonun ifade gücünü, ikinci bölümde ise parmak becerisini ve artikülasyonunu gösterme fırsatı vermesidir. Geleneksel bir form olan bu formun etkisi Enescu tarafından alışılmadık özelliklerle zenginleştirilmiştir. Örneğin eserin giriş cümlesi dönemin flüt müziğinde sıra dışı bir fikirle, flütün en alt perdesinde etkileyici bir melodi ile başlamasıdır. Taffanel'in flüt sınıfına eşlik eden Cortot, bu yeniliğin cazibesine dikkat çekerek 'Flütün pes notalarından daha etkileyici ne olabilir?' demektedir (Hindley, 1971).

Cantabile başlayan eserin ilk bölümü 'Andante ma non troppo' (Andante ama o kadar da değil) tempoda, ağırlıklı olarak do, re gibi flütün en pes notalarında duyulan giriş cümlesinin doğru entonasyonda espressivo⁹ çalınmasını gerektiren mükemmel bir solo ile başlar. İlk bölümde duyulan lirik ve duygusal ifade flütün en pes seslerinde başlayan etkileyici bir melodiyi gittikçe geliştirilir (Cook, 1991, s.61). Cantabile'nin açılış cümlesi süslemeli bir versiyonda tekrarlanmaktadır ve bunu akıcı bir teknikle tiz seslerde piyano dinamiğinde kontrol gerektiren coda⁶ takip eder. Açılış temasında duyulan do1'den mi bemol1'e geçiş ileri ileri seviye icracılar için sorun yaratmasa da eserle yeni tanışan icracılar için zorlayıcı olabilir. Bu zor geçişi kolaylaştırmak için sağ elin serçe parmağının ya da re diyez tuşunun azıcık yağlanması silindir üzerinden kaymayı kolaylaştıracağından pasajın rahat çalınmasını sağlayabilir. Ek olarak pes notalarda atağın önden verilmesi tempoda geri kalma riskini azaltır (Şekil 1).

Şekil 1. Eserin giriş cümlesi, do- mi bemol geçişi (Enoch Ed. E.C.5888, Paris)

Genel anlamda flüt müziğinde alışılmış olan akıcı pasajlarda, gittikçe tiz notalara doğru cümlelerin tırmanışında crescendo çalınması ya da gittikçe pesleşen, aşağı inişlerde yine crescendo çalınması yönündedir. Ancak burada notalar tizleşirken de pesleşirken de ters bir nüans hareketi istenmektedir. Gitgide tizleşen üçüncü oktav notalarda decrescendo yapılması hem nüans işaretiyle belirtilmiş hem *delicatamente*⁷ ve P yazımıyla desteklenmiştir. Bu cümlelerde sesin çatlamaması için yapılması gereken kontrollü bir üfleme hareketidir. Aynı zamanda doğru entonasyonda çalınması açısından da son derece profesyonellik gerektiren zor bir uygulamadır (Şekil 2).

Şekil 2. Profesyonellik gerektiren çıkıcı nüans uygulamaları

Ya da inen, akıcı bir pasajın crescendo isterken tam ters bir nüansa çalınmasının istenmesi de yukarıda açıklanan ters harekete başka bir örnektir. Bu tarz kullanımlar eserin zorluk derecesi hakkında bilgi verir (Şekil 3).

Piyano partisi flüt partisine armonik ve melodik eşlik ve destek sağlar. Bu yüzden çok önemlidir. Eserde bazı cümlelerin anlam bütünlüğü sadece piyano ile beraber çalınca tamamlanır. Burada dikkat çeken armoniyi tamamlayan piyanoya flütün sadece renk değişimiyle katılmasıdır. Adı geçen renk değişimleri *espressivo et grazioso*⁸ gibi nüans terimleriyle ifade edilmiştir (Şekil 4).

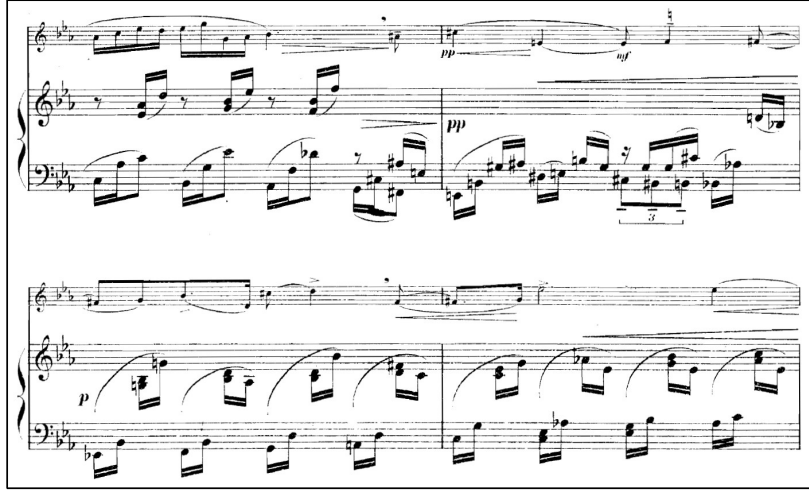
⁶ Coda: (İt.): Füg, sonat ya da senfoni gibi formlarda eserin sonunda yer alan özet parça. Kuyruk (Say, 2002, s.104).

⁷ Delicatamente, delicato (İt.): Hassas, zarif bir şekilde, incelikle nezaketle (Say, 2002, s.145).

⁸ Espressivo et grazioso (İt.): Etkili, içtenlikli, dokunaklı, yoğun bir anlatımla (Say, 2002, s.184).



Şekil 3. Profesyonellik gerektiren inici nüans uygulamaları



Şekil 4. Flütün armoniyi tamamlayıcı renk olarak kullanılması

Debussy ve Ravel gibi empresyonistlerin uzak doğu kültürüne, pentatonik⁹ tınılara, çan ve su seslerine, aynı zamanda çocuk dünyasına merakları olduğu bilinir. Su seslerinden esinlenerek örneğin Debussy'nin 'Suda Yansımalar' adlı eseri, Ravel'in ise 'Su Oyunları' eseri örnek olarak gösterilebilir (Barbur, 2008, s.31). Enesco'nun Cantabile bölümünün bitmesine yakın son cümlesinde flütte gelen sıralı notalarda pentatonik tınıya rastlanır.

Bu pasaj puandorg kullanımıyla icracının yorumuna bırakılmış, adlibitum¹⁰ çalınabilen, adeta küçük bir kadans yapısındadır (Şekil 5).



Şekil 5. Fransız müziği etkileri, pentatonik tınılar

Bitişte, son iki ölçüde, sekiz vuruş, PPP çalınması istenen üçüncü oktav sol notası geniş vibrato ile çalınmalı ve ses havada yok oluşa doğru gitmelidir. Aynı zamanda kullanılan bağ ile birinci vuruş hissiyatı kaybedilmesi istendiğinden senkop havası yaratılarak bu pasajın olabildiğince düz ve aksansız bir şekilde çalınmalıdır (Şekil 6).



Şekil 6. İlk bölümün senkop kullanımlı bitiş cümlesi

⁹ Pentatonik: Beş sestene oluşan dizi sistemi (Say, A., 2002, s.419).

¹⁰ Adlibitum (Lat.) ad.lib.: İstence göre, yorumcunun dileğine bağlı olarak (Say, A. 2002, s.13)

Cantabile bölümünde eserin üslubunu belirleyen nefesi kontrollü kullanmak, renk değişimleri yapmak, vibrato kullanımı, artikülasyon, nüans, geniş aralık atlamaları, entonasyon gibi teknik uygulamaların yerinde yapılması yanında müzikal karakterinin de yansıtılması gereklidir. Bu da müzik cümlelerinin hangi hedefe doğru yöneldiğinin bilinmesi ile ilgilidir.

İkinci Bölüm: Presto

Müzikte presto, çok hızlı ve tempolu bir hızı ifade eden bir müzik terimidir. 'Presto' terimi 'hızlı' veya 'hızla' anlamına gelen İtalyanca bir kelimedenden türemiştir ve müzikte hız, heyecan ve aciliyet hissi uyandırmak için kullanılır. Genellikle bir müzik parçasının hızı ve karakteri açısından icracılara rehberlik etmek için yazılır ve dakikada 168 ila 200 vuruş arasında değişen bir tempoyla çalınır. Bu tempo işareti, icracıların müzikteki çabukluk ve heyecanın özünü yakalayarak oldukça enerjik ve hızlı bir tempo çalmalarını gerektirir. Müzik, aciliyet duygusuyla ileriye doğru koşan melodiler ve ritimlerle canlandırıcı ve yoğun hissettirir. Canlı performanslara presto bölümlerinin dahil edilmesi dinleyiciler için heyecan verici bir duygu yaratabilir. Genel olarak, presto çalarken tempoyu korumak teknik beceri, hassasiyet ve kontrol gerektirir. Müzisyen tempoda tutarlılığı korumak için bir metronom veya dijital ses aracı kullanabilir, ritmi somutlaştırmak için vücut hareketlerinden yararlanabilir. İcracının ilgiyi korumak ve dinleyicinin yorulmasını önlemek için presto daha yavaş tempolarla dengeleyebilir, daha yavaş bir tempodan prestoya ani geçişle dinleyicilerin dikkatini çekebilir ve güçlü duygular uyandırabilir,

Eserin ikinci bölümü olan Presto pes seslerde net ve keskin bir çift dil tekniği gerektirir. Alt sesleri net çalmak çoğu kişi için zor olabilir ancak zaten odaklanmış ve istikrarlı pes sese sahip olanlar tarafından pes sesler çift dilde rahatlıkla çalınabilir. Bu kısımda teknik olarak zor olmayan ancak tempo içinde kalarak çalmayı gerektiren arpej ve kromatik geçişler vardır (Şekil 7).



Şekil 7. Presto bölümünde pes seslerde çift dil tekniği kullanımı

Zorlayıcı pasajlar modülasyonun ve senkop kullanımının bir arada olduğu, seri ve bol artiküle gerektiren hızlı pasajlardır (Şekil 8).



Şekil 8. Modülasyon geçişi ve senkop kullanımı

Modülasyonlu pasajın ardından puandorg gelir ve ana tema ile a tempo'da tekrar karşılaşılır. Espressivo çalınması istenen bu kısa geçit kısmı ton değişimini sağlayan adeta geçit köprüsü niteliğindedir. Pentatonik kullanımı burada da göze çarpar. Appassionata¹¹ seslendirilmesi istenen bu kısa geçit köprüsü ana ton olan sol minörden sol majöre ton geçiş kısmıdır. Müzik üslubu olarak bu kısımda romantizm müzik etkileri görülmektedir. Espressivo çalınması

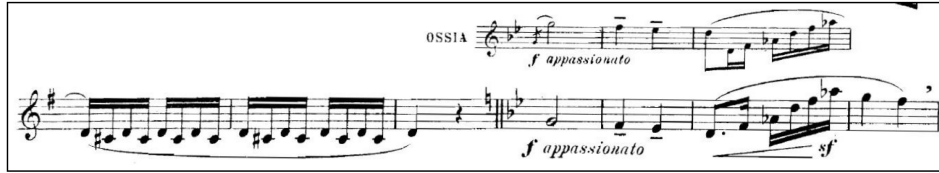
¹¹ Appassionata (İt.): Tutkulu, ihtiraslı, aşırı istekten kaynaklanan ateşli bir anlatımla (Say. A., 2002, s.36).

istenen bu kısmın armonik yapısı, geniş kullanılan üçlemeler, tiz notalarda vibrato kullanımı isteyen appassionato motifler, dinamikler romantik müzik besteleme üslubunda kullanılan birkaç örneği içerir akabinde pentatonik duyumuyla tekrardan izlenimci Fransız flüt müzik tarzını duyurur (Şekil 9).



Şekil 9. Romantik müzik etkisi, pentatonik kullanımıyla ton geçiş köprüsü

Sol majörde kısa bir kalıştan sonra kromatik geçişler, pentatonik kullanımlarla ve arpejlerle ton yeniden sol minöre geçer (Şekil 10).



Şekil 10. Ton değişimi

Bağlarla dillerin aynı pasaj içinde kullanımı, oktav atlamaları kromatik geçişler, altılamalarla dörtlemelerin yan yana kullanımı ve daha önce de nüans uygulamasında ters hareket, tizleştikçe diminuendo uygulamaları eserin presto bölümünün karakteridir. Son bitirme cümlesi kromatik kullanım benzerliği ile R. Korsakov'un The flight of the bumble bee (arıların uçuşu) kısa soluklu eserine adeta bir öykünme gibidir (Şekil 11).



Şekil 11. Presto bölümünün kromatik çıkışla duyulan bitiriş cümlesi

Presto bölmü skalik¹² ve atonal¹³ çift dil staccato pasajların, süslemelerin ve kısa, ifade yüklü cümlelerin değişimini sunar, böylece Taffanel'in yeni enstrümantal flüt müziği stiline zenginliğini ince bir şekilde gösterdiği söylenebilir. Enoch; International Music Company; Bulgarian State; Ashdown; Kalmus; Southern Music Company; G. Schirmer tarafından yayınlanmış eserin çalım süresi 5'45" dakikadır.

SONUÇ

İki bölümde oluşan eser içinde bölümler arası zıtlık ile karakterize edilebilir. İki bölüm arasında hissettirilen ruh halindeki bu zıtlık, eserin genel dinamik ve duygusal yapısını şekillendirir. Bu eser, flüt üzerinde kontrol gerektiren ton renkleri, dinamikler, artikülasyon, entonasyon ve müzikaliteyi ortaya çıkaran belli konularda açıklamaların yer aldığı bir eserdir. Bu çalışmada flütte keşfedilmesi gereken farklı ton renklerinin ne anlama geldiği açıklanmış, bunun

¹² Skalik (skale): Dizi, ses perdelerinin belli kurallara göre birbirini izleyerek bir müzik sistemine temel olan ardıllığı (Say, A., 2002, s.159).

¹³ Atonal: Tonal armoni dizisinin dışında olan müzik kavrayışı. Belirli bir akor içinde unlamalarına rağmen, o akoron belirli bir üyesi olmayan her sese "Armoni Dışı Ses" ya da "Yabancı Ses"denir (Say, 2002, s.46).

için yapılacak egzersiz örnekleri verilmiştir. Eserin belirleyici özellikleri açıklanarak eser içinde yer alan rubato çalınması gerektiren cümlelerin nasıl rubato karakterine uygun olarak çalınması belirtilmiştir. Eserin Morse Impose eseri olmasından kaynaklanan genel form ve yapısı açıklanmış, yer aldığı ekol hakkında bilgi verilmiş ve izlenimci flüt müziğine değinilmiştir.

Çalışmanın ikinci ve virtüözik gerektiren kısmında ise eserin yorumlanmasına katkı sağlaması açısından önemli noktalar notasyondan alınan örneklerle açıklanmıştır. Eserin yansıttığı dönemin stil özelliklerine uygun kısaca Fransız flüt müziği ekolünde seslendirilebilmesi için gerekli görülen tüm açıklamalar literatür kaynaklarıyla da desteklenmiştir. Cantabile et Presto iki bölümlü, kısa soluklu bir eser olmasına rağmen icracının teknik yeteneklerini ve ifade gücünü bir solukta sergileyen, flüt repertuarının önemli eserlerinden biridir. Çalışmadaki amaç, bu eserin konservatuvar ve müzik okullarında müfredatta yer almasına ve çalınıyor olmasına rağmen yazılı bir kaynağa ulaşılamamış olmamasındandır. Eseri edinip çalmak isteyen icracı, öğrenci, öğretici ve akademisyenlere yararlı ve nitelikli bir kaynak olması gerektiğinden bu çalışma ele alınmıştır.

Hakem Değerlendirmesi: Dış bağımsız.

Çıkar Çatışması: Yazar çıkar çatışması bildirmemiştir.

Finansal Destek: Yazar bu çalışma için finansal destek almadığını beyan etmiştir.

Peer Review: Externally peer-reviewed.

Conflict of Interest: The author have no conflict of interest to declare.

Grant Support: The author declared that this study has received no financial support.

Yazarın ORCID ID'si / ORCID ID of the author

Seyhan BULUT 0000-0002-2623-1515

KAYNAKLAR / REFERENCES

- Ahıcı, S. (2010). *Paul Taffanel ve Morceaux Impose Geleneği. Yayınlanmamış Sanatta Yeterlik Tezi*. Dokuz Eylül Üniversitesi Güzel Sanatlar Enstitüsü, İzmir.
- Barbur, S. (2008). *İzlenimcilik akımının müziğe yansımaları ve bu akımdan etkilenmiş bestecilerin incelenmesi*. Yayınlanmamış Yüksek Lisans Tezi. Mersin Üniversitesi Sosyal Bilimler Enstitüsü, Mersin.
- Cook, K. R. (1991). *The Paris Conservatory and The Solos De Concours For Flute 1900-1955*. Doctoral Degree Thesis, University of Wisconsin, Madison.
- Hepiyücel, C. (2009). *19. Yüzyıldan Günümüze Fransız Ekolü ve Marcel Moyse'un Dünya Flüt Sanatına Etkileri*. Yayınlanmamış Sanatta Yeterlik Tezi. Dokuz Eylül Üniversitesi Güzel Sanatlar Enstitüsü, İzmir.
- Iacob, C. (2020). *Elements of Romanian Folkloric Musical Traditions and Narrativity in George Enescu's Romanian Rhapsody Op. 11, No. 1 and Béla Bartók's Romanian Folk Dances SZ. 56*. The Degree of Doctor of Musical Arts. Texas Tech University, Texas.
- Hindley G. (1971). *The Larousse Encyclopedia of Music*, London: The Hamlyn Publishing Group Limited.
- Hirsu, V., L. (1995). *East Meets West in Enescu's Second Sonata for Piano and Violin, Op. 6*. Doktora Tezi. Louisiana Eyalet Üniversitesi, Louisiana.
- Huang, C. (2020). *Let music speak day and night: A performance guide for George Enescu's Impressions D'Enfance for violin and piano*. Doctora Tezi. University of North Texas, Texas.
- Huang, R. (2018). Research on Creative Techniques and Performance Techniques of George Enescu's Second Piano Süite (Op.10). *Journal of Xinjiang University of the Arts*, 16(4), 29.
- İlyasoğlu, E. (1999). *Zaman içinde müzik*. İstanbul: Yapı Kredi Kültür Sanat Yayıncılık.
- Kotlyarov, B. (1984). *Enesco: his life and times*, New Jersey: Paganiniana.
- Kristine F., & Joseph, M. (2007). *The enjoyment of music*, New York: Norton & Company.
- Okan, M., & Ahıcı, S. (2021). İzlenimcilik Akımı ve İzlenimci Müziğin Morceaux Impose Geleneği ile Flüt Repertuarına Yansımaları. *Uludağ Üniversitesi Fen Edebiyat Fakültesi Sosyal Bilimler Dergisi*, 22(40), 301-330.
- Noh, Y. (2020). *A Performance Guide to George Enescu's Violin Sonata No. 3 in A Minor, Op. 25 Emphasizing Its Use of Romanian Lautari Violin Techniques and Style*. Doktora Tezi, Kuzey Teksas Üniversitesi, Denton, Texas.
- Özbek, D.K. (2024). *Arnold Schönberg'in Op.17 Erwartung Operasında Dramatik ve Müzikal Kurgu İlişkisi. Sahne ve Müzik Eğitim - Araştırma e-Dergisi*, 10(18), 2518.
- Patterson, M. D. (2009). *The Influence of Romanian Folk Music on the Music of George Enescu, with special reference to Romanian Rhapsody*,

op. 11 no. 1, Sonata for Violin and Piano, op. 25 no. 3, and Impression d'Enfance for Violin and Piano, op. 28. Yüksek Lisans Tezi, Queensland Üniversitesi, Queensland.

Say, A. (2002). *Müzik sözlüğü*, Ankara: Müzik Ansiklopedisi Yayınları.

Slonimsky, N.L.D. Kuhn. (2000). *Baker's biographical dictionary of musicians*, New York: Schirmer Publisher.

Taffanel, P. *Enoch Editions*, E.C.5888, Paris.

Toff, N. (1996). *The flute book*, Oxford: Oxford University Press.

Yöre, S. (2011). Çağdaş Müzik: Bestecilik Ana Akımları, Teknikleri ve Başlıca Besteciler. *Ç.Ü. Sosyal Bilimler Enstitüsü Dergisi*, 20(3), 1-20.

Zlateva, M. Z. (2003). *Romanian Folkloric Influences on George Enescu's Artistic and Musical Development as Exemplified by His Third Violin Sonata*. Doctoral Degree Thesis. The University of Texas, Austin.

İnternet Kaynakları

George Enescu's biography and work. Erişim adresi: <https://www.georgeenescu.ro>

Yehudi Menuhin and George Enescu. Erişim adresi: <https://www.classical-music.com>

Yehudi Menuhin and George Enescu. Erişim adresi: <https://www.classical-music.com>

What does cantabile mean? Erişim adresi: <https://www.musicalexpert.org/what-does-cantabile-mean.htm> Erişim adresi: <https://www.musicalexpert.org>

International Music Company presents 'Cantabile et Presto' for flute and piano by composer Georges Enesco. Erişim adresi: <https://www.flute4u.com/Enesco-G-Cantabile-and-Presto.html>

Atf Biçimi / How cite this article

Bulut, S. (2024). George Enescu's Life, Musical Language, Defining Characteristic Features of Cantabile et Presto. *Konservatoryum – Conservatorium*, 11(2), 424–436. <https://doi.org/10.26650/CONS2024-1551467>