

## MATRAKÇI NASUH'UN KENT TASVİRLERİNDE TOPOĞRAFİK GÖRÜNÜM VE BİTKİ ÖRTÜSÜ



### TOPOGRAPHICAL APPEARANCE AND VEGETATION IN THE CITY VIEWS OF MATRAGCI NASUH

Nevin YAVUZ AZERİ\*

**ÖZ:** Kent ve kente dair görünüm, her dönemde farklı sanat yöntemleri ve ifade biçimleri için elverişli görsel malzemelerdir. Geleneksel ifade diline sahip minyatürlerde de, genellikle önemli olayların geçtiği yerin tanımlanmasında kullanılan yapılar, sokaklar, ağaçlı alanlar vb kentin varlığına dair ipuçlarını vermektedir. 16. yy Osmanlı minyatürleri incelendiğinde özellikle üslup farkını ortaya koyan bazı nakkaşların kente dair görsel verileri özellikle kullandığı ve hatta sadece kent görünümünü betimledikleri gözlemlenebilir. Bu nakkaşların en önemlilerinden biri de Matrakçı Nasuh'tur. Nasuh padişah seferlerine katılarak geçtiği yerleşim yerleri ve özelliklerini belgeleyen minyatürler yapmıştır. İstanbul'dan Bağdat'a kadar seyahatname oluşturmuş ve birçok kenti karakteristik özellikleriyle belgelemiştir. Özellikle seyahatlerindeki kentler, araziler ve bitki örtüsüne ve hatta birbirleriyle bağlantılarına farklı bir görme biçimi ve tasviriyle sunmuştur. Bu çalışmada, Matrakçı Nasuh'un Irak seferi sürecinde yaptığı el yazması kitabında yer alan kentler, kent topografisi ve kentler arası bağlantıyı oluşturma biçimindeki kurgu incelenecektir. Bu bağlamda hem farklı bir yaratım sürecine hem de kurgu ve gerçeklik algısının sorgusuna önemli bir örnek olduğu ortaya konacaktır. Bu bağlamda Matrakçı Nasuh'un Bağdat seferi sırasında ele aldığı kentlerden sadece bazıları üzerinden kent topoğrafyasını oluşturma biçimi, kentler arası bağlantı tanımlama biçimi ve her coğrafyada farklılaşan bitki örtüsüyle incelenecek ve görme biçimi ortaya konulacaktır.

**Anahtar Kelimeler:** Matrakçı Nasuh, Kent Topografisi, Topoğrafik Görünüm, Tasvir, Bitki ve Bitki Örtüsü

**ABSTRACT:** Cities and their views have been valuable visual materials for various artistic methods and forms of expression throughout different periods. In miniatures with traditional expression languages, structures, streets, and tree-lined areas often provide clues about the existence of a city, typically used to describe locations where significant events took place. When examining 16th-century Ottoman miniatures, it can be observed that some painters, particularly those who demonstrated stylistic differences, used visual data related to cities extensively, and even depicted city views exclusively. One of the most important of these painters is Matrakçı Nasuh. He created miniatures documenting the places and features he encountered during royal campaigns. He compiled a travelogue from Istanbul to Baghdad, documenting many cities with their characteristic features. Particularly, the cities, terrains, and vegetation he encountered during his travels were presented with a unique perspective and depiction of their interconnections. This study will examine the fictional aspects of how Matrakçı Nasuh created city topography and intercity connections in the manuscript book he produced during his campaign in Iraq. In this context, it will highlight how his approach serves as an important

\* Doç. Dr.-Akdeniz Üniversitesi Güzel Sanatlar Fakültesi Resim Bölümü/Antalya-  
nevinjavuz@akdeniz.edu.tr (Orcid: 0000-0001-5507-3715)

*example in both a different creation process and the questioning of the perception of fiction and reality. Specifically, the study will explore how Matrakci Nasuh constructed city topography, defined intercity connections, and depicted vegetation that varied across different geographies through the examination of only some of the cities he addressed during his Baghdad campaign.*

**Keywords:** *Matrakci Nasuh, City Topography, Topographical View, Depiction, Vegetation and Plant Cover*

## **Giriş**

Minyatür kelimesi, orta çağ Avrupa'sında el yazması kitapların bölüm başlarında baş harfleri vurgulama için yapılan süslemeler, kırmızı boya (minium)dan yapılmış ve bu süslemeleri tanımlayan minyatür kelimesi kullanılmıştır. Daha sonra Latince *miniare* kökünden türetilerek İtalyanca *miniatura* ve Fransızca *miniature* olarak yaygın bir şekilde kullanılmış ve zamanla yazma kitaplardaki resimler için kullanılır olmuştur. Osmanlı Dönemi kaynaklarında ise, minyatür terimi yerine tasvir ve nakış sözcükleri kullanılmıştır (Mahir, 2005: 15). Tasvir, resim yapma anlamına gelen tasavvur kelimesi kökeninden gelmiş ve genellikle el yazması kitaplarda kişi ve olayları resmetmek amacıyla kullanılmıştır. Osmanlı saray nakkaşhanelerinde genellikle sarayı ilgilendiren konuların birbirini tekrarlayan niteliğiyle ve anonim işleri olarak üretilmiştir. El yazması kitaplarda bulunan tasvirler özellikle tezhip, kaligrafi ve ebru işleriyle birlikte bütünlük oluşturmuşlardır. Bunlar sanat ya da zanaat ayrımının kesinleşmediği üretimler olmalarına rağmen her biri çok önemli sanatsal değerlere sahiptir ve bir arada kullanıldığında kitabın değerini daha da artıran önemli öğelerdir.

Osmanlı minyatürlerinde (tasvirlerinde) genellikle bilimsel olaylar, seyahatnameler, dinsel biyografiler, dönemin sosyal yaşamı, saray hayatı, ordu seferleri, padişah ve törenleri resimlenmiştir. Osmanlıda inanç sistemi gereği nakkaşlar durumları ve olayları biçimlendirirken perspektif, gölge-ışık ve rölyef kullanmamışlardır. Dünyayı geçiciliği içinde sadece bir görüntü olarak görmüşlerdir. (İpşiroğlu, Tarih: 43). Bu nedenle biçim dili soyutlamacıdır. Sembol ve süslemelere yer verilmiş ve bunlar da renk ve şemalarla anlatılmıştır. Çünkü Osmanlıda resim geleneği, İslam düşüncesiyle temellenmiştir. İslam düşüncesine göre; gerçeklik, görünenin arkasındadır ve görünmez. Dolayısıyla farklı bir görme biçimi sunar. "İslam figüratif anlayışı soyut bir cansızlığı da amaçlayarak kendi ilkelerini gerçekleştirdiğinden, berrak bir zihnin soyut zenginliklerini elde edebilmiştir" (Tansuğ, 2004: 129). Bir minyatüre bakıldığında, göz resmin içinde dolaşır ve odaklanamaz. Çünkü resmin içinde, yapıların üst üste gösterildiği fakat farklı taraflardan bakılmışçasına bir görüş vardır. Bu da gerçekliğin çok taraflı olarak kavrandığını göstermektedir. Minyatürlerdeki bu anlayış egemen kültürün sonuçlarıdır ve buna göre Doğu'nun Batılı anlamda bir tarihsel süreç geçirdiği anlayışıyla bakılamayacağı açıktır (Ayvazoğlu, 1989: 13). Bu nedenle Osmanlı minyatürlerine kendi kültürel değerleri ve sonuçları üzerinden bakmak minyatürleri anlamlandırabilmek

için daha doğru olacaktır. Bu bağlamda da Matrakçı Nasuh'un kent minyatürleri manzara resmi olma yolunda hem kendi iç dinamikleri hem de yenilikçi tutumundan dolayı çok değerlidir.

### **Matrakçı Nasuh'un Kent Tasvirleri**

Minyatürler başlangıcında klasik üslupta anonim işler olarak yapılsa da zamanla farklı, yaratıcı ve özgün tavra sahip nakkaşlarla değişime uğramıştır. Özellikle 14. ve 16. yüzyıllar arasında yapılan tasvirler çok farklı özelliklere sahip olmaya başlamıştır. Artık minyatürlerde belli kalıpta yapılan bezemeci yaklaşım yerine yalın ve özgün anlatım dilini kullanan nakkaşlar varlık göstermeye başlamıştır. Bunlardan biri de Matrakçı Nasuh ismiyle öne çıkan nakkaş ve onun ürettikleridir. "Matrakçı Nasuh" Kanuni Sultan Süleyman döneminde yaşamış, saray nakkaşhanesinin de üstad olarak adlandırılmış en önemli hattatlardandır. Aynı zamanda matematikçi, silahşor, tarihçi bir kişiliğe sahiptir ve çok önemli görevlere getirilmiş biridir. Bu dönemde, kendisi üç adet tarih kitabı yazmış ve resmetmiştir. "Osmanlı Sultanı Süleyman'ın Irak ziyareti" olarak adlandırılan, onun en önemli kitabıdır. Çünkü, kent ve kırsal yerleri seyahat boyunca resmetmiş ve daha sonra bu kitapta bir araya getirmiştir. Matrakçı Nasuh'un minyatürlerindeki kent topoğrafyasındaki farklı yapılanma ve bitki örtüsündeki üslup farkı görebilmek için Irak seferi boyunca yaptığı minyatürleri bir araya getirdiği el yapımı kitaba bakmak yerinde olacaktır. Çünkü minyatür sanatı içinde ilk bakışta göze çarpan eşsiz bir niteliğinin olmasıdır.

Beyan-ı Menazil kabaca bakıldığında bir coğrafik atlas olan ve derinlemesine bakıldığında ise kurgusal bağlantıları çözümlenmiş, anlamını resim dilinin kuruluşunda bulan bir başyapıttır (Tükel, 2005: 51). El yapımı bu kitapta, 90 sayfalık bir metin, 25 resimli bölüm ve 107 minyatür bulunmaktadır. Tek nüsha bu kitap, İstanbul Üniversitesi kütüphanesinde korunmaktadır. Matrakçı Nasuh'un farkı tasvirlerindeki topografik bakıştır ve bu haritacılığının gelişmesine de neden olmuştur. Osmanlı minyatürü içinde Matrakçı Nasuh, "Topografik Ressamlık" adı verilen yeni bir tasvir türünün yaratıcısı sayılmış ve bazı tasvirleri Avrupa deniz haritalarındaki portolan denilen kent betimlemeleri gibidir. Burada biçim dilini örnek almışsa olsa da menzilleri, fethedilen kentleri, kale ve limanları kendine özgü bir form diliyle resmetmiştir. Matrakçı, farklı açılardan oluşan bakış açısıyla elde ettiği görüntüleri kullanarak figürsüz ve şematik manzaralar üretmiştir (Mahir, 2012: 53).

Matrakçı Nasuh'un "Osmanlı Sultanı Süleyman'ın Irak ziyareti" isimli el yazması kitabının tamamında özel bir kurgu bulunmaktadır. Geçilen kentler sırasıyla sayfalara yerleştirilmiş ve sayfalar arasında görsel bir devamlılık sağlanmıştır. Bu devamlılığı bazı göstergeler kullanarak yapmıştır. Mekanları dağlar, nehirler ve bitki örtüsüyle birbirine bağlamıştır. Bunların gerçekliği sorgulanmaz ve kavram olarak varlığı hissettirilir. Kent minyatürleri tek sayfa ya da iki sayfaya tek görsel olarak yerleştirilmiştir.

Genel olarak kentlerin, kültürel topografisi ve doğal özellikleri gerçeğe tam olarak benzetilmemiş ve o yerin genel bir imgesi verilmiştir. Bu minyatürler kendi dönemi açısından benzeri olmayan bir farklılığa sahiptir. Matrakçı, betimlemelerinde tam bir uygunlukta, resimlenen kentlerin karakteristik özelliklerini vurgulamaya çalışmıştır. Birbirinden farklı yapıları farklı bakış açılarıyla sıralamıştır. Ayrıntıları görmeden önemli yapıları geometrik motifler halinde ve yüzeysel desenler şeklinde sergilemiştir. Betimlerde yapılar dışında su yolları, torak yollar, coğrafi öğeler ve bitki örtüsü de aktarılmıştır (Tez, 1989: 179).

Matrakçı'nın minyatürlerinde açık boşluklar bulunur ve kentler sonsuz bir boşluk içindedir. Bu minyatürlerdeki sonsuzluk, evrenin çok büyük olduğunu ve kentlerin hatta bizlerin çok küçük olduğu ve doğanın küçük bir parçası olduğu duygusunu vermektedir. Bu bakış açısı, insanın doğaya hakim olamayacağı düşüncesini de desteklemektedir. Bu nedenle kentler çok büyük boşluklar içinde küçüktür ve ayrıntıları yoktur. Genel olarak önemli yapılar gösterilmiştir. Bu kente dair önemli yapılar özellikle sivil yapılar basit, yalın ve stilize tasvir edilirken dini ve çok önemli yapılar daha tanımlayıcı ve önemli bir konumda gösterilmiştir. Kentlerin kale ve surları çok önemlidir. Dini ve sivil yapı olan medrese, saray ve camiler en önemli yerde ve cephesi görülecek şekilde yerleştirilmiş ve bunlar kare ya da dikdörtgen bir şekilde surlarla çevrelemiş olarak gösterilmiştir. Matrakçı'nın kent tasvirlerinin hepsinde görülen kaleler, köprüler, kayalar, bitkiler ve hayvanlar birbirinin tekrarı gibidir fakat hakim olan ifadeciliği onları monotonluktan kurtarmaktadır. Öte yandan keyfi perspektifle, konunun en karakteristik cepheleri gösterilmiştir. Bu minyatürlerin diğer özelliği abartısız gerçekçi oluşlarıdır (Yurdaydın, 1976: 11). Yine de kent minyatürlerinin genel görünümünde geometrik formlar ve motiflerden oluşmuş bir görünüm vardır. Bu görünüm genel olarak derinliği olmayan, yüzeysel haliyle desenli halı yüzeyine benzemektedirler.

Kitapta, konaklanan kent merkezlerinin ve buradaki olayların ve yönetsel uygulamaların anlatıldığı yazılı bir bölüm bulunmaktadır. Bunlar minyatürün bir boşluğunda ya da yanında yer almıştır. Görsel süreklilik aynı zamanda yazıyla da yer yer desteklenmiştir. Bu görsel ve yazınsal sürekliliğin vurgusu adeta temel bir amaç gibidir. Sürekli birbirini takip eden motifler ve bağlantılar okuma yolunu da buldurmaktadır. Matrakçı Nasuh'un kullandığı bağlantı motifleri özgündür ve yazı yazdığı yönde sağdan sola doğru, yukardan aşağıya doğrudur. Yani, bağlantı motifi olan su yolları, dağlar, bitki örtüsü sağ üst köşeden sağ alt köşeye doğru gelir ve sonraki sayfaya rehberlik etmektedir. Matrakçı Nasuh'un kent tasvirlerinde su yolları, geniş araziler ve önemsiz gibi duran yerleşim yerleri görünmesi gereken değerlilikte yerlerdir ve bilimsel bir nesnellikle resmedilmiştir. Kent tasvirleri bazen tam sayfa bazen iki sayfa olarak ve kompozisyonun tüm bölümünü kaplayacak şekilde ve özellikle de topografik özelliğini korur şekilde tasvir edilmiştir (Mahir, 2012: 55).

Matrakçı Nasuh'un Osmanlı Sultanı Süleyman'ın Irak ziyaretini temel

alan el yazması kitabındaki kent tasvirlerinin resim dili çözümlendiğinde; minyatürlerin anlamlı öğelerden oluştuğu görülür. Geçilen bölgelerin coğrafi yapısını akarsular, dağlar, ağaçlar, çiçekler gibi doğal göstergeleri, yapılar dair olanlar yapay göstergeleri ve kentleri tanımlayan adların olması da yazınsal göstergeleri oluşturmuştur. Tüm bu göstergelerin bütünü minyatürleri oluşturmakta ve farkını ortaya koymaktadır (Tükel, 2005: 45). Bu nedenle hem önemli bir belge ve hem de gösterme biçimiyle de değerli görsellerdir. Bu bağlamda Matrakçı'nın bu kitabında yer alan birçok kent ve kasaba vardır fakat İstanbul, Eskişehir, Konya Diyarbakır, Bitlis ve Bağdat kenti gibi örnekler üzerinden kent topoğrafyası ve bitki örtüsünü betimleme özelliklerine bakmak uygun olacaktır.

### **Matrakçı Nasuh'un Kent Minyatürlerindeki Topoğrafya ve Bitki Örtüsüne Bir Bakış**

Matrakçı Nasuh'un "Osmanlı Sultanı Süleyman'ın Irak Ziyareti" olarak adlandırılan bu kitabın en başında iki sayfa üzerinde İstanbul minyatürü bulunmaktadır. Bu minyatür, İstanbul'un güneyinden yapılmış olmakla birlikte, İstanbul yakasındaki bina ve çeşitli yapılar bu açıdan bakınca terstirler, oysa kuzeyden bakınca doğru konumda gözükürler (And, 2014: 375). Çok bilinen yapılar açıkça seçilebilmektedir. İstanbul, hem kuş bakışı, hem de binaların karşısından gösterilmiştir (And, 2009: 31). Matrakçı, binaları önemlerine göre, boyutlarını da bu öneme göre ölçek dışı olarak çizmiştir (And, 2009: 36). Bu minyatürde İstanbul'un en merkezi yerleri (Galata, Haliç ve Üsküdar ile boğazın bir bölümü) olan bölümü seçilmiştir. Bu kompozisyonda çok önemli yerler, surlar ve iç surlar, yedi kulenin bulunduğu tarihi yarımada Topkapı sarayı, Ayasofya ve Aya İrini kiliseleri, hipodrom, Kapalı Çarşı, eski saray ve camiler yer almıştır. İstanbul'un bu yarımadasının bitki örtüsü de gösterilmiştir. Sarayın yüksek duvarları arasında ve evlerin bahçelerinde tek tük gösterilmesi mümkün olmayan kent görüntüsü içinde, binaların arasına yine tek tek selviler ve çiçek açmış ağaçlar yerleştirilmiştir. Bunlar evleri bahçesini temsil ettikleri kadar, sefere çıkış zamanını, "ağaçların çiçek açtığı mevsim" olarak vurgulamayı amaçlıyor olmalıdır (Atasoy, 2002:132). Bu minyatürde Osmanlı saraylarına ait bahçeler de gösterilmiştir. Bu İstanbul minyatüründe saray çifte duvar içine alınmış olarak gösterilmiş; bir bahçe olduğuna birkaç selvi, bahar açmış ağaç ve yerdeki çiçeklerle işaret etmiştir. (Atasoy, 2015: 535) Ayrıca özellikle Galata tarafında surların dışındaki arazide nar, kiraz, armut gibi çeşitli meyve ağaçları ve selviler arasında öbek öbek tasvir edilmiştir (Atasoy, 2015: 537).

Osmanlı İstanbul'unda camilerin yanlarında genellikle mezarlıklar bulunmakta ve bahçe niteliği taşımaktadır. İbadet yerinin hemen yanında çeşmesi olan ve dört tarafı selvi ağaçlarıyla çevrilidir ve bu düzenleme birçok tarihçi için cennet bahçelerinin bir metaforu olarak görülmüştür. (Ruggles, 2017: 182) Saraylar, camiler, türbeler gibi önemli yapılar ve aralarındaki yeşil alanlar cennete dair tınılar içermesine rağmen formel bir bahçe düzeninde olmadığı gibi büyük estetik iddialar taşıyan peyzajlar da değildir. Zaten genel olarak Osmanlı bahçeleri doğal topoğrafyaya uyum sağlar

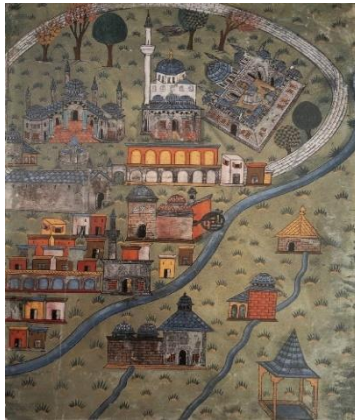
niteliktedir (Ruggles, 2017: 192).



Resim 1: Matrakçı Nasuh İstanbul Minyatürü (URL-1)

İstanbul'un çok önemli mimari yapılarının farklı açılardan gösterildiği, coğrafyasının doğru olduğu bu minyatürü önemli bir belgedir. Nasuh, İstanbul minyatüründe Osmanlı başkentinin XVI. yy topografya ve mimarisi hakkında bilgi vermiştir. Açık bir şekilde görerek ve incelenerek kentin haritasını ortaya koymuş ve önemli yerleri işaretlemiştir. 200'e yakın binanın resmi vardır ve tanınması mümkündür (Yurdaydın, 1976: 46). Ayrıca resim dili ile İstanbul şehri görüntüsü; boğazı, köprüleri, tepeleri ve surlarının oluşturduğu kompozisyon görsel olarak dengelidir. Algılamada hareketli ve dinamik bir izlenim sunmaktadır. Bunu durumu renk farklılıkları, açık koyu dengesi ve yatay dikey hareketliliği içinde dengelemiştir. Matrakçı Nasuh'un haritalama hakimiyeti, kuş bakışı görünümün dinamik algısını etkileyen lekeci anlayışla oluşturduğu kentler, farklı bir görselliğe dönüşmüştür.

Matrakçı Nasuh'un Irak seferine katıldığı ve sefer boyunca geçtikleri kentler ve bunlar arasında bağlantılar oluşturduğu kentlerden biri de Eskişehir'dir.

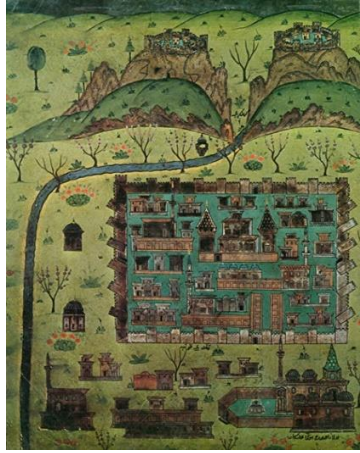


Resim 2: Matrakçı Nasuh, Eskişehir Minyatürü (URL-2)

Eskişehir, iç Anadolu bozkırının bitki örtüsü ve rengiyle kaplı düz bir

alandanda gösterilmiştir. Kentin en önemli yapıları birbirini kapatmayacak şekilde ve daha açık algılanır şekilde gösterilmiştir. Minyatürün tüm yüzeyinde sarımsı bir yeşil hakimdir ve çok kısa otsu bitkiler homojen bir şekilde dağılmıştır. Kentin içinde az sayıda fakat çeşitli ağaçlar bulunur. Meyve ağaçlarının ne tür bir ağaç olduğu anlaşılır şekilde gösterilmiştir. En önemli öge gerçekte de olan akarsuyun varlığıdır; fakat yönü tamamen sayfaları birbirine bağlayacak şekilde gösterilmiştir. Zaten Matrakçı bu tür öğeleri bu anlamda keyfi kullanmıştır. Sözelimi, resim düzleminde ırmaklar, nehirler kıvrak ve dolayısıyla çoğu zaman sayfaları birbirine bağlama amacıyla kullandığı hayali nitelikteki öğelerin başında gelmektedir (Tükel, 2005: 65).

Kanuni Sultan Süleyman'ın Irak seferini Beyân-ı Menâzil-i Sefer-i Irakıyın isimli eserinde anlatan Matrakçı Nasuh, Konya kent merkezinin genel dokusunu ve yapısal özelliklerini de tasvir etmiştir.

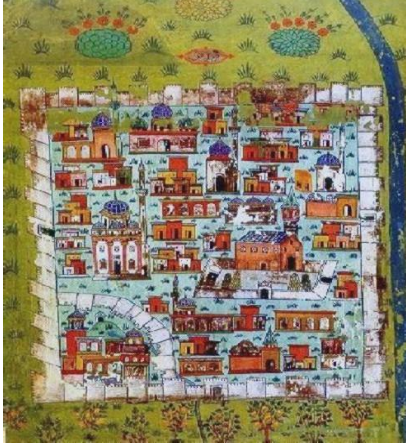


Resim 3: Matrakçı Nasuh, Konya Minyatürü (URL-3)

Konya minyatürü de kuş bakışı bir bakışla tasvir edilmiştir. Üst kısımda iki dağ arasından bir akarsu çıkar ve şehrin yakınından geçmektedir. Kale içinde şehir yapıları birbirlerini kapatmayacak şekilde ve şematik olarak gösterilmiştir. Kale surlarının yan yüzeyleri düzleme yatırılmış şekilde gösterilmiştir. Kalenin içinde ve dışında önemli dini yapıların en değerli özellikleri öne çıkarılmıştır. Mevlana dergâhı büyük ve tüm ayrıntılarıyla gösterilirken diğer yapılar daha küçük gösterilmiştir. Minyatürdeki tüm yapılar kare veya dikdörtgen formda ve kubbeleri de konik ve yarım daire şeklindedir ve şehrin genel mimarisini yansıtmaktadır. Kalenin içinde Konya kenti ve surların dışında da Mevlana dergâhı ile birkaç yapı resmedilmiştir. Minyatürdeki bütün yapılar doğuya yönelmiş olarak betimlenmiştir. Birbirinden farklı yeşil bitkiler, çiçek açmış ağaçlar, dağlar ve doğa görünüşleri ile minyatür zenginleştirilmiştir (Özkan ve Şimşir, 2023: 124). Konya minyatürü, iç Anadolu'nun soluk bozkır rengiyle kuşatılmış ve tüm yüzey boyunca yer yer küçük bitkiler, çiçekler ve yeni çiçek açmış meyve ağaçlarıyla gösterilmiştir. Ağaç ve bitki formları çok ve yeşil olmasına rağmen

soluk renk ve tonlarıyla gösterilmiş ve sarımsı bozkır renginin önüne geçmemiştir.

Bu el yazması kitapta Diyarbakır kenti de tasvir edilmiş ve kent merkezinin en önemli özelliği olan açık renk surlarla çevrili kare biçimli hali vurgulanarak gösterilmiştir. Surların dışından geçen nehir koyu rengiyle kompozisyondan taşan bir hal almış ve keskin bir zıtlık oluşturmuştur. Bu durum adeta kapalı kareyi açık bir kompozisyonmuşçasına dengelemiştir. Surların dışındaki oval biçimli bitki yumakları, tekrar eden çiçekler ve onların sıralanışı surların dışında doğal bir yaşam alanının varlığını göstererek sert mizaçlı yapılarla zıtlık oluşturmuştur.



Resim 4: Matrakçı Nasuh, Diyarbakır Minyatürü (URL-4)

Diyarbakır şehri görselinde olduğu gibi bazı şehirlerin temel biçimlenişi korunsa da ayrıntıları görmezden gelinmiş ve biçimlerin oluşturduğu lekeler geometrik motiflere dönüşerek halı desenleri gibi gösterilmiştir. Bitki örtüsü de dekoratif bir nitelikte olup halının çiçekli bordürlerini oluşturmuş gibidir. Yüzeylerin biçimsel düzenlenişine özel bir derinlik kazandıran bu kavrayış, motif ve parçaların sonsuz bir tarzda birbirini izleyen girift dekoratif anlamlarını da güçlendirmiştir (Tansuğ, 2004:129).

Matrakçı Nasuh'un özgün biçim dili özellikle Bitlis minyatüründe çok iyi görünmektedir. Kenti, özgün coğrafik yapısı ve tarihi dokusuyla uyum içinde biçimlendirmiş ve benzer rengin tonlarıyla dengelemiştir. Sarı, kırmızı ve kahverenginin homojen kullanımını iki yuvarlak bölümden oluşan ve birini açık renkli surla ve diğerini de keskin bir konturla ayırmış olsa da bütünde çok önemli büyük bir kent izlenimi vermektedir.

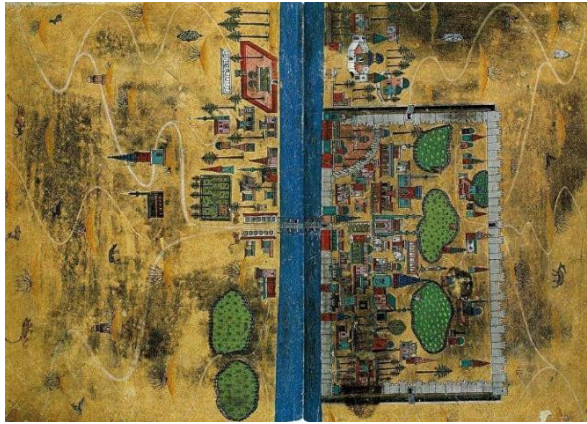




Resim 5: Matrakçı Nasuh, Bitlis Minyatürü (URL-5)

Kent iki bölümlü olup üst bölümde kale ve önemli yapılar yer alır. Kentin üst ve alttaki bölümleri birbirine merdivenle bağlanmıştır. Tüm kente yukardan bakılmış ve coğrafyasının çok dağlık bir bölge olduğu ve buna rağmen ne kadar zengin bir bitki örtüsüne sahip olduğu vurgulanmıştır. Minyatürün en üstünde yer alan ve iki dağ arasındaki açıklıkta yer alan bölümdeki yoğun ağaç görüntüleri de ormanlık alanın varlığını hissettirmektedir. Bu minyatürü diğerlerinden ayıran en önemli özellik çok merkezli oluşu ve bunu algılamada takibi gereken öğelerin varlığıdır.

Matrakçı, sultan ve ordusu birçok kentten sonra Bağdat'a gelmiştir. Burada diğer kentlere göre daha uzunca bir süre kaldıklarından; kentin çevresiyle birlikte çok iyi incelenmiş olduğu minyatürlerde açıkça görülmektedir. Kent merkezi ve çevresi iki sayfa olarak tasvir edilmiştir.



Resim 6: Matrakçı Nasuh, Bağdat Minyatürü (URL-6)

Matrakçı'nın Bağdat Minyatürünün en belirgin özelliği kitabın iki sayfasının birleştiği ve tam ortada koyu mavi haliyle Dicle nehri ve iki yanına yatay düzleme yatırılmış gibi duran yapılarıyla kentin varlığıdır. Önemli

yapılar, dini yapılar ve türbeler dikkat çekmektedir. Kentin her iki tarafında bulunan çevrili alanlar, belirgin bir yeşil renk ile gösterilmiş ve bu da ekili tarım alanlarının varlığını hissettirmektedir. Kent içinde bulunan hurma ağaçları yeşil ve üzerinde meyveleriyle gösterilirken yerleşim bölgesi dışındaki ağaçlar ve bitkiler kurumuş halleriyle çölleşmiş görünüme uyum gösterir niteliktedir. Matrakçının bu minyatürlerinde akarsular gibi bitki örtüsü de özellikle ağaçlar ve çiçeklerde anlatımın işaret etmede temel öğeleri olmuştur. Ayrıca iklim koşullarına göre ve coğrafyaya göre de farklılık gösterebilir. Örneğin çam ağacı İstanbul ikliminde bulunurken Bağdat coğrafyasının çöl ikliminde görülmeyecektir (İlal, 1995: 21). Bu çölleşmiş alanda birçok kıvrımlı yolların olması, birçok kentten bu kente girişin olduğunun işareti niteliğindedir. Ayrıca Bağdat'ın yakın mesafesinde vahşi doğa ve hayvanlarda gösterilmiştir. Bağdat minyatüründe yer alan vahşi doğadaki hayvanlar oradaki bir gerçeği soyut, biçimsel ve simgesel bir dille aktarırken sur kapısındaki iki aslan da kent yaşamının gerçeğinin soyut, biçimsel ve simgesel aktarımı olmuştur (İlal, 1995: 20).

Matrakçı Nasuh'un Beyân-ı Menâzil-i Sefer-i Irakeyn isimli kitabında yer alan kentlere dair tüm topografik tasvirlerde geniş bir mekan içinde yapılar ve yapılar arasındaki boş alanlar tüm ayrıntılarıyla gösterilmiştir. Buralarda o bölgenin ağaçları, bitkileri ve çiçekleri karakteristik özellikleriyle vurgulanmıştır. Özellikle ağaç tasvirlerinde ince, uzun, konik formlu ya da boğumlu kütesel görünümleri yanı sıra yaprak formundaki farklılıklarıyla da ağacın türü hakkında açık ve anlaşılır bilgi vermektedir. Osmanlı sanatındaki ağaç, bitki ve çiçek motifleri hayali ve stilize halleriyle tasvir edilirken, Matrakçı Nasuh gerçekçi bir yaklaşımla tasvir edilmesine öncülük etmiş ve islam dünyasının bir sanatçısı olarak, natüralist üslupla tasvirde kalıplardan tamamıyla vazgeçmemiştir, ancak yaptığı tasvirlerin tümü tam anlamıyla kalıp motifler olarak da değerlendirilemez (Atasoy, 2002:134).

Matrakçı Nasuh'un kent minyatürleri farklı bir görme biçimiyle yapılmış topografik tasvirlerdir. Kent görünümleri sonsuz bir mekan içinde anlam bütünlüğünü koruyan soyut tasarımlar olarak gösterilmiştir. Matrakçı'nın insan figürlerine rastlanılmayan bu topografik tasvirlerinde; alanlar ve bitki örtüsü, o bölgede bulunan hayvanlar, var olan yapılar ayrıntılarıyla gösterilmiş ve kendi bütünlüğü içinde yer almıştır (İpşiroğlu, 2005: 67).

Matrakçı kentlerin topografik yapısını verirken doğa ve doğaya dair tüm verileriyle doğa duygusunu da yoğun bir şekilde hissettirmiştir. Dolayısıyla bitki örtüsündeki canlı renkler, yemyeşil tepeler, masmavi akarsularla bir manzara denemesi de yaptığı hissiyatını vermiştir. Örneğin, ağaçların kullanımında bir keyfilik görülmüş olsa da onların biçimleri, renkleri değişiklik gösterse de ağaç olma hali hep inandırıcı olmuştur. Dolayısıyla Matrakçı Nasuh'la birlikte Türk minyatür sanatına yerleşmiş bulunan "Osmanlı manzara ressamlığı" birçok örnekleriyle

topografik nitelikte, harita ve resim karması bir tasvir örneğinin gelişimine de neden olmuştur (Arık, 1976: 101).

## Sonuç

Matrakçı Nasuh'un Beyân-ı Menâzil-i Sefer-i Irakeyn isimli elyazması kitabı önemli bir belge niteliği taşımaktadır. Kitabın bütününde iki farklı kurgudan bahsedilebilir. Matrakçı bu kitabında hem tasvirlerdeki kent görünümünün iç dinamiğini hem de kentler arasındaki menzili (mesafe) yani sayfalar arasındaki bağlantıyı doğal, yapay ve kültürel öğeleri kullanarak kurgulamıştır. Kent görünümüne tek tek bakıldığında kuş bakışıymış izlenimi verse de bu bakışla yapıların yan yana ve üst üste görünmesi mümkün değildir. Bunlarda bazı ayrıntılar görmezden gelinmiş fakat önemli yapılar en açık tanımlanabileceği açılardan gösterilmiştir. Kentlerin topografik görünümünde yapılar, surlar, yollar ve coğrafik öğeler geometrik motif gibi gösterilmiştir. Gerçekte görüldüğü gibi değil; temel yapı öğeleri olan binalar, surlar, yollar ve coğrafik öğeler kavramlaştırılarak resmedilmiş ve adeta halı desenine dönüştürülmüştür. Kentler ve kentler arasındaki bağlantıların resmedilme mantığında ve sunumunda nesnel gerçekliği zorlasa da su yolları, patikalar, dağlar, tepeler, devam eden bitki öğelerini kullanma biçimi kitap sayfalarındaki bağlantıyı güçlendirmektedir. Çeşitli bağlantılar sayfalar arası takibi kolaylaştırdığı gibi gerçekte şehirler arası bağlantıyı gösterme amaçlıdır.

Matrakçı Nasuh, Beyân-ı Menâzil-i Sefer-i Irakeyn isimli el yazması kitabında; kent tasvirleriyle tüm sefer sürecini nasıl anlamlı ve anlaşılır kıldığını, görsel betim dilindeki gücünü ve farkını göstermiştir. Ayrıca döneminin önemli yerleşim yerlerini, topografyasını ve bitkisel dokuyu birbiriyle ilişkilendirerek siyasi ve coğrafik gerçekliği içinde minyatüre yenilikçi bir boyut katmış olduğunu belgelemiştir. Bu bağlamda Matrakçı Nasuh; tarih yazımında gösterdiği farklılık ve kültürel bir aktarım olma yolunda oluşturduğu bu belgelerle tüm araştırmacılar için önemli bir inceleme konusudur ve olmaya da devam edecektir.

## KAYNAKÇA

### Yazılı Kaynaklar

- And, M. (2009). *16. yüzyılda İstanbul, kent-saray-günlük yaşam*. İstanbul: Yapı Kredi Yayınları.
- And, M. (2014). *Osmanlı tasvir sanatları 1: Minyatür*. İstanbul: Yapı Kredi Yayınları.
- Arık, R. (1976). *Batılılaşma dönemi Anadolu tasvir sanatı*. Ankara: Türkiye İş Bankası Yayınları.
- Atasoy, N. (2015). İstanbul bahçeleri. *Büyük İstanbul Tarihi*, İstanbul: İSAM – İBB
- Atasoy, N. (2002). *Hasbahçe: Osmanlı kültüründe bahçe ve çiçek*. İstanbul: Aygaz.
- Ayvazoğlu, B. (1989). *İslam estetiği ve insan*. İstanbul: Çağ Yayınları.

- İpşirođlu, N-M. (1977). *Oluşum süreci içinde sanatın tarihi*. İstanbul: Cem Yayınevi.
- Kumcu İlal, S. (1995). *Beyân-ı Menâzil-i Sefer-i İrakeyn Sultan Süleyman Han minyatürlerinin doğa ve bitki örtüsünün incelenmesi*. İstanbul: İstanbul Üniversitesi Sosyal Bilimler Enstitüsü Yayınlanmamış Doktora Tezi.
- Mahir, B. (2012). *Osmanlı minyatür sanatı*. İstanbul: Kabalcı Yayınları.
- Özkan, E.-Şimşir, Z. (2023). Matrakçı Nasuh'un Beyan-ı Menazil-i Sefer-i İrakeyn adlı eserinden Konya kalesi. *Selçuklu Araştırmaları Dergisi*, 19, 115-146
- Ruggles, D. F. (2017). *İslami bahçeler ve peyzajlar*. (çev.: Nurcan Boşdurmaz), İstanbul: Koç Üniversitesi Yayınları.
- Tansuđ, S. (2004). *Resim sanatının tarihi*. İstanbul: Remzi Kitabevi.
- Tez, Z. (2018). *Yasaklı sanat olarak minyatür, resim ve grafik tarihi*. İstanbul: İnkılap Kitabevi.
- Tükel, U. (2005). *Resmin dili ikonografiden göstergebilime*. İstanbul: Homer.
- Yurdaydın, H. G. (1976). *Beyan-ı Menazil-i Sefer-i İrakeyn-i Sultan Süleyman Han*. Ankara: Türk Tarih Kurumu Yayınları.

### Görsel Kaynaklar

- URL-1: Resim 1: <https://onedio.com/haber/osmanlinin-en-basarili-topografik-haritalar-ustadi-matrakci-nasuh-un-18-harika-minyaturu-687779> (Erişim: 28.08.2024)
- URL-2: Resim 2: <https://www.tarihidim.com/matrakci-nasuhun-gozunden-10-turk-islam-sehri/> (Erişim: 15.09.2024)
- URL-3. Resim 3: <https://www.gzt.com/arkitekt/ozgun-kent-tasvirleriyle-matrakci-nasuh-3660282> (Erişim: 15.09.2024)
- URL\_4: Resim 4: <https://osmanliminyaturmuzesi.omeka.net/items/show/43> (Erişim: 15.09.2024)
- URL-5: Resim 5: <https://onedio.com/haber/osmanlinin-en-basarili-topografik-haritalar-ustadi-matrakci-nasuh-un-18-harika-minyaturu-687779> (Erişim: 28.08.2024)
- URL-6: Resim 6: <https://www.gzt.com/arkitekt/ozgun-kent-tasvirleriyle-matrakci-nasuh-3660282>(Erişim: 15.09.2024)

### Extended Abstract

Cities and their visual representations have always been a significant theme for artistic methods and modes of expression. In traditional forms of representation like miniatures, elements related to cities were frequently utilized, with some depictions focusing exclusively on urban themes. Urban miniatures are historically significant documents from both topographic and aesthetic perspectives. These representations often depict cities from a bird's-eye view and multiple perspectives. Settlements and geographical elements are presented cohesively, enhancing the narrative's impact.

Matrakçı Nasuh's depictions are particularly notable for the innovations they brought to Ottoman miniatures. By accompanying Ottoman military campaigns, he documented the routes traversed through both textual and visual narratives, contributing to historiography. This study aims to examine the structural characteristics of Matrakçı Nasuh's manuscript *Beyân-ı Menâzil-i Sefer-i İrakeyn*, created during the Iraq campaign, alongside select urban depictions, to reveal the intersection points between historiography and visual culture. Although these miniatures have been studied for varying and sometimes overlapping reasons,

this study seeks to underscore the importance of visual documents in historiography, particularly highlighting the role of vegetation in shaping urban topography.

To conduct this research, academic articles, theses, and relevant books were reviewed. The innovations Matrakçı Nasuh introduced to Ottoman miniatures were observed. His emphasis on cities, their characteristic features, topographic formations, and the tools used to illustrate connections between cities—along with the interplay between narrative structure and the perception of reality—have been subjects of interest for many researchers. Consequently, this literature review focuses primarily on studies analyzing the visual outcomes of Matrakçı's observations during Sultan Suleiman the Magnificent's Iraq campaign. Books about Matrakçı highlight his innovations in cartography and propose that his depictions redefine the notion of landscape painting within Ottoman miniatures. In this context, Nasuh's urban miniatures include elements worthy of further exploration.

This study employs a conceptual and descriptive analysis approach, examining selected cities from Matrakçı Nasuh's *Beyân-ı Menâzil-i Sefer-i Irakeyn* manuscript to explore urban topography and vegetation. The manuscript features unique topographic representations for each city, and six cities have been selected for analysis. Istanbul serves as the campaign's starting point and is historically and politically significant. Its depiction offers a multi-perspective view, making it an essential visual document. Eskişehir is depicted with its steppe vegetation and river, creating a strong narrative connection. Konya's bird's-eye depiction emphasizes the importance of its fortress and the Mevlana dervish lodge. Diyarbakır is symbolically arranged in a carpet-like pattern, featuring its buildings and vegetation within a square form. Bitlis, with its dual-section urban layout and multi-centered structure, requires visual tracking, differing from other city designs. Baghdad, the campaign's ultimate target, spans two pages on either side of the Tigris River. Its agricultural lands, desert landscapes, wildlife, and symbolic animals are vividly depicted. Throughout the manuscript, topographic urban views, natural features, vegetation, and narrative connections are cohesively integrated.

This study examines Matrakçı Nasuh's urban miniatures to explore the contributions and methodologies of visualization in historiography, highlighting the distinctive visual language Matrakçı employed.

In Matrakçı Nasuh's urban miniatures, the structural features of cities, their vegetation, and the geographical connections—such as rivers and mountains—between cities are depicted as a unified narrative.

The findings reveal how visual representation enhances narrative comprehension and impact, demonstrating that visual depiction is a powerful tool. Matrakçı introduced a novel dimension to miniatures by interrelating significant settlements, topography, and vegetation within their political and geographical realities. The distinctions he brought to historiography offer critical cultural documentation, making his works a vital subject of study for all researchers.

*"İyi Yayın Üzerine Kılavuzlar ve Yayın Etiği Komitesi'nin (COPE) Davranış Kuralları" çerçevesinde aşağıdaki beyanlara yer verilmiştir. / The following statements are included within the framework of "Guidelines on Good Publication and the Code of Conduct of the Publication Ethics Committee (COPE)":*

**Etik Kurul Belgesi/Ethics Committee Approval:** Makale, Etik Kurul Belgesi gerektirmemektedir./Article does not require an Ethics Committee Approval.

**Çıkar Çatışması Beyanı/Declaration of Conflicting Interests:** Bu makalenin araştırması, yazarlığı veya yayınlanmasıyla ilgili olarak yazarların potansiyel bir çıkar çatışması yoktur. / There is no potential conflict of interest for the authors regarding the research, authorship or publication of this article.