

Erzurum ve Çevresi Geleneklerinde Yaşayan Bir Kültürel Kalıt: Hamamtası

Hakan Hadi KADIOĞLU *

ETÜ, Sosyal Bilimler Enstitüsü Dergisi, I/2, Temmuz 2016, Sayfa: 87-101

ÖZET

Erzurum ve çevresinde fiziki temizlik ve şifa elde etmek amacıyla hamam ve kaplıcalardan yaygın biçimde yararlanılmaktadır. Bu yararlanma esnasında geçmişten günümüze uzanan birtakım gelenekler yerine getirilmektedir. Bu hamam uygulamalarının vazgeçilmez öğelerinden biri de hamam taşıdır. *Çalışmamızda Erzurumlu ve Erzurum'da yerleşik kişilerden* ve Erzurum Müzesinden temin edilen on hamam taşı boyut ve görünüm bakımından incelendi. Birçok yerel adetin yerine getirilmesinde vazgeçilmez bir öğe olarak karşımıza çıkan hamam taşının, bizzat işlevleri ve üzerindeki motifler ile kadim inançlardan günümüze kalıtlar taşıdığı; eski su kültürünün çermik/hamam adetleri, düğün ve doğum görenekleri içinde varlığını sürdürdüğü sonucuna varıldı.

Anahtar kelimeler: hamamtası, inanç, ayin

A Cultural Heritage Living in Traditions of Erzurum and its Surrounding: Patara (Wash Bowl) as a Cultural Heritage

ABSTRACT

In Erzurum and its surrounding, Turkish baths (hamam) and thermal springs are commonly utilized for physical hygiene and healing. Traditions that are carried from past to present are performed. Patara or washing bowl is one of the indispensable elements of the bathing culture. In this study, ten bowls of people from Erzurum who are also residents of Erzurum and of

* Prof. Dr., Atatürk Üniversitesi, Tıp Fakültesi, Beyin ve Sinir Cerrahisi Bölümü, Erzurum, hakan60k@atauni.edu.tr

Erzurum Museum are investigated in terms of magnitude and appearance. As a conclusion it is observed that the patara, which is seen as an irrevocable part of many local tradition, has traces of ancient beliefs in terms of appearance and motives and it is also seen that the old water cult still remains in customs of bathing/spring as well as wedding and birth.

Key words: patara, washing bowl, religion, ritus

Giriş

İnsanlık tarihi boyunca toplumlar, sosyal hayatta çeşitli ihtiyaçlarını gidermek için çok farklı binalar tesis etmişlerdir. Bunların başında ibadethane, kervansaray, han, okul, köprü, çeşme, su sarnıcı, hamam gibi yapılar gelir (Kaplan, 2010; 131).

Arapçada 'ısıtmak, sıcak olmak' anlamındaki 'hamm' kökünden türeyen hamam (hammâm) kelimesi, sözlük olarak 'ısıtan yer' anlamına gelmekle birlikte, insanların temizlenme ve yıkanma ihtiyaçlarını karşılayan yapıların genel adı olarak da kullanılmaktadır. Bu kelimenin Farsça karşılığı ise "germâbe"dir (Eyice, 1997:402).

Hamamlar, ferdi ve toplumsal hayatta vücut temizliği ve rahatlamanın yanı sıra, dinî bir emir olarak insanların ruh temizliğindeki ihtiyaçlarını gidermek için toplumların hayatına girmiştir. Zamana ve şartlara göre çeşitli şekillerde edilen bu yapılar, birtakım değişikliklerle geçmişten günümüze kadar varlığını sürdürmüştür (Sezen, 2013:219). Kazanılan hayat tecrübeleri, zamanla çeşitli âdet ve inançlarla birlikte toplumda hamamla ilgili bir kültür birikiminin doğmasını sağlamıştır. Söz konusu tecrübeler, bugün de halk arasında 'hamam kültürü' olarak adlandırılmaktadır. Hem bir toplumsal ihtiyaca cevap veren hem de toplumsal ilişkilerin gelişmesinde çok önemli roller üstlenen hamam kültürü, Anadolu'nun birçok yerinde hâlâ canlı bir şekilde yaşatılmaktadır (Baştañçelik, 2009:1; Parlar, 2010:173; Kaplan, 2010: 151).

İnsanlar, tarih boyunca, yaşadıkları sahadaki sıcak, soğuk, tatlı veya mineralli su kaynaklarından içme ve ılıca olarak yararlanmışlardır. Bu yararlanma, özellikle sağlık maksatlı olmuş ve bu uygulama ile hem maddi hem de manevi fayda umulmuştur (Tali, 2013: 2120). Hamamlarda kullanılan taşların uygulamalarını Sümerlere, bugünkü biçimini ise Friglere kadar uzatmak mümkündür (Aksoy, 1976: 35). Hamam taşları, yine kadim inançların geleneklerle günümüze uzayan bir biçimini oluşturan insan ve hayvanların sağaltımı için kullanılan şifa taşları ile karıştırılabilmektedir. Şifa taşlarının iç ve dış bezemelerinde tılsımlar, tılsım sembelleri, şifa duaları ve ayetlerinin yer alması ve balık figürlerinin olmaması, bunları hamam tasından ayrılabilir. Göbek şifa taşlarında da olabilmektedir (Aksoy, 1976: 35; Kadioğlu, 2015: 121).

Gereç-Yöntem ve Bulgular

Toplam 10 adet hamam tası üzerinde çalışıldı. Tasların *ilk dördü* Erzurum'da yerleşik ve Erzurumlu kişilerden temin edildi; boyut ve görünümleri de tarafımızdan belirlendi. Erzurum Müzesi dökümünde bulunan diğerlerinin bilgileri ise *döküm* kayıtlarından elde edildi.

Hamam Tasları

Çalışmamızdaki 10 hamam tasının biçim ve bezemelerine göre farklı oldukları görülmektedir. Bunların beşinin (1, 2, 5, 9, 10) tabanının merkezinde göbeğinin olduğu, beşinde ise tas göbeğinin olmadığı; üç örnekte (2, 3, 4) tabana bir aks ile bağlı 1-3 ejderha-balık **figürini** olduğu görüldü. Balık **figürini** olan tasların biri göbekli (2), ikisi (3, 4) ise göbeksiz idi. Tasların ekserinin bakırdan (4, 5, 6, 8, 9, 10), üçünün pirinç (2, 3, 7) ve birisinin de gümüşten (1) imal edildiği belirlendi. *Aşağıda özellikleri ayrıntılı olarak verilen objelerin kodlanmasında temin edildikleri kişilerin adlarının kısaltması kullanılmıştır. Buna göre,* HHK Hakan Hadi Kadioğlu, BGK Berrin Göktuğ Kadioğlu, ES Esra Sungur, RÖ Rıfat Özaras, EM Erzurum Müzesini ifade etmektedir.

Katalog numarası : HHK-2013/1
Kaynak kayıt numarası : BGK 001

Resim numarası : 1
Boyutları : R= 18 cm, h= 7 cm
Fiziki özellikleri : Gümüşten imal edilmiş, imal tarihi belirsiz.
Tanım : Göbekli, dıştan içe kabartma tekniği ile bezenmiş. Taban ve kenarlarda tekrarlanan çiçek motifleri ile süslenmiş. Göbekte bir yelkenli tekne ve etrafında martı nakşedilmiş. Kenarlarda dıştan içe kabartma tekniği ile yapılmış 20 kavisli geometrik motif yer alıyor. Tasın herhangi bir yerinde yazı bulunmuyor.

Katalog numarası : HHK-2013/2
Kaynak kayıt numarası : ES 001
Resim numarası : 2
Boyutları : R= 11 cm, h= 4 cm
Fiziki özellikleri : Sarı pirinçten mamul, imal tarihi belirsiz.

Tanıml

: Silme tekniđi ile yapılmıř olan tasn tabanının merkezinde bir halka ile evrili iki kademeli gbeđin bulunduđu grlyor. Halkanın dıřında bir sıra dıřtan ie kabartma tekniđi ile yapılmıř iek motifleri yer alıyor. İki kademeli olan gbeđin dıřta kalan kısmında izme tekniđi ile yapılmıř bitki sapı desenleri ile sslendiđi izlenirken merkezde kalan kısmında herhangi bir bezek bulunmadıđı dikkati ekiyor. Tam merkeze lehimlenmiř 3 cm.lik bir aks zerinde alttaki  boyutlu, eklemli, pullu diđer i tek para, iki boyutlu balık figrini bulunan tasn herhangi bir yerinde yazı bulunmuyor.

Katalog numarası

: HHK-2013/3

Kaynak kayıt numarası

: R 001

Resim numarası

: 3

Boyutları

: R= 20.5 cm, h= 6.5 cm

Fiziki zellikleri

: Sarı pirinten maml, imal tarihi belirsiz.

Tanıml

: Silme tekniđi ile yapılmıř olan tasn tabanının dz olduđu ve merkezinde 9 yapraklı kabartma yntemi ile yapılmıř yaprak motifi grlyor. Tabanda izme tekniđi ile  sıra halinde iek ve bitki figrlerinin yapılmıř olduđu izleniyor. Tasn tam merkezindeki lehimlenmiř 3.5 cm.lik bir aks zerinde altta kalan ikisi  boyutlu, eklemli, pullu ve eklem vileri ve gzleri pembe, mavi cumpullarla bezenmiř iki balık/ejderha figr ile aksın en stnde bulunan bir nc figrinin tek para, iki boyutlu balık olduđu grlen tasn herhangi bir yerinde yazı bulunmuyor.

Katalog numarası

: HHK-2013

Kaynak kayıt numarası

: R 002

Resim numarası

: 4

Boyutları

: R= 20 cm, h= 6 cm

Fiziki zellikleri

: Bakırdan maml, imal tarihi belirsiz.

Tanım : Silme tekniği ile yapılmış olan tasın tabanının düz olduğu, merkezinde 8 yapraklı kabartma yöntemi ile yapılmış yaprak motifi ve bunun merkezine lehimlenmiş 3 cm.lik bir aks üzerinde alttaki üç boyutlu, eklemli, pullu diğeri tek parça, iki boyutlu balık figürünü bulduğu; tabanda kazıma tekniği ile yapılmış geometrik şekillerle süslendiği görülüyor. Tasın herhangi bir yerinde yazı bulunmuyor.

Katalog numarası : HHK-2013/5

Kaynak kayıt numarası : EM-6-78-001

Resim numarası : 5

Boyutları : R= 12 cm, h= 4.5 cm

Fiziki özellikleri : Bakırdan mamül, kalaylı, imal tarihi belirsiz.

Tanım : Diğer örneklerden farklı bir formda olduğu görülen ve dövme kabartma tekniği ile yapılmış olan tase 10 dilimli hücrelere ayrılmak suretiyle gül biçimi kazandırıldığı görülüyor. Tabana uyan kısımda iki sıra yaprak motifi yer alıyor. Bunlara tasın içinden bakıldığında, dış sırada olanlarının gode (çukur), iç sıradakilerin kabarcık (bleb) halinde yapıldığı ve bu bezemelerle uyumlu olarak tasın merkezindeki göbeğin (omphalos) kabartma yöntemi ile yapılmış 10 dilimli yaprak motifi ile çevrelendiği görülüyor. Tasın herhangi bir yerinde yazı bulunmuyor.

Katalog numarası : HHK-2013/6

Kaynak kayıt numarası : EM-341-001

Resim numarası : 6

Boyutları : R= 10 cm, h= 4 cm

Fiziki özellikleri : Bakırdan mamül, kalaylı, imal tarihi belirsiz.

Tanım : Göbeksiz düz kenarlı, içinde çizme tekniği ile işlenmiş arabesk motif bulunan tasın dış yüzünde bir madalyon içerisinde okunamayacak derecede silik ifadeye muhtemelen hicri olan ve miladi 1925 yılına tekabül eden 1344 tarihinin yazıldığı görülmektedir.

Katalog numarası : HHK-2013/7

Kaynak kayıt numarası : EM-363-001

Resim numarası : 7

Boyutları : R= 20 cm, h= 5.5 cm

Fiziki özellikleri : Pirinçten mamul, imal tarihi belirsiz.

Tanım : Göbeksiz, düz kenarlı, ince dudaklı, silme tekniği ile yapılmış. İç yüzünde kazıma ve çizme tekniği ile yapılmış geometrik bitki motifleri ile arabesk bezeme görülmektedir.

Katalog numarası : HHK-2013/8

Kaynak kayıt numarası : EM-463-001

Resim numarası : 8

Boyutları : R= 13 cm, h= 4.6 cm

Fiziki özellikleri : Bakırdan yapılmış, kalaylı, imal tarihi belirsiz.

Tanım : Silme tekniği ile yapılmış olan tasın içi düz, dudaksız, dış yüzünde kazıma tekniği ile yapılmış geometrik bitki motifleri ve arabesk bezeme görülmektedir.

Katalog numarası : HHK-2013/9

Kaynak kayıt numarası : EM-922-001

Resim numarası : 9

Boyutları : R= 15 cm, h= 4.8 cm

Fiziki özellikleri : Bakırdan yapılmış, imal tarihi belirsiz.

Tanım	: Tasın yan çeperlerinde içten dışa kabartılmış on dört hücre gözükmekte; bu hücrelerden yedisi boş yedisi ise çiçek rozetleri içermektedir. Tasın ağzı dışa kıvrık dudaklıdır; tabanında da çiçek motifleri görülen tasın üzerinde güneş ve kırlangıç resmedilmiş göbeğinin olduğu görülmektedir.
Katalog numarası	: HHK-2013/10
Kaynak kayıt numarası	: EM-1216-001
Resim numarası	: 10
Boyutları	: R= 19 cm, h= 4.5 cm
Fiziki özellikleri	: Bakırdan yapılmış, imal tarihi belirsiz.
Tanım	: Yan çeperinde dıştan içe döğme tekniği ile kabartılmış on altı yaprak şekilli hücre gözükten tasın ince dudağı olduğu görülmektedir. Tasın tabanında soyut motifler arasında beş küçük habbenin çevrelediği merkezi göbeği bulunmaktadır.

Tartışma

Suyun mekanik temizleme kabiliyetinden daha çok mistik ve mitolojik bir temizleme gücü olduğu kabul edilmiştir. Suyla temizlemek, Yahudilik, Hıristiyanlık, Müslümanlık gibi semavi dinler ve Şintoizm, Taoizm, Zerdüştilik, Manicilik gibi ahlak öğretisi ağırlıklı doğu dinlerinin hemen hepsinde var olan ortak bir inançtır. Vaftiz, gusul, gasil, abdest bunun tezahürü olarak görülmektedir. Benzer şekilde gelinin/damadın gerdek kurmadan, düğün öncesi hamama, kaplıcaya götürülmesi, gelinin havuz etrafında üç veya yedi kez dolaştırılması~döndürülmesi gibi, bebeği doğduğunda ikisinin de kırk gün evden çıkarılmayıp kırkuncı günden sonra dua/ayet okunmuş kırk fındığın konulduğu su ile kırk tas dökerek yapılan kırklama, eski dini ritüellerin günümüze uzanan kalıntılarıdır (Kadioğlu, 2015: 121).

Gerek gelin hamamı/çermiği gerekse kırk hamamı/çermiğinde, geline düğün öncesi gönderilen hamam takımı~hamam bohçasının ana ögesi olan "tas" kullanılmaktadır (Parlar, 2010: 169).

Hamam tasları değişik boyutta olabilmekte, içi dışı muhtelif tekniklerle yapılan değişik motiflerle bezenmektedir. Ortalama 20 cm çaplı ve 5-8 cm derin-

likte yapılan hamam taslarının altın örnekleri varsa da gümüş ve daha sık olarak bakırdan imal edilmiş oldukları görülmektedir. Kenar yükseltisi, içi-dışı dümdüz olabileceği gibi merkezden kenara açılan istiridye dilimli yahut lotus yapraklı da olabilir. İç yüz tabanında deniz dalgaları, balıklar resmedilen ve/veya merkezi penta ya da heksagram *işlenen örnekleri* bulunmaktadır.

Tasın göbeği hamam tasının en önemli öğesidir. Bazı araştırmacıların bunun hürmet edilen suyun tasa doldurulurken etrafa ve dışarıya sıçramasını engellemek için tasarlandığını düşünmelerine karşın simgesel anlamının olduğu açıktır. Yeni imal edilenlerde pek görülmeyen bu tas göbeğine küçük metal bir aks ile iki veya üç balık figürünün tespit edildiği örnekler az sayıda değildir. (Aksoy, 1976: 37) Bu figürinlerden altta olan/ların *üç boyutlu, birbirine eklenmiş 4-6 parçadan oluştuğu; üzerlerinde pula benzemeyen desenler, ağzı ve/veya gözlerinde ışıltılı cumpul veya boncukların olduğu* görülürken, en üstte bulunan balık figürünün tek parça, iki boyutlu ve diğer/ler/inden oldukça küçük olduğu izlenir. Alttaki/ler/in gözleri, ağzı ve kulaklarının olması dikkat çekicidir. Bu şekilleriyle balıktan çok pulsuz yılan, evrene benzemektedir/ler. Sunulan çalışmadaki üç örnekte (katalog numarası 2, 3, 4) bu figürinlerin olduğu saptanmıştır. Üç boyutlu, eklemli, pullu ve cumpullu olanların iki boyutlu olan ve en üstte yer alanlardan bariz biçimde farklı olması dikkat çekicidir.

Tasın kubbecik şeklindeki göbeği üzerinde beş köşeli veya altı köşeli yıldız motifi olabilmektedir. Ya da göbekten başlayıp dışa genişleyen biçimde yapımlı istiridye ya da salyangoz biçiminde dilimler görülebilir. Taslardaki bu süsleme, bezeme unsurlarıyla kullanım yer ve maksadı arasında ilişki olması gerekir. Zira hep tekrar ediledurmaktadır.

Bahse konu olan hamam/çermik tasının kullanım yeri düşün öncesi yıkanma, temizlenme ile doğan çocuğun annesi ile birlikte doğumun kırkinci gününde yıkanarak temizlenme eylemidir. Tasın fiziki yapısı yani biçimi unutulmuş inanç ve dinlerin izlerini taşıyan imgelerden oluşmaktadır. Bu imgeler; tasın yuvarlak olması ve iki ya da üç halka geçişini göstermesi, göbeğinin ve ilave göbceklerinin olması, merkezi göbeğin üzerinde pentagram, heksagram, lotus ya da istiridye dilimlerinin nakşedilmesi, göbekte tasın sayvanı arasında salyangozvari (spiral), dalga ve yunus balığı motiflerinin çizilmesi, (günümüzde rastlanılmayan lakin 20-25 yıl öncesine kadar sık görülen) biri eklemli diğeri tek parça metalden yapılan iki veya üç balığın göbeğin ortasına küçük bir direk tutturulması şeklinde sıralanabilir.

Bu simgeler, evrenin~dünyanın göbeği~omphalos inancı, yer-ana tanrıça tapıncı, su kültü ve bunların etrafında Demirkazık ~ aksis mundi, hayat ağacı, büyüdü sayı inancı olarak bir araya getirilebilir.

Tasın dış çevresi, içindeki üç halka ile birlikte iç içe geçmiş halkalar oluş-

turması, kadim inançlardaki evren tasarımını resmetmektedir. Bilindiği üzere eski inançlardaki evren tasavvuru spiral, helezon, iç içe halkalardan oluşan *ırk~kozmolojik* ideogramlarla gösterilmiştir (Esin, 2004: 59). Türk kozmogonisinde evren birbirine zıt fakat birbirini tamamlayan, evrenin tüm öğelerini/olgularını temsil eden iki evrensel öge gök ve yeryüzünden (yer-su) oluşmuş olarak tasavvur edilmiştir (Esin, 2001:19). Yeryüzü ile gök birbirine dünyanın göbeğinde bağlanırlar. Bu göbekteki bağ aracılığıyla yer altı, yeryüzü ve gök birbiriyle irtibatlanır.

Hemen hemen tüm inanç sistemlerinde hayatın suda ya da sudan başladığı, suyun katılaşması yahut buharlaşmasından yeryüzünün ve göğün oluştuğu inancı bulunmaktadır (Eliade, 2003:196). Su hayatın kökeni, her biçimin öncülü, her yaratının desteğidir. Su ile temas etmek her zaman yenilenmeyi, suya batmak (dummak) yeniden yaratılışı ve doğumu simgeler. Su akıcılığı ve parlaklığıyla aya, üretkenliği ile kadına benzetilir. Helezon, salyangoz, kadın, su, balık motiflerinin bütün kozmik düzlemlerde doğurganlığı temsil etmelerinin bu benzetmeden kaynaklandığı düşünülebilir. (Eliade, 2003:197).

Doğadaki canlılığın ve çeşitliliğin temel özdeğinin su ve onun değişim ve görünümleri olduğu, ilk inanç denecek kadar eskidir. Bu inanç tüm doğu ve batı dinleri ve inanç sistemlerinde mevcuttur. Sümer inançlarına göre suyun yoğunlaşmasından toprak ve buharlaşmasından gök ortaya çıkmıştır. Sümer kozmogonisinde yeryüzü ve gök tatlı su okyanusu (ab-zu~apsu) ile tuzlu, acı suyun (tiamat) birleşmesinden doğmuştur. (Eliade, 2003:199) Antik Yunan düşünürü Thales'in düşüncesine göre "*her şeyin başı, kökü, kaynağı sudur.*" *Eski Türk inançlarında da evren, yaratılmadan önce sadece sudan ibaret olarak tasavvur edilmekteydi* (Hançerlioğlu, 2000: 548).

Su kültürünün çok eski pagan inançlarının kalıntısı olduğunu düşünen A. İnan, bunun evrensel bir hurafe olduğunu söylemektedir (1976: 183-185). Su kültü ve günümüze uzanan yansıması olan Ganj ya da Nil nehrinde batarak yıkanma (dumma), Fırat'ın kaynağında yıkanma, vaftiz, gûsul, gasil, abdest gibi ritusların esası ruhsal, tâli olarak da fiziksel temizlik olsa gerektir. "Suyun işlevi tezahür ettiği dini çevre ne olursa olsun, hep aynı görünmektedir: o şekilleri öğütür, yok eder, günahları yıkar, bir taraftan da tathir edip taze hayat verir. Onunla dini maksatlı her temas kozmik itidalin iki anını toparlar: sürekliliğin sağlanması ve yaratılış." (Oğuz, 2002: 602).

Su değişik din ve kültürlerde bir takım simgelerle gösterilmiştir. Bunların başlıcaları, ejderhalar, yılanlar, isticridye, yunus ve diğer balıklardır. Ejderha ya da evren~büke *Türk ikonografisinde* Choular, Hsiung-nulardan beri var olagelmıştır. Kaşgarlı, Arapçasını "timsah" olarak verdiği, Uygurların "luu" dedikleri simgeye nek (daha sonra büke olacaktır) adını vererek bunun hem su kaynaklarını, hem yağmur bulutlarını temsil ettiğini; suyu ve bolluğu simgelediğini ifade eder (Kaş-

garlı Mahmut, 1999: 227-228). Yer ve gök evrenleri birbirinden farklıdır. Gök evreni pullu, ayaklı, kanatlı ve boynuzludur. Yer altındaki denize varan veya yersularında yüzen luu ise yılan şeklinde gösterilir (Esin, 2004: 134, 145). Türk ikonografisinde yılan ve balık birbiriyle ilgili cinslerden sayılan evrenler olarak görülebilmektedir (Esin, 2004: 29, 137). Bir Anadolu İslâm mitinde bulunan "... üzerinde yaşadığımız yer küresi su üzerindedir. Su da bir kayanın üzerindedir. Kaya da bir öküzün boynuzları üzerinde, öküz de balık üzerindedir" şeklindeki tasavvur dikkat çekicidir (And, 2012: 81). Burada kullanılan simge ve tasavvur açık biçimde ana tanrıça ve simgeleri ile su ve evren yapısı algısına işaret etmektedir. Benzer biçimdeki tasavvuru, su kaynağı (çermik) ile çermik tasındaki (hamam taşı) simge ve motiflerle suyla arınma, yeniden doğma, evrenin parçası olma ritüelleri arasında görmek mümkündür.

Yer ile gök arasındaki irtibatın kutsanmış yerlerde (hierophany) ve dağ ya da dağ tepelerinde sağlandığını *görmekteyiz*. Mircae Eliade bu olguları üç ana ve tamamlayıcı unsur etrafında toplamaktadır:

"1)Dünyanın merkezinde, yerle göğün birleştiği 'kutsal dağ' bulunmaktadır;

2) Her tapınak ya da saray ve biraz daha geniş bakarsak her kutsal ev kutsal dağla özdeşleştirilir ve bu suretle merkez olur;

3)Axis mundi (yerin ekseni) geçtiği yerler olarak kutsal şehir ya da tapınak gök, yer ve yeraltının birleştiği yer olarak görülür. (Eliade, 2003: 362) *İda*, Olimpos, Meru, Tabor, Gerizim, Sina, Fuji ve Altay böyle dağlardır. Eski Türk inancında bu dağın (Altay'ın) tepesinde kutup yıldızı parlamakta ve Demirkazıklı yerle irtibatlanmaktadır. Yerle gök arasında aynı zamanda bir kapı olarak telâkki edilen bu yerlere göbek~omphalos, tabbur~Tabor Dağı (Filistin) veya dünyanın göbeği~Gerizim Dağı~Tabbur Eres (Filistin), âlemin göbek bağı~naf-ı âlem (Kargapazarı, Erzurum) gibi sıfatlar verildiği de görülmektedir. Türk çadırının orta direğine de buna benzer kutsallık izafe edilmektedir.

Hamam/çermik taslarının büyük bir kısmında görülen göbek (omphalos) yukarıda belirtilen kozmik dağın temsilcisidir. Omphalos Antik Yunanda toprağın ve doğumun sembolüydü. Yukarıdaki tas tanımımızda vurguladığımız tasın göbeğinden yükselen bir demir eksen~demir kazık üzerindeki evren ve balık figürinleri ana tanrıça ve su kültürünün öğeleri olarak karşımıza çıkmaktadır. Bazı örneklerde görülebilen tasın göbeği üzerindeki beş köşeli (pentagram) ya da altı köşeli yıldız (heksagram, Davud Yıldızı, Süleyman'ın Mührü) motifleri Sümerlere kadar uzanan tılsım ideogramlarıdır (Oğuz, 2002: 714, 756). Sadece göbek üzerinde yahut göbeği merkez olarak tüm tasa açılan lotus yaprağı yahut istiridyeye kabuğu ikonları da doğrudan su kültürü ve ana tanrıça inancının kalıntılarıdır. İstiridyenin yağmur sularıyla döllenip inci yavruladığına inanılırdı. İnci evrensel sembolik değere sahiptir. "İnci ay ve su ile kadına bağlı bir simge olup sulardan

yahut aydan doğmuş bir deniz kabuğunda bulunmuştur; o, yaratıcının dişiliğın esas simgesidir. Deniz kabuğının cinsi sembolizmi ona, tazammun ettiği bütün güçleri aktarmaktadır. Bu üçlü ay-su-kadın sembolizminden incinin tıbbi, nisai ve cenazeye müteallik sihri nitelikleri tüer” (Oğuz, 2002: 767).

Tasın biçiminden ayrı olarak hamam tası ile uygulanan “kırkla-n-ma” ve “gelin hamamı/çermiği” rituslarının ayrı bir yazıyla ele alınmasının uygun olacağı kanısındayım.

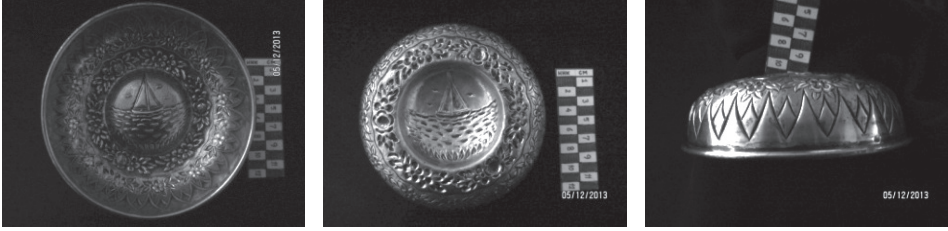
Kırk sayısı: Birçok inanç sisteminde kimi sayılar özel bir öneme sahiptir. Mitolojide geniş yer tutan sayıların bazısına kutsal bir değer atfedilirken bazısına ise büyüsel bir anlam ve işlev yüklendiği görülür. Bunlardan 3, 7, 40 sayılarının öne çıktığı söylenebilir. Bu sayıların her üçü ile ilgili hemen her inanç sisteminde bir kısım mitler bulunmaktadır. Bunları kalıcı hale getiren ve yaşadığı halka göre özellik kazandıran ve yaşatan sanat ve edebiyat eserleridir (And, 2012: 45). Anadolu'nun birçok yerinde olduğu gibi Erzurum'da da kırk sayısı ile ilgili çok sayıda inanç vardır. Bunlardan birisi de doğan çocuk ve annesi için ilk kırk günün tehlikeli olduğu inancıdır. Bu süre tamamlanınca kırk hamamı adıyla düzenlenen törende anne ve bebeği kırklanarak kırkı çıkarılır ve selamete kavuşturulur (Sezen, 2013: 221). Yeni doğanın heyecanı ile sağlık ve bereket getiren bu uygulama yapısal açıdan tufan, yeniden doğma, arınma ve vaftizle kıyaslanabilir (Eliade, 2003: 217).

Buraya kadar nakledilenlere dayanarak, düğün ve doğum merasimlerinin vazgeçilmez aksesuarlarından olan hamam tasının, bizzat işlevleri ve üzerindeki motifler ile kadim inançlardan günümüze kalıtlar taşıdığı; eski su kültürünün Erzurum ve çevresindeki çermik/hamam adetleri, düğün ve doğum görenekleri içinde varlığını sürdürdüğünü söyleyebiliriz.

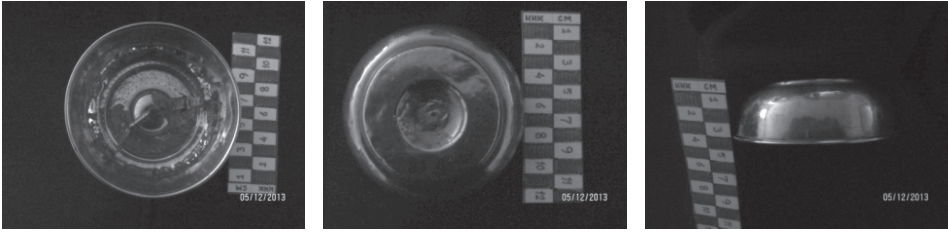
KAYNAKÇA

- Baksoy, O. (1976). “Şifa Tasları”, **Türk Etnografya Dergisi** , XV, 35-54.
- And, M. (2012). **Minyatürlerle Osmanlı-İslam Mitolojyası** (Vol. 4b). İstanbul: YKY.
- Baştañçelik, A. (2009). **Adana Dügünlerinde Gelin Hamamı**, içinde A. Baştañçelik, Adana Halk Kültüründe Doğum-Evlenme-Ölüm (pp. 1-5). Adana: Altın Koza Yayınları.
- Eliade, M. (2003). **Dinler Tarihine Giriş**, İstanbul: Kabalcı Yayınevi.
- Esin, E. (2001). **Türk Kozmolojisine Giriş**, İstanbul : Kabalcı Yayınevi.
- Esin, E. (2004). **Türk Sanatında İkonografik Motifler**, İstanbul: Kabalcı Yayınevi.
- Eyice, S. (1997). “Hamam”, **TDVİA**, Ankara: TDV Yay., cilt: 15, 402-430.
- Hançerliođlu, O. (2000). **İslam İnançları Sözlüğü**. İstanbul: Remzi Kitabevi.
- İnan, A. (1976). **Eski Türk Dini Tarihi**. İstanbul: Kültür Bakanlığı Yayınları.
- Kadiođlu, H. H. (2015). “Pasinlerde Kaplıca Olgusu Etrafında Oluşan İnanış ve Uygulamalar”, **Atatürk Üniversitesi Edebiyat Fakültesi Sosyal Bilimler Dergisi**, (54), 121-133.
- Kaplan, Y. (2010). “Türk Hamam Kültürünün Divan Şiirine Yansıması”, **Atatürk Üniversitesi Türkiyat Araştırmaları Enstitüsü Dergisi**, (TAED) (44), 131-155.
- Kaşgarlı, M. (1999). **Divan-ı Lügatit Türk** (Cilt 3). (B. Atalay, Trans.) Ankara: Türk Tarih Kurumu Yayınları.
- Oğuz, B. (2002). **Türkiye Halkının Kültür Kökenleri** (Vols. II-A). İstanbul: Anadolu Aydınlanma Vakfı.
- Parlar, G. “Türk Minyatür Resminde Hamam Kültürüne Dayalı Örnekler ve Batılılaşmaya Yönelik İlk Denemelerde Plastik Yaklaşımlar”, **Acta Turcica Çevrimiçi Tematik Türkoloji Dergisi**, 2 (2), 169-184.
- Sezen, L. (2003). **Erzurum Folkloru** (3. Baskı). Erzurum: Atatürk Üniversitesi Yayınları. No. 1025.
- Tali, Ş. (2013). “Kayseri Etnografya Müzesi’nde Bulunan Şifa Tasları ve Sanatı Üzerine”, **Turkish Studies**, (8), pp. 2119-2138.
- Uysal, M. (1974). **İslama Sokulan Bidat ve Hurafeler**, (Vol. 2). Konya: Dini Neşriyat Yayınevi.

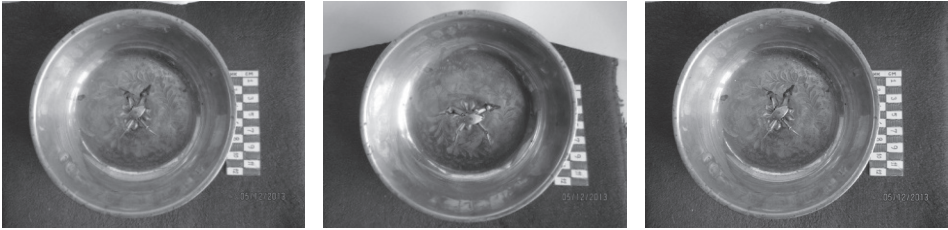
Resimler



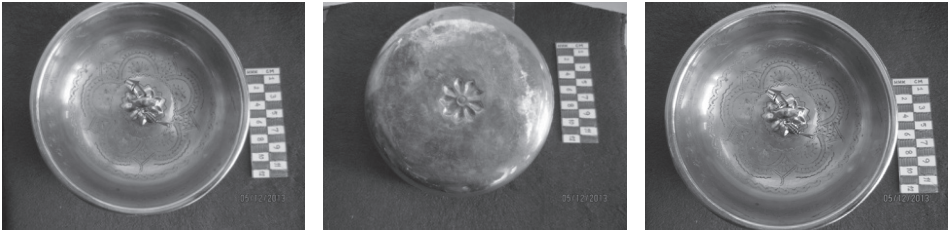
Resim-1: HHK-2013/1-BGK 001



Resim 2: HHK-2013/2-ES 001



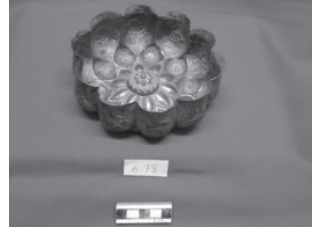
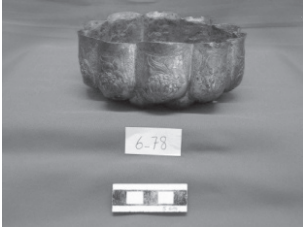
Resim-3: HHK-2013/3-RÖ 001



HHK-2013/4-RÖ 002

R: 20 cm **h:** 6.0 cm **evsaf:** bakır

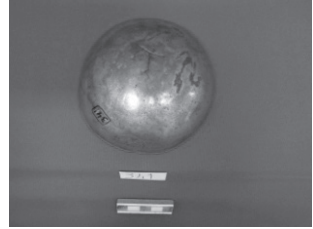
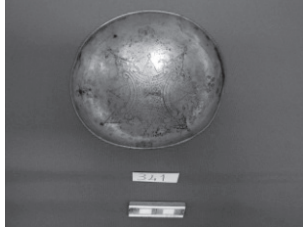
Göbeğinde biri eklemli, diğeri tek parça balık figürünü bulunmaktadır



HHK-2013/5-EM-6-78-001

R: 12 cm **h:** 4.50 cm **evsaf:** bakır

On yapraklı gül şeklinde, göbeğinde on yaprağın çevrelediği omphalos bulunmaktadır



HHK-2013/6-EM-341-001

R: 10 cm **h:** 4 cm **evsaf:** bakır

Göbeksiz düz kenarlı, içinde çizme tekniği ile işlenmiş arabesk motif, dışında muhtemelen ait olduğu kişiyi gösteren ve 1344 tarih yazıldığı görülmektedir



HHK-2013/7-EM-363-001

R: 20 cm **h:** 5.5 cm **evsaf:** pirinç

İnce dudaklı, göbeksiz, içyüzünde geometrik ve arap harflerini andıran kazıma-çizme tekniği ile yapılmış süslemeler bulunmaktadır



HHK-2013/8-EM-463-001

R: 13 cm **h:** 4.6 cm **evsaf:** bakır

İçi düz, dudaksız, dış yüzünde kazıma tekniği ile yapılmış geometrik bitki motifleri ile arap harflerinden oluşan bezeme görülmektedir.



HHK-2013/9-EM-922-001

R: 15 cm **h:** 4.8 cm **evsaf:** bakır

Tasın yan çeperlerinde içten dışa kabartılmış ondört hücre gözükmekte; bu hücrelerden yedisi boş yedisi ise çiçek rozetleri içermektedir. Tasın ağzı dışa kıvrık dudaklıdır; tabanında da çiçek motifleri görülen tasın üzerinde güneş ve kırlangıç resmedilmiş göbeğinin olduğu görülmektedir.



HHK-2013/10-EM-1216-001

R: 19 cm **h:** 4.5 cm **evsaf:** bakır

Yan çeperinde dıştan içe döğme tekniği ile kabartılmış onaltı yaprak şekilli hücre gözüken tasın ince dudağı olduğu görülmektedir. Tasın tabanında soyut motifler arasında beş küçük habbenin çevrelediği merkezi göbeği bulunmaktadır.