

Tarakçı Erdoğan İ. & Pektaş K. (2024). "Turizm Alanında Lisansüstü Eğitim Alan Öğrencilerin Çok Kültürlülük Algılarının Belirlenmesinde Çoğulcu Cehaletin Rolü", *International Journal of Entrepreneurship and Management Inquiries*, 08(15), 86-107.

Doi: 10.55775/ijemi.1556416

<https://dergipark.org.tr/en/pub/ijemi>

Başvuru Tarihi/Received Date: 26.09.2024 Kabul Tarihi/Accepted Date: 25.12.2024

Araştırma Makalesi / Research Article

Turizm Alanında Lisansüstü Eğitim Alan Öğrencilerin Çok Kültürlülük Algılarının Belirlenmesinde Çoğulcu Cehaletin Rolü*

Doç. Dr. İnci ERDOĞAN TARAKÇI, ORCID: 0000-0002-4101-7111,
Mersin Üniversitesi, Türkiye; inci.erdogan@mersin.edu.tr

Doktora Öğrencisi Kübra PEKTAŞ**, ORCID: 0000-0002-9862-3200,
Mersin Üniversitesi, Türkiye; pektaskubra7@gmail.com

<i>The Role of Pluralistic Ignorance in Determining Multiculturalism Perceptions of Graduate Students in Tourism</i>	<i>Turizm Alanında Lisansüstü Eğitim Alan Öğrencilerin Çok Kültürlülük Algılarının Belirlenmesinde Çoğulcu Cehaletin Rolü</i>
Abstract	Özet
<p>Tourism is by nature a sector that brings together people from many different cultures. In the tourism sector, which is building a multicultural structure, it is important to determine the perceptions of tourism students on this issue. Therefore, the aim of this study is to determine the role of pluralistic ignorance in determining tourism students' perceptions of multiculturalism. To this end, semi-structured interviews were conducted with 17 tourism students who were included in the study using the snowballing technique. Based on the results, the presence of pluralistic ignorance was found in the questions related to the sensitivity of students' multicultural dimensions, the academic and social development of young people and the maintenance of individuals' multiculturalism. However, no significant difference was found between the assessment of individual and community opinions on equal opportunities. It is hoped that the suggestions developed based on the findings will be supportive in overcoming pluralistic ignorance.</p>	<p>Doğası gereği turizm birçok farklı kültürden bireyi bir araya getiren bir sektördür. Çok kültürlü bir yapı inşa eden turizm sektöründe turizm öğrencilerinin konuya ilişkin algılarının belirlenmesi önemlidir. Bu doğrultuda çalışmanın amacı, turizm alanında eğitim alan lisansüstü öğrencilerinin çok kültürlülük algılarının belirlenmesinde çoğulcu cehaletin rolünü tespit etmektir. Bu amaçla kartopu örnekleme tekniği ile araştırmaya dâhil edilen 17 lisansüstü turizm öğrencisiyle yarı-yapılandırılmış görüşme gerçekleştirilmiştir. Elde edilen bulgulardan hareketle öğrencilerin çok kültürlülük boyutlarının hassasiyetine, gençlerin akademik ve sosyal gelişimine ve bireylerin çok kültürlülüğünü sürdürmesine yönelik yöneltilen sorularda çoğulcu cehaletin varlığı tespit edilmiştir. Ancak fırsat eşliği konusunda bireysel düşünceler ile toplumun düşüncelerinin tahmini arasında belirgin bir farka rastlanılmamıştır. Bulgulardan hareketle geliştirilen önerilerin çoğulcu cehaleti aşmada destekleyici olacağı umut edilmektedir.</p>
Keywords: Culture, Multiculturalism, Pluralistic Ignorance, Faculty of Tourism, Tourism Education	Anahtar Kelimeler: Kültür, Çok Kültürlülük, Çoğulcu Cehalet, Turizm Fakültesi, Turizm Eğitimi
Jel Classification: L83 - Z32	JEL Sınıflandırması: L83 - Z32
Araştırma ve Yayın Etiği Beyanı: Bu çalışmada, araştırma ve yayın etiği kurallarına uyulduğu yazarlar tarafından taahhüt edilmiştir. Yazar Katkı Oranları: Birinci yazarın katkı oranı %50; İkinci yazarın katkı oranı %50 Çıkar Beyanı: Yazarlar açısından ya da üçüncü taraflar açısından çalışmadan kaynaklı çıkar çatışması bulunmamaktadır. Etik Beyanı: Mersin Üniversitesi Sosyal ve Beşeri Bilimler Etik Kurulu'nun 08.05.2024 tarih ve 167 sayılı Kararı ile ilgili çalışma etik yönünden uygun bulunmuştur.	
* "Turizm Alanında Lisansüstü Eğitim Alan Öğrencilerin Çok Kültürlülük Algılarının Belirlenmesinde Çoğulcu Cehaletin Rolü" başlıklı bu çalışmaya ait bildiri özeti, 10. Uluslararası EMI Girişimcilik & Sosyal Bilimler Kongresinde online olarak sunulmuştur. ** Sorumlu Yazar	

1. Giriş

Çoğulcu cehalet, bireyler arası farklı düşünceye sahip olduğunun sanılması durumudur. Bir nevi yanılısıma durumu olarak betimlenen çoğulcu cehalet, psikoloji ve sosyolojide yer alan; ırk, alkol kullanımı, cinsel yönelim, cinsiyet, din, meslek ve sınıf davranışları gibi konular başta olmak üzere birçok alanda kendini göstermektedir (Korte, 1972; O'gorman, 1975; Schroeder ve Prentice, 1998; Sallot, Cameron ve Lariscy, 1998; Suls ve Green, 2003; Middleton, 2010; Flave-Novak ve Coleman, 2018; Sargent, 2021; Kanitsar ve Pfaff, 2024). Çoğulcu cehalet birçok alana uygulanmış olmasına rağmen, bireylerin potansiyel gruplar arası temas durumları sırasında karşılaştıkları ikilemi anlamak için genişletilmemiştir (Shelton ve Richeson, 2005: 92).

Öte yandan heterojen toplumlarda güç ve dayanak olarak açıklanan çok kültürlülük (Aslan, 2023: 17), çeşitliliğe yönelik, sosyal grup farklılıklarına odaklanan alternatif bir yaklaşım sunar. Başka bir ifade ile çok kültürlülük, sosyal gruplar arası farklılıkların anlamlı, motive edici ve bir güç kaynağı olabileceğini savunan bir ideolojidir (Birnbaum, Stephens, Townsend ve Hamedani, 2021: 2). Bu ideolojiden hareketle farklı kültürleri birleştiren, etkileşim ortamı sunan, zıtlıkları törpüleyen ve dolayısıyla toplumsal barışı ve hoşgörüyü arttırarak çok kültürlü bir yapı yaratan unsur olarak turizmden bahsedilebilir (Kozak, Kozak ve Kozak, 2021: 130). Ancak toplumsal olarak önde gelen konulardan biri olan çok kültürlülük konusunda, turizm öğrencilerin bakış açısının belirlendiği bir çalışmaya, ulaşılabilen yerli ve yabancı yazında rastlanılamamıştır. Bu ifadeden hareketle, turizm sektörünün potansiyel personel grubu olarak görülen turizm fakültesi öğrencilerinin (Aydın, Şimşek ve Çilesiz, 2016: 21) çok kültürlülük boyutlarına ilişkin bakış açılarının çoğulcu cehalet yaklaşımıyla incelenmesinin yerinde ve gerekli olduğu düşünülmektedir. Bu gereklilik, çalışmanın planlanmasının zeminini oluşturmuştur.

Bu gereklilik çerçevesinde çalışmanın amacı, turizm alanında eğitim alan lisansüstü öğrencilerinin çok kültürlülük algılarının çoğulcu cehalet perspektifinden incelenmesidir. Bu doğrultuda en az bir defa sektörel deneyim yaşamış lisansüstü öğrencilerine ulaşılmaya çalışılmıştır. Böylece bulgular çok kültürlü bir yapısı olan turizm sektöründe, alınan turizm eğitimi ve sektörel tecrübenin, öğrencilerin çok kültürlülüğe yönelik tutumlarını nasıl şekillendirdiğini ortaya koyacaktır. Bu durum, geniş bir toplumsal çerçeveye ışık tutabilir ve çoğulcu cehaletin nasıl aşılabileceği konusunda önemli ipuçları sunabilir. Bu analiz, sadece bireysel düzeyde değil, aynı zamanda genel toplumsal düzeyde de önemli sonuçlar doğurabilir ve çok kültürlülük kavramının turizmdeki yerini anlamak için yeni perspektifler sağlayabilir.

1. Kavramsal Çerçeve

1.1. Kültür

Kültür kelimesinin kökeni Latince işlemek, onarmak, inşa etmek, bakım ve özen göstermek, ekip biçmek iyileştirmek, eğitmek vb. anlamlarına gelen “Colere” kelimesine dayanmaktadır. Bu kelimeden türetilen “cultura” terimi, ilk kez tarımsal etkinlikleri nitelemek üzere Romalılar tarafından insan emeği ve eliyle tarlada ekilerek yetiştirilen bitkileri, doğada kendiliğinden yetişen bitkilerden ayırmak için kullanılmıştır (Oğuz, 2011: 125). Başlangıçta insan gelişiminin çağrışımını içeren bir süreç olarak kavramsallaştırılan kültürün tanımı zamanla genişleyerek çok yönlü bir tanıma ulaşmıştır (Purhonen, Verboord, Sirkka, Kristensen ve Janssen, 2023: 2).

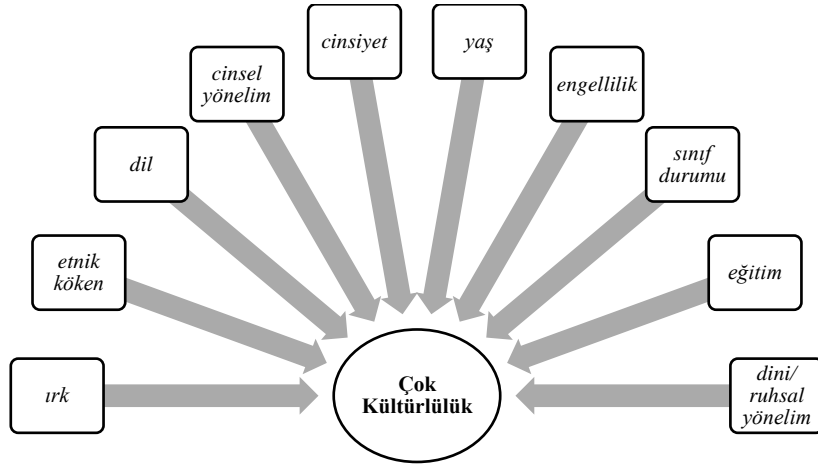
Kültür, bir milletin yüzyıllar içerisinde meydana getirdiği yaşama dair faaliyetlerin kodlarını içeren bir bellek olarak nitelendirilir. Asırlar boyu toplumlara dair tutum, davranış, ilgi ve algılarla varlığını sürdüren bir yaşam biçimi, maddi ve manevi değerler bütünü olup kuşaktan kuşağa aktarılan bir miras olarak süregelmiştir (Göçer, 2012: 50). KTB'ye (2024) göre kültür; *“bir toplumu diğer toplumlardan farklı kılan, geçmişten günümüze değişerek gelen, kendine özgü sanatı, inançları, örf ve adetleri, anlayış ve davranışları ile onun kimliğini meydana getiren yaşayış ve düşünüş tarzıdır. Toplumda dayanışma ve birlik duygusu oluşturan, o topluma bir kimlik kazandıran ayrıca toplumda düzeni sağlayan maddi ve manevi değerlerin bütünü”* şeklinde tanımlanmaktadır. TDK (2024) ise kültürü *“tarihsel, toplumsal gelişme süreci içinde yaratılan bütün maddi ve manevi değerler ile bunları yaratmada, sonraki nesillere iletmede kullanılan, insanın doğal ve toplumsal çevresine egemenliğinin ölçüsünü gösteren araçların bütünü; hars, ekin”* şeklinde tanımlamaktadır.

Sosyal, etnik ve dini toplulukların geleneklerinin yanı sıra dini inanç ve değerleri de içinde barındıran kültür, toplumun demografik ya da etnografik değişimlerini içeren ve kurumsal değişimlerde resmi ya da gayri resmi bütün işlemleri kapsayan bütünsel bir olgudur (Aslan, 2023: 4). Toplumun beklentisi üzerine düzenlenmiş eylemler bütünü olarak betimlenen kültür (Aslan, 2023: 4), günümüz turizm hareketliliğinin önemli motivasyon kaynakları içerisinde yer almaktadır (Meriç ve Boğdi, 2022: 162). Bu doğrultuda turizm faaliyetlerinin farklı kültürlerden insanları bir araya getirdiği (Emekli, 2006: 54) ve turistik grupların çok kültürlü birer topluluk oldukları ifade edilmektedir (Meriç ve Boğdi, 2022: 162).

1.2. Çok Kültürlülük

Çağdaş bir toplumun sahip olması gereken temel özellik, kişiler arası etkileşimde etnolojik ve demografik değişkenlerdeki farklılıkların getirdiği kültürel çeşitliliktir (Mazı, 2018: 15). Toplumlara özgü bir kavram olan çok kültürlülük (Yıldız, 2019: 36) ile asıl anlatılmak istenen; kültürleri bir çatı altında birleştirmek yerine, çeşitliliği onaylayarak her bir kültürün eşit bir yaşam sürmesini sağlamaktır (Dimici, Yıldız ve Başbay, 2018: 176).

Çok kültürlülük, mutlak bir anlamda, cinsiyet, dil, cinsel yönelim, yaş, sınıf durumu, eğitim, ırk, engellilik, etnik köken, dini/ruhsal yönelim ve diğer kültürel boyutların geniş tanımı olarak ifade edilir. Bunlar, bireyin kişisel ve etnik/ırksal kimliğinin önemli tarafları olarak tanımlanır (APA, 2003: 380). Çeşitli disiplinlerin bir araya gelerek farklı bilim dalları ekseninde incelediği kavram olan çok kültürlülük, oluşumunda birden fazla etnik köken, din, dil ve ırktan meydana gelmektedir (Aslan, 2023: 16).

Şekil 1. Çok Kültürlülük Boyutları

Kaynak: APA, 2003: 380.

Bir sektör olarak turizm, farklı kültürlerden gelen birçok insanı gezme, görme, eğlenme gibi amaçlar ile bir araya getirerek çok kültürlü bir toplum yapısı inşa eder (Meriç ve Boğdi, 2022: 162). Öyle ki, Dünya Turizm Örgütü'ne göre uluslararası turizm hareketlerinde, 2023 yılında dünya çapında tahminen 1286 milyon uluslararası turist (gecelik ziyaretçi) kaydedilmiştir. 2022'ye göre %34 artışla 325 milyona ulaşan uluslararası turizm 2023'te 1,4 trilyon ABD dolarına ulaşmıştır (UNWTO, 2024). Bu verilerden hareketle turizm, ekonomik, sosyal ve kültürel anlamda düşünüldüğünde çeşitlenen, çok kültürlü bir yapı halini alan oldukça önemli bir sektör olarak karşımıza çıkmaktadır (Gülmez, 2019: 39).

1.3. Çoğulcu Cehalet

Cehalet, bir konuya yönelik kavrayıştan, olgudan, iç görüden ya da netlikten mahrum olma durumu olarak tanımlanır (Firestein, 2012: 1). Bazen de özel görüşlerin yaygın şekilde yanlış beyan edildiği koşullar altında gelişen cehalet ile insanlar, bir normu belirlemek için başkalarının kamusal davranışlarına güvenme eğilimine sürüklenir. Bu sürüklenme neticesinde iletilen sosyal norm ile bireyler başkaları da benzer şekilde davranırsa bile kendilerinin farklı hissettiğini varsayma hatasında bulunurlar (Prentice ve Miller, 1993: 244). Sosyal psikolojide bu durumun bir örneği olarak açıklanabilecek kavram, çoğulcu cehalet olarak bilinir (Middleton, 2011: 2).

Çoğulcu cehalet, bireysel inançların, fikir ve tutumların diğer bireylerinkinden ayrışmasına ve bireyin bunları tek doğru görüş olarak kabul etmesine rağmen, çoğunluğun desteklediği baskın görüşe dâhil olması ya da bireysel görüşlerinin çoğunluk görüşüyle aynıymış gibi algılama eğilimi içinde oldukları durumdur (Akgemci, Kalfaoğlu ve Erkunt, 2019: 760). Başka bir tanıma göre çoğulcu cehalet, bireylerin kendisinin ve diğerlerinin aynı eylemlerinin farklı içsel durumları yansıttığı sonucunu çıkarması durumunda ortaya çıkar (Miller ve McFarland, 1987: 298). Kısaca ifade etmek gerekirse, bir grup içerisindeki bir üye, kendi arzu ya da inancının grubun diğer üyelerinin arzu ya da inançlarından farklı olduğunu düşünüyorsa, çoğulcu cehalet durumundadır (Yılmaz, 2021: 79).

Çoğulcu cehalet davranışı sergileyen bireyler savundukları görüş ve düşüncelerinin diğerleri tarafından önemsenmeyeceğini düşünürler (Kurtçuoğlu, 2020: 15). Başka bir ifade ile bir alışkanlığı ya da ilkeyi benimsediğimiz veya savunulabilir olduğu için değil de çoğunluk onayladığı için uyum sağlıyorsak

çoğulcu cehalet davranışı sergilemiş oluruz (Yazar, 2018: 189). Bir örnek ile açıklamak gerekirse, zor bir konuyu sunmuş olan bir hocanın öğrencilerine herhangi bir soruları olup olmadığını sorması muhtemeldir. Bu muhtemel soru karşısında öğrencilerin kafa karışıklıklarını kabul ederek yanıt vermeleri çoğu kez görülen bir durum değildir. Öğrencilerin bu eylemsizliği çoğulcu cehaletten kaynaklanmaktadır: Bireysel olarak öğrenciler saçma bir soru sorma korkusuyla ellerini kaldırmaktan kendilerini alıkoyarlar fakat sınıf arkadaşlarının aynı davranışlarını herkesin konuyu anladığının bir göstergesi olarak yorumlarlar (Prentice ve Miller, 1993: 244). Shelton ve Richeson (2005: 92) tarafından yapılan çalışmada, beyaz bir bireyin, fırsat olmasına rağmen siyah bir bireyin kendisine yaklaşmadığını fark etmesi ile siyah bireyin eylemsizliğinin bir grup olarak siyahların duygularını yansıttığına inandığı ifade edilmektedir. Beyaz birey burada, siyahların beyazlarla etkileşime girmekle ilgilenmediğini iddia etme eğilimindedir. Bu örnekte beyaz birey, siyahların bir grup olarak beyazları reddetme eğiliminde olduğunu ileri sürerek çoğulcu cehalet davranışı sergilemiş olur. Bu örnekler dâhilinde literatürde yer alan çoğulcu cehalet kavramına yönelik tanımlar, Tablo 1’de açıklanmıştır.

Tablo 1. Çoğulcu Cehalet Tanımları

Yazar(lar)	Çoğulcu Cehalet Tanımları
Katz ve Allport, 1931.	<i>“Başkaları hakkında paylaşılan bilişsel yanlış algılamalar durumudur”</i>
Miller, Monin ve Prentice, 1999: 103; Akt; Middleton, 2010: 6.	<i>“Bir grubun hemen hemen tüm üyelerinin grup normlarını özel olarak reddettiği, ancak diğer üyelerin hemen hemen tümünün onları kabul ettiğine inandığı durum”</i>
Bowen ve Bourgeois, 2001: 92.	<i>“Bir davranışın değerine bağlı olarak başkalarının tutumlarının kişinin kendisinininkinden daha olumsuz veya olumlu olduğuna inanma eğilimidir”</i>
Halbesleben ve Buckley, 2004: 126.	<i>“Bireyin bir görüşe sahip olduğu ancak yanlışlıkla diğerlerinin karşıt görüşe sahip olduğuna inandığı bir sosyal karşılaştırma hatasıdır.”</i>
Shelton ve Richeson, 2005: 92.	<i>“İnsanların başkalarının kendilerine benzer davranışlar sergilediğini gözlemledikleri ancak aynı davranışların farklı duygu ve inançları yansıttığına inandıkları durumdur.”</i>
Halbesleben, 2009: 211	<i>“Çoğulcu cehalet, bireylerin yanlışlıkla azınlıkta olduklarına inandıkları bir sosyal karşılaştırma olgusudur.”</i>
Middleton, 2010: 6.	<i>“Bir gruptan gelen normatif baskıların yanlış algılanması nedeniyle tutum-davranış farklılıklarının ortaya çıkması durumu olan çoğulcu davranış, grup tutumlarının yanlış algılanmasının (yani diğerlerinin onlardan daha önyargılı olduğu algısının), insanların sadece kendi tutumlarına dayanarak yapacaklarından daha önyargılı davranmalarına neden olabileceğidir.”</i>
Bjerring, Hansen ve Pedersen, 2014: 1.	<i>“Bir grup bireyin hepsinin bir öneri veya norma karşı aynı tutuma sahip olduğu, hepsinin bu tutuma aykırı davrandığı ve hepsinin yanlış bir şekilde gruptaki diğer herkesin belirli bir çelişkili tutuma sahip olduğuna inandığı durum.”</i>
Eisner, Spini ve Sommet, 2020: 6.	<i>“Başkalarının görüşlerinin algılanan çoğunluğu/azınlığı ile kişisel görüşlerin gerçek azınlığı/çoğunluğu arasındaki uyumsuzluk”</i>
Seeme, 2020.	<i>“Çoğulcu cehalet, bir görüşe uyma baskısı çok yüksek olduğunda veya uyma dürtüsü çok güçlü olduğunda ortaya çıkan durumdur”</i>
Seeme, 2020: 3.	<i>“Bireylerin gerçek inançlarıyla çelişen bir norma uyması durumudur”</i>
Şen, 2021: 213.	<i>“İnsanların başkalarının davranışlarını kişisel olarak reddettikleri fakat toplumdaki bireylerin çoğunun onayladığını varsaydıkları durum olarak tanımlanır.”</i>
Şen, 2021: 213.	<i>“Kişilerin toplumsal bakış açısından farklı bir görüş geliştirdiklerine yönelik yanlış inançlarını ifade etmektedir.”</i>
Jalonen, 2023.	<i>“Bir grup üyelerinin yanlışlıkla kendi özel düşüncelerinin, görüşlerinin ve davranışlarının diğer üyelerden farklı olduğuna inandıkları zaman meydana gelen ve hatalı akıl yürütme olarak ortaya çıkan psikolojik bir olgudur. Normlara göre davranmaya motive olan bireyler, diğer bireyler hakkında bilgisizdir.”</i>

Çoğulcu cehalet durumunun oluştuğu sosyal yapılarda, kişiler kendi norm dışı davranışlarının başkaları tarafından da aynı olduğu yönünde bir inanç geliştirirler. Bu inanç dâhilinde, kültürün oluşturduğu normlara karşı kişiler, gözlemsel beklenti ve normatif beklenti arasında kişisel dengeyi kur(a)mamaktadır (Karataş, 2020: 20). Bu sosyal yapı içerisinde dengeyi kuramayan birey, yapının arzulan bir üyesi olarak görülme istediğinden, kamuoyu önünde normlara uyar ve yapı içerisindeki özel tutumu ile kamusal davranışı arasında çatışma yaşayan tek kişinin kendisi olduğuna inanır (Lambert, Kahn ve Apple, 2003: 129). En sık olarak özel görüşlerin yaygın şekilde yanlış beyan edildiği koşullar altında gelişen (Prentice ve Miller, 1993: 244) çoğulcu cehalet, bireylerin utanma korkusunun kendi davranışları için yeterli bir neden olduğuna ancak başkalarının davranışları için yeterli bir neden olmadığına inandıkları durumlarda yaygın olarak görülür (Miller ve McFarland, 1987: 298). Bu durumlarda, bir norm belirlemek için başkalarının kamusal davranışlarına güvenme eğiliminde olmaları, bireyleri yanlış yola sürükler. Çünkü iletilen sosyal norm, grubun hâkim duygularını doğru şekilde temsil etmez (Prentice ve Miller, 1993: 244). Öyle ki grup üyelerinin, dışsal davranışları aynı olsa bile, özel tutum ve yargılarının aynı grubun diğer üyelerinin çoğundan farklı olduğuna dair yanlış bir inancın paylaşılması olağandır (Yılmaz, 2021: 79). Prentice ve Miller'e göre (1993: 244) bireyler içinde bulunduğu çoğulcu cehalet durumunun farkına varsa, durum kendiliğinden düzelirdi. Fakat genellikle başkaları da benzer şekilde davranırsa bile kendilerinin farklı hissettiğini varsayma hatasına düşerler. Bu davranış sosyal baskıdan kaynaklanıyor olabilir ancak diğer bireylerin aynı davranışlarının kendi gerçek duygularının doğru bir yansıması olduğunu varsayarlar.

2. Araştırma

2.1. Araştırmanın Amacı ve Yöntemi

Araştırma keşifsel araştırma türünde tasarlanmıştır. Keşifsel araştırmaların “ne oluyor” sorusuna cevap aramak için uygun olduğu belirtilir (Coşkun, Altunışık ve Yıldırım, 2017: 75). Çalışmada, farklı kültürlerden gelen birçok insanın gezme, görme, eğlenme gibi amaçlar ile bir araya gelerek çok kültürlü bir toplum yapısı inşa ettiği (Meriç ve Boğdi, 2022: 162) emek yoğun bir sektör olan turizm sektöründe (Kozak vd., 2021: 69), öğrencilikleri boyunca hem akademi hem sektör odaklı ilerleyen (Aydeyer, 2021: 25) lisansüstü turizm öğrencilerinin çok kültürlülük boyutlarına ilişkin algılarının çoğulcu cehalet perspektifinden incelenerek çoğulcu cehalet durumuna ilişkin belirgin bir fark olup olmadığının ortaya koyulması amaçlanmıştır.

2.2. Evren ve Örneklem

Araştırmanın evrenini, turizm fakültesi öğrencileri oluşturmaktadır. Çalışma evrenini turizm alanında eğitim alan lisansüstü öğrencileri oluşturmaktadır. Araştırma örneklemini ise turizm fakültesinde en az bir kere sektörel deneyime sahip lisansüstü öğrencileri oluşturmaktadır.

Araştırma örnekleminin belirlenmesinde tesadüfi olmayan örnekleme yöntemlerinden kartopu örnekleme tercih edilmiştir. Kartopu örnekleme, evrenden herhangi birine ulaşıldıktan sonra ondan alınan isimle diğer bireylere ulaşılarak örneklemin seçildiği örnekleme türüdür (Saruhan ve Özdemirci, 2020: 204). Araştırmada sektörel deneyime sahip öğrencilere ulaşılabilecek bir liste olmadığından kartopu örnekleme yöntemi tercih edilmiştir.

2.3. Veri Toplama Araçları

Nitel olarak tasarlanan bu araştırmanın verileri, görüşme türlerinden yarı-yapılandırılmış mülakat yöntemiyle toplanmıştır. Yarı-yapılandırılmış mülakat yönteminde, araştırmacının belirli bir yol haritasına sahip olmasının yanı sıra katılımcının ilgi ve bilgisi doğrultusunda önceden belirlenen sorulara gerekli durumlarda ek sorular sorulması ile konunun farklı boyutları ortaya çıkarılmaya çalışılır (Coşkun, Altunışık ve Yıldırım, 2017: 101).

2.4. Araştırma Soruları

Araştırmanın temel amacı, turizm alanında eğitim alan lisansüstü öğrencilerinin çok kültürlülük boyutlarına ilişkin bakış açılarının çoğulcu cehalet yaklaşımıyla incelenmesidir. Halbesleben'e göre (2009: 212) çoğulcu cehaletin ölçümü, karşılaştırma soruları ile yapılır. Daha açık bir ifade ile katılımcıların kendi algıları ile karşılaştırma yapılan grup arasındaki benlik-öteki farkının değerlendirilmesi, çoğulcu cehaleti ölçmek için kullanılan en yaygın yöntemdir. Bu bağlamda araştırma amacına uygun olarak görüşme soruları hazırlanırken araştırmacıların deneyimleri ile bu alanda gerçekleştirilen Middleton (2010), Mazı (2018), Taşçı (2023) ve Aslan'ın (2023) çalışmalarından yararlanılmıştır. Belirlenen araştırma soruları, çeşitli üniversitelerin turizm fakültesinde görev yapan, uzmanlık alanı turizm olan, kültür turizmi ve turizm öğrencileri üzerine bilimsel araştırmaları bulunan 3 adet uzman öğretim üyesi tarafından amaca uygunluk açısından kontrol edilmiştir. Bu kontrolün istikrar ve iç tutarlılık ölçütlerini sağladığı varsayılmıştır. Görüşme sorularının anlaşılabilirliğini ve etkililiğini tespit etmek için 5 öğrenci ile pilot çalışma yapılmıştır. Yarı-yapılandırılmış açık uçlu formda hazırlanmış olan araştırma soruları aşağıdaki gibidir.

1. Çok kültürlülük boyutlarından herhangi birine yönelik hassasiyetinizi değerlendirir misiniz?
2. Size göre toplumun çok kültürlülük boyutlarından hangisine/hangilerine karşı hassasiyeti var? Değerlendirir misiniz?
3. Fırsat eşitliği konusunda (eğitim, sağlık, sosyal haklar vs.) çok kültürlülüğe yaklaşımınız nedir? Eşit koşullar olup-olmadığını değerlendirir misiniz?
4. Yaşadığınız toplumun fırsat eşitliği konusunda çok kültürlülüğe sahip kesimlere yönelik yaklaşımınızı değerlendirir misiniz?
5. Bir birey olarak siz, gençlerin akademik ve sosyal gelişimi açısından çok kültürlü eğitimi destekler misiniz? Neden?
6. Yaşadığınız toplum gençlerin akademik ve sosyal gelişimi açısından çok kültürlü eğitimi destekler mi? Neden?
7. Sizce çok kültürlülük boyutlarından birine sahip bir birey, kültürünü sürdürmeli mi yoksa toplumun onayladığı kültüre mi adapte olmalı? Değerlendirir misiniz?
8. Yaşadığınız toplum çok kültürlü bir bireyin kendi kültürünü sürdürmesini mi yoksa toplumun onayladığı kültüre adapte olmasını mı ister? Değerlendirir misiniz?

2.5. Veri Toplama Süreci

Görüşmeler 15.05.2024 – 05.06.2024 tarihleri arasında gerçekleştirilmiştir. Elektronik ortamda ve yüz yüze olarak iki şekilde gerçekleştirilen görüşmeler her katılımcı ile 25-30 dakika arası sürmüştür. Karasar'ın (2020: 215-216) görüşme sürecinde yapılması gereken bilgilendirmelerinden hareketle görüşmeye başlamadan önce katılımcılara araştırmacının kimliği, mesleği, araştırma amacı ve içeriği hakkında kısa bir bilgilendirme yapılmıştır. Görüşmede elde edilen verilerin sadece bilimsel amaçlarla kullanılacağı ve istedikleri zaman görüşmeyi sonlandırma yetkisine sahip oldukları ifade edilmiştir. Görüşmeye başlarken katılımcının kendini rahat hissedebilmesi açısından araştırmacının ses tonu, mimik, kıyafet gibi unsurları dikkate alınmıştır. Bunun yanı sıra ses kayıt cihazı kullanımına rıza gösterip gösterilmediği sorularak görüşmeler gerçekleştirilmiştir.

2.6. Geçerlilik ve Güvenilirlik

Nitel araştırmalarda örneklem büyüklüğünün belirlenmesinde analiz birimi dikkate alınarak güvenilirliğin ölçümü, araştırmada kullanılan tekniğin aynı şartlarda aynı sonuçları verip vermediği (istikrar) ve ölçeği oluşturan ifadelerin kendi içinde tutarlılığı olup olmadığı (iç tutarlılık) test edilerek yapılır (Saruhan ve Özdemirci, 2020: 197). Bu doğrultuda cevapların istikrar sürecine girdiğinin saptanması ile turizm alanında eğitim alan 17 lisansüstü öğrenci araştırmaya dâhil edilmiştir. Elde edilen

veriler birbiri ile tutarlıdır.

Bu araştırma için Mersin Üniversitesi Etik Kurulu tarafından 21.03.2024 tarihli toplantıda alınan 167 sayılı karar ile etik kurul onayı verilmiştir. Veri toplama aracının başında bilgilendirilmiş gönüllü onam formuna yer verilmiş ve veriler gönüllülük esasına göre toplanmıştır.

2.7. Verilerin Analizi

Yarı-yapılandırılmış mülakat aracılığıyla elde edilen veriler içerik analizine tabii tutulmuştur. İçerik analizi, yazılı veya sözlü bir şekilde elde edilen verilerin kendi içerisinde sistematik olarak kodlanması ve alt temalara indirgenmesi, buna bağlı olarak kavramsallaştırılması ve düzenli bir şekilde bir araya getirilerek kategorilendirilmesi sürecidir (Yıldırım ve Şimşek, 2021: 240). Katılımcılardan elde edilen dokümanlar, gizlilik esasına dayanılarak, isimleri verilmeden kodlanarak aktarılmıştır. Yapılan içerik analizinde katılımcıların verdikleri yanıtlar ayrı ayrı değerlendirilerek ilişkisi olan kodlar kategorize edilmiştir. Bu işlemlerin sonuçları bulgular kısmında sunulmaktadır.

3. Araştırma Bulguları

Çalışmanın bu bölümünde, araştırma bulgularına yer verilmiştir. Öncelikle katılımcıların çok kültürlülük boyutlarına ilişkin bireysel düşünceleri ve toplumsal düşüncelerin tahminlerini konu edinen “Çok kültürlülük boyutlarından herhangi birine yönelik hassasiyetinizi değerlendirir misiniz?” ve “Size göre toplumun çok kültürlülük boyutlarından hangisine/hangilerine karşı hassasiyeti var? Değerlendirir misiniz?” sorularına yönelik katılımcı ifadeleri aşağıdaki tablodaki gibidir:

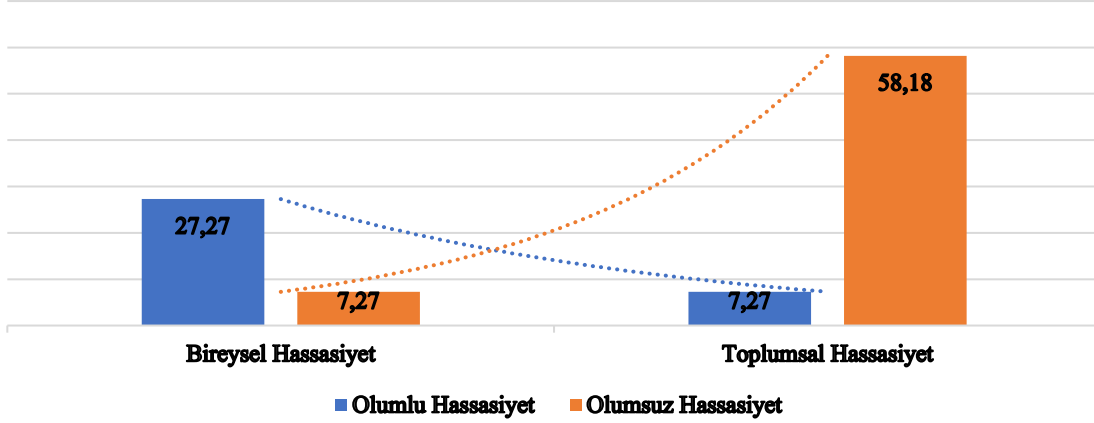
Tablo 2. Çok Kültürlülük Boyutlarına Yönelik Hassasiyet Kategorisi

Kategori	Alt Kategori	Kullanılan İfadeler	Σ_i	Σ_i (110)	%	% (100,0)	
1. Soru	Bireysel Hassasiyet	(1)Olumlu Hassasiyet	(1.1) Eğitim	4	30	13,33	27,27
			(1.2) Dini/ruhsal yönelim	4		13,33	
			(1.3) Cinsel Yönelim	4		13,33	
			(1.4) Irk	3		10	
			(1.5) Etnik köken	3		10	
			(1.6) Cinsiyet	3		10	
			(1.7) Fırsat eşitliği	2		6,66	
			(1.8) Farklılıklara Saygı	2		6,66	
			(1.9) Farkındalık	1		3,33	
			(1.10) Empati	1		3,33	
			(1.11) Engellilik	1		3,33	
			(1.12) Toplumsal barış	1		3,33	
			(1.13) Sağlıklı & Sürdürülebilir Toplum	1		3,33	
		(2)Olumsuz Hassasiyet	(2.1) Irk	2	8	25	7,27
(2.2) Etnik köken	2		25				
(2.3) Kültürel Bozulma/ Yozlaşma	1		12,5				
(2.4) Dil	1		12,5				
(2.5) Eğitim	1		12,5				
(2.6) Cinsel Yönelim	1		12,5				
2. Soru	Toplumsal Hassasiyet	(3)Olumlu Hassasiyet	(3.1) Etnik Köken	1	8	12,5	7,27
			(3.2) Irk	1		12,5	
			(3.3) Dini/ruhsal yönelim	1		12,5	
			(3.4) Cinsiyet	1		12,5	
			(3.5) Dil	1		12,5	
			(3.6) Engellilik	1		12,5	
			(3.7) Farklılıklara Saygı	1		12,5	
			(3.8) Cinsel Yönelim	1		12,5	
		(4)Olumsuz Hassasiyet	(4.1) Dini/ruhsal yönelim	11	64	17,24	58,18
			(4.2) Etnik Köken	10		15,51	
			(4.3) Cinsiyet	9		14,06	
			(4.4) Irk	8		12,5	
			(4.5) Cinsel Yönelim	8		12,5	
			(4.6) Kadın Hakları	4		6,25	
(4.7) Dil	4		6,25				
(4.8) Eğitim	2		3,12				
(4.9) Göçmen Sorunu	2		3,12				
(4.10) Fırsat Eşitliği	2		3,12				
(4.11) Sınıf Durumu	1		1,56				
(4.12) Engellilik	1		1,56				
(4.13) Milli Kimlik Algısı	1		1,56				
(4.14) Dış Görünüş	1		1,56				

Tablo 2, “bireysel hassasiyet” ve “toplumsal hassasiyet” olmak üzere 2 kategoriden, bu iki kategori içerisinde “olumlu hassasiyet” ve “olumsuz hassasiyet” olmak üzere 4 alt kategoriden ve 110 ifadeden meydana gelmektedir. 1. Sorudan hareketle oluşturulan “olumlu hassasiyet” kategorisine katılımcılar %27,27 oranı ile katılım sağlarken, aynı kategorinin 2. Sorudan hareketle oluşturulan ve toplumun düşünce tahminlerini içeren kategorisi %7,27 oranına sahiptir. Ayrıca 1. Sorudan hareketle oluşturulan “olumsuz hassasiyet” kategorisi %7,27 oranına sahipken aynı kategorinin 2. Sorudan hareketle oluşturulan ve toplumun düşünce tahminlerini içeren kategorisi %58,18 oranına sahiptir.

Katılımcıların çok kültürlülük boyutlarına bireysel olarak olumlu yanıtlar vermeleri ve toplumsal düşüncelerinin olumsuz olmasının, çoğulcu cehalet durumunu yansıttığı ifade edilebilir. Grafik 1’de 1. ve 2. soruya yönelik çoğulcu cehalet durumu gösterilmektedir.

Grafik1. Çok Kültürlülük Boyutlarına Yönelik Hassasiyete İlişkin Çoğulcu Cehalet Durumu



Katılımcıların bulgulara yönelik ifadeleri aşağıdaki gibi örneklendirilebilir (K=Katılımcı):

K2: ⁽¹⁾“Bireysel olarak; eğitimin bu boyutların içinde önemli yere sahip olduğunu düşünmekteyim. Çünkü diğer boyutların farkındalığı ancak eğitimle olabilir.” ⁽²⁾“... Ancak bu durum toplum için geçerli olmayabilir. Çünkü toplum eğitimden çok insanları dini, etnik ve ırk boyutlarına göre değerlendiriyor. Özellikle az gelişmiş toplumlarda bu boyutlar sınıflandırmaya sebep oluyor.”

K12: ⁽¹⁾“Ben engellilik başta olmak üzere eğitim, dini/ruhsal yönelim boyutlarına daha çok hassasiyet gösteririm çünkü engelliler için yaşam gerçekten çok zor...” ⁽²⁾“... Dil hala ne yazık ki en önemli toplumsal sorunlardan biri.”

K13: ⁽¹⁾“Benim için cinsiyet çok önemli ...” ⁽²⁾“...Toplum en çok cinsiyeti hor görüyor hocam, kabullenmiyor. Geçmiş dönemdeki insanları baz alırsak belli bir kalıplaşmış şeyler var ve bu kalıbın dışına çıkamıyorlar yani cinsiyeti kabul etmiyorlar. Ve din, ırk, yönelimler bunlar bence birer sorun toplumumuzda. Dediğim gibi cinsiyet, dini noktalar, ırk, dili de aslında zaman zaman kabul etmiyorlar”

Katılımcıların fırsat eşitliği konusunda çok kültürlülüğe yönelik düşüncelerini ve toplum düşüncelerine yönelik tahminlerini tespit edebilmeye yönelik sorulan “Fırsat eşitliği konusunda (eğitim, sağlık, sosyal haklar vs.) çok kültürlülüğe yaklaşımınız nedir? Eşit koşullar olup-olmadığını değerlendirir misiniz?” ve “Yaşadığınız toplumun fırsat eşitliği konusunda çok kültürlülüğe sahip kesimlere yönelik yaklaşımını değerlendirir misiniz?” sorularından hareketle Tablo 3 oluşturulmuştur.

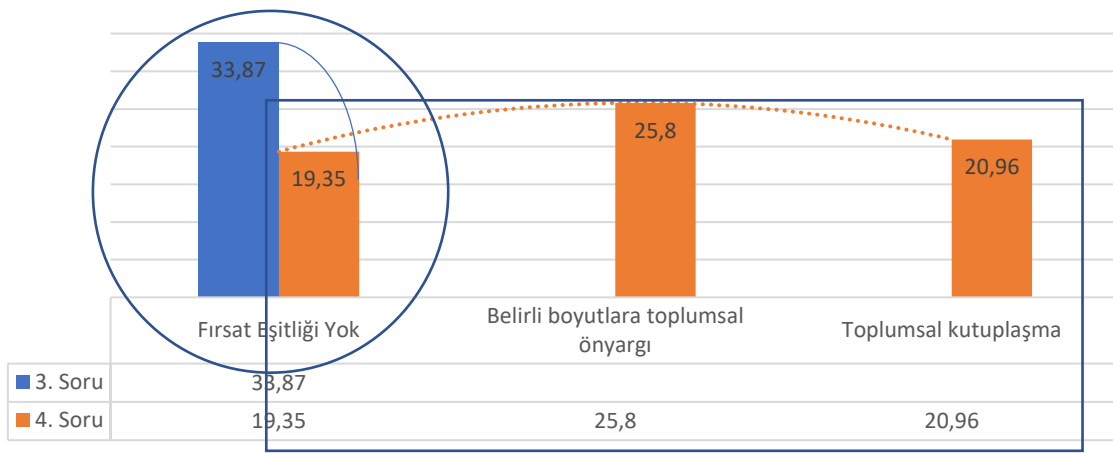
Tablo 3. Fırsat Eşitliğine Yönelik İfadeler Kategorisi

Kategori		Kullanılan İfadeler	Σ_i	$\Sigma_i (62)$	%	% (100,0)
3. Soru	(1) Fırsat Eşitliği Yok	(1.1) Eğitim	5	21	23,80	33,87
		(1.2) Irk	3		14,28	
		(1.3) Etnik köken	2		9,52	
		(1.4) Cinsiyet	2		9,52	
		(1.5) Engellilik	2		9,52	
		(1.6) Din	2		9,52	
		(1.7) Yaş	1		4,76	
		(1.8) Cinsel yönelim	1		4,76	
		(1.9) Sınıf durumu	1		4,76	
		(1.10) Etnik köken	1		4,76	
		(1.11) Dil	1		4,76	
4. Soru	(2) Belirli boyutlara toplumsal önyargı	(2.1) Din	4	16	25	25,80
		(2.2) Irk	3		18,75	
		(2.3) Dil	3		18,75	
		(2.4) Cinsel yönelim	2		12,5	
		(2.5) Etnik köken	2		12,5	
		(2.6) Engellilik	1		6,25	
		(2.7) Eğitim	1		6,25	
	(3) Toplumsal kutuplaşma	(3.1) Toplumsal Ayrımcılık	7	13	53,84	20,96
		(3.2) İdeolojik Fanatizm	6		54,15	
		(3.3) Fırsat eşitsizliği	5		41,66	
(4) Fırsat Eşitliği Yok	(3.4) Öncelikli kültürler	3	12	25	19,35	
	(3.5) Adil ve eşit fırsatlar sunulmalı	2		16,66		
	(3.6) Toplumsal gayretsizlik	2		16,66		

Tablo 3, “fırsat eşitliği yok (%33,87)”, “belirli boyutlara toplumsal önyargı (25,80)”, “toplumsal kutuplaşma (20,60)” ve “fırsat eşitliği yok (%19,35)” olmak üzere 4 kategoriden ve 62 ifadeden oluşmaktadır. 3. sorudan hareketle oluşturulan “fırsat eşitliği yok” kategorisine katılımcılar %33,87 oranı ile katılım sağlarken, aynı kategorinin 4. Sorudan hareketle oluşturulan ve toplumun düşünce tahminlerini içeren kategorisi %19,35 oranına sahiptir. Bunun yanı sıra katılımcılar, fırsat eşitliği konusunda çok kültürlü bireylere yönelik “belirli boyutlarda toplumsal önyargı olduğunu (%25,80)” ve “toplumsal kutuplaşma (%20,96)” belirtmişlerdir.

Grafik 2’de 3. ve 4. Sorudan hareketle çok kültürlülük boyutlarına ilişkin algılanan fırsat eşitliğine yönelik çoğulcu cehalet durumu gösterilmektedir.

Grafik 2. Çok Kültürlülük Boyutlarına İlişkin Algılanan Fırsat Eşitliğine Yönelik Çoğulcu Cehalet Durumu



Katılımcıların bulgulara yönelik ifadeleri aşağıdaki gibi örneklendirilebilir (K=Katılımcı):

K2: ⁽³⁾“Toplumun büyük bir çoğunluğu fırsat eşitliği olduğunu düşünseler de bence bu konuda fırsat eşitliği henüz sağlanamamıştır. Çünkü eğitim konusundan örnek verecek olursak, kız çocuklarının eğitim hakkı hala tartışma konusu! Din, ırk ve etnik kökene göre sınıflandırılan topluluklar kendilerine has kültüre özgü eğitimden yararlanamıyorlar.”

K12: ⁽³⁾“Kesinlikle eşit koşullar yok. En basit örnek; “... Hâlbuki ırkı, etnik kökeni, dili, dini ne olursa olsun kişilerarası fırsatlar eşit olmalı. Biri eksik, biri üstün olmamalı.” ⁽⁴⁾“...Yaşadığım toplum benim gibi düşünmüyor. Bazı kültürlere öncelik verilmesi gerektiğini düşünüyor. Fırsat eşitliği maalesef toplumda beklenen düzeyde değil...”

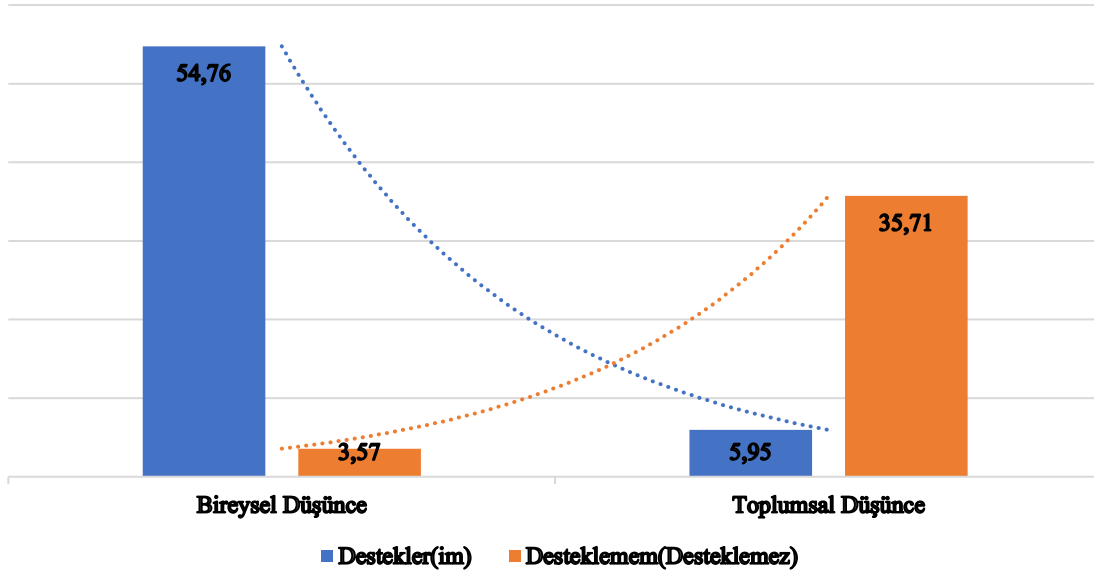
K15: ⁽³⁾“Şu an içinde koşulların eşit olduğunu düşünmüyorum. Eğitim, sağlık, sosyal alanlarda sunulan hakların diğer ülkelerden gelen bireylere bizlerden daha ayrıcalıklı olarak sunulduğunu düşünüyorum.” ⁽⁴⁾“...Yaşadığım toplum da fırsat eşitliği konusunda kutuplaşma olduğunu düşünüyorum.” Katılımcıların gençlerin akademik gelişimine yönelik çok kültürlü eğitimi destekleme düşünceleri ve toplum düşüncelerinin tahminini tespit edebilmeye yönelik sorulan “Bir birey olarak siz, gençlerin akademik ve sosyal gelişimi açısından çok kültürlü eğitimi destekler misiniz? Neden?” ve “Yaşadığınız toplum gençlerin akademik ve sosyal gelişimi açısından çok kültürlü eğitimi destekler mi? Neden?” sorularından hareketle Tablo 4 oluşturulmuştur:

Tablo 4. Çok Kültürlü Eğitime Yönelik Destek Kategorisi

Kategori	Alt Kategori	Kullanılan İfadeler	Σ_i	$\Sigma_i (84)$	%	% (100,0)	
5. Soru	Bireysel Düşünce	(1) Desteklerim	(1.1) Evrensel empati	7	46	15,21	54,76
			(1.2) Farklılıklara saygı	7		15,21	
			(1.3) Kültürel zenginliğin farkındalığı	7		15,21	
			(1.4) Kültürel etkileşim	6		13,04	
			(1.5) Destekleyici bağlar	5		10,86	
			(1.6) İletişim	3		6,52	
			(1.7) Kültürel entegrasyon	3		6,52	
			(1.8) Önyargıların yıkımına katkı sağlar	2		4,34	
			(1.9) Çeşitlilik güzeldir	2		4,34	
			(1.10) Üretken toplum	1		2,17	
			(1.11) Öz değer	1		2,17	
			(1.12) Bağımsız karar verme	1		2,17	
			(1.13) Aydın bir geleceğin ilk adımıdır	1		2,17	
		(2) Desteklemem	(2.1) Kültürel yapımı bozacaksa desteklemem	3	3	100	3,57
6. Soru	Toplumsal düşünce	(3) Destekler	(3.1) Farklılıklara saygı	2	5	40	5,95
			(3.2) Kültürel etkileşim	2		40	
			(3.3) Değişim Programları	1		20	
		(4) Desteklemez	(4.1) Etnosentrik yönelim	5	30	16,66	35,71
			(4.2) Diğer kültürleri yok sayma	5		16,66	
			(4.3) Yadırgama	4		13,33	
			(4.4) Milli birliğe zarar verebileceğinden korkarlar	4		13,33	
			(4.5) Empati artmalı	3		10	
			(4.6) Psikolojik baskı	3		10	
			(4.7) Olumsuz düşüncelere ve vakalara katkı	2		6,66	
			(4.8) Çaba sarf edilmeli	2		6,66	
(4.9) Ayıplama	2	6,66					

Tablo 4, “bireysel düşünce (%58,33)” ve “toplumsal düşünce (%41,66)” olmak üzere 2 kategoriden, bu iki kategori içerisinde “desteklerim”, “desteklemem”, “destekler” ve “desteklemez” olmak üzere 4 alt kategoriden ve 84 ifadeden meydana gelmektedir. 5. Sorudan hareketle oluşturulan “bireysel düşünce” kategorisi içerisinde bireyler “desteklerim” alt kategorisine %54,76 oranında yüksek bir katılım aynı kategorinin 6. Sorudan hareketle oluşturulan ve toplumun düşünce tahminlerini içeren “destekler” kategorisi %5,95 oranına sahiptir. Ayrıca 5. Sorudan hareketle oluşturulan “desteklemem” kategorisi %3,57 oranına sahipken aynı kategorinin 6. Sorudan hareketle oluşturulan ve toplumun düşünce tahminlerini içeren kategorisi “desteklemez” %35,71 oranına sahiptir.

Katılımcıların sorulara bireysel olarak olumlu yanıtlar vermeleri ve toplum düşüncelerini olumsuz tahmin etmelerinin, çoğulcu cehalet durumunu yansıttığı ifade edilebilir. Grafik 3’te 5. ve 6. soruya yönelik çoğulcu cehalet durumu gösterilmektedir.

Grafik 3. Çok Kültürlü Eğitime Yönelik Desteğe İlişkin Çoğulcu Cehalet Gösterimi

Katılımcıların bulgulara yönelik ifadeleri aşağıdaki gibi örneklendirilebilir (K=Katılımcı):

K4: ⁽⁵⁾“Çok kültürlü eğitimi desteklerim. Çünkü bu şekilde bireylerde bağımsız karar verme oluşabilir, başkalarına saygı duyar, farklı fikirlere karşı daha açık görüşlü olur.” ⁽⁶⁾“...Toplumun şuan için destekleyebileceğini düşünmüyorum. Okul ders kitaplarında bile yeterli seviyede farklı kültürlere ait bilgiler, özellikler aktarılmıyor. Toplum kendi kültürünün daha ön planda olmasını benimsiyor ve diğer kültürlere pek fazla yer vermeyip yok sayıyor.”

K5: ⁽⁵⁾“Desteklerim. Böylelikle farklı kültürden insanların aynı kurum eğitimi içinde birbirinin kültürünü tanıma, bilgi edinme, kültürlenme şansı olabilir diye düşünüyorum. Birbirine saygı duymayı da öğrenirler.”⁽⁶⁾“...Tam bir çözüm sağlanmasa da bazı alanlarda; kurumlarında çok kültürlülük başlamıştır ve daha önce bahsettiğim sorunlara yol açtığı duyulmaktadır. Bu yüzden tamamen desteklediğini düşünmüyorum.”

K12: ⁽⁵⁾“Desteklerim tabi ki. Çeşitlilik güzeldir. Üniversitelerde ne kadar farklı ırk ne kadar farklı etnik köken olursa o kadar seçkin ve gelişmiş bir üniversite olduğunu düşünürüm. Farklı dine mensup bireylerle oturup bir şeyler içmek ve seviyeli şekilde düşüncelerini keşfetmekten inanılmaz haz alırım.” ⁽⁶⁾“...Bence desteklediği söylenemez. Üçüncü soruda verdiğim örnek gibi mesela bir alevi vatandaş çocuğu din dersi alsın istemese de zorunlu olarak o dersi alıyor öğrenci nerede kaldı çok kültürlü eğitim? Ya da cinsel yönelimini gizleme gereği duyan birçok öğrenci var bugün çünkü toplum desteklemiyor eğitim kurumunda böyle birini.”

K14: ⁽⁵⁾“Evet, çok kültürlü eğitimi desteklerim. Çünkü çok kültürlülük aslında çocukların birbirinden bir şeyler öğrenerek, kendilerini geliştirerek farklı kültürden, farklı dine mensup olan kişilerden farklı şeyler öğrenerek kendilerini geliştirmelerine ve bilgi seviyelerini, kişiliklerini, değerlerini inşa etmelerine yardımcı olur. Hele eğitimde kendi kişiliğimizi, karakterimizi inşa ettiğimiz bir dönem olduğu için özellikle eğitim döneminde çok kültürlü bir eğitimin oluyor olmasının öğrencilere eğitim alan kişilere katkısının olacağını düşünüyorum.” ⁽⁶⁾“...Desteklemez çünkü Türk toplumunun büyük bir kesimi alt tabakada yer alıyor maalesef ve bunu yadırgayacaklarını düşünüyorum. Karşı tarafı ayıplama,

örneğin benim oğlum bir Hristiyan'la, bir lezbiyenle aynı sınıfta olamaz diye düşünen insanların çoğunlukta olacağını düşünüyorum.”

K15: ⁽⁵⁾“Gençlerin akademik ve sosyal gelişimi açısından çok kültürlü eğitimi desteklerim. Ancak ilk soruda da belirttiğim gibi bu eğitim toplumun özünü bozacağından bir tık korkarım. Her ne kadar pozitif yönde gelişimi desteklesem de geleneksel tarafım toplumun özünün bozulmasından, kültürümüzün unutulması ve gelecek nesillere aktarılmamasından korkar.” ⁽⁶⁾“...Yaşadığım toplumun gençlerin akademik ve sosyal gelişimi açısından çok kültürlü eğitimi desteklemeyeceğini düşünürüm. Çünkü toplum çoğunlukla etnosentrik bir yönelimle kendi kültürünün en üstün olduğu düşüncesiyle gençlerin ahlakının çabuk bozulacağına, diğer kültürlerden olumsuz yönde etkileneceğine inanmaktadır.”

Katılımcıların çok kültürlülük boyutlarının sürdürülmesine yönelik bireysel düşüncelerini ve toplum düşüncelerinin tahminini tespit edebilmeye yönelik sorulan “*Sizce çok kültürlülük boyutlarından birine sahip bir birey, kültürünü sürdürmeli mi yoksa toplumun onayladığı kültüre mi adapte olmalı? Değerlendirir misiniz?*” ve “*Yaşadığınız toplum çok kültürlü bir bireyin kendi kültürünü sürdürmesini mi yoksa toplumun onayladığı kültüre adapte olmasını mı ister? Değerlendirir misiniz?*” sorularından hareketle Tablo 5 oluşturulmuştur.

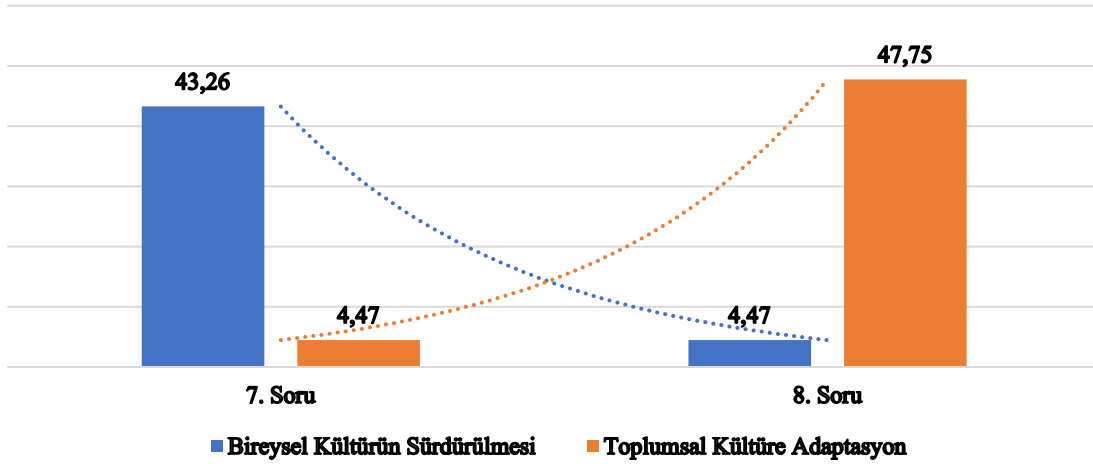
Tablo 5. Çok Kültürlülüğün Sürdürülmesine Yönelik Değerlendirmeler Kategorisi

Kategori	Alt Kategori	Kullanılan İfadeler	Σ_i	Σ_i (67)	%	% (100,0)	
7. Soru	(1) Kimlik ve Bağlılık	(1.1) Kültürünü sürdürmeli	13	19	68,42	28,35	
		(1.2) Bireysel kimliğini kaybetmemeli	3		15,78		
		(1.3) Özünü korumalı	3		15,78		
	(2) Toplumsal Barış ve Uzlaşma	(2.1) Toplumsal uyumu artırır	1	3	33,33	4,47	
		(2.2) Toplumsal empatiyi artırır	1		33,33		
		(2.3) Toplumsal hoşgörüyü artırır	1		33,33		
	(3) Kültürel Çeşitlilik ve Mirasın Korunması	(3.1) Kültürünü sürdürmek devamlılığı sağlar	1	4	25	5,97	
		(3.2) Toplum kültürler şekillendirir	1		25		
		(3.3) Çeşitlilik önemli	1		25		
		(3.4) Aykırı sesler, farklılıklar olmalı	1		25		
	(4) Kültürel Kabul ve Tolerans	(4.1) Yeni nesillere ufuk olacak bireysel kültür gelişmeli.	1	3	33,33	4,47	
		(4.2) Çok kültürlü bireyler toplumun kültürel seviyesini artırır.	1		33,33		
		(4.3) Çok kültürlülük toplumsal huzursuzluğa neden olmuyorsa, sürdürülmelidir.	1		33,33		
	Toplumsal Kültüre adaptasyon	(5) Toplumsal Uyum ve Uygunluk	(5.1) Toplumsal adaptasyon sağlanmalı.	3	3	100	4,47
8. Soru	Bireysel Kültürün Sürdürülmesi	(6.1) Toplum bireyin kendi kültürünü sürdürmesini ister.	2	3	66,66	4,47	
		(6.2) Toplum, bireysel kültüre saygı gösterir.	1		33,33		
	Toplumsal Kültüre adaptasyon	(7) Toplumsal Kimlik ve Bağlılık	(7.1) Toplum, toplumsal kültüre uyum ister.	16	27	59,25	40,29
			(7.2) Toplum değişime kapalıdır	5		18,51	
			(7.3) Toplumun çok kültürlülük bilinci zayıftır.	4		14,81	
			(7.4) Toplum, çok kültürlülüğü benimsemez.	2		7,40	
	(8) Kültürel Üstünlük ve Etnosentrizm	(8.1) Topluma göre toplumsal değer yargılar önemlidir.	4	5	80	7,46	
		(8.2) Toplum kendi kültürünü en üstün kültür olarak görür.	1		20		

Tablo 5, “bireysel kültürün sürdürülmesi” ve “toplumsal kültüre adaptasyon” olmak üzere 4 kategoriden meydana gelmektedir. 7. Sorudan hareketle oluşturulan “bireysel kültürün sürdürülmesi” kategorisine katılımcılar %43,26 oranı ile katılım sağlarken, aynı kategorinin 8. Sorudan hareketle oluşturulan ve toplumun düşünce tahminlerini içeren kategorisi %4,47 oranına sahiptir. Bunun yanı sıra 7. Sorudan hareketle oluşturulan “toplumsal kültüre adaptasyon” kategorisi %4,47 oranına sahipken, aynı kategorinin 8. Sorudan hareketle oluşturulan ve toplumun düşünce tahminlerini içeren kategorisi %47,75 oranına sahiptir.

Katılımcıların sorulara bireysel olarak destekleyici yanıtlar vermeleri ve toplum düşüncelerini olumsuz tahmin etmelerinin, çoğulcu cehalet durumunu yansıttığı ifade edilebilir. Grafik 3’te 7. ve 8. soruya yönelik çoğulcu cehalet durumu gösterilmektedir.

Grafik 4. Çok Kültürlülüğün Sürdürülmesine Yönelik Çoğulcu Cehalet Gösterimi



Katılımcıların bulgulara yönelik ifadeleri aşağıdaki gibi örneklendirilebilir (K=Katılımcı):

K1: ⁽⁷⁾“Çok kültürlülük boyutuna sahip olan bir birey sahip olduğu boyut türüne göre tabiki bu özelliğini korumalı...” ⁽⁸⁾“...Yaşadığım toplum çok kültürlü bireyin kesinlikle toplumun onayladığı kültüre adapte olmasını ister...”

K3: ⁽⁷⁾“Kendi kültürünü sürdürmesi gereklidir...” ⁽⁸⁾“...Her ne kadar çok kültürlü bir ülke de olsak yaşadığım bölgede hatta daha geniş çevrelerde bile bireylerin toplumun kültürüne adapte olmasını istediğini düşünüyorum fakat bu beklentinin ne kadar doğru olduğunu tartışmak gerekir.”

K12: ⁽⁷⁾“Bence kendi kültürünü sürdürmeli. Çeşitlilik önemli çünkü misal ben bir ırka mensup olarak doğmuşum, benim yaratılışım bu. Neden özümden kopup yaşadığım topluma göre şekilleneyim? Aksine toplumu kültürler şekillendirir bence. Tek bir ırk, etnik köken, din temelinde oluşan bir toplumu hayal bile edemiyorum ben. Seri üretim gibi herkes aynı, tek bir aykırı ses yok, farklılık yok ve dolayısıyla gelişim ve ilerleyişte yok. Böyle bir toplumda yaşamak kâbus gibi olurdu herhalde.” ⁽⁸⁾“...Toplum kendi onayladığı kültüre adapte olunsun ister. Misal bir anne bile çocuğu farklı cinsel yönelime sahip olduğunda tepki gösteriyor, el âlem ne der diyor. Evladının ne hissettiği, ne düşündüğü hiç önemli olmuyor o süreçte sadece toplumsal onay önemli oluyor...”

K14: ⁽⁷⁾“...Dolayısıyla kişi çok kültürlülüğünü sürdürmeli ancak karşılıklı bağlama bağlı kalarak aksi takdirde yanlış anlaşılmalara çok açık bir toplumuz.” ⁽⁸⁾“...Tabii ki toplumun onayladığı kültüre adapte olmasını ister. Çünkü keskin köşeli bir toplumuz. Toplum genel olarak ne düşünüyorsa bireyin de onu düşünmesini ve yapmasını istiyor.”

K15: ⁽⁷⁾“Kesinlikle kültürünü sürdürmelidir. Kişi diğer kültürlerden elbette etkilenebilir. Kendi kişisel gelişimine katkıda bulunacak şekilde diğer kültürlerden kazanımlar sağlayabilir. Ancak kendi kültürünü unutacak kültürünün özünü bozacak ya da unutacak kadar toplumun onayladığı kültüre adapte olmamalı.” ⁽⁸⁾“...Her toplum kendi kültürünü bir tık üstte görür. Bundan dolayı toplum bireyin kendi kültürünü sürdürmesini ister. Yaşadığım toplumun çoğunluk olarak bu düşüncede olduğunu düşünüyorum.” “...Çünkü toplum kendi kültürünü en üstün kültür olarak görebilmektedir.”

Bu bulgulardan hareketle ulaşılan sonuçlar, tartışma ve sonuç başlığı dâhilinde ele alınmıştır.

4. Tartışma ve Sonuç

Görüşmeler neticesinde elde edilen, bulgulara göre katılımcıların çok kültürlülük boyutlarına ilişkin bakış açılarını çoğulcu cehalet yaklaşımıyla incelemek ilginç çağrışımlara yol açmıştır. Çıkan sonuçlara göre katılımcıların kendileri ile toplumdaki kişilerin aynı davranışı sergileme olasılığına dair tahminleri arasında çıkacak yüzde farkı, çoğulcu cehaletin varlığına işaretir (Şen, 2020: 2021).

Katılımcıların çok kültürlülük boyutlarına ilişkin bireysel düşünceleri ve toplumsal düşüncelerin tahminlerine göre Tablo 2 oluşturulmuştur. 1. ve 2. Sorular temel alınarak oluşturulan tablo 2'ye göre, katılımcıların birçoğu çok kültürlülüğün belirli boyutlarına bireysel olarak olumlu bir hassasiyetle yaklaşırken (%27,27), toplumun genelinin hassasiyetle yaklaşmadığını ifade etmişlerdir (%58,18). Öte yandan bireysel olarak olumsuz hassasiyet taşıyan (%7,27) ve toplumun konuya olumlu bir tavır sergilediğini düşünen katılımcılar (%7,27) ise sınırlı düzeydedir. Bireysel olarak olumsuz hassasiyet taşıyan katılımcılar genellikle farklı ırk, etnik köken, cinsel yönelim gibi alt boyutların toplumun genel yapısını bozacağı ve toplumda kültürel bozulma ve yozlaşma meydana geleceği endişesi ile tutumlarının olumsuz olduğunu ifade etmişlerdir. Bu değerlendirmeler doğrultusunda, katılımcıların kişisel düşünceleri ile toplumun genelinin düşüncelerine yönelik tahminleri arasındaki fark, çoğulcu cehaletin varlığını yansıtmaktadır.

Katılımcıların fırsat eşitliği konusunda çok kültürlülük yaklaşımlarını bireysel düşünceleri ve toplumsal düşüncelerin tahminleri çerçevesinde incelemek amacıyla Tablo 3 oluşturulmuştur. 3. ve 4. Sorulardan alınan yanıtlar ile oluşturulan Tablo 3, “fırsat eşitliği yok (%33,87)”, “belirli boyutlara toplumsal önyargı (25,80)”, “toplumsal kutuplaşma (20,60)” ve “fırsat eşitliği yok (%19,35)” olmak üzere 4 kategoriden oluşmaktadır. 3. Sorudan hareketle katılımcılar özellikle eğitim (%23,80) ve ırk (14,28) başta olmak üzere çok kültürlülük boyutlarında fırsat eşitliği olmadığını ifade etmişlerdir (%33,87). Toplumsal düşüncelerin tahminine yönelik sorulan 4. soruda ise katılımcılar din (%25), ırk (18,75) ve dil (%18,75) başta olmak üzere belirli boyutlarda toplumsal önyargı olduğunu belirtmişlerdir (%25,80). Bunun yanı sıra toplumsal ayrımcılık (%53) ve ideolojik fanatizmin (%54,15) etkisiyle toplumsal kutuplaşma olduğunu (%20,96) ifade etmişlerdir. Öte yandan fırsat eşitsizliği (%41,66) ifadesi başta olmak üzere toplumda fırsat eşitliği olmadığını düşündüklerini, toplumda bazı kültürlerin öncelikli olduğunu (%25) düşündüklerini belirterek fırsat eşitliği yok kategorisine (%19,35) katılım sağlamışlardır. Bu değerlendirmeler, fırsat eşitliği konusunda çok kültürlülük yaklaşımlarının bireysel düşünceler ve toplumsal düşüncelerin tahmini ekseninde sınırlı düzeyde de olsa farklılaştığını göstermektedir. Fakat en basit tabirle 3. ve 4. soruya yönelik genel görüşün “bana göre de toplumun

geneline göre de fırsat eşitliği konusunda çok kültürlülüğe yönelik fırsat eşitliği yok” gibi bir ifade ile örtüştüğü söylenebilir.

Katılımcıların, gençlerin akademik gelişimine yönelik çok kültürlü eğitime ilişkin algılarını bireysel düşünce ve toplum düşüncelerinin tahminine göre belirlemek için Tablo 4 oluşturulmuştur. 5. sorudan hareketle oluşturulan bireysel düşünce kategorisi, desteklerim (%54,76) ve desteklemem (3,57) alt kategorilerinden meydana gelmektedir. Desteklerim alt kategorisinde katılımcıların geneli, öncelikle evrensel empati (%15,21) yaklaşımı içinde olduklarından, farklılıklara saygı (%15,21) duyan bireyler olduklarından ve kültürel zenginliğin farkındalığı (%15,21) içerisinde olan bireyler olduklarından bahsetmişlerdir. Desteklemem alt kategorisinde ise kültürel yapımı bozacaksa desteklemem (%3,57) ön şartı ile yanıt veren sınırlı düzeyde katılımcı mevcuttur. 6. sorudan hareketle oluşturulan toplumsal düşünce kategorisi içerisinde ise 5. soruda çıkan sonuçların aksine, destekler (%5,95) alt kategorisi sınırlı düzeyde katılım oranına sahipken, desteklemez (%35,71) alt kategorisi ise yüksek bir katılım oranına sahiptir. Destekler alt kategorisinde toplumun farklılıklara saygı (%40) duyduğunu, kültürel etkileşimle (%40) ve değişim programları (%40) ile çok kültürlü eğitimin desteklendiğini ifade eden sınırlı düzeyde ifade mevcuttur. Son olarak desteklemez (%35,71) kategorisinde katılımcılar toplumun genelinin, kendi kültürünü temel alarak diğer kültürleri kendi kültürü açısından değerlendirdiğinden hareketle etnosentrik yönelim (%16,66) içinde olduğunu ifade etmişlerdir. Ayrıca toplumun diğer kültürleri yok saydığını (%16,66) ve yadırgadığını (%13,33) düşünen katılımcılar da mevcuttur. Bu sonuçlar, katılımcıların kişisel düşünceleri ile toplumun genelinin düşüncelerine yönelik tahminleri arasında fark olduğunu göstermektedir. Yani katılımcıların geneli bireysel olarak destekleyici bir yaklaşım içerisindeyken, toplumun engelleyici bir düşüncesi olduğunu ifade etmişlerdir. Bu durumda çok kültürlü eğitime yönelik çoğulcu cehaletin varlığını ifade edebiliriz.

Katılımcıların bireysel kültürün sürdürülmesi ve toplumsal kültüre adaptasyon unsurlarına ilişkin bireysel düşünceleri ve toplumsal düşüncelerin tahminleri ile Tablo 5 oluşturulmuştur. 7. ve 8. Sorular ile oluşturulan Tablo 5'e göre, katılımcıların birçoğu bireysel kültürün sürdürülmesini istedikleri belirtmekte (%43,26) ancak toplumun bireysel kültürün sürdürülmesini istemeyeceklerini düşünmektedir (%4,47).

7. Sorudan alınan yanıtlar ile bireysel kültürün sürdürülmesi ve toplumsal kültüre adaptasyon kategorisi oluşturulmuştur. Bireysel kültürün sürdürülmesi kategorisi; kimlik ve bağlılık (%28,35), toplumsal barış ve uzlaşma (%4,47), kültürel çeşitlilik ve mirasın korunması (%5,97) ve kültürel kabul ve tolerans (%4,47) alt kategorilerinden oluşmaktadır. Kimlik ve bağlılık (%28,35) alt kategorisinde yer alan “kültürünü sürdürmeli (%68,42)”, “bireysel kimliğini kaybetmemeli (%15,78)” ve “özünü korumalı (15,78)” ifadelerinden hareketle katılımcıların bireysel kültürün sürdürülmesi gerektiğini savundukları ifade edilebilir. Bu savunmayı destekler nitelikte katılımcılar toplumsal barış ve uzlaşma (%4,47) alt kategorisinde bireysel kültürün sürdürülmesinin toplumsal uyumu, empatiyi ve hoşgörüyü arttırdığını (33,33) ifade ettikleri sonucuna ulaşmıştır. Kültürel çeşitlilik ve mirasın korunması (%5,97) alt kategorisinde bireyler; kültürünü sürdürmenin devamlılığı sağladığını (%25), toplumu kültürlerin şekillendirdiğini (%25), çeşitliliğin önemli olduğunu (%25) ve toplum içerisinde aykırı seslerin ve farklılıkların da olması gerektiğini ifade etmektedir. Aynı zamanda kültürel kabul ve tolerans (%4,47) alt kategorisinde ise yeni nesillere ufuk olacak bireysel kültürün gelişmesi gerektiği (%33,33), Çok kültürlü bireylerin toplumun kültürel seviyesini arttırdığı (%33,33), Çok kültürlülük toplumsal huzursuzluğa neden olmuyorsa, sürdürülmesi gerektiği (%33,33) ifade edilmiştir. Toplumsal kültüre adaptasyon kategorisi; toplumsal uyum ve uygunluk (%4,47) alt kategorisinden meydana gelmektedir. Bu alt kategori içerisinde, öznel düşüncelerinin bireysel kültürün sürdürülmesi değil, toplumun kültürüne adapte olunması (%4,47) olduğunu ifade eden sınırlı oranda katılımcı mevcuttur.

8. Sorudan alınan yanıtlar ile bireysel kültürün sürdürülmesi ve toplumsal kültüre adaptasyon kategorisi oluşturulmuştur. Bireysel kültürün sürdürülmesi kategorisi; kültürel özgürlük ve çeşitliliğe saygı (%4,47) alt kategorisinden oluşmaktadır. Bu alt kategori içerisinde, sınırlı düzeyde katılımcı, toplumun bireyin kendi kültürünü sürdürmesini istediğini düşünmekte (%66,66) ve toplumun bireysel kültüre saygı gösterdiğini (%33,33) düşündüklerini ifade etmektedir. Toplumsal kültüre adaptasyon kategorisi; toplumsal kimlik ve bağlılık (40,29) ve kültürel üstünlük ve etnosentrizm (7,46) alt kategorilerinden meydana gelmektedir. Toplumsal kimlik ve bağlılık alt kategorisinde bireylere göre toplum, toplumsal kültüre uyum istemekte (%59,25) olan değişime kapalı bir toplumdur (%18,51). Ayrıca bireylere göre, çok kültürlülük bilinci zayıf olan toplum (%14,81), çok kültürlülüğü benimsemeyecektir (%7,46). Kültürel üstünlük ve etnosentrizm alt kategorisinde katılımcılar, topluma göre toplumsal değer yargıların önemli olduğunu (%80) ve toplumun kendi kültürünü en üstün kültür olarak gördüğünü (%20) düşünmektedir.

Bu çalışma turizm alanında eğitim alan lisansüstü öğrenciler ile sınırlı olduğundan çalışmanın farklı örneklem gruplarıyla, daha fazla katılımcı ile nicel teknikler ve farklı analiz yöntemleri ile tekrarlanması önerilebilir. Bu çalışmada tesadüfi olmayan örnekleme yöntemi tercih edildiğinden gelecekte yapılacak çalışmalarda genellenebilirlik açısından tesadüfi örnekleme yöntemlerinden birinin tercih edilmesi faydalı olacaktır. Ayrıca bu alanda yapılacak olan çalışmaların belirli aralıklarla tekrarlanması, zaman içerisinde bireylerde ve toplumda meydana gelen değişimlerin ortaya koyulması açısından gereklidir. Ek olarak çoğulcu cehalet ekseninde kadınların turizm sektöründe çalışmasının irdelenmesi önerilebilir. Literatür incelendiğinde (Vitagliano ve Licata, 1987; Kjeldahl ve Hendricks, 2018; Bowen ve Bourgeois, 2001; Şen, 2021; Kanitsar ve Pfaff, 2024) çoğulcu cehalet ölçeğine rastlanılmamıştır. Bu doğrultuda çoğulcu cehalet ile ilgili ölçek geliştirilebilir. Son olarak; çoğulcu cehaletin örnekleri ve potansiyel olarak kötü yan etkileri çok olduğundan (Bjerring vd., 2014: 6) turizm sektörü çatısı altında bilimi esas alan politika, plan ve stratejilerin geliştirilmesi gereği ifade edilebilir.

Kaynakça

- Akgemci, T., Kalfaoğlu, S. ve Erkunt, N. (2019). Hizmetkâr liderlik davranışlarının çalışan sesliliğine etkisini belirlemeye yönelik bir araştırma. *Nevşehir Hacı Bektaş Veli Üniversitesi SBE Dergisi*, 9(2), 757-771.
- APA (2003). Guidelines on multicultural education, training, research, practice, and organizational change for Psychologists. *The American Psychologist*, 58(5), 377-402. DOI: 10.1037/0003-066x.58.5.377.
- Aslan, E. (2023). Beden eğitimi öğretmen adaylarının çok kültürlülük algılarının sporda sosyal bütünleşmeye etkisi, *Yüksek Lisans Tezi*. Karabük Üniversitesi Lisansüstü Eğitim Enstitüsü, Karabük.
- Aydeyer, U. (2021). Lisansüstü turizm eğitimi alan öğrencilerin bakış açısıyla lisansüstü turizm eğitiminin değerlendirilmesi, *Yüksek Lisans Tezi*. Kocaeli Üniversitesi Sosyal Bilimler Enstitüsü, Kocaeli.
- Aydın, E., Şimşek, A. ve Çilesiz, E. (2016). Potansiyel iş gücü olarak turizm öğrencilerinin etik eğilimlerinin belirlenmesi: Atatürk üniversitesi turizm fakültesine yönelik bir uygulama. *TURAR Turizm ve Araştırma Dergisi*, 5(2), 20-42.
- Birnbaum, H. J., Stephens, N. M., Townsend, S. S. ve Hamedani, M. G. (2021). A diversity ideology intervention: Multiculturalism reduces the racial achievement gap. *Social Psychological and Personality Science*, 12(5), 751-759.

- Bjerring, J. C., Hansen, J. U. ve Pedersen, N. J. L. L. (2014). On the rationality of pluralistic ignorance. *Synthese*, 191, 2445-2470.
- Bowen, A. M. ve Bourgeois, M. J. (2001). Attitudes toward lesbian, gay, and bisexual college students: The contribution of pluralistic ignorance, dynamic social impact, and contact theories. *Journal of American College Health*, 50(2), 91-96.
- Coşkun, R., Altunışık, R. ve Yıldırım, E. (2017). *Sosyal Bilimlerde Araştırma Yöntemleri SPSS Uygulamalı*, 9. Baskı Sakarya Yayıncılık, Sakarya.
- Dimici, K., Yıldız, B. ve Başbay, A. (2018). Bir İngilizce ders kitabının (English File) çok kültürlülük açısından incelenmesi. *Dil Eğitimi ve Araştırmaları Dergisi*, 4(3), 175-200.
- Eisner, L., Spini, D. ve Sommet, N. (2020). A contingent perspective on pluralistic ignorance: When the Attitudinal Object matters. *International Journal of Public Opinion Research*, 32(1), 25-45.
- Emekli, G. (2006). Coğrafya, kültür ve turizm: kültürel turizm. *Ege coğrafya dergisi*, 15(1-2), 51-59.
- Firestein, S. (2012). *Ignorance: How it drives science?* Oxford University Press (OUP ABD). [Çevrim-içi: https://books.google.com.tr/books?hl=en&lr=&id=SrK7iS3E8nAC&oi=fnd&pg=PP1&dq=info:n4he9EYGqGMJ:scholar.google.com&ots=I6NEGTOjO5&sig=0-kQq4LtoX5yzJIReCI_KHQv05k&redir_esc=y#v=onepage&q&f=false] Erişim Tarihi: 04.03.2024.
- Flave-Novak, D. E. ve Coleman, J. M. (2018). Pluralistic ignorance of physical attractiveness in the gay male community. *Journal of Homosexuality*, 66(14). DOI: <https://doi.org/10.1080/00918369.2018.1522811>
- Göçer, A. (2012). Dil-kültür ilişkisi ve etkileşimi üzerine. *Türk Dili*, 729(1), 50-57.
- Gülmez, S. (2019). Çok kültürlü konaklama işletmelerinin iş performansı anahtarı: kültürel zekâ, *Yüksek Lisans Tezi*. Muğla Sıtkı Koçman Üniversitesi Sosyal Bilimler Enstitüsü, Muğla.
- Halbesleben, J. R. (2009). The role of pluralistic ignorance in the reporting of sexual harassment. *Basic and Applied Social Psychology*, 31(3), 210-217.
- Halbesleben, J. R. ve Buckley, M. R. (2004). Pluralistic ignorance: historical development and organizational applications. *Management Decision*, 42(1), 126-138.
- Jalonen, H. (2023). Organizasyonlarda cehalet – sistematik bir literatür taraması. *Yönetim İncelemesi Üç Aylık*, 1-42.
- Kanitsar, G. ve Pfaff, K. (2024). Is football coming out? Anti-gay attitudes, social desirability, and pluralistic ignorance in amateur and professional football. *Social Science Research*, 117, 102947.
- Karasar, N. (2020). *Bilimsel irade algı çerçevesi ile bilimsel araştırma yöntemi kavramlar ilkeler teknikler*, 36. Baskı, Nobel Yayıncılık, Ankara.
- Karataş, H. (2020). Halk hukuku düzenlerinde sosyal norm ve yaptırımların değişimi. *Halk ve Bilim Arasında Bir Ömür Prof. Dr. İsmail Görkem Armağanı*, 1-27.
- Katz, D. ve Allport, F. H. (1931), *Student Attitudes*, Craftsmen Press, Syracuse, NY.
- Kjeldahl ve Hendricks, V. F. (2018). The sense of social influence: pluralistic ignorance in climate change: social factors play key roles in human behavior. Individuals tend to underestimate how much others worry about climate change. This may inhibit them from taking collective climate action. *Science & Society EMBO reports*, 19(11), 1-5. e47185. DOI 10.15252/embr.201847185.
- Korte, C. (1972). Pluralistic ignorance about student radicalism. *Sociometry*, 576-587.
- Kozak, N., Kozak, M. A. ve Kozak, M. (2021). *Genel turizm ilkeler-kavramlar* (Yenilenmiş 23. Baskı). Detay Yayıncılık: Ankara.

- KTB (2024). Kültür / Türk Kültür Tarihi. [Çevrim-içi: <https://www.ktb.gov.tr/TR-96254/kultur.html>] Erişim Tarihi: 20.01.2024.
- Kurtçuoğlu, T. (2020). Örgütsel sessizliğin örgütsel bağlılığa etkisinde kararlara katılımın aracı rolü: Havacılık çalışanları üzerine bir araştırma, *Yüksek Lisans Tezi*. Kocaeli Üniversitesi, Sosyal Bilimler Enstitüsü, Kocaeli.
- Lambert, T. A., Kahn, A. S. ve Apple, K. J. (2003). Pluralistic ignorance and hooking up. *Journal of sex research*, 40(2), 129-133. <https://doi.org/10.1080/00224490309552174>
- Mazı, A. (2018). Öğretmenlerin çok kültürlülük algılarının incelenmesi: Hatay ili örneği, *Yüksek Lisans Tezi*. Kahramanmaraş Sütçü İmam Üniversitesi Sosyal Bilimler Enstitüsü, Kahramanmaraş.
- Meriç, S. ve Boğdi, Ş. (2022). Yerel halkın çok kültürlü kişilik özellikleri ile turizm algısı arasındaki ilişki: Diyarbakır örneği. *Uluslararası turizm, ekonomi ve işletme bilimleri dergisi (IJTEBS)*, 6(2): 160-174.
- Middleton, T. J. (2010). Discrimination on Campus and the Role of Pluralistic Ignorance, *Doctoral dissertation*, Texas A & M. University.
- Miller, D. T., Monin, B. ve Prentice, D. A. (1999). Pluralistic ignorance and inconsistency between private attitudes and public behaviors. In *Attitudes, behavior, and social context* (pp. 95-113). Psychology Press. DOI: <https://doi.org/10.4324/9781410603210>.
- Miller, DT ve McFarland, C. (1987). Çoğulcu cehalet: Benzerliğin, farklılık olarak yorumlanması. *Kişilik ve Sosyal Psikoloji Dergisi*, 53 (2), 298–305. <https://doi.org/10.1037/0022-3514.53.2.298>
- O'gorman, H. J. (1975). Çoğulcu cehalet ve beyazların ırk ayrımcılığına destek verdiği yönündeki tahminler. *Kamuoyu Üç Aylık Bülteni*, 39(3), 313-330.
- Oğuz, E. S. (2011). Toplum bilimlerinde kültür kavramı. *Hacettepe Üniversitesi Edebiyat Fakültesi Dergisi*, 28(2), 123-139.
- Prentice, D.A. ve Miller, D.T. (1993). Kampüste çoğulcu cehalet ve alkol kullanımı: Sosyal normun yanlış algılanmasının bazı sonuçları. *Kişilik ve Sosyal Psikoloji Dergisi*, 64 (2), 243–256. <https://doi.org/10.1037/0022-3514.64.2.243>
- Purhonen, S., Verboord, M., Sirkka, O., Kristensen, N. N. ve Janssen, S. (2023). Definitely (not) belonging to culture: Europeans' evaluations of the contents and limits of culture. *Poetics*, 101, 101840. <https://doi.org/10.1016/j.poetic.2023.101840>
- Sallot, L. M., Cameron, G. T. ve Lariscy, R. A. W. (1998). Pluralistic ignorance and professional standards: Underestimating professionalism of our peers in public relations. *Public Relations Review*, 24(1), 1-19.
- Sargent, R. H. (2021). *pluralistic ignorance of attitudes toward mental health services among college students*. Dissertations, Syracuse University ProQuest Dissertations & Theses.
- Saruhan, Ş. C. ve Özdemirci, A. (2020). *Bilim, Felsefe ve Metodoloji*. Beta Yayıncılık (6. Baskı): İstanbul.
- Schroeder, C. M. ve Prentice, D. A. (1998). Exposing pluralistic ignorance to reduce alcohol use among college students 1. *Journal of Applied Social Psychology*, 28(23), 2150-2180.
- Seeme, F. B. (2020). Agent based modelling of pluralistic ignorance in social systems, *Doctoral dissertation*, Monash University.
- Shelton, J. N. ve Richeson, J. A. (2005). Intergroup contact and pluralistic ignorance. *Journal of personality and social psychology*, 88(1), 91.
- Shelton, J.N. ve Richeson, J.A. (2005). Gruplararası temas ve çoğulcu cehalet. *Kişilik ve Sosyal Psikoloji Dergisi*, 88(1), 91.

- Suls, J. ve Green, P. (2003). Pluralistic ignorance and college student perceptions of gender-specific alcohol norms. *Health Psychology*, 22(5), 479.
- Şen, G. (2021). Çoğulcu cehalet ve algı değişimi bileşenlerinin saldırganlık üzerinden anlaşılması: karma yöntemli çalışma. *Academic Review of Humanities and Social Sciences*, 4(2), 212-240.
- Taşçı, C. H. (2023). Fırsat eşitliği bağlamında geçici koruma altındaki Suriyeli çocukların eğitimi: yalova örneği, *Doktora Tezi*. Yalova Üniversitesi Lisansüstü Eğitim Enstitüsü Yalova.
- TDK (2024). Türk Dil Kurumu Sözlükleri / Kültür. [Çevrim-içi: <https://sozluk.gov.tr/>] Erişim Tarihi: 01.03.2024.
- UNWTO (2024). Latest Tourism Data / UN Tourism Barometer. [Çevrim-içi: <https://www.unwto.org/un-tourism-world-tourism-barometer-data>] Erişim Tarihi: 01.03.2024.
- Vitagliano, J. A. ve Licata, J. W. (1987). Hearing and deaf teacher pupil control ideology and pluralistic ignorance. *American annals of the deaf*, 199-205.
- Yazar, B. (2018). Dürtme: sağlık, zenginlik ve mutlulukla ilgili kararları uygulamak. *İstanbul Gelişim Üniversitesi Sosyal Bilimler Dergisi*, 5(2), 187-190.
- Yıldırım, A. ve Şimşek, H. (2021). *Sosyal Bilimlerde Nitel Araştırma Yöntemleri*, 12. Baskı Seçkin Yayıncılık, Ankara.
- Yıldız, A. (2019). Taylor'un Çokkültürcülük Kuramı Üzerine Bir İnceleme, *Yüksek Lisans Tezi*. Bartın Üniversitesi Sosyal Bilimler Enstitüsü, Bartın.
- Yılmaz, E. (2021). Covid 19 salgınında aşırı bilgi yükü duygusal bulaşma ve infodemi. *ICCET'21*, 68.