



Lazistan Sancağı'nda Kadın Hapishane Projesi

Women's Prison Project in the Sanjak of Lazistan

Burak Muhammet GÖKLER¹

öz

Doğu Karadeniz Bölgesi'nde Osmanlı İmparatorluğu'nun önemli merkezlerinden birisi olan ve 1851'den itibaren sancak sıfatıyla anılan Lazistan'ın merkezi Batum iken 1878'de Rize olmuştur. Osmanlı'nın bölgeyi fethetmesinden itibaren imar faaliyetlerini ve kültürel etkisini yansıttığı Rize, sancak merkezi olması ile birlikte önemi artmıştır. Bölgede birçok mimari yapı inşa edilirken bunlar arasında hapishaneler dikkat çekmektedir. Hapishane ve ceza hukuk sistemi Osmanlı İmparatorluğu'nda Tanzimat öncesi ve sonrası olarak iki döneme ayrılmaktadır. Tanzimat ile birlikte hukuk sisteminde ve hapishanelerde iyileştirmeye gidilmiştir. Özellikle kadın hapishanelerinin inşası ve ıslahı önem teşkil etmektedir. Araştırmanın konusunu da Lazistan Sancağı'nda inşa edilmesi düşünülen bir nisa (kadın) hapishanesi oluşturmaktadır. Cumhurbaşkanlığı Devlet Arşivlerinde yapıların araştırmalar sonucunda tespit edilen ve Anadolu'da projesiyle birlikte sınırlı sayıda olan kadın hapishanesi ile ilgili belgeler 1911-1912 yıllarına aittir. Daha öncesinde kadınlar için Rize'deki Hükümet Binası'nın alt katında bir oda tahsil edilmişken sonrasında söz konusu bina yakınlarında bir kadın hapishanesinin inşası düşünülmüştür. İki katlı olarak düzenlenen yapı, avlusuz koğuş tipinde ele alınmış olup koğuş, çamaşırhane-mutfak, hela ve muhafaza odasından oluşmaktadır. 1912-15 yılları arasındaki kadın mahkûm ve tutuklarının sayısal verileri göz önüne alındığında yapının projede kaldığı ve inşa edilemediği tespit edilmiştir.

Anahtar Kelimeler: Hapishane, Kadın, Lazistan, Osmanlı, Rize, Sanat Tarihi

ABSTRACT

The Center of Lazistan, which was one of the important centres of the Ottoman Empire in the Eastern Black Sea Region and was known as a sanjak since 1851, was Batumi. In 1878, it became Rize. With the Ottoman conquest of Rize, it reflected its construction activities and cultural influence on the region, and its importance increased with its becoming a sanjak centre. While many architectural structures are being built in the region, prisons are also noteworthy among them. Prison and criminal law system in the Ottoman Empire can be classified into two periods: before and after the Tanzimat. With the Tanzimat, improvements were made in the law system and prisons. The construction and reform of women's prisons is particularly important. The subject of the research is a women's prison that was planned to be built in the Sanjak of Lazistan. The documents related to the women's prison, which were identified as a result of research in the State Archives of the Presidency of the Republic of Türkiye and which are limited in number in Anatolia together with its project, belong to the years 1911-1912. Previously, a room for women had been allocated on the first floor of the Government building in Rize, but later the construction of a women's prison near the building in question was considered. The two-storey building was designed as a ward without a courtyard and consists of a ward, laundry-kitchen, latrine and guard room. Considering the number of women prisoners and detainees between 1912-15, it was determined that the building remained in the project and could not be built.

Keywords: Art History, Ottoman, Lazistan, Rize, Women, Prison

¹ Corresponding Author: Dr. Öğr. Üyesi, Atatürk Üniversitesi, burak.gokler@atauni.edu.tr, ORCID: 0000-0002-5035-6756



GİRİŞ

Osmanlı İmparatorluğu'nun bir sancağı konumunda olan Lazistan, 1851'den itibaren Lazistan Sancağı olarak anılmaya başlanmıştır. 1877-78 Osmanlı-Rus Savaşı'ndan önce Rize'nin doğu tarafında (Fırtına Deresi) başlayarak Batum'u da içerisine alan bölge bu isimle anılmıştır (Kalyoncuoğlu, 2021, 1). 12 Aralık 1861 yılına ait bir belgeye istinaden bölge; Batum, Acara-i Ulya, Çürüksu, Acara-i Süfla (Acara Bölgesi), Arhavi, Gönye, Başköy, Hemşin, Atina (Pazar), Livane ve Hopa kazalarından oluşmaktadır (Çetinkaya, 2023, 77-78). Genel anlamda ise Doğu Trabzon, Rize, Artvin ile Gürcistan'ın Acara Özerk Cumhuriyeti'nin Batum ve Sarp bölgelerini kapsamaktadır (Marr, 2016, 18). Ancak tarihi süreçte bölgede meydana gelen savaşlar bazı alanların el değiştirmesi ile sonuçlandığı için Lazistan'ın kapsadığı bölgelerde de farklılıklar oluşmuştur.

Sancak 1851-67 tarihlerinde Trabzon Eyaletine, 1868-1920 yılları arasında Trabzon Vilayetine bağlı kalmıştır, 1920 yılından itibaren ise Trabzon'dan ayrılarak müstakil sancak olmuştur (Sezen, 2017, 510).

93 Harbi'nden önce Lazistan Sancağı'nın merkezini Batum oluştururken (Emiroğlu, 1995, 289) savaş sonrası 1878'de imzalanan Berlin Antlaşması ile bölge Ruslara bırakılmış, Lazistan Sancağı'nın merkezi de Rize'ye taşınmıştır (Bostan, 2008, 147-151) (Şekil 1).



Şekil 1. Trabzon'a Bağlı Sancaklar: Canik, Lazistan ve Gümüşhane (Çaykıran, 2021)

Araştırmanın temelini Lazistan Sancağı'nın merkezinde yer alan ve kadınlar için inşa edilmesi düşünülen bir hapishane binası oluşturmaktadır.

Hapishane, suç işleyenleri cezalandırmak amacıyla yapılmış bina olarak tanımlanmaktadır (Arseven, 1975, 686). Ayrıca, cezaevi, zindan, dipdam, içeri, kafes, mahpus, mahpushane, mapus, kodes, mahbes gibi isimlerle ifade edilmektedir (Öztekten, 2005, 607-624).

Tarihsel süreç içerisinde birçok devlet, toplumun ıslahını sağlamak amacıyla suç işleyenler için farklı cezai yöntemler tercih etmiştir. İdam, mal-mülk cezası, sürgün, kırbaç, dayak, kısas, zindan veya bir mekân altında kontrole alma, gözetleme, kilitleme (hapishane) gibi birçok yöntem benimsenmiştir. Roma'nın krallık döneminde yer altında "Tullianum" denilen bir hapishane inşa edildiği bilinmektedir (Demirbaş, 2016, 6). Kayıtlarda Hz. Peygamber döneminde mescit, ev ve dehlizlerde belirli sürelerde suçluların tutuldukları (Uyanık, 2015, 131) Emeviler zamanında "Dimas" ve "lala" ismiyle hapishane inşa edildiği, Abbasiler'de hapis mekânlarının yapıldığı (Yılmaz, 2001, 551) Memlukler'de hapishane için birimlerin olduğu (Kortantamer, 2010, 94) yer almaktadır.

Avrupa'da günümüz anlamında hapis ifadesinin anlam bulması Orta Çağ sürecinde Almanya'da rahiplerin suç işlemesi sonucu belirli bir süre hapsedilmesi ile ortaya çıkmıştır (Demirbaş, 2010, 8). Bu anlayış tam anlamıyla XVI. yüzyılda Amsterdam'da sistemsel bir düzene dönüştürülmüştür (Adak, 2006, 11-12).

Osmanlı'da ceza ve hapisane kavramı Tanzimat öncesi ve sonrası şeklinde değerlendirilmektedir. Tanzimat öncesinde 1680-1841 yılları arasında vuku bulan adli ve cezai işlemler Kal'abend olarak isimlendirilen defterlerde kayıt altına alınmıştır (Baytimur, 2022, 387). Söz konusu kayıtlarda işlenen olayın meydana geldiği yer, zaman, suçlu bulunan kişiler ve cezaları ile birlikte cezayı çekecekleri yerler ile ilgili detaylı bilgiler verilmektedir (Baytimur, 2016, 185-187). Genellikle cezalar şer'î ve örfî hukuk sisteminde çözümlenmiştir. Bu sistemde suçluyu ıslah veya yeniden topluma kazandırma amacının dışında suçtan caydırma prensibi temel alınmıştır ki (Şen, 1984, 79-80), idam, teşhir, dayak, ceza, kalebentlik gibi yöntemler benimsenmiştir (Erim, 1984, 80). Suçu kesin ve sabit olan bireylerin ise mahp(b)es olarak isimlendirilen mekânlarda tutulmuştur. Söz konusu mekânlar kale burçları, tersaneler, zindanlar ve konutlar (Demiryürek, 2018, 14; Baytimur, 2016, 196) gibi farklı yerler olabilmektedir. Bazı özel durumlarda ise yakın adalar sürgün yeri olarak kullanılıp kaleleri mahpes işlev görmüş, ayrıca zorunlu ikamet yaptırımları da uygulanmıştır (Baytimur, 2022, 390-391). Kısacası Tanzimat öncesinde Osmanlı ceza ve hukuk sisteminde mekân konusunda sabit bir yerin olmadığı dönemin şartlarına göre herhangi bir alanın ceza yeri olarak kullanılabildiği görülmektedir (Kolay, 2020, 155).

1839 tarihinde Tanzimat'ın ilanı ile birlikte Osmanlı Devleti köklü bir değişim ve dönüşüm sürecinden geçmiştir. Bu süreçte ceza sistemi Batı eksenli şekillenmiş, Fransız hukuk sistemi etkin bir rol oynamıştır (Azrak, 1985, 602-606). Buna karşılık XIX. yüzyılda İngiltere'nin yönlendirmeler daha baskın olmuştur (Kolay, 2021, 23).

1840, 1851 ve 1858 yıllarında ortaya konulan kanunlar neticesinde suçlar kategorize edilmekte (ağır, kabahat, cünha) ve Islahat Fermanı dâhilindeki mahkûmların tutuldukları yerler ıslah edilmektedir (Şen, 1984, 18-19). Ayrıca eziyet, işkence, ağır ceza gibi eylemlerde bulunulmaması ile ilgili gelişimler de ortaya çıkmış ve Osmanlı hukuk sisteminde somut adımlar atılmıştır (Bozkurt, 1996, 109).

Kadın hapisaneleri için; Franz Rosenthal, Nisa Sûresi 15. Ayette geçen "Kadınlarınızdan kötülükte bulunanların kötülüğüne, içinizden dört tanık getirin. Onlar, tanıklık ederlerse kadınları, ölümlerine dek yahut Allah onlara bir yol açincaya kadar evlerde tutun", ifadesini ön planda tutarak evlerde kadınları tutmanın özgürlüğü sınırlayan bir tür olduğunu ve hapisane ile karıştırılmaması gerektiğini ileri sürmektedir (Rosenthal, 2000, 36). Modern düşüncedeki anlamıyla İslam dünyasında bir kadın hapisane, ceza sisteminin var olduğu bilinmektedir (Özdemir Kızıllan, 2011, 76). Bunun ilk sayılabilecek örneklerinden birisi de Kahire'de kadınlar için de inşa edilen ve Habs el-Hücre olarak isimlendirilen hapisanelerdir ki burada kadın suçlular ve özellikle de muganni (kadın şarkıcılar) tutuklu kalmışlardır (Kortantamer, 2005, 94).

Osmanlı devleti yönetiminde "şer'î ve örfî" hukuk çerçevesinde olan cezalandırma sisteminde Tanzimat'tan önce kadın mahkumların özellikle de hayat kadınlarının hapsedildiği durumlar, suçlu kadınlara da yaklaşımının nasıl olduğunu göstermesi açısından önem teşkil etmektedir. 1730-1830 yılları arasında Baba Cafer Zindanı ön plana çıkan örneklerden birisidir. Burada kadın mahkumlara ait ayrı bir bölümün tahsis edildiği görülmektedir. Ayrıca kayıtlarda 1731 yılında Baba Cafer Zindanı'ndan Midilli adasına sürgün edilen on hayat kadınının varlığından bahsedilmektedir (Karaca, 2005, 153).

Kadınların hapsedildiği bir diğer önemli yapı ise fiziki özellikleri hakkında bilgi bulunmayan Ağakapısı yakınlarındaki bir imam evidir. Yine aynı bölgede Tavhane kadın mahkumların kaldığı bir diğer yerdir (Özdemir Kızıllan, 2011, 77).

Tanzimat Fermanı'ndan sonra hapishaneler Avrupa eksenli bir prensipte çözümlenmiş, ceza sistemleri değiştirilmiş, suçlar kategorize edilmiş ve ıslah amacıyla daha sağlıklı koşullarda hapishaneler düzenlenmiştir. Anadolu'da ve dışında Tanzimat sonrası birçok hapishane binası inşa edilmiştir ki bu hapishanelerin geneli erkek hapishanesi olarak karşımıza çıkmaktadır. Kadınlara ait inşa edilen hapishaneler oldukça sınırlıdır. Genellikle kadınlara özel koşullar, kiralanan konaklar, bir ev (Tekin, 2010, 91) veya karma hapishaneler içerisinde tutulmuştur. XIX. yüzyılın ortalarına kadar da kadınlara ait bir hapishanenin olmayışı dikkate değer bir konudur (Kolay, 2021, 291). İngiliz Binbaşı Gordon'un 1858 tarihli raporunda kadınlara ait bir hapishanenin mutlaka olması gerektiğini vurgulayarak konuyu ön plana çıkartmış, 1880 Lahiyası'nın 6. maddesindeki hapishane ve hapishane-i umumilerde kadınlara ait ayrıca bir daire bulunacaktır ifadesi ile birlikte ortaya konulan usuller ancak II. Meşrutiyet sonrasında kendine yer bulabilmiştir (Yıldız, 2012, 180, Kolay, 2021, 292).

1912 tarihine kadar kadın mahkumlarının sayıca azlığından dolayı hapishane yapılması uygun görülmemiştir. Bu tarihten itibaren artan kadın mahkumlarının sayısı hapishane yapılmasını zorunlu hale getirse de dönemin ekonomik şartları yeni hapishaneden ziyade kiralama ve özel mekanların tahsisi ile geçiştirilmiştir. Kadın mahkumların hapishane sorunu 1916 yılında da Hapishane Nizamnamesi hazırlanmasına karşılık yine çözüme kavuşturulamamıştır (Şen, 2007, 157-160).

Devletin içerisinde bulunduğu şartlar hapishaneler sorunu özelinde kadın hapishanelerini "facto" yöntemleriyle aşmaya çalıştığı görülmektedir. Kadın mahkûmlar, XX. yüzyılın ilk çeyreğinde yeni hapishanelerde kadın koşullarının inşa edilmesine değin onlar için tahsis edilen erkek mahkûm hapishanelerin bir bölümünde mahkûmiyetlerini sürdürmüşlerdir (Özdemir Kızılkın, 2011, 79).

Lazistan Sancağı ile ilgili gerçekleştirilen araştırmalarda Rize'de kadın hükümlüler için müstakil bir hapishanenin olmadığı, hükümet dairesinde bir odanın bu husus için tahsis edildiği ortaya konulmaktadır. Atina'da (Pazar) ise yine kadın hapishanesi bulunmazken, Hopa'da da kadın hapishanesi olmamasına karşılık ihtiyaç durumunda uygun bir alanın kiralandığı ifade edilmektedir (Demiryürek, 2018, 189-190). Çalışmaya konu olan ve Rize'de inşa edilmesi planlanan kadın hapishanesinin kiralamanın dışında kadınlar için yapılması ile araştırmayı önemli kılan unsurların başında gelmektedir. Bugüne kadar çalışmalara konu olmayan hapishane ile ilgili temel kaynağı Cumhurbaşkanlığı Devlet Arşivi'nde tespit edilen beş arşiv belgesindeki keşif ve krokiler (şekiller) oluşturmaktadır. Öncelikle belgelerin çevirileri ve sadeleştirilmeleri yapılmıştır. Daha sonra yer tespiti, neden inşa edilmek istenildiği plan tipi, genel özellikleri, mimarisi ve maliyetleri açıklanmaya çalışılmıştır.

1. Nisa Hapishanesi

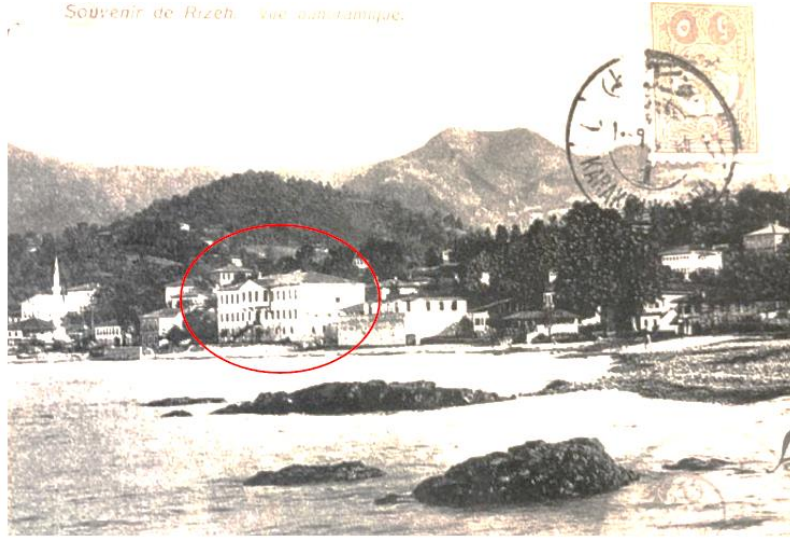
Arşiv belgesinde "Nisa Cebehânesi" ismiyle geçen (DH.MB.HPS 145-3-3) yapıda "cebehâne" kelimesi esasında iki terimin birleşiminden müteşekkil olup cebe "zırh" (Eyice, Özkaya, 2015, 3), "hâne" ise "ev" veya "yer" anlamına gelmektedir. Genel manada "cebehâne" savaş mühimmatlarının saklandığı veya korunduğu yer manasında olup (Develioğlu, 2001, 157, Arseven, 1975, 331) mahkûm veya suçluların tutulduğu ve kontrol altına alındığı hapishane anlamını taşımaktadır.

23 Mart 1911 tarihli belgede "Trabzon, Cebehâneler İdâresi Müdüriyeti evvel-emirde Cebehâneler Müdüriyeti'ne, Fî 10 Mart sene 1327" (CBDA, DH. MB. HPİS. 145-3 1330 R4) (Ek 1a) Trabzon Hapishaneler Müdüriyetinden genel Cephaneler Müdüriyetine hitap edildiği ve konunun "Rize'de inşâsı mutasavver Nisa cebehânesi Keşf-i evvel defteri" (Rize'de inşası düşünülen kadın hapishanesinin inşa öncesi keşif defteri) olduğu anlaşılmaktadır (DH. MB. HPS 145-3).

1911 tarihinde başlayan yazışma ile birlikte hapishanenin nerede ve ne için inşa edileceği ile ilgili bilgi verilmektedir. 2 Kasım 1911 tarihli ve 277 numaralı yüce bakanlıktan gelen cevapta Lazistan Sancağı Merkez Hapishanesi için aylık 150 kuruşla uygun yerin kiralınmasına müsaade edildiği ve durumun söz

konusu liva yönetimine bildirildiği belirtilmektedir. Bununla birlikte adı geçen hapishane için hükümet binası civarında bir yerin olması istenmiştir. Ancak hükümet binası civarında uygun bir alan bulunmadığı, civarının araştırılıp tespit edilse de asayiş bakımından zor olacağı için hapishanenin oluşturulmadığı ifade edilmiştir (CBDA, DH. MB. HPS. 145-3-3.) (Şekil 2).

Bölgede kadın hapishanesinin bulunmaması sebebiyle söz konusu hapishanenin inşa edilmesi zorunluluğu açıkça ortaya konulmaktadır. Yapı için yeniden hükümet binası etrafında boş ve uygun bir arazi üzerine yapılan keşif ile birlikte 15 bin kuruşla yapılacağı, ücretin hazinece karşılanacağı ve belirtilen alanın korunmasının kolay olacağından gereğinin yapılması yazı ile yönetime bildirilmiş ve Ömer Lütfi tarafından mühürlenerek imzalanmıştır (DH. MB. HPS. 145-3) (Ek 1e).

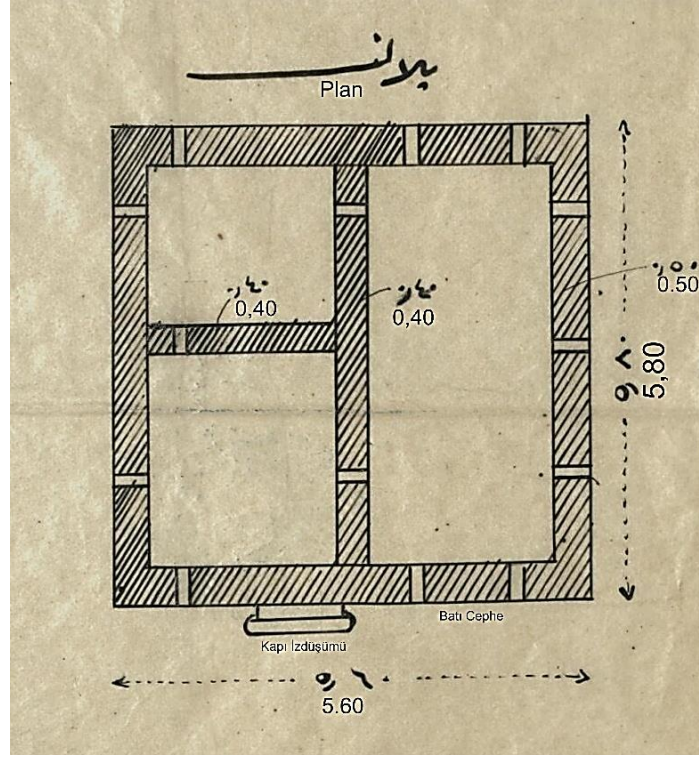


Şekil 2. Rize Hükümet Konağı ve Çevresi (1900) (Kar, 2010)

29 Ocak 1912 yılı tarihli ve mühürlü keşif defterinde hapishaneye/Nisa Hapishanesine ait çizimler mühendis imzalı olarak tanzim edilmiştir (Şekil 3). İki farklı plan şemasının bulunduğu belgede iki adette cephe çizimi ile karşılaşılmaktadır. Alt kata ait olduğu düşünülen birinci plan şeması kare bir form ortaya koymakta olup üç odalı bir tasarım anlayışı sergilemektedir. Batı cephesinde üç pencere açıklığı ve ikinci plan şemasında karşılaşılan kapıya ait iz düşün verilmiştir. Fakat giriş yapılabilecek bir açıklık veya merdiven işlenmemiş olması dikkat çekmektedir. Bunun dışında Kuzey cephesinde üç, güneyde iki, doğuda ise üç pencere açıklığına rastlanmaktadır. Söz konusu çizim için "planı" dışında bir açıklama belirtilmediği gibi çizim/plan üzerinde de bir açıklama yapılmamıştır (CBDA, DH. MB. HPS. 145-3-1.) (Şekil 4).



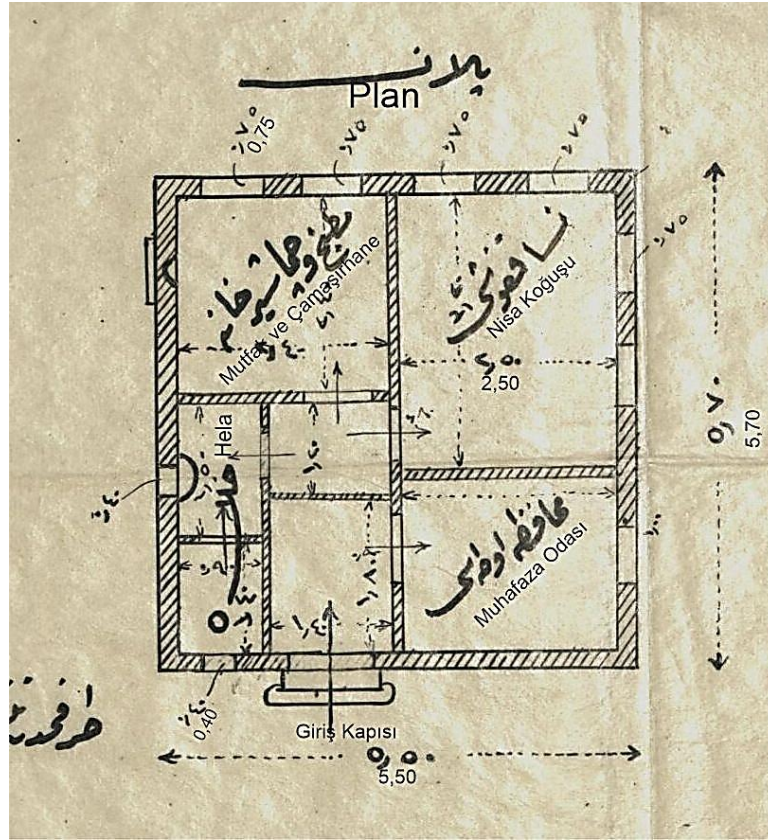
Şekil 3. Abdullah Hilmi Mührü (DH. MB. HPS. 145, 3, 2)



Şekil 4. Lazistan Sancağı-Rize Nisa Hapishanesinin Alt Kat Planı

İkinci plan şeması birincisinde olduğu gibi kare bir şema ortaya koymakta ve hapisane plan tipleri arasında avlusuz koğuş tipinde değerlendirilmektedir. Yapının gösteriştan uzak olan doğu cephesinde dikdörtgen söveli ve denizlikli dört penceresi yer almakta olup 0,75 ölçüsünde açıklığa sahiptir. Güney cephesinde 0,40 açıklıklı bir pencere, kuzeyde ise 0,75 ölçüsünde dikdörtgen söveli üç pencere açıklığı ile karşılanmaktadır.

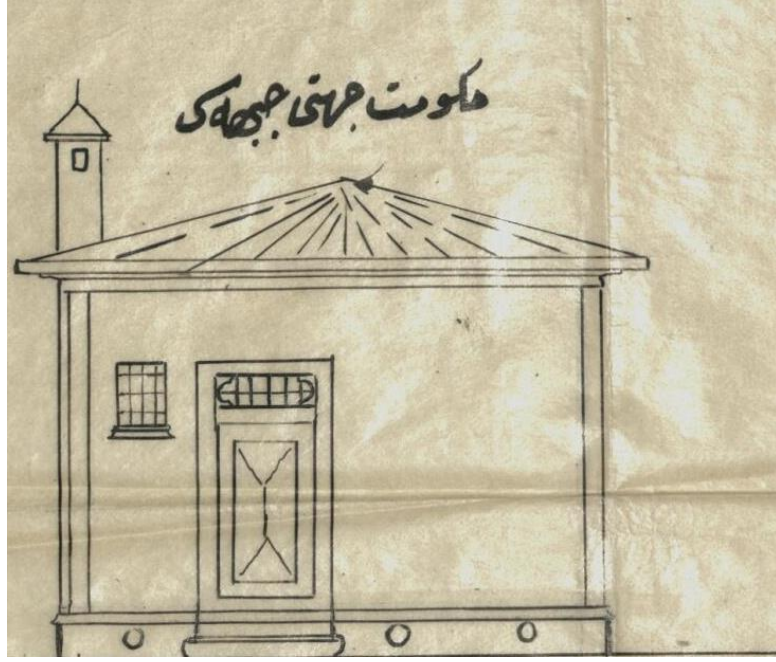
Yapının giriş cephesi batı yönündedir. Batı cephenin güneyinde 0,45 m ölçülerinde bir pencere ve hemen kuzeyinde giriş kapısı yer almaktadır. Kapıdan girildikten sonra bir geçiş koridoruna ulaşılmaktadır. Koridor bir paravan duvarla ikiye bölünmüş ancak buraya kapı açıklığı eklenmemiştir. Bu da diğer odalara geçiş olamayacağı anlamına geldiği için unutulmuş olarak değerlendirilmektedir. Koridorun kuzeyinde iki oda yer almaktadır. Odalardan batıdaki "Muhâfaza Odası" doğudaki "Nisa Koğuşu" olarak tanımlanmıştır. Doğuda ocak nişinin yer aldığı oda "Matbah/Mutfak ve Çamaşırhane" şeklinde belirtilirken koridorun güneybatısında "Helâ" birimleri ile hapisanenin iç bölümlenmesi düzenlenmiştir (Şekil 5).



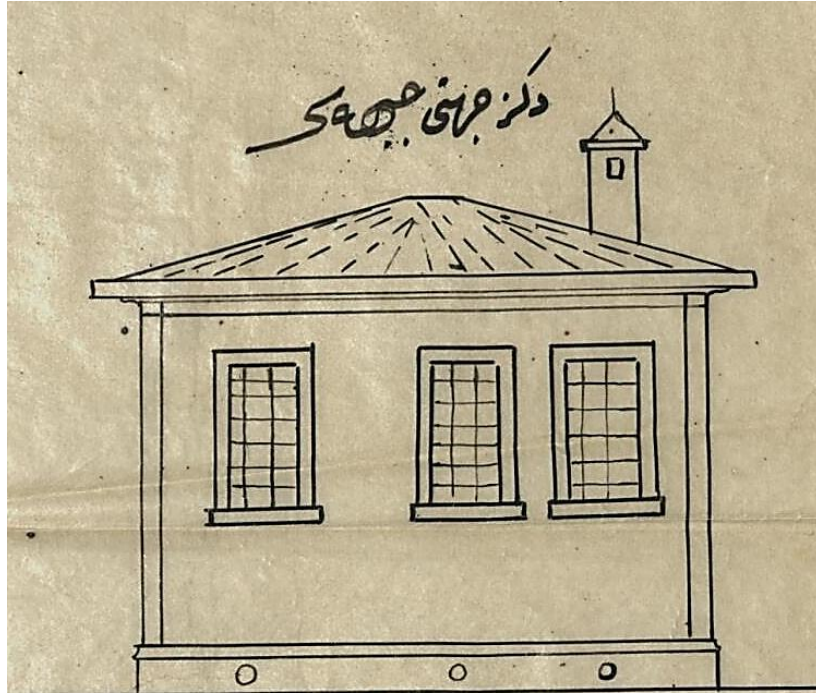
Şekil 5. Lazistan Sancağı-Rize Nisa Hapishanesinin Üst Kat Planı

Hapishaneye ait cephe çizimleri Karadeniz'e ve Hükümet Binası'na bakan yönden verilmiştir. Hükümet Binası yönü giriş cephesinin (batı) olduğu bölümdür. Cephede dikkat çeken unsurların başında giriş kapısı kotunun altında dairesel formlu çizimlere yer verilmiş olmasıdır. Bu husus diğer cephe çiziminde de kendini tekrar etmektedir. Pencere olarak değerlendirilen bu açıklıkların konumları ve verilmiş tarzları birinci kat (alt kat) plan şeması ile özdeşleştirildiğinde pencere açıklıkları ile uyumlu olduğu görülmektedir. Bu da yapının iki katlı olduğuna kanıtlar mahiyetindedir.

Cephe çiziminde dikkat çeken bir diğer husus da beden duvarlarının birleşim noktalarının vurgulanmış olmasıdır. Ayrıca helâya ait dikdörtgen söveli pencerenin yüksekte tutulduğu ve demir parmaklıklı olarak düzenlendiği görülmektedir. Giriş kapısının üstünde ise yine demir parmaklıklı bir aydınlatma penceresinin varlığı dikkat çekmektedir. Çatının kuzey ucundan yükselen ve mutfak/çamaşırhanede yer alan ocak nişinin bacası ise kare kesitli, konik külah örtülü ve havalandırma penceresi ile çizimde ön plana çıkmaktadır. Hapishanenin üst örtüsünde ise piramidal kırma bir çatı kullanılmıştır. Karadeniz'e bakan cephede dikdörtgen söveli ve denizlikli, demir parmaklıklı üç pencere açıklığı ile karşılaşılacaktır (CBDA, DH. MB. HPS. 145-3-1) (Şekil 6-7).



Şekil 6. Lazistan Sancağı-Rize Nisa Hapishanesinin Hükümet Binası Yönündeki Batı Cephesi



Şekil 7. Rize Nisa Hapishanesinin Karedeniz Yönündeki/Karadeniz'e Bakan Kuzey Cephesi

Keşif defterinde yer alan en önemli bölümlerden birisi de malzeme, harcama ve ölçüler kısmıdır. 29 Ocak 1912 tarihli Trabzon Vilâyeti Nâfi'a Merkez Mühendisi Abdullah Hilmi tarafından imzalanan belgede "Nesâ Cebehânesi" inşasının dokuz bin yüz altmış yedi kuruşa tamamlanacağı belirtilmiştir (Ek 2a). Farklı malzemeler kullanılarak inşa edilmesi düşünülen yapının duvarlarında (dört yönden yontulmak suretiyle) Askoroz dere taşı, bölme duvarlarda altı delikli tuğla, mutfak ve hela döşemelerinde çimento, oda döşemelerinde tahta/ahşap, pencere parmaklıklarında ise demir kullanılacağı geçmektedir (Ek 2a). Bunlar dışında iki adet taş merdivenden bahsedilmektedir. Söz konusu merdivenler giriş kapısındaki basamaklar olmalıdır (CBDA, DH. MB. HPS. 145-3-2).

2.Karşılaştırma ve Değerlendirme

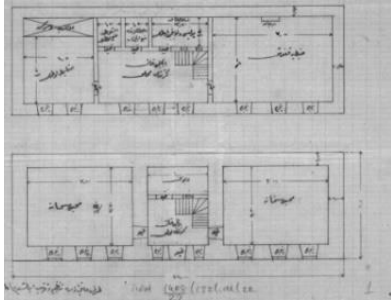
Osmanlı İmparatorluğunun en önemli sancak yerlerinden birisi olan ve genel anlamda Doğu Trabzon, Rize, Artvin ve Gürcistan'ın Acara Özerk Bölgesi, Batum ile Sarp bölgeleri Lazistan Sancağı sınırları içerisinde yer almaktadır. Lazistan ile ilgili 1878'de imzalanan Berlin Antlaşması ile merkezi Batum'dan Rize'ye taşınmıştır. 1461'de Trabzon'un fethinden sonra Osmanlı topraklarına katılan Rize'de zaman içerisinde dini, sivil, idari ve askeri yapıların inşasına başlanmıştır.

1911 ve 1912 yıllarına ait olan Lazistan Sancağı-Rize/ Nisa kadın hapishanesine ait arşiv belgeleri tarih bakımından II. Meşrutiyet dönemine tekabül etmekte ve hapishaneler ile ilgili usullerin yerine getirilmeye çalışıldığını ortaya koymaktadır.

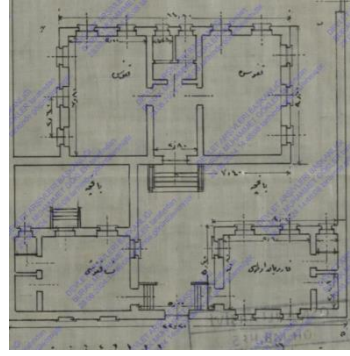
Kadın hapishanesinin inşası ile ilgili yazışma 1911'de başlasa da keşif defteri ve proje ile ilgili çizimlerin 1912 yılında gönderildiği görülmektedir. Hapishanenin inşa edileceği yer arayışı ise oldukça önemlidir. Arşiv belgesinde; (Ek 1c) hükümet binasının yanında yer bulunmadığı için inşa edilemeyeceği ile ilgili bilgiler yer almaktadır. Ancak söz konusu alan dışındaki yerlerin güvenli olmayacağı ve asayişin sağlanamayacağı için mutlaka hükümet binasının yakınlarında olması zorunlu tutulmuştur. Bu kapsamda Hükümet Binası'nın yakınlarında uygun bir yerin tespiti ve daha sonrada yapının inşası ile ilgili mali hesaplamalar ve projeler gönderilmiştir. Rize'ye ait eski fotoğraflarda hükümet binası yakınlarında (Şekil 2) yapının (mimari özelliklerini de göz önüne alındığında) inşa edilmediği sadece bir projede kaldığı düşünülmektedir.

Hapishanenin planı değerlendirildiğinde iki farklı çizim ile karşılaşılmaktadır. Belgelerde yapının iki katlı olacağına dair bir bilgi bulunmadığı gibi cephe çizimlerinde de alt katın mimarisine ait detaylar ile karşılaşılmamaktadır. Ancak üç odalı olarak verilen birinci planın (Şekil 4) batı ve kuzey cephesindeki üçer pencere açıklığının, cephe çizimlerinde yuvarlak formu da olsa aynı konumda yansıtılması, ayrıca üst kat giriş kapısının (Şekil 5) alt kat planında iz düşümünün verilmesi yapının iki katlı olduğunu göstermektedir. Bununla birlikte plan şemasında bazı eksiklikler göze çarpmaktadır. Bunlar; alt kat planında odalar arası giriş kapısının verilmeyişi, alt kat ile üst kat arasındaki bağlantı noktalarının çizilmemesi, üst katta giriş koridorunun tek bir oda ile bağlantılı olması şeklinde sıralabilir.

Osmanlı'da "H, U, T, haçvari, merkezi avlulu, koridor/sofa merkezli (Kolay, 2021, 6) kare, dikdörtgen, I, düzgün olmayan çokgen ve ışınsal (Sezer, 2020, 56) formda plan tipleri ile karşılaşılmaktadır. Rize'deki kadın/nisa hapishanesi ise kare planda, avlusuz ve koğuş tipi formda değerlendirilmektedir. İçerisinde koğuş, çamaşırhane/mutfak, muhafaza odası ve helası olan bu plan tipinde inşa edilmiş benzer örneklerle karşılaşılmaktadır. Sinop'ta dikdörtgen planda avlusuz koğuş tipi (1892), Kırçova Kazası'nda (Şekil 8a) dikdörtgen planda avlusuz koğuş tipi (1902), Adana'da İçel Hapishanesi kare planda avlusuz koğuş tipi (1914) (Şekil 8b), Hüdevandigar Atranoz Kazası'nda dikdörtgen planda avlusuz koğuş tipi (1910), Hicaz'da kare planda avlusuz koğuş tipi (1910) (Şekil 8c), Aydın Kuşadası'nda kare planda avlusuz koğuş tipi (1910) İzmit Kandıra'da kare planda avlusuz koğuş tipi (1914), Gediz'de dikdörtgen planda avlusuz koğuş tipi (1915), Kastamonu'da dikdörtgen plan avlusuz koğuş tipi (1916) (Şekil 8d), Çatalca'da dikdörtgen planda avlusuz koğuş tipi (1919) (Şekil 8e), Söğütte dikdörtgen planda avlusuz koğuş tipi (1919) (Şekil 8f), Akşehir'de dikdörtgen planda avlusuz koğuş tipi (1919) (Şekil 8g), Edirne'de dikdörtgen planda avlusuz koğuş tipi (1859), Suriye'de dikdörtgen planda avlusuz koğuş tipi (1869) (Şekil 8h) (Sezer, 2020, 118, 120-124) plan açısından öne çıkan hapishanelerdir (Şekil 8).



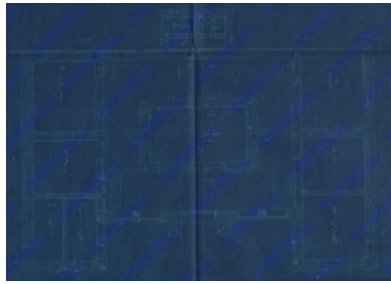
a) Kırçova Hapishanesi (Sezer, 2020)



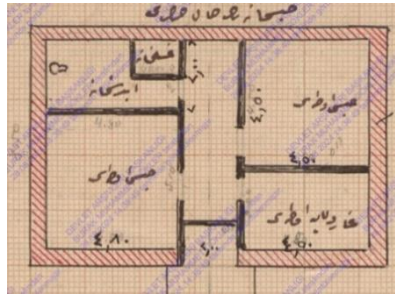
b) Adana İçel Hapishanesi (DH.MB.HPS. 112 – 26 CBDA)



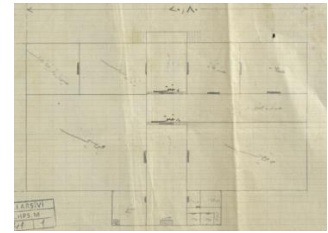
c) Hicaz Hapishanesi (DH.MB.HPS.M.7.62 CBDA)



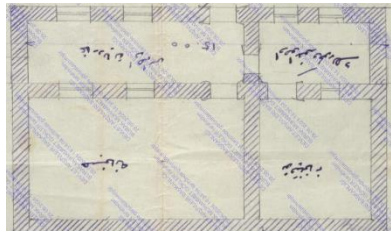
d) Kastamonu Çerkeş Hapishanesi (DH.MB.HPS. 158.10 CBDA)



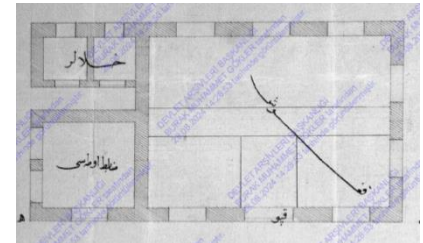
e) Çatalca Sancağı Silivri Hapishanesi (PLP. p. 01393 CBDA)



f) Söğüt Hapishanesi (Sezer, 2020)



g) Akşehir Hapishanesi (DH.MB.HPS.M. 55 – 35 CBDA)

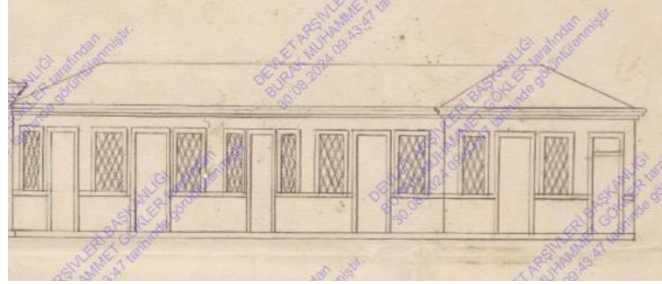


h) Suriye Hapishanesi (İ.DH. 602/41966 CBDA)

Şekil 8. Lazistan Sancağı-Rize Nisa Hapishanesi Planları ile Benzer Özellikteki Hapishane/Koğuş Planları

Kadınlar için tahsis edilmiş hapisaneler; Kayseri’de Aziziye Nisa Hapishanesi, İncesu Nisa Hapishanesi, Develi Nisa Hapishanesi, Bünyan Nisa Hapishanesi (Gürgeç, 2020, 36-37), sonradan dönüştürülmesi planlanan Bursa Merkez Nisa Hapishanesi, Sakız Nisa Hapishanesi, Fethiye Nisa Hapishanesi, Nif Kazası Nisa Hapishanesi, Erzurum Nisa Hapishanesi (Özdemir Kızılkıran, 2011, 83, 88, 90-91, 138), Cidde Nisa Hapishanesi, yeri belli olmayan ancak avlulu olarak tasarlanan bir Nisa Hapishanesi (Şekil 9a), Sivas Hafik Nisa Hapishanesi (Şekil 9b), Aydın Kuşadası Erkek-Kadın Hapishanesi (Sezer, 2021, 120-121, 128), Burdur Nisa Hapishanesi (CBDA, ŞD. 1706 – 46), Gönen Nisa Hapishanesi (CBDA, DH.MKT. 564 – 50), Beykoz Nisa Hapishanesi (CBDA, DH.MKT. 2708-73) gibi örnekler söz konusudur.

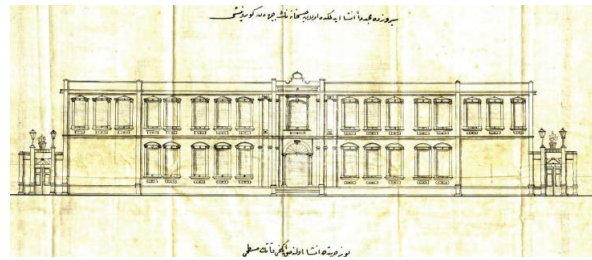
Bunların dışında erkekler için inşa edilmiş ancak kadın koğuşlarına yer verilen hapishaneler de bulunmaktadır; Karahisar-Şarki Hapishanesi, Kerkük Hapishanesi (Kolay, 2021, 292-293), Siroz Hapishanesi (Şekil 9c) (Kolay, 2020, 153-157), Mekke Hapishanesi ve İzmir Hapishanesi (Sezer, 2020, 62, 118) bunlardan birkaçıdır.



a) Yeri Belli Olmayan Nisa Hapishanesi (PLK.p.. 4423)



b) Sivas Hafik'te Nisa Hapishanesi (DH.TMIK.S. 61 – 32)



c) Siroz Hapishane Cephesi (Kolay, 2020)

Şekil 9. Kadınlar İçin Tahsis Edilmiş ve Kadın Koğuşuna Yer Verilmiş Hapishane Örnekleri

Kadın hapishaneleri plan ve cephe düzenlemeleri verilen örnekler ışığında irdelendiğinde sade ve minimal tutulduğu, süsleme ve üslup açısından zenginlik arz etmediği görülmektedir.

Lazistan bölgesi hapishanesi için dikkat çeken bir diğer husus ise kadın mahkûmlarının sayısıdır. Rize'deki Hükümet binasındaki dört oda erkek, zemin kattaki bir odanın ise kadın hapishanesi olarak kullanıldığı, bunun dışında Lazistan Sancağı Merkez hapishanesinin olduğu bilinmektedir. 1912'de Lazistan Sancağı Merkez Hapishanesi'nde cinayetten 52, cünhadan 14, tevkifhanede cinayet suçundan 102 kişi vardır. 1913 yılında Rize Hapishanesi'nde 101 erkek, 4 kadın mahkûm, 1914 merkez hapishanede cünha suçundan 4, cinayet suçundan 20 ve 5 kadın mahkûm bulunurken, 30 erkek ve 2 kadın tutulu konumdadır. 1915 tarihinde Rize Hapishanesi'nde 11 mahkûm ve 28 tutuklu bulunurken bunlar içerisinde kadın sayısı sadece birdir (mahkûm) (Öntuğ-Yılmaz, 2021, 57-69).

SONUÇ

Osmanlı'da Tanzimat dönemi ile birlikte yenilenme sürecine giren hukuk ve hapishane sistemi inşa edilen veya inşa edilmesi planlanan projeler ile uygulanmaya çalışılmıştır. Tanzimat öncesinde kötü şartlar altında tutulan mahkûmlar için Tanzimat sonrası dönemde farklı plan tiplerinde hapishaneler yapılmıştır. Özellikle erkek hapishanelerin mahkûm sayısı ile doğru orantılı olarak kadın hapishanelerinden fazla olduğu anlaşılmaktadır.

Kadın mahkûmlar için ise çeşitli yapılar veya birimler kiralanarak çözüm üretilmeye çalışılmıştır. Zaman içinde kadın mahkûm sayılarının artması ve kadınlar için hapishaneler inşa edilmesine yönelik esaslar doğrultusunda yeni adımlar atılmıştır. Bu kapsamda erkek-kadın hapishaneleri inşa edildiği gibi doğrudan kadınlar için hapishane projeleri de üretilmiş ve merkeze sunulmuştur. Lazistan'daki kadın/nisa hapishanesi de bunlardan birisidir. 1912 yılında kadınlar için iki katlı olarak düzenlenen ve

keşfi yapılan hapishanenin bölgedeki mahkûm sayıları ile birlikte değerlendirildiğinde inşa edilmediği sadece bir projede kaldığı açıkça görülmektedir.

Sonuç olarak, kadınlara ait hapishanenin inşa edilmesi için yapılan bu proje hem bölge için hem de tarihi süreçte alınan kararlara uyma açısından oldukça önem arz etmektedir. Bu kapsamda avlusuz koğuş tipinde ele alınan Lazistan Sancağı-Rize Nisa Hapishanesi'nin mimarisi de değerlendirildiğinde diğer kadın hapisaneleri ile benzer olduğu açık bir şekilde görülebilmektedir.

Etik Standartlara Uyum

Çıkar Çatışması

Yazar / yazarlar, kendileri ve / veya diğer üçüncü kişi ve kurumlarla çıkar çatışmasının olmadığını veya varsa bu çıkar çatışmasının nasıl oluştuğuna ve çözüleceğine ilişkin beyanlar ile yazar katkısı beyan formları makale süreç dosyalarına ıslak imzalı olarak eklenmiştir.

Etik Kurul İzni

Bu çalışma için etik kurul iznine gerek yoktur. Buna ilişkin ıslak imzalı onam formu, makale süreç dosyasına eklenmiştir.

Finansal Destek

Finansal destek bulunmamaktadır.

Teşekkür

Teşekkür edilecek kişi veya kurum bulunmamaktadır.

KAYNAKÇA:

- Adak, U. (2006). XIX. Yüzyılın Sonları XX. Yüzyılın Başlarında Aydın Vilayetinde Hapishaneler. Ege Üniversitesi Sosyal Bilimler Enstitüsü, Basılmamış Yüksek Lisans Tezi, İzmir.
- Arseven, C.A. (1975). Sanat Ansiklopedisi. C.2, İstanbul: Milli Eğitim Basımevi.
- Azrak, Ü. (1985). Tanzimat'tan Sonra Resepsiyon. Tanzimat'tan Cumhuriyet'e Türkiye Ansiklopedisi, C. III, İstanbul: İletişim Yayınları, 602-606.
- Baytimur, S.O. (2019). Kal'abend Tasnifi Muhtevası ve Osmanlı Ceza Hukuku Açısından Önemi. Osmanlı Sosyal ve Ekonomik Tarihi Prof. Dr. Yılmaz Kurt Armağanı, Ankara: Akçağ Yayınları, 184-202.
- Baytimur, S.O. (2022). Osmanlı Devleti'nde Devlet Adamlarına Uygulanan Bir Yaptırım: "Zorunlu İkamet" (1789-1838). Belgi, S.24, 385-398.
- Bostan, İ. (2008). "Rize". İslam Ansiklopedisi, C.35, İstanbul: Diyanet Vakfı Yayınları, 147-151.
- Bozkurt, G. (1996), Batı Hukukunun Türkiye'de Benimsenmesi: Osmanlı Devletinden Türkiye Cumhuriyeti'ne Resepsiyon Süreci (1839-1939). Ankara: Türk Tarih Kurumu Yayınları.
- Cumhurbaşkanlığı Devlet Arşivi (CBDA), Dahiliye (DH), Hapishaneler Müdüriyeti (HPS), DH. MB. HPİS. 145-3 1330 R4.
- Cumhurbaşkanlığı Devlet Arşivi (CBDA), Dahiliye (DH), Hapishaneler Müdüriyeti (HPS), DH. MB. HPS. 145-3-3.

Cumhurbaşkanlığı Devlet Arşivi (CBDA), Dahiliye (DH), Hapishaneler Müdüriyeti (HPS), DH. MB. HPS. 145-3-2.

Cumhurbaşkanlığı Devlet Arşivi (CBDA), Dahiliye (DH), Hapishaneler Müdüriyeti (HPS), DH. MB. HPS. 145-3-1.

Cumhurbaşkanlığı Devlet Arşivi (CBDA), Dahiliye (DH), Hapishaneler Müdüriyeti (HPS), DH.MB.HPS. 112 – 26.

Cumhurbaşkanlığı Devlet Arşivi (CBDA), Dahiliye (DH), Hapishaneler Müdüriyeti (HPS), DH.MB.HPS.M.7.62.

Cumhurbaşkanlığı Devlet Arşivi (CBDA), Dahiliye (DH), Hapishaneler Müdüriyeti (HPS), DH.MB.HPS. 158.10.

Cumhurbaşkanlığı Devlet Arşivi (CBDA), Dahiliye (DH), Hapishaneler Müdüriyeti (HPS), DH.MB.HPS.M. 55 – 35.7.

Cumhurbaşkanlığı Devlet Arşivi (CBDA), Dahiliye (DH), Nezareti Tesri-i Muamelat ve Islahat Komisyonu (TMIK), DH.TMIK.S. 61 – 32.

Cumhurbaşkanlığı Devlet Arşivi (CBDA), Dahiliye (DH), Sadaret Mektubî Kalemi (MKT), DH.MKT. 564 – 50.

Cumhurbaşkanlığı Devlet Arşivi (CBDA), Dahiliye (DH), Sadaret Mektubî Kalemi (MKT), DH.MKT. 2708 – 73.

Cumhurbaşkanlığı Devlet Arşivi (CBDA), İdare (İ.) Dahiliye (DH), İ.DH. 602/41966.

Cumhurbaşkanlığı Devlet Arşivi (CBDA), Plan-Proje Kroki (PLK), PLP. p. 01393.

Cumhurbaşkanlığı Devlet Arşivi (CBDA), Plan-Proje Kroki (PLK), PLK.p.. 4423.

Cumhurbaşkanlığı Devlet Arşivi (CBDA), Sura-yı Devlet (ŞD), ŞD. 1706 – 46.

Çaykırın, G. (2021). Birinci Dünya Savaşı'nda Trabzon'un İşgali ve Müslüman Mültecilerin Durumu. *Askeri Tarih Araştırmaları Dergisi*, S.33, 123-150.

Çetinkaya, M. (2023). Kafkasya'dan Lazistan Sancağı'na Göçler (1864-1867). *İrtad*, S. 10, 76-106.

Demirbaş, T. (2010). Hürriyeti Bağlayıcı Cezaların ve Cezaevlerinin Evrimi. *Hapishane Kitabı*, (Ed. Emine Gürsoy Naskali ve Hilal Oytun Altun), İstanbul: Kitapevi Yayınları.

Demiryürek, H. (2018). *Osmanlı Hapishaneleri*. İstanbul: Babiali Kültür Yayıncılığı.

Emiroğlu, K. (1995). *Trabzon Vilayeti Salnamesi (1877)*. C. 9, Ankara: Trabzon İli ve İlçeleri Eğitim, Kültür ve Sosyal Yardımlaşma Vakfı Yayınları.

Erim, N. (1984). Osmanlı İmparatorluğu'nda Kalebendlik Cezası ve Suçların Sınıflandırılması Üzerine Bir Deneme. *Osmanlı Araştırmaları*, VI, 79-88.

Eyice, S., Özkaya, A.S. (2015). İstanbul'da Cebehane Binasının Teşekkülü ve Askerî Müzenin Kuruluş Tarihinin Değiştirilmesi Üzerine Bir Öneri: 1533. *Askeri Tarih Araştırmaları Dergisi*, 13 (26), 1-20.

- Gürgeç, A. (2020). Osmanlı Devleti'nde Hapishane Kurumu: Kayseri Hapishaneler Örneği. Erciyes Üniversitesi, Sosyal Bilimler Enstitüsü, Basılmamış Yüksek Lisans Tezi, Kayseri.
- Karaca, A. (2005). XIX. Yüzyılda Osmanlı Devleti'nde Fahişe Hatunlara Uygulanan Cezalar: Hapis ve Sürgün. Hapishane Kitabı, İstanbul: Kitabevi, 152-162.
- Kalyoncuoğlu, K. S. (2021). Lazistan Sancağı'nın Sosyo-Ekonomik Yapısı (1877-1918). Ankara: İksad Yayınları.
- Kar, F.S. (2010). Evvel Zaman İçinde Rize. İstanbul: Rize Vitrini Ajans.
- Kolay, E. (2020). Batılılaşma Dönemi Osmanlı Mimarisinde Uygulanabilmiş Bir Hapishane Projesi: Siroz (Serez) Hapishane Binası. Sanat Tarihi Dergisi, 29/1, 153-171.
- Kolay, E. (2020). Konya Vilayeti Merkez Hapishanesi İçin Hazırlanan Hapishane Projeleri. Sütad, S. 54, 405-420.
- Kolay, E. (2021). Arşiv Belgeleri Işığında Osmanlı Hapishane Mimarisi. Erzurum: Atatürk Üniversitesi Yayınları.
- Kortantamer, S. (2010). Memluklerde Hapishaneler. Hapishane Kitabı, (Ed. Emine Gürsoy Naskali ve Hilal Oytun Altun), İstanbul: Kitapevi Yayınları.
- Marr, N. (2016). Lazistan'a Yolculuk. (Çev. Yulva Muhurcişi), İstanbul: Aras Yayıncılık.
- Öntuğ, M. ve Yılmaz, B. (2021). XIX. Yüzyılın Sonları- XX. Yüzyıl Başlarında Rize Hapishanesi'nin Genel Durumu. Karam Dergisi, 18/69, 57-69.
- Özdemir Kızılkın, A. (2011). Osmanlı Kadın Hapishaneleri ve Kadın Mahkûmlar. Süleyman Demirel Üniversitesi, Sosyal Bilimler Enstitüsü, Basılmamış Doktora Tezi, Isparta.
- Rosenthal, F. (2000). İslam'da Özgürlük Kavramı. İstanbul: Ayışığı Kitapları.
- Sezen, T. (2017). Osmanlı Yer Adları. Ankara: Türk Tarih Kurumu.
- Sezer, S. (2020). Tanzimat Sonrası Osmanlı Hapishane Mimarisi: Işınal Planlı Örnekler. Çankaya Üniversitesi Fen Bilimleri Enstitüsü, Basılmamış Yüksek Lisans Tezi, Ankara.
- Şen, Ö. (2007). Osmanlı'da Mahkûm Olmak: Avrupalılaşma Sürecinde Hapishaneler. İstanbul: Kapı Yayınları.
- Tekin, S. (2010). Osmanlı'da Kadın ve Kadın Hapishaneleri. Tarih Araştırmaları Dergisi, 29(47), 83-102.
- Uyanık, M. Z. (2015). İslam Hukukunda Hapis Cezası ve Hapishane. Necmettin Erbakan Üniversitesi Sosyal Bilimler Enstitüsü, Basılmamış Doktora Tezi, Konya.
- Yılmaz, M. (2001). İslam Tarihinin İlk Üç Asrında Hapishanelere ve Mahkûmların Durumlarına İnsan Hakları Bağlamında Genel Bir Bakış. On dokuz Mayıs Üniversitesi İlahiyat Dergisi, S. 12-13, 539-581.

EXTENDED SUMMARY

Research Problem:

The purpose of this study is to describe and interpret the architectural, textual and material elements of the women's prison in the Center of Lazistan Sanjak (Rize), one of the sanjaks of the Ottoman Empire in the Eastern Black Sea Region, as detailed in the discovery and project documents.

Research Questions:

When was Rize the centre of Lazistan Sanjak? How was the prison system in the Ottoman Empire and when did it develop? Why are women's prisons important and when did they start to be built? Where were prisoners held before prisons? How many prisons are there in Rize? What are the plan types of women's prisons and what features do they exhibit?

Literature Review:

When the national and international literature is examined, it is seen that there are many studies on prisons, law and punishment in articles, books and other fields. In some of the studies, the sharia (Islamic law) and customary law system in the Ottoman Empire was emphasised and the methods of punishment in this system were mentioned. Especially in the Ottoman Empire, the Tanzimat Decree is seen as a transition in the law and prison system. With the Tanzimat Decree, the Ottoman legal system adopted the European system and it was revealed that the reform of prisons started from this period.

When research on prisons in the Ottoman Empire is evaluated, the Tanzimat Decree is again considered as a starting point. Prisoners, who were kept in different places and units before the related period, changed with the Tanzimat period. It is revealed in the studies that projects were designed and realised directly as prisons. A plan typology was extracted from the prison projects. The existence of different plan types was determined.

There are also studies on women's prisons. Generally, information on the numerical data of female prisoners has been collected and data on why women's prisons were built have been presented. In addition, women's prisons were generally evaluated through two different plans, namely courtyard and ward type. It was explained that the small number of women prisoners also affected the size and architecture of the prisons to be built.

There is no detailed study on the women's prison in Rize.

Methodology:

The study is based on three chapters. In the first part, brief information about the Sanjak of Lazistan is given, followed by information on the term prison and its development, and why the study is important is emphasised. The second part is based on archive research. In the archive search, a women's prison project planned to be built in Lazistan and an exploration book were identified. This document, which is in Ottoman Turkish, was first translated and simplified, and then the second part was formed by using the drawings and information contained in the documents. In the third part, after a general evaluation, a situation assessment is made by comparing the prisons in Anatolia and outside of Anatolia, and the importance of women's prisons is mentioned.

Findings:

In the research that forms the basis of the study, archival documents show that it was decided to build a prison for women in Rize, for which a project and discovery was made. From the information in the documents, it was planned to build a two-story women's prison next to the government building. However, it is seen that it was not built due to the political environment and economic conditions of the period.

Conclusions

From 1851 onwards, the region, which started to be known as Lazistan Sancak and whose centre was determined as Rize in 1878, is one of the important places of the Ottoman Empire. Since the conquest of Rize, construction

activities have been carried out and architectural works have been put forward in religious, civil and other fields. In order to ensure public order and security in the region, a part of the government building was used as a prison. In 1839, with the proclamation of the Tanzimat Edict, there was a radical change in the law, punishment and prison phenomenon of the Ottoman Empire. French and British orientations were effective in the Western-orientated legal system. With this process, new prison buildings were designed and started to be built. Men's prisons were more prominent in this regard, while women were generally kept in a ward of prisons. However, the construction of women's prisons accelerated later on. The women's prison in Lazistan, which was planned to be built in 1912, was one of these prisons. The prison, which was thought to remain as a project and could not be built, was planned to be built near the government building. The architecture of the two-storey building, which was evaluated in the ward plan type without a courtyard, was left quite simple. The important point here is the idea of building a separate prison for women. Since the number of such prisons within the borders of the Ottoman Empire was small, their importance also increases.

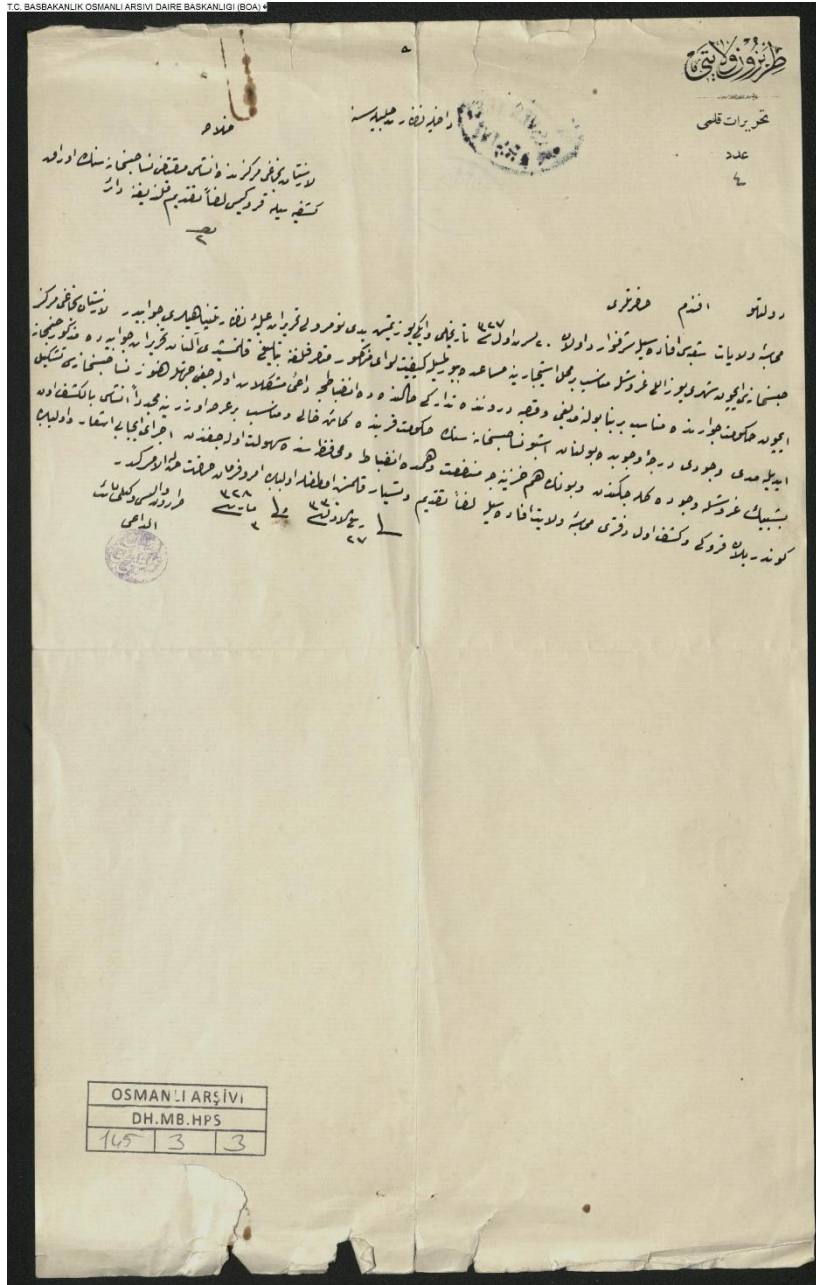
EKLER:

EKLER- 1 ARŞİV BELGELERİ



1a-DH_MB_HPS__00145_00003_003_002

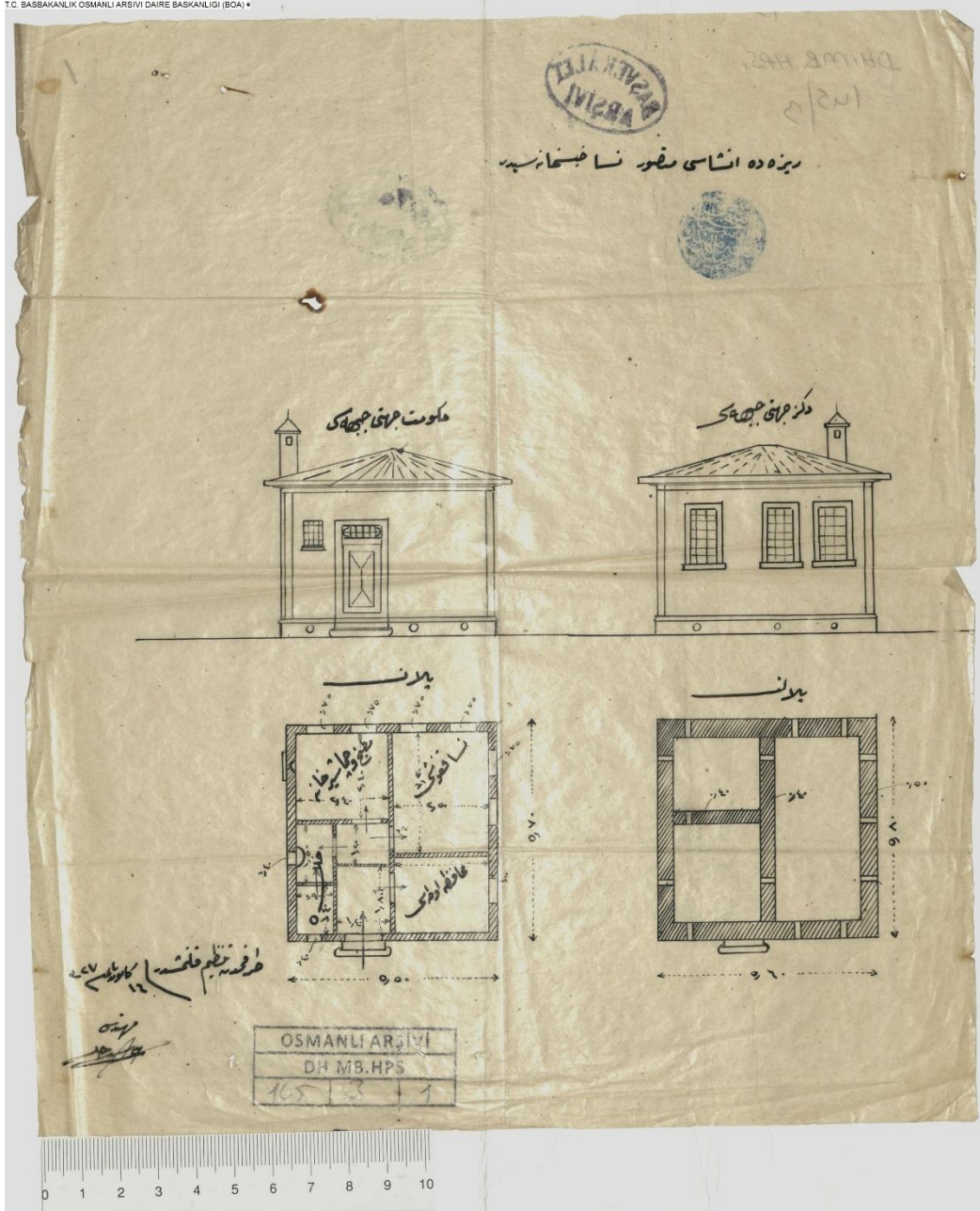
1b- H_MB_HPS__00145_00003_002_002



DH.MB.HPS.00145.00003.003

1c-DH_MB_HPS__00145_00003_003_001

T.C. BASBAKANLIK OSMANLI ARSIVI DAİRE BASKANLIĞI (BOA) •



DH.MB.HPS.00145.00003.001

1d-DH_MB_HPS_00145_00003_001_001

مرد خطه	پایان تاریخ	مقدار قیمت و تاریخ	ایصاله		پایان تاریخ	هزینه و نوع اوقات
			تاریخ	مقدار		
دیوانه عقربوز دره قنده اودهی فقط روزن بی طبقه قیمت ۱۲۰۰	۷۱۰۹۱	۵۰۰	۱۹۷۰	۶۰۰	۶۰۰	اطراف ارجمین حیض کس بولم دیوانه عقربوز
			۶۰۰	۶۰۰	۶۰۰	کیوت
آن وقت هر وقت طومر سفید	۹۶۰۵۰	۵۰۰	۴۹۹۷۰	۶۰۰	۶۰۰	کاملاً اوقات توق دیوانه عقربوز هر حال توق قنده که هر چه دیوانه بولم دیوانه عقربوز
			۴۹۹۷۰	۶۰۰	۶۰۰	کیوت
دو ستر نخ ۱۰۰۰ نخه هر چه ۱۰۰۰ نخه اول هفت ۱۰۰۰ نخه هر چه ۱۰۰۰ نخه	۴۰۵۹۰	۱۰۰	۱۵۰۹۰	۶۰۰	۶۰۰	طومر اوقات اطراف ارجمین دیوانه عقربوز بیزره دقا دیوانه عقربوز اولون فرقا
			۱۵۰۹۰	۶۰۰	۶۰۰	کیوت
طوبه کربله ایاموز ۱۰۰ نخه در طوبه توق کربله کس ۱۰۰ نخه اول هفت ۱۰۰ نخه ۱۰۰ نخه هر چه ۱۰۰ نخه ۱۰۰ نخه	۷۴۹۰۰	۵۰۰	۱۵۰۹۰	۶۰۰	۶۰۰	کاملاً ایام طومر بولم دیوانه عقربوز قا دیوانه عقربوز اولون فرقا
			۱۵۰۹۰	۶۰۰	۶۰۰	کیوت
بر سر کربله ایاموز ۱۰۰ نخه در طوبه توق کربله کس ۱۰۰ نخه اول هفت ۱۰۰ نخه ۱۰۰ نخه هر چه ۱۰۰ نخه ۱۰۰ نخه	۷۴۹۰۰	۵۰۰	۱۵۰۹۰	۶۰۰	۶۰۰	کاملاً ایام طومر بولم دیوانه عقربوز قا دیوانه عقربوز اولون فرقا
			۱۵۰۹۰	۶۰۰	۶۰۰	کیوت
بر سر کربله ایاموز ۱۰۰ نخه در طوبه توق کربله کس ۱۰۰ نخه اول هفت ۱۰۰ نخه ۱۰۰ نخه هر چه ۱۰۰ نخه ۱۰۰ نخه	۷۴۹۰۰	۵۰۰	۱۵۰۹۰	۶۰۰	۶۰۰	کاملاً ایام طومر بولم دیوانه عقربوز قا دیوانه عقربوز اولون فرقا
			۱۵۰۹۰	۶۰۰	۶۰۰	کیوت
بر سر کربله ایاموز ۱۰۰ نخه در طوبه توق کربله کس ۱۰۰ نخه اول هفت ۱۰۰ نخه ۱۰۰ نخه هر چه ۱۰۰ نخه ۱۰۰ نخه	۷۴۹۰۰	۵۰۰	۱۵۰۹۰	۶۰۰	۶۰۰	کاملاً ایام طومر بولم دیوانه عقربوز قا دیوانه عقربوز اولون فرقا
			۱۵۰۹۰	۶۰۰	۶۰۰	کیوت
بر سر کربله ایاموز ۱۰۰ نخه در طوبه توق کربله کس ۱۰۰ نخه اول هفت ۱۰۰ نخه ۱۰۰ نخه هر چه ۱۰۰ نخه ۱۰۰ نخه	۷۴۹۰۰	۵۰۰	۱۵۰۹۰	۶۰۰	۶۰۰	کاملاً ایام طومر بولم دیوانه عقربوز قا دیوانه عقربوز اولون فرقا
			۱۵۰۹۰	۶۰۰	۶۰۰	کیوت
بر سر کربله ایاموز ۱۰۰ نخه در طوبه توق کربله کس ۱۰۰ نخه اول هفت ۱۰۰ نخه ۱۰۰ نخه هر چه ۱۰۰ نخه ۱۰۰ نخه	۷۴۹۰۰	۵۰۰	۱۵۰۹۰	۶۰۰	۶۰۰	کاملاً ایام طومر بولم دیوانه عقربوز قا دیوانه عقربوز اولون فرقا
			۱۵۰۹۰	۶۰۰	۶۰۰	کیوت
بر سر کربله ایاموز ۱۰۰ نخه در طوبه توق کربله کس ۱۰۰ نخه اول هفت ۱۰۰ نخه ۱۰۰ نخه هر چه ۱۰۰ نخه ۱۰۰ نخه	۷۴۹۰۰	۵۰۰	۱۵۰۹۰	۶۰۰	۶۰۰	کاملاً ایام طومر بولم دیوانه عقربوز قا دیوانه عقربوز اولون فرقا
			۱۵۰۹۰	۶۰۰	۶۰۰	کیوت
بر سر کربله ایاموز ۱۰۰ نخه در طوبه توق کربله کس ۱۰۰ نخه اول هفت ۱۰۰ نخه ۱۰۰ نخه هر چه ۱۰۰ نخه ۱۰۰ نخه	۷۴۹۰۰	۵۰۰	۱۵۰۹۰	۶۰۰	۶۰۰	کاملاً ایام طومر بولم دیوانه عقربوز قا دیوانه عقربوز اولون فرقا
			۱۵۰۹۰	۶۰۰	۶۰۰	کیوت
بر سر کربله ایاموز ۱۰۰ نخه در طوبه توق کربله کس ۱۰۰ نخه اول هفت ۱۰۰ نخه ۱۰۰ نخه هر چه ۱۰۰ نخه ۱۰۰ نخه	۷۴۹۰۰	۵۰۰	۱۵۰۹۰	۶۰۰	۶۰۰	کاملاً ایام طومر بولم دیوانه عقربوز قا دیوانه عقربوز اولون فرقا
			۱۵۰۹۰	۶۰۰	۶۰۰	کیوت
بر سر کربله ایاموز ۱۰۰ نخه در طوبه توق کربله کس ۱۰۰ نخه اول هفت ۱۰۰ نخه ۱۰۰ نخه هر چه ۱۰۰ نخه ۱۰۰ نخه	۷۴۹۰۰	۵۰۰	۱۵۰۹۰	۶۰۰	۶۰۰	کاملاً ایام طومر بولم دیوانه عقربوز قا دیوانه عقربوز اولون فرقا
			۱۵۰۹۰	۶۰۰	۶۰۰	کیوت
بر سر کربله ایاموز ۱۰۰ نخه در طوبه توق کربله کس ۱۰۰ نخه اول هفت ۱۰۰ نخه ۱۰۰ نخه هر چه ۱۰۰ نخه ۱۰۰ نخه	۷۴۹۰۰	۵۰۰	۱۵۰۹۰	۶۰۰	۶۰۰	کاملاً ایام طومر بولم دیوانه عقربوز قا دیوانه عقربوز اولون فرقا
			۱۵۰۹۰	۶۰۰	۶۰۰	کیوت
بر سر کربله ایاموز ۱۰۰ نخه در طوبه توق کربله کس ۱۰۰ نخه اول هفت ۱۰۰ نخه ۱۰۰ نخه هر چه ۱۰۰ نخه ۱۰۰ نخه	۷۴۹۰۰	۵۰۰	۱۵۰۹۰	۶۰۰	۶۰۰	کاملاً ایام طومر بولم دیوانه عقربوز قا دیوانه عقربوز اولون فرقا
			۱۵۰۹۰	۶۰۰	۶۰۰	کیوت
بر سر کربله ایاموز ۱۰۰ نخه در طوبه توق کربله کس ۱۰۰ نخه اول هفت ۱۰۰ نخه ۱۰۰ نخه هر چه ۱۰۰ نخه ۱۰۰ نخه	۷۴۹۰۰	۵۰۰	۱۵۰۹۰	۶۰۰	۶۰۰	کاملاً ایام طومر بولم دیوانه عقربوز قا دیوانه عقربوز اولون فرقا
			۱۵۰۹۰	۶۰۰	۶۰۰	کیوت
بر سر کربله ایاموز ۱۰۰ نخه در طوبه توق کربله کس ۱۰۰ نخه اول هفت ۱۰۰ نخه ۱۰۰ نخه هر چه ۱۰۰ نخه ۱۰۰ نخه	۷۴۹۰۰	۵۰۰	۱۵۰۹۰	۶۰۰	۶۰۰	کاملاً ایام طومر بولم دیوانه عقربوز قا دیوانه عقربوز اولون فرقا
			۱۵۰۹۰	۶۰۰	۶۰۰	کیوت
بر سر کربله ایاموز ۱۰۰ نخه در طوبه توق کربله کس ۱۰۰ نخه اول هفت ۱۰۰ نخه ۱۰۰ نخه هر چه ۱۰۰ نخه ۱۰۰ نخه	۷۴۹۰۰	۵۰۰	۱۵۰۹۰	۶۰۰	۶۰۰	کاملاً ایام طومر بولم دیوانه عقربوز قا دیوانه عقربوز اولون فرقا
			۱۵۰۹۰	۶۰۰	۶۰۰	کیوت

بالا دره ایاموز ۱۰۰ نخه در طوبه
توق کربله کس ۱۰۰ نخه اول هفت ۱۰۰ نخه
۱۰۰ نخه هر چه ۱۰۰ نخه ۱۰۰ نخه



OSMANLI ARSIVI
DH.MB.HPS
145 | 3 | 2

DH.MB.HPS.00145.00003.002

1e-DH_MB_HPS_00145_00003_002_001

EK 1c: DH.MB.HPS 145-3-3 Numaralı Belge Çevirisi

TRABZON VİLÂYETİ

Tahrîrât Kalemi

'Aded

4

Dâhiliyye Nezâreti Celîlesi'ne

Hülâsâ

Lâzistan Sancağı merkezinde inşâsı muktezâ Nesa Cebehânesi'nin evrâk-ı keşfiyyesiyle krokisi leffen takdîm kılındığına dâ'ir 2

Devletlû Efendim Hazretleri

Muhâsebe-i vilâyât şu'besi ifâdesiyle şeref-vârid olan 20 Teşrîn-i Evvel sene 327² târîhli ve iki yüz yetmiş yedi numarolu tahrîrât-ı 'âliyye-i nezâret-penâhîleri cevâbıdır. Lâzistân Sancağı Merkez Cebehânesi için şehdî yüz elli guruşla münâsib mahal istîcârına müsâ'ade buyurulmasıyla keyfiyyet-i livâ-yı mezkûr mutasarrıflığına tebliğ kılınmışdı. Alınan tahrîrât-ı cevâbiyyede mezkûr cebehâne için hükûmet civârında münâsib bir binâ bulunamadığı ve kasaba derûnunda tedâriki hâlinde de inzibatça dâ'î-i müşkülât olacağı cihetle henüz Nesa Cebehânesi teşkil idilemedi. Vücûdî derece-i vücûbda bulunan işbu Nesa Cebehânesi'nin hükûmet kurbunda kâ'in hâlî ve münâsib bir 'arsa üzerine müceddeden inşâsı bî'l-keşf on beş bin guruşla vücûda geleceğinden ve bunun hem hazinece menfa'at ve hem de inzibât ve muhafazasında suhûlet olacağından icrâ-yı îcâbı iş'âr ve ol-bâbda gönderilen kroki ve keşf-i evvel defteri muhâsebe-i vilâyet ifâdesiyle leffen takdîm ve tisyâr kılınmış olmağla ol-bâbda emr ü fermân hazret-i men-lehü'l-emrindir.

Fî 27 Reb'ü'l-Evvel sene 320³ ve Fî 3 Mart sene 328

Trabzon Vâlîsi vekili .. ed-dâ'î

Mühür: .. Ömer Lütfî

² 2 Kasım 1911, Perşembe

³ 16 Mart 1912, Cumartesi

EK 1e: DH_MB_HPS_00145_00003_002_001 Numaralı Belgenin Çevirisi

Cins ve nev'i inşâ'at	Eb'âd-ı selâse			Makâdir mik'ab veya murabba'	Vâhid fiyat	Yekûn guruş	Mülâhazât
	Tûl	Arsa	İrtifa'				
Etrâf-ı erba'a temel hafriyyesi	20,80	0,60	1,50	18,72			
Bölme dîvârları	7,00	1,50	1,50	525			
Yekûn				23,97	3,00	71,91	
Kârgîr inşâ'at							
Temel dîvârları harcı				23,970			Dîvârlar Askoroz Dere taşından olacak fakat dört kenârı mutlaka kırılacaktır
Temel fevkindeki harçlı dîvârlar	20,40	1,50	1,40	4,080			
" bölme dîvârları	7,00	1,40	1,40	1,120			
Yekûn				29,170	51,00	1458,50	
Tuğla inşâ'at							Altı delikli medefe? Tuğlasıdır
Etrâf-ı erba'a beden dîvârları	21,60	1,20	2,50	15,120			
Pencere ve kapu sacları? Olub mûnhâ				2,040			
				13,080	18,00	2354,40	
Tuğla ile dolma bölme dîvârları	13,20		3,30	43,56			
Kapu satırları olub mûnhâ				6,68			
				37,08	30,00	..12,40	
... döşeme ve kirişlemesi	3,20	2,50		8,00			Döşeme tahtalar 1,125 tahtında sıralı camın a'lâ cinsinden olacaktır. Döşeme kirişlemesinin eb'âdı: 1,70 * 1,12
Muhâfaza odası ve "	2,50	3,00		5,00			

Sofa	3,00	1,40		4,20			
Helâ önü	1,50	1,90		1,35			
Yekûn				18,55	40,00	742,00	
Tavan ma'a-kirişleme	5,30	5,10		27,03	25,00	675,80	tavan girişlerinin eb'âdî: 1,40 * 1,10'dur. Tavan tahtalarının ... 1,010 olacaktır. Makaslama girişlerin 0,08 * 1,12, mertekler 1,16 * 1,16, yaya girişleri 0,08 * 1,18 olacaktır
Çatı makas ve merteklemesi ve bi'l-cümle aksâmı üzerinin Marsilya kiremitiyle kirişi				41,60	25,00	1030,00	
Matbahının çimento döşemesi	2,40	2,40		5,76			
Helânın çimento döşemesi	1,90	1,40		1,26			
Yekûn				7,02	15	105,30	
Bir 'aded baca						200,00	
Pencerelere demir parmaklık				44,835	3,00	133,52	Bir santimetro kuturunda
İki 'aded taş merdiven						81,00	
Beherinin? Boru					5,00	55,00	
Helâ mecrâsı			15,00		15	225,00	
Hâricen civası		22,40	3,50	78,40			
Dâhilen "	38,90		3,30	133,87			
				212,27			
Kapu ve pencere sathıları olub münha				96,44			
				165,83	3,50	497,59	
Dâhilî kapular		0,90	2,00	1,80	61,00	108,00	1,135 tahtında olacaktır. Cam tahtasından; 4 kapı
Hâricî kapu		1,00	2,20	2,20	71,00	104,00	1,15 tahtında olacaktır.

							Keşân tahtasından
Pencere çârçifeleri ma'a-çim		1,75	1,50	7,87,50			7
Küçük pencereler		1,40	1,80	1,64,00			
Yekûn				8,51,50	41,00	320,60	
						9649,87	
						482,49	
Mecîdiyye farkı olub mühâ						9167,38	Mecîdiyye on dokuz guruş hesabıyla dokuz bin yüz altmış yedi guruşdur

Bâlâda irâ'e idildiği üzere işbu Nesâ Cebehânesi'nin mesârif-i inşâ'iyyesi dokuz bin yüz altmış yedi guruşa bâliğ olacağı bi'l-keşf anlaşılmağla işbu keşf-i evvel defteri tarafımdan bâ-tanzîm 'arz ve takdîm kılındı. Fî 16 Kânûn-ı Sâni sene 327⁴

Trabzon Vilâyeti Nâfi'a Merkez Mühendisi

Mühür: Abdullah Hilmi

⁴ 29 Ocak 1912, Pazartesi