



Makale Künyesi / Citation: Funda, E. (2024). Tralleis'te Ele Geçen Doğu Sigillata B II Grubuna Ait Yeni Üretimler, SRMKA 6, 34-70.

TRALLEİS'TE ELE GEÇEN DOĞU SİGİLLATA B II GRUBUNA AİT YENİ ÜRETİMLER

NEW PRODUCTIONS OF THE EASTERN SIGILLATA B II GROUP FOUND IN TRALLEIS

Funda ERTUĞRUL*

Özet

Plinius Tralleis'i Roma İmparatorluk Dönemi'nde Doğu Sigillata B Seramikleri'nin üretildiği önemli merkezlerinden biri olarak tanıtmaktadır. Aynı zamanda Plinius Tralleis'i üretim merkezi olarak tanıtmının yanı sıra burada üretilen seramiklerin İmparatorluğun bir çok yerine kara ve deniz yoluyla dağıldığını ifade etmektedir. Bu görüş J.W. Hayes tarafından da desteklenmektedir. Söz konusu görüşlere koşut, Notion'da ele geçen EKKAI/CAPHΣ baskılı Doğu Sigillata B grubu seramikler Tralleis'in Roma İmparatorluk Dönemi'ndeki ismi olan KAESAREIA'yı simgelemektedir. Bu çalışmaya konu olan 13 adet seramik malzeme 1996-2005 yılları arasında Aydın Müzesi başkanlığında ve Adnan Menderes Üniversitesi, Fen-Edebiyat Fakültesi, Klasik Arkeoloji Bölümü'nün bilimsel danışmanlığında yürütülen kazılarda bulunmuştur. Gymnasium ve Arsenal alanında yürütülen kazılarda ele geçen buluntuların çoğunluğu tüm seramiklerden oluşmakta, az sayıda malzeme üzerinde ise alçı tamamlama yer almaktadır. Roma Dönemi'nde Doğu Sigillata B Grubu'nun üretim merkezi olarak tanınan Tralleis'te ele geçen söz konusu buluntular J.W. Hayes tarafından oluşturulan terminolojide yer almayan özgün malzemelerdir. Bu nedenle çalışma sırasında J.W. Hayes tarafından oluşturulan terminolojiden yararlanılmakla birlikte analogik verilerden de yararlanılmıştır. Çalışmaya konu olan ve Aydın Müzesi Arkeolojik Eser Koleksiyonu içerisinde yer alan 13 adet seramik, form gelişimi, tipoloji ve üretim tekniği açısından incelenerek ele alınmış ve MS I. yüzyılın erken evrelerinden başlayarak MS III. yüzyılın sonuna değin geçen süreç içerisinde değerlendirilmiştir

Anahtar Kelimeler: Tralleis, Roma İmparatorluk Dönemi, Terra Sigillata, Seramik, Kâse, Rhyton.

Abstract

Pliny the Elder introduces Tralleis as one of the important centers for the production of Eastern Sigillata B pottery during the Roman Empire period. In addition to presenting Tralleis as a production center, Pliny also mentions that the ceramics produced there were distributed throughout many parts of the Empire via land and sea routes. This view is also supported by J.W. Hayes. In line with these views,

* Dr., Aydın Müzesi, Aydın, TÜRKİYE, E-posta: fundaertugrul@hotmail.com ORCID: 0000-0002-8528-9717



Eastern Sigillata B group ceramics bearing the stamp EKKAI/CAPHΣ found in Notion represent the name of Tralleis during the Roman Imperial Period, KAESAREIA. The 13 ceramic materials discussed in this study were discovered during excavations conducted between 1996 and 2005 under the leadership of the Aydın Museum, with scientific consultation from the Department of Classical Archaeology, Faculty of Arts and Sciences, Adnan Menderes University. Most of the finds from the excavations in the Gymnasium and Arsenal areas consist of ceramics, with a few pieces showing plaster restoration. The finds from Tralleis, recognized as a production center for Eastern Sigillata B Group pottery during the Roman period, are unique materials that do not appear in the terminology established by J.W. Hayes. Therefore, while the study benefited from the terminology created by J.W. Hayes, it also incorporated analogical data. The 13 ceramics from the Aydın Museum Archaeological Collection were examined in terms of form development, typology, and production technique and were evaluated within the period from the early 1st century AD to the end of the 3rd century AD.

Keywords: Tralleis, Roman Imperial Period, Terra Sigillata, Ceramics, Bowl, Rhyton.

Giriş

Karia ve Phrygia Bölgesi'nde MÖ 27 yılında gerçekleşen büyük depremde Tralleis (Aydın/Güzel Hisar) ile Laodikeia (Denizli/Goncalı), Thyateira (Manisa/Akhisar) kentlerinin ve Kos ve Khios (Sakız) adalarının yoğun şekilde zarar gördüğü bilinmektedir¹. Tralleis'in en önemli ve görkemli yapılarından biri olan Hamam-Gymnasium Kompleksi'yle birlikte kentte ağır hasar alan diğer yapılar büyük depremin ardından İmparator Augustus'un yardımlarıyla onarılmıştır². Depremin ardından gerçekleşen yıkım sonrasında, kentte yaşayan insan oranında da ciddi bir azalma görülmesiyle birlikte, İmparator Augustus'un çoğunluğu seramik ustası olan birçok sanatçıyı İtalya'dan Tralleis'e gönderdiği bilinmektedir³. Bu duruma koşut olarak yeniden kalkınmaya başlayan kentte Roma İmparatorluk Dönemi'nin erken evrelerinde oldukça kaliteli seramiklerin üretildiği bilinmektedir. Tralleis'i önemli bir seramik üretim merkezi olarak gösteren Yaşlı Plinius (Gaius Plinius Secundus), burada üretilen seramiklerin aynı zamanda imparatorluğun hemen hemen her yerine kara ve deniz yoluyla dağıldığını anlatmaktadır⁴. J. W. Hayes bu görüşe katılırken, Tralleis kentinin Yaşlı Plinius'un kaliteli Doğu Sigillata (DSB)⁵ üretim merkezleri listesinde adının bulunduğunu belirtmektedir⁶. Bunun

¹ Strabon 12.8.18; Eusebius Hieron Chron 164, 168; Oracula Sibyllina 3.459-62 ve 5.286-96; Agathias 2.17.1-9; Bianor 9.423; Rayet & Thomas 1877,103; Ambraseys 2009, 102-103; Öntürk 2020, 41.

² Strabon 12.8.18; Millar 1966, 156-166. Tralleis territoriumunda yer alan Karagözler Yaylası'nda bulunan bir heykel kaidesi üzerindeki yazıtta kentin ileri gelenlerinden Theophiletos'un oğlu Khairemon'un İmparator Augustus ile olan görüşmesi sonrasında onurlandırıldığından söz edilmektedir, "Tralleis Heykeltraşlar Birliği" Senatus ve Caesar'a kentin yeniden kurulması için elçi olarak giden Theophiletos'un oğlu Khairemon'un heykelini yapmış/teşekkür etmiştir". Agathias 2.17.8; Tül & Aydaş 2011, 13; Broughton 1935, 66. Bu yardımdan sonra Augustus Tralleisliler tarafından şehrin yeniden kurucusu (ktistes) ve kurtarıcısı olarak kabul edilmiş ve Tralleis'in adı Nero Dönemi'ne değin "Caesarea", "Καίσαρέων" olarak değişmiştir. Paljakov 1989, 51, Nr. 35; Broughton 1935, 22; Burnett vd. 1992, 438.

³ Broughton 1935, 22-24; Magie 1950, 1332, 7; Burnett 1998, 66.

⁴ Plinius XXXV, 46; Hussey 1890, 59-64.

⁵ Metnin geri kalanında Doğu Sigillata B tanımlaması DSB kısaltması ile kullanılacaktır.

⁶ Hayes 2008, 31

yanı sıra Hayes, Augustus Dönemi'nden itibaren Caesarea olarak değiştirilen kent adının çeşitli seramik formlarına damgalandığına ve bölgenin önemli ticaret merkezlerinden biri olan Ephesos'ta, Tralleis seramiklerinin erken evrelerine ait oldukça kaliteli örneklerin bulunduğu düşünülmektedir⁷. Öte yandan Notion'da ele geçen EKKAI/CAPHΣ baskılı Doğu Sigillata B grubu seramikler Tralleis'in Roma İmparatorluk Dönemi'ndeki ismi olan KAESAREIA'yı simgelemektedir⁸. Son yıllarda Batı Anadolu'da ve Tralleis'te gerçekleştirilen kil analizleri Tralleis'in üretim yeri olduğu savını destekleyerek bu konuda önemli referanslar sunmaktadır⁹. 2006 yılında Tralleis'in güneybatı yamacında yapılan yüzey araştırmalarında batı yamacının tamamen seramik akıntularından oluştuğu gözlemlenmiş ve ayrıca bu alanda Doğu Sigillata BI ve B II üretimlerine ait çok sayıda malzeme ele geçmiştir¹⁰. Her ne kadar bugüne değin Tralleis'te seramik atölyesine ait bulgulara ulaşılamamış olsa da bu durum güney-batı yamacını olası bir işlik alanı olarak düşündürmektedir.

Bilim insanları tarafından üretim yerinin Anadolu olduğu kabul edilen Doğu Sigillata B (DSB) grubu seramikleri R. Zahn tarafından Samos Sigillataları olarak adlandırılmıştır¹¹. Kenyon¹² söz konusu seramik grubunu Doğu Sigillata B olarak isimlendirilmiş, Hellström ise DSB I ve DSB II olarak iki alt gruba ayırmıştır¹³. Söz konusu terminoloji Hayes tarafından da geliştirilerek kullanılmış ve bu konudaki karışıklık sonlanmıştır¹⁴.

Çalışmaya konu olan malzemeler Aydın Müzesi başkanlığında, Aydın Adnan Menderes Üniversitesi, Fen-Edebiyat Fakültesi, Arkeoloji Bölümü Öğretim Üyesi Dr. Rafet Dinç'in bilimsel danışmanlığında 1996-2005 yılları arasında gerçekleştirilen Tralleis kazıları sırasında Gymnasium (**Fig. 1**) ve Arsenal (**Fig. 2**) yapılarından ele geçen örneklerden oluşmaktadır. Tralleis'te ele geçen söz konusu seramik grubu bugüne değin bilinen DSB II malzemelerinden ve Hayes terminolojisinde tanıtilen formlardan farklı özelliklere ve farklı tipolojilere sahip olmalarından dolayı bilim dünyasına tanıtılmaları ve olası Tralleis üretimlerine katkı sunmaları açısından yarar sağlayacaktır. Buna karşın kazılarla ilgili stratigrafik sonuçların sağlıklı biçimde elde edilememesine bağlı olarak söz konusu 13 adet seramiğin ayrıntılı incelemesi sırasında Hayes tarafından oluşturulan terminoloji esas alınmış, incelenen malzemelerin karşılaştırılmaları söz konusu terminolojiye göre gerçekleştirilmiştir. Ancak yapılan

⁷ Hayes 2008, 31.

⁸ Comfort 1938, 40; Hayes 1985, 49-70; Scheffenegger 1996, 256-270, Abb.11.

⁹ Outschar 1996, 99; Takaoğlu 2006, 263-267; Erol 2011, 57; Ertuğrul 2023, 282.

¹⁰ Civelek 2010, 169-191.

¹¹ Zahn vd. 1904.

¹² Crowfoot vd. 1957, 283.

¹³ Hellström 1965, 30.

¹⁴ Hayes 1985, 50- 52.

araştırmada malzemelerin bu terminolojide yer almadıkları saptanmıştır. Bu nedenle her ne kadar birebir benzer örnekleri olmasa da Hayes terminolojisinde yer alan seramik gruplarının tipolojileri dikkate alınmakla birlikte tarihlemeye analogi verilerinden yararlanılmıştır.

Tralleis'te Ele Geçen DSB II Grubuna Ait Özgün Formlar

Çalışma kapsamında incelenen 13 adet seramik tam formlardan oluşmakta, az sayıda örneğin kulplarında ve ağız kenarlarında alçı tamamlama yer almaktadır. Söz konusu malzeme grubu ilk olarak tipolojik yapıları baz alınarak yedi ana başlık altında sınıflandırılmış, tarihsel dizin içerisinde erkenden geçe doğru incelenmiştir. İncelenen örnekler genel olarak ele alındığında; turuncumsu açık kırmızı (2,5YR 7/6 ile 6/6 - 10 R 6/6) mika içerikli hamurlu ve turuncumsu-kırmızı (2,5YR 5/8 - 10R 6/8) ile kahverengimsi-kırmızı (2,5YR 5/6) parlak astarlı oldukları belirlenmiştir. Bazı örneklerde çift daldırma tekniğinde uygulanan astarın kalın bir tabaka halinde uygulandığı, fırça ile sürülen astarda ise dalgalanmalar olduğu gözlemlenmiştir. Kazılarla ilgili stratigrafik verilerin sağlıklı olarak elde edilememesi tarihlemeye analogi verilerinin temel alınmasını zorunlu kılmıştır. Analogi temelinde benzer örnekler ve tipolojik nitelikler üzerinden tarihleme önerileri sunulmuş, incelenen 13 adet malzemenin çift kulplu kâse dışında başka merkezlerde birebir örneğine rastlanılmamıştır (**Fig. 3**). Bu nedenle gruba ait diğer örneklerin tarihlemelerinde farklı merkezlerde ele geçen DSB II Grubu seramiklerine ait kontekst verilerine bağlı kalınmış, söz konusu üretimlerin ağız, gövde ve kaide profilleri göz önüne alınarak bu benzerlik üzerinden karşılaştırılmaları yapılmıştır. İncelenen malzemeler içerisinde yer alan ve az sayıdaki merkezde benzerlerinin ele geçtiği gözlemlenen Çift Kulplu Kâse'nin ise DSB II Grubu'nda değerlendirildiği görülmüştür. Tralleis'te yapılan çalışmalarda seramik atölyesine ait bir yapıya henüz ulaşılamamış olmakla birlikte incelenen örneklerle birlikte bir grup DSB II malzemesi üzerine yapılan kil analizleri kentte üretimin varlığına dair önemli veriler sunmaktadır¹⁵. Araştırma konusu malzeme grubunun bilim dünyası tarafından DSB II Grubu seramiklerinin üretim merkezi olarak bilinen Tralleis'ten elde edilmiş olmasıyla birlikte hamur ve astar özellikleri göz önüne alındığında üretim yerlerinin de Tralleis olabileceği güçlü bir olasılık olarak değerlendirilmektedir.

Çift Kulplu Kâse

Bu grup içerisinde **Kat.No:1-5, (Fig. 4-8)** olmak üzere beş örnek incelenmiştir. Söz konusu Çift Kulplu Kâseler Hayes terminolojisinde bulunmayan ancak hamur ve astar yapıları

¹⁵ Takaoğlu 2006, 263-270; Ertuğrul 2023, 250-282.

nedeniyle DSB II özellikleri gösteren formlardır¹⁶. 5,5 ile 9,5 cm aralığında yüksekliğe sahip kaselerin ağız çapları 13- 15 cm arasında değişmektedir. Turuncumsu-açık kırmızı (2,5YR 7/6) hamurları mika içeriklidir. İnce bir tabaka halinde uygulanan parlak, turuncumsu-kırmızı (10R 5/8) astarları ise kaliteli olmakla birlikte, yer yer dökülmüş durumdadır. Sert ve ince kenarlı, kalın düzlemlili ağız, keskin bir profille oluşturulmuş konik formu derin gövde, konik yüksek kaide, üzerinde tek yiv yer alan çift halka kulp, incelenen beş örneğin ortak özellikleridir. Açık kahverengi (7,5YR 6/3) hamur yapısına sahip **Kat.No:5'in (Fig. 8)** içeriğinde mika ve az miktarda kireç yer almaktadır. Kahverengi (7,5YR 5/3) astar ve konik formu gövdede görülen üç yiv bezemesi söz konusu kâseyi incelenen diğer kaselerden farklı kılmakla birlikte, genel form yapısı ve çeşitli merkezlerde ele geçen benzer örneklerle karşılaştırıldığında DSB II özellikleri gözlemlenmektedir.

Ağız kenarı ile gövde arasındaki düzlemde birbirine koşut biçimde tasarlanmış çift yiv, formların ortak özelliklerindedir. Merkezlerde benzerlerine yaygın biçimde rastlanmayan kâse örnekleri daha çok Tralleis ve çevresindeki yerleşimlerde görülmektedir. Mitsopoulos-Leon Ephesos Bazilikası'nda ele geçen çift kulplu kâseyi H144 örneği içerisinde değerlendirerek DSB grubuna dahil etmiş ve "Kulplu Sigillata" olarak adlandırmıştır¹⁷. Hellenistik Dönem buluntularıyla olan tipolojik benzerlik sebebiyle tarih olarak MÖ I. yüzyılın sonu ile MS I. yüzyılın başları önerilmiştir¹⁸. Tralleis dışındaki merkezlerde ender olarak ele geçen kaselerin tamamı hamur ve astar özellikleri dikkate alınarak DSB II grubu içerisinde değerlendirilmiştir. D. Erol, Tralleis'ten ele geçen örnekleri Tralleis üretimi olarak tanıtmış, MS I. yüzyılın başı ile MS I. yüzyılın ortalarına tarihlemiştir¹⁹. A. Civelek "Çeşitli Kaplar" başlığı altında incelediği, Güney Nekropolü'nden ele geçen kapları konteksti dikkate alarak MÖ II. yüzyıla tarihlemiştir²⁰. A. Özver ise Batı Nekropolü buluntuları arasında yer alan üç adet kâseyi MS I. yüzyıl ile MS II. yüzyılın başlarına tarihlemiştir²¹. Atina Agorası'nda ele geçen, hamur ve astar yapısıyla DSB II özellikleri göstermesine karşın kaidenin alt bölümünde yer alan yivler nedeniyle DSB I Grubu'na dahil edilen, kaidesi ve gövdesinin küçük bir kısmı korunmuş durumda olan bir örnek Hayes tarafından kapalı bir kap olarak tanımlanmış, MS I. yüzyıl ve sonrasına tarihlenmiştir²². Magnesia'da Hypokaustlu Yapı'dan elde edilen benzer formdaki

¹⁶ Ertuğrul 2023, 72.

¹⁷ Leon 1991, 104, Lev. 152, H144.

¹⁸ Leon 1991, 104, Lev.152, H144.

¹⁹ Erol 2004, 54.

²⁰ Civelek 2001, 161, Lev.XLVIII, Ç.13.

²¹ Özver 2021, 215-217, Kat.No:128, 129, 130.

²² Hayes 2008, 150, Fig.11,293.

kaseler hamur ve astar özelliklerinden dolayı Vapur tarafından DSB II Grubu'nda değerlendirmiş, Knidos'ta üretilen Pi Kulplu Kaselerle²³ olan benzerliklerine dikkat çekilerek olasılıkla DSB II üretimi yapan atölyeler tarafından taklit edilmiş formlar olabilecekleri önerilmiş, MS I. yüzyılın ikinci yarısı ile MS II. yüzyılın ilk yarısı arasına tarihlenmiştir²⁴. Labraunda'da ele geçen iki adet kaide parçası "Çeşitli Sigillata" başlığı altında incelenmişlerdir²⁵. Kuzey Pontus Bölgesi'nden elde edilen ve kulplarında dekoratif düğüm süslemeleri yer alan bir kâse incelenen örneklerle birebir sayılabilecek ölçüde benzerdir²⁶. MS I. yüzyılın III. ve IV. çeyreğine ait kontekstlerden ele geçen kâse, D. Zhuravlev tarafından sınıflandırılmamış Galya Sigillataları arasında gösterilmiştir²⁷. Zhuravlev, Kuzey Pontus Bölgesi'nde ele geçen İtalyan ve Galya seramiklerinin ithalat yoluyla gelmiş olmalarını olanak dahilinde görmediğini belirtirken bu bölgede yapılacak daha kapsamlı ve yeni araştırmaların net sonuçlar getireceğini söylemektedir²⁸. Kuzey Pontus Bölgesi'nde DSB üretimlerine ait çok sayıda buluntuyla birlikte İtalya kökenli seramiklerin sıklıkla görülüyor olması bölgenin İtalya ve Batı Anadolu bağlantısını güçlü kılan unsurlar olarak değerlendirilmektedir²⁹.

Başka merkezlerde benzerlerine az rastlanan, bu nedenle nadir örnekler arasında yer alan ve MS I. yüzyılın ortaları ile MS II. yüzyılın başlarına tarihlenen kaselerin benzerleri Tralleis³⁰, Magnesia³¹, Ephesos³², Labraunda³³, Kuzey Pontus Bölgesi³⁴ ve Atina Agorası'nda³⁵ ele geçmiştir. Az sayıdaki merkezden elde edilen ve yaygın olmadığı görülen kâselerin, genel olarak ele alındığında Hayes terminolojisinde yer almadıkları ve bu terminolojideki herhangi bir sınıflandırmaya dahil edilmedikleri ancak güçlü olasılıkla hamur ve astar özellikleri nedeniyle Sigillata Grubu içerisinde değerlendirildikleri gözlemlenmektedir. Magnesia, Ephesos, Labraunda ve Kuzey Pontus örneklerinin üretim yerleri konusunda da netlik bulunmamakla birlikte Tralleis olası üretim merkezi olarak düşünülebilir. Tralleis üretimlerinde yaygın olarak görülen tipik turuncumsu-kırmızı hamur ve aynı renk tonlarındaki

²³ Doksanaltı 2003, 27-29.

²⁴ Vapur 2013, 646.

²⁵ Hellström 1965, 33, 34, 69, 70, Lev.36, 243, 244.

²⁶ Zhuravlev 2003, 222, Fig.8, 9.

²⁷ Zhuravlev 2003, 223.

²⁸ Zhuravlev 2003, 223.

²⁹ Zhuravlev 1998, 31-51; Zhuravlev 2000, 151; Zhuravlev 2002, 237-309; Zhuravlev 2008, 213-225; Zhuravlev 2010, 24, Pl.69, Fig.8.

³⁰ Civelek 2001, 161, Çiz.13, Lev.XLVIII; Erol 2004, 53, 54, Lev.47-48, Çiz.227-231; Saraçoğlu 2013, 482, Res.4b, Özver 2021, 215-217, Kat.128, 129, 130.

³¹ Vapur 2013, 646, Kat.No.36-45, Çiz.2-3; Eliüşük 2021, 24, Lev.6, Kat.No:27-29.

³² Leon 1991, 104, Lev.152, H144.

³³ Hellström 1965, 33, 34, 69, 70, Lev.36, 243, 244.

³⁴ Zhuravlev 2003, 222, Fig.8, 9.

³⁵ Hayes 2008, 150, Fig.11, 293.

astar ve özellikle Tralleis'te ele geçen benzer formlar, üretim yerinin Tralleis olma olasılığını güçlü kılmaktadır. Ancak **Kat.No:5, (Fig. 8)**'in aynı tipolojik yapıya sahip olmakla birlikte açık kahverengi (7,5YR 6/3) hamuru ve kahverengi (7,5YR 5/3) astarıyla birlikte gövde kaide geçişinde yer alan ve diğer kaselerde bulunmayan üç yiv bezemesi söz konusu kâsenin başka bir merkezden Tralleis'e gelmiş yerel bir malzeme olabileceğini akla getirmektedir. Tralleis ve diğer merkezlerde ele geçen benzer örneklerin sunduğu kontekst verilerine dayanarak **Kat.No:1-5'in (Fig. 4-8)** MS I. yüzyılın ortalarıyla MS II. yüzyılın başlarında üretilmiş olabilecekleri değerlendirilmektedir.

Oinokhoe/Yonca Ağızlı Kap

Bu grupta **Kat.No:6-8 (Fig. 9-11)** olmak üzere üç örnek incelenmiştir. Söz konusu üç Oinokhoe/Yonca Ağızlı Kap özgün üretimlerdendir³⁶. Erken dönemlerden itibaren yaygın masa kapları arasında yer alan ve şarap servisinde kullanılan oinokhoe/yonca ağızlı kapların ağızları, içlerindeki sıvının kolaylıkla dökülebilmesi için şekillendirilmiştir³⁷. Ağız yapılarına göre tipolojileri oluşturulan söz konusu kaplar, gaga ve yonca ağızlı³⁸ olmalarının yanı sıra ağızları bazen düz bırakılmıştır. Yonca ağızlı kaplar genel olarak silindirik, kısa ya da uzun boyunlu, küresel gövdeli ve tek kulplu olmalarının yanında boyutlarına ve içlerinde bulunan sıvıyı taşıma kapasitelerine göre yaygın olarak sıvı ölçümünde de kullanılmışlardır³⁹.

19-20 cm yükseklik ve 3,8-5,8 cm ağız çapı ölçülerine sahip **Kat.No:6-8, (Fig. 9-11)**, kırmızımsı-sarı (5YR 7/6) ve pembemsi (5YR 7/4), az miktarda mika içerikli hamurlu ve turuncumsu-kırmızı (2,5YR 5/8) astarlıdır. Astar her üç örnekte de pullanma şeklinde dökülmüştür. İçe dönük, ince kenarlı yonca ağız, kısa ve ince boyunla birleşip, omuz üzerinde keskin profil oluşturduktan sonra dibe doğru daralan, uzun ve silindirik gövdeyle birleşmektedir. Kapların boyun omuz birleşiminde tek, kabarma şerit bezemesi yer almaktadır. Kaide hafif genişletilmiş halka formudur. Ağız kenarından çıkarak keskin profilli omuzda sonlanan şerit kulp alçı ile tamamlanmıştır. **Kat.No:6'nın (Fig. 9)** boynu ve gövdesi düz bırakılırken, **Kat.No:7'nin (Fig. 10)** gövdesinde, **Kat.No:8'in (Fig. 11)** ise boynunda ve gövdesinde yivler yer alır. Hamur ve astar yapıları nedeniyle DSB II özellikleri gösteren örneklerin birebir benzerlerine rastlanmamakla birlikte tipolojik benzeri bir form, DSA Grubu

³⁶ Ertuğrul 2023, 74.

³⁷ Saltuk 1993, 128.

³⁸ Hilgers 1969, 61-65.

³⁹ Tekçam 2011, 117, 155.

içerisinde yer almaktadır⁴⁰. Hayes, Samaria buluntuları arasındaki Form 26⁴¹ ile ilişkilendirdiği kabı Form 105 olarak sınıflandırmaktadır. Atlante örneğinin boynu Tralleis buluntularına oranla daha kısadır. Yonca ağız ile boyunun birleştiği noktada kısa bir düzlem bulunur. Yonca ağız yerine boyundan çıkıp gövde başlangıcında sonlanan bir kulp söz konusudur. Atlante örneğinin omzu üzerindeki hafif sert profile karşın gövdesi daha kısa ve daha yuvarlak hatlıdır. Gövdesi düz bırakılan örnek, MÖ I. yüzyıla tarihlenmiştir⁴². Hayes tarafından prototip olarak gösterilen Royal Ontario Müzesi'ndeki benzer kap ise ve MÖ Geç I. yüzyıl ile MS erken I. yüzyıla tarihlenmiştir⁴³. DSA Grubu dahilinde sürahiler arasında değerlendirilen Berenike buluntuları arasında yer alan bir boyun ve kulp parçası, ağız kısmı kırık olmakla birlikte olasılıkla yonca ağızlı olabileceği belirtilerek MÖ I. yüzyıla tarihlenmiştir⁴⁴. İncelenen örneklerin tipolojik olarak en yakın benzeri ise Aydın Müzesi cam koleksiyonlarında yer alan yonca ağızlı bir kaptır⁴⁵. Müze koleksiyonlarına müsadere yoluyla gelen 1873 Envanter Numaralı cam kabın kaynağı konusunda bilgi bulunmamaktadır. 1873 Envanter Numaralı kap, mavi renkli opak camdan iç kalıp tekniğiyle yapılmıştır. Söz konusu cam örnek, ince kenarlı yonca ağız yapısı, ince ve uzun boynu, uzun, silindirik gövdesi, halka kaidesi ve ağız kenarından çıkan ve gövde başlangıcında sonlanan kulpuyla, incelenen Tralleis malzemeleriyle tipolojik olarak oldukça benzerdir. Gövdesinde sarı ve kırmızı renkte on adet zikzak bezemesi yer alan kap, birebir benzerine rastlanılmadığı belirtilerek analogi yoluyla MÖ Geç IV. yüzyılın ortalarıyla MÖ Erken III. yüzyıla tarihlenmiştir⁴⁶. Geliş yeri belli olmamakla birlikte bölge tipolojisiyle uyumlu bulunan cam kabın birebir benzerinin olmaması bölgeye özgü geleneksel bir üslubun üretimi olarak yorumlanmıştır⁴⁷.

Tipolojik olarak Aydın Müzesi'ndeki cam kap dışında yakın benzerine rastlanmayan **Kat.No:6-8'in (Fig. 9-11)** DSA Grubu örneklerinden türetilmiş yeni bir form olabileceği olasılık olarak değerlendirilmektedir. Sigillata gruplarının hepsinde zaman zaman formların birbirlerini tekrar ve taklit ettikleri gözlemlenmekle birlikte, bazı değişiklikler ve eklemelerin yapıldığı ve yeni formların oluşturulduğu bilinmektedir. Kırmızımsı-sarı ile Tralleis buluntularında sıklıkla görülen pembemsi renkli hamur ve turuncu-kırmızı parlak astar Tralleis'teki olası üretime işaret eden unsurlar olarak dikkat çekicidir. Bu bağlamda DSA Grubu

⁴⁰ Hayes 1985, 44, Tav.IX, 6.

⁴¹ Kenyon 1957, 298, 312, 340,341, Fig.68.7, 82.3.

⁴² Hayes 1985, 44.

⁴³ Hayes 1985, 44.

⁴⁴ Kenrick 1985, 240, 243, Fig.44, 343.1.

⁴⁵ Özbilgin & Temür 2022, 2518, 2519, Kat.No:3, Görsel 3, 43.

⁴⁶ Özbilgin & Temür 2022, 2519.

⁴⁷ Özbilgin & Temür 2022, 2529.

formlarından esinlenilerek oluşturulduğu düşünülen kapların Tralleisli çömlekçi ustaları tarafından DSB II formlarıyla çağdaş şekilde MS I. yüzyılın ortalarıyla MS II. yüzyılın başlarında üretilmiş özgün formlar olabilecekleri yüksek bir olasılık olarak dikkat çekicidir.

Vazo/Koku Şişesi

Bu bölümde tek örnek yer almaktadır. Yüksekliği 11 cm, ağız çapı 5,6 cm **Kat.No:9**, (**Fig. 12**), pembemsi mika içerikli (5YR 7/4) hamura sahip, turuncumsu-kırmızı (10R 5/6) parlak astarlıdır. Hamuru ve astar uygulaması nedeniyle DSB II özellikleri gösteren kabın, astarı ince bir tabaka halinde uygulanmıştır. Uygulamaya bağlı olarak astar pullanma şeklinde dökülmüş durumdadır. Dışa çekik kenarlı kalın ağız, kısa ve kalın boyunla birleşir. Boyun bölümünden başlayarak genişleyip kaideye doğru daralan ovoid ve dolgun gövde, yükseltilmiş konik kaideye oturmaktadır. Gövdede geniş aralıklarla yapılmış, birbirlerine paralel, ince yivler bulunmaktadır.

İncelenen kap, gövde⁴⁸ ve kaide⁴⁹ tipolojisiyle ele alındığında Hellenistik Dönem iç biçimli unguentariumlarıyla⁵⁰ benzerlik göstermekle birlikte oldukça farklı bir forma sahiptir. Bu nedenle birebir benzeri bulunmayan örneğin yapımında erken dönem unguentariumlarının etkisi görülmektedir. Ancak incelenen örneğin geniş profile sahip ağız yapısı, kabı alışılmış unguentariumlardan farklı kılmaktadır.

Pollentia ve Sutri örnekleri ışığında M. Vegas, geniş, hafif dışa çekik, düz kenarlı ağız yapısındaki kapların MÖ II. yüzyıldan itibaren kullanılmaya başlandığını, Roma İmparatorluk Çağı süresince oldukça uzun bir zaman aralığı boyunca kullanımlarının sürdüğünü belirtmektedir⁵¹. Vegas, Pollentia ve Sutri buluntularını esas alarak incelediği tek ve çift kulplu olarak üretilen kapları tanımlarken bu kapların ağız kenarlarının zaman zaman düz bırakıldıklarını bazı örneklerde ise kalınlaştırıldığını ve ağız yapısı benzer olan formların özellikle Roma İmparatorluk Çağı içerisinde Atina'da hâkim olduğunu söylemektedir⁵². Vegas tarafından düz ağız kenarlı, dar boyunlu, tek kulplu çömlekler olarak tanımlanan Pollentia buluntuları MS I. yüzyıla tarihlenirken, Albintimilium'da bulunan benzer örneklerin MÖ II. ve I. yüzyıllara ait kontekstlerden ele geçtiği belirtilmektedir⁵³.

Benzer kaide profiline sahip bir unguentarium Atina Agorası'nda MS 30-50'ye

⁴⁸ Süzer 2019, 49, Kat No:16; Şenyurt & Yorulmaz 2020, 625, Lev. 2, Res. 3.

⁴⁹ Lafli 2003, Taf. 57, c; Rotroff 2006, Pl. 54, 492.

⁵⁰ Anderson-Stojanović 1992, 81-83, Pl.66, 561-562.

⁵¹ Vegas 1973, 97.

⁵² Vegas 1973, 97, 99, Fig.33, Tip.40, 2, Tip.41, 1-2.

⁵³ Vegas 1973, 97, Fig.33, Tip.41, 1-2.

tarihlenmiştir⁵⁴. Kaide profili incelenen örneğe benzer olan ve Knossos'ta ele geçen bir unguentarium ise MÖ I. yüzyılın sonlarına ait kontekstlerden elde edilmiştir⁵⁵. Knossos Villa Dionysos'ta bir kontekste bağlı olmaksızın ele geçen ve Hayes tarafından ince testi olarak tanımlanan, ağız profili benzer olan kap Augustus Dönemi (MÖ 27-MS 19) içerisinde değerlendirilmiştir⁵⁶. Paphos'da ise Tralleis örneğine göre daha geniş olmakla beraber benzer ağız profiline sahip bir testi MÖ III. ve II. yüzyıllara tarihlenmiştir⁵⁷. Olasılıkla Anadolu üretimi olduğu belirtilen ve Knossos'ta bulunan benzer gövde ve kaide profiline sahip bir unguentarium MÖ II. yüzyıla tarihlenmiştir⁵⁸. Kabın birebir benzerinin olmayışı karşılaştırma yapmamıza olanak sunmamakla birlikte onu özgün kılmaktadır. Bunun yanı sıra, tipik mika içerikli pembemsi hamuru ve Tralleis'e özgü hafif kahverengiye çalan turuncumsu-kırmızı parlak astarıyla söz konusu örnek Tralleisli çömlekçi ustalarının geliştirmiş olabilecekleri bir form olarak değerlendirilmektedir. Ancak DSB II üretimlerinin paralelinde, benzer ağız ve kaide profiline sahip örneklerin sunduğu kontekst verilerine dayanılarak **Kat.No:9, (Fig.12)**, MS I. ve II. yüzyıllar arasına tarihlenebilir.

Matara

Anadolu'daki ilk örneklerine Geç Neolitik Dönem'de rastlanan⁵⁹, sıvıların taşınmasında kullanılan, yassılaştırılmış küre formunda ya da armut gövdeli, kısa boyunlu, dar ağız çapına sahip, bazı örneklerde ise bir yere asılması için kulplu olarak da üretilen kaplar matara olarak adlandırılmaktadır⁶⁰. Ancak kulpsuz olarak tasarlanan örneklerine de rastlanmaktadır. Mataralar seramik formları arasında en az ele geçen buluntulardandır.

Tek örnekle değerlendirilen 23,5 cm gövde çapına sahip, 2,5 cm cidar kalınlığındaki **Kat.No:10, (Fig. 13)**, pembemsi (5YR 7/4) mika içerikli hamurlu, turuncumsu-kırmızı (10R 5/8) astarlıdır. Fırınlamanın iyi yapılmış olmasına karşın astar büyük oranda dökülmüş durumdadır. Basık ve yassı, daire formlu kabın alt bölümü düz, üst yüzeyi ise bombeli ve hafif yüksektir. Kabın ön yüzünde, orta alanda yukarıya doğru yükseltilmiş, silindirik formlu, kalın kenar profilli, ince ağız bulunmaktadır. Kırık durumdaki ağız (akıtacak), mataranın içinde bulunan sıvının dökülmesini engellemek amacıyla yukarıya doğru yükseltilmiş şekilde düzenlenmiştir. Kap, düz bir alana bırakıldığında içindeki sıvının dökülmesini önlemek

⁵⁴ Hayes 2008, 116, Fig.56, 1762.

⁵⁵ Hayes 1971, 8, Fig.8, 5.

⁵⁶ Hayes 1983, 110, Fig.10, 138.

⁵⁷ Hayes 2003, 485, Fig.21, 220.

⁵⁸ Coldstream vd. 2001, 123, Fig.3.16, c.

⁵⁹ Bilgi 1982, Tablo 6.

⁶⁰ Savage & Newman 1989, 22.

amacıyla alt bölümün düz bırakılıp ağız kısmının ise yukarıya doğru yükseltilerek tasarlanması matarayı farklı kılmaktadır. Bu durum kabın düz bir alanda kullanılmak üzere yapılmış olabileceğini düşündürmektedir. Ancak ağız (akıtacak) kısmının her iki yönünde kulba ait kırıkların yer alması kullanımın sadece düz bir alanla sınırlı kalmayıp bir yere asılarak veya taşınarak da gerçekleştiğini göstermektedir. Kulpların bulunduğu alanın kırık olması nedeniyle kulp formu anlaşılammamaktadır. Ephesos'ta Yamaç Ev 2'de ele geçen ve askos olarak nitelendirilen bir kap Tralleis buluntusunun olası kulpları konusunda bilgi sunmaktadır⁶¹. Gövde alt yarısı kırık olan söz konusu askos, alt yarısı düz, üst kısmı bombeli gövdesi, hafif yukarıya yükseltilmiş silindirik formu ağız yapısı ve çift kulbuyla çalışma kapsamında incelenen örnekle benzerlik göstermektedir. Ephesos buluntusu kap F. Krinzing tarafından bir sınıflandırma yapılmaksızın DSB Grubuna dahil edilerek, Severus Dönemi içerisinde MS 230'a tarihlenmiştir⁶². **Kat.No:10'un (Fig. 13)** birebir benzeri olmamakla birlikte tipolojik olarak benzer özellikler gösteren ve gövdesinde dairesel bir yiv yer alan ve Atlante I serisi içerisinde Afrika Kırmızı Astarlı Seramik Grubu'nda değerlendirilen bir matara MS III. yüzyıla tarihlenmiştir⁶³. Terra Sigillata İspanica Grubu dahilinde Atlante II serisinde yer alan bir örnek ise alt ve üst yüzeyi bombeli, dairesel formu gövde yapısına sahip olmakla birlikte, silindirik, dikey ağız profili nedeniyle benzerlik göstermektedir⁶⁴. İspanya'daki atölyelerde üretilen sigillata formlarının karakteristik örneklerinden biri olarak gösterilen ve kulpsuz tasarlanan matara, yaygın olmayan ancak yarımada görülen bir form olarak tanıtılmaktadır. La Graufesenque, Bezares ve Andújar'da örnekleri görülen mataranın üretiminin özellikle Bezares'deki atölyelerde MS I. yüzyılın ortalarında başladığı ve MS II. yüzyılda son bulduğu bilinmektedir⁶⁵. İncelenen örnekle tipolojik olarak benzememekle birlikte, Royal Ontario Müzesi'nde bulunan ve Hayes tarafından çeşitli Roma seramikleri başlığı altında ele alınan, dolgun ve geniş, iki yüzü bombeli, çift, kalın, kulplu, geniş ağız yapılı bir matara MS 50-150'lere tarihlenmiştir⁶⁶.

Smyrna Agorası'nda MS 18-19. yüzyıllara ait tabakalardan ele geçen benzer tipolojisiindeki bir örnek S. İpekçioğlu tarafından matara/ idrar kabı/ mama kabı olarak tanımlanmıştır⁶⁷. Beyaz astarlı ve yeşil sırlı, üst kısmı bombeli, alt bölümü düz, astarsız ve

⁶¹ Krinzing 2010, 191-192, Taf.107,131, AK 787.

⁶² Krinzing 2010, 191-192.

⁶³ Carandini & Sagui 1981, 77, Tav.XXXI,18a-b.

⁶⁴ Mesquíz 1985, 147, Tav.XXVIII, 5.

⁶⁵ Mesquíz 1985, 147.

⁶⁶ Hayes 1976, 33, Fig.10, 153.

⁶⁷ İpekçioğlu 2019, 762-763, Tablo 5.

sırsız, ağızı yukarıya doğru yükseltilmiş kabın işlevi konusunda net bir ifade kullanılmamış, ancak alt yüzeyinin bombeli olmayışı düz bir zeminde kullanılmak üzere tasarlanmış olabileceğini düşündürmüştür. Öte yandan genellikle mataraların her iki yüzünün de bombeli oluşu söz konusu kabı farklı kılmakta, kulplarının olmayışı ise taşımayı zorlaştıran bir unsur olarak değerlendirilmektedir⁶⁸. Smyrna Agorası'nda ele geçen ve incelenen örnek tipolojik benzerliği bulunan kap, formun geç dönem versiyonu olması açısından ilginç bir buluntudur. Birebir benzerine rastlanılmayan mataranın Tralleis'te yaygın olarak görülen pembemsi hamur yapısı ve turuncumsu-kırmızı astarı Tralleis üretimi olma olasılığını güçlü kılmaktadır. Ancak kabın birebir benzerinin olmayışı farklı merkezlerde ele geçen ve Roma kontekstlerinden gelen benzer formlarla karşılaştırma yapmamızı zorunlu kılmıştır. DSB II buluntularıyla çağdaş olduğu düşünülen özgün formlardan biri olan **Kat.No:10'un (Fig. 13)** hamur ve astar özellikleriyle birlikte, Ephesos örneği başta olmak üzere farklı merkezlerde ele geçen benzer ağız ve gövde profiline sahip buluntuların kontekst verileri dikkate alınarak MS I. ve II. yüzyıllar arasında Tralleis'te üretilmiş olabileceği söylenebilir.

Rhyton

Bu grup içinde tek örnek olan Rhyton, **Kat.No:11, (Fig. 14)**, özgün formlar arasındadır. Rhytonlar, Yunanca "rysis" sözcüğünden gelmekte ve hayvan boynuzu, başı veya tam hayvan biçiminde bir deliği ya da küçük açıklığı olan bir şarap kabı olarak tanımlanmaktadır⁶⁹. Törensel bir içki kabı olarak bilinen rhyton Anadolu'da oldukça eski bir geçmişe sahiptir. Rhytonlar erken dönemlerden itibaren dini törenler sırasında libasyon için kullanımın yanı sıra günlük yaşamda ziyafetlerde ya da şenliklerde içki kabı olarak da kullanılmıştır⁷⁰.

15,5 cm yükseklikte ve 12 cm genişlikteki **Kat.No:11, (Fig. 14)**, kırmızımsı-sarı (7,5YR 7/6) mika içerikli hamur yapısına sahip, kırmızı (10R 5/6) parlak astarlıdır. Olasılıkla keklik? figürü şeklinde tasarlanmış kabın baş ve ağız bölümü kırıktır. Dışa taşkın profilli kalın yivlerle bezeli, dışa çekik ağız, kalın ve kısa boyunla birleşmektedir. Gövdenin orta bölümünden çıkan iki adet pençe boyuna tutunur şekilde tasarlanmıştır. Yuvarlak hatlı dolgun gövde ile boyun, balık pulu motifi ile bezenmiştir. İnce, kazıma, tek sıra çizgi ile sınırlandırılmış gövdenin etrafı yüzgeç bezemesi ile çevrilidir. Gövdenin ucundaki kuyruk yüzgeçle birleşmektedir. Rhytonlar oldukça az sayıda ele geçen buluntulardandır. Az sayıda ele geçmeleri ve incelenen örneğin özgün bir üretim olması nedeniyle birebir benzerine rastlanmamakla birlikte, Anadolu'da

⁶⁸ İpekçioğlu 2019, 762.

⁶⁹ Boger 1971, 285.

⁷⁰ Coşkun 2018, 180-181.

Seyitömer Höyük kazılarında tapınak yapısında ele geçen ve Erken Tunç Çağa tarihlenen kırmızı astarlı rhytonlar stilistik açıdan örneğimizle benzerlik gösteren ilginç buluntulardandır⁷¹.

Söz konusu rhyton, kırmızımsı-sarı hamuru ve parlak kırmızı tonundaki astarı nedeniyle Tralleis'te ele geçen DSB II üretimleriyle yakın benzerlik içindedir. Ünik niteliklere sahip **Kat.No:11, (Fig. 14)**, yapım tekniği, hamur ve astar içeriği ve çağdaş DSB II malzemeleriyle olan benzerliği nedeniyle Tralleis'te üretilmiş olabileceği düşünülen özgün formlardan biri olarak MS I. yüzyılın sonları ile MS II. yüzyılın başlarına tarihlenebilir.

Koç Başı Saplı Patera

Kat.No:12, (Fig. 15) buluntu grubu içerisindeki özgün üretimlerden biridir. Grekçe *tagenon*, Latince *patina-patinae, patella-patellae* (küçük tava) ve *sartago-sartaginis* (kızartma tavası) olarak adlandırılan *pateralar*, günümüz tavalarıyla eşdeğer niteliktedir⁷². Klasik Dönem'den itibaren libasyon için kullanıldığı bilinen ve törensel bir kap olan phialeler ve madalyonlu küçük kaseler olasılıkla Roma Dönemi'nde yerlerini pateralara bırakmışlardır⁷³. Patera ve oinokhoe ikilisinin Roma Dönemi'nde günlük yaşamda yemek öncesinde ve sonrasında el yıkama işlemi sırasında birlikte kullanıldığı ve oinokhoeden boşaltılan suyun yere akmasını önlemek amacıyla elin altına pateraların tutulduğu düşünülmektedir⁷⁴. Gümüş, bronz ve cam⁷⁵ örneklerine de rastlanan pateraların öncülerinin metal kaplar oldukları bilinmektedir⁷⁶. Metal örneklere alternatif taklit olarak üretildiği düşünülen pişmiş toprak pateraların en erken örneklerinden biri ise MÖ IV. yüzyılın sonlarına tarihlenen Capua'da bulunmuş olan ve Campana Müzesi'nde yer alan kırmızı figür tekniğinde yapılmış olan pateradır⁷⁷. MÖ I. yüzyıl ile MS II. yüzyıllarda ise yaygın üretimin gerçekleştiği⁷⁸ ve pişmiş toprak pateraların Bizans Dönemi'nin başlangıcına değin kullanıldığı bilinmektedir⁷⁹.

Sap bölümü koçbaşı formunda tasarlanmış olan ve gövde kısmı kırık ve eksik olan **Kat.No:12'nin (Fig. 15)**, korunabilen uzunluğu 9,1 cm, genişliği 3,8 cm, kalınlığı 3,1 cm'dir. Açık kırmızı (2,5YR 7/6) az mika içerikli hamur yapısına sahip, kahverengimsi-kırmızı (2,5YR

⁷¹ Bilgen vd. 2015, 125-162, Fig. 144,145,149,150.

⁷² Korkut 2007, 432-449.

⁷³ Thomson & Simon 2006, 171.

⁷⁴ Khamis 2013, 95.

⁷⁵ Heurgon 1951, 22-24, Pl.III; Popović 2008, 119.

⁷⁶ Mandel 1988, 110; Krauskopf 1995, 81; Pastutmaz 2009, 45.

⁷⁷ Mingazzini 1969, Lev. (1982), 9.11.

⁷⁸ Radnóti 1938, 87

⁷⁹ Waldbaum 1983, 91, Pl.33, 513.

5/6) parlak astarlı ve sıkı dokuludur. Oldukça kalın bir tabaka halinde, çift daldırma tekniği ile uygulanmış astar nedeniyle yüzeyde yer yer dalgalanmalar oluşmuştur. İnce kenarlı, dikdörtgen prizma profilli, gövdenin alt bölümü kırıktır. Stilize İon sütunu formunda tasarlanan gövdenin sadece ön yüzünde kabartma noktalardan oluşan bezeme kuşağı (stilize astragal) ve ion kymationu dizisinin altında dikey yivler bulunmaktadır. Gövdenin üst yüzeyinde yivler yer almaktadır. Arka yüzey ve profil kısmı herhangi bir bezeme olmaksızın düz bırakılmıştır. Gövde, koç başı ile sonlanmaktadır. Koç başı ile gövdenin birleştiği noktada iki adet kabartma yıldız motifi bulunmaktadır. Profil kısımları birer ince yivle bezelidir. Plastik olarak işlenen koç başının baş ve yüz ayrıntıları belirgindir. Gözler iri, ağız ve burun uzun, kulaklar küçük tasarlanmıştır. Başın üst kısımda yer alan, ince çizgilerle belirginleştirilmiş tüy tutamları iki iri kıvrım halindeki boynuzla birleşmektedir.

Birebir olmayan ancak incelenen örneklerle tipolojik açıdan benzerlikleri olan pateraların daha farklı tasarlandıkları gözlemlenmiştir. Miletos'ta⁸⁰ ele geçen bir örnek Hayes tarafından MS I. ve II. yüzyıllara tarihlenmiştir⁸¹. Benzer pateralarda gözlemlenen ve en belirgin özellik olarak dikkat çeken silindirik form, çalışma kapsamında incelenen örnekte sert köşeli gövde yapısı ve dikdörtgen kesitiyle ön plana çıkmaktadır. MS I. ve II. yüzyıllara tarihlenen ve Andriake'de ele geçen bir örnek çağdaşlarıyla koşut, silindir bir forma sahiptir⁸². Buna karşın koç başı saplı örneklerin genel olarak MS II. yüzyılın sonu ile MS III. yüzyılın başlarına tarihlendiği görülmektedir⁸³. Romanya'da Dacia'da bulunan örnekler Rusu tarafından MS II. yüzyılın sonu ile MS III. yüzyıla⁸⁴, Korinth örnekleri MS I. yüzyıl ile MS II. yüzyılın başlarına⁸⁵, Atina Agorası'nda ele geçenler⁸⁶ MS III. ve IV. yüzyıllara, Atlante ve Knidos örnekleri ise Hayes tarafından MS II. ve III. yüzyıllara tarihlenmiştir⁸⁷.

Kat.No:12'nin (Fig. 15) yalnızca sap kısmının ele geçmiş olması ve pateranın gövdesine ait bölümün bulunmaması nedeniyle kullanım amacı konusunda net bir bilgiye sahip olunamamaktadır. Arsenal buluntusu olarak ele geçen ve olasılıkla bu alana başka bir yerden taşınmış olabileceği düşünülen ve bir kontekst içerisinde değerlendirilemeyen pateranın, el yıkama işlemi sırasında, yemek öncesi ya da sonrasında evlerde kullanılmış olabileceği

⁸⁰ Şahin 2020, 344, 345, Lev.3-6.

⁸¹ Hayes 1997, 72-74, Pl.26; Hayes 2008, 107.

⁸² Öz 2021, 161,168, Şek.2.

⁸³ Ertuğrul 2023,85.

⁸⁴ Rusu 1997, 388, Taf.XXI.

⁸⁵ Slane 1990, 40, 42, Fig.3.70.

⁸⁶ Waagé 1933, 306-307, Fig.6.; Robinson 1959, 103-104, Pl.26, M209-210.

⁸⁷ Hayes 1985, Fig.2-3, Tav.XXVIII, 63, Fig.2, Tav.CXXXIV, 144, Fig.7, Tav.LXXI; Hayes 1985, 233, Fig.1, Tav.CXVIII.

değerlendirilmektedir. İncelenen örneğin tipik kırmızı hamur yapısı ve turuncumsu-kırmızı parlak astar rengi Knidos üretimlerine⁸⁸ oranla daha koyu tonlarda ve daha belirgindir. Kırmızı hamurla birlikte turuncumsu-kırmızı astar Tralleis'te ele geçen DSB II üretimlerinin karakteristiği olarak bilinmektedir. Dikdörtgen kesitli farklı form yapısı ise paterayı özgün kılmaktadır. Birebir olmamakla birlikte benzer morfolojik özelliklere sahip örnekler Ephesos'ta⁸⁹, Antiokheia'da⁹⁰, Knidos'ta⁹¹, Miletos'ta⁹², Andriake'de⁹³, Laodikeia'da⁹⁴ MS I. yüzyılın ortaları ile MS II. yüzyıla tarihlenmektedir. Sap kısmı koç başı ile sonlanan örnekler dışında birebir benzerine rastlanmayan **Kat.No:12'nin (Fig. 15)** olasılıkla malzemeler içerisinde incelenen DSB II gruplarıyla çağdaş, Knidos⁹⁵ pateralarının erken üretimlerine koşut ve aynı zamanda benzer tipolojideki üretimlerin sunduğu kontekst verileri ışığında MS I. yüzyılın sonları ile II. yüzyılın başlarında, Tralleis'te üretilmiş özgün bir örnek olabileceği düşünülmektedir.

Kâse

Hamur ve astar özelliklerinin yanı sıra tipolojik benzerliği nedeniyle Hayes Form 70'ten⁹⁶ türetilen yerel bir versiyon olabileceği düşünülen **Kat.No:13, (Fig. 16)**, 3,9 cm yükseklikte ve 10,8 cm ağız çapına sahiptir. Mika ve az kireç içerikli, iyi elenmemiş, soluk kahverengi (10YR 7/4) hamurlu, kabaca uygulanmış kırmızı (10R 5/6) astarlıdır. Yükseltilmiş, kalın, dışa çekik kenarlı ağız, sert profilli omuzla birleşmektedir. Kâse, konik, basık, küçük gövde yapısıyla farklı bir profil oluşturmaktadır. Dışa taşkın, sert, belirgin omuz profili, bir kapakla birlikte kullanılmış olabileceğini akla getirmektedir. Yakın benzeri bulunmayan kâsenin gövde ile kaide profil geçişi açısından benzer olan ve Hayes Form 70 içerisinde değerlendirilen bir örneği Metropolis'te ele geçmiş MS I. yüzyılın son çeyreğine tarihlenmiştir⁹⁷. Gövde profili incelenen örnekle benzer olan Metropolis Aşağı Hamam, Han yıkığı buluntusu başka bir kâse ise Hayes Form 36 Grubu'na dahil edilmiş ve MS I. yüzyılın ilk yarısına tarihlenmiştir⁹⁸. Metropolis Aşağı Hamam, Han yıkığı buluntuları arasında yer alan

⁸⁸ Pastutmaz 2009, 46.

⁸⁹ Waldner 2014, 437, 445, 509, Abb.1, Taf.395.

⁹⁰ Waagé 1948, 41, Fig.24, 11.

⁹¹ Doksanaltı 2000, 80, Fig.3.15; Doksanaltı 2006, 432; Pastutmaz 2009, Res. 6, 6a; Kögler 2010, Lev. 38, G 180;

⁹² Şahin 2020, 344-345, Lev.3-6.

⁹³ Öz 2021, 161, Kat.No.1/2, Şek.2.

⁹⁴ Şimşek 2011, 418, Kat.No:135.

⁹⁵ Doksanaltı 2006, 432.

⁹⁶ Hayes 1985, 66-67, Lev. XV, 1.

⁹⁷ Güngör 2005, 111-112, Lev.23, Nr. 123,125.

⁹⁸ Yıldız 2021,401,420, Fig.16, Kat.No:12.

ve Form 58 Grubu içerisine dahil edilen bir kâse ise ağız profili açısından benzerdir⁹⁹. MS. III. yüzyılın ilk yarısına tarihlenen kâsenin gövde profili Tralleis örneğine oranla oldukça basıktır. Tralleis örneği kâsenin omuz profilinin olasılıkla bir kapakla kullanılmak üzere tasarlanmış olması kâseyi söz konusu örneklerden farklı kılmakla birlikte Hayes Form 70 üretimlerine daha yakın görünmektedir. Tralleis'e özgü yerel üretim örneklerinden biri olabileceği düşünülen **Kat.No:13**'ün (Fig. 16) benzerine rastlanmamıştır. Kahverengi hamuru ve Tralleis buluntularında sıklıkla rastlanan kırmızı astarıyla olasılıkla form 70'in geç örneklerinden yola çıkılarak üretildiği düşünülen kâse, MS II. yüzyıl sonu ile III. yüzyılın başlarına tarihlenebilir.

Sonuç

Çalışma kapsamında yedi ayrı grup altında tipolojik ve kronolojik olarak incelenen 13 adet malzemenin tarih aralığının, MS I. yüzyıl ile MS III. yüzyıl olduğu görülmektedir. İncelenen örnekler genel olarak ele alındıklarında; mika içerikli, turuncumsu açık kırmızı (2,5YR 7/6 ile 6/6 - 10 R 6/6) hamurlu ve turuncumsu-kırmızı (2,5YR 5/8 - 10R 6/8), kahverengimsi-kırmızı (10R 5/8) parlak astarlı oldukları belirlenmiştir. Çoğunlukla çift daldırma tekniğinde uygulanan astarın kalın bir tabaka halinde olduğu görülmüştür. Astarın fırça ile sürüldüğü örneklerde ise formların yüzeyinde dalgalanmalar ve yer yer dökülmeler olduğu anlaşılmaktadır. Çalışmada Hayes tarafından oluşturulan, bugün de bilim dünyası tarafından kabul edilen ve kullanılan terminoloji esas alınmıştır. Söz konusu terminolojiye göre Doğu Sigillata DSB I ve DSB II seramikleri için 80 ayrı form belirlenmiş, bunlardan 50 tanesi DSB I için, 30 tanesi ise DSB II için kullanılmıştır¹⁰⁰. Ancak araştırmaya konu 13 adet örneğin Hayes tarafından oluşturulan terminolojide yer almadıkları buna karşın hamur ve astar yapıları ve yapım teknikleri nedeniyle DSB II özellikleri taşıyan özgün formlar oldukları belirlenmiştir. Kazılarla ilgili stratigrafik verilerin sağlıklı olarak elde edilememesi tarihlemeye analoji verilerinin temel alınmasını zorunlu kılmıştır. İncelenen malzemenin Çift Kuplu Kâse dışında, başka merkezlerde bire bir örneğine rastlanmamıştır. Gruba ait diğer örneklerin tarihlemelerinde ise farklı merkezlerde ele geçen DSB II Grubu seramikleriyle çağdaş olan üretimlerin ağız, kaide ve gövde profilleri göz önüne alınarak bu benzerlik üzerinden tarihleme önerileri sunulmuştur. Tralleis'te seramik atölyesine ait bir yapı henüz bulunamamış olmakla birlikte kentin güney batı yamacında yapılan çalışmalarda DSB üretimlerine ait oldukça fazla miktarda seramiğin ele geçmesi bu bölgenin bir işlik alanı olma olasılığını güçlendirmektedir. Ancak bu konuya ait net bir kanıt şimdilik bulunmamaktadır. Buna karşın

⁹⁹ Yıldız 2021, 403-404, 421, Fig.19, Kat.No:26.

¹⁰⁰ Hayes 1985, 53- 69.

Tralleis'ten elde edilen bir grup DSB II malzemesi ile araştırmaya konu olan seramikler üzerine yapılan kil analizleri kentte üretimin varlığına dair önemli veriler sunmaktadır¹⁰¹. İncelenen malzemenin hamur ve astar özellikleri dikkate alındığında ve özellikle DSB Grubu seramiklerinin üretim merkezi olduğu bilim dünyası tarafından da kabul edilen Tralleis'ten elde edilen söz konusu örneklerin üretim yerlerinin de Tralleis olabileceği güçlü bir olasılık olarak değerlendirilmektedir. İncelenen örneklerin Tralleis'e özgü söz konusu hamur ve astar yapılarının yanı sıra yapım teknikleri nedeniyle DSB II özellikleri gösterdikleri görülmüştür. Araştırmaya dahil edilen DSB II malzemelerinin genel özelliklerine bakıldığında ise İtalya'da üretilen örnekler kadar kaliteli oldukları anlaşılmaktadır¹⁰².

Söz konusu malzemeyle birlikte Aydın Müzesi seramik koleksiyonlarını oluşturan ve Tralleis'ten elde edilen DSB Grubuna ait yüzlerce örnek Tralleis'i bu seramiklerin üretim merkezi olarak gösteren Yaşlı Plinius'u ve başta Hayes olmak üzere birçok bilim insanını doğrulamaktadır¹⁰³. Plinius'un Tralleis'i sadece üretim merkezi olarak göstermekle kalmayıp burada üretilen seramiklerin kara ve deniz yoluyla dört bir yana taşındığından söz etmesi üretim merkezi olma konusuna açıklık getirmektedir¹⁰⁴. Hayes'in oluşturduğu terminolojide bulunan 80 ana form dışında DSB II üretimlerine eklenen, Çift Kulplu Kâse, Oinokhoe/Yonca Ağzılı Kap, Vazo/Koku Şisesi, Matara, Rhyton, Koç Başı Saplı Patera ve tipolojik benzerliği nedeniyle Hayes Form 70 Grubundan türetilmiş olabileceği değerlendirilen kâseden oluşan yeni formlarla birlikte, bilinen formların Tralleis'li çömlekçi ustaları tarafından yerel katkılarla geliştirilmiş olması da bu savı desteklemektedir¹⁰⁵. Çalışmaya koşut, Tralleis'te ele geçen seramik gruplarının tamamında İtalya'ya özgü kap formlarının etkisi açıkça gözlemlenmektedir. Bunun yanı sıra üzerinde İtalyan üretici adlarını işaret eden damgaların yer aldığı çok sayıda örneğin bulunması, oluşan büyük depremin ardından MS I. yüzyıldan itibaren İmparator Augustus'un yardımlarıyla yeniden kalkındırılan kente gelen İtalyan ustalarla ilişkilidir¹⁰⁶. İtalya'da üretim yaptığı bilinen pek çok çömlekçi ustasının Tralleis'te şube açtığı ve burada üretime devam ettiği bilinmektedir¹⁰⁷. Olasılıkla bu dönemde Tralleis'te yerli

¹⁰¹ Takaoğlu 2006, 263-267; Ertuğrul 2023, 250-282

¹⁰² Ertuğrul 2023, 284.

¹⁰³ Plinius 35. 46, 160, 161; Hayes 2008, 31.

¹⁰⁴ Plinius 35. 46, 160, 161.

¹⁰⁵ Ertuğrul 2023, 285.

¹⁰⁶ İtalya'dan Tralleis'e gelenlerden "kolonist" olarak da söz edilerek kent yaşamına katkıda buldukları ve kent getirmesini canlandırmış olabilecekleri belirtilmiştir. Ancak bu durumun kenti "colonia" statüsüne getirip getirmediği ise kesin olarak bilinmemektedir. Broughton 1935, 22-24; Magie 1950, 1332, 7; Burnett 1998, 66. Büyük maddi destek sonrasında gerçekleşen ekonomik canlanmaya karşın Tralleis deprem sonrasında "conventus" merkezi olma özelliğini kaybetmiştir. Bowersock 1965,160; Habicht 1975,71.

¹⁰⁷ Zahn vd. 1904,445; Heberdey 1906, 168; Demangel & Laumonier 1925, 385; Comfort 1938, 57; Wrabetz 1977, 177; Unterkircher 1983, 202; Scherrer 1995, 146-147; Erol 2004, 69; Ertuğrul 2023,41-43.

ustalarla İtalyan ustaların ortak çalışmalarıyla seramik üretiminde yenilik ve çeşitlilik sağlanarak kaliteli ve özgün bir stil ortaya çıkmıştır¹⁰⁸. Bunların yanında merkezleri İtalya’da olan bazı atölyelerin Tralleis’te şubeler açarak seramik üretmeye devam ettikleri bilinmektedir¹⁰⁹. İtalya merkezli atölyeler oldukları bilinen “MAR CVS”, SER ENI”, “C. CENTIUS”, “KOIP ANO (Y)” ve “POY ΦOC”¹¹⁰ adına damgalanmış pek çok seramiğin Tralleis’te ele geçmiş olması söz konusu savı destekler niteliktedir¹¹¹. Kuşkusuz bu durum Erken Roma İmparatorluk Dönemi’nde uygulanan politika sonucu Tralleis’e gelen (getirilen) çömlekçi ustalarıyla doğrudan bağlantılıdır. Tralleis’te üretilmiş olabileceği güçlü olasılık olarak değerlendirilen, araştırmaya konu olan ve Çift Kulplu Kâse dışında başka merkezlerde benzerleri bulunmayan Oinokhoe/Yonca Ağızlı Kap, Vazo/Koku Şisesi, Matara, Rhyton, Koç Başı Saplı Patera ve tipolojik benzerliği nedeniyle Hayes Form 70 Grubundan türetilmiş olabileceği değerlendirilen kâsenin, farklı ve yeni formlar olmaları bu görüşü desteklemektedir. İncelenen DSB üretimlerinde Hayes terminolojisinde yer alan formlara bağlı kalındığı gözlemlenmiş, ancak zaman zaman formlara bazı eklemeler yapıldığı, zaman zaman ise tamamen değişikliğe gidilerek özgün bir seramik endüstrisinin oluşturulduğu, genel anlamda ise Tralleis’te İtalya’ya özgü formların her zaman baskın ve etkili olduğu gözlemlenmiştir¹¹². Roma Seramiği konusunda J. W. Hayes’in gerçekleştirdiği başarılı çalışmalar ve katkılar kuşkusuz bugün seramik çalışan tüm bilim insanlarına yol gösterici olmuştur. Ancak Tralleis’te bulunan DSB II üretimlerine ait özgün formlar göz önüne alınarak söz konusu gruplamaların ve terminolojinin yeniden ele alınarak güncellenmesi, Roma seramik formlarının gelişimi açısından yararlı olacaktır. Tralleis kazılarının ilerleyen evrelerinde ortaya çıkarılacak olan yeni buluntuların bu konuya katkı sağlayacağı görüşündeyiz.

¹⁰⁸ Erol 2004, 96; Ertuğrul 2023,43.

¹⁰⁹ Ertuğrul 2023,41-42

¹¹⁰ Zahn vd. 1904,445; Heberdey 1906, 168; Demangel & Laumonier 1925, 385; Comfort 1938, 57.

¹¹¹ Ertuğrul 2023,41-42, 58-59.

¹¹² Ertuğrul 2023, 283-289.

KATALOG

Kat. No: 1

Müze Envanter No: 5322

Form: Çift Kulplu Kâse

Hamur Rengi: 2.5YR 7/6 Light Red

Astar Rengi: 10R 5/8 Red

Yük: 10 cm.

Ağız Çapı: 13 cm.

Kaide Çapı: 4, 9 cm.

Tanım: Turuncumsu-açık kırmızı mika içerikli hamur, turuncumsu-kırmızı astar. İnce, iç çekik kenarlı ağız. Ağız ve gövde geçişi arasında düzlem. Konik, derin gövde üzerinde sert profil. Çift, yatay, tek yivli şerit kulp. Konik kaide üzerinde çift yiv. DSB II

Tarih: MS I. yy.'ın ortaları, MS II. yy'nin başları.

Kat. No: 2

Müze Envanter No: 5442

Form: Çift Kulplu Kâse

Hamur Rengi: 2.5YR 7/4 Light Reddish Brown

Astar Rengi: 10R 5/8 Red

Yük: 8 cm.

Ağız Çapı: 13 cm.

Kaide Çapı: 4, 7 cm. (Alçı Tamamlama)

Tanım: Açık kırmızımsı-kahverengi mika içerikli hamur, turuncumsu-kırmızı astar. İnce, iç çekik kenarlı ağız. Ağız ve gövde geçişi arasında düzlem. Konik, derin gövde üzerinde sert profil. Çift, yatay, tek yivli şerit kulp. Konik kaide üzerinde çift yiv. DSB II

Tarih: MS I. yy.'ın ortaları, MS II. yy'nin başları.

Kat. No: 3

Müze Envanter No: 5713

Form: Çift Kulplu Kâse

Hamur Rengi: 2.5YR 6/6 Light Red

Astar Rengi: 10R 5/8 Red

Yük: 8, 5 cm.

Ağız Çapı: 15 cm.

Kaide Çapı: 4, 7 cm.

Tanım: Turuncumsu-açık kırmızı mika içerikli hamur, turuncumsu-kırmızı astar. İnce, iç çekik kenarlı ağız. Ağız ile gövde geçişi arasında düzlem. Konik, derin gövde üzerinde sert profil. Çift, yatay, tek yivli şerit kulp. Konik kaide. DSB II.

Tarih: MS I. yy.'ın ortaları, MS II. yy'nin başları.

Kat. No: 4

Müze Envanter No: 5846

Form: Çift Kulplu Kâse

Hamur Rengi: 2,5YR 6/6 Light Red

Astar Rengi: 10 R 5/8 Red

Yük: 5, 5 cm.

Ağız Çapı: 9 cm.

Kaide Çapı: 3,7 cm.

Tanım: Turuncumsu-açık kırmızı mika içerikli hamur, turuncumsu-kırmızı astar. İnce, iç çekik kenarlı ağız. Ağız ile gövde geçişi arasında düzlem. Sert profille oluşturulan konik, derin gövde. Çift, yatay, tek yivli şerit kulp. Konik kaide. DSB II.

Tarih: MS I. yy.'ın ortaları, MS II. yy'nin başları.

Kat No: 5

Müze Envanter No: 6188

Form: Çift Kulplu Kâse

Hamur Rengi: 7.5YR 6/3 Light Brown

Astar Rengi: 7.5YR 5/3 Brown

Yük: 9, 5 cm.

Ağız Çapı: 13 cm.

Kaide Çapı: 4, 7 cm.

Tanım: Açık kahverengi, mika ve taşcık içerikli hamur, kahverengi astar. İnce, iç çekik, kenarlı ağız. Ağız ile gövde geçişi arasında düzlem. Konik, derin gövde üzerinde sert profil. Çift, yatay, tek yivli şerit kulp. Konik kaide. DSB II.

Tarih: MS I. yy.'ın ortaları, MS II. yy'nin başları.

Kat No: 6

Müze Envanter No: 5308

Form: Oinokhoe/Yonca Ağızlı Kap

Hamur Rengi: 5YR 7/6 Reddish Yellow

Astar Rengi: 2.5YR 5/8 Red

Yük: 19 cm.

Ağız Çapı: 3, 8 cm.

Kaide Çapı: 5, 2 cm.

Tanım: Kırmızımsı-sarı mika içerikli hamur, turuncu astar. İç dönük kenarlı yonca ağız. Kalın ve kısa boyun. Sert profilli omuz üzerinde kabartma, tek şerit. Silindirik, dibe doğru daralan dolgun gövde. Tek, dikey, şerit kulp. Konik kaide. DSB II

Tarih: MS I. yy.'ın ortaları, MS II. yy'nin başları.

Kat No: 7

Müze Envanter No: 5440

Form: Oinokhoe/Yonca Ağızlı Kap

Hamur Rengi: 5YR 7/4 Pink

Astar Rengi: 2.5YR 5/8 Red

Yük: 19, 5 cm.

Ağız Çapı: 5, 8 cm.

Kaide Çapı: 5, 2 cm.

Tanım: Pembemsi mika içerikli hamur, turuncu astar. İç dönük kenarlı yonca ağız. Kalın ve kısa boyun. Sert profilli omuz üzerinde kabartma tek, şerit. Silindirik, dibe doğru daralan dolgun gövde üzerinde yivler. Tek, dikey, şerit kulp. Konik kaide. DSB II

Tarih: MS I. yy.'ın ortaları, MS II. yy'nin başları

Kat No: 8

Müze Envanter No: 5941

Form: Oinokhoe/Yonca Ağızlı Kap

Hamur Rengi: 5YR 7/6 Reddish Yellow

Astar Rengi: 2.5YR 5/8 Red

Yük: 20 cm.

Ağız Çapı: 4, 6 cm.

Kaide Çapı: 4, 7 cm.

Tanım: Kırmızımsı-sarı mika içerikli hamur, turuncu astar. İçe dönük kenarlı yonca ağız. Kalın ve kısa boyun. Sert profilli omuz üzerinde kabartma tek, şerit. Silindirik, dibe doğru daralan dolgun gövde üzerinde yivler. Dikey, tek, şerit kulp. Konik kaide. DSB II

Tarih: MS I. yy.'ın ortaları, MS II. yy.'nin başları.

Kat No: 9

Müze Envanter No: 5451

Form: Vazo/Koku Şişesi

Hamur Rengi: 5YR 7/4 Pink

Astar Rengi: 10R 5/6 Red

Yük: 11 cm.

Ağız Çapı: 5, 6 cm.

Kaide Çapı: 3, 8 cm.

Tanım: Pembemsi mika içerikli hamur, kırmızımsı-turuncu astar. Kalın, dışa çekik kenarlı ağız. Kısa ve kalın boyun. Boyun başlangıcından itibaren genişleyerek kaideye doğru daralan, ovoid formlu dolgun gövde. Yükseltilmiş konik kaide. DSB II.

Tarih: MS I. ve II. yy.

Kat No: 10

Müze Envanter No: 5342

Form: Matara

Hamur Rengi: 5YR 7/4 Pink

Astar Rengi: 10R 5/8 Red

Gövde Çapı: 23, 5 cm.

Kal: 2, 5cm.

Tanım: Pembemsi mika içerikli hamur, turuncu astar. Yassı ve basık, üst yüzeyi bombeli ve yüksek, alt bölümü düz, dairesel formlu gövde. Ön yüzde üstte, ortada, hafif yükseltilmiş kalın kenarlı ağız (akıtacak) kısmında kırık. Ağızın iki yönünde kulba ait kırıklar. DSB II

Tarih: MS I. ve II. yy.

Kat. No: 11

Müze Envanter No: 5364

Form: Rhyton

Hamur Rengi: 7.5YR 7/6 Reddish Yellow

Astar Rengi: 10R 5/6 Red

Yük: 15, 5 cm.

Gen: 12 cm.

Tanım: Kırmızımsı-sarı mika içerikli hamur, turuncumsu-kırmızı parlak astar. Olasılıkla Keklik? figürü olarak tasarlanmış rhytonun baş kısmı kırık ve eksiktir. Dışa çekik, kalın, dışa taşkın profilli yivlerle bezeli ağız. Kalın ve kısa boyun. Gövdenin orta bölümünden çıkarak boyuna tutunmuş iki adet pençe. Yuvarlak hatlı, dolgun ve şişkin gövde. Boyunda ve dolgun gövdenin üst yüzeyinde balık pulu motifi. Gövdenin etrafını çevreleyen yüzgeç? bezemesi. Orta bölümde ince, tek sıra kazıma çizgiyle ikiye bölünmüş gövde. Gövde arkasında uç kısımda yüzgeçle birleşen kuyruk. DSB II

Tarih: MS I. yy.'ın sonları ile II. yy.'nin başları.

Kat. No: 12

Müze Envanter No: 5098

Form: Koç Başı Saplı Patera

Hamur Rengi: 2.5YR 7/6 Light Red

Astar Rengi: 2.5YR 5/6 Red

Uz: 9, 1 cm.

Gen: 3, 8 cm.

Kal: 3, 1 cm.

Tanım: Açık kırmızı hamur, turuncumsu-kırmızı parlak astar. Dikdörtgen prizma formulu platformun alt bölümü kırıktır. Uç bölüm koç başı şeklinde işlenmiştir. Uzun ağız ve burun, oval iri göz, küçük kulak. Kıvrık boynuz, kıvrık saç. Sap ve başın birleştiği alanda çift yıldız bezemesi. Stilize İon sütun başlığı formunda tasarlanmış sap bölümünde; astragal ve ion kymationu dizisinin altında yivler. Arka yüz düzdür. Profilde tek ince yiv. DSB II

Tarih: MS I. yy.'ın sonları, MS II. yy'nin başları.

Kat. No: 13

Müze Envanter No: 5066

Form: Kase

Hamur Rengi: 10YR 7/4 Very Pale Brown

Astar Rengi: 10R 5/6 Red

Yük: 3, 9 cm.

Ağız Çapı: 10, 8 cm.

Kaide Çapı: 5, 4 cm.

Tanım: Soluk kahverengi mika içerikli hamur, turuncumsu-kırmızı astar. İçe çekik, kalın kenarlı ağız. Sert ve geniş yayımlı bir profil oluşturarak gövdeyle birleşen omuz üzerinde olasılıkla kapağın oturması için tasarlanmış dışa taşkın profil. Konik kaideye doğru daralan gövde. Düz kaide. DSB II

Tarih: MS II. yy'ın sonu ile III. yy'nin başları.

KAYNAKÇA

Agathias

Agathiae Myrinaei Historiarum Libri Quinque. (Çev. J. D. Frendo), 1967.

Anderson-Stojanović 1992

Anderson-Stojanović, V. (1992). *Stobi, The Hellenistic and Roman Pottery*. Princeton.

Ambraseys 2009

Ambraseys, N. (2009). *Earthquakes in the Mediterranean and Middle East*. Cambridge: Cambridge University Press.

Bianor Palanite Anthology

The Greek Anthology. (Çev. Paton, W. R.), Londra, 1915.

Bilgi 1982

Bilgi, Ö. (1982). *Matara Biçimli Kaplar*. İstanbul.

Bilgen vd. 2015

Bilgen, A.N., Bilgen, Z. & Çırakoğlu, S. (2015). "Erken Tunç Çağ Yerleşimi (V. Tabaka)". A. N. Bilgen (Ed.). *Seyitömer Höyük I*, İstanbul, 119-186.

Boger 1971

Boger, A. L. (1971). *The Dictionary of World Pottery and Porcelain, America*.

Bowersock 1965

Bowersock, G. W. (1965). *Augustus and the Greek World*. Oxford: The Clarendon Press.

Burnett vd. 1992

Burnett, A., Amandry M. & Ripolles, P. P. (1992). *Roman Provincial Coinage, From the Death of Caesar to the Death of Vitellius*. British Museum Press, London.

Burnett 1998

Burnett, A. (1998). *Roman Provincial Coinage. Volume:1, Paris: Introduction and Catalogue London*.

Broughton 1935

Broughton, T. R. S. (1935). *Some Non-Colonial Coloni of Augustus*. *TransactAmPhilAss*, 66, 18-44.

Carandini & Sagui 1981

Carandini, A. & Sagui, L. (1981). *Ceramica Africana, Terra Sigillata: Vasi, Produzione C, Enciclopedia Dell'Arte Antica Classica E Orientale, Atlante Delle Forme Ceramiche I*, Roma, 58-78.

Coldstream vd. 2001

Coldstream, J. N., Eiring, L. J. ve Forster, G. (2001). *Knossos Pottery Handbook Greek and Roman*. British School at Athens Studies 7, London.

Coşkun 2018

Coşkun, İ. (2018). *Geç Hitit, Yeni Asur ve Urartu Uygarlıklarında Ziyafet/Yemek Sahneleri*. (Yayınlanmamış Doktora Tezi), Van Yüzüncü Yıl Üniversitesi Sosyal Bilimler Enstitüsü, Van.

Comfort 1938

Comfort, H. (1938). *Supplementary Sigillata Signatures in the Near East*. *Journal of the American Oriental Society*, Volume: 58/1, 30-60.

Crowfoot vd. 1957

Crowfoot, J. W., Mary, G. ve Kenyon, M. K. (1957). *The Objects From Samaria*. London: Palestine Exploration Fund.

Civelek 2001

Civelek, A. (2001). *Tralleis Nekropolisi Buluntuları Işığında Hellenistik ve Roma Dönemi Seramiği*. (Yayınlanmamış Doktora Tezi), Ege Üniversitesi Sosyal Bilimler Enstitüsü, İzmir.

Civelek 2010

Civelek, A. (2010). *Red-Slip Ware from Tralles Excavations*. *Colloquium Anatolicum*, IX, İstanbul, 169-191.

Demangel & Laumonier 1925

Demangel, R. & Laumonier, A. (1925). *Fouilles de Notion 1921*. *Bulletin de Correspondance hellenique*, Volume: 47, 341-34.

Doksanaltı 2000

Doksanaltı, E. M. (2000). *Die Keramikfunde aus den Arealen Z1 und Y1 der Dionysos-Stoa in Knidos*. *Rei Cretariae Romanae Fautorum, Acta* 36,75-82.

Doksanaltı 2003

Doksanaltı, E. M. (2003). "Knidos-Kap Krio Hellenistik Sarnıç Buluntuları". C.A. Reynal (Ed.), *Les céramiques en Anatolie aux époques hellénistiques et romaines*. *Actes de la Table Ronde d'Istanbul*, 23-24 Mai 1996. *Varia Anatolica* XV, Paris, 141-163.

Doksanaltı 2006

Doksanaltı, E. M. (2006). *Knidos Kap Krio Kazı Alanı*. (Yayınlanmamış Doktora Tezi), Selçuk Üniversitesi Sosyal Bilimler Enstitüsü, Konya.

Eliüşük 2021

Eliüşük, M. (2021). *Menderes Magnesiası Artemis Kutsal Alanı Güney Stoa'da Bulunan Doğu Sigillata B Grubu Seramikler*. *Arkhaia Anatolika*, Volume 4,15-40.

Erol 2004

Erol, D. (2004) Tralleis Kenti Kazılarında Ele Geçen Baskılı Terra Sigillata. (Yayınlanmamış Yüksek Lisans Tezi), Adnan Menderes Üniversitesi Sosyal Bilimler Enstitüsü, Aydın.

Erol 2011

Erol, D. (2011). Smyrna Agorasında Ele Geçen Terra Sigillata ve Geç Roma Seramiği. (Yayınlanmamış Doktora Tezi), Dokuz Eylül Üniversitesi Sosyal Bilimler Enstitüsü, İzmir.

Ertuğrul 2023

Ertuğrul, F. (2023). 1996-2005 Yılları Arasında Tralleis'te Ele Geçen Roma Seramikleri. (Yayınlanmamış Doktora Tezi), Ege Üniversitesi Sosyal Bilimler Enstitüsü, İzmir.

Eusebius Hieronymi Chronicon

Die Griechischen Christlichen Schriftsteller Chronicon. (Çev. Helm, R.), 1913.

Güngör 2005

Güngör, E. (2005). Metropolis Kenti Ada 7 İçerisindeki Konut Seramiği. (Yayınlanmamış Yüksek Lisans Tezi), Dokuz Eylül Üniversitesi Sosyal Bilimler Enstitüsü, İzmir.

Thomson & Simon 2006

Thomson, G. & Simon, E. (2006). The Religion of the Etruscans. Austin: University of Texas Press.

Habicht 1975

Habicht, C. (1975). New Evidence on the Province of Asia. The Journal of Roman Studies, 65: 64-91.

Hayes 1976

Hayes, J. W. (1976). Roman Pottery in the Royal Ontario Museum. London: Royal Ontario Museum.

Hayes 1983

Hayes, J. W. (1983). The Villa Dionysos Excavations, Knossos: The Pottery. BSA, 78, 1983,157-169.

Hayes 1985

Hayes, J. W. (1985). "Sigillate Orientali", Atlante delle forme ceramiche II, Ceramiche Fine Romana nel Bacino Mediterraneo (Tardo Ellenismo e Primo Impero) Enciclopedia dell'Arte Antica Classica e Orientale, Supplement 2, Roma, 9-96.

Hayes 1997

Hayes, J. W. (1997). Handbook of Mediterranean Roman Pottery. London.

Hayes 2003

Hayes, J. W. (2003) Hellenistic and Roman Pottery Deposits from the ‘Saranda Kolones’ Castle Site at Paphos. JSTOR, Vol.98,447-516.

Hayes 2008

Hayes, J. W. (2008). Roman Pottery Fine-Ware Imports. The Athenain Agora XXXII, 1-3.

Heberdey 1906

Heberdey, R. (1906). Forschungen in Ephesos. Vienna.

Hellström 1965

Hellström, P. (1965). Labraunda II: Pottery of Classical and Later Date, Terracotta Lamps and Glass. Lund.

Heurgon 1951

Heurgon, J. (1951). The Amiens Patera, JSTOR, Vol.41, Parts 1-2, 22-24.

Hilgers 1969

Hilgers, W. (1969). Lateinische Gefäßnamen: Bezeichnungen, Funktion und Form römischer Gefäße nach den antiken Schriftquellen. Dusseldorf: Beihefte der Bonner Jahrburger.

Hussey 1890

Hussey, G. B. (1890). The Distribution of Hellenistic Temples. The American Journal of Archaeology and of the History of Fine Arts, 6, 1/2,59-64.

İpekçioğlu 2019

İpekçioğlu, S. G. (2019). Smyrna (İzmir) Agorası’nda Bulunan Lazımlıklar (Havruzlar) ve Osmanlı’da Lazımlık Kültürü. Akdeniz Sanat Dergisi, Cilt 13, Sayı 23, Özel Ek Sayı,751-768.

Kenrick 1985

Kenrick, M. P. (1985). Excavations at Sidi Khrebish Benghazi (Berenice). Volume: 3, Part: 1, Supplements to Libya Antiqua 5, Tripoli.

Kenyon 1957

Kenyon, K. M. (1957). Roman and Later Wares”, Samaria-Sebaste, Reports of the Work of the Joint Expedition in 1931-1933 and of the British Expedition in 1935, III. The Objects from Samaria. London, 281-306.

Korkut 2007

Korkut, T. (2007). “Roma Dönemi Patarası Yemek Pişirme Kapları: Tavalar”. Seres 07 IV. Uluslararası Katılımlı Seramik, Cam, Emaye, Sır ve Boya Semineri 26-28 Kasım 2007, Bildirler Kitabı, (Ed.) B. Karasu, N. Ay, Z. Çobanlı, F. S. Alanyalı, R. Yamaçlı, Türk, Seramik Derneği, Eskişehir, 432-449.

Kögler 2010

Kögler, P. (2010). Feinkeramik aus Knidos. Vom Mittleren Hellenismus bis in die Mittlere Kaiserzeit, Weisbaden: Reichert Verlag.

Krauskopf 1995

Krauskopf, I. (1995). Überlegungen zur Zeitlichen Diskrepanz zwischen Metallgefäßen und ihren Nachbildungen in Ton. *Vaisselle Metallique, Vaiselle Céramique: Productions, Usage et Valeurs en Étrurie*, REA, 97, 1/2,77-87.

Krinzinger 2010

Krinzinger, F. (2010). Haghaus 2 In Ephesos Die Wohneinheiten 1 und 2 Baubefund, Ausstattung. *Funde Textband Wohneinheit 1*, Wien.

Lafli 2003

Lafli, E. (2003) Studien Zu Hellenistischen, Kaiserzeitlichen und Spätantik-frühbyzantinischen Tonunguentarien aus Kilikien und Pisidien (SüdTürkei): Der Forschungsstand und Eine Auswahl von Fundobjekten aus den Örtlichen Museen. (Yayınlanmamış Doktora Tezi), Universität zu Köln.

Leon 1991

Leon, V. M. (1991). Die Basilika am Staatsmarkt in Ephesos, Kleinfunde 1. Teil: Keramik hellenistischer und römischer Zeit. *Forschungen in Ephesos* 9, 2/2, Wien, 64-113.

Magie 1950

Magie, D. (1950). *Roman Rule in Asia Minor*, Vol. 1-2. New Jersey: Princeton University Press.

Mandel 1988

Mandel, U. (1988). Kleinasiatische Reliefkeramik der Mittleren Kaizerzeit. Die Oinophoren Gruppe und Verwandtes, *PF*, 5, Berlin: De Gruyter.

Mesquíriz 1985

Mesquíriz, A. M. (1985). Terra Sigillata Ispanica, Forme Lisce. *Enciclopedia Dell'Arte Antica Classica E Orientale, Atlante Delle Forme Ceramiche II*, Roma, 142-166.

Millar 1966

Millar, F. The Emperor, The Senate and the Provinces. *JRS*, 56, 1-2, 1966,156 166.

Öntürk 2020

Öntürk, M. (2020). Roma Dönemi'nde Batı Anadolu'da (Asia Eyaleti'nde) Meydana Gelen Depremler. (Yayınlanmamış Yüksek Lisans Tezi), Akdeniz Üniversitesi Sosyal Bilimler Enstitüsü, Antalya.

Oracula Sibyllina

Chresmoi Sibylliakoi, Oracula Sibyllina. (Çev. C. Alexandre), Firmin Didot.

Otschar 1996

Otschar, U. (1996). "Dokümentation Exemplarisch Ausgewhlter Keramik Fundkomplexe". Hanghaus 1 in Ephesos, der Baubefund, (Ed.) C.L. Auinger, Forshungen in Ephesos VIII/3, Wien,99.

Öz 2021

Öz, C. (2021). Andriake Limanı'ndan Koçbaşı Saplı Bir Patera/Tagenon. Trakya Üniversitesi Edebiyat Fakültesi Dergisi, Cilt 11, Sayı 22,157-168.

Özbilgin & Temür 2022

Özbilgin, Ö. & Temür, A. (2022). Aydın Müzesi'nden Bir Grup Cam Eser. Ordu Üniversitesi Sosyal Bilimler Araştırmaları Dergisi, 12 (3), 2518, 2519.

Özver 2021

Özver, A. (2021). Tralleis Batı Nekropolü ve Buluntuları. (Yayınlanmamış Doktora Tezi), Adnan Menderes Üniversitesi Sosyal Bilimler Enstitüsü, Aydın.

Paljakov 1989

Paljakov F. B. (1989). Die Inschriften von Tralleis und Nysa, Inscriften Griechischer Städte aus Kleinasien 36, I. Bonn: Rudolf Habelt Verlag.

Pastutmaz 2009

Pastutmaz, D. (2009) Knidos Üretimi Kabartmalı Seramikler. (Yayınlanmamış Doktora Tezi), Selçuk Üniversitesi Sosyal Bilimler Enstitüsü, Konya.

Pekman 1987

Pekman, A. (1987). Strabon, Antik Anadolu Coğrafyası. İstanbul: Arkeoloji ve Sanat Yayınları.

Popović 2008

Popović, I. (2008). Relief Decorated Handles og Ceramic Paterae from Sirmium, Singidunum and Viminacium. Starinar, LVIII, 119-134.

Radnóti 1938

Radnóti, A. (1938). Die römischen Bronzegefäße von Pannonien, Dissertationes Pannonicae ex Instituto numismatico et archaeologico universitatis de Petro Pazmany nominatae Budapestinensis provenienter, II.6. Budapest: Royal Hungarian University Press.

Rayet & Thomas 1997

Rayet, O & Thomas, A. (1997). Bir Karya Kenti Tralleis. (Çev. O. Saçıkara), Aydın.

Robinson 1959

Robinson, S. H. (1959). Pottery of the Roman Period Chronology. Athenian Agora V, Princeton.

Rotroff 2006

Rotroff, S. I. (2006). The Athenian Agora XXIX: Hellenistic Pottery. The Plain Wares, Princeton.

Rusu 1997

Rusu, V. (1997). Griffe Keramischer Patera aus dem Römischen Dakien. ActaMusNapoca, 34/1, 325-388.

Saltuk 1993

Saltuk, S. (1993). Arkeoloji Sözlüğü. İstanbul.

Saraçoğlu 2013

Saraçoğlu, A. (2013). Tralleis Batı Nekropolü Mezar Buluntuları. Kumdan Kente Patara Kazılarının 25 Yılı Sempozyumu, Antalya, 475-495.

Savage & Newman 1989

Savage, G. & Newman, H. (1989). An Illustrated Dictionary of Ceramics. London.

Scheffenegger 1996

Scheffenegger, S. Z. (1996). Der Italiener in Ephesos. Alba Regia XXV, ACTA 34, 253-271.

Slane 1990

Slane, K. W. (1990). The Sanctuary of Demeter and Kore: The Roman Pottery and Lamps. Corinth XVIII, Princeton.

Strabon

Strabon The Geography of Strabo. Vol. 5 ve 6. (Çev. H.L. Jones) Cambridge: Harvard University Press, 1929.

Süzer 2019

Süzer, H. (2019). Hellenistik ve Roma Dönemi Sinop Unguentariumları. (Yayımlanmamış Yüksek Lisans Tezi), Selçuk Üniversitesi Sosyal Bilimler Enstitüsü Konya.

Şahin 2020

Şahin, R. (2020). Miletos'tan (Ionia) Koç Başı Saplı Bir Patera Seleucia, X .329-354.

Scherrer 1995

Scherrer, P. (1995). Ephesos Der Neue Führer, Wien, 154-329.

Şenyurt & Yorulmaz 2020

Şenyurt, S. Y. & Yorulmaz L. (2020) Kurul Kalesi Pişmiş Toprak Unguentariumları. Gaziantep Üniversitesi Sosyal Bilimler Dergisi 19(3): 606-628.

Şimşek 2011

Şimşek, C. (2011). Laodikeia Nekropolü (2004-2010 Yılları). İstanbul: Ege Yayınları.

Takaoğlu 2006

Takaoğlu, T. (2006). "New Lights on the Origins of Eastern Sigillata B Ware". Anadolu Arkeolojisine Katkılar (65. Yaşında Abdullah Yaylalı'ya Sunulan Yazılar), T. Takaoğlu, (Ed.), İstanbul, 263-267.

Tekçam 2011

Tekçam, T. (2011). Arkeoloji Sözlüğü. İstanbul.

Tül & Aydaş 2011

Tül, Ş. & Aydaş, M. (2011). Mesogis Üstündeki Larisa-Derira-Siderus. Ege Defterleri, Sayı: 2, 3-19.

Unterkircher 1983

Unterkircher, E. (1983). Terra Sigillata aus dem Heraion von Samos. AM 98,176-214.

Waagé 1933

Waagé, F. O. (1933) The American Excavations in the Athenian Agora: First Report. Hesperia, 2, 279-328.

Waagé 1948

Waagé, F.O. (1948). Antioch on the Orontes IV. I, Ceramic and Islamic Coins. Princeton.

Waldner 2014

Waldner, A. (2014). "XV Keramik". Das Hanghaus 2 in Ephesos, Die Wahneinheit 6/2, Baubefund, Ausstattung, Funde, H. Thür, E.Rathmayr (Ed.), Forschungen in Ephesos 8.9, Wien, 353-359.

Vapur 2013

Vapur, Ö. (2013). "Menderes Magnesiası Hypokaustlu Yapı Kazılarında Ele Geçen İthal Kaliteli Seramikler" G. Kökdemir, (Ed.), Orhan Bingöl'e 67. Yaş Armağanı, Ankara, 644-666.

Vegas 1973

Vegas, M. (1973). Cerámica Común Romana Del Mediterráneo Occidental. Barcelona.

Waldbaum 1983

Waldbaum, C. J. (1983). Metalwork from Sardis: The Finds Through 1974. London: Harvard University Press.

Wrabetz 1977

Wrabetz, F. J. (1977). "A New Serenus Stamping From Sardis and the Origins of the Eastern Sigillata B Ware", Henrichs, (Ed.), Harvard Studies in Classical Philology 81, A. London,195-197.

Yıldız 2021

Yıldız, V. (2021). Metropolis Aşağı Hamam Palaestra'da (Han Yıkığı) Ele Geçen Doğu Sigillata B Grubu Seramikleri. CEDRUS, 9, Antalya, 389-426.

Zahn vd. 1904

Zahn, R., Wiegand, T., Schrader H., Kummer, G., Wilberg, W., Winnefeld, H. (1904). "Thongeschirr", Priene Ergebnisse der Ausgrabungen und Untersuchungen in den Jahren 1895-1898, Berlin, 394-468.

Zhuravlev 1998

Zhuravlev, D. (1998). Terra Sigillata of the North Black Sea Coast of the Roman Time: The main Results and Perspectives. Hellenistic and Roman Pottery in the Northern Pontic Area I, Moscow, 31-51.

Zhuravlev 2000

Zhuravlev, D. (2000). Terra Sigillata and Red Slip Pottery From the Late Skythian Necropolis of the South-Western Crimea (1st-3rd Centuries A.D.). Rei Cretariae Romanae Fautorum ACTA 36, Abingdon, 151-260.

Zhuravlev 2002

Zhuravlev, D. (2002). Terra Sigillata and Red Slip Pottery in the North Pontic Region (A short bibliographical survey). Ancient Civilizations from Scythia to Siberia, 8, 237-309.

Zhuravlev 2003

Zhuravlev, D. (2003). Italian and Other Western Sigillata in the Northern Pontic Area. Rei Cretariae Romanae Fautorum, ACTA 38, Abingdon, 219-224.

Zhuravlev 2008

Zhuravlev, D. (2008). Roman Pottery from A Cistern in Panticapaion. Rei Cretariae Romanae Fautorum, ACTA 40, Bonn, 213-225.

Zhuravlev 2010

Zhuravlev, D. (2010). Краснолаковая Керамика Юго - западного Крыма I-III вв. Н.Э. - Terra sigillata of the South-Western Crimea in the 1st - 3rd Centuries AD (finds from Late Skythian necropolis of the Belbekriver-valley), Simferopol.

FIGÜRLER



Fig. 1: Talleis Hamam-Gymnasium Kompleksi.



Fig. 2: Talleis, Arsenal.

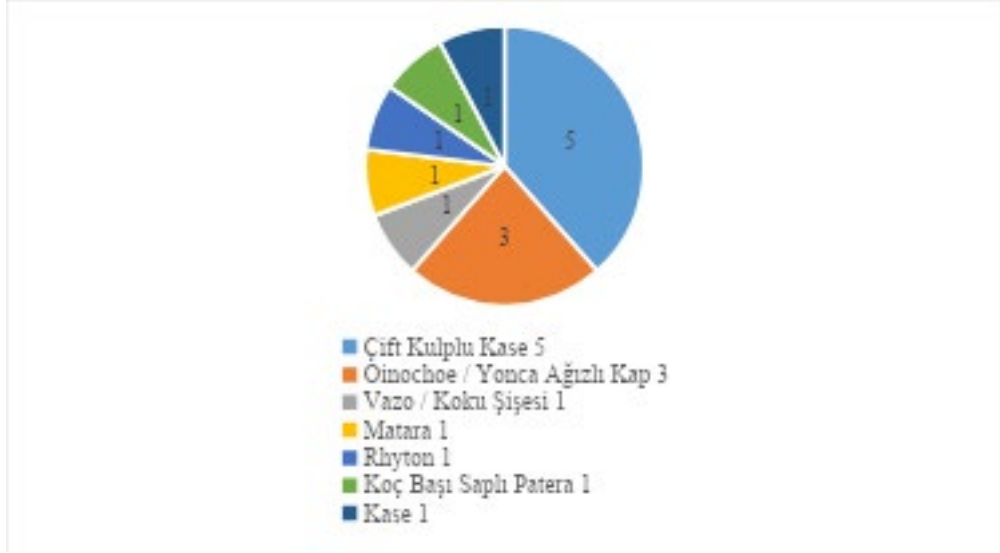


Fig. 3: Seramik Formlarının Dağılımı.



Fig. 4: Çift Kulplu Kâse.

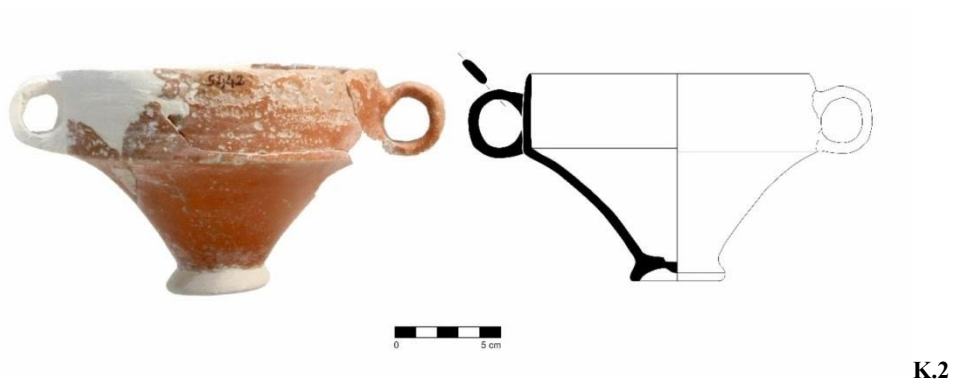


Fig. 5: Çift Kulplu Kâse.



K.3

Fig. 6: Çift Kulplu Kâse.



K.4

Fig. 7: Çift Kulplu Kâse.



K.5

Fig. 8: Çift Kulplu Kâse.



K.6

Fig. 9: Oinokhoe/Yonca ağızlı testi.



K.7

Fig. 10: Oinokhoe/Yonca ağızlı testi.



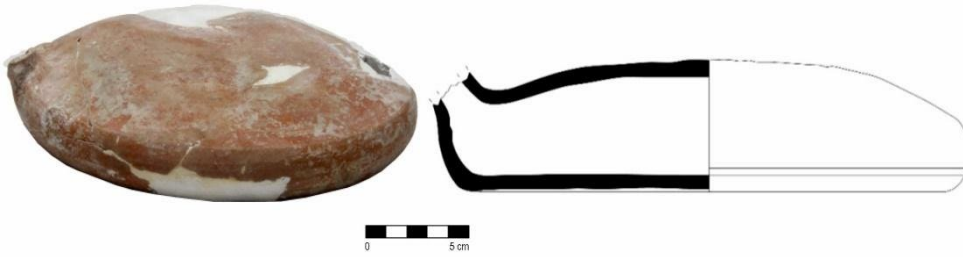
K.8

Fig. 11: Oinokhoe/Yonca ağızlı testi.



K.9

Fig. 12: Vazo/Koku şişesi.



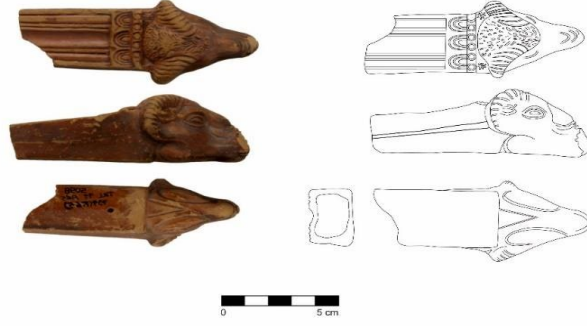
K.10

Fig. 13: Matara.



K.11

Fig. 14: Rhyton.



K.12

Fig. 15: Koç Başı Saplı Patera.

Fig. 16: Kâse.

K.13



K.14